

REGIONÁLNA MATERIÁLNA KULTÚRA:
VÝCHODISKÁ PRE SÚČASNÚ PRAX 1



PODPOĽANIE

ZUZANA BEŇUŠKOVÁ
VERONIKA KOTRADYOVÁ



BRATISLAVA
2023

Táto publikácia vznikla v rámci projektov APVV 16-0567 Identita SK – spoločná platforma dizajnu, architektúry a sociálnych vied a VEGA 2/0058/22 Revitalizácia kultúrneho dedičstva vo verejnom priestore ako reflexia globálnych vplyvov na vidiecke a mestské komunity.

© Zuzana Beňušková, Veronika Kotradyová

Autorky:

prof. PhDr. Zuzana Beňušková, CSc., Ústav etnológie a sociálnej antropológie SAV, v. v. i.

prof. Ing. Veronika Kotradyová, PhD., Fakulta architektúry a dizajnu STU Bratislava

Recenzenti:

Doc. PhDr. Katarína Košťalová, PhD., UMB Banská Bystrica

prof. Ing. Juraj Veselovský, CSc., Katedra dizajnu nábytku a interiéru, Drevárska fakulta
Technickej univerzity vo Zvolene

PhDr. Andrea Jágerová, Centrum tradičnej kultúry v Detve

Jazyková spolupráca: Erika Mináriková

Grafická úprava: Martin Sombathy

Tlač: online tlačiareň Expresta s.r.o. (expresta.sk)

Vydalo: Vydavateľstvo SPEKTRUM STU a ÚESA SAV, v. v. i., Bratislava 2023

Vydanie: 1.

ISBN: 978-80-227-5367-8

DOI: <https://doi.org/10.31577/2023.9788022753678>

SPEKTRUM
STU

STU
FAD

BCDLAB
Body Conscious Design Laboratory
Faculty of Architecture STU Bratislava Slovakia


Ústav etnológie
a sociálnej antropológie
Slovenskej akadémie vied

Obsah

O projekte	4
Úvod	7
Historický kontext	9
Ľudia a prostredie	12
Zdroje udržateľnosti tradičnej kultúry a krajiny	18
1. Poľnohospodárstvo, ekoturizmus a agroturizmus	18
2. Ľudová architektúra a stavitelstvo	22
3. Remeslá, dizajn a zamestnanie	38
4. Regionálna tradičná strava Podpoľania	55
5. Kultúra	66
Záver	73
Literatúra a internetové zdroje	74

O projekte

Monografia prezentuje časť výsledkov interdisciplinárneho výskumu projektu na pomedzí dizajnu a etnológie. Vznikla na základe metodiky a terénneho výskumu v rámci projektu APVV *Identita Sk – spoločná platforma dizajnu, architektúry a sociálnych vied* (2018 – 2020), aktualizovaná a poznatkovo prehĺbená bola s podporou projektu VEGA *Revitalizácia kultúrneho dedičstva vo verejnom priestore ako reflexia globálnych vplyvov na vidiecke a mestské komunity* (2022 – 2025). Je prvou zo série publikácií zostavených na základe jednotnej metodiky uskutočneného výskumu a vývoja v rámci aplikačného projektu APVV. Hlavným cieľom výskumno-vývojového projektu Identita SK preto bolo zdokumentovať a podchytiť to, čo je z tradičnej materiálnej kultúry v regiónoch Slovenska živé a perspektívne pre regionálny rozvoj. Jadrom publikácií sú výsledky terénneho výskumu materiálnej kultúry doplnené o súbor dostupných metadát vo vybraných regiónoch na Slovensku pre potreby architektov, dizajnérov a aktérov regionálneho cestovného ruchu. Paralelná je etnologická/antropologická reinterpretácia tradičnej kultúry regiónov Slovenska v 21. storočí. Výsledky projektu zároveň sledujú a naplňujú záväzky Slovenska ako členského štátu UNESCO vyplývajúce z prijatia Dohovoru na ochranu nehmotného kultúrneho dedičstva z roku 2003 o nehmotnom kultúrnom dedičstve Slovenska.

Motiváciou pre vznik interdisciplinárneho projektu bola na jednej strane negatívna skúsenosť dizajnérov s unifikáciou materiálnych prejavov z pohľadu regionálnych

kultúrnych špecifík a na druhej strane nástojčivý záujem širokej verejnosti o etnickú a územnú sebaidentifikáciu v opozícii ku globalizačným procesom. K uvedomeniu si významu hodnôt tradičnej kultúry, ktorá je na Slovensku veľmi bohatá a variabilná, prispeli projekty ako čičmiansky ornament na olympijských reprezentačných odevoch, úspešný televízny projekt *Zem spieva* či rôzne výtvarné projekty inšpirované tradičnou ľudovou kultúrou, ktoré ju pretavili do nových moderných podôb. Pre tvorcov nastalo obdobie hľadania inšpirácií neraz priamo v teréne. Zámerom projektu Identita SK je pomôcť v tomto hľadaní a priniesť tvorcom a všetkým záujemcom o tradičnú ľudovú kultúru aktuálnu interpretáciu živého kultúrneho dedičstva so zameraním na materiálnu kultúru. Pre lepšie porozumenie je potrebné poznať aj príbeh regiónu, ktorý v priebehu histórie vygeneroval tradičné produkty s potenciálom udržateľnosti v celkom inom čase, než je ich pôvod. V rokoch 2018 – 2029 boli v spolupráci dizajnérov s etnológmi uskutočnené krátkodobé terénne výskumy spojené s workshopmi vo vybraných regiónoch (Horehronie, severný Zemplín a Šariš, Hont, Orava, Liptov, Gemer, Podpolanie a Záhorie). Sformulované boli aj poznatky z terénneho výskumu vo vybraných oblastiach, ktoré už v súčasnosti zažívajú výrazný rozvoj turizmu, ako je oblasť Vysokých Tatier. Z pohľadu náplne projektu je spracovaná aj lokalita Čičmany, ktorá je jedinečným javom v súčasnej materiálnej kultúre a dizajnerskej tvorbe na Slovensku. Počas výskumných ciest sme zdokumentovali súčasný stav tradičnej materiálnej kultúry a kontaktovali sme ľudí,

ktorí s ňou pracujú v kultúre a kultúrnom priemysle, vrátane cestovného ruchu. Zároveň sme uskutočnili viaceré prehľbujúce výskumné štúdie a skoncipovali a otestovali stratégie kreatívnej práce s regionálnymi prvkami, kde sa zapájali profesionálni dizajnéri a študenti v rámci svojich zadaní.

Predmetom nášho záujmu bolo zamestnanie, remeslo a dizajn, staviteľstvo a architektúra; kultúra, príroda a tradičné poľnohospodárstvo; stravovanie a tradičná kuchyňa. Kapitoly o materiálnej regionálnej kultúre v daných regiónoch sú ukončené prehľadom o ich najvýraznejších regionálnych špecifikách a kultúrnom potenciále pre súčasnú prax v regionálnom rozvoji, založenom na citlivom narábaní s kultúrnym dedičstvom a regionálnou identitou.

Projekt vychádza z etnografických výskumov a histórie, ale v prvom rade sa snaží zachytiť vnímanie a prezentovanie regionálnej či lokálnej identity v samotných regiónoch. Jeho súčasťou bolo vytvorenie unikátnej databázy materiálnej kultúry regiónov Slovenska. Chceme ňou poukázať na diverzitu a jedinečnosť jednotlivých regiónov a lokalít, priblížiť jej pôvodnú zakonzervovanú podobu v múzeách aj v reálnom funkčnom prostredí – transformovanú súčasnými potrebami. Na jednom mieste tak nájdete spojenie rešerší dostupnej literatúry, už existujúcich databáz a najnovších výskumov odborníkov s dôrazom na spojenie minulosti a súčasnosti.

Databáza Identita SK sa nachádza na internetovej stránke: [https://www.projektidentita](https://www.projektidentita.sk/mapa/slovensko)

[ta.sk/mapa/slovensko](https://www.projektidentita.sk/mapa/slovensko). Užívateľia v nej nájdú popisy aj presné navigácie k jednotlivým bodom záujmu, ktoré môžu poslúžiť ako zdroj poznania a inšpirácie pri tvorbe regionálnych stavieb, výrobkov a služieb tak, aby sa podporila výnimočná rozmanitosť jednotlivých regiónoch a jedinečných lokalít na Slovensku. Cieľom je, aby prispela k rozvoju nových foriem ohľaduplného turizmu a tým aj k rozvoju a kultivovaniu samotného regiónu.

Životaschopnosť, úcta, rešpekt a empatia, pozorovací talent, zručnosť a znalosť techník aj materiálov takisto prirodzená inklinácia k praktickosti a funkcionalizmu, to všetko je nesmierne inšpiratívne aj pre súčasného človeka.

V projekte Identita SK sme sledovali 5 záujmových oblastí, kde sa vizuálne prejavuje regionálna identita a prechádza transformáciou v rámci regionálneho rozvoja.

Výstupy projektu sú zoskupené do 5 oblastí záujmu:

1. **Príroda a tradičné poľnohospodárstvo.** O regionálnej či lokálnej identite sa nedá hovoriť bez poznania klimatických podmienok, geomorfológie, flóry a fauny. Dostupnosť lokalít a vzdialenosť od veľkých miest, členitosť terénu a najmä prírodné zdroje priamo formovali spôsob života, mentalitu ľudí a s tým spojenú regionálnu materiálnu kultúru.
2. **Architektúra a staviteľstvo.** Projekt bol zameraný na priblíženie zachovanej pôvodnej vernakulárnej architektúry a ce-

lých sídiel v regiónoch, formy jej ochrany a transformácie, pričom sme kládli dôraz predovšetkým na príklady dobrej architektonickej praxe, ktoré slúžia ako inšpirácia pre empatickú revitalizáciu pôvodnej ľudovej architektúry a citlivú tvorbu novotvarov, ktoré sú potrebné pre nové funkcie a služby spojené z regionálnym rozvojom. Zároveň sme zdokumentovali stavebné techniky a remeslá, ktoré sa dajú použiť aj v súčasnosti pri stavaní v regiónoch.

3. **Zamestnanie, remeslo a dizajn.** Táto časť bola pre projekt ťažisková. Riešiteľský kolektív sa zamerlal na dokumentovanie dostupnosti a možnosti spracovania lokálnych surovín a materiálov, súčasného stavu tradičných remesiel a situácie remeselníkov, ktorí ich ešte praktizujú a predávajú, či ponúkajú aj možnosti zažiť ich a naučiť sa ich. Vznikli tu mnohé výskumné otázky súvisiace s uplatnením remeselných výrobkov v konkurencii so sériovo vyrábanými – čo dnes považujú za regionálne výrobky a suveníry zo Slovenska aktivisti, užívatelia a výrobcovia? Pri hľadaní odpovedí vznikli štúdie o tom, ako dnes vnímajú užívatelia lokálne tradičné materiály, techniky, tvary, funkčnosť, ručnú alebo strojovú prácu a dekór/ornament a takisto aj reprezentatívnosť. Preskúmali sme súčasné spojenie moderného dizajnu a tradície vo všetkých jeho sférach, kde sú prezentované rôzne stratégie práce s regionálnymi prvkami/motívami.

4. **Stravovanie a tradičná kuchyňa.** Pri vyjadrovaní regionálnej identity majú stra-

tegickú úlohu. Jedlo je „klúč ku kultúre“ je jej výrazným prejavom. V projekte sme zdokumentovali regionálne potraviny a jedlá, ich pôvod a súčasné podoby, rituály a spôsoby servírovania s nimi spojené, v domácom prostredí a vo verejnom stravovaní, odovzdávanie rodinných receptov. V reálnej gastronómii sa však prezentujú paušalizovaní reprezentanti „slovenskej kuchyne“, od jedál, ktoré nájdete v každej reštaurácii po celom Slovensku nezávisle od ich regionálneho pôvodu, až po budovy s ich interiéromi, ktoré parafrázujú salašníctvo. Pritom rôznorodosť a regionálna špecifickosť stravy, stolovania a s tým súvisiaca zážitková gastronómia vyžaduje autentické vkusné a kultivované prostredie.

5. **Kultúra.** Zdokumentovali sme kultúrne zariadenia a inštitúcie, aktivistov a ich podujatia, ktoré uchovávajú a rozvíjajú tradičnú materiálnu kultúru ako dôležitú súčasť kultúrneho dedičstva. Okrajovo sem patrilo aj preskúmanie súčasných prejavov a prezentácií folklorizmu.

Výsledky projektu sme prezentovali aj v rámci výstav, ktorých základom bolo 14 posterov a ukážky produktov, ktoré sú príkladom dobrej praxe. Prvá z výstav bola v Dizajn štúdiu ÚLUV v Bratislave.¹

Veronika Kotradyová,
autorka projektu

¹ Projekt a jeho výsledky približuje webová stránka <https://www.projektidentita.sk/>.

Úvod

Región Podpoľanie predstavuje oblasť okolo vrchu Poľana nachádzajúcu sa v centrálnej časti stredného Slovenska. Tento stratovulkán má charakter masívneho pohoria s kruhovým pôdorysom s priemerom okolo 18 km, čím patrí medzi najväčšie vyhasnuté sopky v Európe. Je chránenou krajinnou oblasťou. Od roku 1990 je Poľana zároveň aj biosferickou rezerváciou zapísanou na svetovom zozname UNESCO.² Región Podpoľanie vyplňa väčšinu územia bývalej Zvolenskej župy, ktorej administratívne centrum bolo na Zvolenskom zámku a od 18. storočia v Banskej Bystrici. Po novom administratívnom usporiadaní Česko-Slovenska v roku 1923 sa stal Zvolen do roku 1928 opäť sídlom Zvolenskej župy.

Viacere veľmi špecifické kultúrne prejavy Podpoľania sa stali symbolom Slovenska. Niektoré presahujú hranice regiónu. Odlišnosti tradičnej ľudovej kultúry v rámci regiónu a zamestnanie obyvateľstva výrazne determinovali geografické podmienky. Vzhľadom na členitosť územia a odlišnosť vývoja jednotlivých oblastí Podpoľania sa tu

stretáva niekoľko subregiónov s osobitými kultúrnymi prvkami. Geografické presahy týchto kultúrnych prejavov sú zjavné v celej bývalej Zvolenskej župe, ba aj na severe Hontu a Novohradu. V súčasnosti región patrí do centrálnej časti Banskobystrického samosprávneho kraja, do okresu Detva a čiastočne Banská Bystrica a Zvolen. Ide o kontaktné územie na severe s okresom Brezno, na východe a juhovýchode s okresmi Poltár a Lučenec, na juhu s okresom Veľký Krtíš, Krupina a na západe s okresom Zvolen. V užšom význame sa Podpoľaním označuje subregión kryjúci sa s oblasťou lazového osídlenia južne až západne od vrchu Poľana. Podľa oblastnej kancelárie cestovného ruchu (OOCR) Turistický Novohrad a Podpoľanie je územie vymedzené obcami okresu Detva,³ z okresu Zvolen doň patria obce Očová, Zvolenská Slatina a Lukavica, z okresu Banská Bystrica obec Hrochot a z okresu Lučenec v určitých kontextoch aj obec Budiná.⁴ Subregión tvorí osobitný kultúrny celok s charakteristickými prejavmi v materiálnej a duchovnej kultúre – obyčajach, folklóre aj v nárečí. Patrí k nim fujara, maľované križe, pastiersky riad či výšivka krivou ihlou. Detva a jej lazy sa

² „Človek a biosféra (ICC MaB) patrí k najvýznamnejším medzivládnyim vedeckým programom UNESCO. Založený bol v roku 1971. Spája v sebe poznatky prírodných a spoločenských vied. V praxi sa program realizuje prostredníctvom Svetovej siete biosférických rezervácií, ktoré sú medzinárodne uznávané ako modelové územia pre aplikáciu interdisciplinárnych prístupov k pochopeniu a riadeniu zmien v sociálnych a ekologických systémoch a ich interakcii, vrátane prevencie konfliktov a ochrany biodiverzity“. V Slovenskej republike sú štyri biosférické rezervácie, z ktorých dve sú cezhraničné. (<https://www.sopsr.sk/web/?cl=20338>)

³ Pod okresné mesto Detva patria obce Detvianska Huta, Dúbravy, Horný Tisovník, mesto Hriňová, Klokoč, Korytárky, Kriváň, Látky, Podkriváň, Slatinské Lazy Stará Huta Stožok Víglaš a Víglašská Huta - Kalinka.

⁴ Takto vymedzuje Podpoľanie Oblastná organizácia cestovného ruchu Turistický Novohrad a Podpoľanie, pozri regionpodpolanie.sk/#bm=osm%3Asummer&cat=Cykloturistika&filter=r-fullyTranslatedLangus-r-onlyOpened-sb-sortedBy-0&ov=cycling.

stali synonymom Podpoľania. Mnohé kultúrne prvky z tejto oblasti sa označovali a aj označujú ako „detvianske“, pričom toto označenie sa tradične chápe ako synonymum podpolianskeho. Obyvatelia Hriňovej a aj ostatných podpolianskych obcí tieto dva prívlastky striktne rozlišujú a za detvianske považujú len to, čo sa v súčasnosti vzťahuje ku katastru mesta Detva. Naopak, obyvatelia Detvy majú tendenciu označovať ako „detvianske“ všetko na bývalom katastrálnom území Detvy, z ktorej lazov sa postupne vyčleňovali nové obce. Čo je všeobecnejšie rozšírené, je preto vhodnejšie označovať prívlastkom podpolianske. Ako podpolianske sa označujú aj obce zo severnej strany vrchu Poľana, avšak komunikačne netvorí kompaktný celok s užšie vymedzeným Podpoľaním. Ide o obce Sebedín-Bečov, Čerín, Oravce, Môlča, Horná a Dolná Mičiná, Strelníky, Ľubietová, Povrazník a Poniky, ktoré sú z viacerých etnografických aspektov výraznými podpolianskymi obcami. Označenie Podpoľanie sa nezvykne používať pre banskú oblasť severne od Banskej Bystrice, ktorá leží pod Starohorskými vrchmi, ani na západ od mesta Zvolen. Prvky príznačné pre podpoliansku kultúru sa však nachádzajú aj v týchto subregiónoch (zamestnanie obyvateľstva, odevné súčasti, folklór, preto sa niekedy používa pojem „širšie Podpoľanie“).⁵ Podpoľanie teda v minulosti netvorilo jednoznačne ohraničený ani administratívny územný celok. V súčasnosti je jadro regiónu administratívne vymedzené

okresom Detva a účelovo rôznymi regionálnymi združeniami a inštitúciami s vymedzenou územnou pôsobnosťou, ktoré upevňujú jeho vnímanie v rámci formovania identity regiónu smerom dovnútra aj von a vytvárajú z neho výrazný kultúrny región.

⁵ K okrajovým obciam Podpoľania patria napríklad aj obce Dobrá Niva, Michalková, Ostrá Lúka, Dubové, Babiná, Pliešovce či Sása.

Historický kontext

Hospodársky a kultúrny život sa v minulosti sústreďoval do oblasti Zvolenskej kotliny, cez ktorú viedla už na začiatku stredoveku významná cesta. Strážili ju hrady. Niektoré sa zachovali až do súčasnosti (Víglašský hrad, Zvolenský zámok, Pustý hrad, Ľupčiansky hrad). Náleziská kovov a s nimi súvisiace baníctvo po stáročia podmieňovali hospodársko-spoločenský vývoj najmä v okolí Banskej Bystrice a jej priľahlých oblastí (Špania Dolina, Staré Hory, Ľubietová, Poniky, Hriňová). Tvorili súčasť stredoslovenskej banskej oblasti. V 13. storočí ovplyvnila nemecká kolonizácia hospodársky vývoj Zvolenskej župy, najmä rozvoj baníctva a miest.

Od 15. storočia poznačila územie Podpoľania kolonizácia na valaskom práve. Rozľahlé vysoko položené horské pasienky – hole a podhorské lúky poskytovali vhodné podmienky pre rozvoj salašníckeho spôsobu chovu oviec. Kolonizácia na valaskom práve priniesla nielen nový systém hospodárenia, ale aj kultúrne prvky, ktoré v novom prostredí zdomácnili a nadobudli regionálne špecifiká. Poslednou dôležitou kolonizačnou vlnou bolo laznícke dosídľovanie podpoľianskej oblasti v 17. – 18. storočí. V 18. storočí sa časť podpoľianskych rodín presídlila na Dolnú zem. Obyvatelia podpoľianskych lazov postupne kolonizovali aj rozsiahle oblasti Gemera, Novohradu a Zvolenskej župy (Huba, 1997).

Základným zamestnaním obyvateľstva bolo roľníctvo a chov dobytky a oviec. Ďalším zdrojom obživy bola práca v lesoch, pálenie dreveného uhlia, dôležitej suroviny pre banský, hutnícky a sklársky priemysel.⁶ Prítomnosť hút na výrobu skla sa odrážala aj v názvoch obcí Detviarska Huta, Stará Huta, Ponická Huta, Víglašská Huta. V hutách sa robilo tabuľové a lisované sklo, jemnejšie duté sklo, brúsený krištál a aj maľované fľaše.

V juhozápadnej časti regiónu Podpoľanie bolo rozvinuté ovocinárstvo a v okolí Zvolena a Banskej Bystrice aj včelárstvo. Mestá a prímestské oblasti boli dôležitými strediskami remeselnej výroby, ktorá mala dosah aj na kultúru a spôsob života na vidieku. Centrom remesiel vo Zvolenskej župe sa stala Banská Bystrica a Radvaň, kde sa koncentrovala výroba súkna, klobúkov, modrotlače a nožov. Nožiarstvo malo zázemie aj v Slovenskej Ľupči, priniesli ho sem kolonisti z Valónska. Tu bolo rozšírené aj debnárstvo, vyrábali sa najmä gelety pre bryndziareň vo Zvolenskej Slatine. Farbiarske dielne v Radvani, Slovenskej Ľupči, Brezne, vo Zvolene aj v Detve zásobovali kvalitnou modrotlačou široké okolie. Ojedinelé v rámci Slovenska bolo hrebenárske a pilnikárske remeslo v Radvani. Výrobky z rohoviny z dielní radvanských majstrov – hrebene, prachovnice a gombíky – boli vyhľadávaným artiklom na trhoch. Produkty remeselníckych dielní, ľudových výrobcov aj rôzne poľnohospodárske výrobky sa

⁶ Komplex uhliarskych osád pracujúcich pre hámre v Španej Doline vznikol od polovice 17. storočia v okolí Donovál.

predávali na chýrnom Radvanskom jarmoku (obr. 1a, b), ktorého význam presahoval hranice nielen Zvolenskej župy, ale aj územia celého Slovenska. Jeho história siaha do roku 1655 a jarmok sa koná do súčasnosti cez víkend okolo 10. septembra, v termíne sviatku narodenia Panny Márie (8. september), keď sa koná púť v obci Staré Hory. Prostredníctvom jarmokov a lokálneho



Obr. 1a, b Radvanský jarmok. Foto Z. Beňušková, 2018.

predaja sa spomenuté výrobky stali súčasťou každodennej spotreby a drobné výrobky predávali v obciach Podpoľania aj podomoví obchodníci. Napríklad starohorské čipky sa využívali aj v podpoľianskom tradičnom odevu.

Podpoľanie charakterizuje hornatý reliéf s množstvom lesov a pasienkov. Krajina bola využívaná najmä na pastierstvo a extenzívne roľníctvo. Ešte na konci 19. storočia 55 % regiónu pokrývali lesy (Stoličná-Mikolajová, Nováková, 2012), čo sa podpísalo na zamestnaní a spôsobe života jeho obyvateľstva. Pre južnú a východnú časť regiónu je charakteristické rozptýlené osídlenie nazývané lazy. Pojmom lazy sa vo vymedzenom stredoslovenskom prostredí označuje rozptýlené kopaničiarske osídlenie. Vznik lazov bol spojený najmä s dosídľovaním chotárov obcí na dovtedy nevyužitej pôde od 17. storočia. Slovo laz znamenalo pôdu, ale aj sezónne chotárne sídlo, ktoré sa pôvodne sezónne využívalo na letný chov dobytky. Preto sa skladalo najmä z hospodárskych stavieb. Postupne sa z neho stalo trvale obývané sídlo nachádzajúce sa osamotene alebo v skupinách v extraviláne obce. Centrom rozptýleného laznického osídlenia bola Detva, ktorá vznikla zoskupením lazov v 17. storočí a už v roku 1811 sa stala trhovým a jarmočným mestečkom. Okolo mestského jadra bolo v tom období vyše 350 lazov (Tomeček, 2018). Vytváraním zoskupení domov v extraviláne mesta Detva sa niektoré časti lazov v druhej polovici 19. storočia zlúčili do samostatných obcí. Takto vzniklo v jej okolí ďalších 13 dedín a mesto Hriňová. Hriňová

sa ako dedina od Detvy oddelila a osamostatnila v roku 1891, ale až v roku 1989 sa z dediny stalo štatutárne mesto (Thurzo, 2006). Detvianske laznícke osídlenie prerástlo aj za hranice susedných žúp. Kolonizované boli aj vrchárske oblasti Krupiny, Brezna, Malohontu a neskôr aj juhozápadné styčné regióny. Detva mala v roku 1919 približne 7 500 obyvateľov, z ktorých v meste žilo 2 600 a na lazoch 4 800. Bola agrárnou oblasťou, hlavným zamestnaním obyvateľov bolo poľnohospodárstvo. Vlastníctvo pôdy dokázalo uživiť len časť roľníkov, mnoho ľudí odchádzalo na sezónne práce poľnohospodárstve, lesníctve, stavebníctve aj v priemysle. Z niektorých lazov mali obyvatelia s centrom komplikované cestné spojenie. Najmä v zimnom období pešia cesta do kostola trvala z odľahlejších častí detvianskeho chotára aj 5 až 6 hodín (Figurová, 2018, Golian, 2018).

Izolovanosť územia, malý styk so svetom, pomerne veľká odľahlosť obcí a lazov nútili obyvateľstvo k čo najväčšej sebestačnosti. To bolo základom vytvorenia jedinečnej hmotnej aj duchovnej kultúry, zásluhou ktorej si tento kraj v povedomí širokej verejnosti získal postavenie symbolu slovenskosti a svojráznosti. Pastiersko-roľnícky spôsob života našiel svoj odraz v prejavoch ľudového výtvarného umenia a zručnostiach pracovať s prírodnými materiálmi. Spomedzi valachov a bačov vyšli najlepší výrobcovia fujár, píšťal, gájd, pastierskych

palíc, črpákov a salašnickeho riadu. Roľnícky spôsob života dopĺňala malovýroba zručnejších gazdov, tiež debnárov, mäsiarov, murárov, kováčov, kožušníkov, modrotlačiarov, obuvníkov, krajčírov, kolárov a ďalších profesií. Na začiatku 20. storočia bola v Detve aj chýrna výroba kolovrátkov (Medvecký, 1905). V Detve vznikla najstaršia bryndziareň v Uhorsku. V roku 1787 ju založil obchodník zo Starej Turej Ján Vagač. Bryndziareň bola známa svojimi kvalitnými výrobkami, ktoré vyvážala aj za hranice.⁷ Zanikla v roku 1948 v súvislosti so zánikom súkromných podnikov (Janto, 2017). Vo Zvolenskej Slatine dosiaľ funguje bryndziareň bratov Molecovcov založená v roku 1797. Vyrába bryndzu pre domáci trh aj na export. Okrem remeselnovo-výrobných zručností mnohí obyvatelia Podpoľania vynikali aj muzikantskými a speváckymi schopnosťami.

Podpoľanie neraz až preceňovali ako kolísku slovenskej ľudovej kultúry vďaka bohatstvu etnografického a folklórneho materiálu. Originalitou detvianskej ľudovej kultúry sa zaoberali a dali sa ňou inšpirovať viacerí predstavitelia umenia a vedy na Slovensku.

⁷ Ako uvádza K. A. Medvecký: „Títo usilovní Staroturanci vyrábajú tu každoročne 12 — 13 sto metrických centov znamenitej bryndze, a dodávajú ju zväčša do Viedne, kde má čo renomovaný výrobok veľký odbyť. Závod tento skupujúci ovčí syr z ďalekého okolia, zamestnáva počas 7 mesiacov saisony 8 — 9 robotných síl.“ (Medvecký, 1905. Priemysel).

Ľudia a prostredie

Národnostné zloženie tohto regiónu je relatívne homogénne – slovenské. V menších uzavretých komunitách tu žijú aj Rómovia. Väčšia koncentrácia Rómov je v Detve, Hriňovej, Dúbravách, vo Víglaši, v Očovej a vo Zvolenskej Slatine. Počas socializmu sa spôsobom života výrazne neodlišovali od ostatných obyvateľov. V priebehu druhej polovice 20. storočia sa prisťahovali Rómovia z iných častí Slovenska a miestna komunita sa začala meniť. Hospodárske zmeny v regióne v posledných troch desaťročiach však viedli k ich exklúzii a rôznym životným podmienkam v jednotlivých komunitách aj medzi rodinami (Stachoň, 2010). Podpolianski a najmä očovskí Rómovia vynikli ako úspešní hudobníci. Etnicitu sklárskych lokalít a tiež baníckych oblastí v širšej oblasti okolo Poľany, najmä zo severnej strany ovplyvnila nemecká kolonizácia, ktorá sa však na Podpoľaní kultúru výrazne neovplyvnila. V meste Detva bola do polovice 20. storočia vyše 300-členná židovská komunita, ktorá vlastnila niekoľko veľkostatkov, obchodov a krčiem.

Vierovyznanie obyvateľov regiónu je prevažne rímskokatolícke a evanjelické. V rámci subregiónu Podpoľanie katolícke vierovyznanie prevažuje v Detve a v obciach od Detvy na východ. V západnej časti subregiónu prevažuje evanjelické náboženstvo. Pred druhou svetovou vojnou žila v Detve aj početnejšia židovská obec, ktorá tu mala vlastnú synagógu, viaceré obchody a pohostinstvá (Medvecký 1905, Priemysel).

Významným medzníkom vo vývoji podpolianskej oblasti bolo postavenie železničnej trate v smere Lučenec – Zvolen a vznik železničnej stanice Kriváň-Detva v roku 1871. V druhej polovici 18. storočia vznikla v Detvianskej Hute sklárňa, ktorá využívala miestne náleziská krištáľového kremena. Vlastníkom sklárni, ktoré sa na začiatku 19. storočia presunuli do Hriňovej, bolo víglašské panstvo a až do ich zániku začiatkom 20. storočia ich prenajímalo sklárskym majstrom (Figurová, 2008).

Od začiatku 20. storočia sa postupne v Detve ujala myšlienka vytvárania družstiev ako spôsob spoločného efektívnejšieho hospodárenia. V roku 1900 vzniklo v Detve prvé mliekarske družstvo, ktoré však prechodne zaniklo, no opäť bolo založené. V roku 1906 vzniklo Úverné družstvo a v roku 1928 začalo pracovať Detvianske elektrizačné družstvo (Figurová, 2008).

Od roku 1935 prispela k popularizácii Detvy Miestna národohospodárska komisia Národohospodárskej župy stredoslovenskej v Detve, ktorá sa venovala hospodárskemu a kultúrnemu životu mesta. Jej cieľom bolo hmotne aj kultúrne povzniesť obec. Svoju činnosť sústredila na organizovanie výroby a odbytu detvianskych výšiviek, organizovala výstavy a publikovala popularizačné články o Detve (Figurová, 2008).

Subregión Podpoľanie je prototypom kombinácie individuálneho hospodárenia roľníkov na lazoch a strojárkej výroby. Priemysel bol rozvinutý po druhej svetovej vojne v mestách Detva a Hriňová. Okresné mesto

Detva sa skladá z novej časti, vybudovanej počas socializmu ako zázemie Podpolianskych strojární so sídlom v Detve (výroba sa začala v roku 1954) asi 3 km južne od historického centra obce. Vznikli tak dve časti Detvy, neformálne označované aj ako *Stará Detva* a *Nová Detva*. Do nových bytoviek prichádzali pracovníci závodu z celého Slovenska a detvianski gazdovia ich nazývali podľa výbavy, ktorú si priniesli, *kufrikári*, alebo aj podľa odlišného spôsobu obživy v porovnaní s domácim obyvateľstvom *paštikári*. V starej časti Detvy okrem kostola a niekoľkých domov pri potoku postupne skoro všetky historické stavby zničili požiare. Stratila sa tak pôvodná architektúra aj pôdorys obce. V kombinácii s *Novou Detvou* vznikol nesúrodý urbanistický celok.

Príkladom jedinečného slovenského mesta je Hriňová. Je jednou z mála podhorských obcí Slovenska, kde neprebehla kolektivizácia poľnohospodárstva a za socializmu nevzniklo jednotné roľnícke družstvo. Zachovala si tradičnú štruktúru využitia zeme charakteristickú sústavou terasovitých poličok. Tvorí ju jadro mesta a 17 osád, ktoré sú priestorovo odlišné a niektoré aj dosť izolované. Územne je to piate najväčšie mesto na Slovensku, avšak obyvateľov má sotva 8 000. Keď prídete do chotára Hriňovej, pri ceste uprostred prírody sa objaví tabule ohlasujúce koniec jednej miestnej časti a začiatok druhej časti mesta. Až keď prejdete viaceré časti rurálneho charakteru, napokon sa objaví niekoľko panelových bytoviek, kruhový objazd a globálne obchodné reťazce. Bytovky a centrum mesta vzniklo ako zázemie Hriňovských stro-

jární vybudovaných v 50. rokoch 20. storočia. Počas socializmu vytvorili početné pracovné príležitosti a podmienili vznik mestskej infraštruktúry. Napriek tomu má mesto mestský charakter len v centre a 40 % obyvateľov, čo je viac ako 3 000 ľudí, žije na lazoch. Urbanizované je len 2,1 % katastrálneho územia, najmä v častiach Krivec I. a Krivec II. a Malý a Veľký Slanec (Rimaj, 2015).

Po roku 1989 sa zintenzívnilo hospodárenie na malých parcelách v južnej časti katastrálneho územia Hriňovej, čo súviselo aj so stratou pracovných miest v zaniknutých alebo utlmených výrobných podnikoch. V súčasnosti tu hospodária lesohospodárske podniky a obchodné spoločnosti a najmä v jej južnej časti drobní súkromní poľnohospodári. Časť trávnych porastov, najmä menšie lúky v lese na lesnom pôdnom fonde obhospodarujú tiež Lesy SR a poľovnícke združenia. Poľnohospodárske využívanie územia je nevyhnutnou podmienkou nielen pre udržanie obyvateľstva na lazoch, ale aj pre udržanie prírodných trávnych biotopov v priaznivom stave. Väčšinu príjmov z poľnohospodárstva tvorí živočíšna výroba a v rámci nej sú najväčšie príjmy z predaja mlieka (kravské, ovčie) a mliečnych výrobkov a z predaja mäsa (hovädzí dobytok, teľatá, živé ovce, jahňatá). V meste je od roku 1993 mliekareň Koliba, ktorá vyrába tradičné mliečne výrobky z miestneho mlieka. Distribuuje ich prevažne mimo lokálneho prostredia. Ďalšou poľnohospodárskou produkciou je siláž a vlna. Na území mesta existuje aj priamy predaj z dvora a agroturistika. „Poľnohos-

podárska pôda – horské lúky a pasienky sa využívajú predovšetkým kosením a pasením dobytky a oviec. V minulosti bolo využívanie územia pre poľnohospodárstvo oveľa intenzívnejšie ako v súčasnosti. Bolo to aj vďaka podstatne vyšším stavom hospodárskych zvierat. Tie sú momentálne nízke ... Počet kusov dobytky je na niektorých lokalitách poddimenzovaný aj z dôvodu, že pre vyššie stavy dobytky nie je možné na zimu pripraviť dostatok kvalitnej senáže. ... Poľana bola jedným z pilotných území, kde sa od roku 2004 začal implementovať agroenvironmentálny program na Slovensku. Zapojila sa doň postupne väčšina poľnohospodárskych subjektov z územia. ... Samostatne hospodáriaci roľníci, ktorí v území hospodária, pracujú v ťažkých horských podmienkach, sú často kontrolovaní pri dodržiavaní záväzkov prostredníctvom štátu a odbyt ich produktov je závislý od konkrétnych klimatických a tým aj vegetačných podmienok ako i od dopytu štátu či iných spracovateľov. Podnikateľské zámery sú často nerealizované z dôvodu byrokracie, či nereálnych cieľov.“ (Akčný plán... 2014, s. 16)

Cestná sieť a jej údržba je na hriňovských lazoch osobitný problém, keďže jej dĺžka je vyše 150 km. Podielové dane od obyvateľov však nepostačujú na finančné krytie údržby v celom rozsahu. Doprava k lazovým usadlostiam je pritom základným predpokladom ich trvalého obývania. Keďže cestné komunikácie boli po roku 1989 v Hriňovej zanedbané, ich oprava je nalie-

havá a priebežne sa realizuje. V zimných mesiacoch je náročné udržať cesty zjazdné aj vzhľadom na to, že mnohé lazy sú vo výške aj 800 metrov nad morom a ľad a sneh sa na nich drží niekoľko mesiacov v roku. Na lazy jazdia autobusy, avšak ich linky nie vždy vhodne nadväzujú na ďalšiu dopravu, preto obyvatelia využívajú svoje autá a keď treba, pomáhajú si navzájom, zoberú aj susedov, odhrňajú mechanizmami sneh. Rozvetvená cestná sieť spôsobuje tiež problémy pri roznášaní pošty. Problém je tiež trafiť na konkrétny laz, keďže nejde o štandardnú uličnú sieť. Pomôckou je GPS, ale ako konštatujú domáci, táto navigácia vedie šoférov po lazoch nie najjednoduchšou a najpriamejšou cestou. Udržanie ciest však znamená aj udržanie obyvateľov a udržateľnosť kultivovania pôdy. Obyvatelia lazov sú zvyknutí, že musia chodiť veľa pešo. V Hriňovej sú dve základné školy, do ktorých sa schádzajú deti z celého katastra. Do roku 1918 existovali na jednotlivých lazoch tzv. gazdovské školy, kde si na učiteľov priplácali aj miestni gazdovia. Tieto školy zabezpečovali, že len 7 % obyvateľov Hriňovej bolo analfabetmi.⁸

Z regiónu Podpoľanie vzišlo mnoho osobností kultúrneho a spoločenského života, napríklad polyhistor Matej Bel a muzikant Ján Berky Mrenica z Očovej, choreograf prof. Štefan Nosál z Hriňovej, námorný dôstojník Július Juraj Thurzo z Detvy, akademický sochár Ján Kulich a Rinaldo Oláh a tiež spisovateľky a Mária Ďuríčková, Terézia Vansová zo Zvolenskej Slatiny,

⁸ História školy. Zdroj: <https://1zshrinova.edupage.org/about/>

etnologička dr. Božena Filová, CSc. z Kalkinky, ktorá vyše 40 rokov viedla Národopisný ústav SAV (v súčasnosti Ústav etnológie a sociálnej antropológie SAV, v. v. i.), či jej brat Stanislav Barabáš, filmový režisér a scenárista a ďalší.

Biosférická rezervácia Poľana (ďalej BR) vznikla na základe chránenej krajinej oblasti (CHKO) Poľana, ktorá bola vyhlásená v roku 1981 s cieľom ochrany neživej prírody, rastlinných a živočíšnych spoločenstiev a tiež osobitného rázu krajiny stredného Slovenska. Medzinárodná koordinačná rada programu Človek a biosféra (MAB) schválila Biosférickú rezerváciu Poľana 27. marca 1990 a zaradila ju do sústavy BR UNESCO. Patrí k jednej z najmenej urbanizovaných oblastí Slovenska. 85 % územia tvoria lesy. Medzinárodná koordinačná rada MAB pri UNESCO po periodickom

hodnotení 2000 – 2010 kritizovala BR Poľana, že má nedostatok obyvateľstva a teda vplyvu človeka na prírodu. Ako reakcia na túto kritiku prešiel manažment BR Poľana transformáciou a zároveň vznikol návrh na rozšírenie prechodnej zóny. Roku 2014 bolo navrhnuté rozšírenie prechodnej zóny BR Poľana v katastri mesta Hriňová o osady Iviny, Snohy a Vrchslatina. Tak sa dosiahlo, že v BR žilo 220 trvalo žijúcich a 80 sezónnych obyvateľov. Hospodárenie na území BR je podriadené záujmom ochrany prírody a krajiny.

Oblasť Podpoľania je ohrozená vyludňovaním, starnutím obyvateľstva a najmä zvyšovaním počtu obyvateľov v postproduktívnom veku. Podiel počtu obyvateľov žijúcich na lazoch v pomere k obyvateľom v centre sa znižuje. „Aj zázemie odlahlejších lazov sa vo všeobecnosti čo do využívania modifikuje, čo sprevádza určitá extenzifikácia hospodárskeho využívania a postupný prechod na plnenie prevažne rekreačnej funkcie na jednej strane, resp. pustnutie na strane druhej“ (Huba, 2009: s. 316). Pre lazy je už dlhšie charakteristická ich menšia miera obrábania na úkor vykážania a pasenia, čo je predpoklad pre zachovanie biodiverzity lúčnych ekosystémov a aj na získanie dotácií. Opúšťanie lazov a zmena trvalých obydli na rekreačné objekty nie je pre udržateľnosť prostredia riešením. Mesto Hriňová sa preto snaží udržať obyvateľov aj v lazových osadách vytváraním prostredia atraktívneho pre život práve vďaka jedinečným prírodným podmienkam. Tomuto podriaďuje budovanie infraštruktúry, legislatívnych nariadení



Obr. 2 Osvetová prezentácia Biosférickej rezervácie Poľana na Folklórnych slávnostiach pod Poľanou. Foto: Z. Beňušková, 2023.

aj sociálneho a kultúrneho života v obci. Samostatne hospodáriacich roľníkov sa snaží motivovať vytváraním priaznivého ekonomického prostredia. Jedným z výnimočných opatrení v rámci Slovenska bolo v rokoch 2015 – 2016 postupné zavedenie nulovej sadzby dane za ornú pôdu, trvalé trávne porasty, ovocné sady a záhrady.

Z pozície obyvateľov možno označiť za pozitíva začlenenia ďalších území do Biosférickej rezervácie Poľana: zvýšenie atraktívnosti prostredia, rozvoj turizmu, lepšie zhodnotenie miestnych výrobkov (biomäso – hovädzie a ovčie, miestne farmárske trhy), zvýšenie záujmu o regionálne výrobky, zvýšenie zamestnanosti, zotrvanie obyvateľov na lazoch a zamedzenie úbytku obyvateľstva. Napriek možným pozitívam sa obyvatelia obávajú obmedzení pri predaji pôdy: *„Deti by nemohli predat pôdu“*. Opatrnosť vyplýva aj z predchádzajúcich skúseností. Na lazoch už zo súkromných pozemkov dali k dispozícii pôdu na výstavbu ciest. Mesto cesty spevnilo, zároveň na nich začali platiť štandardné pravidlá cestnej premávky, čo znamená obmedzenia a aj pokuty za prechádzanie s vozom a znečisťovanie ciest. Obyvatelia lazov to vnímajú ako nesp spravodlivosť. Ako ďalší problém, s ktorým sú konfrontovaní už v súčasnosti, je vyžadovanie väčšej tolerancie voči divým zvieratám, s ktorými žijú v bezprostrednom susedstve. Na podhorských lazoch často polia rozryjú diviaky a úrodu povávajú jelene. Opodstatnené obavy majú obyvatelia z medveďov, stretnutie s nimi už zažil azda každý obyvateľ lazov v bezprostrednej blízkosti príbytkov. Do okolia preto nevy-

chádzajú bez obranného spreja na odplašenie medveďa. Medvede aj vlci tiež útočia na chovné zvieratá. Obyvatelia by prijali redukciiu tejto zveri zo strany lesníkov a poľovníkov. Konštatujú, že uhrádzanie ujmy za škody spôsobené veľkými šelmami nie sú v dostatočnej miere podmienené preventívnymi opatreniami. V prípade ochrany svojich polí by ich však museli oplotiť, čo by zase bránilo plynulému prechádzaniu v užívanom teréne. Aj v súčasnosti existujú oplotená pod elektrickým napätím, ich inštalácia je však pre obyvateľov pomerne nákladná a neefektívna. Zaujímavá je aj skúsenosť, že najst dobrých pastierov hovädzieho dobytku a oviec, ktorí majú citnielen k zvieratám, ale aj k prírode, je veľmi ťažké a ochrana územia si vyžaduje osobitný prístup všetkých zúčastnených.

Cestou k zastaveniu úbytku obyvateľstva v regióne je aktivizácia vlastného kultúrneho a sociálneho potenciálu a jeho ekonomické využitie pre zvýšenie kvality života obyvateľov. Mesto Hriňová sa snaží integrovať rozptýlene žijúcich obyvateľov pomocou množstva kultúrnych a športových podujatí. V meste fungujú tri detské a jeden mládežnícky folklórny súbor, ochotnícke divadlo, organizujú fašiangový sprievod, stávanie májov, Katarínsku aj Štefanskú zábavu, Furmanské preteky ťažných koní, populárne sú obchádzky betlehemcov, folklórny festival Deti pod Poľanou, medzinárodný festival ľudových hudieb Muziky pod Poľanou, festival filmov s tematikou ľudovej kultúry Folklór a tradície, Farmárske trhy a celý rad ďalších podujatí zameraných nielen na oživo-

vanie ľudovej kultúry. K najatraktívnejším podujatiam bezpochyby patrí festival Gazdovanie na hriňovských lazoch. Zameraný je na ukážky tradičných roľníckych prác, spracovanie produktov a ukážky obyčajových tradícií. Jednotlivé ročníky majú svoju hlavnú tému. Napríklad svadba alebo pálenie míl na Turíce (míle sú dymiace kopy dreva, trávy, aj pneumatík), čo je na hriňovských lazoch jedinečný zvyk súvisiaci s válaním májov, ale aj spôsob odstraňovania náletových rastlín z pasienkov.⁹ Festival sa koná najmä v časti Slanec, kde je penzión s lyžiarskym areálom, priestor pre parkovanie a kultúrne aktivity. Zapojiť obyvateľov aj z ostatných lazov je dlhodobou úlohou, pretože na niektorých lazoch existuje pomerne separovaný a svojpomocný spoločenský život. Komunitné spolužitie im pomáhať prekonávať terénnu separáciu od ostatnej časti Hriňovej a vzájomná spolupráca a pomoc im uľahčuje nielen pri samotných poľnohospodárskych prácach, ale pomáhajú si napríklad aj v informovanosti a administrovaní pri čerpaní nárokovateľných dotácií.

Vývin poľnohospodárstva v katastri mesta Detva prebiehal odlišne. Je tu nižšia nadmorská výška, uskutočnila sa tu kolektivi-zácia, no nezasiahla všetky lazy a aj tu boli kontinuálne aj samostatne hospodáriaci roľníci. Aj tu kultúrny a spoločenský život do značnej miery nadväzuje na miestne tradície. Tento trend sa zintenzívnil

po roku 1990. Od roku 1994 mesto organizuje Vianočný jarmok, v rámci ktorého sa predvádzajú betlehemci z celého Podpolania. Ďalší – Detviensky jarmok – prerástol do Dní mesta, od 2003 sa aj tu koná Furmanská súťaž ťažných koní O Valašku a viac ako 50 rokov tu existuje Regionálny festival detí v speve ľudovej piesne Spievanky pod Polanou.

Uvedomovanie si hodnoty vlastnej kultúry sa u obyvateľov Podpolania prejavuje aj pri svadbách. Nie je zriedkavé vidieť vyzdobené konské povozy a svadobčanov v krojoch. Priebeh svadby zabezpečuje starejší, – táto inštitúcia tu funguje kontinuálne a vykonávajú ju najatí špecialisti, obnovujú sa tradičné party, popularitu má čepčenie mladuchy, na ktorom sa často podieľajú členovia miestnych folklórnych zoskupení.

Práve svojráznosť krajiny je jedným z podstatných faktorov, ktorý motivuje miestnych obyvateľov a prisťahovalcov udržiavať tradície laznického života. Na podpolianskych lazoch je možné zažiť fragmenty tradičného laznického života a stále živé tradície. Problémy rozvoja regiónu podpolianskych lazov je príkladom kultúrnej ekológie v špecifických podmienkach znevýhodnenej oblasti Európskej únie.

⁹ „Z dreva a čačiny stavali tzv. míle. ... Míľa sa podnes zapaľuje v nedeľu nadránom. Nesmie zhorieť rýchlo, má len dymiť, preto oheň dusia šľahaním smrekovými haluzami, aby ľudia idúci v nedeľu ráno na omšu videli dym.“ Dnes má tento zvyk zábavnú funkciu, míliari sa vzájomne navštevujú a častujú pálenkou, snažia sa navzájom si míle uhasiť (Jágerová, 2022, s. 241).

Zdroje udržateľnosti tradičnej kultúry a krajiny

1. Poľnohospodárstvo, ekoturizmus a agroturizmus

Už názov Podpolanie napovedá, že hlavnou prírodnou a kultúrnou dominantou regiónu je Poľana – biosférická rezervácia, ktorá jednoznačne určuje tvár regiónu a je veľkým turistickým potenciálom. V maximálnej miere sa využíva genofond a na to sa orientuje aj obnova lesa. Na vrchu Poľany, v katastri obcí Očová a Hriňová sa nachádza tretí najväčší prales na Slovensku s rozlohou 494,39 ha.¹⁰ Prales je na Poľane kombinovaný s horskými lúkami a mokradami, pričom ich prepája turistická značka. To vytvára atraktívnu lokalitu pre uvedomelú turistiku a komentované prehliadky týchto biotopov so sprievodcom, ktorý dokáže podať hlbšie informácie. Táto forma ekoturizmu má na Podpolaní zvlášť veľký potenciál (obr. 2a, b).

Na časti územia Poľany vykonávajú poľnohospodársku činnosť, ktorá spočíva v prepásaní plôch hospodárskymi zvieratami. Nad líniou obydľí je podhorský terén výrazne poznačený ľudskou činnosťou. „Pretrvávalo tu individuálne pasenie – každý gazda sa staral len o svoje stádo oviec, ktoré



Obr. 2a Komentovaná prehliadka biotopov na Poľane so sprievodcom Ondrejom Kameniarom, ekológom a ochranárom lesa, odborníkom na pralesy, ako ukážka ekoturizmu. Foto: V. Kotradýová, 2020.

neraz presahovalo počet 100 kusov. Pásli sa tu taktiež kravy a kozy, ktoré spásali rozsiahle plochy a prispievali tak k jedinečnému rázu krajiny a rozmanitosti fauny a flóry“.¹¹

¹⁰ Prales na Poľane obsahuje nasledujúce typy lesa: Ls9.2 Smrekové lesy vysokobylinné, Ls9.1 Smrekové lesy čučoriedkové, Ls5.3 Javorovo-bukové horské lesy, Ls4 Lipovo-javorové sutinové lesy, Ls8 Jedľové a jedľovo-smrekové lesy a Ls5.2 Bukové lesy kyslomilné. (Pralesy.sk)

¹¹ Turistická útulňa Javorinka. <https://www.hrinova.sk/pre-turistov/turisticka-utulna-javorinka/>



Obr. 2b Les na Poľane je ukázkou horských lúk, mokradí a pralesa, ktorý sa skladá z pôvodných zmiešaných lesov a v najvyšších polohách aj zo smrekového lesa, kde je možné vidieť stromy vo všetkých fázach životného cyklu, pričom rozkladajúce sa stromy sú výživnou pôdou pre nové semenáčky. Foto: V. Kotradýová, 2020.

Na lúkach sú vysadené pôvodné odrody ovocných stromov. Pre Hriňovú je typické najmä pestovanie čerešní, ktoré v čase kvitnutia poskytujú mimoriadne pekné pohľady na kopcovitý terén, využívané fotografmi a filmármi. Ďalšou špecialitou

hriňovských poľnohospodárov je pestovanie starších odrôd raže, ktorá má na rozdiel od moderných odrôd dlhšie steblá. Takúto raž vyhľadávajú na niektoré remeselnícke práce – napríklad na výrobu slamených úlov, slamených podložiek na sedenie a pod. Miestnou špecialitou je pálenka z raže nazývaná rožovka.

Terasové políčka

Členená krajina a jej osídlenosť drobnými roľníkmi sa podpísala na vzniku ďalšej dôležitej charakteristickej črty Podpoľania – terasových políčkach (obr. 3a, b). Vznikli postupným delením lánov medzi nových vlastníkov, ktorí si ich ohraničovali navršením kamených medzí. Slúžili nielen na vytýčenie hraníc pozemkov, zúrodňovanie kamenistej pôdy, ale zamedzovali aj odplaveniu pôdy počas dažďov. Na Podpoľaní sú najčastejšie líniové a plátové terasové políčka. Sú jedineč-



Obr. 3a Terasové políčka, Hriňová lazy. Foto: Z. Beňušková, 2016.



Obr. 3b Typická krajina Podpoľania – pastviská nad lazmi v Hriňovej. Foto: V. Kotradýová a Z. Beňušková, 2016, 2020.

nou pamiatkou na minulosť, uznávanou historickou krajinnou štruktúrou a kultúrnym dedičstvom. Časť z nich pretrvala až dodnes. Obhospodarujú ich samostatne hospodáriaci roľníci. Celoročne vytvárajú nezabudnuteľnú malebnosť krajiny (obr. 4). Farebnosť sa mení ročnými obdobiami a druhom zasiatych plodín. Terasové políčka výrazne ovplyvňujú identitu hriňovských lazov a sú súčasťou Biosférickej rezervácie Poľana. Táto oblasť nie je poznačená masívnou industrializáciou a poľnohospodárska činnosť na nej vykonávaná poznačila vzhľad krajiny spôsobom, ktorý vytvára a podporuje nielen biodiverzitu, ale vytvára veľký potenciál pre ekoturizmus a agroturizmus. Opakovane sa však na Podpoľaní konštatuje nedostatočne využitý potenciál pre rozvoj vidieckej turistiky a agroturistiky, nízke príjmy z turistiky pre miestne obyvateľstvo, neštandardné poskytovanie služieb (slabšia kvalita), poškozovanie náučných a turistických zariadení – vandalizmus a zlá ekonomická a sociálna



Obr. 4 Fotografovaniu Podpoľania a jeho krajiny sa venuje už roky profesionálny fotograf Tomáš Belko.¹²

situácia v regióne. Ľudia riešia dôležité existenčné problémy. Niektoré usadlosti alebo ich časti domáci obyvatelia prestavali na penzióny, pričom využili dotácie z európskeho programu LEADER. Ich čerpanie nebolo výhodné pre tých, ktorí si mnohé stavebné práce vedia urobiť svojpomocne a preto ich nemali ako administratívne vykázat.

Počas terénneho výskumu v rámci projektu Identita SK sme navštívili niekoľko gazdovstiev (obr. 5, 5a). Niektoré sú súčasťou Kultúrnej cesty Podpoľanie (obr. 6, 6a). Jedným z nich je gazdovstvo Jozefa Kučeru, ktorý je už siedmou generáciou gazdov v Hriňovej na laze Štoliansko, kde jeho rodina kontinuálne hospodári už 270 rokov. Na rozlohe približne 40 hektárov tu chová dobytok a na terasových políčkach pestuje okrem iného starú odrodu raže vhodnú ako krytina strechy (obr. 5). Na gazdovstve sú zachované viaceré pôvodné obytné aj hospodárske stavby.

¹² Zdroj: <https://www.tomasbelko.com/>, <https://flog.pravda.sk/bellov.flog?foto=549455>



Obr. 5 Laz mladého gazdu Jozefa Kučeru v Hriňovej, laznickej osade Štoliansko, kde sú umiestnené košiare, rozoberateľná a prenosná „kolibka“ a prenesená pôvodná a zrekonštruovaná koliba z Javorinky. Stretnutie s Jozefom Kučerom je zaujímavým autentickým zážitkom. Foto: V. Kotradyová, 2020.



Obr. 5a Chov oviec v súčasnosti v Hriňovej, laznickej osade Priehalina. Maštal pri Chatách Antónia, ktoré majú vďaka gazdovstvu aj agroturistický charakter. Foto: V. Kotradyová, 2020.



Obr. 6a Informačné panely v rámci Kultúrnej cesty Podpoľanie s výhľadom na hriňovské lazy. Foto: V. Kotradová, 2020.



Obr. 6 Označenie zastavenia na Kultúrnej ceste Podpoľanie. Foto: Z. Beňušková, 2022.



Obr. 7. Na spracovanie mliečnych produktov nielen miestnej proveniencie sa zameriava hriňovská mliekareň Koliba. Foto Z. Beňušková, 2017.

2. Ľudová architektúra a staviteľstvo

V oblasti Podpoľania nachádzame dediny s hromadnou uličnou zástavbou, kombinované s roztrúsenou lazníckou sídelnou formou, čo vyplynulo prirodzene z rázu krajiny (Brada a kol., 2019).

Vernakulárna architektúra Podpoľania obsahuje prvky viacerých styčných oblastí,

preto jej špecifiká možno hľadať v detailoch a nie v spoločných reprezentáciách. Začiatkom 20. storočia vo väčšine obcí na tomto území prevažovali drevené domy (*stavaňja*), popri nich boli zastúpené aj domy z kameňa (*murovaňnice*) a z hlíny. Vyskytujú sa tu aj drevené zrubové domy omazané hlinou a obielené vápnom. V niektorých obciach prevažovala ako strešná krytina ražná slama, značný podiel však mali obce s prevahou šindľovej krytiny. V Detve bolo

v roku 1900 zo 758 domov 380 murovaných (kamenných a tehlových), vyskytovali sa kamenné domy a slamená krytina, a tiež drevené domy so šindľovou krytinou. V Hriňovej boli domy zväčša drevené, v roku 1900 bolo murovaných len 40 domov z celkových 848. Z krytín prevažovala slama, ale vysoký podiel mal aj šindel. V prvej polovici 20. storočia už prekrývali strechy obytných častí pevnou krytinou (Thurzo, 2006).

V Detve sa zachovalo málo drevenej architektúry, čo zapríčinili časté požiare. Nové domy stavali z kameňa alebo muriva a na strechy začali používať tvrdú krytinu. „Pôvodné drevené domy boli zrubové, štítom orientované do ulice a jeho jadro tvorili tri priestory – izba, pitvor a kuchyňa. Ďalšie miestnosti sa radili pozdĺžne v otvorenom dvore, ktorý od ulice uzatvárala otvorená brána, ktorá spájala dom s oproti postavenou sýpkou. Domy mali sedlové strechy s doskovými štítmi a podlomenicou (malou strieškou) pokryté slamou alebo šindľom. Na štíte bol latkami zvýraznený zvyčajný motív vychádzajúceho slnka. Pod spoločnou strechou okrem prednej časti boli aj ďalšie miestnosti – zadná izba, komora a maštale (osobitne pre kravy, kone a ovce). Dvor uzatvárali zo vzdialenejšej strany od ulice humná. Rovnaké usporiadanie mali aj murované domy.“¹³ Postupne sa v takom dvore usadzovali aj príbuzní (bratia s rodinami); nazývali sa spolník-

mi (obr. 8a, b) a dvor sa zaplňal ďalšími staviskami, najmä kôľňami a chlievmi.¹⁴ Pre mestské usadlosti boli charakteristické drevené brány so sedlovou strieškou.¹⁵



Obr. 8a, b Dianiškov dom na námestí v starej Detve, je v súkromnom vlastníctve viacerých vlastníkov. Má typickú maľovanú bránu a na štíte solárny motív, ktorý bol inšpiráciou pre Viliama Jána Grusku pri tvorbe Amfiteátra v Detve. Dom je súčasťou Kultúrnej cesty Podpoľanie. Foto: V. Kotradýová, 2020.

¹³ Architektúra. www.region.detva.biz/.

¹⁴ Spolníci sú do súčasnosti v Dianiškovom dome, kde podľa údržby častí domu je ľahko rozpoznateľné vlastníctvo jednotlivých majiteľov.

¹⁵ Architektúra. <https://region.detva.biz/oregione/kultura/files/architektura.html#dom>

Objekty pôvodnej architektúry sa vo väčšej miere než v intraviláne obcí zachovali na lazoch (obr. 9a, b). V lazničkom type domu je podľa povahy terénu usporiadanie obytnej a hospodárskej časti do tvaru písmena L („na pazuchu“), do tvaru písmena U, alebo do štvorca. „Trojpriestorový zrubový alebo murovaný dom mal pod spoločnou strechou aj komoru a maštal'. Pozdĺž domu priečne (na pazuchu) bývala samostatne stodola a ovčiareň. Ďalej do uhla



Obr. 9a, b Drevená architektúra na lazoch v Hriňovej. Foto Z. Beňušková 2017, 2014.

proti domu bola šopa a maštal' pre kone. ... Okná boli orientované do dvora a na čelnú stranu. Tým takáto skupina stavísk vytvárala celok obrátený pevnými múrmi do polí a lúk¹⁶. Slamené strechy boli riadkované a uloženie viazaničiek tvorilo plastiku. Opatrené boli žlabovými zvodmi vody. Domy boli obklopené ovocnými stromami. Hnojisko a záhradka boli uprostred dvora.

Príkladom tradičnej architektúry zachovanej priamo v centre mesta je Hriňovská drevenica Štefana Nosála, v ktorej je zriadená expozícia primárne venovaná prof. Štefanovi Nosálovi (1927 – 2017), rodákovi z Hriňovej, umeleckému vedúcemu súboru Lúčnica.¹⁷ Pozdĺž vstupnej strany do trojpriestorovej drevenice je gánok obitý ručne vypalovanými latkami. Zachovaná súkromná drevenica s minimálnymi stavebnými zásahmi sa nachádza aj v Hriňovej, lazničkej osade Jasenovo (obr. 9b). V severnej časti subregiónu Podpoľanie (napríklad v Molčove) stáli samostatne sýpky, ktoré mali na oknách okované okenice. „V Lukavici sú zachované drobné stavby ako studne, pivnice do svahu a pec v bývalom, momentálne obývanom mlyne.“¹⁸ V detvianskej lazničkej osade Skliarovo sa nachádza niekoľko zachovaných dreveníc s maľovanými trámami (obr. 10). Mnohé z týchto objektov sú v havarijnom stave ich záchrane a dokumentácii sa venujú viacerí jednotlivci a občianske združenia (obr. 11a, b).

¹⁶ Architektúra, pozri <https://region.detva.biz/oregione/kultura/files/architektura.html>

¹⁷ <https://www.hrinova.sk/pre-turistov/hrinovska-drevenica-stefana-nosala/>, venujeme sa jej ešte v kapitole 5 Kultúra, na str. 86, obr. 65

¹⁸ Mikroregión Severné Podpoľanie. <https://www.sebedinbecov.sk/mikroregion-severne-podpolanie.html>



Obr. 10 Maľované trámy s vročením na drevenici v Detve, laznickej osade Skliarovo. Foto: V. Kotradyová, 2019.



Obr. 11a, b OZ Krnofeľ zachraňuje pôvodné objekty ľudovej architektúry, ktoré sú v havarijnom stave. Za pomoci aktivistov a dobrovoľníkov organizuje aj tzv. Hriňovské kresačky. Foto: Z. Beňušková, 2020.

Brány

Najväčšiu pozornosť pri stavbe domu venovali drevenej bráne so sedlovou strieškou, ktorá mala segmentový otvor a okrajové časti zdobil špecifický štylizovaný polychrómovaný ornament. Pozoruhodná je najmä trojdielna brána z roku 1857 v historickom centre Detvy na tzv. Dianiškovom dome. Je bohato vyrezávaná, zdobená ornamentmi a tvorí jeden celok s murovaným kamenným domom so solárnym motívom na štíte. Je kultúrnou pamiatkou a samot-



Obr. 12 Detail výzdoby najstaršej zachovanej drevenej brány v Detve na Dianiškovom dome. Foto: Z. Beňušková, 2015.

ný dom je ukážkou ľudovej architektúry Detvy, tzv. dlhých domov, v ktorých bolo za sebou radených niekoľko bytových jednotiek. Podobné brány novšieho dáta sú v Detve viaceré. Tradícia výroby brán s rytými a maľovanými ornamentmi sa premieta v novej symbolickej bráne v parku pri katolíckom kostole. Autorom brány aj príľahlej studne je Štefan Ľupták z Korytárok. Z pohľadu pamiatkarov výtvarné prvky



Obr. 12a Murovaná brána v centre starej Detvy v štýle tradičných drevených brán. Foto: Z. Beňušková, 2023.



Obr. 12b, c Štylizovaná brána v parku v centre Detvy a jej detail. Foto: Z. Beňušková 2015.

uplatnené na bráne „nemajú nič spoločné ani s detvianskymi bránami ani s prístennými krížmi. Čo je najnepríjemnejšie, tieto sekundárne umiestnené prvky začínajú byť prezentované ako detvianska ľudová rezbárska tradícia.“ (Skelton 2006, s. 45) Objekt je vďačným priestorom pre zhotovenie pamätných fotografií a aj takto sa stáva reprezentáciou tradičného výtvarného prejavu Detvy. So štylizáciou tradičnej formy brány sa v Detve stretávame aj na murovaných objektoch (obr. 12a).

Studne

V Detve boli studne hlavným zdrojom vody. Studne stáli takmer pred každým domom a jednu využívali aj viaceré rodiny. Voda sa ťahala vo vedre pomocou háku z tzv. studne na sochu, alebo pomocou kľuky v prípade rumpálového typu studne. Sochorové studne sa nezachovali. Popri bráne je symbolom Detvy aj štylizovaná studňa. Jedna z niekoľkých rekonštruovaných studní v meste je pred reštauráciou *Pivnica a penzión pri studni*.

Chotárne stavby

Terén okolo lazov je výrazne poznačený činnosťou človeka. Na napájanie zvierat využívali pastieri vyvierajúce studničky na svahu a vodu odvádzali do korýt (vaní), z ktorých zvieratá pili. Z lúk a pastvísk odstraňovali balvany, z ktorých sa časom vytvorili jasne viditeľné ohrady alebo sú len sústredené na kopách. Územie je miestami ohradené osadenými stĺpikmi s karabínkami, pomocou ktorých je v prípade



Obr. 13 Zachované chotárne stavby na hriňovských lazoch s napájadlom pre zvieratá. Foto: Z. Beňušková, 2015.



Obr. 14a, b Kamenná koliba na Javorinke - prebudovaná na turistickú útulňu sprístupnená v roku 2015. Autormi projektu sú architekti Boris Hachel a Jozef Frajka. Foto: Z. Beňušková, 2015.

potreby možné ohradiť drôtom pastvisko. Na vzdialenejších lúkach sa stavali zrubové jednopriestorové senníky (mraznice). Zrubové alebo kamenné koliby sa nachádzali na horských pasienkoch. Dosiaľ ich je niekoľko vo viac či menej dobrom stave. Koliby, ktoré sa v tomto priestore zachovali, slúžili pastierom hovädzieho dobytku a oviec. Prebývali v nich pastieri, v niektorých uskladňovali seno, niektoré slúžili aj ako nočný prístrešok pre dobytok. Do súčasnosti sa podarilo s využitím grantov a prácou domácich aj zahraničných dobrovoľníkov zrekonštruovať v chotári Hriňovej dve koliby, ktoré slúžia ako turistické útulne. Jedna koliba je permanentne otvorená, kľúčče od druhej sú k dispozícii v Turistickej informačnej kancelárii v centre Hriňovej. V kolibách sú drevené lavice a stôl s pripevnenou knihou návštev. Časť na spanie pre 8 ľudí je prestropeňá doskami, na ktoré vedie rebrík. Prvá koliba bola postavená roku 1953 a v roku 2015 zrekonštruovaná v rámci medzinárodného projektu. „Rozmerom aj dispozične išlo o dvojpriestorovú kolibu, a v poslednom období pred rekonštrukciou slúžila už len na zatváranie dobytku, čo sa prejavilo v devastácii najmä jej interiéru. Pred niekoľkými rokmi bola upravené na turistickú útulňu. Objekt tak síce zachránili pred postupným zánikom a získal nové vhodné využitie, súčasne však stratil mnoho pôvodných detailov.“ (Brada, Jurčo, 2020, s. 74)

Druhú kolibu dali do užívania v roku 2021. Tento objekt sa dá vykúriť. Obnovená bola aj studnička s pitnou vodou nachádzajúca sa v blízkosti. Ďalšia zachovaná, ale verej-

nosti neprístupná chyža je spätá s rozprávaním o miestnom zbojníkovi z 20. storočia zvanom Kotol Babicov.

Ďalšia z pôvodných drevených pastierskych kolíb z Javorinky sa nachádza na laze Štoliansko. Postavili ju dobrovoľníci z občian-



skeho združenia Krnofeľ na gazdovstve mladého farmára Jozefa Kučeru, ktorý tu buduje agrofarmu s autentickými objektmi a technológiami. Na základe dendrologickej analýzy sú jej časti datované k roku 1640 (obr. 15).

Zariadenie interiérov a ľudový nábytok

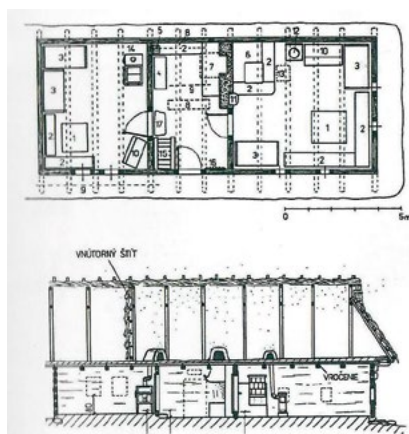
Jednotlivé časti interiéru popísal v dobovej monografii Detva K. A. Medvecký (1905). Zachované poznatky o ľudovom staviteľstve a bývaní, vrátane spôsobu života, ktorý je s tým spojený, obsiahla publikácia Ľudová architektúra a sakrálne pamiatky Podpoľania (Brada a kol., 2019), kde autori popisujú spôsoby zariadenia obytnej izby do 19. sto-



Obr. 15 Koliba, ktorej časti sú dendrochronologicky datované až do 17. storočia, pôvodne z Javorinky, presťahovaná na laznícku osadu Štoliansko, zachovaných 60 % pôvodných prvkov, OZ Krnofeľ. Foto: V. Kotradýová, 2020.



Obr. 16 Interiér prednej izby zariadený tradičným spôsobom, kde je v prednej izbe uhlopriečne voči peci umiestnený stôl. Nad lavicami je „svätý kút“. Dom č. 163 U Paľov, Viglašská Huta Kalinka, laznická osada Podlysec (Brada a kol., 2019. s. 74).



Obr. 17 Bežná dispozícia tradičného podpolianskeho 3-priestorového domu so zariadením. V prednej izbe je oproti peci diagonálne umiestnený stôl so „svätým kútom“. Viglašská Huta-Kalinka, U Povaľačov, „So Skalinov“, č. d. 129 (Brada a kol. 2019, s. 85).

ročia a neskôr zmeny, ktoré nastali vplyvom industrializácie Podpoľania po 2. svetovej vojne v 20. storočí.¹⁹ V uhlopriečne položenom rohu izby oproti pece, v mieste najviac osvetľovanom oknami boli popri oboch stenách lavice, pri nich stál stôl. Väčšinou bol z dubového dreva, s doskou z tvrdého ovocného dreva, ktorá bola spevnená dvoma rybinovými zvlakmi (Brada a kol. 2019).

Na začiatku 20. storočia stoličky v dome prakticky neexistovali. Ak to bolo potrebné, z voľných strán sa ku stolu pristavovala na sedenie menšia lavička, alebo sa používali malé štvorhranné stolčeky. Roh domu za stolom, kde sa spájali lavice, sa označuje ako kultový alebo svätý kút. Považovali ho za domovú svätyňu, boli tu zhromaždené všetky kultové predmety, sväté obrázky, krížik a podobne (obr. 16).

Pozdĺž zadnej steny domu boli zvyčajne umiestnené jedna alebo viac postelí. Medvecký opisoval postele ako jednoduché, nefarebné, často zbité len z neohobľovaných dosiek (Brada a kol., 2019). V jednej miestnosti tak boli sústredené všetky funkcie od varenia, stolovania, rodinného a spoločenského života, odpočinku, hrania a učenia detí.

V izbe bývalo rozmiestnenie a využitie inventára, aké bolo bežné aj v iných oblastiach Slovenska. V blízkosti pece bola na stene zavesená policca na ktorej boli uložené tanieri, pod policcou viseli na vešiačikoch

¹⁹ Pozri aj „Sezónne chotárne stavby: tradičné staviteľstvo Podpoľania“ (Brada a kol., 2020). V publikácii sa autori podrobne zaoberajú témou sezónnych salašov a senníkov. Ako aktivisti sa výrazne podieľajú na záchrane ešte zachovaných objektov osadených na vhodnom mieste v krajine.



Obr. 18 Tradičný nábytok zozbieraný v domoch v Hriňovej a v okolí pre Hriňovskú drevenicu Štefana Nosáľa. Lyžičníky pri peci, malovaná truhlica a rôzne stoličky z prvej polovice 20. storočia. Foto: V. Kotradýová, 2020.

krčiažky a hrnčeky. V žiadnom dome na začiatku 20. storočia nechýbal doskový lyžičník na lyžičky, habarky a iné drobné kuchynské náradia (obr. 19).



Obr. 19 Lyžičník v Hriňovskej drevenici Štefana Nosáľa v Hriňovej. Foto: V. Kotradová, 2020.

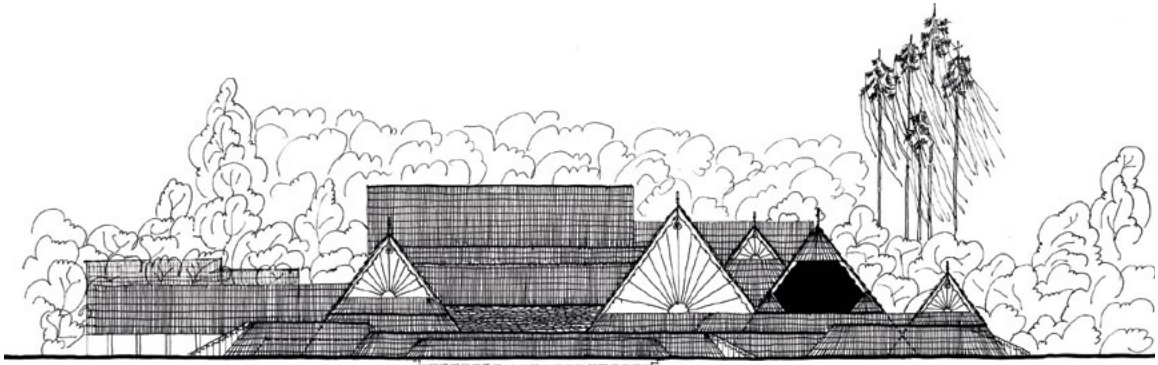
Tradičný nábytok, ktorý sa vyskytuje na Podpolaní, môžeme rozdeliť do troch kategórií, obdobne ako na celom území Slovenska. Prvou kategóriou s najnižšou náročnosťou je svojpomocne vyrobený drobný nábytok, ako boli lavice a stolčeky na sedenie pri pomocných prácach. Poličky, bydlá, lyžičníky, či zabudované riešenia ako police – prične dokázal vyrobiť každý priemerne zručný a zdatný gazda, ktorý musel vedieť pracovať s drevom aj kvôli výrobe a údržbe poľnohospodárskeho

náčinia a iného technického vybavenia gazdovstva. Keďže bačovia a valasi bývali mimoriadne zruční aj v práci s drevom a vedeli si poradiť s mnohými technickými problémami aj pri zhotovení a údržbe vnútorného vybavenia kolíb a prilahlých konštrukcií. Druhú kategóriu tvorí už profesionálne vyrobený nábytok stolármi na mieru alebo v malých sériách s drobnými obmenami, čo sa týka ornamentov či farieb, ako boli maľované truhlice, kredence, komody, stoly a lavice s operadlami. Sem patrila aj výroba dverí a okien do obytných častí domu. Treťou úrovňou bola už priemyselná výroba stoličiek či kredencov, ktorej dobrým reprezentantom v podpolianskych interiéroch sú stoličky thonetky (najčastejšie model č. 14 a 18) a tiež už sériovo vyrábané kredence a iný kuchynský nábytok vyrábaný v medzivojnovom a povojnovom období.

Ukážky nábytku sú súčasťou zbierok Podpolianskeho múzea v Detve a ľudových domov, ako je Hriňovská drevenica Štefana Nosáľa, ktorá je zariadená zozbieraným nábytkom v Hriňovej a v okolí (obr. 18-19).

Prírodný amfiteáter v Detve

Súčasný prírodný amfiteáter v Detve bol vybudovaný v roku 1975 na mieste pôvodného amfiteátra. Naprojektoval ho významný architekt, scénograf a folklorista Viliam Ján Gruska. Jeho dominantným stavebným materiálom je drevo, vrátane pokrytia striech dreveným štiepaným šindľom. Podarilo sa v ňom spojiť prvky ľudovej architektúry podpolianskej dediny a efektný



Obr. 20 Návrh Amfiteátra v Detve Viliama Jána Grusku z roku 1975²¹

javiskový priestor so širokými dramaturgicko-réžijnými možnosťami a kapacitou hľadiska približne 5 000 divákov. Stavbu v roku 2015 rekonštruovali.²⁰ Popri scénickej funkcii stavby ide o citlivo osadenú dominantu v krajine, ktorá dáva celej stavbe regionálny charakter.



Obr. 20 a Prírodný amfiteáter v Detve počas folklórnych slávností. Foto: Z. Beňušková, 2015.

Hlavnými výtvarnými prvkami sú štít domu so solárnym motívom, ktorý bol použitý už v pôvodnej stavbe amfiteátra, a výrazné použitie dreveného šindľa. Tento solárny motív vznikal vejárovitým kladením kónicky zrezaných dosiek stretávajúcich sa v strede základne štítu. Aj keď tento typ štítu patrí skôr medzi prvky ľudového staviteľstva severného Slovenska, rozšíril sa v Detve, no obmedzil sa len na domy v mestečku. Štíty na lazoch boli jednoduchšie (Brada a kol. 2019).

Amfiteáter nad Detvou je významným kultúrnym priestorom, dejisko Folklórnych slávností pod Poľanou, ktoré sa konajú sa od roku 1966, a iných podujatí, ako je súťaž ťažných koní „Furmanská valaška“ a prehliadka Podpolianskych rozkazačov – interpretačného umenia spevákov, tanečníkov a hudieb Podpoľania. Počas folklórnych podujatí je v areáli priestor

²¹ zdroj: <https://viliamjangruska.sk/media#fotografie>

aj pre stánky remeselníkov a gastronomické služby, plus tisíce návštevníkov, čo mu dáva opäť iný charakter a v podstate dve rôzne polohy počas podujatí a mimo nich. Areál amfiteátra a jeho okolie je zároveň je atraktívnym priestorom pre rekreáciu domácich obyvateľov aj turistov. Nachádza sa tesne na hranici intravilánu a extravilánu mesta Detva, v lokalite, ktorá je nástupom na turistické chodníky smerom ku CHKO Polana. V bezprostrednej blízkosti amfiteátra je letné kúpalisko, na ktorom sa konali prvé ročníky slávností. V areáli amfiteátra sú osadené aj tradičné detvianske maľované kríže a ich torzá. Sú z ukážkou dobrej praxe, ako pracovať s regionálnymi motívami pri tvorbe novotvarov v krajine.

Tradičné staviteľstvo v súčasnosti

Mnoho domov v laznických sídlach prechádza v súčasnosti masívnejšími prestavbami. Nahrádzajú ich repliky alebo novotvary, najmä pre rekreačné účely, alebo vznikajú nové stavby stavané tradičnými tesárskymi technikami, ktoré sa učia mladí nadšenci na rôznych workshopoch a brigádach, najmä pri záchrane pôvodných stavieb. Pôvodná vernakulárna architektúra sa z krajiny vytráca a neobývané objekty najmä na lazoch chátrajú. Nový život získavajú najčastejšie konverziou na rekreačné objekty (obr. 22). Na Podpoľaní sa nenachádza pamiatková zóna, preto je osud pôvodných stavieb vždy závislý len od dobrej vôle majiteľov. Zrekonštruovať historický objekt je často finančne aj časovo náročnejšie, než ho zdemolovať a postaviť novostavbu.

Aj v súčasnosti je možné pri rekonštrukciách a zariadení tradičných domov vychádzať aspoň z niektorých pravidiel a byť tak ohľaduplný ku lokálnej tradičnej kultúre. Pri adaptáciách týchto stavieb je snaha o zvýšenie komfortu bývania, čo vedie k zniče-



Obr. 21 Zrekonštruovaný objekt ľudovej architektúry zo začiatku 20. storočia v lazníckej osade na Blate (Hriňovské lazy) na rekreačné účely rodiny z Bratislavy. Foto: Peter Smižanský, 2022.



Obr. 21a Majitelia sa snažia zachovávať a používať regionálne prvky aj pri zariaďovaní interiéru. Foto: Peter Smižanský, 2022.

niu pôvodných prvkov stavebného interiéru. O rekonštrukciu pôvodných prvkov sa snažia hlavne nadšenci, aktivisti a chalupári. Ako ukážku citlivej obnovy tradičného domu a zriadenia jeho interiéru uvádzame dom



Obr. 22 Drevenica pod orechom, Detva-Sklarovo, ktorá je novostavbou s prvkami lokálnej tradičnej architektúry. Stavba slúži na rekreačné účely a zároveň na rôzne vzdelávacie a iné podujatia aktivistov ako bol seminár Tradičné stavitelstvo Podpoľania v novembri 2019. Zdroj: FB Drevenica pod Orechom a foto: V. Kotradyová.

v Hriňovej v lazníckej osade na Blate (obr. 21). Príkladom novostavby inšpirovanej tradičným stavitelstvom je Drevenica pod Orechom v Detve, lazníckej osade Skliarovo (obr. 22) alebo Chata Tri Lipy (obr. 23).



Obr. 23 Chata Tri lipy v Bratkovici - Detvianskej Hute, je novostavba, pri vytváraní ktorej boli citlivo použité rôzne podpoľianskej tradičné prvky. Je jedným z príkladov dobrej praxe, ako pracovať s regionálnymi prvkami pri tvorbe exteriéru aj interiéru. Chata slúži na rekreačné účely aj na väčšie oslavy; Chata Tri lipy na titulke časopisu Moja chalupa, november 2021. Zdroj: FB Chata Tri Lipy.



Obr. 24a, b Plot z drevených agátových lát použitý pri jednej z rekonštruovaných budov v lazovej osade Detva-Skliarovo, snaha o použitie tradičného spôsobu oplocovania. Foto: V. Kotradýová, 2020. Tradičný plot zo štiepaných agátových lát pri kolibe v Hriňovej. Foto: Z. Beňušková, 2016.

Sakrálne stavby

K pozoruhodným sakrálnym stavbám širšieho regiónu v okolí Podpoľania patria niektoré kostoly. Unikátny je najmä drevený evanjelický artikulárny kostol v Hronseku, postavený v rokoch 1725 – 1726. Ako jediný kostol na území Slovenska má prvky škandinávskej architektúry. Je v ňom 1100 miest na sedenie a 6 oltárnych obrazov, ktoré sa striedajú podľa sviatkov. Pri kostole je drevená zvonica z prvej tretiny 18. storočia. V roku 2008 bol drevený artikulárny kostol v Hronseku zapísaný do Zoznamu svetového kultúrneho a prí-

rodného dedičstva UNESCO. Na Podpoľaní sa nachádzajú ranogotické kostoly zo 14. storočia v Čeríne, Hornej Mičinej a Ponikách. V Čeríne je súčasťou areálu aj drevená zvonica a ohrada so strieľňami. Drevené zvonice zo 17. – 19. storočia sa nachádzajú aj v Sebedíne-Bečove, Ponikách, Klokoči, Slatinských Lazoch (obr. 25), Michalkovej, v Dúbravách, vo Víglašskej Hute-Kalinke, Víglaši. Niektoré majú stopy stavebných slohov a iné sú postavené v štýle ľudového stavebníctva. Viaceré z nich sú vyhlásené za národné kultúrne pamiatky.



Obr. 25 Drevená zvonica v Slatinských Lazoch. Foto: Z. Beňušková, 2016.

Drevené kríže

Jedinečným prvkom drobnej architektúry a regionálnou osobitosťou sú podpoľianske drevené kríže z 19. a 20. storočia príznačné pre okres Detva. Ide o ľudové rezbárske práce s vyrezávanými a maľovanými geometrickými a rastlinnými ornamentmi.²² Vyzdobené sú spravidla z troch strán. Typické sú plechové oblúkové striešky s ost-

ňami, ktoré chránili kríž pred nepriazňou počasia. Kríž je doplnený kovovým alebo plechovým krucifixom, prípadne s tabuľkou s nápisom INRI. Najviac ich je sústredených priamo v Detve na miestnom cintoríne, najhodnotnejšie boli premiestnené ku kalvárii nad cintorínom, kde je inštalovaná expozícia in situ. Mnohé kríže sú roztrúsené aj na detvianskych aj hriňovských lazoch. Jeden štylizovaný kríž reprezentuje ľudové výtvarné umenie regiónu priamo na kruhovej križovatke v centre Hriňovej. Maľované vyrezávané kríže sú aj pri kostoloch, na rázcestiach, ba aj na súkromných pozemkoch a predstavujú symbol regionálnej identity. Spravidla sú vyššie než náhrobné kríže. Staršie kríže robili zruční chlapi. Náhrobný kríž niesli v smútočnom sprievode a hneď po pohrebe ho osadili k hlave zosnulého. Do jednej jamy sa kládli telá viacerých zosnulých členov rodiny, preto niektoré hroby majú aj po dva kríže. Sú vyrezávané a pestro polychromované, niektoré novšie sú prevažne modré a niektoré aj bez farieb. Identický spôsob výzdoby ako na krížoch sa vyskytuje aj na bránach, prasliciach, črpákoch atď. Pôvod zdobnosti pravdepodobne treba hľadať v renesancii a baroku. Pamiatkarka A. Skelton upozorňuje pri rekonštrukcii krížov, ale aj pri tvorbe nových, na nedodržanie pôvodnej farebnosti, nevhodné lesklé nátery a ostré farebné odtiene aj na nedodržanie druhu náterov. Za najhodnotnejšie považuje kríže bez polychromie alebo len s minimálnou farebnosťou (Skelton 2006). Dopyt po krížoch však naznačuje, že tento

artefakt stále žije a vyvíja sa v súlade s dobovým vkusom a technickými možnosťami (obr. 26, 27).

Kríže tu zhotovovali tesári, stolári, alebo rezbári samoukovia, ich výroba v súčasnosti prežíva renesanciu. Šesťdesiat krížov je na Symbolickom cintoríne vo Vysokých Tatrách. Sú žiadaným artiklom aj do zahraničia, vyrábajú ich miestni výrobcovia v rôznych veľkostiach, od najväčších až po malé suvenírové, vymalované bez zdobnej rezby. Možno ich označiť ako národno-reprezentačný symbol.



Obr. 26 Drevený kríž v Hriňovej. Foto: Z. Beňušková, 2016.

²² Staršie kríže boli najčastejšie boli bez farebnosti a zdobnej rezby.



Obr. 27 Expozícia drevených vyrezávaných krížov na kalvárii nad cintorínom v Detve. Foto: V. Kotradyová, 2020.

2. Remeslá, dizajn a zamestnanie

Viacero bývalých majstrov z detvianskych a hriňovských strojárni zlepšovalo úroveň svojho náradia na rezanie a zdobenie kože, dreva či kovu na výrobu tradičných predmetov, ktoré mali v minulosti svoju funkčnosť. V súčasnosti je na Detve viacero výrobcov krížov. Ich vysoké verzie sú naďalej krajinotvorným prvkom s výraznou regionálnou symbolikou. Jedným z výrobcov

je Jozef Krnáč z Detvy (obr. 28). Kríže s výškou tri a viac metrov v súčasnosti podpolianski majstri vyrábajú aj pre iné obce, na krížové cesty, ku kaplnkám, aj do interiérov, s použitím symbolov, heraldiky obcí, nadpisov a vročení podľa aktuálneho zadania. V miniaturizovanej podobe sa stali kresťanským symbolom a zároveň regionálnym výrobkom reprezentujúcim Podpolanie (obr. 30). Iniciátorom ich výroby bol už zosnulý Milan Malček, v sortimente ich mal aj rezbár Jozef Fekiač-Lievaj. Spo-

menutí špičkoví výrobcovia detvianských polychromovaných krížov boli nositeľmi certifikátu Regionálny produkt Podpoľanie.



Obr. 28 U Jozefa Krnáča, jedného z výrobcov drevených maľovaných krížov na návšteve v starej Detve, časti Nová Ves, počas terénneho výskumu v rámci projektu Identita SK. Foto: V. Kotradyová, 2020.



Obr. 29a, b Nové kríže pre cintoríny aj v iných obciach. Použitie rovnakej techniky aj v interiéri tradičného domu ako dominantu spoločenskej miestnosti – Chata tri lipy v Detvianskej Hute, oba výrobky od Jozefa Krnáča. Zdroj: FB Drevené vyrezávané kríže na Podpoľaní.²³

Ovčiarstvo sa výrazne prejavilo v materiálnej kultúre a mnohé prvky z tohto prostredia sa stali kultovými a reprezentatívnymi pre kultúrne dedičstvo presahujúce región Podpoľania. Typickým ovčiarskym riadom je črpák. Na Slovensku sa črpáky delia na tri typy a jeden z nich sa označuje ako podpoľiansky – detvianský. Rozšírený je na Podpoľaní, v okolí Zvolena a Hornej Nitry. Nazýva sa niekedy aj ako skladačný, pretože špecifickým spôsobom sa spája rúčka s puterkou – telom črpáka. Rozložiť sa dá odstránením obrúče z puterky. Puterka je rozložená do šírky a nahor sa zužuje, aby železná alebo mosadzná obrúčka nasadzovaná zhora dobre sťahovala vsadené dno aj rúčku črpáka. Na výrobu puterky

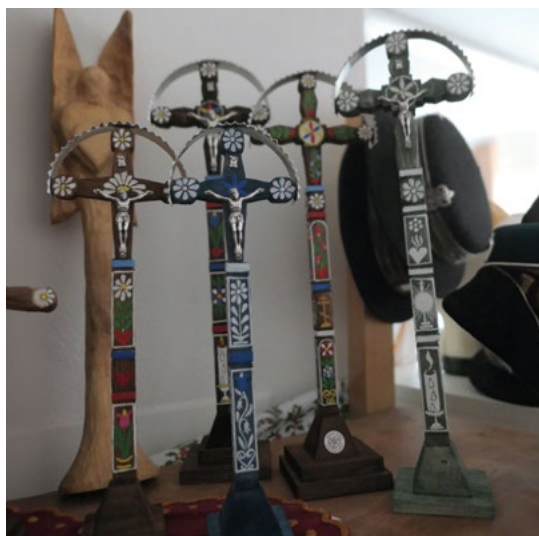
²³ Zdroj: https://www.facebook.com/photo/?fbid=813163412590167&set=pcb.813167859256389&locale=sk_SK https://www.facebook.com/chata3lipy/photos/a.229105024204591/1400592643722484/?locale=sk_SK

sa používa väčšinou jedľa, tzv. svor a dno sa vyrába z mäkkého ihličnatého dreva Rúčka je z javora, alebo z ovocných stromov. Na výzdobu rúčky podpolianskych črpákov sa v oblastiach Zvolena, Detvy aj Lučenca používajú kružnica a srdce, vežičky, stĺpiky, okienka, a iné architektonické prvky, alebo používajú figurálne motívy zo života na salaši. Výzdobu niekedy tvorí text ľudovej piesne alebo porekadlo.²⁴

Črpák sa v súčasnosti stáva suvenírom a získava aj nové materiálové verzie. Aj jeho štandardná drevená forma je už poznačená snahou o zefektívnenie výroby použitím sústruhu či používanie moderných technológií, ako sú laserom vypálené ornamenty. Nájdeme ho však aj v súčasnej gastronómii, napríklad v Salaši Detvan, kde v ňom servírujú mliečne nápoje – žinčicu, zákvas.

Podpolianski majstri remeselníci sú veľmi univerzálni. Dokážu opracovať kovy, drevo, kožu, stále si zlepšujú nástroje ako sú napríklad raznice na zdobenie alebo vyrezávanie kože. Majstri sú zároveň výrazné osobnosti. Ide o strednú a staršiu generáciu remeselníkov, často už v dôchodkovom veku, ktorí potrebujú posunúť tieto vzácne znalosti a zručnosti ďalej. Každý z nich je zvyknutý prijať návštevníkov vo svojich dielňach, najčastejšie priamo u nich doma, kde majú rôzne priestory slúžiace na vystavenie produktov a zároveň ako miesto na malé spontánne hudobné vystúpenia (obr. 31, 32, 33). Mnohí remeselníci totiž dokážu na svojich fujarách alebo píšťalách

hrať, čo prehĺbuje zážitok z návštevy u nich. Množstvo ľudových výrobkov, ako sú fujary, píšťaly z dreva s kovovou výzdobou, kožené vybíjané opasky, zápästky, krpce, kožené kapsy s rôznymi kovovými prackami



Obr. 30a, b Miniatúrne kríže sú obľúbeným suvenírom a regionálnym výrobkom Podpoľania, ukážka rozrobených krížov u majstra Jozefa Krnáča v Detve a miniaturizované kríže Jozefa Fekiača-Lievaja v predajni ADArt v Hriňovej. Foto: V. Kotradýová, 2020.

²⁴ Pozri: Črpák. <https://projektidentita.sk/database-record/76>



Obr. 31 Jozef Hanes, Detva, v jeho tradičných ľudových remeselných výrobkoch sa stretáva koža s kovom na mnoho spôsobov. Remeselníci sú často aj folkloristi a hudobníci, výrobcovia hudobných nástrojov, aby ich vedeli aj na-
ladiť. Foto: V. Kotradýová, 2020.

a ozdobnými kovovými vybiťkami, kožené korbáče, drevené pastierske palice a črpáky a množstvo ďalších ľudových predmetov sa aj naďalej vyrábajú pôvodnými výrobnými postupmi. Pri týchto výrobkoch sa kombinujú viaceré materiály, ktoré sa opracúvajú špecifickými nástrojmi, čo vyžaduje precíznosť a technickú zdatnosť. Fujary aj valašky vybiťali tenkými kovovými pásikmi cik-cakového tvaru po celom obvode.

Niektorí remeselníci spontánne vyvíjajú nové výrobky inšpirované tradičnými ľudovými vzormi a ich výstupy sú veľmi vkusné a výtvarne vyvážené. Príkladom transformácie tradičného regionálneho výrobku sú miniatúrne drevené kríže, ktoré sa stali rozšíreným suvenírom (obr. 30). Pri vystavovaní a distribúcii remeselne vyrábaných suvenírov badať spoluprácu medzi jednotlivými výrobcami a inštitúciami na Podpoľaní.

Klobúky s retiazkami vyrába Štefan Hukel' zo Stožku (obr. 45a). Vynikajúci špekár z mladšej generácie je Michal Melicherčík z Hriňovej. Klobúky robí podľa starých vzorov a vyrába aj dizajnové nože a odevné doplnky. Vyrába aj pre ÚĽUV, nielen tradičné výrobky, ale tradičné technológie uplatňuje aj na inovatívnych artefaktoch .

Dnes sú už tieto predmety skôr upomienkovými a zberateľskými predmetmi, končiace ako dekorácia na policiach a stenách alebo sa používajú na scénické účely pri folklórnych vystúpeniach. Dajú sa zjednodušať samotnými remeselníkmi alebo v spolupráci s dizajnérmami.



Obr. 32 Výrobca Jozef Fekiač-Lievaj, Detva, laznícka osada Krné, držiteľ certifikátu Regionálny produkt Podpoľanie. Dielňa remeselníka slúžila zároveň aj ako výstavný priestor. Foto: V. Kotradýová, 2020; J. Krnáč-Boriak a P. Krnáč na FSP Detve. Foto: Z Beňušková, 2015.

Jozef Fekiač-Lievaj vyrábala zaužívaný sortiment regionálnych výrobkov, najmä z kože, s vybiťanými koženými ozdobami, či miniatúrne drevené kríže ako upomienkové predmety (obr. 33). Bol držiteľom označenia regionálny výrobok Podpoľanie a jeho výrobky sa dosiaľ prezentujú aj v rámci projektu Regionálne pulty. Medzi jeho produktami sme však našli aj sústružené výrobky z dreva, prevažne z dreva ovocných stromov, ktoré sme neskôr vystavili ako ukážky dobrej praxe na výstave k projektu Identita SK v Dizajn štúdiu ÚLUV (obr. 34).



Obr. 33 Jozef Fekiač-Lievaj z Detvy, laznickej osady Krné, bol univerzálnym majstrom. Foto: V. Kotradynová, 2020.



Obr. 34 Drevené a výrobky Jozefa Fekiača-Lievaja, sú certifikované ako Regionálny výrobok Podpoľanie. Vo svojej jednoduchosti a funkčnosti s odkazom na tradíciu sú vhodné do akéhokoľvek moderného interiéru. Fotené ako produktové foto, pre výstavu k projektu Identita SK v Dizajn štúdiu ÚLUV. Foto: N. Knap, 2021.

Ostatné remeslá a zručnosti

K najpôsobivejším výtvarným prejavom Podpoľania patrí výšivka krivou ihlou. Už miestny kňaz a slovenský politik Karol A. Medvecký, autor monografie Detva, napísal: „Detvanka nevy pustí zo svojich snaživých rúk kúsok plátna bez toho, aby ho neozdobila, nevyšila.“ (Medvecký, 1905) Detvianske ženy krášlili svojimi výšivkami nielen vlastný odev, ale ornamentmi zdobili ošatenie detí aj mužov. Vyšívalo sa dvoma spôsobmi rozlišovanými podľa pomôcok:

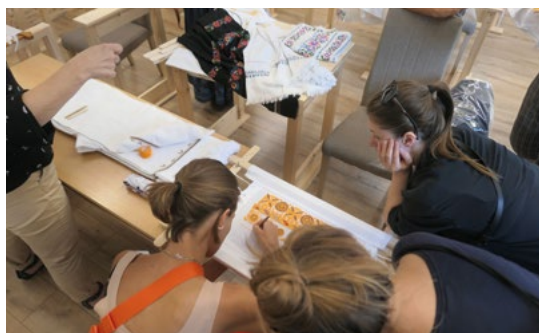
pravou uškovou ihlou a krivou ihlou (Šuleková, 2006). V súčasnosti je charakteristickým znakom Podpoľania vyšívanie krivou ihlou, keďže v ostatných regiónoch Slovenska sa táto technika nepoužíva. Pôvod tejto výšivky siaha ku koncu 19. storočia.²⁵ Krivá ihla (heklička) je názov pre háčik s ostrým hrotom osadený do drevenej rúčky. Pri vyšívaní je vzor predkreslený na látke, ktorá je osadená a napnutá v drevenom ráme. Priadza sa prevlieka ihlou cez látku retiazkovým stehom. Zo spodnej strany sa rukou priadza zachytí ihlou a vytiahne sa na vrchnú stranu.

²⁵ Používala sa aj vo vajnorskej výšivke, ale táto tradícia sa nezachovala.

nu, pričom vzniká retiazkový steh. Výšivka môže byť doplnená o vyrezávanie, alebo vyšitá na vytáhaných nitkách (furma / hrachovinka). Vyšiva sa na rôzne typy materiálu ako ľanové alebo bavlnené plátno, zamat, tyl. Výšivka sa podkladá batistom či hrubozrnným tylom. Výšivka krivou ihlou sa od konca 19. storočia uplatňovala na čepci, rukávcoch, šatke, na sukni, mužskej košeli, nohaviciach, zástere. S použitím tejto techniky sa upúšťalo od pôvodných geometrických vzorov a typickými začali byť bohaté rastlinné ornamentey (Šuleková, 2006) – tulipány, ružičky, lístky, ale aj kolieska, srdcia, zvončeky, slimáčky, hviezdičky. Pre každý ornament mali vyšivačky svoj názov: oblápanec, zvonec, bosorka, paradajka, prekľadaná hviezdička, bicykel, dubový list, grajciarik a mnoho iných. Tieto všetky vzory boli vyšívajúce tzv. po vrchu retiazkou – *obnietkou*. Iným, zložitejším typom vyšívania boli tzv. *furma* (hrachovinka) a *mriežka*.²⁶ Okrem ľudového odevu sa výšivka krivou ihlou uplatňuje na bytovom textile. Vyšívajúce bývali aj kožené časti odevu. Vo výšivke pôvodne dominovala oranžová a žltá farba, časom pribudla aj červená, od začiatku 20. storočia aj svetlomodrá, zelená, ružová a fialová. Počas celého 20. storočia dochádzalo postupne k zmenám vo výbere farieb a materiálu. V minulosti sa vyšívalo na domácom ľanovom a konopnom plátne s doma pradenými a farbenými nitami. Z farieb prevládala hlavne žltá a oranžová. Tieto farby neskôr doplnila červená. S postupom

doby sa začali meniť aj materiály – začalo sa vyšívajúť na zamate, kde prevládala širšia škála farebnosti výšiviek. Azda najhladanejšie boli v minulosti výšivky na tyle, ešte zložitejšie boli podkladané tylom.

Do pozornosti odborníkov a verejnosti sa dostala podpolianska výšivka najmä na Národopisnej výstave Československej v Prahe v roku 1895. Vyšívajúce pre odbyt má na Podpolaní takmer storočnú tradíciu. Zabezpečoval ho spolok Izabella a po ňom družstvo Detva (1919).²⁷ Len v samotnej Detve sa



Obr. 35a, b Ukážky vo vzdelávacom priestore Detvianske ľudové umenie v Detve u I. Smilekovej počas terénneho výskumu v rámci projektu Identita SK. Foto: V. Kotradyová a Z. Beňušková, 2020.

²⁶ <https://dlu.sk/detvianska-vysivka/>

²⁷ Ludovomelecke družstvo Detva funguje do súčasnosti. Od 50. rokov 20. storočia zamerané na rôzne umelecko-remeselné práce.

v medzivojnovom období zaoberalo vyšíváním na predaj vyše štyristo žien, z ktorých časť prešla kurzmi vyšívania. V roku 1935 v Detve založili miestnu komisia Národohospodárskej župy stredoslovenskej, ktorá zhromaždila existujúce podpolianske vzory výšiviek (asi 200 kusov) a usporiadala z nich v Detve stálu výstavku. O ďalší postup sa



Obr. 36 a, b Výstava v Podpolianskom múzeu v Detve. Podklad pre vyšívanie krivou ihlou na drevenom ráme. Foto: Z. Beňušková, 2022.



Obr. 37 Výšivky krivou ihlou na zamate na výstave v Hriňovej Foto: Z. Beňušková, 2017.



Obr. 38a Expozícia krojov, najmä opleciek s výšivkou krivou ihlou v predajni Detvianske ľudové umenie v Detve. Foto: Z. Beňušková, 2015.



Obr. 38b Detail výšivky v predajni Detvianske ľudové umenie v Detve. Foto: Z. Beňušková, 2015 a V. Kotradyová, 2020.

postarala Terézia Vranová, ktorá zabezpečila materiál na vyšívanie, školenia vyšivačiek a odbytové miesta vo významných mestách. Nastal rozvoj výšivkárstva, najmä v zimných mesiacoch. Aj v súčasnosti tu pôsobia firmy, ktoré ponúkajú vyšívajúci textil nadväzujúci na tradície a majú vytvorenú vlastnú sieť veľmi zručných vyšivačiek. Pomôcky na vyšívanie krivou ihlou zhotovujú muži. V Detve organizujú kurzy vyšívania krivou ihlou, ktoré majú značnú popularitu aj mimo regiónu (Smileková, 2015).

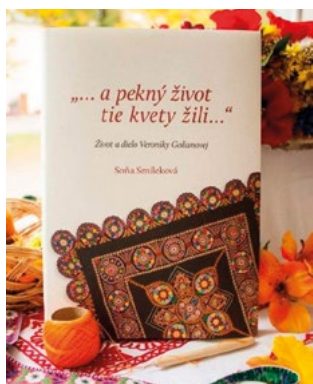
Kontinuita prenášania remesla či zručností po rodičoch je v súčasnom čase industrializácie stále vzácnejšie. Pozitívnym príkla-

dom je detvianska výšivka, kde sa „po praslíci“ dedí technika vyšívania krivou ihlou vďaka firme sídliacej v centre starej časti Detvy s názvom Detvianske ľudové umenie (DLU) (obr. 35 až 41). Táto firma má viacgeneračnú tradíciu. V roku 1968 založila Veronika Golianová s podporou mesta predajňu Detvianske ľudové umenie, ktorej



Obr. 39 a, b Pani Iveta Smileková v predajni Detvianske ľudové umenie v Detve, kde ako vnučka Veroniky Golianovej pokračuje ďalej po svojej mame v rodinnej tradícii. Predajňa slúži aj ako výstavný priestor a vzaďu je dielňa a školiaci priestor. V predajni je kronika, kde sa zapisujú návštevníci. Obsahuje množstvo známych mien. Foto: Z. Beňušková a V. Kotradyová, 2020.

súčasťou je výstavka detvianskych odevných súčiastok. Zaslúžila sa o rozšírenie detvianskej výšivky do sveta a patrí jej veľká zásluha pri zachovaní a podpore unikátnej techniky vyšívania krivou ihlou na Podpolaní. Bola aj zberateľkou tradičných odevných súčiastok, pričom sa zameriavala na jedinečné detvianske vyšívané oplecko. Vyše 200 zachovaných kusov je v rodinnej zbierke. Časť jej diel a zbierok je vystavené aj priamo v predajni. Veronike Golianovej sa podarilo presláviť detviansku výšivku krivou ihlou po celom svete a v kronike návštev sú nej podpísané stovky návštevníkov a obdivovateľov z celého sveta. V roku 1975 získala Veronika Golianová ocenenie ako majsterka tvorby ľudových umeleckých diel. Bola aj známou folkloristkou, choreografkou, osvetárkou. Viedla folklórnu skupinu, ktorá prezentovala tradície, tanec a zvyky a tiež písala scenáre pre Folklórne slávnosti pod Poľanou (ďalej FSP). Firmu vedie v sú-

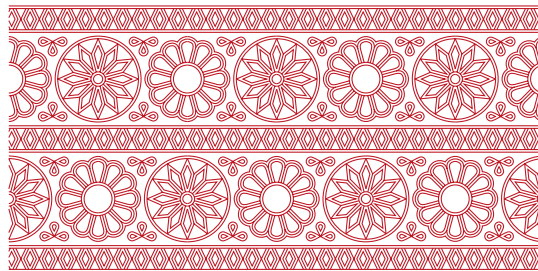


Obr. 40 Kniha o živote Veroniky Golianovej a kontinuite rodinnej tradície. „A pekný život tie kvety žili...“, ktorej autorkou je dcéra Ivety Smilekovej, Soňa Smileková²⁸

časnosti jej vnučka Iveta Smileková. Pravnúčka Veroniky Golianovej, Soňa Smileková, napísala o živote a tvorbe svojej prastarej mamy knihu „... a pekný život tie kvety žili / Život a dielo Veroniky Golianovej ...“, ktorá vyšla pri príležitosti nedožitého 100. výročia narodenia tejto známej detvianskej umelkyne. Je to pekná ukážka kontinuálneho odovzdávania svojho poznania na ďalšiu, už štvrtú generáciu (Smileková, 2015).



Obr. 41 Firma Detvianske ľudové umenie je nositeľom mnohých ocenení a viacerých certifikátov. Foto: Z. Beňušková, 2020.



Obr. 42 Reprodukcia vzoru z projektu Tomáša Kompaníka AHA 100, kde sú spracované a modernizované výšivky z celého Slovenska. Štylizovaná výšivka z Hriňovej určená na vyšívanie krivou ihlou.

²⁸ Zdroj: <https://dlu.sk/produkt/kniha-o-zivote-a-tvorbe-veroniky-golianovej/>

Ľudový odev

Archaické formy odievania boli na Podpoľaní súčasťou každodenného života dlhšie, než v iných regiónoch. Nosili ho až do polovice 20. storočia a v odľahlých lazových osadách aj dlhšie. Muži prestali nosiť kroje už v medzivojnovom období. Ich novší vývojový stupeň, sa dosiaľ používa pri slávnostných príležitostiach. S nástupom materiálov továrenskej výroby sa menil celkový vzhľad, farebnosť a bohatosť kroja. Popri staršej technike vyšívania podľa počítaanej nite sa rozvinula aj bohatá výšivka, čo do farebnosti aj do technologickej rozmanitosti – výšivka retiazkovou (krivou ihlou), vyšívaním naplno alebo s vyrezávaním (dnes nazývaná technika richelieu a ažúrová) s prípadným podložením inými materiálmi (tylom). Vývinovo staršie geometrické vzory nahradili rastlinné motívy.

Najmä mužský odev s krátkou vyšívanou košelou, obnaženým bruchom, širokými gaťami, širokým opaskom, kožušninovým krátkym kožuškom bez rukávov, so súkennou kabanicou prehodenou cez plece a malým klobúčikom s retiazkami svojou osobitosťou oddávna priťahoval pozornosť umelcov, odborníkov aj laikov. Aj ženské košele (*oplecko*) sú krátke, siahajú len po prsia. Pod nimi je dvojfarebná alebo viacfarebná tkaná stanka (nazývaná aj *stan*), tkaný pás látky – činovate s ramienkami, ku ktorej bola prišitá spodnička šitá zo šiestich častí, dole nazberaná, aby pekne stála. Prekrytie stanky opleckom je zakryté lajblíkom (brusľakom). Špecifickou súčasťou odevu je *kródel'*, trojhranná dlhá šatka uviazaná

pod lajblíkom alebo aj preložená na lajblíku, ktorej konce sa vpredu prekrížili a zviazali na chrbte. Jeho výzdoba zodpovedala príležitosti, pre ktorú sa používal. Najzdobenejšie súčasti ženského odevu sú široké rukávce, ktoré mali na ramenách výšivku a tiež čepiec (kápka), vystužená drôtom (*kotúč-kou*), ktorý si vydaté ženy vpletali do vlasov. Kápka bola z plátna, z tylu alebo hačkovaná (obr. 43) a na ňu sa viazala šatka. Vo všedný deň nosili ženy len šatky uviazané v zátýlku (obr. 48a, b). Aj keď v súčasnosti sú súčasťou ženského odevu na Podpoľaní krpce alebo čižmy, zaujímavosťou je, že v minulosti nosili krpce len muži, ženy chodili v lete bosé. V zime si obúvali súkenné kapce, alebo čižmy, ktoré však boli drahou odevnou súčiastkou (pozri Mikroregión



Obr. 43 Hačkovaný (*hekľovaný*) čepiec, ktorý si vedela vyrobiť takmer každá žena. Foto: Z. Beňušková, 2017.

Severné Podpolanie). Muži preto vyrábali z vlny vzormi zdobené súkenné alebo pletené kapce, ktoré sa v niektorých odľahlých lazničkách osadách nosili do 60. rokov 20. storočia (Jágerová, Jurčo, 2021).

Široké mužské gate (geti) v medzivojnovom období nahradili módnej rajtky. V zime sa nosili biele súkenné nohavice. Typická krátka podpolianska košeľa vyrobená z horizontálne položeného pásu látky predstavuje starší variant tradičného mužského odevu. Kvôli popularite ju revitalizovali vo folklórnom hnutí. Už koncom 19. storočia ju nahradila dlhá, tzv. uhorská košeľa, na prsiach zdobená s manžetou a golierom. Súčasťou mužského odevu so širokými gätami bývala aj čierna zástera (fiertucha). A. Šuleková konštatuje, že v 70. rokoch 20. storočia sa v snahe odlíšiť tance z niektorých obcí na Podpolaní na podnet choreografa prof. Štefana Nosála začalo ustalovať oblečenie reprezentujúce napr. Detvu, Hriňovú či Očovú, čo pretrváva dodnes. Súčasťou mužského odevu bola čierna kabanica prehodaná koženým pásom cez rameno. Obliekala sa nielen v zime, nosili ju po celý rok, pretože rukávy boli zvyčajne zašité a slúžili ako taška. Na slávnostné príležitosti si obliekali bielu súkennú širicu upevnenú vpredu remeňom, ktorá siahala až po členky.

Súčasťou odevu sú rôzne ozdoby – pracky či blanciare z mosadzného plechu (v súčasnosti ho často nahrádza alpaka), vybíjané kožené opasky, čierne plstené klobúčiky s ručne robenou kovovou retiazkou pripevnenou s gra-

vírovanými ba aj vykladanými stĺpikmi (45a, b). Materiál a kvalita spracovania výzdoby podpolianskeho klobúka bola znakom sociálneho postavenia jeho majiteľa, keďže bola azda najhodnotnejším mužským šperkom. U žien boli ozdobou šnúrkky, brmbolce a náhrdelníky či korálky na krku. Odevné súčiastky zdobili bohaté výšivky a flitre.

Prvky odevu dospelých v rámci folklorizmu preniesli aj na malé deti. Do súčasnosti je na Podpolaní zvykom, že dieťa dostane od starých/krstných rodičov kompletný slávnostný ľudový odev. Niektorí obyvatelia dodnes slávia dôležité udalosti v kroji, v hriňovskej základnej škole majú už niekoľko rokov týždeň kroja, keď chodia deti v krojoch do školy (Šuleková, 2006). Výšivky krivou ihlou prenikli do módného odevu. V súčasnosti prežívajú renesanciu.

Súčiastky tradičného odevu v súčasnosti vyrábajú pre folklórne kolektívy, ktorých je na Podpolaní veľa. Len v samotnej Detve fungujú viaceré kvalitné detské, mládežnícke a seniorské folklórne zoskupenia. Osobitou kategóriou je výroba masiek pre skupiny betlehemcov, ktoré sú na Podpolaní súčasťou živej tradície. Jej svedectvom je vo vianočnom období Prehliadka vianočných a novoročných hier v Detve.

Kožušníctvo²⁹

Odevnou súčasťou podpolianskeho tradičného odevu používanom v mužskom odevu počas celého kalendárneho roka boli výrob-

²⁹ V roku 2019 sa v Podpolianskom múzeu v Detve uskutočnila výstava Tradičné kožuchy a kožušníci.

ky z kožušín. V 50. rokoch 20. storočia boli na Podpoľaní ešte bežnou súčasťou odevu vidieckeho obyvateľstva. Krátky tmavočervený kožušok bez rukávov lemovaný čiernou baraňou kožušinou zvaný *bruslak* si obliekali muži v Detve na krátku plátenu košelu. *Bruslak* bol zdobený výšivkami, našitými aplikáciami a vybíjaním. Visela na ňom veľká šatka so strapcami. Iný typ kožuška zvaný *cucaj* siahal do pása a nebol lemovaný kožušinou. Bol hnedý a tiež zdobený aplikáciami s rastlinnými motívami. V zime nosili chlapi dlhú kožušinovú pelerínu z bielej barančiny nazývanú *bunda*. Tiež bola zdobená aplikáciami a vzadu mala spustenú kožušinu vlasom navrch. Muži nosili zväčša čierne baranice a tiež rukavice či kožušinové papuče. Aj v ženskom odevu boli v chladnom počasí obľúbené kožuchy. Boli krátke do pása, alebo trojštvrťové, priliehavé, od pása rozšírené – *kožuch so štósami*. Tiež boli bohato zdobené výšivkou a aplikáciami (Nosáľová, 1982). Kožuchy, podobne ako v iných oblastiach Slovenska, boli drahou odevnou súčiastkou, boli však v danom prostredí nevyhnutné a ak niekto nemal na zdobený kožuch, mal aspoň nezdobený. Kožuch reprezentoval bohatého gazdu alebo dedinského hodnostára. Ženy dostávali kožuch ako svadobný dar a používali ho ako svadobný vrchný odev. Kožuch býval predmetom dedenia.

Tradičná kožušnícka výroba sa odlišovala podľa obcí, tiež podľa jednotlivých výrobcov. Po druhej svetovej vojne v kontexte s likvidáciou živností kožušnícke remeslo oficiálne zaniklo. Zruční kožušníci – vyučení *kušníeri* zredukovali výrobu na vlastnú spotrebu a praktické výrobky, ktoré nesúviseli s tradičným odevom. Vychýrenými kožušíkmi, ktorí vyrábali kožušky pre folklórne súbory, bol Mikuláš Šufliarsky (1912 – 2005) z Detvy a Karol Jurášek z Banskej Bystrice (1931 – 2021). Táto produkcia pomohla zachovať kontinuitu kožušníckeho remesla a aj zachovanie tradičných vzorov. Dosiaľ je tu viacero výrobcov kožuchov – Štefan Hukeľ zo Stožku, Jozef Melich – Jamkár z Detvy, lazníckej osady Skliarova, Ján Hodulák z Detvy, Palo Gažo z Banskej Bystrice.³⁰

Hoci kožušníctvo je fyzicky dosť náročnou prácou, výrobe podpoľianskych kožuchov sa venujú aj ženy – Anna Šimková z Hrochote a Anna Suchá z Novej Bane. Aktívnym výskumníkom podpoľianskeho kožušníctva a zároveň výrobcom je Lukáš Jurčo z Hriňovej (obr. 44a, b, c), ktorý úzko spolupracuje s chovateľom oviec Jozefom Kučerom z Hriňovej, od ktorého získava kvalitne spracované kožušiny. Svoje poznatky pozbierané v teréne premieta nielen do výroby kožuchov, ale aj do odborných publikácií (Jurčo, 2019, 2022).³¹

³⁰ Väčšina spomenutých výrobcov robí okrem kožušok aj opasky, krpce, ale aj výrobky z iných materiálov než z kože.

³¹ Lukáš Jurčo vydal publikácie *Ľudové kožušníctvo na Podpoľaní a v severnom Novohrade* (2019) a *Kušnierske denníky – Príbehy zabudnutých kožušníckych majstrov a ich výrobky* (2022), kde spracúva históriu jednotlivých majstrov kožušníkov a ich kožuchov.

Na tradičných kožuchoch či bundách a doplnkoch ako čiapky, (kabanice) rukavice, papuče popri ich funkčnosti, najmä ochrane pred zimou, je zaujímavé ich zdobenie. Ornamentika sa vytvárala pomocou vrstvenia kožených aplikácií z tenkých koží (irch), semišu, ktoré sa prišívajú priamo na kožušinu (spracovanú ovčiu kožu), kombinované s výšivkami. Dotvárali ju lemovania, zapínania, na ktoré sa používali



Obr. 44a Lukáš Jurčo, majster ľudovej umeleckej výroby (ÚEUV), vo svojej dielni v Hriňovej a jeho zbierka kožuchoch z ovčej kože. Foto: Z. Beňušková, 2020.



Obr. 44b Lukáš Jurčo je aj zberateľom pôvodných kožených brašní a ich matric (šablón). Foto: V. Kotradyová, 2020.



Obr. 44c Podstatné pre remeselníka, ktorý chce v súčasnosti vyrábať repliky, je rozumieť spôsobu výroby a všetkým detailom. Detail pracovného kožuška zo zbierky Lukáša Jurča. Foto: V. Kotradyová, 2020.

rôzne zvyšky koží. U každého majstra nachádzame rôzne štylizácie dekorov a tento jeho štýl potom ďalej modifikovali jeho učni. Rôzne detaily sú veľmi prepracované a inšpiratívne aj pre súčasné odevy.



Obr. 45a, b Výrobky Štefana Hukeľa zo Stožku na výstave v Detve. Na klobúku je ručne robená retiazka. Hore sú zdobené stĺpiky – vežičky, ktoré retiazku držia. Foto: Z. Beňušková, 2015 a súkromný archív Š. Hukeľa



Obr. 46a, b Detvianský ženský ľudový odev s prvka mi vyšívania krivou ihlou vystavený v DLU v Detve a ukážka detvianskeho mužského a ženského odevu v Etnografickom múzeu Slovenského národného múzea v Martine. Foto: V. Kotradýová, 2020 a 2018.

Vo svojej historickej remeselnej podobe je tento druh oblečenia časovo náročný, ale minimálne jednoduché pracovné verzie kožuchov z ovčej kože či kožušiny, prípadne sviatočné kožuchy a kožušky (vesty) s jemnou alebo žiadnou ornamentikou je možné nosiť aj dnes a dáva to priestor aj súčasným módnym návrhárom na interpretáciu či štylizáciu (Jurčo, 2019).



Obr. 46c Detviansky odev. Podpolianske múzeum v Detve. Foto: Z. Beňušková 2022.

Ľudový odev v súčasnosti

Podpolanie je centrom folklórneho diania, zachovávanía tradícií a zvykov, preto nie je náhoda, že sa tu koncentruje väčšie množstvo aktivistov, dielní a malých, často rodinných podnikov, ktoré sa zaoberajú aj tvorbou ľudového odevu nielen pre lo-

kálne potreby. Dielne zásobujú folklórne súbory, sviatočné príležitosti, ale aj nadšencov a turistov.

Súčasti ľudového odevu a celé kroje šije už spomenutá firma Ivety Smilekovej – Detvianske ľudové umenie.

Parta – slovenské ľudové umenie so sídlom v Detve prezentuje pôvodne súčasti ľudového odevu z celého Slovenska (obr. 47). Fir-



Obr. 47 Predajňa Parta v Detva a prezentácia ľudového podpolianskeho odevu v súčasnosti, v štylizovanej podobe, na sociálnych sieťach, Pánska košeľa Podpolianska/ Ľudová pánska košeľa vyšívaná krivou ihlou na podpoliansky spôsob, Parta – Slovenské ľudové umenie. Zdroj: FB @parta.sk



Obr. 48 Ada etno art v Hriňovej je ďalšou krajčírskou dielňou, ktorá sa špecializuje na šitie krojov a jeho štylizovaných podôb a rôznych doplnkov z textilu, pričom sú v nej vystavené na predaj aj výrobky iných remeselníkov. Foto: V. Kotrádová, 2020.

ma šije aj nové kroje upravené pre potreby folklórnych súborov a zároveň vyvíja štylizované, a tiež zjednodušené alebo zmodernizované formy ľudového odevu a doplnkov pre komerčné použitie, na bežné alebo slávnostné použitie aj mimo folklórneho prostredia. V predajni sú vystavené aj suveníry od iných remeselníkov.

Ďalšou dielňou, ktorá šije kroje a jeho štylizované dnešné prvky, je Ada Etno Art v Hriňovej, s udeleným certifikátom Regionálny výrobok Podpoľanie. V jednom priestore funguje predajňa aj dielňa (obr. 48). Zároveň ponúka priestor aj na predaj regionálnych výrobkov od iných dodávateľov.

S ÚLUV-om spolupracuje Elena Marciniová. Venuje sa výšivke krivou ihlou (spolu s J. Beňovou zo Zvolenskej Slatiny organizuje aj kurzy tejto techniky)

a na objednávku zhotovuje krojové súčasti najmä z Podpoľania.

4. Regionálna tradičná strava Podpoľania

Vo výskume kulinárnej kultúry regiónov Slovenska sa Podpoľanie označuje ako región, kde základnými surovinami boli hlavne obilniny, zemiaky, strukoviny a kapusta (Stoličná-Mikolajová, Nováková, 2012).

Obrazom vyčleňovania sa súčasného chápania regiónu Podpoľania je aj publikácia Z tradičnej kuchyne Podpoľania, kde autorka a zostavovateľka uvádza, že predmetom výskumu nebol celý región Podpoľania, len jeho časť tvorená katastrálnymi územiaми 17 obcí, ktoré spájajú spoločné záujmy súvisiace s rozvojom regiónu, vrátane podpory cestovného ruchu a oživenia vlastných tradícií, čo korešponduje

s poslaním tejto publikácie. Táto publikácia vznikla z výsledkov výskumnej štúdie *Tradičná strava na Podpolaní* (Ostrihoňová, 2014), ktorá bola zameraná na prieskum a dokumentáciu tradícií stravovania v regióne Podpolanie. V podpolianskej strave prevažovali varené múčne jedlá (obr. 49).

Podľa A. Ostrihoňovej (2014) typickým tradičným, archaickým, dnes už takmer zabudnutým cestovinovým jedlom je *valaština*, cestovina pomiešaná s varenými zemiakmi, ochutená bryndzou, prípadne kyslou smotanou. Obmenou je *valaština* – halušky, cestovina z múky a vody zmiešaná s bryndzou a kyslou smotanou, *hrčky* s cibuľou, *bašina* – *hrčky* so zápražkou. Toto jedlo autorka výskumu zaznamenala v Detve, kde sa často varilo aj bez zemiakov, čo je zrejme starší variant tohto jedla. Dá sa predpokladať, že *valaština* je predchodcom bryndzových halušiek. Z krájaných cestovín boli hojne rozšírené rezance, šiflíky alebo fliačky. Malé kúsky cesta, ktoré niekde ešte práčne tvarovali pomocou brda a vretena na *brdárky* – *gágovččky*. Túto cestovinu spravidla dávali ako závarku do svadobnej slepačej polievky. Podľa spracovania cesta sa cestoviny označovali aj ako *mrvenica*, *rajbanička*, *trhance*, aj lokálnymi názvami *mrvenica* – *hrčky* – *čír* – *spod pazuchy* – *spod cecka* – *melence* – *melínky*. Zemiaková kaša s múkou ochutená škvarkami, zápražkou, krúpami alebo ryžou sa nazýva *chamula* – *fučka* (Ostrihoňová, 2014, s. 18).

Medzi vizuálne reprezentatívne výtvary žien z Detvy patrí aj veľký svadobný koláč nazývaný *poklona*. Bol z kysnutého cesta

pôvodne okrúhleho, od druhej tretiny 20. storočia obdĺžnikového tvaru. Spolu s darmi pre nevestu ho priniesla po čepčení birmovná mama. Prenášanie *pokloni* malo rituálny charakter. Pri jeho odovzdávaní odzneli svadobné reči a spevy viazané k tejto udalosti. Potom z neho starejší odkrojil štvrtku pre muzikantov a zvyšok nakrájal na tenké pláty, ktoré spolu s vareným mäsom a pálenkou ponúkal hostom. Koláč jednoduchého tvaru, pôvodne prizdobený rozmarínom alebo krušpánom sa v druhej polovici 20. storočia začal zdobiť figurálnymi motívmi zvierat alebo svätcov vytvorených z cesta, ale aj krepovými papiermi, krušpánom či textilnou bordúrou. Koncom 20. storočia ho nahradili svadobné torty, ktorým sa tiež hovorilo *poklona*. Dostali existujú pekárnky, ktoré vedia koláč urobiť aj s individuálnym výtvarným vkladom. Slávnostným koláčom bol *biely chlieb* – *baba*, ktorú robili z rovnakého cesta ako *poklonu*, boli však vysoké, okrúhleho tvaru (Jágerová, 2021).

Aj Mikroregión Severné Podpolanie špecifikuje svoje tradičné jedlá. Podobne ako v iných horských regiónoch s chovom oviec, základom stravy boli zemiaky vo forme placiek, halušiek, polievok, pirohov, šúľancov, alebo len samé zemiaky pečené v šupke v rúre s kapustou a kyslým mliekom. Medzi tradičné jedlá mikroregiónu patrili aj rezance s *babrilom* (rezance so zápražkou zaliatou mliekom, ochutenou soľou a zatrepánym vajcom, Sebedín-Bečov, Lukavica, Dúbravica), halušky s tvarohom z kravského mlieka (Dolná Mičiná), typické uhliarske jedlo *ždiarc* (zemiakové lokše – zemia-

ková fučka opečená na plechu a natrhaná a masťou pomastená, Poniky) a kapustová polievka s fazuľou (Oravce).³²



Obr. 49 Príprava tradičných placiek pred hriňovskou kolibou zrekonštruovanou v roku 2021. Foto: Z. Beňušková, 2023.

Bryndza bola v tradičnej strave prísadou mnohých jedál, ako boli napr. *valaština*, rezance, pirohy, bryndzovníky, čír, demikát.

Mäso sa jedávalo obyčajne len v nedeľu a vo sviatok. Najčastejšie ho varili v kapuste so zemiakmi (*krumplami*). Pri významných rodinných udalostiach, poľnohospodárskych prácach alebo stavbe domu zvykli zarezať barana, ošípanú alebo hydinu z domáceho chovu, prípadne siahli do zásob údenín, ktoré sa odkladali na takúto príležitosť.

Baranina sa často varievala aj v kyslej kapuste so zemiakmi, alebo sa piekla nad pahrebou na otočnom ražni. Baraní

kotlíkový guláš a baraní perkelt, baranie držky v mlieku či držková polievka z baraních držíek (*zapraženie kutle*), baraní loj sa používal na omastovanie. Za najkvalitnejšie sa považovalo mäso zo stehien, predných nôh a rebier. Slávnostným mäsom uprednostňovaným na svadbách bola hydina, najmä slepačia polievka, kurací perkelt a kurací paprikáš.

Informátori spomínanej štúdie A. Ostrihoňovej okrem iného dostali úlohu vymenovať tradičné jedlá, ktoré dodnes pretrvali a sú obľúbené: kapusta, halušky s bryndzou alebo kyslou kapustou, *krumplová baba* – haruľa, *olesníky* – zemiakové placky, koláče z kysnutého cesta, *údenô* mäso v kapuste s *krumplami*; zakáľáčkové či zabíjačkové produkty, *chamula*, *praženie gríby*, vianočná *gríbovica*, opekance. Naopak, pri úlohe vymenovať a popísať postup prípravy málo známych, resp. zabudnutých tradičných jedál je uvedený oveľa dlhší zoznam, na ktorom sa nachádzajú jedlá ako *valaština*, *olesníky* na kapustnom liste či demikát.

Čo sa týka zeleniny, pestovalo sa menej druhov zeleniny, na malých výmerách a len pre vlastnú spotrebu. Najčastejšie to boli kapusta, mrkva a petržlen, cibuľa a cesnak. Široké uplatnenie vo výžive obyvateľstva mali zemiaky. Kapusta sa pestovala v každej domácnosti. Jej pestovaním najviac vynikali najvyššie položené obce regiónu Detvianska Huta a Látky, kde sa podnes pestuje kvalitná ozimná odroda červenej kapusty. Nie náhodou sú obyvate-

³² Mikroregión Severné Podpoľanie. <https://www.sebedinbecov.sk/mikroregion-severne-podpolanie.html>

lia týchto obcí prezývaní aj ako kapustniari, kapustné hlavy. Práve z tejto lokality pochádza aj jedlo *dubčialky* – zemiaky s kapustou s opraženou cibulou (Ostrihoňová, 2014).

Medzi najvyhľadávanejšie hubárske lokality patria lesy v okolí Látok a Očovej.

K tradičným alkoholickým nápojom Podpolania patrí pálenka – *briato*. Ak bola prisládzaná medom, nazývala sa *medovica*. Špecialitou je však pálenka z nakličenej raže, už spomenutá *rožouka*.

Tradičná strava v súčasnej gastronómii

K Podpolaniu patria neodmysliteľne výrobky z ovčieho mlieka, vrátane údených či parených oštiepkov. Ich výroba doteraz patrí ku lokálnemu koloritu. V mnohých domácnostiach, najmä u samostatne hospodáriacich roľníkov sa z kravského a ovčieho mlieka vyrábajú vlastné mliečne výrobky, korbáčiky, parenice, oštiepky s použitím drevených foriem (obr. 50, 51a, b, 61).

Bryndza patrí doteraz medzi najznámejšie tradičné produkty Podpolania. Je to slovenská superpotravina. Najväčšia bryndziareň na svete je Bryndziareň a syráreň vo Zvolenskej Slatine (obr. 52). V súčasnosti je už moderným výrobným podnikom s certifikáciou Európskej komisie pre dovoz mlieka a mliečných výrobkov do krajín Európskej únie. Ich špecialitou je balenie bryndze do bukovej dýhy a po 5 a 10 kg do drevených vedierok z ovocného dreva, pričom jej drevo dáva aj špecifickú chuť (obr. 53). Je jed-

nou z mála bryndziarní, ktorá má aj vlastné podnikové predajne.



Obr. 50a, b Domacia výroba syrových nití so zapojením účastníkov terénneho výskumu a workshopu projektu Identita SK v domácnosti samostatne hospodáriacich roľníkov Krnáčovcov-Šeďovcov, parenice z kravského syra. Foto: Z. Beňušková a W. Borysko, 2020.



Medzi lokálne potraviny, ktorých pôvod je označený certifikátom Regionálny výrobok Podpolanie patria rôzne včelárske výrobky, pečivo či mäsové výrobky. Spomenieme aspoň *štrudle* z Pekárne u Boriakov v Detve, lazníckej osade Krné, kde sa venujú výrobe domácej ťahanej štrúdle

Obr. 51a, b Drevené vyrezávané formy na oštiepky, používané v domácnosti samostatne hospodáriacich roľníkov v Hriňovej. Foto: W. Borysko, 2020.

podľa receptov starých mám a dodržiavajú tradičný postup od ručného spracovania cesta až po využitie surovín.

K certifikovaným regionálnym výrobkom patria aj mäsové výrobky firmy Bystriansky s.r.o., ktoré sú údené studeným dymom klasickým spôsobom v drevenej udiarni s použitím bukového dreva či bukových pilín. Mäsiarstvo má vlastné predajne (obr. 54).

Premeny tradičnej podpolianskej stravy môžeme vidieť aj v ponukách miestnych reštaurácií. V nich nájdeme ako regionálne špeciality ponúkané jedlá známe po celom Slovensku, ide teda o niečo ako „univerzalizáciu“ slovenskej tradičnej stravy, pričom je ťažké povedať, odkiaľ tieto jedlá pôvodne pochádzajú.

Súčasná regionálna gastronomická kultúra je prítomná vo viacerých podpolianskych reštauráciách. Napríklad v reštaurácii Pivnica pri Studni v starej Detve (obr. 55) ponúkajú ako regionálne špeciality bryndzové halušky, strapačky s kyslou kapustou, pirohy plnené bryndzou, zemiakové placky s bryndzou či šúľance s makom, pričom používajú nepasterizovanú bryndzu vyrobenú zo 100 % ovčieho mlieka.



Obr. 52 Fotografie z 30. rokov 20. storočia z výroby syrov a bryndze, Bryndziareň a syrárň vo Zvolenskej Slatine, vpravo pobočka v Čačíne³³

³³ Zdroj: <http://www.bryndziaren.sk/sk/historia.html>



Obr. 53 Výroba bryndze v súčasnosti.³⁴ A slatinská bryndza balená v bukovej dyhe. Foto: V. Kotradyová, 2023.



Obr. 54 Gazdovské špeciality Bystriansky s.r.o. s dvoma predajňami v Detve a jednou vo Zvolenskej Slatine reflektuje svojimi výrobkami súčasné potreby trhu, vrátane ponuky pre celiatikov.³⁵

³⁴ Zdroj: <https://www.teraz.sk/import/bryndziaren-slatina-bryndza-vyroba/45246-clanok.html> a bryndziaren.sk

³⁵ Zdroj: <http://www.gazdovskespeciality.sk/sk>



Obr. 55 Reštaurácia Pivnica pri studni v Detve má snahu prezentovať detviansku tradičnú ľudovú kultúru, vo vybavení interiéru aj v ponúkaných jedlách. Vstup má formu drevenej maľovanej brány. Vnútorňý dvor vytvára tradičnú atmosféru a zároveň ochranu pred počasím. Pirohy plnené bryndzou či mäsový špíz s pečenými zemiakmi sa v slovenských reštauráciách vyskytujú často. Foto: V. Kotradýová, 2020.

Mnohé ďalšie podpolianske tradičné jedlá môžu byť zaujímavé v súčasnej gastronómii. Napríklad domáce cestoviny a jedlá z nich vytvorené majú veľký potenciál pre tvorbu regionálnych výrobkov, ktoré môžu byť ponúkané návštevníkom regiónu a vytvárať pracovné miesta v malých prevádzkach. V atraktívnom balení by boli podľa vzoru talianskych výrobcov domácich cestovín vhodným suvenírom pre návštevníkov. V reštaurácii hotela Zerrenpach Látky napríklad ponúkajú ako slovenské hlavné jedlá: halušky s bryndzou a slaninou, halušky s kyslou kapustou a slaninou, pečené zemiaky s kyslou kapustou, slani-

nou a klobásou, šúľance s makom alebo orechmi alebo strúhankou preliate maslom, haruľky s bryndzou, cibulkou a kyslým mliekom, vyprážený oštiepok s hranolkami a tatárskou omáčkou; tvarohové guľky s kúskami marhúl posypané makom alebo strúhankou alebo orechami preliate maslom. Spomedzi polievok je v ponuke kapustnica a ako predjedlo telacia pečehová paštéta s domácim posúchom a cibulkou.

Masarykov dvor vo Víglaši, ktorý má svoju históriu spätú s chovom koní, na svojej stránke ako svoj spôsob podpory miestnej produkcie uvádza: „V našej kuchyni uprednostňuje-

me poctivé a domáce potraviny pripravované s dôrazom na čerstvosť a kvalitu, tradičné výrobky a lokálne produkty. Označenie regionálny produkt Podpoľanie získala naša rozrábka mäsa – výroba čerstvého, chladeného alebo mrazeného mäsa (divinové, bravčové, hovädzie alebo baranie mäso), z ktorého pre vás pripravujeme jedlá a špeciality Masarykovho dvora. Okrem slovenského mäsa nájdete v jedálnom lístku aj pečivo s našou vlastnou receptúrou a tiež prílohy pripravujeme z vlastných vypestovaných zemiakov³⁶.

Masarykov dvor zaraďuje medzi lokálne špeciality, napríklad údeniny od mäsiarstva Bystriansky, bryndzu zo slatinskej bryndziarne, či štrúdle z Detvy, čo veľmi dobre reprezentuje regionálne potraviny.

V širokej ponuke jedál tu nachádzame popri kapustnici, haluškách, pirohoch a šúľanoch aj jahňací paprikáš so zemiakovými plackami a strúhaným syrom či moderne poňatý baraní perkelt so špenátovými maslovými haluškami (obr. 56).

Prejavom regionálnej kuchyne je aj podávanie raňajkových bufetov v ubytovacích zariadeniach, ktoré sú v cene ubytovania, kde hostia musia prísť do kontaktu s regionálnou kuchyňou. Takto sa stávajú raňajky akýmsi ambásadorom miestnej kuchyne.

Vo vestibule reštaurácie a hotela je umiestnený aj regionálny pult, čím toto zariadenie



Obr. 56 Ponuka moderne poňatých regionálnych jedál v reštaurácii Masarykov dvor, vrátane raňajkového bufetu a interiéru reštaurácie.³⁶

³⁶ Zdroj: <https://www.masarykov-dvor.sk/restauracia> a https://www.facebook.com/story.php/?story_fbid=668853938099367&id=100049243013154&paipv=0&eav=AfaoRm2lniCJvkF0Ck_xoNC45q9LqTRi_iNNV3x66G1TLZ1frUWTQ-nocL88nt-Qr_Y&_rdr

nie prejavuje prepojenie s výrobcami regionálnych produktov aj mimo gastronómie.

Zaujímavou prehliadkou regionálnej kuchyne sú folklórne festivaly, kde zvyčajne ponúkajú aj regionálne špecifické jedlá. Na FSP v Detve varili vo dvore folklórneho zoskupenia *Detvani* baraniu polievku ako vývar. Bolo to žiadané a veľmi chutné jedlo, najmä na lačný, alkoholom podráždený žalúdok. Varievala sa nielen na Podpolaní, ale všade, kde chovali ovce.



Obr. 57 Servírovanie tradičného jedla – fazuľová polievka, bryndzové halušky a zákvas v tradičnom drevenom črpkú na Salaši Detvan v Detve.³⁷

S jedlom súvisí aj spôsob servírovania a vzhľad interiéru gastronomických prevádzok. Každá dekoruje svoje priestory rôznymi prvkami vychádzajúcimi z tradičnej ľudovej kultúry, ako je to v tradičných slovenských reštauráciách po celom Slovensku. Stolári, ktorí dodávajú zariadenia reštaurácií a penziónov, málokedy vychádzajú z miestnych vzorov, ale tu vidieť snahu o regionálny charakter vybavenia. Doplnkom sú dekorácie a fotografie na stenách sprítomňujúce históriu alebo tradičnú materiálnu kultúru.



Obr. 58 Salaš Detvan pri hlavnej ceste zo Zvolena do Detvy. Je nositeľom označenia Regionálny produkt Podpolanie.³⁸

Salaš Detvan (obr. 57 a 58) je ukážkou takzvaného „salašmánie“, keď v 60. rokoch 20. storočia vznikali motoresty ako novostavby popri cestách 1. triedy po celom Slovensku (Stoličná, 2002). Odkazovali na salašnícku tradíciu, kde boli hlavným sortimentom tradičné múčne jedlá, údeniny a husté polievky.

Salaš Detvan je jedným z niekoľkých zachovaných pôvodných motorestov z tohto obdobia a jej aj nositeľom certifikátu Regionálny produkt Podpolanie. Tým, že Podpolanie stále žije svojou pastierkou či ovčiarskou

^{37,38} Zdroj: <https://www.facebook.com/SalasDetvan>

kultúrou, je ponuka, ktorú prezentuje toto gastronomické zariadenie, relevantná.



Obr. 59 Reštauračné zariadenie pred oslavou v Penzióne Viktória v Korytárkach, so snahou o použitie tradičných lokálnych prvkov pri tvorbe interiéru a jeho výzdoby. Usporiadávajú sa tu aj podujatia ako tradičné zabíjačkové hodiny, stávanie májov a ľudové zábavy a podobne. Foto: V. Kotradýová a FB Penzión Viktória.³⁹

Je prirodzené, že prevádzkovatelia reštaurácií ponúkajú jedlá, ktoré sú známe a pri ktorých zákazník vie, čo dostane na stôl. Tie isté jedlá ponúkajú ako regionálne po celom Slovensku. Je podpolianska strava zdrojom inšpirácie pre tradičné jedlá na celom Slovensku? Myslíme si, že jedlá ako valaština, dubčiaci a podobne by nemali chýbať v podpolianskych reštauráciách. Kvalitná červená kapusta, hubárske lokality, to všetko môže podnecovať zvedavosť návštevníkov a túžbu ochutnať aj niečo iné než tradičné halušky. Ponúknuť aj tieto zabudnuté jedlá v reštaurácii je síce risk, ale bolo by to príjemným regionálnym ozvlášť-

nením jedálnych lístkov a ukážkou originálneho prístupu k tradičnej slovenskej kuchyni.



Obr. 60 Suvení z Podpoľania – fľaše s pálenkou odedé v imitácii tradičného odevu. Jedlá a nápoje sú dostupnými podpolianskymi suvenírmi, ich prezentácia a balenie sa spája s použitím nezvyčajných prvkov. Foto: Z. Beňušková, 2017.



Obr. 61: Syrová torta, produkt z dvora samostatne hospodáriacich roľníkov. Foto: Z. Beňušková, 2023.

Regionálna strava na podujatiach

Prehliadkou tradičnej stravy na Podpolaní a jej súčasnej interpretácie je festival Tradičná chuť Podpolania, ktorý na Podpolaní organizuje od roku 2012 OZ Tradičná chuť regiónov. Prvý ročník sa uskutočnil v Hriňovej (obr. 62) a každý ďalší ročník sa koná na inom mieste regiónu, napríklad, v roku 2017 na Masarykovom dvore vo Víglaši, v roku 2018 na Slatinských lazoch a v roku 2022 sa organizovania ujala obec Stožok (obr. 63a). Pekný zvyk je odovzdávanie varechy od aktuálneho organizátora svojmu nasledovníkovi v ďalšom roku.



Obr. 62 Foto z festivalu Tradičná chuť Podpolania v Hriňovej v roku 2012.⁴⁰

Festival Gazdovanie na hriňovských lazoch spája prezentáciu tradičných poľnohospodárskych činností a folklóru. Je to zážitkové podujatie, kde majú diváci možnosť vidieť tradičné technológie, vyskúšať si práce ako mlátenie cepmi, oranie s volmi, ochutnať miestne produkty, ale aj produkty prizvaných hostí, ktorí ich vyrábajú v miestnych dvoroch (obr. 63). Festivalový priestor je súčasťou verejného aj súkromného priestoru. Je to príležitosť, keď domáci majú možnosť

ukázať sa ako nositelia udržateľnej kultúry využiteľnej v súčasnom svete.



Obr. 63a, b Gazdovanie na hriňovských lazoch. Príprava tradičnej stravy vo dvoroch a ukážky pestovanie maku. Foto: Z. Beňušková 2017 a 2019.



Obr. 63 c Festival tradičná chuť Podpolania je aj certifikovaným regionálnym produktom. Foto: Z. Beňušková, 2022.

⁴⁰ Zdroj: <http://www.tradicnachut.sk/galeria-43-nazov-tradicna-chut-podpolania-2012>

5. Kultúra

O aktívnom prístupe k hmotnému aj nehmotnému kultúrnemu dedičstvu v Detve svedčí Vagačov dom v centre Detvy zrekonštruovaný podľa pôvodnej projektovej dokumentácie. Ide o objekt, ktorý je výraznou dominantou historickej Detvy. Sídlili v ňom potomkovia zakladateľa prvej slovenskej bryndziarne (1787). Dom bol postavený v roku 1905. Do súčasnosti je jednou z architektonických dominant Detvy. Nový majiteľ v ňom vytvoril priestory



Obr. 64a, b Vagačov dom zrenovovaná budova majiteľa Detvianskej bryndziarne Alexandra Vagača. Foto: Z. Beňušková, 2022.

pre komunitné centrum remeselníkov alebo umelcov, pivovar, múzeum, kaviareň s kultúrno-spoločenským rozmerom ako miesto pre kultúrne podujatia, výstavné priestory, ubytovanie a prevádzkuje Krčmu u Vagača na občerstvenie návštevníkov. Na nefunkčnom komíne je zrekonštruované hniezdo pre bocianov.

Objekt je zároveň ukážkou záchranu pamiatky s potenciálom ekonomickej udržateľnosti a odolnosti. Prevádzkovatelia zariadení nachádzajú nové využitie historických budov. Okrem výstavných a pohostinských priestorov je jej súčasťou aj malá piváreň a pivovar (obr. 64a, b). Múzeum je venované histórii rodiny Vagačovcov a jej vplyvu na kultúrny a spoločenský rozvoj Detvy. Je tu priestor na organizovanie kultúrnych podujatí, výstav a na prezentáciu umenia akéhokolvek druhu. Dom je tak príkladom viacúčelového využitia historickej pamiatky. Pri zariaďovaní badať snahu o prácu s génius loci alebo lokálnou identitou.

Ľudovú kultúru Podpoľania dokumentujú viaceré múzeá. (obr. 65, 67, 68) Na strednú a južnú časť stredoslovenského regiónu sa zameriava Stredoslovenské múzeum v Banskej Bystrici sídliace v renesančnom objekte bývalého Thurzovho domu. Lesnícke a drevárske múzeum vo Zvolene má vo svojich fondoch okrem lesníctva, drevárstva či mykológie aj predmety dokumentujúce históriu, archeológiu a tradičnú kultúru. Zbierkový fond obsahuje niekoľko tisíc diel neprofesionálnej ľudovej výtvarnej tvorby.

V bývalom Obecnom dome (1908) v Detve sídli od roku 2014 mestské Podpolianske múzeum (založené v roku 1994), ktoré má nové expozície (hudobných nástrojov, ovciarstva, histórie prvého slovenského námorníka J. J. Thurzu), usporadúva výstavy a animačné podujatia pre školy. Samotná budova patrí k niekoľkým zachovaným historickým stavebným objektom v meste. Prízemný vestibul zdobí vyrezávaný stĺp od miestnych výrobcov drevených krížov, majstrov Jána a Jozefa Fekiačovcov. Podpolianske múzeum v Detve je orientované regionálne, časť novej expozície je venovaná slovenským hudobným nástrojom. Súčasťou Folklórnych slávností pod Poľanou v Detve bola dlhoročne organizovaná súťaž výrobcov slovenských ľudových hudobných nástrojov Instrumentum Excellens. Mesto získalo hudobné nástroje ako dary od výrobcov, z Jarmoku remesiel pri FSP v Detve, z pozostalostí či zo zberateľských aktivít jednotlivcov i rodín z regiónu.

V Očovej sa nachádza Remeselný dvor so stálou expozíciou miestnych výrobkov. V prestavaných priestoroch starého mlyna usporadúvajú výstavy a workshopy, kde sa návštevníci môžu priučiť tradičným očovským zručnostiam.⁴¹ Súkromné múzeum založil Ján Kapustík v Ponikách. Dom, v ktorom sa nachádza, je považovaný za najkrajší zachovaný ľudový dom v tejto obci, kde nová výstavba v posledných desaťročiach prakticky pohltila pôvodnú ľudovú architektúru. V Hriňovej bola v roku 2019 otvorená Hriňovská dreveni-

ca prof. Štefana Nosáľa, ktorá pripomína nielen slávneho rodáka – umeleckého vedúceho a choreografa umeleckého súboru Lúčnica, ale slúži aj ako miestne múzeum. Vo Zvolenskej Slatine je prístupný objekt ľudovej architektúry, v ktorom je expozícia zo života spisovateľky Márie Ďuričkovej. Aj galéria Jána Kulicha, sochára celoslovenského významu, nachádzajúca sa tiež v tejto obci, nesie v jeho tvorbe regionálne stopy. Jedinečnú súkromnú zbierku valašiek a fokošov vlastní a príležitostne vystavuje Ing. Ján Svetlík, rodák zo Zvolenskej Slatiny žijúci v Bratislave.



Obr. 65 Slávnostné otvorenie Hriňovskej drevenice Štefana Nosáľa v roku 2019. Z. Beňušková, súkromný archív.

Tradície Podpoľania podporila aj umelecká škola v Detve, kde sa vyučuje hra na tradičných ľudových nástrojoch. Na udržiavanie folklórnych tradícií, výroby ľudových nástrojov a tiež výšivky krivou ihlou bola niekoľko rokov zameraná základná škola v Očovej v rámci výučby regionálnej výchovy.

⁴¹ Remeselný dvor v Očovej. Zdroj <https://www.vypadni.sk/sk/remeselny-dvor-v-ocovej>.



Obr. 66 V. Kotradýová na lavičke Štefana Nosála inštalovanej na poznávacom chodníku v blízkosti jeho rodného domu v Hriňovej na Raticovom vrchu. Foto: Z. Beňušková 2020.



Obr. 68a, b Expozícia valaskej kultúry na Podpolaní (od roku 2009) v Podpolianskom múzeu v Detve. Časť expozície je venovaná rodine Vagačovcov a vzniku prvej bryndziarne na Slovensku (1787). V roku 2012 expozíciu doplnili zmenšenou replikou salaša s honelnicou a príslušenstvom interaktívneho zameraná na detského návštevníka. Rodokmeň rodiny Vagačovcov predstavuje riadiateľka Podpolianskeho múzea v Detve Dr. Renata Babicová. Foto: Z. Beňušková, 2022.



Obr. 67a, b Expozícia Slovenské ľudové hudobné nástroje z projektu Instrumentum Excellens (FSP Detva 2001 – 2010), sprístupnená od 30. 11. 2020. Moderne riešená reprezentatívna expozícia edukatívno-náučného charakteru zaujme návštevníka nielen exponátmi, ale aj grafickým riešením či interaktívnymi prvkami. Foto: Z. Beňušková, 2023.

Aktivity a aktivisti na podporu využitia tradičnej kultúry pre regionálny rozvoj

V oblasti Podpolania existuje škála podpory tradičnej výroby pomocou označovania produktov na rôznych úrovniach, čo pomáha propagácii regiónu a jeho typických výrobkov. Najvýznamnejším a jedinečným produktom Podpolania je fujara, ktorá bola v roku 2005 zapísaná na zoznam sve-

tového nehmotného kultúrneho dedičstva UNESCO ako prvý slovenský element. Na slovenskom Reprezentatívnom zozname nehmotného kultúrneho dedičstva sú zapísané aj vyrezávané kríže z Podpoľania a folklórny prejav rozkazovanie pred muzikou. Regiónu sa týka aj prvok črpák zapísaný na tomto zozname.

Značný podiel na vymedzenie užšieho regiónu Podpoľanie a na formovanie jeho identity má OZ Podpoľanie, ktoré združuje vyše 60 členov zo 17 obcí: Detva, Hriňová, Detvianska Huta, Dúbravy, Horný Tisovník, Klokoč Korytárky, Kriváň, Látky, Očová, Podkriváň, Slatinské Lazy, Stará Huta, Stožok, Víglaš, Víglašská Huta Kalinka a Zvolenská Slatina. Získalo štatút Miestnej akčnej skupiny (MAS) a na propagáciu jedinečností a hodnôt regiónu využíva zdroje z programu LEADER, Európskeho poľnohospodárskeho fondu pre rozvoj vidieka. Sídlí v kultúrnom dome v Detve, kde sú aj vystavené materiály a produkty súvisiace s udeľovaním označenia. Od roku 2013 udeľuje občianske združenie Podpoľanie certifikát Regionálny produkt Podpoľanie (obr. 69, 70). Podmienky pre jeho získanie sú nastavené pomerne náročne a o získanie či obhájenie certifikátu je v regióne záujem. Regionálne produkty sú na rozdiel mnohých regiónov (kde prevažujú potravinárske produkty) veľmi rozmanité: ich nositeľmi sú predajne a výrobné ľudových textílií Detvianske ľudové umenie a Parta z Detvy, či ADA. Etno.Art z Hriňovej. Označenie Regionálny produkt majú aj dámske taštičky s tradičnou výšivkou, miniatúrne drevené

kríže, výroba opaskov, káps, krpcov či drevených produktov, podnosov, ale aj hudobných nástrojov – fujár a píšťal. Označenie nesú aj tradičné jedlá – pekárenské výrobky, produkty z ovčieho syra, včelie produkty, reštaurácie, ubytovacie zariadenie, ba aj súbory fotografií z regiónu.

Jeden z uvedených produktov – Detvianska výšivka – je od roku 2017 aj nositeľom európskeho chráneného zemepisného označenia. Držitelkou osvedčenia o zápise je Iveta Smileková, majiteľka firmy Detvianske ľudové umenie. Presne rozpracovala kritériá, ktoré je potrebné dodržiavať, aby mohla vyšívачka svoju prácu nazvať Detvianska výšivka. Môže sa tak stať len v prípade, že spĺňa presnú charakteristiku uvedenú v zápise. Jednou z podmienok je zemepisná oblasť výroby výšivky – región Podpoľanie. Napríklad strojová výšivka sa nemôže predávať pod týmto názvom. V súčasnosti organizuje I. Smileková aj kurzy vyšívania krivou ihlou.



Obr. 69 Rezbár Jozef Slávik, výrobca črpákov a iných výrobkov z dreva, má pri svojej dielni vystavenú tabuľu so značkou Regionálny produkt Podpoľanie. Foto: Z. Beňušková, 2020.



Obr. 70 Súčasný črpák vyrobený na sústruhu, s použitím vypalovania laserom pri tvorbe dekoru. Výstava v priestoroch OZ Podpolanie, Detva. Foto: V. Kotrádyová, 2020.

Oblasťná organizácia cestovného ruchu (OOCR) Turistický Novohrad a Podpolanie združuje kľúčových aktérov v cestovnom ruchu a reprezentuje dva susediace regióny. K ich spojeniu prispela podmienka, že OOCR musí dosiahnuť v roku predchádzajúcom jej vzniku 100 000 prenocovaní v spravovanej oblasti. Podarilo sa ju splniť len prepojením dvoch regiónov, čo prináša nové podnety pre ich propagáciu a rozvoj.⁴² Banskobystrický samosprávny kraj (BSK) a OOCR Novohrad a Podpolanie v roku 2019 vytvorili marketingovo-propagačný produkt Regionálne pulty. Ide o predajné

miesto pre regionálne výrobky od výrobcov z jednotlivých regiónov Banskobystrického kraja na miestach, kde sa sústreďia turisti. Výber týchto produktov sleduje menej náročné kritéria, než je to pri certifikáte Regionálny produkt Podpolanie. OOCR vytvorila aj produkt Kultúrna cesta Podpolanie, ktorý návštevníkom usmerňuje k pozoruhodným miestam regiónu.⁴³

Výrobcovia z okresu Detva sú nositeľmi titulu udeľovanom ÚĽUV-om Majster ľudovej výroby. Nositeľom je Ján Krnáč-Boriak pochádzajúci z Detvy – výrobca výrobkov

⁴² Pozri Zákon č. 91/2010 Z. z. Zákon o podpore cestovného ruchu <https://www.epi.sk/zz/2010-91#f3712371>

⁴³ Podrobnejšie: <https://regionpodpolanie.sk/polozka/kulturalna-cesta-podpolanie/>

z dreva, kože a kovu, a Lukáš Jurčo z Hriňovej – výrobca kožuchov. Štefan Hukel' je nositeľom ocenenia predsedu BSK *Kvet kultúry a umenia 2022*. V skutočnosti však žije v regióne celý rad osobností, nositeľov regionálnych tradícií, ktorých môžeme ne-certifikovane označiť za majstrov ľudovej výroby. K rozvoju zručnosti a schopnosti pracovať s rôznymi materiálmi prispela miestna strojárská výroba.

K rozvoju tradičných zručností prispelo občianske združenie Detviansky Tulipán, založené v roku 2007, ktoré v priestoroch v južnej časti Detvy organizuje rôzne kurzy a výstavy zamerané najmä a textilné techniky.

Sociálny a kultúrny potenciál sa dediny Podpolania pokúsili zúročiť v celoslovenskej súťaži o Dedinu roka, ktorá sa od roku 2001 vyhlasuje v dvojročnom cykle a je súčasťou európskeho Programu obnovy dediny. Nebolo ich prihlásených veľa, ani žiadna dedina nezískala prvenstvo, ale vždy si odniesli motivujúce ocenenie. Najúspešnejšia bola Očová (okres Zvolen), ktorá sa v roku 2007 umiestnila v súťaži na druhom mieste. Obec Korytárky získala v roku 2009 ocenenie „Za vyvážené hospodárenie v špecifickom krajinnom prostredí a starostlivosť o krajinu“. Aj tieto ocenenia naznačujú v čom sú silné stránky regiónu pod Poľanou.

V novembri roku 2020 vzniklo v Detve Centrum tradičnej kultúry ako pobočka Podpolianskeho osvetového strediska. Špecializuje sa na výskum a dokumentáciu vybraných javov tradičnej kultúry a ich sprístupnenie verejnosti prostredníctvom

rôznych výstav, seminárov, metodických stretnutí, obrazových, zvukových záznamov a tvorbou digitálnej databázy.

Komunikačné centrum v Detve je inštitúciou, ktorá v rámci Kultúrnej cesty Podpolanie sprístupňuje návštevníkom kultúrne hodnoty regiónu. Napriek tomu, že Podpolanie je v centre Slovenska, zapojené je aj do cezhraničnej spolupráce v rámci programu Interreg. Projekt s názvom Palóc – Hont – Podpolanie tiež zastrešuje KC v Detve. Zameraný je na rozvoj turisticky prístupných tematických trás sprístupňujúcich hodnoty hmotného aj nehmotného kultúrneho dedičstva Detvianske komunikačné centrum v rámci projektu dokumentuje tradičný odev na Podpolaní aj miestne ľudové a sakrálne stavby.

Zo severnej strany Poľany vyvíja aktivity združenie obcí Mikroregión Severné Podpolanie. Tvoria ho obce Čerín-Čačín, Dolná Mičiná, Horná Mičiná, Dúbravica, Hrochoť, Môlča, Poniky, Oravce, Sebedín-Bečov a Lukavica. Cieľom mikroregiónu je vytvoriť aktívny cestovný ruch v doteraz turisticky menej známej oblasti Poľany, biosférickej rezervácie UNESCO, zlepšiť kvalitu života obyvateľov a celkovú zamestnanosť prostredníctvom rozvoja cestovného ruchu a iných aktivít v mikroregióne, vybudovanie spoločného informačného centra, rozvoj agroturistiky, spoločná ochrana životného prostredia.

Občianske združenie Krnofel' sa zameriava na revitalizáciu drevenice na hriňovskom laze Štoliansko, postavenej v roku 1914. Na-

zývali ju *Do Gazdov*, pretože v dome žil tesársky majster Ján Hronček, ktorého prezývali Gazda, s manželkou a štrnástimi deťmi. Zrekonštruovaná drevenica s využitím tradičných tesárskych technológií je súčasťou komplexu gazdovstva Jozefa Kučeru, na ktorom je už replika pastierskej koliby a humno so slamenou strechou. Areál je objektom zážitkovej agroturistiky a stále ho v tomto zmysle dotvárajú (obr. 15).

Jedinečným združením, ktoré má vyše storočné pôsobenie, je Detvianska umelecká kolónia, zameraná na výtvarné umenie,



Obr. 71 Areál (futbalové ihrisko) spravovaný komunitou v lazovej osade Priehalina v Hriňovej a priehalinský máj a maringotka, ktorú využíva miestna mládež pri organizovaní podujatí. Foto: Z. Beňušková, 2016.

vrátane drevorezby. Svojimi aktivitami výrazne vstupuje do kultúrneho života Detvy a tiež ju reprezentuje.

Spolok pre autentickú krajinu so sídlom v Hrušove má svoje aktivity spojené aj s Podpolaním. Súvisia najmä so zachovaním tradičnej ľudovej architektúry priamo v krajine. Organizuje workshopy a vydáva publikácie z oblasti tradičnej materiálnej kultúry.

K zvyšovaniu identity regiónu Podpolanie prispeli mestá Detva a Hriňová, ktoré v rokoch 2018 a 2022 vydali monografie svojich území, zahrnujúce aj lazové sídla. Na ich zostavení sa podieľali širšie kolektívy zložené z odborníkov z rôznych oblastí. Okrem prírodných pomerov a histórii tvorí ich značná časť priblíženie kultúrno-spoločenského života, vrátane tradičnej materiálnej kultúry a nehmotného kultúrneho dedičstva.

Okrem inštitucionalizovaných podujatí je na podpolianskych lazoch rozvinutý aj spontánny aktivizmus, ktorý reaguje na územnú izoláciu niektorých lazov. V Hriňovej, lazovej osade Priehalina, ktorá má do 200 obyvateľov, niekoľkí mladí ľudia organizujú mnohé tradičné podujatia (napr. obchôdzky betlehemcov, fašiangy), ktoré podporujú komunitný život.

Záver

Na Podpolaní bol interdisciplinárny tím projektu Identita SK v júli 2020. Pre všetkých to bol jedinečný zážitok. Vznikli tam prepojenia, kontakty, ktoré mali svoje pre-sahy aj pre ďalší rozvoj nových výrobkov.

Podpolanie je región, ktorý má obrovský potenciál pre zážitkový turizmus. Žijú tu ľudia nadšení pre regionálny rozvoj, ktorí poznajú dobre svoju minulosť a udržiavajú svoje tradície svojším spôsobom.

Región so zachovanou malebnou krajinou vďaka lazníckemu osídleniu pod Polanou, zachovaným maľovaným krížom, terasovým poličkam, má čo ponúknuť. V oblasti tradičného staviteľstva, zachované vernakulárne stavby obytné, stodoly, chotárne stavby či koliby, vkusne ich zrekonštruovali a prispôsobili súčasnému využitiu. Je tu aj čo vidieť a zažiť zo živých remesiel - vyšívanie krivou ihlou, výroba častí ľudových odevov, kožušníctvo, výroba z kože a kožených doplnkov, drevorezba, výroba drevených maľovaných krížov, valašiek, fujár. Treba dbať na to, aby pri vzniku novostavieb a iných novotvarov, ktoré so sebou prináša transformácia smerom k novým službám a výrobe nových regionálnych výrobkov, vznikali produkty z odborne správnych konceptov a moderného dizajnu rešpektujúceho tradíciu a inšpirovaného regionálnymi prvkami. Zatiaľ sa tieto úlohy na Podpolaní darí vcelku úspešne naplňovať. Od spomínaného terénneho výskumu sme Podpolanie navštívili niekoľkokrát a zakaždým nás prekvapilo novými rekon-

štrukciami, projektmi, nápadmi, ktoré sú zastrešené premyslenými konceptmi na úrovni samospráv. Premieňanie tradičných produktov na komodity, s ktorými sa dá užiť a zároveň zachovať technológie ich výroby, je náročný proces. Región Podpolanie aj so svojimi prilahlými oblasťami je ukážkou toho, ako sa dá trpezlivo a systematicky napredovať.

Literatúra a internetové zdroje

Akčný plán Biosférickej rezervácie Poľana. 2014 [dostupné na: 5.05.2016] http://www.ozpronatur.sk/wp-content/uploads/2014/04/AkcnnyPlan_BRPola_na_2014.pdf [dátum prístupu: 5.05.2021].

Architektúra. [dátum prístupu: 4.05.2021]. Dostupné na <https://region.detva.biz/oregione/kultura/files/architektura.html>

BABICOVA, Renata: Detva v premenách času. Spoznávaj región Podpoľanie. , KC A. Sládkoviča - Podpoľianske múzeum, 2017.

BEŇUŠKOVÁ, Zuzana: Biosférická rezervácia Poľana a jej rozšírenie v roku 2016. In: *Studia Etnologiczne i Antropologiczne* 17, 2017, s. 58 - 69.

BOŽÍKOVÁ, Alica, KRŇÁČ, Jozef: Zabezpečenie trvalo udržateľného rozvoja mikroregiónu Podpoľanie prostredníctvom verejno súkromného In: *Aspekty udržiteľného rozvoje : (v programovacím období 2007-2013 a perspektivy rozvoje 2014-2020) / Jiří Dušek a kol. České Budějovice : Vysoká škola evropských a regionálnych študií, 2013., s. 105-111.*

BRADA, Peter a kol: Ľudová architektúra a sakrálné pamiatky Podpoľania. KC Detva, 2019.

BRADA, Peter (ed.), JURČO, Lukáš, SMIŽANSKÝ, Peter, CHOMA, Mojmír: Sezónne chotárne stavby : tradičné staviteľstvo Podpoľania, OZ Spolok pre autentickú krajinu, 2020.

Črπάk. <https://projektidentita.sk/database-record/76> [dátum prístupu: 15.11.2021].

DARULOVÁ, Jolana: Čipkárstvo a niektoré regionálne zvláštnosti Španej Doliny. In: *Zborník V. k 35. výročiu SNP a oslobodenia. Ústav pre regionálny výskum pri Pedagogickej fakulte v Banskej Bystrici, 1979, s. 205 - 238.*

DETVA. Monografia mesta. (zost. Anna Ostrihoňová). Detva, 2018.

DLU. Detvianske ľudové umenie. Iveta Smileková. <https://DLU.sk/detvianska-vysivka>

FAJČÍKOVÁ, Kveta, 2009. Ľudová architektúra Poník sa postupne vytráca. 3. 7. 2009. [dátum prístupu: 15.11.2021]. Dostupné online: <https://mybystrica.sme.sk/c/4918942/ludova-architektura-ponik-sa-postupne-vytraca.html>

FIGUROVÁ, Tatiana, 2008: História Detvy. Dostupné online: <https://www.detva.sk/historia-detvy.phtml?id3=34920>

FIGUROVÁ, Tatiana: Detva v medzivojnovom období. In: DETVA. Monografia mesta. (zost. Anna Ostrihoňová). Detva, 2018, s. 84 - 97.

História Detvy. In: Detva. Oficiálne webové sídlo mesta. [dátum prístupu: 21.11.2021]. Dostupné online <https://www.detva.sk/historia-detvy.phtml?id3=34920>

GOLIAN, Ján: Obyvateľstvo. In: DETVA. Monografia mesta. (zost. Anna Ostrihoňová). Detva, 2018, s.186 - 191.

GOLIAN, Ján a kol.: Hriňová. Monografia mesta. Mesto Hriňová, 2022.

História školy. Na stránke Základná škola s materskou školou, Školská 1575 Hriňová. [dátum prístupu: 21.11.2021] Dostupné online: <https://izshrinova.edupage.org/about/>

Hriňovská drevenica Štefana Nosála. [dátum prístupu: 21.10.2023] Dostupné online: <https://www.hrinova.sk/pre-turistov/hrinovska-drevenica-stefana-nosala/>

HUBA, Mikuláš: Kopaničiarske osídlenie, životné prostredie a trvalo udržateľný spôsob existencie. In: Životné prostredie, roč. 31, 1997, č. 2, s. 61 - 66.

HUBA, Mikuláš: Transformácia krajiny s lazníckym osídlením na príklade Polany a Podpoľania. In: Slovenský národopis, z. 57, 2009, s. 312 - 330.

HREŠKO, Juraj, PETLUŠ, Peter: Hriňová. In: Atlas archetypov krajiny Slovenska. Katedra ekológie a enviromentalistiky, Univerzita Konštantína Filozofa v Nitre – Slovenská akadémia vied. Nitra – Bratislava. 2015, 80 - 85.

Hriňová. Dostupné na: 15.05.2016 Dostupné online: <https://sk.wikipedia.org/wiki/Hri%C5%88ov%C3%A1>

Hriňová. Turistická útulňa Javorinka. [dátum prístupu: 18.10.2021]. Dostupné online: <http://www.hrinova.sk/pre-turistov/turisticka-utulna-javorinka/>

JÁGEROVÁ, Andrea: Svadobné obradové koláče Centrum tradičnej kultúry v Detve. Pobočka Podpoľianskeho osvetového strediska, 2021.

JÁGEROVÁ, Andrea, JURČO, Lukáš: Pletené vlnené kapce. Centrum tradičnej kultúry v Detve. 2021. Pozri aj https://www.youtube.com/watch?v=nBRtgMob_mY

JÁGEROVÁ, Andrea: Furmi. Katalóg vzorov na ženských zásterách z Podpoľania. Centrum tradičnej kultúry v Detve, 2022.

JÁGEROVÁ, Andrea, ČERNÁKOVÁ, Marcela, HRONČEK, Lukáš: Ozdoby z Podpoľania, Hontu a Novohradu. Videodokument. Centrum tradičnej ľudovej kultúry v Detve, 2021. Dostupné online: <https://www.youtube.com/watch?v=2GUpv5zMMHI>

JÁGEROVÁ, Margita: Kalendárny obyčajový cyklus. In: Hriňová. Monografia mesta. Zost. J. Golian a kol., Hriňová : Mesto Hriňová, 2022, s. 229 - 244.

JANTO, Juraj: Slovenské bryndziarstvo a vagačovská výrobná v Detve. K 230. výročiu vzniku prvej bryndziarne / Výroba bryndze na Slovensku a bryndziareň Vagač v Detve: K 230. výročiu založenia prvého priemyselného areálu na výrobu bryndze. In: Muzeológia a kultúrne dedičstvo, roč. 5, 2017, č. 2, s. 51 - 59.

JURČO, Lukáš: Ľudové kožušníctvo na Podpoľaní a v severnom Novohrade. OZ Javorie a OZ Krmofeľ, 2019.

JURČO, Lukáš: Kušníerske denníky – Príbehy zabudnutých kožušníckych majstrov a ich výrobky. OZ Krmofeľ, 2022.

KANTÁR, Ján: Ľudové staviteľstvo v okolí Detvy. In: Podpoľanie tradície a súčasnosť. Zost. S. Švehlák a I. Kovačovič) Bratislava, Obzor, 1979, s. 43 - 48.

KOMPANÍK, Tomáš: AHA 100 (Limitovaná edícia v boxe), AHA SLOVAKIA, 2020, 312 s.

KRNÁČ, Jozef, BOŽÍKOVÁ, Alica: Zabezpečenie trvalo udržateľného rozvoja mikroregiónu Podpoľanie prostredníctvom verejno súkromného. In: Aspekty udržateľného rozvoje (v programovacím období 2007-2013 a perspektivy rozvoje 2014 – 2020) / Ed. Jiří Dušek a kol., České Budějovice : Vysoká škola evropských a regionálních studií, 2013, s. 105-111.

ĽUPTÁK, Ján, BRADA, Peter, MACHAVA, Michal: Ľudová architektúra a sakrálne pamiatky Podpoľania. Komunikačné centrum Detva, 2019.

MACHAVA, Michal: Spomienkové rozprávania na hriňovského zbojníka známeho pod menom Kotol Babicov. Diplomová práca. Katedra etnológie a folkloristiky FF UKF v Nitre, 2009.

MEDVECKÝ, Karol Anton: Detva. Monografia. 1905. Repro: Združenie JAS, Detva. Zlatý fond denníka SME [dátum prístupu: 15.11.2021]. Dostupné online: https://zlatyfond.sme.sk/dielo/1743/Medvecky_Detva/17

MEDVECKÝ, Karol Anton: Priemysel. In: Detva. 1905. Repro: Združenie JAS, Detva. Zlatý fond denníka SME [dátum prístupu: 15.11.2021]. Dostupné online: https://zlatyfond.sme.sk/dielo/1743/Medvecky_Detva/15

Mesto Hriňová pristúpilo k nezvyčajnému kroku, za pôdu sa dane platiť nebudú. [dátum prístupu: 15.9.2021]. Dostupné online: <http://naszvolen.sme.sk/c/7548380/mesto-hrinova-pristupilo-k-nezvycajnemu-kroku-za-podu-sa-dane-platit-nebudu.html#ixzz4CVNExdlY>

Mikroregión Severné Podpoľanie. Dostupné online na Sebedín Bečov Oficiálne stránky obce. <https://www.sebedinbecov.sk/mikroregion-severne-podpolanie.html>

NOSÁĽOVÁ, Viera: Slovenský ľudový odev. Martin : Osveta, 1982.

OSTRIHOŇOVÁ, Anna: Tradičná strava na Podpoľaní – štúdiá zameraná na prieskum a mapovanie tradícií a zvykov stravovania v regióne Podpoľanie. In: Chuť a vôňa regionálnych jedál a špecialít v Poodří a Podpoľaní. MAS Región Podpoľanie, OZ Podpoľanie, 2014.

OSTRIHOŇOVÁ, Anna: Z tradičnej kuchyne Podpoľania, BIAN studio Detva, 2015.

PAĽAGA, Marián: Detvianske kríže na ceste od rurálneho k urbánnemu. In: Detva. Tradície, premeny a súčasnosť. Ed. T. Figurová, Detva: Mesto Detva, 2006, s. 53 - 58.

PAVLOV, Jozef : Detva v 20. storočí (1900 – 2000). Detva, 2016.

PODOLÁK, Ján: Lazy. In: Encyklopédia ľudovej kultúry Slovenska. Eds.: Botík, J., Slavkovský, P. , Veda, Bratislava, 1995.

Podpoľanie tradície a súčasnosť. (zost. S. Švehlák a I. Kovačovič) Bratislava, Obzor 1979.

Pralesy.sk. Dostupné online: <https://www.pralesy.sk/lokality/lokality-pralesov.html?id=29&task=view>

Prírodný amfiteáter https://www.detva.sk/download_file_f.php?id=162779

Remeselný dvor v Očovej. [dátum prístupu: 15.10.2023] Dostupné online: <https://www.vypadni.sk/sk/remeselny-dvor-v-ocovej>.

RIMAJ, Štefan: Svetlo v hriňovských lazoch napája slnečná energia. 26. 11. 2015. [dátum prístupu: 15.10.2021]. Dostupné online: <http://spravy.pravda.sk/regiony/clanok/375048-svetlo-v-hrinovskych-lazoch-napaja-slnečna-energia/>

SKELTON, Anna: Premeny ľudovej architektúry a ľudového výtvarného prejavu v regióne Detvy z pohľadu ochrany kultúrneho dedičstva. In: Detva. Tradície, premeny a súčasnosť. Ed. T. Figurová, Detva: Mesto Detva, 2006, s. 41 - 46.

SMILEKOVÁ, Soňa : „... a pekný život tie kvety žili...“ Život a dielo Veroniky Golianovej. Detva, Detvianske ľudové umenie, 2015.

STACHOŇ, Marek: Audit potrieb rómskych komunít Podpoľania a zosieťovanie ich lídrov (analýza) OZ Podpoľanie 2010. [dátum prístupu: 15.11.2021]. Dostupné online: <https://www.google.com/search?client=firefox-b-d&q=Rómovia+Podpoľanie>

STOLIČNÁ - MIKOLAJOVÁ, Rastislava – NOVÁKOVÁ, Katarína: Kulinárske tradície Slovenska. Bratislava : VEDA, 2012.

STOLIČNÁ, Rastislava: Od “nestráviteľného” jedla – k národnému symbolu. In: Etnologické rozpravy, 9, 2002, č. 1, s. 5-19.

Štúdia pridanej hodnoty v poľnohospodárstve a lesníctve (CHKO – BR Poľana, Slovensko) (BR Entlebuch, Švajčiarsko). OZ Pronatur, s. 9. [dátum prístupu: 7.05.2016]. Dostupné online: http://www.ozpronatur.sk/wp-content/uploads/2014/04/CHKO_BR_PoC4%BEana_%C5%A1t%C3%BAdia_pridanej_hodnoty.pdf

ŠULEKOVÁ, Andrea: In: Detva. Zmeny tradičného odevu v minulosti a súčasnosti na Podpoľaní. Tradície, premeny a súčasnosť. Ed. T. Figurová, Detva: Mesto Detva, 2006, s. 135 - 142.

THURZO, Igor: Ľudová architektúra Detvy v kontexte jej stavebného vývinu. In: Detva. Tradície, premeny a súčasnosť. Ed. T. Figurová, Detva: Mesto Detva, 2006, s. 47 - 52.

TOMEČEK, Oto: Sídlo a jeho miestne časti. In: DETVA. Monografia mesta. (zost. Anna Ostrihoňová). Detva, 2018, s. 122 - 129.

Turistická útulňa Javorinka. In: Hriňová pravé miesto pre život. [dátum prístupu: 15.11.2021]. Dostupné online: <https://www.hrinova.sk/pre-turistov/turisticka-utulna-javorinka/>

V Hriňovej neplatia daň za ornú pôdu, nebudú ani za záhrady. TASR, 15. decembra 2015 18:08, [dátum prístupu: 25.10.2021]. Dostupné online: <http://www.teraz.sk/regiony/v-hrinovej-neplatia-dan-za-ornu-podu/171578-clanok.html>

ZEMKO, Ján: Detva. Martin: Osveta Martin, 1988.

REGIONÁLNA MATERIÁLNA KULTÚRA:
VÝCHODISKÁ PRE SÚČASNÚ PRAX 1



PODPOĽANIE



ZUZANA BEŇUŠKOVÁ
VERONIKA KOTRADYOVÁ



Recenzenti: Katarína Košťalová, Juraj Veselovský, Andrea Jágerová

Jazyková spolupráca: Erika Mináriková

Grafická úprava: Martin Sombathy

Tlač: online tlačiareň Expresta s.r.o. (expresta.sk)

Vydalo: Vydavateľstvo SPEKTRUM STU, vydavatelstvo.stuba.sk
a Ústav etnológie a sociálnej antropológie Slovenskej akadémie vied, v. v. i., uesa.sav.sk

Bratislava 2023

Vydanie: 1.

ISBN: 978-80-227-5367-8

DOI: <https://doi.org/10.31577/2023.9788022753678>

SPEKTRUM
STU

STU
FAD

BCDLA3
Body Conscious Design Laboratory
Faculty of Architecture STU Bratislava Slovakia



Ústav etnológie
a sociálnej antropológie
Slovenskej akadémie vied



PODPOĽANIE - IDENTITA SK

www.projektidentita.sk



ISBN 978-80-227-5367-8