

## K NIEKTORÝM NOVÝM NÁLEZOM Z DOBY LATÉNSKEJ NA SPIŠI

Marián Soják – Peter Fecko

DOI: <https://doi.org/10.31577/szausav.2019.suppl.1.27>

*Keywords:* Spiš region, non-destructive research in archaeology, selected archaeological findings, La Tène Period, analysis, spectral analyse, analogy

### Contribution to new La Tène Period archaeological findings from Spiš region

During the non-destructive archaeological prospection in the Spiš region the rare archaeological findings dated back to La Tène Period were obtained. In Jánovce-Machalovce the cross-shaped artefact (rose-shaped ring) was found, made of bronze, originally probably strung on the articulated central part of the horse snaffle bit. On the archaeological sites Spišský Hrhov and Spišské Podhradie the Celtic coins with the hump on their obverse were found – the Veľký Bysterec type. In Spišský Hrhov found silver tetradrachms were well-preserved. Among the others Slovak findings of this type, the aforementioned coin has the highest weight. In Spišské Podhradie silver-coated bronze didrachm was discovered. The tetradrachm of Veľký Bysterec type with the remains of inscription on its obverse – CAT or TAC – is also known from Spišský Hrhov. It is the only known tetradrachm with the inscription in Slovakia. Up-to-date only the didrachms of the mentioned type with inscriptions were known. The spectral analysis was performed on both coins. The iron knife with the ring at the end of its handle was found on Dreveník Hill in cadastral territory of Spišské Podhradie. It is dated to the 2<sup>nd</sup>–1<sup>st</sup> centuries BC based on the analogies from Slovakia and abroad. Two iron sickles are known from the archaeological site of the Púchov culture situated in cadastral area of Hrabušice. Their chronological classification within the La Tène Period is problematic.

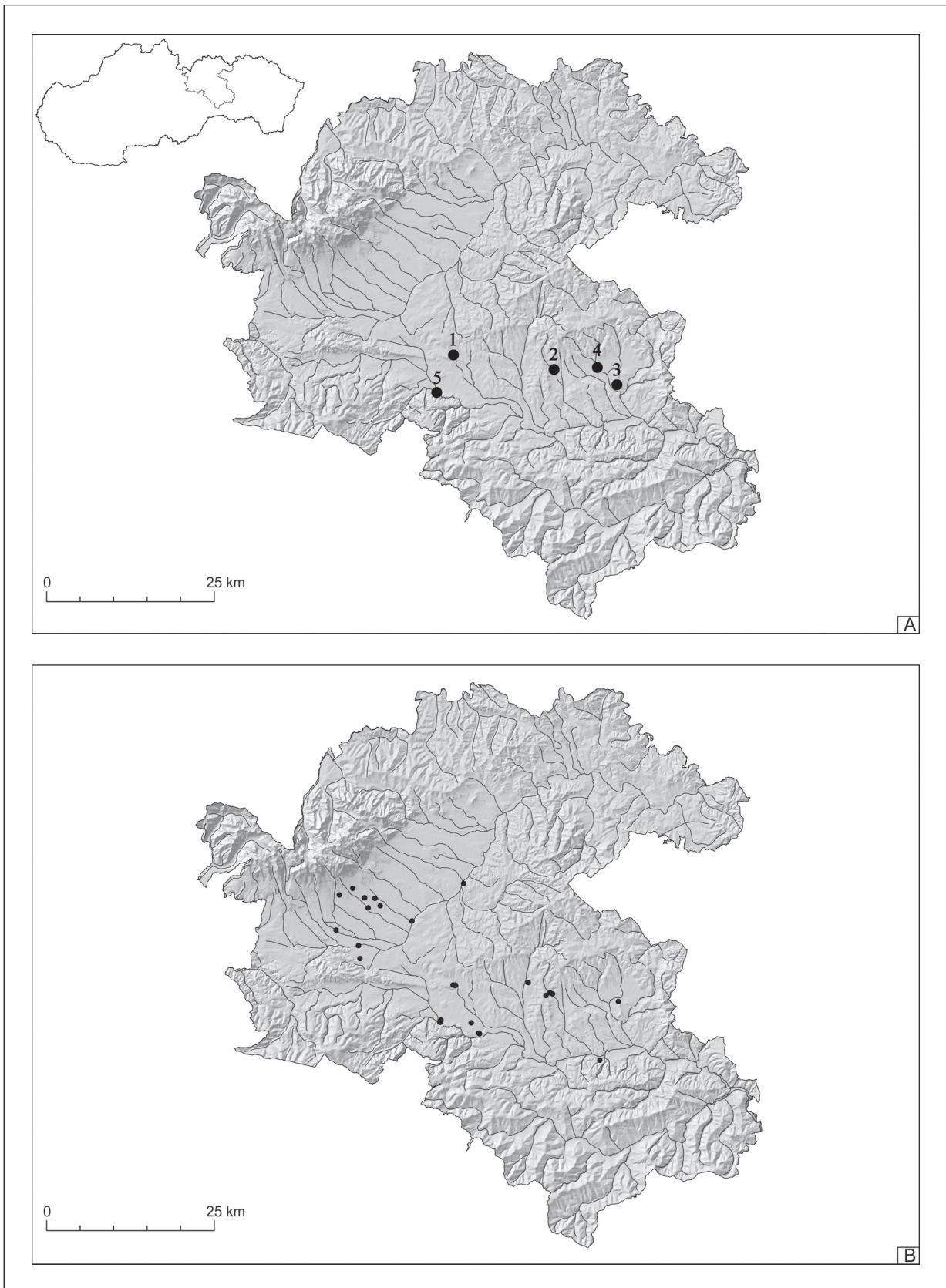
### ÚVOD

Za posledných desať rokov sa na Spiši realizovalo niekoľko rozsiahlejších archeologických výskumov. Uskutočnili sa najmä na viacerých úsekoch diaľnice D1, zväčša s pozitívnymi výsledkami, pod vedením zamestnancov Archeologického ústavu SAV Nitra, ako aj viacerých ustanovizní a súkromných archeologických spoločností. Popritom sa vďaka prísne kontrolovanej kooperácii so spolupracovníkmi AÚ SAV, pracoviska Spišská Nová Ves (dnes OZV – Spiš) podarilo na niektorých evidovaných lokalitách nájsť ojedinelé nálezy, z ktorých vyberáme zaujímavé exempláre, radené do doby laténskej (obr. 1).

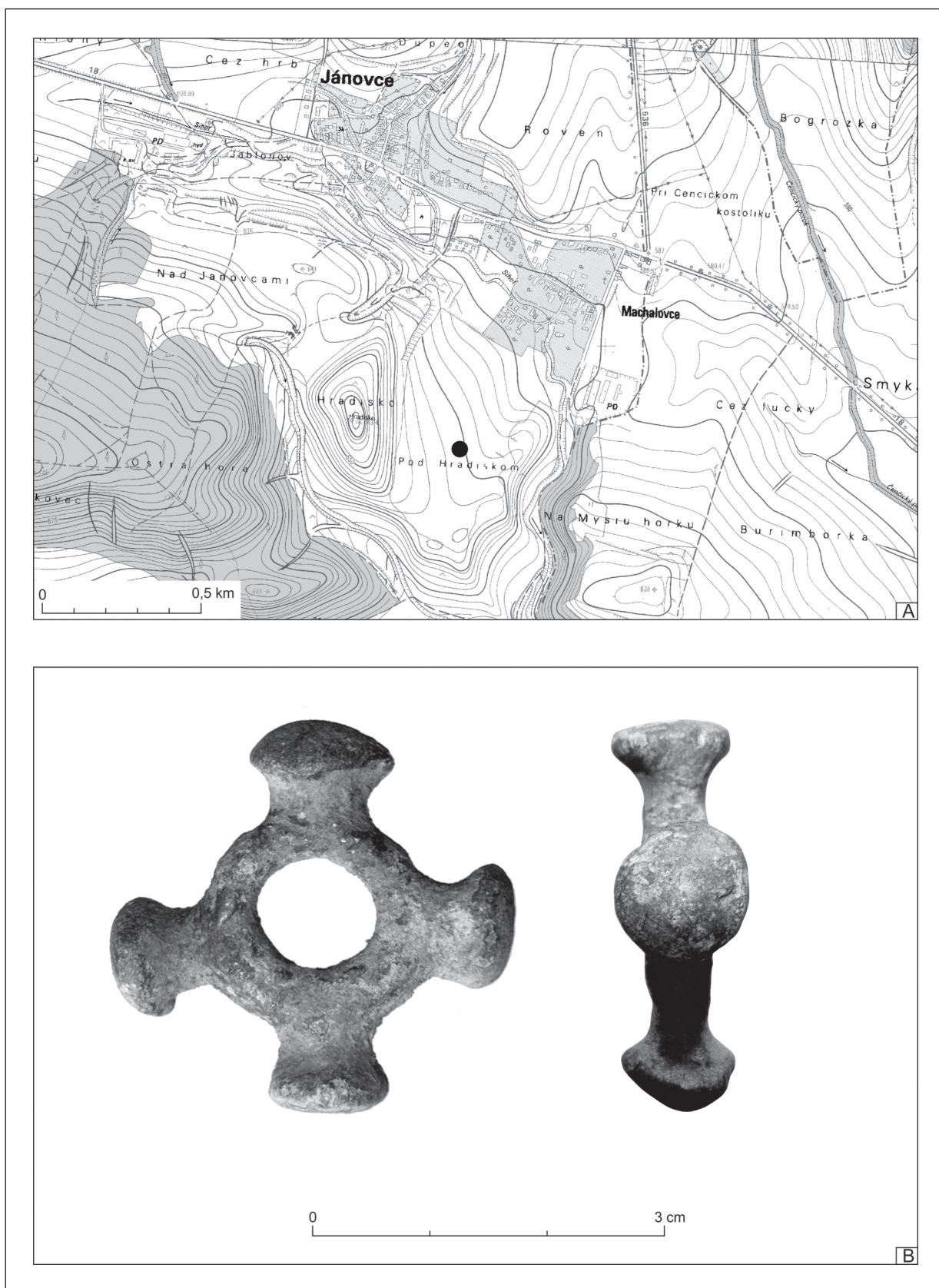
#### 1. Jánovce-Machalovce (okr. Poprad), poloha Pod Hradiskom

Centrálne hradisko púchovskej kultúry čiastočne skúmali už na konci 19. stor. (F. F. Rómer a najmä A. Münnich), intenzívne formou prieskumov od roku 1966 dodnes (F. Javorský, M. Soják). Práve neskoršie prieskumy naplno potvrdili opodstatnenosť dôležitého postavenia v prvom rade púchovskej lokality v rámci regiónu Spiša a celej sídliskovej oikumeny zmienenej kultúry (Soják 2015, s literatúrou). Uvedené sídlisko má ústredné postavenie v západnej časti dolného Spiša, podobne ako neďaleko ležiaca Zelená hora v Hrabušiciach a hradný kopec Spišského hradu v Spišskom Podhradí a Žehre na východnom okraji dolného Spiša.

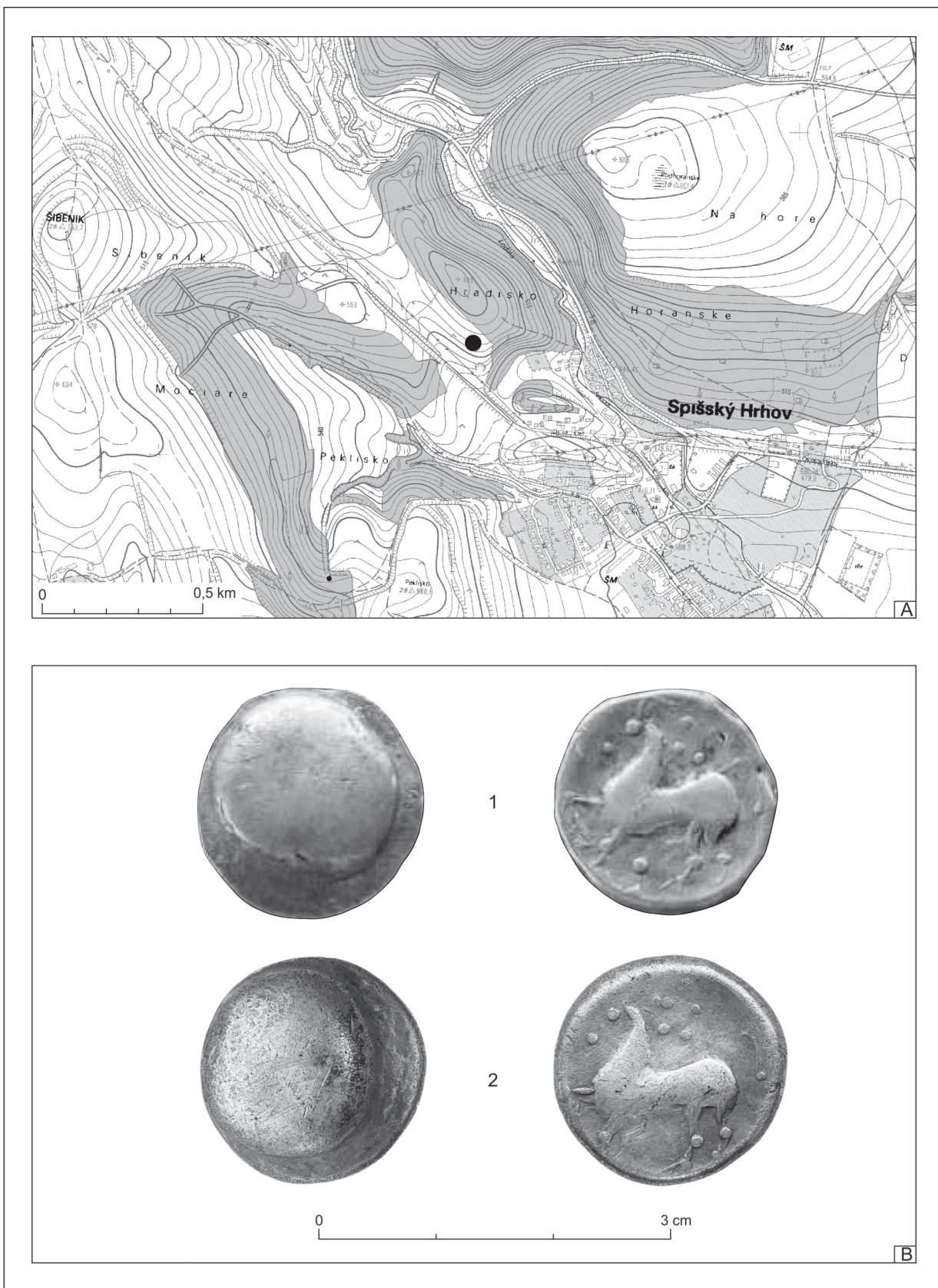
Lokalita v Jánovciach-Machalovciach sa skladá z opevneného Hradiska na výraznej terénnej dominante (kóta 683,1 m n. m.) a z dvoch podhradí, z nich najvýznamnejšie (Pod Hradiskom) leží na východnej strane hradiska (obr. 2: A). Práve z tejto polohy pochádza gro získaných nálezov z takmer celej doby laténskej a staršej doby rímskej. Z drobných kovových nálezov púchovskej kultúry sa odlišuje nasledujúci bronzový predmet.



Obr. 1. A – región Spiša s lokalitami spomenutými v texte: 1 – Jánovce-Machalovce; 2 – Spišský Hrhov; 3 – Spišské Podhradie, poloha západný svah Dreveníka (Peklo); 4 – Spišské Podhradie, poloha Křížová hora (západný svah); 5 – Hrabušice; B – hustota osídlenia regiónu Spiš v dobe laténskej.



Obr. 2. Jánovce-Machalovce, poloha Pod Hradiskom. A – situovanie nálezu bronzovej návliečky na mape M 1 : 10 000; B – bronzový krúžok, resp. návliečka.



Obr. 3. Spišský Hrhov, polohy Hradisko a Pod Hradiskom I. A – situovanie nálezu mince z roku 2018 v polohe Pod Hradiskom I na mape M 1 : 10 000; B – tetradrachmy typu Veľký Bysterec: 1 – nález z roku 2012; 2 – nález z roku 2018.

- Kovanie (krúžok/návliečka) bronzové krížové/ružicové, s polguľovitými gombíkmi na ramenách a nevýrazne oválnym stredovým otvorom, max. rozpätie výrobku 32,5–33,5 mm, pr. otvoru 9–10 mm, hr. 5,5–10 mm, hmotnosť 19,480 g (obr. 2: B). Spektrálna analýza ukázala 54,327 % medi, 20,212 % olova, 19,908 % cínu a 3,491 % železa.

## 2. Spišský Hrhov (okr. Levoča), poloha Pod Hradiskom

Rozsiahla sídlisková aglomerácia púchovskej kultúry leží nad severozápadným okrajom obce, nad cestou Levoča – Klčov a nad pravým brehom potoka Lodina. Pozostáva z opevnenej vyvýšeniny nazývanej Hradisko (550–570 m n. m.). Má dve stupňovité predhradia (vrchné a spodné), ako aj nížinné podhradie bez akejkolvek fortifikácie, ktoré býva označované ako poloha Pod Hradiskom I.

V roku 2010 realizoval AÚ SAV Nitra, pracovisko v Spišskej Novej Vsi výskum na diaľnici D1 (úsek Jánovce – Jablonov), ktorý je z menšej časti publikovaný (*Fecko/Soják 2012; Soják/Fecko 2013*). Nálezový materiál, okrem iného s pozoruhodnou dvojdielnou emailovou sponou so štvorcovým rámkom na lučíku (koniec LTC1), umožňuje lokalitu datovať do mladšej fázy predpúchovského horizontu, resp. na počiatok púchovskej kultúry doby laténskej, t. j. na prelom 3./2., resp. začiatok 2. stor. pred n. l. Toto datovanie je v zhode s výsledkami neskoršieho archeologického výskumu z roku 2012, ktorý vykonala Archeologická agentúra, s. r. o. (*Matyasowszky a i. 2013*).

V protiklade s chronologickým vymedzením púchovského náleziska je objav dvoch keltských mincí rovnakého typu (Veľký Bysterec), patriacich do kategórie severoslovenských keltských mincí s hrboľom na averze (*Kolníková 2004*). Prvá sa našla v roku 2012 na juhozápadnom svahu akropoly (*Kolníková 2013a*, 350 n.), druhá v roku 2018 počas prieskumu východnej časti podhradia Pod Hradiskom I (nepublikované; obr. 3: A).

- Tetradrachma typu Veľký Bysterec (nález z roku 2012), koniec 2. (?)–1. stor. pred n. l.; Kelti, severné Slovensko, púchovská kultúra, A: nepravidelný hrboľ s ryhami a vrypami v dôsledku úpravy razidla, okraj hladký, na jednom mieste s nevýraznými stopami písma v podobe CAT (alebo TAC); R: kôň v pokluse vľavo, hlava a nohy štylizované, hlavu znázorňuje puklička, nad ktorou je krátka vlnovka. Krk bez hrivy, nohy zakončené trojuholníkovitými kopytami, znázornený chvost. Nad koňom je päť pukličiek, pred ním jedna. Pod bruchom koňa je kolok v podobe pukličky a trojuholníka. Striebro, pr. 18–20 mm, hmotnosť 11,190 g, typ Veľký Bysterec, variant B (obr. 3: B1; *Kolníková 2013a*).

- Tetradrachma typu Veľký Bysterec (nález z roku 2018), koniec 2. (?)–1. stor. pred n. l.; Kelti, severné Slovensko, púchovská kultúra, A: oválny hrboľ, okraj s viacerými nerovnosťami v dôsledku úpravy razidla, bez náznakov písma; R: kôň v pokluse vľavo, hlava a nohy štylizované, hlavu znázorňuje puklička, bez vlnovky a hrivy na krku, nohy zakončené trojuholníkovitými kopytami, náznak chvosta. Nad koňom je päť pukličiek, pred ním jedna. Pod bruchom koňa sú náznaky nezachovaného kolku. Striebro, pr. 19–20 mm, hmotnosť 11,680 g, typ Veľký Bysterec, variant H? (avšak s náznakom chvosta!; obr. 3: B2; *Kolníková 2004*).

## 3. Spišské Podhradie (okr. Levoča), západný svah Dreveníka (Peklo)

Na západnom svahu kopca Dreveník (poloha Peklo) v nadmorskej výške 568 metrov, približne 50 až 60 m južne od kameňolomu (obr. 4: A). V roku 2019 sa podarilo v zmienenej polohe získať ojedinelý železný predmet.

- Nôž železný, ukončenie rukoväte tvorí do kruhu roztepaný koniec trňa, s mierne prehnutým chrbtom, prehnutým ostrím a s ulomenou špičkou. Rozmery: celková dĺ. 200 mm, dĺ. rukoväte 100 mm, š. rukoväte 17 mm, hr. rukoväte 5 mm, dĺ. čepele 100 mm, max. š. čepele 29 mm, hr. chrbta čepele 3,3 mm, hr. ostria 1 mm, vonkajší pr. očka 23 mm, vnútorný pr. očka 14 mm, hr. trňa 4–5 mm, hmotnosť 62,200 g (obr. 4: B).

## 4. Spišské Podhradie, poloha Krížová hora (západný svah)

Nález mince pochádza z polohy Krížová hora-západný svah (piate zastavenie krížovej cesty; obr. 5: A).

- Didrachma typu Veľký Bysterec, 1. stor. pred n. l.; Kelti, severné Slovensko, púchovská kultúra, A: okrúhly hrboľ, bez písma; R: kôň v pokluse vľavo, hlava a nohy štylizované; hlavu zobrazuje puklička s náznakom hrivy, nohy zakončené trojuholníkovými kopytami, nepatrne naznačený chvost. Nad koňom sú štyri pukličky, pred ním jedna. Pod bruchom koňa náznak kolku. Postriebrená a poolovená meď, oválny strižok, pr. 14,8–18,4 mm, hmotnosť 5,270 g, typ Veľký Bysterec, variant Aa (obr. 5: B; *Kolníková 2004*).



Obr. 4. Spišské Podhradie, poloha Dreveník, Peko. A – situovanie nálezu železného noža na mape M 1 : 10 000; B – železný nôž, ktorého ukončenie rukoväte tvorí do kruhu roztepaný koniec trňa.

## 5. Hrabušice (okr. Spišská Nová Ves), severovýchodný svah Zelenej hory

Nálezy sú situované na severovýchodnom svahu Zelenej hory, kde sa v roku 2019 podarilo zberom z vývratov susediacich stromov získať dva kusy železných kosákov, ktoré možno chronologicky zaradiť do obdobia púchovskej kultúry (obr. 6: A).

- Kosák železný s mierne ohnutým chrbtom a ukončený trňom na zasadenie do rukoväte, celková dĺ. 156 mm, dĺ. trňa 33 mm, š. trňa 9–11 mm, hr. trňa 3,4 mm, dĺ. čepele 120 mm, max. š. čepele 25,5 mm, hr. chrbta čepele 6,2 mm, hr. ostria 1,4 mm, hmotnosť 40,600 g (obr. 6: B1).

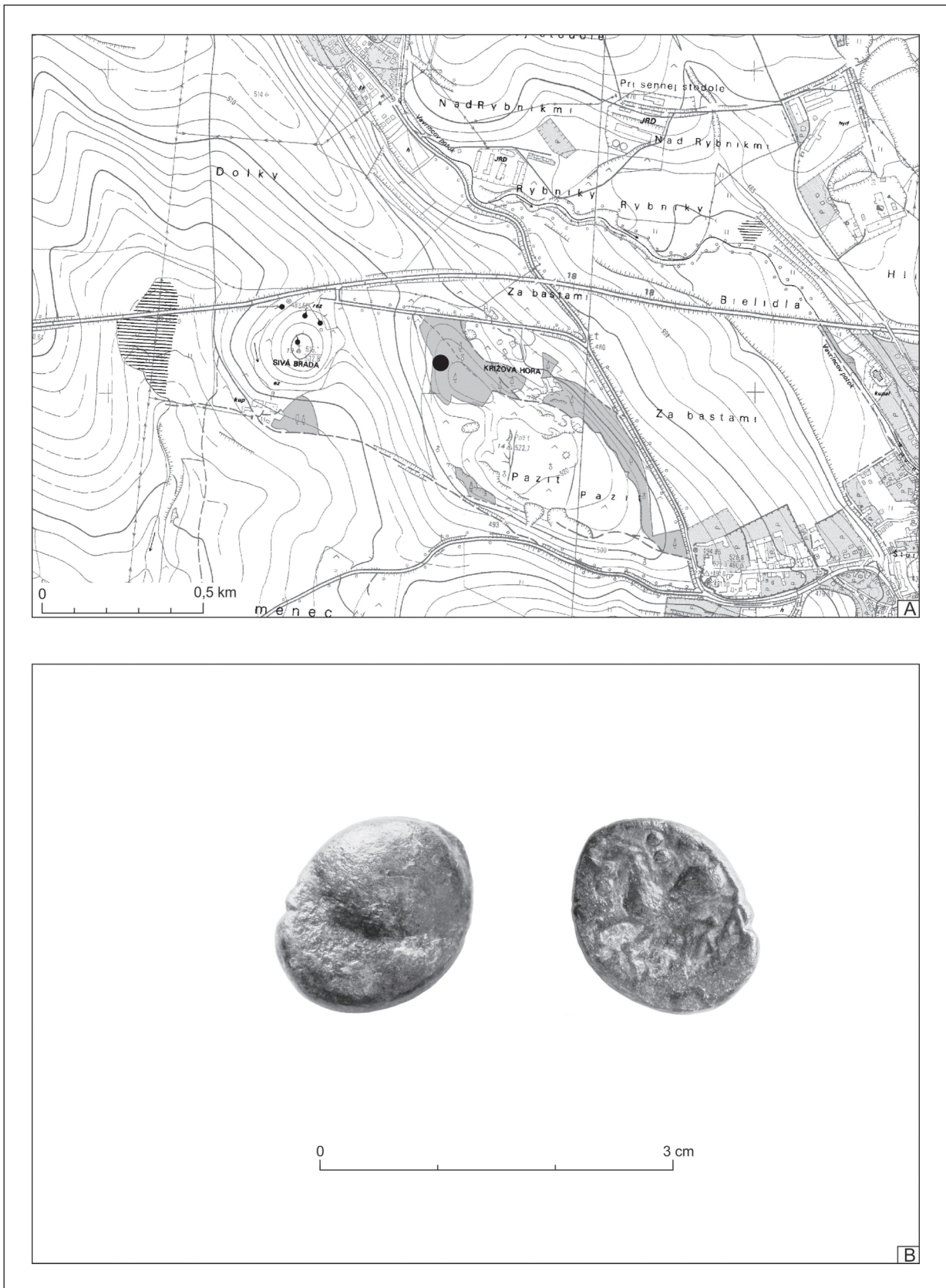
- Kosák železný s mierne ohnutým chrbtom a ukončený trňom so zachovanou železnou manžetou, slúžiacou na pripevnenie rukoväti. Manžeta je prichytená k trňu pomocou železného nitu. Rozmery: dĺ. 115 mm, dĺ. trňa 25 mm, š. trňa 11 mm, hr. trňa 1,5 mm, dĺ. čepele 90 mm, max. š. čepele 19 mm, hr. chrbta čepele 3,8 mm, hr. ostria 1 mm, š. manžety 19,4 mm, hr. manžety 1 mm, hmotnosť 20,600 g (obr. 6: B2).

### VYHODNOTENIE NÁLEZOV

Bronzový výrobok z Jánoviec-Machaloviec nachádza blízke analógie v o niečo väčšom výrobku z Prašníka. T. Kolník (1999, 193–196) ho považuje za krížové kovanie, patriace k charakteristickým „kimmerským“ predmetom, interpretovaným ako hlavice tzv. náčelníckych palíc (nem. *Keulenzepter*). Pravdou však je, že tvarová (pôdorysná) podobnosť je síce očividná (Chochorowski 1993, 135, obr. 16: 2), avšak hrúbka/výška hlavíc náčelníckych palíc je podstatne väčšia. Všeobecne sú takto interpretované artefakty masívnejšie, ako napríklad v prípade exemplára z Jánoviec-Machaloviec a tiež uvedeného predmetu z Prašníka. Priliehavejšia analógia, hoci zo železa, pochádza z lokality Udiča (Pieta 2008, 238, obr. 113: 12). V zhode s K. Pietom tak opísaný výrobok pokladáme za ozubený krúžok či návliečku pôvodne navlečenú na kĺbovom stredovom článku zubacla, teda za predmet súvisiaci s kantárom ako súčasť postroja hlavy koňa (Pieta 2008, 237, 309). Datovanie týchto zmenšených ozubených koliesok do doby laténskej je najpravdepodobnejšie, aj keď ich masívnejšie a hlavne podstatne hrubšie/vyššie tvarové predlohy sa objavujú už v dobe halštatskej; tieto mali predpokladané iné funkčné využitie.

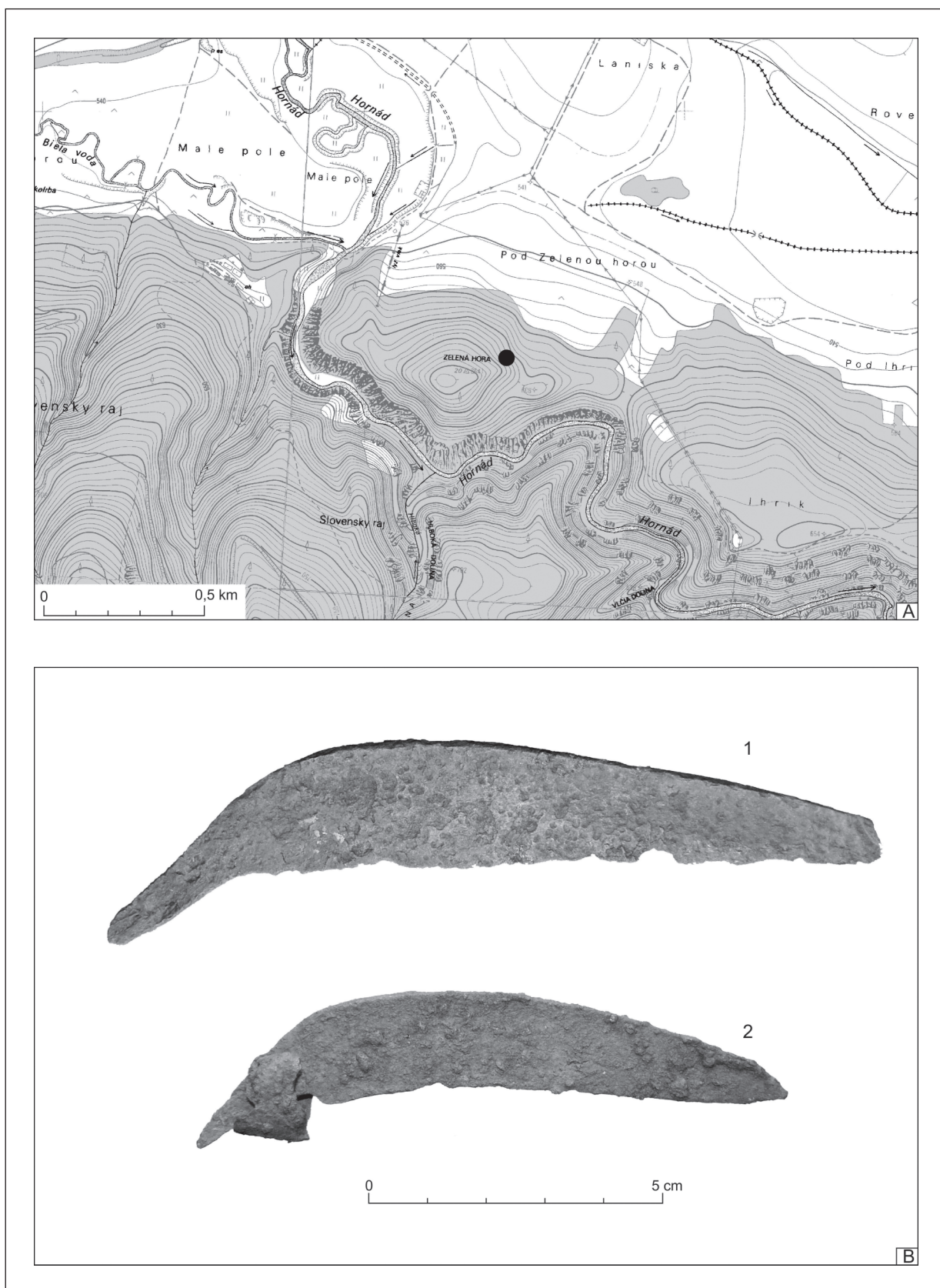
Novoobjavený exemplár veľkobystereckej tetradrachmy zo Spišského Hrhova (z roku 2018) sa podrobil na pôde AÚ SAV Nitra spektrálnej analýze (spektrometer XL3t-91027). Tá ukázala na 94,740 % zastúpenie striebra, menší podiel medi (3,230 %), olova (1,240 %), zlata (0,594 %) a ďalších stopových prvkov (železo – 0,159 %, platina – 0,029 %). Uvedené závery sú takmer totožné s výsledkami spektrálnych analýz rovnakých typov mincí z lokality Jánovce-Machalovce (Soják 2015, 27 nn.). Napokon na kvalitné striebro spišskohrhovskej razby poukazuje aj hmotnosť objavenej mince, ktorá je dosiaľ najvyššia (11,68 g!) spomedzi v súčasnosti známych exemplárov s hmotnosťou pohybujúcou sa medzi 7,01–11,25 g (Kolníková 2013b, 19). Zaujímavé je, že uvedená vysoká hmotnosť sa vyskytla v prípade tetradrachmy jedného z posledných vyčlenených variantov (H?), pri ktorých sú naopak príznačne nižšie hmotnosti (Kolníková 2004, 32). Z metrologických údajov vyplýva, že hmotnosť tetradrachmiem typu Veľký Bysterec len málokedy presiahne 10,00 g (Kolníková 2004, 15 nn.). Z tohto pohľadu má vysokú hmotnosť aj exemplár zo Spišského Hrhova, z výskumu z roku 2012 (11,190 g), ktorého variant B býva obvykle najťažší. Ten však skôr prekvapuje zobrazením averznej strany, na ktorej sú pod hrboľom nevýrazné stopy písma v podobe CAT (alebo TAC; Kolníková 2013a). Z doteraz publikovaných nálezov veľkobystereckých mincí vyplýva, že uvedená skratka problematcky interpretovaných latinských písmen sa dosiaľ vyskytla výhradne na didrachmách, nie na tetradrachmách (Kolníková 2004, 14 n.; Soják 2012, obr. 1: 4; 2015, 26, 28, obr. 8, 9). Tým je opísaná razba zo Spišského Hrhova (z roku 2012) výnimočná.

Didrachma typu Veľký Bysterec zo západného svahu Krížovej hory v Spišskom Podhradí je podľa vyššie citovaného spektrometra takmer medená, čo vidno aj na prvý pohľad podľa povrchu patinovaného do sivozelenej farby. Kov obsahuje 30,237 % medi, 25,791 % striebra, 24,742 % olova a 15,110 % cínu. Zo stopových prvkov sa objavili: Fe – 2,400 %, Ti – 0,707, Zn – 0,405 %, Au – 0,163 % a ďalšie stopové prvky, ktoré obsahovali menej ako 0,100 % (In, Cd, Pd, Rh, Ru, Mo, Nb, Pt, Ni). Pozoruhodný je pomerne vysoký podiel cínu, doložený dokonca v podobe takmer čisto cínovej razby (tetradrachmy typu Veľký Bysterec) v Jánovciach-Machalovciach. Zistené zastúpenie kovov sa však takmer zhoduje s predošlými analýzami z ostatne spomenutej lokality (Soják 2015, 25, 29, obr. 8: 6). Spoločným prvkom všetkých didrachmiem typu Veľký Bysterec je porovnateľný pomer striebra a medi so značnou prímесou cínu, a tiež olova. Výhradne medený exemplár, ako pri typoch Liptovská Mara, sa dosiaľ neobjavil. Didrachma na západnom svahu Krížovej hory predstavuje ojedinelý nález objavený v zázemí evidovaného púchovského osídlenia na spišskom hradnom kopci.



Obr. 5. Spišské Podhradie, poloha Krížová hora, západný svah (piate zastavenie krížovej cesty). A – situovanie nálezu na mape M 1 : 10 000; B – didrachma typu Veľký Bysterec.





Obr. 6. Hrabušice, poloha severovýchodný svah Zelenej hory. A – situovanie nálezů železných kosákov na mape M 1 : 10 000; B – železné kosáky.

Travertínový komplex Dreveník s novoobjaveným železným nožom je ako lokalita známy najmä výšinným sídliskom z eneolitu (badenská kultúra) a obdobia včasného stredoveku. Okrem toho sa tu našli nálezy zo staršej a mladšej doby bronzovej, staršej a mladšej doby železnej (Budinský-Krička 1961, 349, 350; Furmánek 1981; novšie s početnou literatúrou pozri Javorský 2011, 5–11; Soják 2007, 127 nn.). Prítomnosť nositeľov púchovskej kultúry na Dreveníku dokladajú okrem iného aj nálezy nepočetných črepov, torzovite zachované bronzové spony rímskej konštrukcie a nepochybne aj nález keltskej mince – didrachmy veľkobystereckého typu a rímska minca Trajána (Novotný/Kovalčík 1969, 9). Roztratený je depot Hadriánových mincí.

Nože patria k najčastejším nálezom na sídliskách a vyskytujú sa aj v hrobách ako súčasť opaskovej garnitúry. Používali sa na univerzálne činnosti v kuchyni, pri stolovaní, spracovaní organických materiálov, hlavne dreva a kože, pri love a pravdepodobne i v boji (Pieta 2008, 275). Ich rukoväť mohla byť ovinutá prúžkami kože pre pohodlné uchytanie (Jesenský 2015, 37). Pojednávaný nôž z Dreveníka s krúžkovou rukoväťou sa pokladá vo všeobecnosti za mladší variant a je datovaný na rozhranie 2.–1. stor. pred n. l., resp. LTD (Filip 1956, 175; Paulík 2008, 155). V našom prípade pravdepodobne nejde o ťažký nôž, tzv. sekáč, ktorý je rozmerovo väčší a dosahuje dĺžku vyše 40 cm a aké poznáme napríklad z Trenčianskych Teplíc (Pieta 2008, 153) alebo z bavorského Manchingu (Krön 1980, 303, obr. 234). Na slovenských lokalitách sa vyskytujú v značných počtoch a vo variabilných veľkostiach a tvaroch (napr. Pieta 2008, obr. 69; 2014, 157). Ako analógie možno uviesť napríklad nálezy z Trenčianskych Teplíc (Pieta 2008, obr. 69: 17), Plaveckého Podhradia (Pieta 2008, obr. 69: 20), Plaveckého Podhradia-Pohanskej (Paulík 1976, tab. L: 2, 4), Folkušovej-Necpál (Pieta 2014, obr. 10: 17), Udiče-Klapov (Veliačik/Moravčík 1992, obr. 59: 1), Devína (Plachá 1976, obr. 122: 5), resp. Jasenova-Vyšehradu (Remiášová 1978, obr. 125). Podobné nálezy poznáme tiež z územia Čiech, napríklad z lokality Bezdědovice (okres Strakonice), kde sú datované do druhej polovice 2. až tretej štvrtiny 1. stor. pred n. l. (LTC2/D1, prípadne až začiatok LTD2; Michálek 1999, 55, napr. obr. 6: 607; 33: 4, 5; 34: 13; obr. 82), alebo z Hradiště nad Závistí (Pleiner a i. 1978, obr. 202: 4).

Kosáky slúžili predovšetkým na maloplošné vyžínanie trávnatých porastov. Svojím tvarom a veľkosťou sú značne variabilné. Staršie a mladšie kosáky doby laténskej sa od seba len ťažko odlišujú (Pieta 2008, 224). Analógiu k druhému kosáku s manželou na trní z Hrabušíc možno nájsť na lokalite Poniky-Ponická Huta a patrí pravdepodobne k stredolaténskemu horizontu osídlenia lokality – LTC1 (Pieta 2008, obr. 109: 13). Druhý hrabušický exemplár je typologicky podobný, o niečo väčší a bez manželky.

Vybrané laténske pamiatky hmotnej kultúry na príklade niektorých spišských nálezísk pochádzajú z nedeštruktívnych prieskumov aktívnych spolupracovníkov spišskonovoveského pracoviska AÚ SAV Nitra. Pokiaľ sú amatérski archeológovia pod drobnohľadom profesionálov a pamiatky nie sú získané detektormi kovov, neraz je úspech zaručený. Je to aj prípad prezentovanej spolupráce, ktorou je možné nezištne získať a modernými spôsobmi (vrátane zamerania GPS) zdokumentovať zaujímavé artefakty.

## LITERATÚRA

- Budinský-Krička 1961 V. Budinský-Krička: Slovanské osídlenie na severovýchodnom Slovensku. *Slovenská archeológia* 9, 1961, 347–390.
- Fecko/Soják 2012 P. Fecko/M. Soják: Sídlisko púchovskej kultúry v Spišskom Hrhove na Spiši. In: G. Březinová/B. Varsik (ed.): *Archeológia na prahu histórie. K životnému jubileu Karola Pietu*. Nitra 2012, 247–262.
- Filip 1956 J. Filip: *Keltové ve střední Evropě*. Praha 1956.
- Furmánek 1981 V. Furmánek: Záchraný archeologický výskum na Dreveníku. *Archeologické výskumy a nálezy na Slovensku v roku 1980*, 1981, 64–67.
- Chochorowski 1993 J. Chochorowski: *Ekspansja kimmeryjska na tereny Europy środkowej*. Kraków 1993.
- Javorský 2011 F. Javorský: Kronika písaná v zemi. In: F. Žifčák (zost.): *Kronika mesta Spišské Podhradie*. Košice 2011, 5–11.
- Jesenský 2015 M. Jesenský: Kelti na Liptove. In: M. Jesenský a kolektív: *Kelti. Veľká kniha o Keltoch v Žilinskom kraji*. Martin 2015, 24–39.
- Kolník 1999 T. Kolník: Unikátne nálezy z Prašníka. *Študijné zvesti AÚ SAV* 33, 1999, 193–196.
- Kolníková 2004 E. Kolníková: Severoslovenské keltské mince s hrboľom na averze. *Slovenská numizmatika* 17, 2004, 11–52.
- Kolníková 2013a E. Kolníková: Odborný posudok nálezom mince z katastra obce Spišský Hrhov, okr. Levoča. In: *Matyasovszky a i.* 2013, 350, 351.

- Kolníková 2013b E. Kolníková: Keltská razba mincí na Slovensku a jej surovinové zdroje. In: D. Haas Kianička (zost.): *Baničstvo a mincovníctvo v dejinách Slovenska. Zborník príspevkov z medzinárodného numizmatického seminára*. Kremnica 2013, 7–24.
- Krön 1980 P. Krön: *Die Kelten in Mitteleuropa*. Salzburg 1980.
- Matyasowszky a i. 2013 F. Žák Matyasowszky/A. Žitňan/D. Krajčiová/L. Chmelo: *P001 – Dialnica D1 – Jánovce – Jablonov, II. úsek, km 9,0–18,5. Lokalita 13, Spišský Hrhov, poloha Pod Hradiskom*. Bratislava 2013. Rukopis.
- Michálek 1999 J. Michálek: *Keltský poklad z Bezdědovic na Blatensku*. Blatná – Strakonice 1999.
- Novotný/Kovalčík 1969 B. Novotný/R. M. Kovalčík: *Katalóg archeologických pamiatok Spiša 1. Vlastivedná miestnosť Spišské Podhradie*. Bratislava 1969.
- Paulík 1976 J. Paulík: *Keltské hradisko Pohanská v Plaveckom Podhradí*. Bratislava 1976.
- Pieta 2008 K. Pieta: *Keltské osídlenie Slovenska. Mladšia doba laténska*. Nitra 2008.
- Pieta 2014 K. Pieta: Hradiská vo Folkušovej-Necpaloch a Blatnici. Juhovýchodné prvky v púchovskej kultúre. *Slovenská archeológia* 62, 2014, 125–165.
- Plachá 1976 V. Plachá: Výsledky výskumu na hrade Devín v roku 1975. *Archeologické výskumy a nálezy na Slovensku v roku 1975, 1976*, 186–188.
- Pleiner a i. 1978 R. Pleiner a kolektiv: *Praveké dějiny Čech*. Praha 1978.
- Remiášová 1978 M. Remiášová: Pokračovanie výskumu na lokalite Vyšehrad. *Archeologické výskumy a nálezy na Slovensku v roku 1977, 1978*, 205, 206.
- Soják 2007 M. Soják: *Osídlenie spišských jaskýň od praveku po novovek*. Nitra 2007.
- Soják 2012 M. Soják: Nové nálezy keltských mincí zo Spiša. *Denarius* 2, 2012, 3–7.
- Soják 2015 M. Soják: Lokalita Jánovce-Machalovce v kontexte nových numizmatických náleзов z doby laténskej. *Numizmatika* 25, 2015, 22–34.
- Soják/Fecko 2013 M. Soják/P. Fecko: Výskum lokality z doby laténskej v Spišskom Hrhove v roku 2010 (predbežné výsledky). In: J. Gancarski (ed.): *Transkarpackie kontakty kulturowe w okresie lateńskim, rzymskim i wczesnym średniowieczu*. Krosno 2012, 11–30.
- Veliačik/Moravčík 1992 L. Veliačik/J. Moravčík: Prieskum niektorých výšinných polôh v okrese Považská Bystrica. *Archeologické výskumy a nálezy na Slovensku v roku 1990, 1992*, 99, 100.

## Contribution to new La Tène Period archaeological findings from Spiš region

Marián Soják – Peter Fecko

### Summary

Cooperation with amateur archaeologists under strict supervision of the professionals is often successful and yielding interesting artefacts of material culture. It is also the case of Slovak Academy of Sciences Institute of Archaeology – branch Spišská Nová Ves, where such cooperation takes place for about ten years. From selected archaeological sites, some of the remarkable findings that can be dated to the La Tène Period are presented in our paper.

Archaeological site Jánovce-Machalovce yielded very interesting isolated find regarded as cross-shaped ring/sleeve made of bronze, originally probably strung on the articulated central part of the horse snaffle bit. Similar forms can be found among the so-called Cimmerian bronzes, where they are considered as a part of the chief's stick. Our exemplar, as well as similar ones made of bronze and iron (Prašník, Udiča), are considerably smaller and thinner, and therefore we suggest their use as the parts of the horse snaffle bit.

The silver tetradrachm coin of Veľký Bysterec type was found in extramural settlement of hillfort dated to the Púchov culture in Spišský Hrhov. It is the second coin of this type from this archaeological site. The newly discovered specimen is one of the heaviest tetradrachms of Veľký Bysterec type found in Slovakia until now (11.680 g). The results of spectral analysis shows following content of the metals: silver 94.740 %, copper 3.230 %, lead 1.240 %, gold 0.594 % and other trace elements as iron 0.159 %, platinum 0.029 %. These results are almost identical with the results of the spectral analysis of the same types of coins found on archaeological site Jánovce-Machalovce. The first one of tetradrachms coin of Veľký Bysterec type found in Spišský Hrhov is worth to mention because under the hump on its obverse the rest of the inscription in a form of CAT or TAC is preserved. It is the first specimen of this type of coins with inscription in Slovakia ever. Only the didrachms of Veľký Bysterec type with inscription have been known until now.

Interesting artefacts were found on Dreveník Hill and on the western slope of Krížová hill, both in the cadastral territory of Spišské Podhradie. The first artefact is massive iron knife with the ring at the end of the handle, which is

generally considered to be the younger variant of such knives, dated to the 2<sup>nd</sup>–1<sup>st</sup> centuries BC, respectively to Lt D. On the second archaeological site the silver-coated bronze didrachm of Veľký Bysterec type was found. It was discovered close to the registered hilltop settlement of Púchov culture on Spiš Castle.

On the north-eastern slope of Zelená hora hill in the cadastral area of Hrabušice, two iron sickles were found on the spot where two trees were blew down. Their closer cultural assessment within the La Tène Period is problematic (from the middle to the late La Tène Period).

Fig. 1. A – Spiš region with the archaeological sites mentioned in the text: 1 – Jánovce-Machalovce; 2 – Spišský Hrhov; 3 – Spišské Podhradie, site western slope of Dreveník (Peklo); 4 – Spišské Podhradie, site Krížová hora (western slope); 5 – Hrabušice; B – density of settlement in the Spiš region during La Tène Period.

Fig. 2. Jánovce-Machalovce, archaeological site Pod Hradiskom. A – location of the bronze sleeve on the map with scale M 1 : 10 000; B – bronze ring/sleeve.

Fig. 3. Spišský Hrhov, archaeological sites Hradisko and Pod Hradiskom I. A – position of the coin found in 2018 on the archaeological site Pod Hradiskom I on the map with scale 1 : 10 000; B – tetradrachm coins of Veľký Bysterec type: 1 – archaeological finding discovered in 2012; 2 – archaeological finding discovered in 2018.

Fig. 4. Spišské Podhradie, archaeological site Dreveník, Peklo. A – location of the iron knife on the map with scale M 1 : 10 000; B – iron knife, whose the end of the handle is finished with the pike peened to the ring shape.

Fig. 5. Spišské Podhradie, archaeological site Krížová hora hill, west slope (the fifth station of the Way of the Cross). A – location of the coin on the map with scale M 1 : 10 000; B – didrachm coin of Veľký Bysterec type.

Fig. 6. Hrabušice, archaeological site north-eastern slope of the Zelená hora hill. A – location of the iron sickles on the map with scale M 1 : 10 000; B – iron sickles.

*Translated by Peter Fecko*

PhDr. Marián Soják, PhD.  
Archeologický ústav SAV, OZV – Spiš  
Mlynská 6  
SK – 052 01 Spišská Nová Ves  
sojak@ta3.sk

Mgr. Peter Fecko  
Archeologický ústav SAV, OZV – Spiš  
Mlynská 6  
SK – 052 01 Spišská Nová Ves  
feckop@gmail.com