

NÁLEZ PRAVEKEJ MINIATÚRNEJ NÁDOBY V ZEMNICI NA VČASNOSTREDOVEKOM HRADISKU VALY V BOJNĚ¹

Miriam Jakubčinová

DOI: <https://doi.org/10.31577/szausav.2019.suppl.1.15>

Keywords: Slovakia, Bojná, hillfort, Early Middle Ages, miniature clay vessel, antique

Finding of a prehistoric miniature vessel in the pit-house at the early medieval hillfort Valy in Bojná

Several dug dwelling features were unearthed during the research excavation at the hillfort Valy in Bojná. Miniature clay vessel from the Bronze Age was discovered in one of them, situated in the middle of the hillfort. Finding is remarkable from various points of view, as it was obviously antique already in the Early Middle Ages. It is certainly hard to identify who was its owner but it is possible to consider its use in the examined period. Did it belong to a collector of rare curiosities or to a child who found it and used it as a toy? Or did it have purely practical use, thus had it been used in household for storage of scarcer ingredients? It is interesting to examine also other artefacts from older periods, which were discovered at the hillfort, from the perspective of this finding.

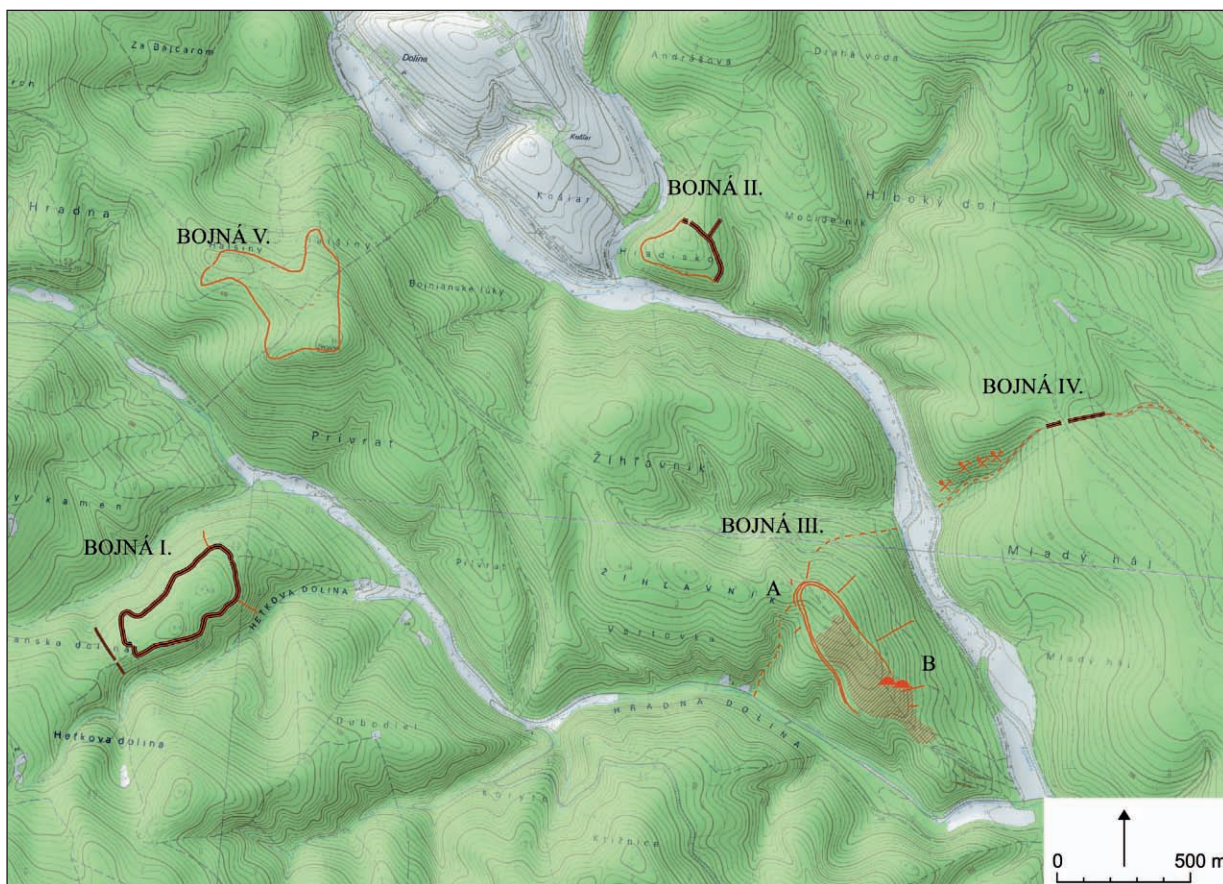
ÚVOD

Včasnostredové hradisko Valy situované v katastri obce Bojná sa nachádza v juhovýchodnej časti pohoria Považský Inovec, ktoré oddeľuje Považie od Ponitria. V katastri obce sa okrem hradiska Valy nachádza niekoľko ďalších polôh (obr. 1), ktorých osídlenie možno zaradiť do viacerých období (*Pieta 2015*, 10, obr. 1). Terénny archeologický výskum na hradisku Valy sa realizuje nepretržite už od roku 2007. Počas jednotlivých výskumných sezón bola zatiaľ prebádaná len časť areálu lokality, odkrylo sa však viacero zahĺbených (obytných aj sídliskových) objektov či nadzemných stavieb (*Jakubčinová/Vangľová 2015*, tabeľa 2; *Pieta a i., v tlačí*).

OPIS NÁLEZOVEJ SITUÁCIE A OPIS NÁLEZU

Na konci výskumnej sezóny v roku 2015 bola v centrálnom priestore hradiska v sonde XLII zistená zemnica, ktorej väčšia časť bola preskúmaná počas nasledujúcej sezóny v roku 2016. Zemnica 10 má kvadratický pôdorys s rozmermi približne 3,0 x 2,5 m (obr. 2). Kamenná pec (0,95 x 0,95 m) bola umiestnená v juhovýchodnom rohu a v strede pri západnej a južnej stene boli kolové jamy. Predpokladaný vchod do objektu sa zrejme nachádzal oproti kamennej peci, teda v juhozápadnom rohu. Výplň zásypu objektu tvorila zväčša svetlohnedá vrstva zeminy s prímiesou drobných kamienkov, pred pecou a na dne objektu bola vrstva výrazne hnedočierna, s prímiesou uhlíkov. Takmer na úplnom dne objektu, v blízkosti kolovej jamy pri západnej stene, sa našla miniatúrna nádoba. Ďalšie nálezy pochádzajúce zo zásypu objektu sú: keramika – fragmenty hlinených nádob ozdobených vlnkou a vodorovnými líniami, stredne veľká železná pracka kvadratického tvaru s jedným trňom, neúplná železná ataša, uhlíky, archeobotanické vzorky a mazanica.

¹ Príspevok vznikol v rámci grantového projektu 2/0001/18 agentúry VEGA a s podporou projektu APVV-14-0842.



Obr. 1. Bojná, lokality v katastri obce Bojná. Bojná I-Valy, Bojná II-Hradisko, Bojná III-Žihľavník, Bojná IV-Mladý háj, Bojná V-Halšíny (zameranie lokalít M. Bartík a E. Blažová; podľa Pieta 2015, obr. 1).

Miniatúrna nádoba (obr. 3) má maximálnu zachovanú výšku 31 mm, maximálnu šírku vydutiny 37 mm, zachovanú šírku otvoru 23 mm, hrúbku steny 0,4 mm. Na jednej strane má stopy po odlomenom ušku s odtlačkom po vpichu, čo slúžilo zrejme na lepšie upevnenie uška na nádobu. Uško, ktoré sa nezachovalo, bolo upevnené na najväčšej vydutine nádoby a pod miernym odsadením, zužujúcim sa zrejme k hrdlu. Okraj nádoby je poškodený, preto je problematické určiť presný tvar. Ide pravdepodobne o malú amforu (s jedným uškom) alebo šálku. Nález je možné rámcovo datovať do doby bronzovej.

Praveká miniatúrna nádoba z Bojnej nájdená vo včasnostredovekom kontexte predstavuje zrejme zberateľský artefakt. Tie sa zväčša nachádzajú uložené v hrobe ako sprievodné milodary, ale ojedinele sa objavujú aj na sídliskách či hradiskách. Na využitie tejto miniatúry sa možno pozeráť z dvoch hľadísk: ako na funkčnú nádobu, prípadne ako na starožitnosť.

MINIATÚRNA NÁDOBA

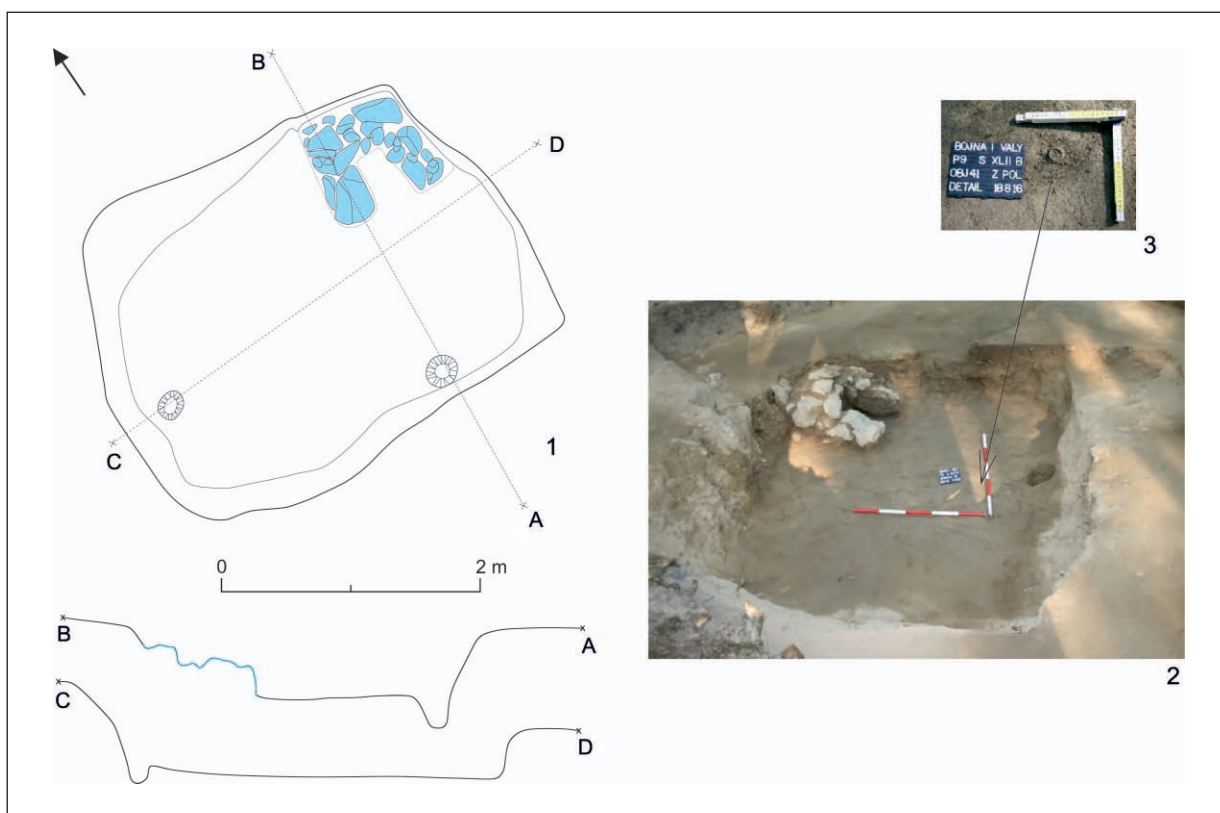
Definícia

Miniatúrne keramické nádoby nepatrili k veľmi rozšíreným artefaktom vo včasnom stredoveku. Na území Slovenska (aj v okolitých krajinách) sa však vyskytujú v rôznych obdobiach už od neolitu. Pokiaľ ide o ich celkovú výšku, priemer ústia, ako aj použitie či význam, ich presná klasifikácia nie je jednoznačná. V princípe sú to veľmi malé hlinené nádoby, ktoré sa len svojou veľkosťou odchyľujú od všeobecne rozšírených tvarov keramiky, aj keď tvarom často kopírujú svoje väčšie predlohy (Zeman 2016, 207).

Odborníci spracovávajúci rôzne obdobia sa k týmto artefaktom stavajú rozdielne, čo si priblížime v nasledujúcich riadkoch.

V dobe bronzovej patrili miniatúrne nádoby k bežne rozšíreným typom nielen na pohrebiskách, ale aj na sídliskách. V. Mitáš (2015, 222, 223, obr. 212) ich na základe štúdia vybraných nálezov kultúr juhových-

chodných popolnicových polí definuje ako nádoby výrazne menších rozmerov na rozdiel od štandardných typov, ktoré sú často pomerne hrubé, akoby zle opracované. Nemajú presné typologické označenie, keďže ide v podstate o zmenšené modely bežne sa vyskytujúcich tvarov. Podobne L. Olexa a T. Nováček (2013, 15–32) pri spracovaní pohrebiska z Nižnej Myšle nevyčlenili samostatnú skupinu pre tieto nádoby, aj keď sú na lokalite zastúpené (zvyčajne v detských hroboch). O. Chvojka (2009, 65) pri spracovaní keramiky mladšej a neskorej doby bronzovej z územia južných Čiech konštatuje, že miniatúrne nádoby patria skôr k tenkostennej keramike s kvalitnejším výpalom a často sú vyrobené z jemne plavenej hliny.



Obr. 2. Bojná I-Valy, zemnica 10. 1 – pôdorys objektu; 2 – pohľad na zemnicu zo severozápadu; 3 – detail nádoby pri objavení.

Detailnejšie sa týmto artefaktom venovali bádatelia spracovávajúci nálezy z doby rímskej. T. Zeman (2016, 207) pri spracovaní nálezov z juhovýchodnej Moravy vyčlenil ako miniatúrne nádoby tie, ktoré mali výšku maximálne do 70 mm a priemer okraja asi 90 mm. E. Krekovič (2014, 444) sem zaradil nezdobené nádoby s výškou a priemerom ústia zriedka prekročujúcimi 60 mm, ktoré sú skôr hrubostenné, nedbalo opracované a slabo vypálené.

V období včasného stredoveku sa keramika delí zväčša na tri skupiny:

- nízke – do 100 mm;²
- stredne vysoké – 101–150 mm;
- vysoké – nad 151 mm (Hanuliak 2004b, 184).

V rámci skupiny nízkych nádob však nie sú stanovené presnejšie kritériá pre ohraničenie kategórie miniatúrnych nádob (keďže ide skôr o vzácne kusy). G. Fusek (1994, 77) pri spracovaní včasnoslávanského materiálu zo Slovenska do tejto skupiny zaraďuje nádoby vysoké maximálne 80 mm, ktoré svojím tvarom zodpovedajú bežne rozšíreným typom riadu. N. Profantová (2005, 161) vychádzajúc z keramiky z lokality Roztoky u Prahy k miniatúrnym nádobám zaraďovala exempláre tvarovo napodobňujúce väčšie typy, ale s výškou pohybujúcou sa maximálne do 90 mm. Pri hodnotení terminológie kuchynskej keramiky D. Frolíková-Kaliszová (2009, 97) uvádza, že „pod pojmom hrneček si predstavíme malý hrníček do detskej ručky...“ a „u slovanskej keramiky by bolo možno zdobnosť použít pro miniaturní nádoby“. Pri hodnotení

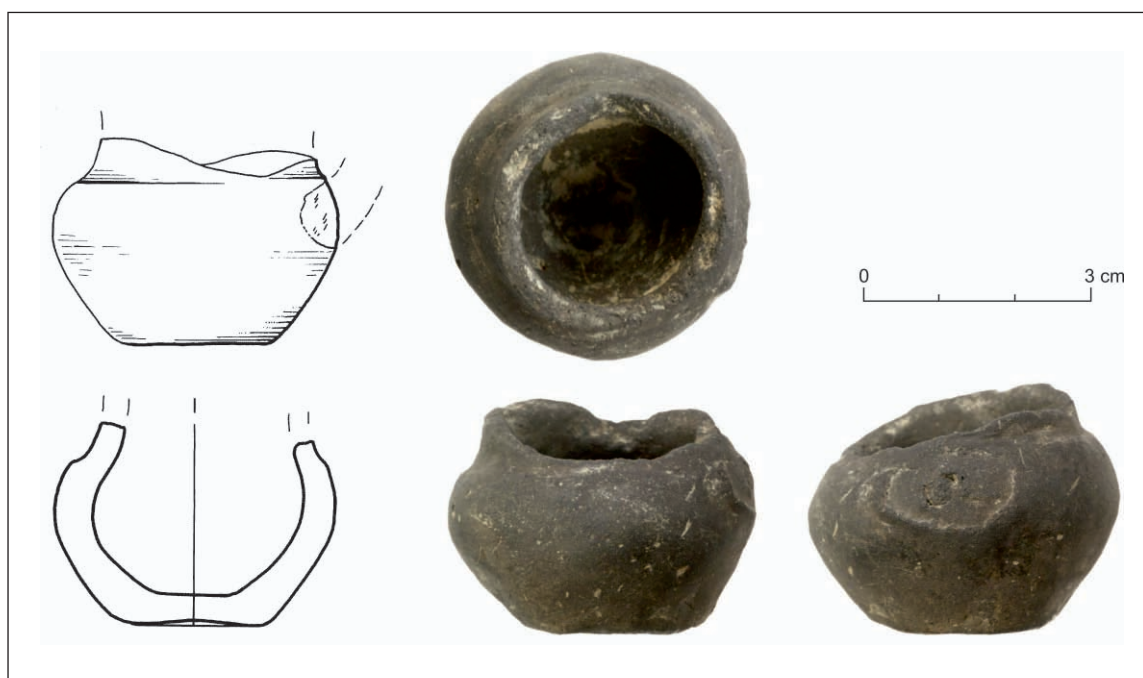
² V tejto kategórii ide zväčša o nádoby s výškou medzi 80–100 mm a len výnimočne tu nájdeme aj menšie exempláre.

objemu nádob ich však presnejšie nešpecifikuje a zaraďuje ich do skupiny malých nádob s obsahom do 1 litra.

Jednotliví bádatelia sa zväčša zhodujú, že miniatúry predstavujú prevažne tvary štandardných typov nádob bežne používaných v domácnosti, avšak presnejšie kritériá pre tento typ nádob sa rôznia.

Použitie

Téme miniatúrnych nádob v období včasného stredoveku sa nikto špeciálne nevenoval, a preto nie je ani jasne špecifikované, ktoré nádoby do tejto kategórie spadajú. V literatúre môžeme natrafiť na malé nádoby rôznej výšky, avšak najmenšie exempláre – maximálne do 70 mm, predstavujú rozhodne zriedkavé nálezy. Pri ich interpretácii sa bádatelia prevažne zhodujú v tom, že ide o detské hračky alebo predmety vyrobené deťmi (Dostál 1982, 149; Eisner 1966, 296; Hanuliak 2005, 74; Váňa 1968, 134, 135; Vendtová 1969, 201). Na Slovensku sa našli napríklad na pohrebisku v Devínskej Novej Vsi, kde ich autor interpretuje ako detské hračky, ale pri nádobe nájdennej v ženskom hrobe konštatuje, že by mohlo ísť o milodar dieťaťa mŕtvej matke (Eisner 1952, tab. 5: 3, 23: 3, 27: 1; 1966, 296). Ďalšie nádoby sa ojedinele našli v Kútoch (Kraskovská 1947, 161, tab. I: 8), vo Vysokej pri Morave (Kraskovská 1957, 10, obr. 2), v Nitre na Školskej ulici (Ruttkay/Ruttkayová 2018, obr. 6: 1). Pri spracovaní veľkomoravských pohrebísk M. Hanuliak (2005, 73, 74) zistil niekoľko netradičných foriem hlinených nádob, pričom miniatúrne nádoby označuje za detskú hračku, prípadne nádobu na prikrmovanie dieťaťa. Na pohrebiskách z obdobia avarskeho kaganátu a Veľkej Moravy ide vo viacerých prípadoch o nálezy zväčša z detských a ženských hrobov, napríklad v Štúrove (Točík 1968b, tab. XLI: 13), v Holiaroch (Točík 1968a, tab. LXIV: 30; LXV: 19; LXVI: 19; LXVIII: 20; LXXVIII: 12), v Radvani pri Dunaji (Točík 1992, obr. 35: 20), v Pobeďime (Bialeková 1993, obr. 9: 4). Ojedinele sa nachádzajú aj na sídliskách a v zásypoch objektov, napríklad v Mužle-Čenkove (Hanuliak/Turčan 1993, 77, tab. 42: 4; 99: 3; tabela 10), prípadne v Pobeďime (Vendtová 1969, 201). Miniatúrne nádoby z Mužle-Čenkova interpretovali autori v jednom prípade ako detskú hračku, zatiaľ čo v druhom prípade vďaka tvaru uvažovali nad použitím nádoby ako odmerky (Hanuliak/Turčan 1993, 77, tabela 10). V. Vendtová (1969, 201) interpretuje miniatúrne nádoby ako hračky, prípadne soľničky.



Obr. 3. Bojná I-Valy, miniatúrna nádoba (kresba N. Vaššová, foto M. Jakubčinová).

B. Dostál (1982, 187) nálezy z Břeclavi-Pohanska uvádza buď ako rituálne nádoby, alebo ako detské hračky, prípadne ako predmety spájajúce sa so životom pochovaných detí. Dve nádoby z hradiska Stará Kouřim sa interpretujú v jednom prípade ako detská hračka (našla sa pri nohách dieťaťa) a v druhom ako dodatočný milodar mŕtvemu (Šolle 1959, 465). Miniatúry – napodobňujúce misky – sa našli aj v síd-

liskovej vrstve na hradisku Vlastislav a Z. Váňa (1968, 134, 135) ich kvôli svojej jednoduchosti uvádza ako výrobky detí, a teda zároveň ako detské hračky. B. Novotný (1966, 660, 683, obr. 17) im prikladal skôr votívny charakter, podobne ako ďalším miniatúrnym artefaktom z Mikulčíc.

Malé hlinené nádoby z Novgorodu z 12. až 13. stor. interpretujú B. A. Kolčín, A. S. Chorošev a V. L. Janin (1981, 122, obr. 61) ako nádoby na uloženie farbív (v niektorých sa na dne našli zvyšky farby), hoci konštatujú, že v domácnosti mohli slúžiť aj na odkladanie iných látok, napríklad masť alebo liečiv. V. A. Baskova (2015, 52, 53) zmenšené modely hlinených nádob z Vologdy, z obdobia od konca 15. až do 19. stor., zaraďuje do skupiny hračiek – imitácií nádob z bežného života dospelých.

Z doby bronzovej poznáme množstvo miniatúrnych hlinených artefaktov, medzi ktorými sa nachádzajú aj nádoby. Jednotliví bádatelia miniatúry zvyčajne zaraďujú medzi kultové predmety, ktoré mohli slúžiť pri rôznych ceremóniách a obradoch (Bátora 2015, 53–56). Na rozdiel od ostatných predmetov, miniatúrne nádoby zrejme patrili k nálezom, ktoré sa spájali aj s každodenným životom, i keď niekedy môžu rituálne a profánne úkony splyvať alebo sa navzájom prepájať (Furmánek 2010; Mitáš 2015, 222, 223). Na to poukazujú tiež hrobové nálezy hračiek s možným rituálnym účelom. Napríklad miniatúrne nádoby z Nižnej Myšle z detského hrobu 40, ktoré boli uložené na hlinenom voziku, sú posudzované ako hračky s určitou kultovou symbolikou (Olexa/Nováček 2013, 32, tab. 20: hrob 40).

E. Krekovič (2014, 451) pri spracovaní germánskych pohrebísk predpokladá, že v detských a ženských hroboch mohli miniatúry spĺňať rozdielnu funkciu. Exempláre z detských hrobov interpretuje ako detské hračky alebo výrobky, ktoré boli vyhotovené priamo deťmi. Artefakty zo ženských hrobov zase vysvetľuje ako nádoby na kozmetické prípravky, lieky a iné liečivá či narkotiká. T. Zeman (2016, 210) pri spracovaní súboru z južnej Moravy z doby rímskej zistil, že sú bežné aj na sídliskách (v zásype objektov) a ide prevažne o v ruke vyrábané exempláre s nejasnou funkciou. Mohli slúžiť ako schránky pre potraviny alebo pochutiny, téglíky alebo lampičky, avšak symbolický alebo rituálny význam v sídliskovom prostredí nebolo možné zachytiť.

Zaujímavosťou je výskum, ktorý na neolitických miniatúrných nádobách z Těšetic-Kyjovic vykonali M. Králík a M. Hložek (2005–2006). Sledovaním odtlačkov prstov zistili, že ide o výrobky detí, ktoré napodobňovali zrejme predmety používané dospelými. Pri vyhodnocovaní zohľadnili však aj ďalšie kritériá, ako malé rozmery nádob, ich nedokonalý a neforemný tvar, prípadne aj odtlačky nechtov vo vnútri nádob (Králík/Hložek 2005–2006, 28).

Na základe interpretácií rôznych bádateľov možno skonštatovať, že použitie miniatúrnych nádob sa dá rozdeliť v podstate do troch hlavných okruhov:

- hračky, prípadne výrobok dieťaťa;
- nádoby v domácnosti – slúžiace na uschovanie rôznych (možno vzácnejších) ingrediencií – koreniny, masť, liečivá, ojedinele farby;
- nádoby na rituálne účely, prípadne milodary.

MINIATÚRA AKO STAROŽITNOSŤ? ÚVAHY NAD ARCHAICKÝMI PREDMETMI Z HRADISKA VALY

Ludí odjakživa priťahovali predmety, ktoré sa vymykajú z ich zaužívaného spôsobu života a každodenných činností. Náhodne nájdené artefakty museli byť zvláštne buď svojím tvarom, alebo farbou, možno výzdobou, keďže upútali svojho nálezcu, a tým sa odlišovali od bežne používaných predmetov. Pre bežného človeka mohli predstavovať niečo tajuplné, nadprirodzené. Archaické predmety v období včasného stredoveku ojedinele nachádzame v hroboch ako sprievodný milodar, ktorý buď dali pozostalí mŕtvemu do hrobu, alebo to bola vec, ktorá patrila zosnulému už počas jeho života. Týmito artefaktmi sa v minulosti u nás zaoberali viacerí autori vo svojich štúdiách (Hanuliak 2004a; Kolník/Rejholcová 1986; Kolníková 1973; Kraskovská 1971). Venovali sa im však aj bádatelia pri spracovaní jednotlivých lokalít, predovšetkým pohrebísk (napr. Čilinská 1966, 164; Zábajník/Bereš 2016, 83, 84).

Praveké nádoby sa veľmi vzácne objavujú aj na včasnostredovekých lokalitách. Na sídliskách či hradiskách je ich však ťažké interpretovať ako archaický predmet na rozdiel od nálezov v hroboch, kde sa to dá zaiste jednoznačnejšie identifikovať. Miniatúrna nádoba z Bojnej bola objavená takmer na dne zemnice. V niekoľkých ďalších objektoch na hradisku Valy sa našli nádoby, avšak zo včasného stredoveku, podobne voľne ležiace na podlahe príbytku alebo stojace pri peci (Jakubčinová/Vangľová 2015, 79, 80). Všetky tieto objekty s nádobami poukazujú na náhly odchod jej obyvateľov, počas ktorého si ich majitelia nestihli vziať z príbytku niektoré veci, prípadne si nemohli zobrať všetko so sebou, čo je možno aj prípad tejto miniatúrnej nádoby.

Hlinené nádoby boli bežnou hrobovou prílohou, avšak nález pravekej nádoby v mladšom hrobe možno vnímať ako zaujímavosť, pretože pozostalí si museli uvedomovať, že praveká nádoba nebola súčasťou ich vtedajšej kultúry. Jeden exemplár „nádobky“³ z doby bronzovej sa našiel v mužskom hrobe 409 v Devínskej Novej Vsi spolu s nožom a fragmentmi vedra (Eisner 1952, 94, 238). Praveká nádoba s jedným uškom pochádza z hrobu 177 na pohrebisku v Pilismarót-Basaharc, kde bola uložená pri ľavej nohe mŕtvej ženy (Fettich 1965, 59, 60, obr. 98: 16). Staršie (praveké alebo včasnohistorické) nádoby vo včasnostredovekých hroboch mohli predstavovať aj predmety vykopané priamo na mieste pohrebiska pri hĺbení hrobu, kde už existovalo staršie osídlenie alebo hroby. Do hrobu boli následne vložené azda na základe určitej piety (Kraskovská 1971, 127, 128).⁴ Nemožno ešte nespomenúť pyxidu zo slonoviny z neskorej doby rímskej pochádzajúcu údajne z porušeného hrobu v Čiernych Kľačanoch, kde bola vraj nájdená spolu s ďalšou (pravekou) miniatúrnou nádobou⁵ (Kolník/Veliáčik 1983, 17, 19, obr. 3; 4: 11). Častejšie sa však stretáme s ojedinelým črepom, niekedy perforovaným, uloženým (náhodne alebo zámerne) do hrobu, ktoré však taktiež, ako všetky kuriozity, patria k unikátnym nálezom. Napríklad perforovaný črep z terry sigillaty pochádza z hrobu 471 v Čakajovciach (Rejholcová 1995, 51, tab. LXXIV: 9), alebo črep z mladšej doby rímskej z hrobu 14/60 z Valalík-Všechsvätých (Zábojník/Béřeš 2016, 22, 83).⁶ Okrem hlinených nádob či osamotených črepov sa výnimočne vyskytli aj sklenené nádoby, resp. ich fragmenty, ktoré boli pre ľudí vo včasnom stredoveku rovnako nevšedné (Hanuliak 2004a, 31). Znamenala praveká nádoba či črep „majetok“ mŕtveho alebo mu ju ako milodar vložil do hrobu jeho príbuzný, ktorý sa takto vzdal niečoho cenného?

Doba bronzová je na hradisku Valy zastúpená ešte fragmentom bronzového hrotu oštepú (Pieta 2015, obr. 3: 12), ktorý nepatrí medzi tradične vyhľadávané predmety známe zo zberateľských aktivít človeka v období včasného stredoveku. Ľudia však mali vždy tendenciu staré veci znovu využiť, prípadne ich nanovo spracovať. Je to trend bežný aj v dnešnej modernej dobe, ale podobný stav bol zaiste aj vo včasnom stredoveku. Bronz bol dôležitou surovinou, ktorú bolo možné opätovne zužitkovať na výrobu nových predmetov, napríklad ozdôb, čomu muselo predchádzať jeho nové spracovanie. Fragment hrotu oštepú však mohol označovať len zberateľský artefakt, rovnako ako viaceré neúplné bronzové exempláre objavené vo včasnostredovekých hroboch, často uložené v plátňovom alebo koženom vrečku zavesenom (zrejme) na opasku (Hanuliak 2004a, 26, obr. 1: 5, 9, 10, 14). Možno však symbolizoval amulet s magickým významom alebo len pozoruhodnú vec, ktorú niekto našiel a ponechal si ju.

Ako vnímať archaické predmety objavené na hradiskách a je možné ich jednoznačne interpretovať ako starožitnosti? Prečo ľudia v tej dobe zbierali staršie artefakty, často aj poškodené? Chceli ich znova využiť? A mohli byť uplatnené vo svojej primárnej funkcii alebo im bol daný druhotný účel? A je vôbec možné sa na ne pozrieť podľa ich predpokladaného spôsobu použitia? V nedávnej dobe sa takýmto exemplárom podrobne venoval Š. Ungerman (2009, 238), vychádzajúc z práce A. Mehlingovej (1998), ktorá rozdelila archaické predmety nájdené v merovejských hroboch podľa spôsobu využitia do štyroch skupín:

- opätovné využitie (buď na pôvodný alebo sekundárny účel);
- ozdoba;
- zberateľský artefakt;
- magické vlastnosti – amulety.

Nálezy miniatúry hlinenej nádoby a fragmentu bronzového hrotu šípu z doby bronzovej nepredstavujú na hradisku v Bojnej ojedinelé rarity. Počas jednotlivých rokov výskumu bolo objavených niekoľko artefaktov (tabela 1), ktoré patria do staršieho obdobia než je dominantné osídlenie lokality. V nedávnej dobe sa týmto predmetom z pohľadu ich chronologického usporiadania venoval K. Pieta (2015, 10–14, obr. 3) v rámci štúdie o osídlení hradiska a jeho blízkeho okolia. Rozdelil ich podľa obdobia:

- neolit/eneolit (štiepaná industria, sekeromlat, klin, hlinená nádoba);
- doba bronzová (fragment bronzového hrotu oštepú);
- doba laténska (fragment skleneného náramku);
- doba rímska (mince, neúplná bronzová spona).

³ V publikácii chýba vyobrazenie a presnejšie údaje, ale autor v texte spomína „nádobku“ v strede hrobu, takže sa dá predpokladať, že išlo o malý exemplár (Eisner 1952, 94).

⁴ Podobný názor má aj T. Trębaczkiwiczová (1963, 137, tab. I: c), ktorá takto interpretovala náhodný nález lužickej nádoby vo včasnostredovekom mužskom hrobe 34, nájdený v blízkosti ľavého lýtka mŕtveho.

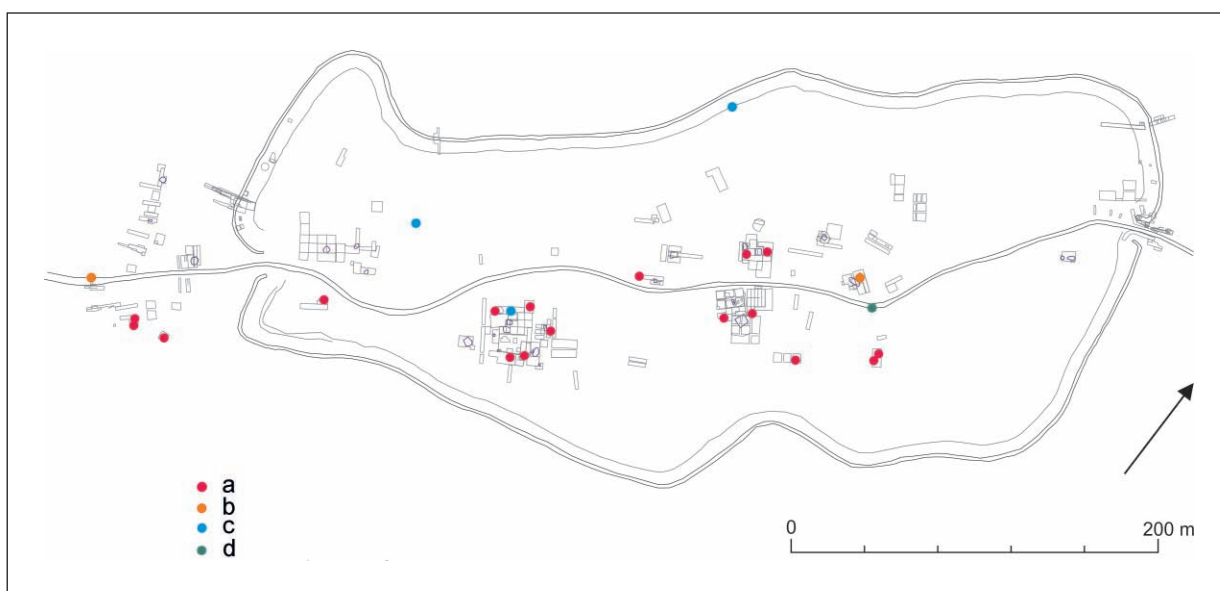
⁵ Jednoznačné interpretovanie týchto nádob ako súčastí hrovej výbavy nie je možné určiť, keďže išlo o porušený hrob, ktorý nebol správne odkrytý (Kolník/Veliáčik 1983, 17).

⁶ Pre ďalšie lokality pozri (Ungerman 2009, 236, pozn. 7).

Tieto artefakty je možné rozdeliť tiež podľa materiálu, z ktorého boli vyrobené:

- kamenné predmety (štiepaná industria, sekeromlat, klin);
- bronzové predmety (fragment bronzového hrotu oštetu, neúplná bronzová spona, mince);
- sklenené predmety (fragment skleneného náramku);
- hlinené predmety (nádoby).

Veľmi často ide o ojedinelé artefakty pochádzajúce z rôznych období, ako napríklad fragment skleneného náramku, neúplná bronzová spona či fragment bronzového hrotu oštetu alebo minca (Pieta 2015, 13, 14, obr. 3: 11–13). Našli sa predovšetkým pri znižovaní vrstiev v jednotlivých sondách, časť nálezov pochádza zo zberu (hlavne kovové predmety ako minca a fragment hrotu oštetu), prípadne zo zásypu objektov alebo z ich tesnej blízkosti (miniatúrna nádoba a štiepaná industria). Sú rozptýlené po celom areáli hradiska a aj na západnom predhradí (obr. 4). Väčšia koncentrácia bola objavená na najvyššie položenom mieste, na ploche 3, kde bolo preskúmaných niekoľko zahĺbených obytných a sídliskových objektov, ako aj nadzemných stavieb zo včasného stredoveku. Najpočetnejšie sú na lokalite zastúpené kamené artefakty – úštepy alebo jadiá, originálny je však objav klinu a sekeromlatu.



Obr. 4. Bojná I-Valy, lokalizácia jednotlivých artefaktov – starožitností – v areáli hradiska. a – kamenné predmety; b – hlinené predmety; c – bronzové predmety; d – sklenené predmety.

Celý súbor z Bojnej predstavuje základné archaické typy, aké môžeme nájsť aj vo včasnostredovekých hrobách, t. j. nádoby, črepy nevynímajúc (Hanuliak 2004a; Kraskovská 1971). Na zberateľskú aktivitu Slovanov môžu poukazovať predovšetkým ojedinelé predmety. Mohli ich znovu využiť v základnej alebo v sekundárnej funkcii. Napríklad L. Kraskovská (1971, 130) konštatovala, že spony v hrobách z obdobia avarskeho kaganátu boli často nájdené vo funkčnej polohe – na hrudi, prípadne pri lebke a mohli teda plniť svoju funkciu – čiže spínanie odevu, zatiaľ čo Z. Čilinská (1966, 164) ich pokladala skôr za ozdobu odevu. M. Hanuliak (2004a, 31) pri spracovaní nálezov zo včasnostredovekých pohrebísk zistil, že spony sa často nachádzali skôr v sekundárnej pozícii, a preto podľa neho mali iný, skôr symbolický alebo magický význam. Spona z Bojnej je deformovaná, čiže možno skôr predpokladať, že ide o zberateľský kus, azda s magickým významom (?), prípadne polotovár pripravený na spracovanie. Zaiste však nevieme upresniť, či sponu pri nájdení objavili zachovanú celú, vo funkčnom stave, alebo už bola poškodená.

Tabela 1. Bojná I-Valy. Súpis a názovové okolnosti archaických artefaktov objavených na hradisku do roku 2016.

por. č.	rok	prír. č.	názov predmetu	surovina	plocha/sektor/sonda	kontext	dátum
1	2004	67	kosáková čepeľ zo silicitu	kameň	západné predhradie, sonda V/2004	vrstva	12. 10. 2004
2	2006	bez čísla	„minca (Constantinus I.) č. mince 9131“	bronz	plocha hradiska	zber	1. 5. 2006
3	2006	bez čísla	„minca (Jovianus) č. mince 9036“	bronz	plocha hradiska	zber	1. 1. 2006
4	2007	180	fragment jadra z rádiolaritu	kameň	plocha 3, sektor IX-D/16a, S XII/c	K 12, zber	18. 7. 2007
5	2007	1100	jadro zo silicitu	kameň	plocha 5, sektor VI-D/22a-d, S X/c/2007	K 123.1	11. 9. 2007
6	2008	1	čepeľ z limnosilicitu	kameň	plocha hradiska	zber	4. 6. 2008
7	2008	197	spona	bronz	„plocha 3, sektor IX-D/8c, 13a, S XI/a/2008“	K 172.1	16. 7. 2008
8	2008	217	časť čepele z rádiolaritu	kameň	„plocha 3, sektor IX-D/14a, 9c, S XI/b/2008“	K 174.1	21. 7. 2008
9	2008	408	fragment jadra z obsidiánu	kameň	plocha 8, sektor V-D/17d, 18c, 22a, d, 23c, b, S XVI/2008	K 2.38	6. 8. 2008
10	2008	552	jadro z obsidiánu	kameň	plocha 8, sektor V-D/17d, 18c, 22a, d, 23c, b, S XVI/2008	K 1.1	1. 8. 2008
11	2008	745	„sekeromlat z granitu až granodioritu“	kameň	„plocha 3, sektor IX-D/22c, sonda XIV/a/2008“	K 292.1	16. 10. 2008
12	2009	20	čepeľ zo silicitu	kameň	„plocha 5, sektor VI-D/9d (10-15 m), sonda III/c“	K 150.5	7. 7. 2009
13	2009	78	časť čepeľky z obsidiánu	kameň	plocha 3, sektor IX-D/22d, 23c, sonda II/a	K 324.1	14. 7. 2009
14	2009	131	klin z prachovca	kameň	plocha 10, sektor XI-D/13a, b, sonda VIII/b	K 1.17	16. 7. 2009
15	2009	422	časť čepele z rádiolaritu	kameň	„plocha 7, sektor VI-C/20c, rušenie kontrolného bloku v K 205, výplň zemnice 5“	K 205	18. 8. 2009
16	2009	493	čepeľ dýky	bronz	plocha hradiska, sektor X-C/13a	zber K 0.177	11. 9. 2009
17	2009	519	úštep z rádiolaritu	kameň	plocha 7, sektor IV/E, VI-C/19d, 20c, 24b, 25a	„K 224.1 (hĺ. 30 cm)“	16. 9. 2009
18	2009	389	fragmenty pravekej nádoby	hlina	plocha 6, rez cez cestu, sektor XIV-D/1d, 6a, sonda VI/c/2008, západný profil	hĺ. 50 cm	25. 8. 2009
19	2011	141	„čepeľ z rádiolaritu až rohovca“	kameň	plocha 3, sektor I/I, IX-D/7a, c, 12a	K 470.5	6. 8. 2011
20	2012	483	fragment náramku	sklo	„plocha hradiska, cesta nad plochou 8, sektor V-D/8a, b“	zber	20. 9. 2012
21	2013	33	„minca (Constans/Constantius/Constantius Gallus)“	bronz	vnútorná strana hradiska, priekopa pri severnom vale, sektor VII-B/7a	zber	9. 7. 2013
22	2013	272	„čepeľové škrabadlo z limnosilicitu“	kameň	„plocha 7, sektor VII-C, D/21d, 1a sonda XXX/a“	„K 275 (10–12 m)“	13. 8. 2013
23	2015	20	industria štiepaná	kameň	„plocha 5, sektor VII-D/6c, d 11a, b sonda XXXIV/i“	K 252	27. 7. 2015
24	2016	43	miniatúra nádoby	hlina	„plocha 9, sektor V-C, D/23d, 3b, d, sonda XLII/b, objekt 41 (Z polovica)“	K 99	18. 8. 2016
25	2018	53	industria štiepaná	kameň	západné predhradie, sektor XIII-D/18b, 19a, sonda LVIII	K 169	24. 7. 2018
26	2018	71	industria štiepaná	kameň	západné predhradie, sektor XIII-D/18b, 19a, sonda LVIII/b	K 169	15. 8. 2018

Podobne aj mince v hrobách nachádzame najčastejšie v dvoch odlišných pozíciách – ako súčasť náhrdelníka, resp. ozdoby krku, prípadne prišité na odev (perforované kusy), alebo uložené vo vrecku zavesenom na opasku, možno ako amulet alebo zberateľský predmet (Kraskovská 1971, 130). V oboch prípadoch však mohli spĺňať aj rituálny či magický účel, pretože niektorí ľudia (skôr deti, prípadne ženy) ich nosili ako ozdobu na krku alebo šatách a iní (pravdepodobne muži) ich zase mali odložené vo vrecku

zavesenom na opasku (Ungerma 2009, 243). Portrét na minciach zrejme pre Slovanov neznamenal nejakú konkrétnu osobu, prípadne nebol pripomienkou doby rímskej, ale zastupoval skôr mýtickú postavu alebo nejakého boha, a práve tým boli mince pre nich výnimočné a nosili ich aj napriek tomu, že už razba bola málo viditeľná (Ungerma 2009, 248). Mince z Bojnej reprezentujú exempláre, ktoré majú razbu ošúchanú tak veľmi, že je až ťažko čitateľná a sú bez prerazeného otvoru na zavesenie, čiže neslúžili ako prívesok. E. Kolníková (1973, 132) sa domnieva, že mince s takto deformovanou razbou svedčia o ich častom používaní, čiže slúžili ako amulety s magickou funkciou, a zväčša boli schované vo vrecku. Na základe týchto informácií je teda možné sa domnievať, že mince z Bojnej patrili skôr mužom.

Magický význam zrejme vyjadrovali aj fragmenty laténskych sklenených náramkov, predovšetkým modrej farby. Ich obľúbenosť vyplývala azda z toho, že mali „farbu neba“, s čím sa mohla spájať aj viera v ich údajne „čarovnú moc“ (Ungerma 2009, 242, 243). Objavujú sa v hroboch, často spolu s inými predmetmi na jednom mieste, akoby uložené v organickom vrecku na opasku (Hanuliak 2004a, 31; Kras-kovská 1971, 129). Ich výskyt na hradiskách či sídliskách, bez sprievodného keramického materiálu, je považovaný za svedectvo o náhodných nálezoch (Meduna 1997, 256).

Poslednú skupinu predstavuje štiepaná a brúsená industria, ktorú bádatelia zvyčajne nezaraďujú medzi starožitnosti. Štiepaná industria sa často vyskytuje vo včasnostredovekých hroboch ako súčasť kresadla namiesto kresacích kameňov,⁷ ale obvyklé sú aj na hradiskách. Ide o rôzne druhy, prevláda však silicit (nielen z miestnych zdrojov), limnosilicit a rohovec. Nejde pritom len o čepele či úštepy, ale aj o jadrá. Autori sa zhodujú na tom, že to sú praveké nálezy, ktoré pochádzajú buď z blízkeho okolia lokality, alebo aj priamo z nich, ak boli dlhodobejšie osídlené.⁸ Boli zrejme náhodne nájdené a druhotne využité pri príprave ohňa. V hroboch sa často našli na jednom mieste spolu s inými predmetmi, zväčša v oblasti panvy, akiste uložené v koženom alebo plátňovom (organickom) vrecku (Hanuliak 2004b, 130, 131). L. Kaňáková Hladíková (2014, 205) tvrdí, že rôznorodosť druhov štiepanej industrie na jednej lokalite môže svedčiť o tzv. *garbage economy*, čiže zbere rozmanitých využiteľných artefaktov v oblasti pravekých sídlisk, pričom každý jedinec si vyberal materiál, ako aj konkrétnu lokalitu, zaujímavý práve pre neho. Ku kamennej industrii sa však viažu aj viaceré povery (pretrvávajúce až do 20. stor.), ktoré by sa mohli spájať s ojedinelým výskytom týchto artefaktov na sídliskách či hradiskách z obdobia včasného stredoveku. Považovali sa za pozostatok úderu blesku, čo im dávalo magickú (ochrannú a uzdravujúcu) moc (Ungerma 2009, 241). Väčší dôraz sa kládol na predmety, ktoré mali v strede otvor slúžiaci na nasadenie poriska. Verilo sa, že boli prevrtané bleskom, a preto boli účinnejšie v ochrane proti zlým duchom (Sklenář 1999, 24, 25). Odhliadnuc od týchto „magických predstáv a povier“ je ich ojedinelý nález možné vysvetliť jednoducho zvedavosťou a záujmom o nezvyčajné predmety, keďže takýto objav bol určite pozoruhodný a neobvyklý. Ich iné využitie predstavuje napríklad objavenie kamennej sekery v hrobe 1 vo Veľkom Cetíne, poloha Pilišské, ktorá bola uložená pri pravej ruke muža – bojovníka s ostrohami (Ruttka/Ruttkaová 1998, 142). Ide zaiste o kuriózný prípad, kde kamenná sekera možno predstavovala náhradu za železný exemplár (?).

Na hradisku Valy sa počas niekoľkých rokov výskumu odkrylo viacero obytných objektov, množstvo drobných predmetov (predovšetkým zo železa), ale aj veľký objem keramického materiálu. A aj keď ešte celý tento bohatý keramický súbor nie je kompletne spracovaný, podarilo sa v ňom pravekú alebo včasnohistorickú keramiku zachytiť zatiaľ len v ojedinelých prípadoch. Ide napríklad o už spomínanú miniatúru zo zemnice 10, prípadne ojedinelý črep z plochy 7,⁹ a jednu nádobu (neolit/eneolit) objavenú na západnom predhradí pri skúmaní rezu cez cestu.¹⁰ Opevnenie na hradisku bolo vybudované predovšetkým z hliny pochádzajúcej priamo z areálu lokality. Na lidarových snímkach sa podarilo zachytiť široký priestor vo vnútornej časti v blízkosti valu, z ktorého bola táto zemina zrejme odčlenená (Ruttka 2015, 304). Opevnenie bolo skúmané na niekoľkých miestach. Keramiku a ďalšie artefakty, ktoré sa pritom získali, možno predbežne zaradiť predovšetkým do včasnostredovekého obdobia. Neprítomnosť keramického materiálu z minulých období môže poukazovať na to, že archaické predmety pochádzali

⁷ Boli objavené na Slovensku aj na Morave, napríklad na pohrebisku v Starom Měste (Hrubý 1955, 118, obr. 15), v Olomouci-Nemilanoch (Přichystal 2014, 200), v Stěbořicích (Kouřil/Tymonová 2013, 150, 151), v Hradci nad Moravicí (Kouřil 2004, 70, pozn. 19), vo Veľkých Bílovicích (Měřínský 1985, 45, 46), v Mužle-Čenkove (Hanuliak/Kuzma 2015, 102, 103), v Skalici (Budinský-Krička 1959, 25) alebo vo Valalíkoch-Všechsvätých (Zábojník/Béřeš 2016, 77), ako aj na ďalších včasnostredovekých pohrebiskách, veľmi často v hroboch mužov (Hanuliak 2004b, 130, 131, obr. 139).

⁸ Literatúru pozri v pozn. 7.

⁹ Za informáciu ďakujem kolegyni Mgr. T. Vangľovej, PhD.

¹⁰ Túto situáciu sa však podarilo v poslednom období zmeniť, keďže na západnom predhradí bolo počas výskumu v roku 2019 objavených niekoľko pravekých črepov.

skôr zo zberateľskej činnosti obyvateľov hradiska, a išlo teda najmä o náhodne objavené exempláre, a že lokalita nebola intenzívne osídlená v staršom období. Či boli tieto exempláre nájdené neúmyselne, alebo išlo o zámerné vyhľadávanie iných starších lokalít je otázne, ale v blízkosti hradiska Valy sa nachádza niekoľko významných nálezísk (napr. poloha Bojná V-Halšiny, Úhrad či Marhát), kde mohli byť jednotlivé artefakty odkryté (*Pieta 2015*, 10–14).

ZÁVER

Nález miniatúrnej nádoby na hradisku Valy je pozoruhodný a prináša so sebou viacero otázok, ktorých odpovede sa nesú neraz v hypotetickej rovine. Vo včasnom stredoveku sa miniatúrne nádoby vyskytovali, ale nepatrili k rozšírenému typu nádob. Zrejme preto objav takejto miniatúry zaujal človeka (nálezcú), ktorý si ju vzal domov. Jednotliví bádatelia interpretujú funkciu miniatúrnych nádob (aj keď z odlišných období) často podobným spôsobom – ako hračky či výrobky dieťaťa, nádoby slúžiace na uchovávanie rôznych korenín, pochutín, masťí alebo olejov či liečiv, prípadne ako nádoby určené pre rituálne či obetné účely. Zaiste však možno súhlasiť s *T. Zemanom* (2016, 210), ktorý konštatuje, že nie je možné vypracovať všeobecné vysvetlenie pre všetky miniatúrne nádoby, ale je potrebné k nim pristupovať individuálne podľa konkrétneho nálezového kontextu.

Miniatúrna nádoba z Bojnej patrí k archaickým exemplárom – starožitnostiam. Vo všeobecnosti sa tento druh artefaktov v domácnosti buď nepoužíval vôbec, alebo len na výnimočné účely. Je možné, že podobne tomu tak mohlo byť tiež vo včasnom stredoveku, a nádoba slúžila skôr na uchovávanie vzácnejších ingrediencií v domácnosti. Možno práve preto, že išlo o netradičný artefakt objavený náhodne, mala pre človeka vyššiu hodnotu. Konkrétne ako nádoba pre majiteľa neoplývala zvláštnymi magickými schopnosťami, ale práve neobyčajný spôsob nájdenia sa mohol spájať s určitým druhom rituálu a symbolizovať istú vzácnosť.

A komu patrila, resp. kto bol jej majiteľom? Žene, dieťaťu alebo mužovi? Priniesol nález domov muž zo svojich „potuliek“ a daroval ho žene či dieťaťu, alebo ide o predmet, ktorý sa dedil v rodine? Úvahy nad týmito otázkami môžu byť rôzne. Exempláre vyslovene prináležiace ženám či deťom na hradisku Valy nepredstavujú bohatú skupinu (časti náušnic, praslenny, ostrohy malej veľkosti, roľníčky či lunice), a oproti výstroju jazdca a bojovníka tvoria výraznú menšinu. Malé až miniatúrne hlinené nádoby sa neraz interpretujú ako hračky (deti ale mohli ako hračky používať aj predmety z menej trvácneho materiálu, ktoré sa nemuseli zachovať). V tomto prípade však nie je jednoznačné, či ide o hračku a skôr by sa o nej dalo uvažovať ako o nádobe využívanej v domácnosti. Žena sa vo včasnom stredoveku viaže predovšetkým s domácnosťou a s výchovou detí. Ale možno túto miniatúru spájať len výlučne so ženou? Predmety dennej potreby, resp. z domácnosti, boli určite bežné nielen pre ženy, ale tiež pre mužov, hoci je zaiste jasné, že v danom období bola zreteľnejšia deľba práce na ženskú a mužskú. Napriek tomu miniatúra nemusela patriť vyslovene žene, pretože rovnako pre muža pracujúceho s hlinou – hrnčiara – mohla byť jedinečnou raritou.

Nález miniatúry podnietil úvahy nad starožitnosťami na hradisku Valy a potrebu znova sa pozrieť aj na ďalšie podobné exempláre z tejto lokality. Ich využitie mohlo byť bezpochyby rôznorodé, či už na ich predurčený účel, alebo boli inak druhotne užitočné. Je možné, že v sebe skĺbili aj niekoľko funkcií, napríklad mohli slúžiť ako ozdoba s určitým magickým, resp. ochranným významom (napr. minca). Rovnako však prvotná funkcia mohla odznieť (napr. pri poškodení spony), a preto sa zmenilo aj jej postavenie a účel (zo spony sa stal polotovár alebo zberateľský exemplár).

Interpretovanie archaických artefaktov z Bojnej však zostáva naďalej otvorené, keďže výskum pokračuje a aj táto hypotéza o pravdepodobných zberateľských aktivitách obyvateľov lokality by mohla byť ešte ináč vysvetlená. Na stavbu valov sa využil materiál len z určitého priestoru hradiska a staršie, možno len krátkodobé, osídlenie nemuselo byť zachytené. Rovnako aj podrobné spracovanie celého keramického materiálu by mohlo priniesť nové informácie. Neprítomnosť keramiky však zatiaľ poukazuje na to, že archaické predmety pochádzali pravdepodobne zo zberateľskej činnosti. Mohlo ísť o náhodne objavené artefakty, ale taktiež o zámerné vyhľadávanie starších lokalít, napríklad z blízkeho aj vzdialenejšieho okolia hradiska Valy.

LITERATÚRA

- Baskova 2015
V. A. Baskova: Gliňannyje izdelija srednevekovoj Vologdy (po materialam raskopok na Kremlevskoj ploščadi. In: *Meždunarodnaja polevaja škola v Bolgare. Sbornik materialov itogovoj konfederacii*. Kazaň – Bolgar 2015, 51–57.
- Bátora 2015
J. Bátora: Artefakty. In: V. Furmánek (zost.): *Staré Slovensko 4. Doba bronzová*. Nitra 2015, 41–101.
- Bialeková 1993
D. Bialeková: Slovanské pohrebisko v Povedime (poloha Na laze II/71). *Študijné zvesti AÚ SAV* 29, 1993, 179–207.
- Budinský-Krička 1959
V. Budinský-Krička: *Slovanské mohyly v Skalici*. Bratislava 1959.
- Čilinská 1966
Z. Čilinská: *Slawisch-awarisches Gräberfeld in Nové Zámky*. Bratislava 1966.
- Dostál 1982
B. Dostál: Drobná pohřebišťe a rozptýlené hroby z Břeclavi-Pohanska. *Sborník prací Filosofické fakulty Brněnské university* E 27, 1982, 135–201.
- Eisner 1952
J. Eisner: *Devínska Nová Ves*. Bratislava 1952.
- Eisner 1966
J. Eisner: *Rukověť slovanské archeologie*. Praha 1966.
- Fettich 1965
N. Fettich: *Das awarenzeitliche Gräberfeld von Pilismarót-Basaharc*. Budapešť 1965.
- Frolíková-Kalischová 2009
D. Frolíková-Kalischová: Hrnce, hrnky, hrnečky. In: P. Dresler/Z. Měřinský (ed.). *Archeologie doby hradištní v České a Slovenské republice. Sborník příspěvků přednesených na pracovním setkání Archeologie doby hradištní ve dnech 24.–26. 4. 2006*. Brno 2009, 94–98.
- Fusek 1994
G. Fusek: *Slovensko vo včasnoslávskom období*. Nitra 1994.
- Furmánek 2010
V. Furmánek: Radzovce. *Osada ľudu poľnohospodárskych polí*. Nitra 2010.
- Hanuliak 2004a
M. Hanuliak: Predmety pravekej a včasnohistorickej proveniencie na veľkomoravských nekropolách z územia Slovenska. *Študijné zvesti AÚ SAV* 36, 2004, 25–34.
- Hanuliak 2004b
M. Hanuliak: *Veľkomoravské pohrebiská. Pochovávanie v 9.–10. storočí na území Slovenska*. Nitra 2004.
- Hanuliak 2005
M. Hanuliak: Netradičné formy nádob z veľkomoravských pohrebiskových lokalít. *Študijné zvesti AÚ SAV* 38, 2005, 71–78.
- Hanuliak/Kuzma 2015
M. Hanuliak/I. Kuzma: *Mužla-Čenkov II. Osídlenie z 9.–12. storočia*. Nitra. 2015.
- Hanuliak/Turčan 1993
M. Hanuliak/V. Turčan: Keramické nálezy zo sídliskových objektov. In: M. Hanuliak/I. Kuzma/P. Šalkovský: *Mužla-Čenkov I. Osídlenie z 9.–12. storočia*. Nitra. 1993, 71–86.
- Hrubý 1955
V. Hrubý: *Staré Město. Velkomoravské pohřebiště „Na Valách“*. Praha 1955.
- Chvojka 2009
O. Chvojka: *Jižní Čechy v mladší a pozdní době bronzové*. Brno 2009.
- Jakubčinová/Vangľová 2015
M. Jakubčinová/T. Vangľová: Príspevok k vnútornej zástavbe hradiska Bojná I-Valy. In: K. Pieta/Z. Robak (ed.): *Bojná 2. Nové výsledky výskumu včasnostredovekých hradísk*. Nitra 2015, 63–90.
- Kaňáková Hladíková 2014
L. Kaňáková Hladíková: Posudek souboru štípané industrie z pohřebiště Olomouc-Nemilany. In: R. Přichystalová/M. Kalábek (ed.): *Raněstředověké pohřebiště Olomouc-Nemilany. Katalog*. Brno 2014, 203–205.
- Kolčín/Chorošev/Janin 1981
B. A. Kolčín/A. S. Chorošev/V. L. Janin: *Usad'ba novgorodskovo chudožnika XII v. Moskva* 1981.
- Kolník/Rejholcová 1986
T. Kolník/M. Rejholcová: Rímske reliktý na slovanských náleziskách a problém antických tradícií u Slovanov. *Slovenská archeológia* 34, 1986, 343–356.
- Kolník/Veliačik 1983
T. Kolník/L. Veliačik: Neskoroantická pyxida z Čiernych Kľačian. (Ikonografia, datovanie a vzťahy k Veľkej Morave). *Slovenská archeológia* 31, 1983, 17–84.
- Kolníková 1973
E. Kolníková: K sekundárnemu používaniu rímskych mincí na Slovensku. *Nuismatické listy* 28, 1973, 129–137.
- Kouřil 2004
P. Kouřil: Raně středověký bojovnícký hrob z Hradce nad Moravicí. *Slovenská archeológia* 52, 2004, 55–76.
- Kouřil/Tymonová 2013
P. Kouřil/M. Tymonová: *Slovanský kostrový mohylník ve Stěbořicích*. Brno 2013.
- Kraskovská 1947
E. Kraskovská: Zpráva o staroslovanskom nálezisku pri Kútoch. *Historica Slovaca* 5, 1947, 158–162.
- Kraskovská 1957
L. Kraskovská: Slovanské nálezy z Vysokej pri Morave. *Študijné zvesti AÚ SAV* 2, 1957, 101–104.
- Kraskovská 1971
E. Kraskovská: Laténske a rímske reliktý v slovansko-avarských hroboch na Slovensku. *Sborník prací Filosofické fakulty Brněnské university* E 16, 1971, 127–131.
- Králík/Hložek 2005–2006
M. Králík/M. Hložek: Hodnocení otisků prstů na dvou miniaturních keramických nádobkách kultury s moravskou malovanou keramikou z Těšetic-Kyjovic. *Sborník prací Filosofické fakulty Brněnské university* M 10–11, 2005–2006, 21–31.
- Krekovič 2014
E. Krekovič: Miniaturgefäße im quadischen Kultur-gebiet in der Slowakei. In: R. Madyda-Legutko/J. Rodzińska-Nowak (red.): *Honoratissimum assensus genus*

- est armis laudare. Studia dedykowane Profesorowi Potrowi Kaczanowskiemu z okazji siedemdziesiątej rocznicy urodzin.* Kraków 2014, 443–453.
- Meduna 1997 J. Meduna: Latènezeit. In: L. Poláček (Hrsg.): *Studien zum Burgwall von Mikulčice.* Band 2. Brno 1997, 249–275.
- Mehling 1998 A. Mehling: *Archäika als Grabbeigaben. Studien an merowingerzeitlichen Graberfeldern.* Rahden/Westf. 1998.
- Měřinský 1985 Z. Měřinský: *Velkomoravské kostrové pohřebiště ve Velkých Bílovicích. K problematice venkovských pohřebišť 9.–10. stol. na Moravě.* Praha 1985.
- Mitáš 2015 V. Mitáš: Keramika kultúrneho komplexu juhovýchodných popolnicových polí. In: V. Furmánek (zost.): *Staré Slovensko 4. Doba bronzová.* Nitra 2015, 210–223.
- Novotný 1966 B. Novotný: Hromadný nález hliněných votivních symbolů ze slovanského knížecího hradu u Mikulčic. *Památky archeologické* 57, 1966, 649–688.
- Olexa/Nováček 2013 L. Olexa/T. Nováček: *Pohrebisko zo staršej doby bronzovej v Nižnej Myšli. Katalóg I (hroby 1–310).* Nitra 2013.
- Pieta 2015 K. Pieta: Včasnostredoveké mocenské centrum Bojná – výskumy v rokoch 2007–2013. In: K. Pieta/Z. Robak (ed.): *Bojná 2. Nové výsledky výskumu včasnostredovekých hradísk.* Nitra 2015, 9–50.
- Pieta a i., v tlači K. Pieta/M. Jakubčinová/Z. Robak/T. Vangľová: Výskum včasnostredovekej aglomerácie Bojná v roku 2016. *Archeologické výskumy a nálezy na Slovensku v roku 2016*, v tlači.
- Profantová 2005 N. Profantová: Analýza movitých artefaktů. In: M. Kuna/N. Profantová: *Počátky raného středověku v Čechách.* Praha 2005, 139–207.
- Přichystal 2014 A. Přichystal: Petrografické určení surovín kamenných artefaktů z raněstředověké lokality Olomouc-Nemilany. In: R. Přichystalová/M. Kalábek (ed.): *Raněstředověké pohřebiště Olomouc-Nemilany. Katalog.* Brno 2014, 199–201.
- Rejholcová 1995 M. Rejholcová: *Pohrebisko v Čakajovciach (9.–12. storočie).* Katalog. Nitra 1995.
- Ruttkay 2015 M. Ruttkay: Využitie leteckej prospekcie a skenovania pri výskume hradísk a ich zázemia na západnom Slovensku. In: K. Pieta/Z. Robak (ed.): *Bojná 2. Nové výsledky výskumu včasnostredovekých hradísk.* Nitra 2015, 297–333.
- Ruttkay/Ruttkayová 1998 M. Ruttkay/J. Ruttkayová: Záchranné výskumy vo Veľkom Cetíne. *Archeologické výskumy a nálezy na Slovensku v roku 1996, 1998*, 141, 142.
- Ruttkay/Ruttkayová 2018 M. Ruttkay/J. Ruttkayová: Výskum stredovekého osídlenia a pohrebiska v Nitre na Školskej ulici. *Študijné zvesti AÚ SAV* 64, 2018, 179–200.
- Sklenář 1999 K. Sklenář: *Hromové klíny a hrnce trpaslíků. Z pokladnice české folklórní archeologie.* Praha 1999.
- Šolle 1959 M. Šolle: Knížecí pohřebiště na Staré Kouřimi. *Památky archeologické* 50, 1959, 353–506.
- Točík 1968a A. Točík: *Slawisch-awarisches Gräberfeld in Holiare.* Bratislava 1968.
- Točík 1968b A. Točík: *Slawisch-awarisches Gräberfeld in Štúrovo.* Bratislava 1968.
- Točík 1992 A. Točík: Materiály k dejinám južného Slovenska v 7.–14. storočí. *Študijné zvesti AÚ SAV* 28, 1992, 5–250.
- Trębaczkiwicz 1963 T. Trębaczkiwicz: *Cmentarzysko wczesnośredniowieczne we wsi Psary, pow. Piotrków Trybunalski.* Prace i Materiały Muzeum Archeologicznego i Etnograficznego w Łodzi. Seria Archeologiczna 9. Łódź 1963, 131–166.
- Ungerma 2009 Š. Ungerma: Archäika in den frühmittelalterlichen Gräbern in Mähren. In: P. Maříková Vlčková/J. Mlynářová/ M. Tomášek (eds.): *My things changed things. Social Development and Cultural Exchange in Prehistory, Antiquity, and the Middle Ages.* Praha 2009, 224–256.
- Váňa 1968 Z. Váňa: Vlastislav. Výsledky výzkumu slovanského hradíště v letech 1953–55 a 1957–60. *Památky archeologické* 59, 1968, 5–192.
- Vendtová 1969 V. Vendtová: Slovanské osídlenie Pobedima a okolia. *Slovenská archeológia* 17, Nitra 1969, 119–232.
- Zábojník/Béřeš 2016 J. Zábojník/J. Béřeš: *Pohrebisko z obdobia avarského kaganátu vo Valalíoch-Všechsvätých.* Nitra 2016.
- Zeman 2016 T. Zeman: Miniaturní keramické nádoby z doby římské z jihovýchodní Moravy. *Zborník SNM* 110. *Archeológia* 26, 2016, 207–211.

Finding of a prehistoric miniature vessel in the pit-house at the early medieval hillfort Valy in Bojná

Miriám Jakubčinová

Summary

The early medieval hillfort Valy is situated in the cadastre of Bojná in the south-western part of mountains Považský Inovec which divides Považie and Ponitrie. In the cadastre of village there are, except from the hillfort Valy, several other sites (Fig. 1). Research excavations take place on hillfort constantly since 2007, during them only part of site was explored yet (*Pieta 2015*, 9, 10, fig. 1). Pit-house 10 was discovered in the central part of hillfort (Fig. 2) during seasons 2015–2016. Miniature vessel (Fig. 3) was found on its bottom. Traces of handle were preserved on one side. It is probably small amphora (with one handle) or cup from the Bronze Age. Miniature vessel from Bojná, although it represents prehistoric artefact, was found in early medieval context. It is probably antiquarian artefact. These are usually found in grave as an accompanying inventory but they are discovered also on settlements or hillforts (*Hanuliak 2004a; Kraskovská 1971*).

Miniature ceramic vessels, although they are not widespread, we know from Slovakia (and neighbouring countries) from various time periods since Neolithic. Their precise classification is not explicit. Scientists mostly agree that these miniatures predominantly represent shapes of standard types of vessels usually used in household. To clarification of use of miniature vessel are bound different interpretations – vessels used for rituals of sacrificial uses, vessels used for storage of various spices, fats, seasonings, oils or medicaments or as a toys or products of child. It is possible to agree with *T. Zeman (2016, 210)* who states that it is impossible to develop general explanation for all miniature vessels but it is necessary to approach them individually according to certain finding content and with the help of various analyses (natural scientific or chemical).

Miniature vessel is also antiquity which doesn't represent an exceptional case on hillfort. Several artefacts were discovered during years of research we can classify to the older periods as predominant settlement of hillfort (Fig. 4; Table 1). Whole set of findings from Bojná represent basic types of archaic artefacts which we can find also in early medieval graves, vessels or their fragments also belong to them (*Hanuliak 2004a; Kraskovská 1971*). They are often rare subjects coming from various periods for example fragment of glass bracelet, incomplete bronze fibula, fragment of bronze arrow head or coin (*Pieta 2015*, 13, 14, fig. 3: 11–13). They were found mainly during lowering of layers in trenches. Part of findings was found during fieldwalking, in the filling of features or in their close distance. Mainly rare artefacts can suggest collecting activities of Slavs which could have been used again in their primary or secondary function. Summary of use and interpretation of archaic subjects was done by *Š. Ungerman (2009, 238)*, who came out from the work of *A. Mehling (1998)*. She divided them into four groups:

- reuse (either primary or secondary purpose);
- decoration;
- collecting artefact;
- magical properties – amulets.

Finding of miniature sparked considerations over antiquities on hillfort Valy and the need to evaluate again similar subjects from this locality. Interpretation of archaic artefacts from Bojná still remains open because research continues and also this hypothesis about collecting activities can be interpreted in different manner. Absence of ceramic material however suggests rather the fact that archaic subjects came probably from this collecting activity. It is questionable whether these subjects were discovered accidentally or they came from purposely robbed sites. However there are several important sites found near the hillfort Valy where these artefacts could have been found.

Fig. 1. Bojná, localities in the cadastre of Bojná. Bojná I-Valy, Bojná II-Hradisko, Bojná III-Žihľavník, Bojná IV-Mladý Háj, Bojná V-Halšiny (position of locality on map fixated by M. Bartík and E. Blažová; by *Pieta 2015*, fig. 1).

Fig. 2. Bojná I-Valy, pit-house 10. 1 – Ground plan of feature; 2 – view of pit-house from northwest; 3 – detail of vessel when found.

Fig. 3. Bojná I-Valy, miniature vessel (drawing by N. Vaššová, photo by M. Jakubčinová).

Fig. 4. Bojná I-Valy, localisation of individual artefacts (antiques) in area of hillfort. a – stone artefacts; b – clay artefacts; c – bronze artefacts; d – glass artefacts.

Table 1. Bojná I-Valy. List and circumstances of finding of archaic artefacts discovered at the hillfort by 2018.

Translated by Lucia Nezvalová

Mgr. Miriam Jakubčinová, PhD.
Archeologický ústav SAV
Akademická 2
SK – 949 21 Nitra
miriam.jakubcinova@savba.sk