

## NIETYPOWY OKAZ W NIETYPOWYM MIEJSCU PIERŚCIEN „POMORSKIEGO” NAPIERŚNIKA Z WCZESNEJ EPOKI ŹELAZA ZE SMOLIC, POW. OŚWIĘCIM (POŁUDNIOWA POLSKA)

Karol Dziegielewski – Aldona Garbacz-Klempka – Krzysztof Tunia

DOI: <https://doi.org/10.31577/szausav.2019.suppl.1.7>

*Keywords: Early Iron Age, Pomeranian culture, bronze cast ornaments, multi-part breastplates*

### **A strange specimen in an unusual place : The Early Iron Age ring of a “Pomeranian” breastplate from Smolice, Oświęcim district (southern Poland)**

The tin bronze breastplate ring discussed in this article allows for many interesting observations on many levels. It adds to the list of finds reflecting contacts between the Polish Lowland (especially communities representing the Pomeranian culture) and the Carpathian and Sub-Carpathian zone in the Hallstatt D period. It provides one more example of replacing or “recycling” the components of multi-part sets of “Pomeranian” breastplates. It is unique, however, since certain peculiarities of its shape and ornamentation clearly indicate the artefact was made by a person from beyond the circle of “northern” users of these decorations, probably in a local workshop operating in the upper Vistula River basin. The decorative motifs themselves, bearing traces of modifications, testify to the entangled cultural biography of the specimen (an attempt to “update” the ornament?).

Celem artykułu jest prezentacja pojedynczego pierścienia z brązowego napierśnika, znaleziska wyjątkowo rzadkiego na terenie południowej Polski, pochodzącego z miejscowości Smolice, pow. Oświęcim, woj. małopolskie (ryc. 1). Jest to rejon ujścia karpackiej rzeki Skawy do Wisły – strefa położona w mezoregionie Doliny Górnej Wisły, będącym częścią makroregionu Kotliny Oświęcimskiej (*Kondracki 1978, 394, 395; Solon i in. 2018*). Pierwotny krajobraz tego terenu został przekształcony w trakcie działalności rolniczej człowieka, rozpoczętej już około połowy VI tysiąclecia p. n. e. Stosunkowo słabo zaawansowany stan badań terenowych jest jednak powodem, iż archeologicznie uchwytnie ślady działalności społeczności wykorzystujących ten obszar w czasach pra- i wczesnohistorycznych można określić jako bardzo skromne. Te pograniczne ziemie Małopolski i Śląska znajdują się na uboczu głównych zainteresowań badaczy.

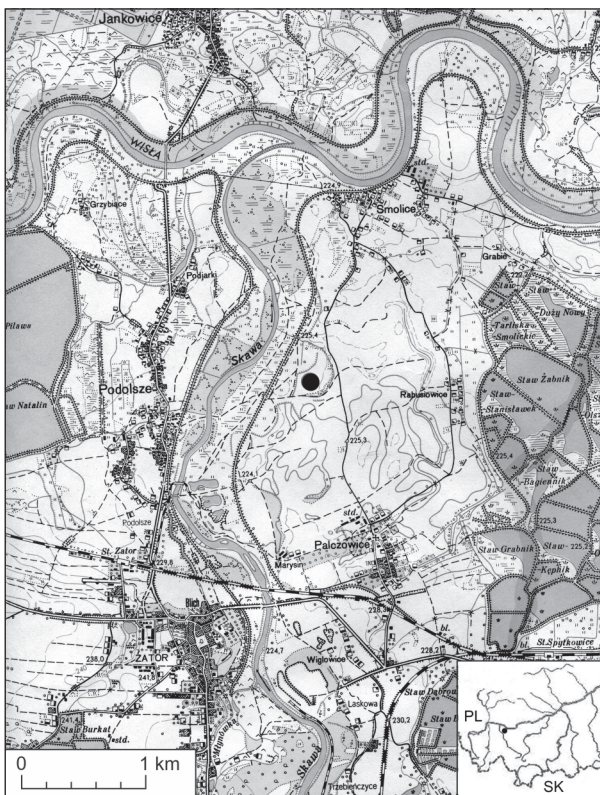
### OKOLICZNOŚCI ODKRYCIA ZABYTKU

Analizowany okaz znajduje się w zbiorach Muzeum Archeologicznego w Krakowie pod numerem inwentarzowym MAK/KA/710. Do muzealnych zbiorów trafił w roku 1978. Na towarzyszącej okazowi metryczce widnieje data 1974 – być może rok znalezienia napierśnika. Wyjątkowo lakoniczne informacje określające tylko miejsce pochodzenia, rok pozyskania do Muzeum i, prawdopodobnie, rok jego odkrycia to wszystko co wiadomo było o znalezisku. Kwerenda prowadzona w zbiorach muzealnych i literaturze oraz prace terenowe, które miały na celu zgromadzenie informacji o archeologicznych znaleziskach pochodzących z terenu dorzecza dolnej Skawy, będące podstawą przygotowywanej monografii tego rejonu (*Tunia, w druku*), umożliwiły uzyskanie dodatkowych danych o miejscu znalezienia napierśnika. Według wszelkiego prawdopodobieństwa okaz ten pochodzi ze żwirowni w Smolicach, gm. Zator, pow. Oświęcim, miejscu eksploatacji żwiru w starym korycie Skawy, działającym tam od początku lat 60. XX w. Żwirownia usytuowana jest na prawobrzeżu Skawy, w odległości około 300 metrów na wschód od tej rzeki i około 1500 metrów na południe od współczesnego koryta Wisły (ryc. 1). Jest to ważne miejsce na archeologicznej mapie dolnej Skawy. Pochodzi stamtąd spora liczba ciekawych zabytków z

czasów przedhistorycznych i historycznych. Między innymi znaleziono tu w 1976 roku brązową ozdobę obręczową przypominającą nagolennik typu sądeckiego o średnicy 12,5 cm, pochodzący z wczesnej epoki żelaza (Reyniak 1986, 318, 319, ryc. 2).

W dolinie Skawy, rzeki posiadającej do XIX wieku wielonurtowe koryto, uregulowane dopiero w pierwszej połowie wieku XX, znajdowało się, i znajduje, wiele innych żwirowni. Niestety nie mamy informacji o archeologicznych odkryciach podczas prowadzonej w nich eksploatacji surowca.

## OPIS ZABYTKU



Ryc. 1. Lokalizacja żwirowni w dawnym korycie Skawy w Smolicach, pow. Oświęcim (woj. małopolskie). Prawdopodobne miejsce znalezienia pierścienia napierśnika. Rys. K. Tunia.

ornament gęstych drobnych kresek poprzecznych, umieszczony na płaszczyźnie bocznej (zewnątrznej), przy końcach pierścienia (ryc. 2). „Druga warstwa” ornamentu, wykonana prawdopodobnie później, techniką puncowania dłutem o szerszym, tępym ostrzu (lub kilkoma dłutami o różnych szerokościach), z różną siłą nacisku, składa się z ułożonych na przemian grup po trzy kreski poprzeczne i ukośne, przy czym grupy ukośne są skierowane przeciwstawnie, tworząc motyw krokwi (ryc. 4: b, c, e, f; 5: e). Ok. 6–8 cm od końców obu ramion na drugą warstwę ornamentu składają się już tylko grupy po trzy szerokie kreski poprzeczne, z których ostatnia dochodzi do krańca ozdoby (ryc. 4: a; 5: a, b). „Druga warstwa” zdobienia umieszczona została tylko na górnej płaszczyźnie pierścienia.

Przesłanką na rzecz identyfikacji dwóch różnych warstw i technik wykonania ornamentów jest nie tylko makroskopowo widoczna „stratygrafia” poszczególnych wątków zdobniczych, ale także obserwacja pod mikroskopem optycznym (pow. od 6,7 do 20 x). W jej trakcie stwierdzono wyraźne różnice w charakterystyce śladów. Krawędzie kreski poprzecznej pierwszej warstwy cechuje zagładzony profil i jednolita głębokość w środku i na końcach (ryc. 4: c–f; 5: d), natomiast kreski „drugiej warstwy” są

Brązowy pierścień napierśnika ze Smolic to otwarta obręcz, nieregularnie owalna w rzucie z góry, nieco zdeformowana, płaska w rzucie z boku. Ramiona obręczy zwężają się wyraźnie w stosunku do części frontalnej, a jej końce są zaokrąglone i nie posiadają wyodrębnienia służącego do osadzenia w klamrze; reprezentują stożkową formę zakończeń (A) wg A. Drzewicz (2017, ryc. 5). Przekrój pierścienia w części frontalnej jest prostokątny (z nieco wypukłą stroną górną, płaską dolną i ostrzejszymi kątami od strony wewnętrznej niż zewnętrznej; ryc. 2; 3: a). W częściach dystalnych (na ostatnich 2–3 cm) przekrój przechodzi w kwadratowy z zaokrąglonymi kątami. Górną powierzchnię pierścienia pokrywa ornament ryty, złożony z przynajmniej dwóch „warstw”, prawdopodobnie wykonanych odmienną techniką i w różnym czasie. „Warstwa pierwsza” to ciągły ornament gęstych, płytkich żłobków poprzecznych, wykonanych cienkim rylcem na modelu woskowym i następnie odzwierciedlonych w odlewie. Ornament ten obejmuje ok. 2/3 obwodu lewego ramienia obręczy i ok. 1/2 prawego ramienia.<sup>1</sup> Pozostałą część górnej powierzchni prawego ramienia zajmuje ornament ryty w postaci krzyżujących się linii lub krokwi (ryc. 4: a, b; 5: a), nałożony być może w tym samym czasie co ornament poprzecznych kresek, a z pewnością przed wykonaniem drugiej, opisaną niżej warstwy zdobienia. Do „pierwszej warstwy” należy zapewne także

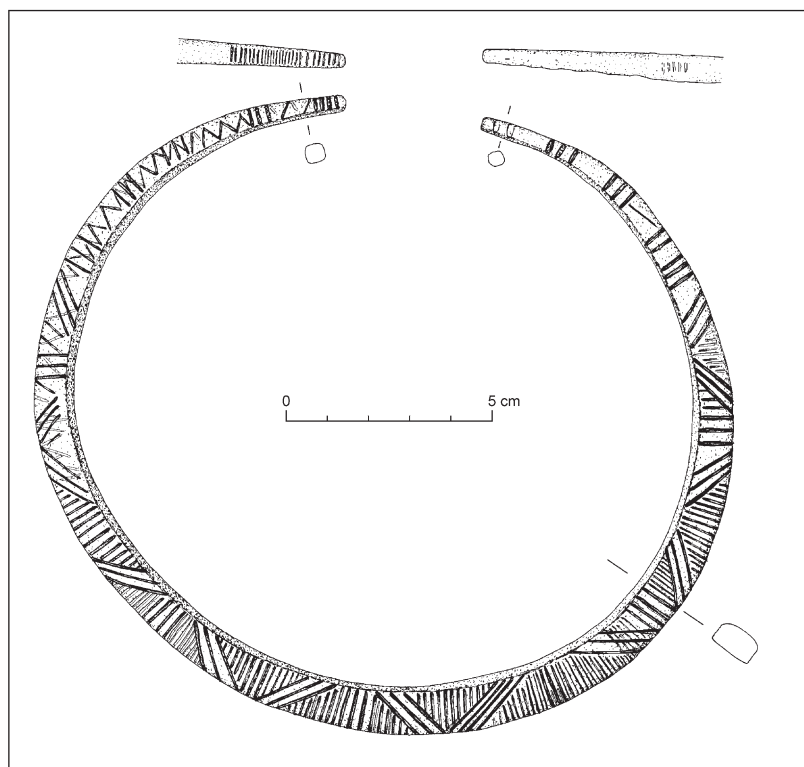
<sup>1</sup> Strony opisywano jak na ozdobie założonej na szyję.

głębsze, posiadają ostre, niezagładzone profile, a ich głębokość i szerokość mogą być mniejsze na końcach, co sugeruje użycie raczej dłuta niż ryłca (ryc. 5: d; 6). Ponadto niektóre krokwie noszą ślady poprawek, tj. wyrównywania do linii prostej, w sytuacjach gdy narzędzie obsunęło się podczas pracy (ryc. 2; 4: e; 5: e). Niektóre z tych poprawianych linii są cieńsze i mogły być wykonywane ryłcem. Spośród układów krokwiowych wyróżnia się centralny, położony na osi pierścienia, który jest silniej zagładzony i posiada mniej ostre krawędzie (ryc. 4: c – z lewej, d; 5: d), co może świadczyć o jego zaprojektowaniu już na etapie modelu woskowego (należałby zatem do „pierwszej warstwy”). Przypuszczenie, że pozostałe układy krokwi wykonano już po odlewie, nieco osłabia fakt, że brak jest widocznych odcinków starszych kresk poprzecznych w polach pomiędzy ukośnymi liniami (ryc. 4: c, f). Może to jednak wynikać z celowego lub wtórnego zagładzenia tych pól.<sup>2</sup>

Zabytek jest obecnie pozbawiony patyny i cechuje go brązowo-złotawa barwa metalu. Obecność resztek zielonej patyny w zagłębieniach ornamentu, a także wyraźne ślady zagładzenia i starcia całej powierzchni (zwłaszcza strony dolnej, pozbawionej zdobień; ryc. 3: 2), świadczą jednak wyraźnie, że w momencie odkrycia przedmiot musiał być spatynowany i dopiero później został „oczyszczony” (ryc. 4; 5). Zagładzenie i wyświecenie może być także efektem procesów podepozycyjnych. Do ingerencji odkrywcy pierścienia lub osób, w których posiadaniu był przed przekazaniem do Muzeum, należy też częściowe skucie lewego końca, spowodowane zapewne chęcią wyprostowania ozdoby. Jego skutkiem jest zagładzenie i spłaszczenie ornamentów widocznych na górnej i bocznej stronie tego ramienia (ryc. 3: 1; por. ślady szczotki drucianej? ryc. 4: b, c). Ponadto od strony dolnej, na przedzie ozdoby, widoczne są dwa klinowate zniszczenia wykonane dłutem lub brzeszczotem, najpewniej w celu „sprawdzenia metalu”.

Wymiary pierścienia: średnica 15,5 x 17,2 cm, największa szerokość pręta w części frontalnej 1,1 cm, grubość w tym samym miejscu 0,65 cm, średnica przy prawym, niezniszczonym końcu 0,5 cm, odległość pomiędzy końcami 3,4 cm. Waga 195 g.

Na podstawie oględzin zabytku trudno mieć absolutną pewność, że pierścień stanowił element wieloczęściowej ozdoby. Poza ogólnym pokrojem, silnie nawiązującym do pierścieni napierśników pomorskich, może o tym świadczyć wyświecenie i wyraźne starcie ornamentu końców<sup>3</sup>, zapewne spowodowane ich poruszaniem się w klamrze. Ze względu na rozstaw końców (3,4 cm) musiała to być wąska klamra typu Klukowo lub Dziegielec wg J. Kneisel (2012). O umieszczeniu w klamrze świadczyć może pośrednio także obecność ornamentu na bocznej stronie pierścienia w pobliżu końców (ryc. 2); jego celem mogło być „poszerzenie” strefy zdobień widocznej na klamrze. Jest to cecha typowa dla napierśników. Poza tym jednak zabytek odbiega nieco od powszechnie spotykanych wzorców pierścieni napierśników, tak pod względem kształtu prze-



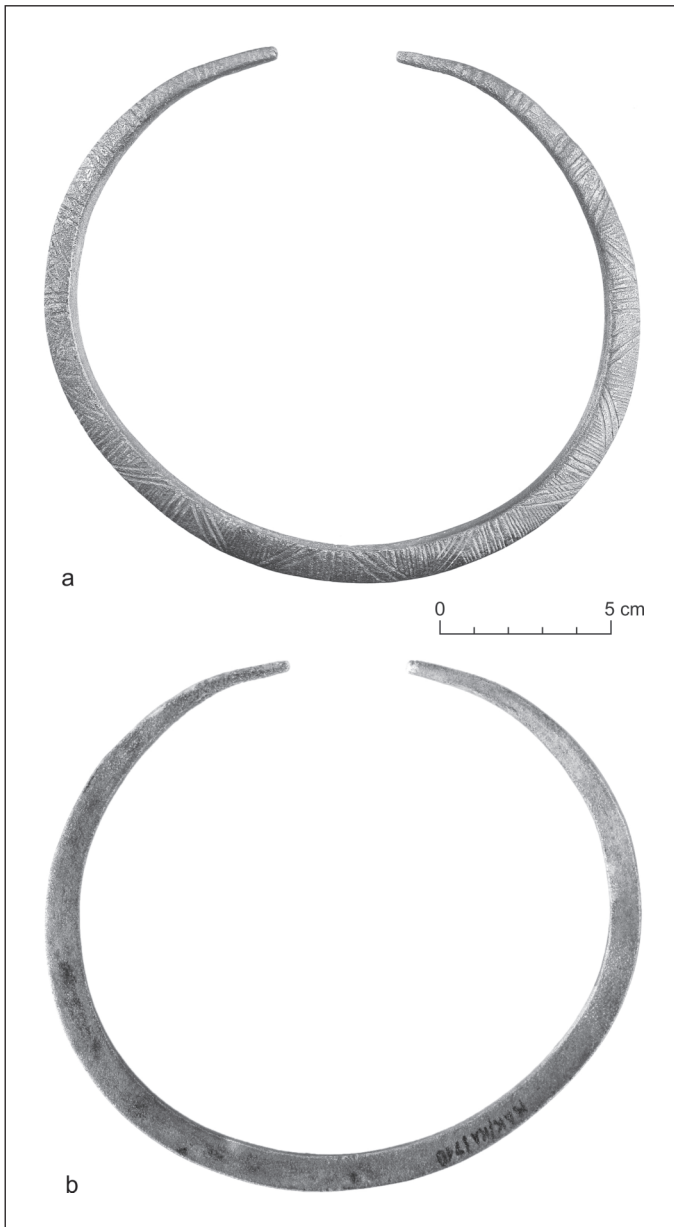
Ryc. 2. Smolice, pow. Oświęcim. Brązowy pierścień napierśnika. Rys. A. Dziedzic.

<sup>2</sup> Ta sytuacja dotyczy głównie krokwi na lewym ramieniu obręczy, silniej zagładzonym i skutym (por. niżej).

<sup>3</sup> Prawy koniec ozdoby jest obecnie silniej wyświecony niż lewy w powodu czyszczenia powierzchni na potrzeby analizy chemicznej.

kroju, jak i szczegółów zdobienia (por. niżej). Ze względu na zdjęcie patyny i warstwy powierzchniowej na pierścieniu nie zachowały się ślady tarcia o inne elementy napierśnika, jakie często spotyka się u lepiej zachowanych okazów. Tym niemniej same rozmiary obręczy (ok. 15–17 cm), świadczą, że była ona jednym z górnych, lecz najpewniej nie ostatnim elementem zestawu.

#### BADANIA METALOZNAWCZE I ANALIZA TECHNOLOGICZNA



Ryc. 3. Smolice, pow. Oświęcim. Brązowy pierścień napierśnika: a – strona górna; b – strona dolna. Foto: a – A. Susuń; b – K. Dziegielewski.

Zabytek przeanalizowano pod kątem składu chemicznego i technologii wykonania. W tym celu wykonano obserwacje i zdjęcia makroskopowe przy wykorzystaniu mikroskopii optycznej oraz badania składu chemicznego metodą spektroskopii fluorescencji rentgenowskiej z dyspersją energii. Wykazano, iż pierścień wykonano techniką odlewniczą. Analiza powierzchni odlewu pozwala z dużą dozą pewności stwierdzić, iż odlew wykonano w oparciu o model woskowy techniką wytapianych modeli (wosku traconego). Układ wlewowy, przez który zalewano formę ciekłym stopem usytuowany był w części frontalnej, ale nietypowo, bo prostopadle do krzywizny pierścienia (na stronie dolnej).<sup>4</sup> Na powierzchni ozdoby zachowały się w tym miejscu nieznaczne wady odlewnicze, pomimo obróbki, która usunęła większość śladów po układzie wlewowym (ryc. 5: f).

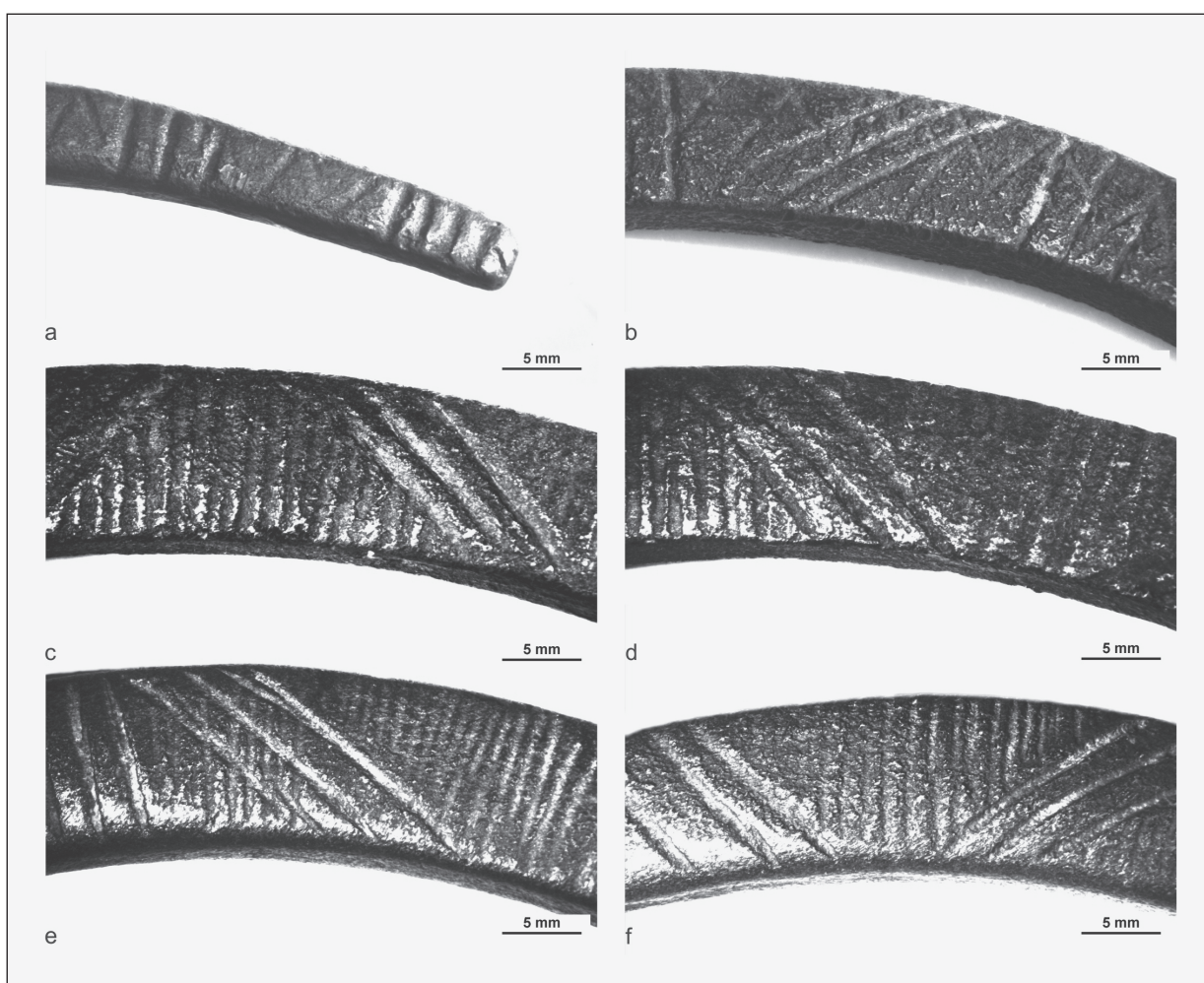
Badania składu chemicznego wykonano w kilku obszarach pierścienia (na froncie od strony dolnej i na jednym z końców). Wykazały one, iż przedmiot odlano z brązu cynowego o jednorodnym składzie. Po uśrednieniu wyników wyznaczono zawartość miedzi jako składnika głównego na poziomie 88,3% oraz cyny jako podstawowego składnika stopowego na poziomie 10,2%. W składzie należy wskazać też udział: 0,54% ołowiu, 0,19% cynku, 0,14% arsenu, 0,12% niklu i żelaza 0,32%. Wszystkie istotne składniki stopu, będące zarówno dodatkami celowymi, jak cyna i prawdopodobnie ołów, oraz przypadkowymi, pochodzącymi z rud, jak cynk, arsen, nikiel i żelazo, zestawiono w tabeli (tabela 1). Niestety, dane porównawcze dla stopów tej kategorii zabytków są do tej pory bardzo nieliczne (Drzewicz 2017, tab. 1; Krzysiak/Dziegielewski/Garbacz-Klempka 2017, tab. 1). Można jedynie zauważyć, że w odróżnieniu od pojedynczego okazu z

<sup>4</sup> Układy wlewowe przy odlewach ozdób obręczowych zlokalizowane są zazwyczaj na ich zewnętrznej części (Garbacz-Klempka 2018, ryc. 4.2: 2; 5.19; Garbacz-Klempka i in. 2018).

Pomorza poddanego analizie – Dziecholino-Leśnice, pow. Lębork – zarówno okazy z Woli Pasikońskiej, pow. Warszawa-Zachód, jak i ze Smolic cechuje mniejsza zawartość ołowiu w stopie.

Tabela 1. Skład chemiczny pierścienia ze Smolic na podstawie analizy metodą ED-XRF (% mas.).

Zawartość pierwiastka (% mas.) / The content of the element (wt%)										
Fe	Co	Ni	Cu	Zn	As	Ag	Sn	Sb	Pb	Bi
0,32	0,08	0,12	88,29	0,19	0,14	0,04	10,16	0,04	0,54	0,08

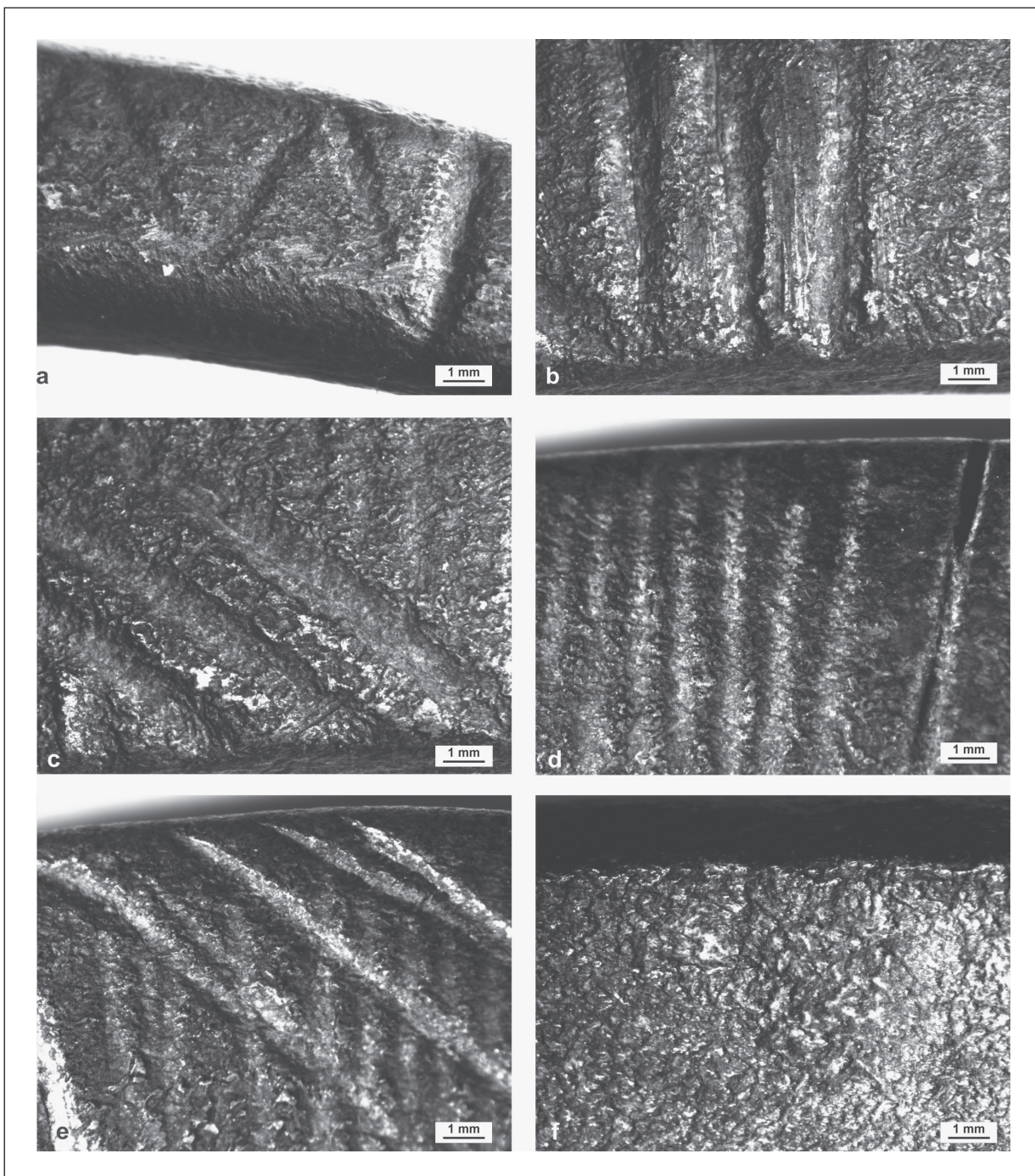


Ryc. 4. Smolice, pow. Oświęcim. Detale ornamentyki pierścienia. Obrazy mikroskopowe (pow. 6,7 x). Foto A. Garbacz-Klempka, K. Dziegielewski.

#### ANALIZA TYPOLOGICZNO-CHRONOLOGICZNA

Opisane cechy morfologii i zdobienia analizowanej ozdoby brązowej pozwalają z dużym prawdopodobieństwem sklasyfikować ją jako element wieloczęściowego napierśnika, składającego się pierwotnie z kilku do kilkunastu pierścieni o różnych rozmiarach, umieszczonych elastycznie w spinającej je na karku kłamarze. Te spektakularne ozdoby z młodszego odcinka wczesnej epoki żelaza (HaD) są spotykane głównie w północnej części Niżu Polskiego (ryc. 7) i uznawane za typowe wyłącznie dla stroju żeńskiego

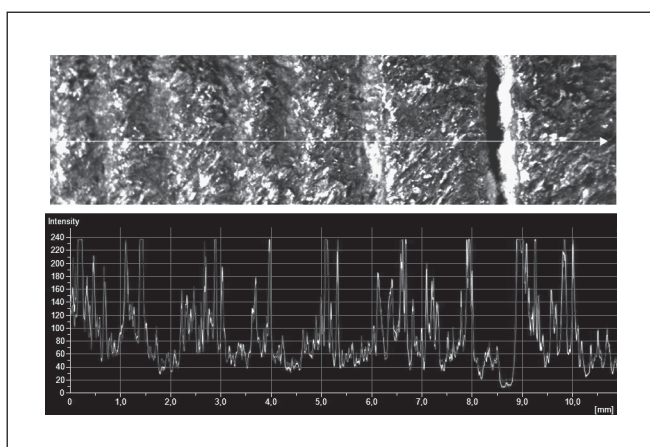
społeczności kultury pomorskiej, co poświadczają m.in. ich realistyczne wyobrażenia na szyjach urn twarzowych reprezentujących wzorzec „żeński”. Uważa się je nie tylko za okazałe ozdoby, ale także nośniki treści społecznych: tożsamości kulturowej, prestiżu, a może także hierarchii (Dzięgielewski 2016, ryc. 6; 2017, 309; Kamińska 1992; Kneisel 2012, 241–261).



Ryc. 5. Smolice, pow. Oświęcim. a–e – detale ornamentyki pierścienia; f – ślady układu wlewowego. Obrazy mikroskopowe (pow. 20 x). Foto A. Garbacz-Klempka, K. Dzięgielewski.

Krytyczny przegląd nowszej literatury dotyczącej tych ozdób przedstawiła ostatnio A. Drzewicz (2017, 248–251). Wykorzystana w tej pracy propozycja klasyfikacyjna autorstwa M. Kamińskiej (1992) została krytycznie omówiona także w innym nowszym tekście (Krzysiak/Dzięgielewski/Garbacz-Klempka 2017, 260).

Przyjęte w klasyfikacji Kamińskiej, pozornie ostre kryteria wyróżniania typów napierśników, takie jak kształt pierścieni w przekroju, skutkują włączaniem większości znanych okazów do jednego zaledwie typu – I. 1. a (większość pierścieni ma przekrój płaskosoczewkowaty). Nie wydaje się również uzasadniona typologizacja całych napierśników na podstawie ich klamer, gdyż potwierdzone są przypadki składania znanych nam „zestawów” dopiero przez współczesnych odkrywców lub badaczy.<sup>5</sup> Za typotwórcze uznane są w klasyfikacji Kamińskiej także cechy wtórne pierścieni, ewidentnie związane z ich kulturą biografii (przeróbkami, dokładaniem starszych elementów do nowych zestawów). Tak należy postrzegać np. rzadko spotykane zdobienie dolnej strony pierścieni, będące efektem przeróbek (np. Rudka, pow. Szamotuły; Wola Pasikońska, pow. Warszawa-Zachód; Stare Bojanowo, pow. Kościan). Trafne wydaje się zatem zwrócenie przez A. Drzewicz i innych autorów baczniejszej uwagi przy próbie charakterystyki zróżnicowania interesującej nas kategorii wyrobów na wzorce ornamentyki, a także na konieczność odrębnego klasyfikowania pierścieni i klamer (*Kneisel 2012*, 250, 251; *Krzysiak/Dzięgielewski/Garbacz-Klempka 2017*, 260; *Pabst-Dörrer 2000*, 97, ryc. 15).



Ryc. 6. Smolice, pow. Oświęcim. Głębokość i stopień zagłębienia krawędzi linii rytych pierwszej (z lewej) i drugiej (z prawej) warstwy ornamentu. Obraz mikroskopowy (pow. 20 x) i wykres pomiaru mikroreliefu z mikroskopu optycznego. Foto A. Garbacz-Klempka.

pierścienia ze Smolic trudno dostrzec ślady przekuwania z innej ozdoby. Wszystko wskazuje na to, że analizowany okaz odlany był raczej jako odwzorowanie pierścieni napierśników pomorskich, chyba tylko na podstawie zapamiętanego przez wytwórcę lub zamawiającego kształtu, a nie na podstawie dostępnego wzorca – bez zachowania niektórych szczegółów, w tym tak istotnych i charakterystycznych jak soczewkowaty przekrój. Z drugiej strony, potwierdzona obserwacjami mikrotechnologii wykonania przeróbka ornamentu dowodzi, że pierwotnie zamierzony i wykonany w odlewie woskowym ornament poprzecznych kresek, prawdopodobnie starszy typologicznie,<sup>7</sup> został zastąpiony po jakimś czasie bardziej progresywnym ornamentem „kątów”, t.j. układów krokwiowych przedzielonych sekwencjami potrójnych nacięć poprzecznych. Taki motyw jest zbliżony do wzorca „kątowego”, występującego na napierśnikach z Pomorza Wschodniego i północnej Wielkopolski (*Drzewicz 2017*, ryc. 6; *Durczewski 1961*, ryc. 39), chociaż dokładnej analogii nie sposób znaleźć w interesującej nas grupie ozdób. Dowodzi to, że twórca lub zamawiający ozdobę miał tylko ogólną świadomość zróżnicowania (i/lub znaczenia?) orna-

Okaz ze Smolic znakomicie egzemplifikuje problemy związane z klasyfikacją tej grupy zabytków. Posiada nietypowy, czworokątny przekrój, a jego ornament jest z całą pewnością przerabiany. Wśród około 90 znanych nam napierśników, które dostarczyły ok. 240 pierścieni (z wielu okazów zachował się tylko pojedynczy pierścień, podobnie jak w przypadku Smolic), żaden nie posiada czworokątnego przekroju<sup>6</sup> i podobnego układu ornamentu. Zdecydowanie dominują przekroje płasko-wypukłe („płasko-soczewkowate” wg Kamińskiej) i soczewkowate. Do mniej więcej soczewkowatego kształtu doprowadzono też profile innych brązowych ozdób obręczowych, które metalurdzi kultury pomorskiej, już poza obszarem Pomorza, wykorzystywali do uzupełniania zestawów napierśników (Wola Pasikońska, przerobiony zapewne nagolennik – *Drzewicz 2017*; Stare Bojanowo, przerobiony naszyjnik z graniastego pręta – *Luka 1947*, 299, ryc. 7; *Durczewski 1961*, 12, ryc. 4: 2). W przypadku

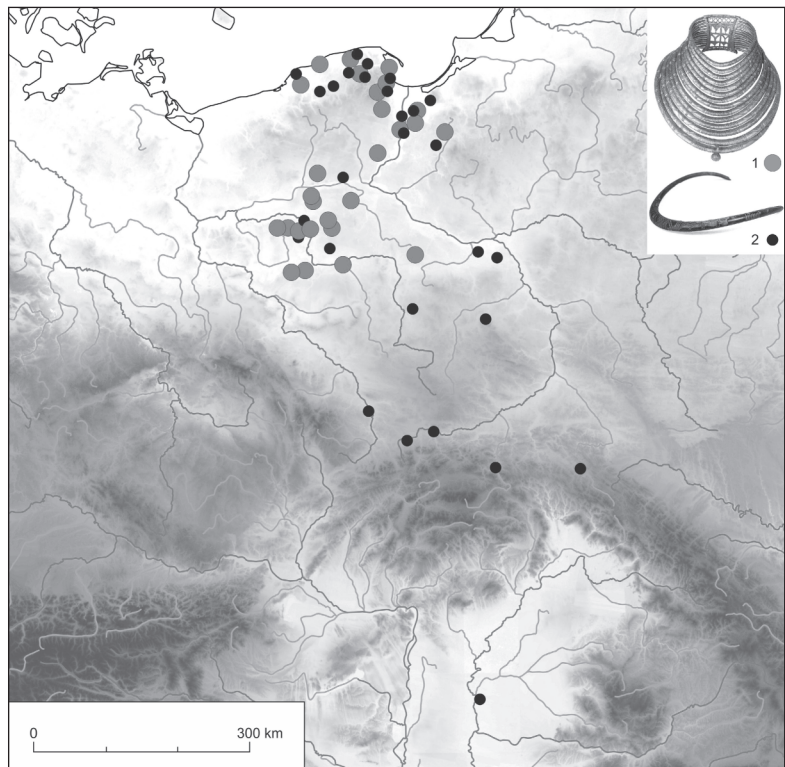
<sup>5</sup> Por. opis jednego z napierśników: „...dar J. I. Kraszewskiego uczyniony gabinetowi archeologicznemu wszechnicy jagiellońskiej, a z luźnych części w całość przez profesora Łepkowskiego złożony” (*Lubomirski 1873*, 33, jako „namiennik z Buchwałdu”; identyfikacja jako Ramzy, pow. Sztum – por. *Ossowski 1881*, 106; napierśnik składa się ewidentnie z pierścieni pochodzących z co najmniej dwóch różnych zestawów).

<sup>6</sup> Zdarzają się przekroje odwrotnie trapezowate czy w kształcie „babeczki” – odwróconego trapezu wysklepionego od góry.

<sup>7</sup> O starszeństwie typologicznym tego motywu może świadczyć jego częsta asocjacja na pierścieniach z bardziej archaicznym, typowym dla Pomorza Wschodniego ornamentem łuczkwów (por. *Krzysiak/Dzięgielewski/Garbacz-Klempka 2017*, 263, 264, ryc. 7).

mentyki. Późniejsza przeróbka, niewykluczone, że dokonana już przy odbiorze przedmiotu przez zamawiającego, może świadczyć o chęci „uwspółcześnienia” jego wyglądu. Warto przypomnieć, że chodzi tu o przedmiot znaleziony nie tylko daleko od obszarów Pomorza i północnej Wielkopolski („macierzystych” obszarów użytkowania napierśników), ale w ogóle poza zasięgiem osadnictwa kultury pomorskiej (por. Dziegielewski 2016, ryc. 1). Za znaleziskiem stał zatem z pewnością jeden z mechanizmów wymiany międzykulturowej, takich jak migracja jednostki (np. związana z wymianą małżeńską), wymiana darów (i związane z nią uzupełnienie wybrakowanej części napierśnika „na miejscu”), względnie zapożyczenie formalne, również będące wynikiem wcześniejszych kontaktów.

Pierścień ze Smolic nie jest jedynym elementem napierśnika pomorskiego, znalezionym na obszarach położonych na południe od zwartego zasięgu osadnictwa ludności kultury pomorskiej *sensu largo* (wraz z ugrupowaniami tzw. postłużycko-pomorskimi), i bardzo daleko na południe od zasięgu tzw. komponenty północnej w obrębie tej kultury (Dziegielewski 2016, ryc. 8), do której można z całą pewnością zaliczyć brązowe napierśniki, obok takich cech jak urny twarzowe, czapkowate pokrywy wpuszczane czy groby w skrzyniach kamiennych. W strefie polskich Karpat są to znaleziska z Zagórza, pow. Sanok (Gedl 1998, 43, ryc. 17), Starego Sącza, pow. Nowy Sącz (Żurowski 1927, 23, tab. III: 5), Zabrzegu, pow. Bielsko-Biała (inf. ustna Bożeny i Bogdana Chorażych) oraz omawiany tu pierścień ze Smolic (ryc. 7). Jeden pierścień wchodził w skład inwentarza skarbu ozdób brązowych z Sukowic, pow. Kędzierzyn-Koźle, nad górną Odrą, na północnym przedpolu Bramy Morawskiej (Seger 1936, 156, 157, ryc. 85). Ponadto pojedynczy pierścień pochodzi z grobu 78 na cmentarzystku w Szentes-Vekerzug, kom. Csongrád na Węgrzech (Chochorowski 1985, 73, ryc. 18: 1; Párducz 1954, 39, ryc. 16; 30: 3, tab. XXV: 1). Warto zwrócić uwagę, że są to wyłącznie znaleziska fragmentów napierśników (pojedynczych pierścieni lub klamer), które nie pozwalają na jednoznaczne stwierdzenie, że napierśniki były na tych terenach noszone. Jeśli je użytkowano, to, w odróżnieniu od terenów północnych, mielibyśmy tu do czynienia z sytuacją, że do depozytów trafiały wyłącznie ich części (*pars pro toto*). Wydaje się jednak bardziej prawdopodobne, że w skarbach z Zagórza czy Starego Sącza mogły stanowić egzotyczne dodatki, osobliwości będące świadectwem dokonanych wcześniej wymian darów. Nie można wreszcie wykluczyć, że przedmioty te, bez względu na to jakim sposobem dostały się na tereny karpaccie, w momencie deponowania były już całkowicie pozbawione pierwotnego znaczenia symbolicznego i komunikacyjnego, lecz uzupełniały depozyt jako surowiec. Taką wizję osłabia jednak znalezisko pierścienia ze Smolic, wykazującego tak daleko idące odmienności formalne w stosunku do północnych pierwowzorów, że nie można go uznać po prostu za import. Czyżby przedmiot ten powstał na miejscu (nad górną Wisłą) z powodu konieczności uzupełnienia pochodzącego z północy napierśnika? A może wykonano go bez kontaktu wizualnego z jakimkolwiek oryginalnym okazem, o czym mógłby świadczyć niezbyt typowy (i zmieniany) ornament? Zidentyfikowane na badanym przedmiocie próby odzwierciedlenia kształtu i ornamentu napierśników świadczą w każdym razie o chęci nawiąza-



Ryc. 7. Dystrybucja wieloczęściowych napierśników kultury pomorskiej i ich elementów. 1 – co najmniej dwa elementy lub cały okaz/okazy; 2 – pojedynczy element. Rys. K. Dziegielewski.



nia do funkcjonalnego lub symbolicznego znaczenia, jakie te ozdoby pełniły w swoim „naturalnym”, północnym środowisku.

Trudno jednoznacznie określić środowisko kulturowe, w jakim pojawiają się te pomorskie elementy w południowej Polsce. Późny odcinek okresu halsztackiego cechuje generalna dezintegracja i znaczne zróżnicowanie wzorców kulturowych w obrębie kultury łużyckiej (Dzięgielewski 2016, 20–22; Chochorowski 2016, 106–120). Jeszcze trudniej opatrywać tradycyjną etykietą „kultury łużyckiej” lokalne społeczności z wczesnej epoki żelaza na obszarach karpaccich i subkarpaccich, cechujące się wyraźną lokalną specyfiką (Czopek 2005; Dzięgielewski/Godlewski 2009; Choraży/Choraży 2012; Madyda-Legutko 1995), ale jednocześnie utrzymujące dalekosiężne kontakty, m.in. z Niżem Polskim oraz obszarami na południe od łuku Karpat (Blajer i in. 2018; Pabst-Dörrer 2000; Żurowski 1927). W zupełnie innym środowisku kulturowym znaleziono natomiast pierścien z Szentés-Vekerzug (Węgry; Párducz 1954, 39), złożony w wyposażeniu szkieletowego grobu dziecka na cmentarzysku kultury Vekerzug, synkretycznego ugrupowania o scytyjskim wzorcu kulturowym, zajmującego w VI–V w. obszary Alföldu (Chochorowski 2009, 112). W tym kontekście warto przypomnieć o przedmiotach typowych dla tej kultury znajdujących na północ od Karpat, takich jak kielżno z grobu kultury pomorskiej z Wymysłowa, pow. Gostyń, w Wielkopolsce (Chochorowski 1985, 119) czy zausznica z Podłęża, pow. Wieliczka, w Małopolsce (Dzięgielewski/Godlewski 2009, 208, ryc. 4: m). Nie ulega wątpliwości, że powodem pojawienia się m.in. w południowej Polsce opisywanych elementów charakterystycznych dla kultury pomorskiej, a także typowych dla ugrupowań z Kotliny Karpacciej, było funkcjonowanie sieci dalekosiężnych, w tym transkarpaccich kontaktów. Ich szersza analiza przekracza jednak ramy niniejszego szkicu.

Jedyną podstawą datowania ozdoby ze Smolic może być analiza stylistyczna. Przesłanek do umiejscawiania napierśników w obrębie okresu HaD dostarcza analiza kontekstów i zmienność ornamentyki (por. Kneisel 2012; Krzysiak/Dzięgielewski/Garbacz-Klempka 2017, 263, 264). Okaz ze Smolic jest jednak nietypowy i najpewniej nie powstał w środowisku, w którym tego rodzaju przedmioty stanowiły integralny element systemu społeczno-kulturowego. Ponadto mamy tu do czynienia z obecnością zarówno wątków uznawanych za generalnie starsze (kreski poprzeczne), jak i młodsze (układy krokwiowe), pozostających zresztą ze sobą w takiej „relacji stratygraficznej” na pierścieniu, która potwierdza uzyskane inną drogą obserwacje odnośnie chronologii względnej tych wątków. Dla datowania ornamentu kąтового szczególnie istotne jest wystąpienie tak zdobionych pierścieni (wprawdzie mocno zużytych) w skarbie z Łuszkowa, pow. Kościan, w Wielkopolsce, gdzie towarzyszyła im zapinka z ozdobną nóżką o konstrukcji F2 Mansfelda (Durczewski 1961, 38–41, ryc. 32: 7, 8; 33: 26; por. Mansfeld 1994, ryc. 77), a zatem zabytek łączony generalnie dopiero z fazą HaD3 lub nieco później. Inne dane (m.in. seriacja zespołów z napierśnikami; Dzięgielewski, w przygotowaniu) wskazują, że jest to raczej górna granica czasu występowania okazów zdobionych motywami kątowymi.

## PODSUMOWANIE

Luźne znalezisko pierścienia napierśnika omówione w tym artykule przynosi wiele obserwacji interesujących na wielu płaszczyznach. Wydłuża listę znalezisk poświadczających kontakty społeczności Niżu Polskiego (zwłaszcza reprezentujących tzw. komponentę północną, pomorską) i strefy karpacciej, choć tym razem w nie do końca oczywisty sposób (prawdopodobny jest bowiem miejscowy wyrób pierścienia). Znalezisko wskazuje coraz wyraźniej, że strefa kontaktów Północy z obszarami zakarpaccimi w początkach okresu HaD mogła nadal przebiegać poprzez Bramę Morawską (ryc. 7), podobnie jak we wcześniejszych fazach wczesnej epoki żelaza, a nie tylko przez przełęcz karpaccie położone dalej na wschód (Dzięgielewski/Godlewski 2009, ryc. 9). Dostarcza być może kolejnego przykładu uzupełniania lub „recyklingu” elementów zestawów wieloczęściowych napierśników, tym razem jednak wyjątkowego, bo wykonanego ewidentnie poza ścisłym kręgiem użytkowników tych ozdób, prawdopodobnie przez lokalny warsztat działający w rejonie górnej Wisły. Mogło się to dokonać na zamówienie osoby, która z jakichś względów chciała nawiązać do rytualnej lub społecznej symboliki tych ozdób (insygniów?) typowych dla Północy. Skomplikowane ślady przerabiania ornamentu mogły wynikać z chęci „aktualizacji” ozdoby po pewnym czasie, albo z utrudnionej komunikacji na linii zamawiający-wykonawca już na etapie wykonywania ozdoby.

## LITERATURA

- Blajer i in. 2018 W. Blajer/P. Micyk/M. Biborski/A. Kraszewska/P. Valde-Nowak: The hoard of bronze objects from site 8 at Zagórze, Wadowice District. *Recherches Archéologiques NS 9* (2017), 2018, 319–338.
- Chochorowski 1985 J. Chochorowski: *Die Vekezug-Kultur. Charakteristik der Funde*. Prace Archeologiczne 36. Zeszyty Naukowe UJ 724. Warszawa – Kraków 1985.
- Chochorowski 2009 J. Chochorowski: „Halsztatyzacja” wschodniej części Kotliny Karpackiej. In: S. Czopek/K. Trybała-Zawiślak (red.): *Tarnobrzaska kultura łużycka – źródła i interpretacje*. Collectio Archaeologica Ressoiviensis 11. Rzeszów 2009, 89–116.
- Chochorowski 2016 J. Chochorowski: „Łużycki” wariant kultur pól popielnicowych w badaniach Profesora Marka Gedla. In: J. Chochorowski (red.): *Profesor Marek Gedl – życie i dzieło*. Prace Archeologiczne 68. Kraków 2016, 68–145.
- Choraży/Choraży 2012 B. Choraży/B. Choraży: Uwagi o osadnictwie zachodniego Beskidu między Beczwą a Sołą w młodszej epoce brązu i wczesnej epoce żelaza. In: W. Blajer (red.): *Peregrinationes archaeologicae in Asia et Europa Joanni Chochorowski dedicatae*. Kraków 2012, 169–182.
- Czopek 2005 S. Czopek: Zur kulturgeschichtlichen Sonderstellung der polnischen Karpatenzone in der Bronze- und frühen Eisenzeit. *Acta Archaeologica Carpathica* 40, 2005, 39–61.
- Drzewicz 2017 A. Drzewicz: Pierścień napierśnika kultury pomorskiej z Woli Pasikońskiej, pow. warszawski zachodni – przykład pradžejowego recyklingu. *Wiadomości Archeologiczne* 68, 2017, 247–257.
- Dzięgielewski 2016 K. Dzięgielewski: Societies of the younger segment of the early Iron Age in Poland (500–250 BC). In: A. Rzeszotarska-Nowakiewicz (red.): *The Past Societies. Polish lands from the first evidence of human presence to the early Middle Ages 4, 500 BC–500 AD*. Warszawa 2016, 15–48.
- Dzięgielewski 2017 K. Dzięgielewski: Late Bronze and Early Iron Age communities in the northern part of the Polish Lowland (1000–500 BC). In: U. Bugaj (red.): *The Past Societies. Polish lands from the first evidence of human presence to the early Middle Ages 3, 2000–500 BC*. Warszawa 2017, 295–340.
- Dzięgielewski, w przygotowaniu K. Dzięgielewski: *Transformacje kulturowe na przełomie epoki brązu i epoki żelaza na Pomorzu Wschodnim*. W przygotowaniu.
- Dzięgielewski/Godlewski 2009 K. Dzięgielewski/P. Godlewski: Wschodnie oddziaływania kulturowe na terytorium zachodniej Małopolski we wczesnej epoce żelaza – źródła i interpretacje. In: S. Czopek/K. Trybała-Zawiślak (red.): *Tarnobrzaska kultura łużycka – źródła i interpretacje*. Collectio Archaeologica Ressoiviensis 11. Rzeszów 2009, 191–225.
- Garbacz-Klempka 2018 A. Garbacz-Klempka: *Synteza badań archeometalurgicznych artefaktów z epoki brązu. Eksperymentalna rekonstrukcja dawnych stopów miedzi i technologii*. Kraków 2018.
- Garbacz-Klempka i in. 2018 A. Garbacz-Klempka/J. S. Suchy/Z. Kwak/P. Długosz/T. Stolarczyk: Casting technology experiment and computer modeling of ornaments from Bronze Age. *Archives of Metallurgy and Materials* 63, 2018, 1329–1337.
- Gedl 1998 M. Gedl: *Młodsza epoka brązu we wschodniej części polskich Karpat*. Kraków 1998.
- Kamińska 1992 M. Kamińska: Napierśniki kultury pomorskiej i ich wyobrażenia na popielnicach twarzowych. *Wiadomości Archeologiczne* 52, 1992, 17–44.
- Kneisel 2012 J. Kneisel: *Anthropomorphe Gefäße in Nord- und Mitteleuropa während der Bronze- und Eisenzeit. Studien zu den Gesichtsurnen. Kontaktzonen, Chronologie und sozialer Kontext*. Studien zur Archäologie in Ostmitteleuropa/Studia nad Pradziejami Europy Środkowej 7.1–7.2. Bonn 2012.
- Kondracki 1978 J. Kondracki: *Geografia fizyczna Polski*. Warszawa 1978.
- Krzysiak/Dzięgielewski/Garbacz-Klempka 2017 A. Krzysiak/K. Dzięgielewski/A. Garbacz-Klempka: Pierścień brązowego napierśnika z wczesnej epoki żelaza z miejscowości Dziecholino-Leśnice koło Lęborka. *Wiadomości Archeologiczne* 68, 2017, 257–265.
- Lubomirski 1873 J. T. Lubomirski: Zabytki krajowe z okresu brązowego. Wykopaliska we wsi Raszewie. *Wiadomości Archeologiczne* 1, 1873, 17–36.
- Łuka 1947 L. J. Łuka: Skarb brązowy z wczesnej epoki żelaznej z Starego Bojanowa, w pow. kościańskim. *Przegląd Archeologiczny* 7, 1947, 297–303.
- Madyda-Legutko 1995 R. Madyda-Legutko: Sytuacja kulturowa we wczesnej epoce żelaza na terenie polskiej części Karpat Zachodnich. In: J. Szydlowski (red.): *Dziedzictwo kulturowe epoki brązu i wczesnej epoki żelaza na Górnym Śląsku i w Małopolsce*. Tzw. grupa górnośląsko-małopolska kultury łużyckiej. Śląskie Prace Prehistoryczne 4, 1995, 241–265.

- Mansfeld 2000 G. Mansfeld: Ältere Eisenzeit im südlichen Mitteleuropa. In: H. Beck et al. (red.): *Fibel und Fibeltracht*. Reallexikon der Germanischen Altertumskunde. Studienausgabe. Berlin – New York 2000, 24–34.
- Ossowski 1881 G. Ossowski: *Mapa archeologiczna Prus Zachodnich (dawniej Królewskich) z przyległemi częściami W. Ks. Poznańskiego. Tekst objaśniający. Na podstawie badań dokonanych w latach 1875–1878/ Carte archéologique de la Prusse Occidentale (ancienne province polonaise) et des parties adjacentes du Gr. Duché de Posen. Texte explicatif. D'après les recherches faites en 1875–1878*. Kraków 1881.
- Pabst-Dörrer 2000 S. Pabst-Dörrer: *Untersuchungen zu hallstattzeitlichen Frauentrachten mit Spiralbrillenfibeln zwischen Alpen, Karpaten und Ostsee*. Internationale Archäologie 51. Rahden/Westf. 2000.
- Párducz 1954 M. Párducz: Le cimetièr hallstattien de Szentes-Vekerzug II (les fouilles de 1952 et 1953). *Acta Archaeologica Academiae Scientiarum Hungaricae* 4, 1954, 25–91.
- Reyniak 1986 J. Reyniak: Zabytki wydobyte z koryta Skawy w Smolicach, woj. Bielsko-Biała. *Sprawozdania Archeologiczne* 38, 1986, 317–320.
- Seger 1936 H. Seger: Schlesische Hortfunde aus der Bronze- und frühen Eisenzeit. *Altschlesien* 6, 1936, 85–182.
- Solon i in. 2018 J. Solon/J. Borzyszkowski/M. Bidłasik/A. Richling/K. Badora/J. Balon/T. Brzezińska-Wójcik/Ł. Chabudziński/R. Dobrowolski/I. Grzegorzcyk/M. Jodłowski/M. Kistowski/R. Kot/P. Krąż/J. Lechnio/A. Macias/A. Majchrowska/E. Malinowska/P. Migoń/U. Myga-Piątek/J. Nita/E. Papińska/J. Rodzik/M. Strzyż/S. Terpiłowski/W. Ziaja: Physico-geographical mesoregions of Poland: verification and adjustment of boundaries on the basis of contemporary spatial data. *Geographia Polonica* 91, 2018, 143–170.
- Tunia, w druku K. Tunia: *Z prahistorii dorzecza dolnej Skawy*. W druku.
- Żurowski 1927 J. Żurowski: Skarby halszackiego okresu z doliny Dunajca. *Prace i Materiały Antropologiczno-archeologiczne i etnograficzne* 4, 1927, 1–112.

## A strange specimen in an unusual place

### The Early Iron Age ring of a “Pomeranian” breastplate from Smolice, Oświęcim district (southern Poland)

Karol Dziegielewski – Aldona Garbacz-Klempka – Krzysztof Tunia

#### Summary

In Smolice near Zator, in a gravel pit in a bend of the Skawa River (a Subcarpathian right-bank tributary to the upper Vistula River; cf. Fig. 1), a bronze object was found in the 1970s which bore a general resemblance to a ring of a multi-part breastplate of the Pomeranian culture. This is not the only find from this gravel pit (Reyniak 1986, 318, 319, fig. 2), although the whole region is rather poorly recognized archaeologically (Tunia, *in print*). The artefact from Smolice is an open ring, irregularly oval in a plan, slightly deformed, flat in the side view; the ends are rounded and do not have separations for embedding in the clasp, representing a conical form of endings (A) according to A. Drzewicz (2017, fig. 2; 3; 5). The cross-section of the ring in the frontal part is rectangular, which is atypical since most of the rings of breastplates have a lenticular cross-section. The ring's top surface (and partly the lateral one – at the ends) is covered with a decoration consisting of at least two “layers”, probably made with different techniques and at different times. The first layer, made on the wax model prior to the casting, is formed by densely engraved transverse lines (on one of the arms they form a zigzag; Fig. 4). A single sequence of rafter motifs in the front part of the ring perhaps also belongs to this layer (Fig. 4: d). The second layer, which was executed after the casting using chisels of various widths and with different pressure forces, is formed by groups of lines forming rafter patterns (Fig. 2; 3). Traces of modification/addition of this second layer are also visible (Fig. 4: e; 5; 6). The ring had the patina removed and was polished probably by the discoverer.

The analysis of chemical composition with X-ray fluorescence spectroscopy with energy dispersion has shown that the object was cast from tin bronze of homogeneous composition. After averaging the results, the copper has been determined as the main component at 88.3% and tin as the basic alloying component at 10.2%. The analysis has also revealed the presence of the following elements: 0.54% lead, 0.19% zinc, 0.14% arsenic, 0.12% nickel and iron 0.32% (Table 1).

The morphology and decoration of the analysed bronze ornament allow it to be classified as a loose element of a multi-part breastplate, originally consisting of a dozen or so rings of various sizes, set flexibly in a clasp on the neck (Dzięgielewski 2016, fig. 6; Kamińska 1992). These spectacular ornaments from the younger section of the Early Iron Age (Ha D) are known mainly from the northern part of the Polish Lowland and are considered typical exclusively for the female costume among Pomeranian culture communities, which is confirmed by, among others, their realistic representations featuring on the necks of face-urns representing the female pattern (Kneisel 2012). It is worth noting that the Smolice ring was found not only far from Pomerania and northern Wielkopolska ("core" areas where such breastplates were used), but generally outside the range of the Pomeranian culture settlement (see Dzięgielewski 2016, fig. 1). In the territories south of both the compact range of the Pomeranian culture and the range of the so-called northern components within this culture (among others: face urns, breastplates, hat-like lids, stone cist graves, cf. Dzięgielewski 2016, fig. 8), only a few rings and buckles of multi-part breastplates have been found, mainly in hoards in the Polish Carpathian zone, and also in Szentes-Vekerzug cemetery in Hungary (Fig. 7; Chochorowski 1985, 73, fig. 18:1; Párducz 1954, 39, fig. 16; 30: 3; pl. XXV: 1). Some peculiarities of the shape and ornamentation of the Smolice ring suggest its execution outside the "core" area. Moreover, the later remodelling of the ornament may indicate a desire to "update" its appearance (the ornament of angles/rafters seems to be younger in breastplates). The dating of the specimen from Smolice can be narrowed down to the younger part of the Ha D period.

The find extends the evidence for contacts between Polish Lowland communities (especially those representing the so-called North component) and the Carpathian zone in the late Hallstatt period, and indicates more and more that the contacts between the North and Transcarpathian areas could continue to be maintained through the Moravian Gate (Fig. 7), not just through the Carpathian passes located further to the east (cf. Dzięgielewski/Godlewski 2009, fig. 9). It also provides another example of replacing or "recycling" the components of multi-part breastplates, but this time a unique one, because evidently made outside the strict circle of users of these decorations, probably by a local workshop operating in the upper Vistula River basin. It could have been commissioned by a person wanting for some reason to refer to the ritual or social symbolism of these ornaments (insignia?), typical of the North. Complicated traces of reworking the ornament may have resulted from the desire to "update" the ornament after a certain time, or from problems with communication between the person ordering and the manufacturer already at the stage of creating the decoration.

*Konsultacja językowa Piotr Godlewski*

Fig. 1. Location of the gravel pit in the former Skawa river channel in Smolice, Oświęcim district (Małopolskie voivodeship). Probable place where the ring of the breastplate was found. Drawing K. Tunia.

Fig. 2. Smolice, Oświęcim district. Bronze ring of the breastplate. Drawing A. Dziejdzic.

Fig. 3. Smolice, Oświęcim district. Bronze ring of the breastplate: a – upper side; b – lower side. Photo: a – A. Susuł; b – K. Dzięgielewski.

Fig. 4. Smolice, Oświęcim district. Details of the ring's ornamentation. Microscopic images (magn. 6.7 x). Photo A. Garbacz-Klempka, K. Dzięgielewski.

Fig. 5. Smolice, Oświęcim district. a–e – details of the ring's ornamentation; f – traces of the main sprue. Microscopic images (magn. 20 x). Photo A. Garbacz-Klempka, K. Dzięgielewski.

Fig. 6. Smolice, Oświęcim district. Depth and the edges wearing in the lines engraved as the first (left) and the second (right) ornament layers. Microscopic image (over 20 x) and microrelief measurement graph from optical microscope. Photo A. Garbacz-Klempka.

Fig. 7. Distribution of multi-part breastplates of the Pomeranian culture and their elements. 1 – at least two elements or the whole specimen/specimens; 2 – single element. Drawing K. Dzięgielewski.

Table 1. Chemical composition of the Smolice ring based on ED-XRF analysis (wt %).

Mgr Karol Dzięgielewski  
Instytut Archeologii  
Uniwersytet Jagielloński  
ul. Gołębia 11  
PL – 31-007 Kraków  
karol.dziegielewski@uj.edu.pl

Dr Krzysztof Tunia  
Ośrodek Archeologii Gór i Wyzyn  
Instytut Archeologii PAN  
ul. Sławkowska 17  
PL – 31-016 Kraków  
ktunia@gmail.com

Dr hab. inż. Aldona Garbacz-Klempka  
Wydział Odlewnictwa Akademii Górniczo-Hutniczej (AGH) im. Stanisława Staszica w Krakowie  
ul. Reymonta 23 (pawilon D-8)  
PL – 30-059 Kraków  
agarbacz@agh.edu.pl