

OPASOK Z POHREBISKA V MORAVIČANOCH AKO DOKLAD NADREGIONÁLNYCH KONTAKTOV PLATĚNICKEJ KULTÚRY

Erika Makarová

DOI: <https://doi.org/10.31577/szausav.2019.suppl.1.19>

Keywords: Hallstatt period, Platěnice culture, contacts, belt hook, sheet-metal belt

Belt from the cemetery in Moravičany as an evidence of the supra-regional contacts of the Platěnice culture

The paper presents original research of metal parts of belts from the cemetery of the Platěnice culture in Moravičany (Šumperk District). We have analysed the finds of iron rhombic belt hooks and decorated bronze sheet fragments, the latter being remnants of either sheet-bronze belt or rectangular sheet-bronze belt hook. Both kinds of finds represent exceptional part of costume of the Platěnice culture and are characteristic for the costume of the western Hallstatt and southeastern Hallstatt culture.

ÚVOD

Opasok predstavuje súčasť odevu, ktorá mala (nielen) v praveku široké uplatnenie. Popri jeho vyslovene praktickej funkcii, ktorou bolo zopnutie odevu alebo pripevnenie rôznych predmetov dennej potreby, toaletných predmetov či zbraní, mohol mať tiež nepochybne ozdobnú funkciu, keď slúžil ako efektívny módný doplnok. Okrem toho mu možno priradiť i symbolickú a sociálnu funkciu (*Heynowski 2017*, 11, 12; *Kos 2004*, 272–290; *Rebay 2006a*, 173). O využívaní opasku ako súčasti kroja v dobe halštatskej svedčia nielen nálezy kovových častí opaska, ale i vyobrazenia na situlovom umení (pozri *Lenneis 1972*; *Lucke/Frey 1962*).

V prostredí platěnickej kultúry na Morave sú opasky doložené skôr len výnimočne. Je to pravdepodobne spôsobené tým, že dominovali opasky zhotovené výlučne z organických materiálov, ktoré sa v našich geograficko-pedologických podmienkach nezachovali. O využívaní kovových súčastí svedčia predovšetkým zriedkavo sa objavujúce železné pásové zápony a pravdepodobne aj uzatvorené bronzové či železné krúžky, ktoré možno vo viacerých prípadoch považovať za opaskové krúžky. Popri takýchto bežne sa vyskytujúcich krúžkoch, ktoré sa na pohrebisku v Moravičanoch objavili vo viacerých hroboch (*Makarová 2017a*, 70, 71), sa v štyroch hrobách nachádzali súčasti opasku, ktoré priamo poukazujú na kontakty platěnickej kultúry s halštatskou kultúrou. Medzi nimi sa objavili aj fragmenty zdobeného bronzového plechu, ktoré dosvedčujú, že v kroji platěnickej kultúry mal svoje výnimočné postavenie aj bronzový plechový opasok, prípadne opasok, ktorého súčasťou bola bronzová plechová zápona či kovanie.

NÁLEZISKO

Pohrebisko v Moravičanoch (okr. Šumperk) sa nachádzalo na severozápadnom okraji obce, v polohe nazývanej Dílečky. V rokoch 1953–1955 a 1958–1968 sa tu pod vedením J. Nekvasila z vtedajšieho Archeologického ústavu ČSAV v Brne uskutočnil rozsiahly systematický archeologický výskum (*Nekvasil 1982*). Počas neho sa na ploche približne 17 200 m² preskúmalo 1260 hrobov, ktoré spadali do obdobia trvania lužickej a platěnickej fázy kultúry lužických popolnicových polí. Pohrebisko je tak doposiaľ nielen najväčším pohrebiskom kultúry lužických popolnicových polí v Českej republike, ale počtom 330 hrobov zo staršej doby železnej, je aj najväčším pohrebiskom platěnickej kultúry. Pri riešení celkovej problematiky platěnickej kultúry tak predstavuje jedno z kľúčových nálezísk (*Makarová 2017a*).

Opis nálezov

Železná pásová zápona (obr. 1: 1a)

Opis nálezu: fragment železnej pásovej zápony rombického tvaru s odlomenými koncami, na zadnej strane pritavený amorfný železný predmet; rozmery: zach. dl. 8,4 cm, š. 4,6 cm, hr. 0,7 cm.

Miesto nálezu: Moravičany, poloha Dílečky, komorový hrob 1000.

Sprievodné nálezy: 19 keramických nádob, železný nôž, dva železné hroty šípu, bronzový uzatvorený krúžok (obr. 1: 1b), bronzová ihlica a bronzový drôt.

Bronzový plechový opasok/pásová zápona (obr. 3: 1)

Opis nálezu: niekoľko zlomkov bronzového plechu zdobeného vybijanou výzdobou: vertikálna línia vedená pozdĺž okraja a šikmé línie vychádzajúce z kruhu; dva zlomky majú železný nit; rozmery: hr. 0,6 cm.

Miesto nálezu: Moravičany, poloha Dílečky, komorový hrob 1119.

Sprievodné nálezy: dve keramické nádoby, železný nôž, železná ihlica, železná tyčinka (ihlica?), bronzová ihlica, železný krúžok (obr. 3: 2), dva bronzové špirálovité náramky a fragment železného predmetu (obr. 3: 3).

Železná pásová zápona (obr. 1: 2)

Opis nálezu: fragment železnej pásovej zápony rombického tvaru so zachovaným koncom ohnutým do háčika, druhý (záchytný) koniec odlomený; rozmery: zach. dl. 10,9 cm, š. 2,7 cm, hr. 0,6 cm.

Miesto nálezu: Moravičany, poloha Dílečky, komorový hrob 1144.

Sprievodné nálezy: 25 keramických nádob, železný nôž, železná britva?, železný predmet, železná ihlica, dva fajansové koráliky a dva sklené koráliky.

Železná pásová zápona (obr. 1: 3)

Opis nálezu: fragment železnej pásovej zápony rombického tvaru, jeden koniec odlomený, druhý koniec ukončený zaoblením s nitom v strede, ktorým je pripevnený zlomok železného pásu; rozmery: zach. dl. 10,8 cm, š. 3,5 cm, hr. 0,5 cm.

Miesto nálezu: Moravičany, poloha Dílečky, komorový hrob 1145.

Sprievodné nálezy: 19 keramických nádob, železný nôž, železná pinzeta, bronzový náramok, štyri sklené koráliky.

ANALÝZA NÁLEZOV

Pásové zápony rombického tvaru

V rámci rozšírenia platénickej kultúry na Morave predstavujú tri železné pásové zápony rombického tvaru z komorových hrobov (hrob 1000, 1144 a 1145) v Moravičanoch dosiaľ najväčšiu koncentráciu týchto zápon, keďže je bezpečne doložených len päť exemplárov tohto tvaru (obr. 1: 2).

Deliacim kritériom pri pásových záponách býva jednak tvar stredovej časti, jednak tvar záchytného konca. Žiaľ, ani jeden kus sa nezachoval neporušený, takže nevieme presne určiť, o ktorý variant sa jedná, t. j. aký bol tvar ukončenia. V tomto prípade môže byť deliacim kritériom jedine ich šírka, ktorá sa značne líši (najužší exemplár má šírku 2,7 cm, najširší 4,6 cm).

V hrobe 1000 sa okrem železnej pásovej zápony (obr. 1: 1a) nachádzal aj bronzový uzatvorený krúžok kosoštvorcového prierezu (obr. 1: 1b), ktorý s najväčšou pravdepodobnosťou tvoril súčasť opaska. Výbornou analógiou je napríklad nález pásovej zápony prichytenej o krúžok, ktorý sa našiel na pohrebisku v Bischofshofen-Pestfriedhofe (Lippert/Stadler 2009a, 43; 2009b, tab. 166: 556/12). Zatiaľ čo pásová zápona z hrobu 1144 má zachovaný koniec ohnutý do háčika, ktorý slúžil na zapnutie opaska (obr. 1: 2), druhý koniec pásovej zápony, slúžiaci na pripevnenie k organickej časti opaska, je čiastočne známy v prípade exemplára z hrobu 1145 (obr. 1: 3). Táto pásová zápona je ukončená zaoblením, v jeho strede je nit, ktorým bol pripevnený pravdepodobne železný pás. Obdobné je to v prípade železných pásových zápon s prinitovaným kovaním, ktoré sa vyskytujú v poľskom Sliezsku (Ibragimow 2011, 8, 9, obr. 3: 3, 4). Rovnaké ukončenie opatrené otvorom na nit má aj pásová zápona nájdená na pohrebisku v Hallstatte, ktorá je však zhotovená z bronzu (Kromer 1959b, tab. 43: 6). Záchytný koniec zvyšných dvoch exemplárov sa nedochoval, takže nevieme, či bol rovnaký ako predošlý, alebo iný, a to v tvare písmena T alebo rybieho chvosta. Používanie pásových zápon s oboma poslednými menovanými tvarmi záchytných koncov je v prostredí platénickej kultúry doložené dvoma exemplármi, ktoré sa na rozdiel od tých moravičanských zachovali vcelku. Zápona s koncom v tvare písmena T pochádza z Uherského Ostrohu-Ostrožského Předměstí (obr. 1: 5). Podľa správy učiteľa F. Myklíka (1887, 82, 83, obr. 6: 16), ktorý nález v 80. rokoch 19. stor. objavil, sa „dosti zachovalá“ železná zápona nachádzala v popolnici, pričom išlo o jeden z troch hrobov ležiacich v jednej línii, od seba vzdialených 4 m. O prípadných ďalších nálezoch

v hrobe zmienka nie je. Záchytný koniec v tvare rybieho chvosta má posledný známy exemplár rombickej pásovej zápony (obr. 1: 4), pochádzajúci z bohatého hrobu v Dobrčiciach (okr. Přerov). V hrobe sa ďalej nachádzala železná kopija a udidlo, dva bronzové náramky, keramika a kostený picí roh, na ktorom je vyrytý dvojzáprah so štvorkolesovým vozom (*Červinka 1938*, 78–80, obr. 1). Voz ako symbol výnimočnosti sa objavoval v západohalštatskej kultúre, kde sa dostával do hrobov miestnych elít (*Makarová 2017b; Pare 1987*). Ojedinele sa však môžeme stretnúť aj s jeho vyobrazením na predmetoch, pričom zo západohalštatskej kultúry sú známe len dve takéto vyobrazenia. Naopak, objavuje sa na územiach, kde sa hroby s vozmi neobjavujú. Vyobrazenie štvorkolesového voza je známe z dvoch nádob zo Soprone či z viacerých tvárových urien v Pomoransku (*Pare 1987*, 212–219, obr. 14, 16–19). Hrob v Dobrčiciach teda môžeme na základe nálezov priradiť k výnimočným hrobom platěnickej kultúry a právom sa môžeme domnievať, že v ňom bol pochovaný muž s vyšším sociálnym statusom (*Makarová 2013*, 102, 103).

Fragment železnej pásovej zápony (obr. 1: 6) sa našiel aj v hrobe 4 na pohrebisku v Mohelnici (okr. Šumperk; *Stuchlík 2004*, 523, obr. 3: 4). V tomto prípade sa však dochovala len časť s háčikom, takže nie je možné určiť, aký tvar malo telo zápony. Popri rombických záponách sa totiž objavujú aj zápony oválneho tvaru (*Gedl 1991*, 82, obr. 42: 4; *Kossack 1959b*, tab. 98: 8; *Stegmann-Rajtár 1992*, 45, tab. 88: 4) či tvaru rovnoramenného trojuholníka so zaoblenými okrajmi pri základni (*Ibragimow 2011*, 7, obr. 2), ktoré síce doposiaľ nie sú doložené v prostredí platěnickej kultúry, ale objavujú sa v susedných kultúrach.

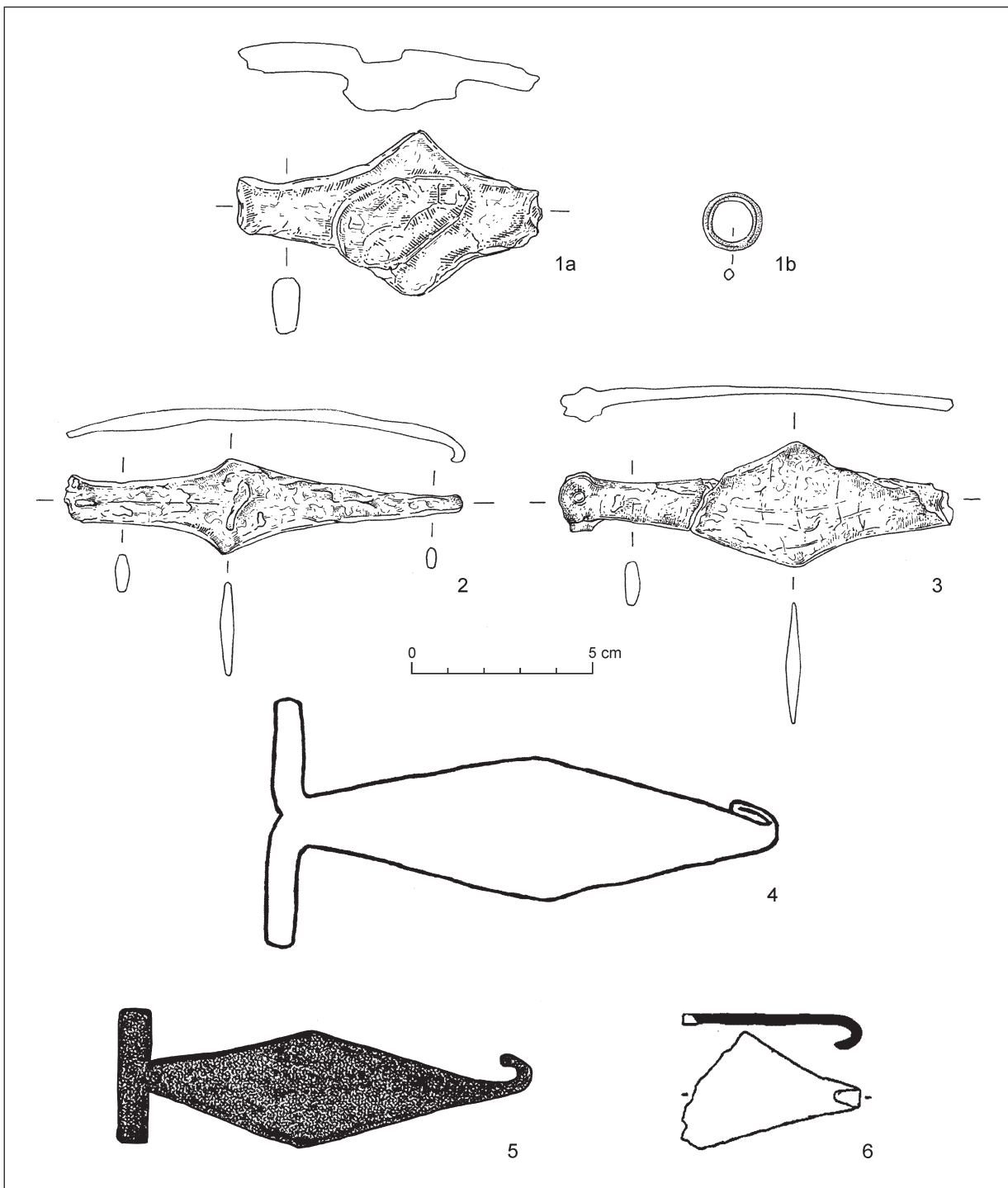
V prostredí platěnickej kultúry vo východných Čechách sa so železnými pásovými záponami stretávame len výnimočne (napr. pohrebisko v Platěniciach, hrob 31 – *Píč 1902–1903*, 484, tab. LIII: 15). Na území lužickej kultúry v Poľsku sa vyskytujú o niečo častejšie ako na Morave, avšak i tam sú zastúpené pomerne zriedkavo (pozri *Gedl 1991*, 82–84; *Ibragimow 2011*). Ich výskyt v hrobách súvisí podľa *M. Gedla* (1991, 82) so zosilnením vplyvov halštatskej kultúry. Práve pre halštatskú kultúru, a to tak východo-, ako aj západohalštatskú kultúrnu oblasť, sú železné pásové zápony rombickeho tvaru charakteristickou súčasťou odevu (obr. 2). Vo veľkom počte sa objavujú v Slovinsku v povodí rieky Sáva a v Dolenjsku (*Gabrovec a i. 2006*, 38–71, tab. 25: 30–2; 53: 89–2; *Tecco Hvala 2012*, 165–169, obr. 63: 5–19), čo viedlo k názoru, že ide o produkt juhovýchodohalštatskej kultúrnej oblasti (*Kossack 1959a*, 32–112; *1959b*, tab. 154C; *Torbrügge 1979*, 89). Výrazne sú však zastúpené aj v západohalštatskej oblasti (*Stöllner 2002*, 91, obr. 36). Početne sa vyskytujú najmä v Hornom Bavorsku a Hornom Falcku (*Torbrügge 1965*, 62–317; *1979*, 301–353), ale vo väčšom počte sa objavujú aj na pohrebisku v Hallstatte, kde sú zastúpené tak exempláre vyrobené zo železa (*Kromer 1959b*, tab. 5: 8; 12: 4; 32: 5; 69: 9), ako aj z bronzu (*Kromer 1959b*, tab. 1: 14; 8: 1). Práve v bavorsko-salzburskej oblasti rombicke pásové zápony predstavujú dominantný tvar (*Stöllner 2002*, 91). Naopak, len ojedinele sa vyskytujú v Baden-Württembergsku (napr. Gammertingen-Kattenacker – *Zürn 1987*, 175, tab. 344: C2) a v oblasti Stredohoria (Mittelgebirgsraum) sa nevyskytujú vôbec (*Nikulka 1998*, 60). V malom počte sa objavujú v Čechách (napr. pohrebisko pri Mírkoviciach, mohyly IX a XI – *Chytráček 1990*, 92–97, obr. 16: 5; 18: 10, 11) a v Dolnom Rakúsku (napr. Bischofshofen-Pestfriedhof – *Lippert/Stadler 2009a*, 43; *2009b*, tab. 55: 214/3; 166: 556/12; *Maiersch – Berg 1962*, 13–29, tab. 18: 5; *Statzendorf – Rebay 2006a*, 172; *2006b*, tab. 149: PA43255; 195: PA56081). Z južnej Moravy, prostredia susednej horákovskej kultúry, sú známe len fragmenty železných pásových zápon, u ktorých sa zachovali časti so záchytným koncom v tvare rybieho chvosta (Bošovice, mohyla 2, Těšetice, hrob 5 – *Stegmann-Rajtár 1992*, 46–60, tab. 93: 9; 126: 5).

Železné pásové zápony rombickeho tvaru z územia platěnickej kultúry na Morave možno datovať do stupňa HD. S týmto stupňom sú spájané aj v centre ich rozšírenia. V oblasti Inn-Salzach predstavujú rombicke pásové zápony jeden z hlavných tvarov strednej doby halštatskej (stupeň HD1). Do tohto stupňa spadajú aj exempláre z územia južného Bavorska, avšak v Hornom Falcku sa ojedinele vyskytujú ešte v hrobách zo začiatku stupňa HD2 (*Stöllner 2002*, 91). S oboma stupňami ich možno spájať aj v Dolnom Bavorsku (*Nikulka 1998*, 60) a dlhší časový úsek používania, a to minimálne až do stupňa HD2, mali aj v ďalších susedných územiach ich rozšírenia. Počas stupňov HD1–HD3 (t. j. vo fáze hadovitých spôn, ako aj vo fáze certoských spôn) sa používali v Dolenjsku (*Tecco Hvala 2012*, 169).

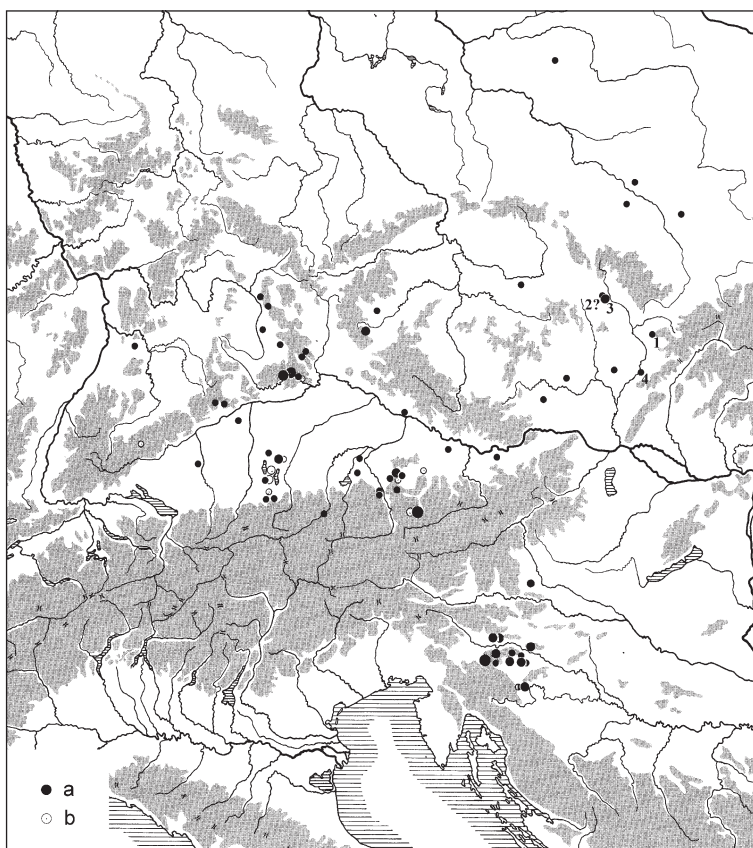
Bronzové plechové opasky

Doposiaľ za jediný príklad bronzového plechového opasku, príp. plechovej obdĺžnikovitej pásovej zápony možno považovať niekoľko zlomkov bronzového plechu s vybižanou výzdobou, ktoré sa našli v hrobe 1119 na pohrebisku v Moravičanoch (obr. 3: 1). Korózia na železných nitoch naznačuje stret s organickým materiálom. Je preto veľmi pravdepodobné, že bronzový plech bol pripevnený na kožu alebo textíliu (pozri *Grömer 2010*, 287, obr. 143). Súčasťou opasku bol zrejme aj zlomok železného krúžku (obr.

3: 2) a zlomok železného tyčinkového predmetu so slučkovitým ukončením, ku ktorému je koróziou pripevnený zlomok nejakého ďalšieho predmetu (obr. 3: 3). Pravdepodobne ide o predmet, ktorý bol k opasku pripevnený a slúžil na zavesenie nejakých ďalších predmetov. Podobná železná tyčinka sa našla spolu so zločkami iných tyčínok a fragmentom železnej pásovej zápony v mohyle 9 na pohrebisku Riedenburg-Emmerthal v Dolnom Bavorsku, pričom je veľmi pravdepodobné, že všetky menované predmety tvorili súčasť jedného opaska (Schanz 1997, 60, tab. 34).



Obr. 1. Železné pásové zápony rombického tvaru. 1 – Moravičany, hrob 1000; 2 – Moravičany, hrob 1144; 3 – Moravičany, hrob 1145; 4 – Dobřčice; 5 – Uherský Ostroh-Ostrožské Předměstí; 6 – Mohelnice, hrob 4. 1b – bronz; ostatné železo (1–3 – kresba Š. Trávníčková; 4 – podľa Červinka 1938, obr. 1: 3; 5 – podľa Myklík 1887, obr. 6: 16; 6 – podľa Stuchlík 2004, obr. 3: 4).



Obr. 2. Rozšírenie železných pásových zápon rombického tvaru. Rozšírenie v prostredí platěnickej kultúry: 1 – Dobřčice; 2 – Mohelnice; 3 – Moravičany; 4 – Uherský Ostroh-Ostrožské Předměstí (podľa Stöllner 2002, obr. 36, s úpravami). a – zápony s koncom tvaru rybieho chvosta; b – zápony s odsadenou platničkou na nity.

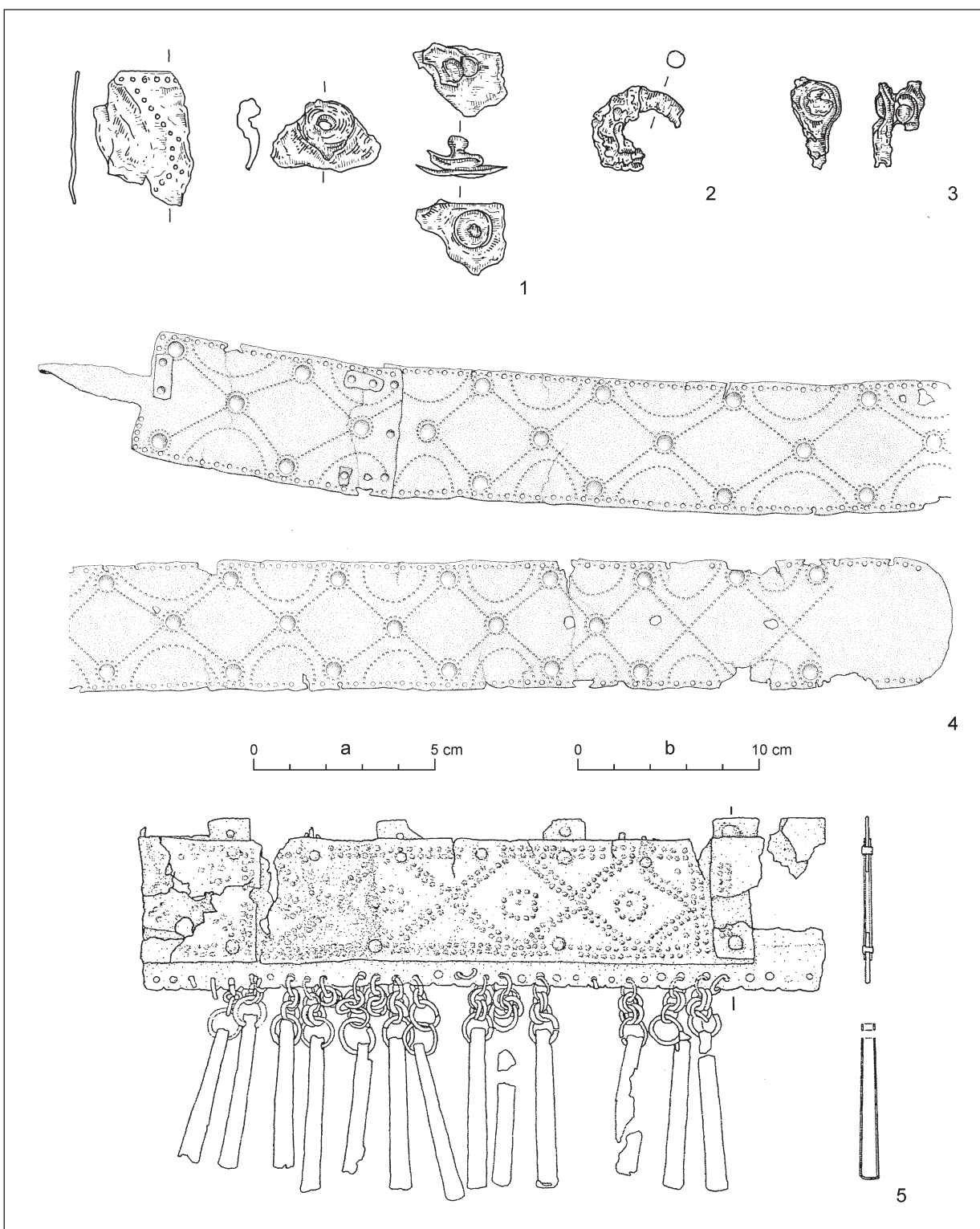
nálezov šperkov a súčastí odevu datovaný do stupňa HD1 (Kilian-Dirlmeier 1972, 107, tab. 49: 653–655; Kromer 1959b, tab. 243: 1). Bronzové plechové opasky sú charakteristické skôr pre východnú oblasť rozšírenia západohalštatskej kultúry a radia sa k uprednostňovaným tvarom v oblasti Inn-Salzach (Rebay 2006a, 171, 172; Stöllner 2002, 94). Naproti tomu obdĺžnikovité bronzové plechové pásové zápony boli populárne aj v Dolenjsku. Vo vysokom počte sa objavili v Magdalenskej gore, kde sa vyskytli dva varianty, a to zápony, ktoré boli podložené železným plátom, pásmi či so železným háčikom, a zápony bez železného podloženia (Tecco Hvala 2012, 170–180, obr. 65, 66).

OPASOK AKO SÚČASŤ KROJA

O vzhľade mužského a ženského kroja z doby halštatskej máme informácie z viacerých zdrojov (pozri Grömer 2010, 353–372). Vyobrazenia na situlovom umení znázorňujú ženy, ktoré mali šaty s opaskom uviazaným okolo pása (Lucke/Frey 1962, tab. 5; 38; 64; 76) a s opaskom sú zobrazení aj muži – zápasníci, bojovníci a poľovníci, z ktorých niektorí majú k pásu pripevnenú zbraň (Lucke/Frey 1962, tab. 42; 61; 63; 65; 69; 72; 73; 76). Zdobený opasok je tu znázornený pomerne často, pričom pravdepodobne nejde len o znázornenie opaska zhotoveného z textilu a kože, ale aj o vyobrazenia kovového plechového opaska (Kurzynski 1996, 48). Za znázornenie textilných opaskov zrejme môžeme považovať tie vyobrazenia, kde má opasok rovnakú výzdobu ako lem šiat (napr. situla z Magdalenenbergu; Lucke/Frey 1962, tab. 68), zatiaľ čo kovové opasky zrejme predstavujú vyobrazenia širších pásov, ktorých výzdoba sa s tou, ktorá šaty lemuje, nezhoduje (napr. situla v Providance; Lucke/Frey 1962, tab. 5).

Takmer totožný vzor, aký sa zachoval na fragmente z Moravičian, sa nachádza na bronzovom plechovom opasku zo zničeného hrobu v Amstettene (obr. 3: 4). Opasok má hákovitý koniec a jeho výzdoba pozostáva z kosoštvorcov, ktorých rohy vychádzajú z kruhov (Kilian-Dirlmeier 1972, 103, tab. 76–77: 634). Podľa typologického delenia I. Kilianovej-Dirlmeierovej (1972, 103, tab. 97) patrí do ozdobnej skupiny Ib a ide o vzor 399. Podobná výzdoba sa nachádza aj na ozdobnom plechu (Zierblech; obr. 3: 5) z dvoch hrobov v Montegiorgio (región Marche v strednom Taliansku), ktorý bol zrejme pripojený k opasku. V tomto prípade však výzdoba pozostáva z kosoštvorcov, uprostred ktorých sú krúžky so stredovou bodkou. Jeden z hrobov (hrob 16) mohol byť na základe spony s tromi gombíkmi typu Grottazolina datovaný do prvej polovice 6. stor. pred n. l. (Fath/Glunz-Hüsken 2011, 263–267, obr. 15; Seidel 2006, 111–115, tab. 13: 6; 49: 1).

Z pohrebiska v Hallstatte sú známe viaceré zlomky plechových opaskov s vybíjanou výzdobou, avšak len jeden fragment pochádza z uzavretého nálezového celku. Ten sa objavil v kostrovom hrobe 65, ktorý je na základe sprievodných



Obr. 3. Bronzový plechový opasok. 1-3 – Moravičany, hrob 1119; 4 – Amstetten; 5 – Montegiorgio, hrob 39. 1, 4, 5 – bronz; 2, 3 – železo. Mierka: a – 1-3; b – 4; bez mierky – 5 (1-3 – kresba Š. Trávníčková; 4 – podľa *Kilian-Dirlmeier* 1972, tab. 76, 77: 634; 5 – podľa *Seidel* 2006, tab. 49: 1).

Príslušnosť určitého typu opaska ku konkrétnemu pohlaviu je často diskutabilná, keďže v mnohých prípadoch preferencia nosenia daného typu konkrétnym pohlavím súvisela s ich časovým, ako aj geografickým rozšírením. Príkladom toho je situácia v Hallstatte a Dürrenbergu, kde sa plechové kovania na opasok v stupni HD1 vyskytovali tak v hroboch mužov, ako aj žien, zatiaľ čo mladšie exempláre pochádzali z mužských hrobov. Hroby žien však boli od stupňa HD1 vybavené plechovými opaskami. S tým zrejme súvisí skutočnosť, že bohato zdobené plechové kovania na opasok sa v oblasti Inn-Salzach nepresadili, keďže ich miesto zaujali zdobené plechové opasky (Stöllner 2002, 94). Iná situácia je v Magdalenskej Gore, kde sa bronzové plechové obdĺžnikovité pásové zápony nachádzali v kostrových hroboch so zbraňami. Zaujímavé je pritom zistenie, že zatiaľ čo bronzové plechové obdĺžnikovité pásové zápony podložené železným plátom alebo so železným háčikom boli súčasťou kroja elit, tie exempláre, ktoré podložené neboli, len zriedka tvorili súčasť takéhoto kroja (Tecco Hvala 2012, 173–175, obr. 67, 68). Ani výzdobu bronzových plechových opasok a zápon nie je možné vždy spájať s konkrétnym pohlavím. Podľa I. Kilianovej-Dirlmeierovej (1972, 124–129) sa však zdá, že vybijaná výzdoba sa objavovala skôr na opaskoch nosených ženami.

Rovnako aj v prípade železných pásových zápon, ktoré sa vo všeobecnosti považujú za súčasť odevu mužov, zohrávala geografická poloha lokalít istú rolu pri ich nosení konkrétnym pohlavím. Zatiaľ čo v oblasti Inn-Salzach sa rombické pásové zápony objavujú tak v hroboch mužov, ako aj žien (Lippert/Stadler 2009a, 43; Stöllner 2002, 91), v Bavorsku sú spájané s pohrebmi mužov (Torbrügge 1979, 94), i keď napríklad na pohrebisku v Riedenburg-Untereggersbergu v Dolnom Bavorsku sa objavili nielen v mužských, ale aj v ženských hroboch (Nikulka 1998, 60). S mužským pohlavím sú spájané i nálezy pásových zápon z pohrebiska v Hallstatte, kde boli súčasťou vybavenia mladších bojovníckych hrobov (Kromer 1959a, 27). Rovnako vo juhovýchodhalštatskej oblasti, v Dolenjsku, patrili pásové zápony k bežnej súčasť mužského kroja. Objavujú sa prevažne v hroboch so zbraňami, prípadne bez charakteristickej výbavy, zatiaľ čo v hrobách obsahujúcich šperky sa nachádzajú len zriedka (Stöllner 2002, 91, 92; Tecco Hvala 2012, 165–167, obr. 64). V prostredí horákovskej kultúry nie sú železné pásové zápony rombického tvaru bezpečne doložené, avšak zlomky železných zápon sa našli v hrobách (Bošovice, mohyla 2 – Stegmann-Rajtár 1992, 46, tab. 93; Šolle 1955, 123, obr. 12: 7–10; Těšetice, hrob 5 – Podborský 1960, 644; Stegmann-Rajtár 1992, tab. 126), ktoré na základe výbavy (železná kopija, súčasť konského postroja a kamenný brúsik) môžu byť považované za hroby mužov. Železná pásová zápona oválneho tvaru však pochádza z hrobu (Mohelno – Stegmann-Rajtár 1992, tab. 88: 4), ktorý na základe hrobového inventára (železné náramky, sklený korálik a hrkálka) môže byť považovaný skôr za hrob ženy.

Pohlavie pochovaných jedincov z moravičanských hrobov, z ktorých pochádzajú vyššie analyzované časti opasok, sa antropologickou analýzou nedalo určiť. V troch prípadoch bol však určený vek pochovaných jedincov. Išlo o dospelých jedincov, pričom v dvoch prípadoch bol určený aj bližší vek – v jednom hrobe bol pochovaný jedinec vo veku *adultus*, v druhom vo veku *maturus* (Stloukal, b. r. v.). Hrobový inventár komorových hrobov (hroty šípov, pinzeta a britva), v ktorých sa našli pásové zápony indikuje, že išlo pravdepodobne o hroby mužov (Makarová 2017a, 117, 118). Za hrob muža možno považovať aj hrob so železnou rombickou pásovou záponou z Dobříc (Makarová 2013, 102, 103), čo by mohlo naznačovať, že rovnako ako v prípade Bavorska či Dolenjska, takýto typ opaska tvoril súčasť mužského kroja. Komplikovanejšia situácia je v prípade fragmentov bronzového plechu. Na základe hrobovej výbavy sa nedá určiť, či bol v hrobe pochovaný muž alebo žena, hoci by sme sa azda mohli skôr prikláňať k osobe ženského pohlavia (Makarová 2017a, 114, 118). Fragmentárnosť nálezu nedovoľuje určiť, či išlo o plechový opasok alebo o plechovú pásovú záponu, preto ani nálezové situácie z iných oblastí, kde sa zdá, že opasok s plechovým kovaním, resp. obdĺžnikovitou plechovou pásovou záponou tvoril súčasť mužského a plechový opasok zas súčasť ženského kroja, neprinášajú svetlo do tejto problematiky.

Nálezové situácie z pohrebiska v Moravičanoch poukazujú na to, že opasok s kovovými časťami patril ku kroju osôb s vyšším sociálnym statusom. Všetky tri železné pásové zápony sa našli v komorových hrobách, zlomky bronzového opasku/pásovej zápony zas v hrobe s vyšším počtom kovových predmetov. Na výnimočnosť osôb poukazuje tiež samotný fakt, že táto súčasť kroja sa objavuje v prostredí platěnickej kultúry len výnimočne a v neposlednom rade i to, že sú dokladom kontaktov platěnickej kultúry s centrami halštatskej kultúry.

ZÁVER

Fragments bronzového plechového opasku, príp. obdĺžnikovitej plechovej pásovej zápony a železné pásové zápony rombického tvaru, ktoré sa našli na pohrebisku v Moravičanoch, predstavujú významný dôkaz o kontaktoch medzi platěnickou a halštatskou kultúrou. Oba typy opaskov jasne poukazujú na zmeny v kroji, ktoré korešpondujú so zmenami v pohrebnom ríte platěnickej kultúry spôsobené vplyvmi halštatskej kultúry. Otázka, či sa tieto predmety (či už priamo ako importy, alebo nepriamo ako miestne napodobeniny) dostali do prostredia platěnickej kultúry zo západohalštatskej alebo juhovýchodohalštatskej kultúrnej oblasti, zostáva zatiaľ nezodpovedaná. O kontaktoch platěnickej kultúry s obidvomi oblasťami svedčia totiž viaceré nálezy objavené priamo na pohrebisku v Moravičanoch, ako aj nálezy z iných lokalít (Makarová 2017a; 2017b). Rovnako nie je bezpečne doložené, či boli tieto opasky nosené mužmi alebo ženami, ale zdá sa, že železné pásové zápony rombického tvaru boli súčasťou kroja mužskej „elity“ v stupni HD.

LITERATÚRA

- Berg 1962 F. Berg: *Das Flachgräberfeld der Hallstattkultur von Maierisch*. Veröffentlichungen der Österreichischen Arbeitsgemeinschaft für Ur- und Frühgeschichte IV. Wien 1962.
- Červinka 1938 I. L. Červinka: Nálezy z Přerovska. *Ročenka Městského musea v Přerově* 2, 1938, 78–86.
- Fath/Glunz-Hüsken 2011 B. Fath/B. Glunz-Hüsken: Textilien und Symbole für ihre Herstellung in eisenzeitlichen Gräbern Mitteleuropas Griechenland – Este – Frög – Sopron. *Prähistorische Zeitschrift* 86/2, 2011, 254–271.
- Gabrovec a i. 2006 S. Gabrovec/A. Kruh/I. Murgelj/B. Teržan: *Stična II/1. Gomile starejše železne dobe. Grabhügel aus der älteren Eisenzeit. Katalog*. Katalogi in monografije 37. Ljubljana 2006.
- Gedl 1991 M. Gedl: *Die Hallstatteinflüsse auf den polnischen Gebieten in der Früheisenzeit*. Zeszyty Naukowe Uniwersytetu Jagiellońskiego 969. Prace archeologiczne 48. Warszawa – Kraków 1991.
- Grömer 2010 K. Grömer: *Prähistorische Textilkunst in Mitteleuropa. Geschichte des Handwerkes und Kleidung vor den Römern*. Wien 2010.
- Heynowski 2017 R. Heynowski: *Gürtel. Erkennen – Bestimmen – Beschreiben*. München 2017.
- Chytráček 1990 M. Chytráček: Mohylové pohřebiště u Mírkovic, okres Domažlice. *Památky archeologické* 81, 1990, 74–139.
- Ibragimow 2011 K. Ibragimow: Halsztacka klamra do pasa z cmentarzyska kultury lużyckiej w Niezgodzie, stanowisko 1, pow. Trzebnicki. *Śląskie sprawozdania archeologiczne* 53, 2011, 5–17.
- Kilian-Dirlmeier 1972 I. Kilian-Dirlmeier: *Die hallstattzeitlichen Gürtelbleche und Blechgürtel Mitteleuropas*. Prähistorisches Bronzefunde XII/1. München 1972.
- Kos 2004 P. Kos: Pohřby žen z doby halštatské v Modřicích u Brna. In: *Popelnicová pole a doba halštatská. Příspěvky z VIII. konference, České Budějovice 22.–24. 9. 2004*. Archeologické výzkumy v jižních Čechách. Supplementum 1. České Budějovice 2004, 271–292.
- Kossack 1959a G. Kossack: *Südbayern während der Hallstattzeit. Text*. Berlin 1959.
- Kossack 1959b G. Kossack: *Südbayern während der Hallstattzeit. Tafeln*. Berlin 1959.
- Kromer 1959a K. Kromer: *Das Gräberfeld von Hallstatt. Textband*. Firenze 1959.
- Kromer 1959b K. Kromer: *Das Gräberfeld von Hallstatt. Tafelband*. Firenze 1959.
- Kurzynski 1996 K. v. Kurzynski: „...und ihre Hosen nennen sie bracas“. *Textilfunde und Textiltechnologie der Hallstatt- und Latènezeit und ihr Kontext*. Internationale Archäologie 22. Espelkamp 1996.
- Lenneis 1972 E. Lenneis: Die Frauentracht des Situlenstiles – ein Rekonstruktionsversuch. *Archaeologia Austriaca* 51, 1972, 16–57.
- Lippert/Stadler 2009a A. Lippert/P. Stadler: *Das spätbronze- und früheisenzeitliche Gräberfeld von Bischofshofen-Pestfriedhof. Teil 1. Bearbeitung und Auswertung*. Universitätsforschungen zur prähistorischen Archäologie 168. Bonn 2009.
- Lippert/Stadler 2009b A. Lippert/P. Stadler: *Das spätbronze- und früheisenzeitliche Gräberfeld von Bischofshofen-Pestfriedhof. Teil 2. Katalog und Tafeln*. Universitätsforschungen zur prähistorischen Archäologie 168. Bonn 2009.
- Lucke/Frey 1962 W. Lucke/O.-H. Frey: *Die Situla in Providence (Rhode Island). Ein Beitrag zur Situlenkunst des Osthallstattkreises*. Römisch-Germanische Forschungen 26. Berlin 1962.

- Makarová 2013 E. Makarová: Chamber tombs of the Platěnice culture – elite burials? In: R. Karl/J. Leskovar (Hrsg.): *Interpretierte Eisenzeiten: Fallstudien, Methoden, Theorie. Tagungsbeiträge der 5. Linzer Gespräche zur interpretativen Eisenzeitarchäologie*. Studien zur Kulturgeschichte von Oberösterreich 37. Linz 2013, 95–106.
- Makarová 2017a E. Makarová: *Halštatská fáza pohrebiska v Moravičanoch*. Dizertačná práca (Masarykova univerzita). Brno 2017. Nepublikované.
- Makarová 2017b E. Makarová: Moravia – A Connecting Line between North, West and South. To the Supra-regional Connections and Formation of Elites in the Early Hallstatt Period. In: R. Schumann/S. van der Vaart-Verschoof (eds.): *Connected Elites and Regions. Perspectives on contacts, relations and differentiation during the Early Iron Age Hallstatt C period in Northwest and Central Europe*. Leiden 2017, 29–48.
- Myklík 1887 F. Myklík: Ze Bzence (Nález na Předměstí Uh. Ostrožském a jiné nálezy v okolí Bzeneckém). *Časopis Vlasteneckého spolku muzejního v Olomouci* 14, 1887, 81–88.
- Nekvasil 1982 J. Nekvasil: *Pohřebiště lužické kultury v Moravičanech*. Katalog nálezů. Brno 1982.
- Nikulka 1998 F. Nikulka: *Das hallstatt- und frühlatènezeitliche Gräberfeld von Riedenburg-Untereggersberg, Lkr. Kelheim, Niederbayern*. Archäologie am Main-Donau-Kanal 13. Rahden/Westf. 1998.
- Pare 1987 Ch. Pare: Der Zeremonialwagen der Hallstattzeit: Untersuchungen zu Konstruktion, Typologie und Kulturbeziehungen. In: *Vierrädrige Wagen der Hallstattzeit: Untersuchungen zu Geschichte und Technik*. Monographien Römisch-Germanisches Zentralmuseum 12. Mainz 1987, 189–248.
- Píč 1902–1903 J. L. Píč: Nový typ žárových hrobů v Čechách. *Památky archeologické* 20, 1902–1903, 467–508, tab. XLVII–LXVII.
- Podborský 1960 V. Podborský: Halštatské pohřebiště v Těšeticích na Moravě. *Archeologické rozhledy* 12, 643–650.
- Rebay 2006a K. C. Rebay: *Das hallstattzeitliche Gräberfeld von Statzendorf in Niederösterreich. Möglichkeiten und Grenzen der Interpretation von Sozialindexberechnungen. Teil 1. Universitätsforschungen zur prähistorischen Archäologie* 135. Bonn 2006.
- Rebay 2006b K. C. Rebay: *Das hallstattzeitliche Gräberfeld von Statzendorf in Niederösterreich. Möglichkeiten und Grenzen der Interpretation von Sozialindexberechnungen. Teil 2. Katalog. Universitätsforschungen zur prähistorischen Archäologie* 135. Bonn 2006.
- Seidel 2006 S. Seidel: Die „Grabkomplexe“ aus Montegiorgio – Untersuchungen zur Tracht und kulturhistorischen, regionalen Einordnung. In: P. Ettel/A. Naso (Hrsg.): *Montegiorgio. Die Sammlung Compagnoni Natali in Jena*. Jenaer Schriften zur Vor- und Frühgeschichte 2. Jena 2006, 74–166.
- Schanz 1997 E. Schanz: *Das bronze- und hallstattzeitliche Gräberfeld von Riedenburg-Emmerthal, Lkr. Kelheim, Niederbayern*. Archäologie am Main-Donau-Kanal 11. Espelkamp 1997.
- Stegmann-Rajtár 1992 S. Stegmann-Rajtár: *Grabfunde der älteren Hallstattzeit aus Südmähren*. Košice 1992.
- Stloukal, b. r. v. M. Stolukal: *Základní určení žárových pohřbů z Moravičan*. Strojopisné poznámky. Archeologický ústav AV ČR. Brno, b. r. v.
- Stöllner 2002 T. Stöllner: *Die Hallstattzeit und der Beginn der Latènezeit im Inn-Salzach-Raum. Auswertung*. Archäologie in Salzburg 3/I. Salzburg 2002.
- Stuchlík 2004 S. Stuchlík: Halštatské pohřebiště v Mohelnici u Zábřeha. In: *Popelnicová pole a doba halštatská. Příspěvky z VIII. konference, České Budějovice 22.–24. 9. 2004*. Archeologické výzkumy v jižních Čechách, Supplementum 1. České Budějovice 2004, 523–533.
- Šolle 1955 M. Šolle: Jižní Morava v době halštatské. *Památky archeologické* 46, 1955, 101–133.
- Tecco Hvala 2012 S. Tecco Hvala: *Magdalenska gora. Družbena struktura in biritualni rituali železnodobne skupnosti = Magdalenska gora. Social structure and biritual rites of the Iron Age community*. Opera Instituti Archaeologici Sloveniae 26. Ljubljana 2012.
- Torbrügge 1965 W. Torbrügge: *Hallstattzeit in der Oberpfalz II. Die Funde und Fundplätze in der Gemeinde Beilngries*. Materialhefte zur bayerischen Vorgeschichte 20. Kallmünz/Opf. 1965.
- Torbrügge 1979 W. Torbrügge: *Hallstattzeit in der Oberpfalz I. Auswertung und Gesamtkatalog*. Materialhefte zur bayerischen Vorgeschichte 39. Kallmünz/Opf. 1979.
- Zürn 1987 H. Zürn: *Hallstattzeitliche Grabfunde in Württemberg und Hohenzollern*. Stuttgart 1987.

Belt from the cemetery in Moravičany as an evidence of the supra-regional contacts of the Platěnice culture

Erika Makarová

Summary

Metal parts of belts occur quite sporadically in the Platěnice culture in Moravia. These are mostly closed iron (Fig. 3: 2) and bronze rings (Fig. 1: 1b) that might be considered the belt rings, iron belt hooks occur less often. These components of belt were found also at the cemetery in Moravičany, site Dítěčky, the largest cemetery of the Platěnice culture excavated in 1953–1955 and 1958–1968 by J. Nekvasil.

Apart from three iron rhombic belt hooks from chamber graves nr. 1000 (Fig. 1: 1a), 1144 (Fig. 1: 2) and 1145 (Fig. 1: 3), fragments of decorated bronze sheet belonging to sheet-bronze belt or rectangular sheet-bronze belt hook were found in grave nr. 1119 (Fig. 3: 1).

There are only five iron rhombic belt hooks known with certainty from the Platěnice culture by now. They are typical for the western Hallstatt culture, mainly Bavaria-Salzburg region, as well as the south-eastern Hallstatt culture, in Slovenia in the Sava river basin and Lower Carniola (Dolenjska; Fig. 2). Usually, they were part of the male costume, but in some regions they occur also in female graves. According to the finds from the cemeteries of Moravičany and Dobřice, it seems that the iron rhombic belt hooks were worn by higher-social-rank men (chamber graves, weapons and horse harness) in the Platěnice culture in the Ha D phase as well.

More complicated situation is in the case of sheet-bronze fragments from grave 1119. Although it is sure that they represent the parts of one belt, it is unknown whether it was the sheet-bronze belt or rectangular sheet-bronze belt hook. While the sheet-bronze belts were typical rather for the east part of the western Hallstatt culture, the rectangular sheet-bronze belt hooks occurred in western, eastern as well as south-eastern Hallstatt culture. As for its decoration, the best parallel to the ornament on the fragments of bronze sheet from Moravičany is on the sheet-bronze belt from the grave in Amstetten, Lower Austria. Gender of deceased from Moravičany grave 1119 was not determined by anthropologist and artefactual determination of gender as female cannot be sufficiently proved.

Ultimately, the four parts of four belts from Moravičany present an important evidence on contacts between Hallstatt and Platěnice cultures. The belts clearly represent a change in costume, which well corroborates to already known changes in the burial rite of Platěnice culture induced by the Hallstatt milieu.

Fig. 1. Iron rhombic belt hooks. 1 – Moravičany, grave 1000; 2 – Moravičany, grave 1144; 3 – Moravičany, grave 1145; 4 – Dobřice; 5 – Uherský Ostroh-Ostrožské Předměstí; 6 – Mohelnice, grave 4. 1b – bronze; others iron (1–3 – drawing Š. Trávníčková; 4 – after Červinka 1938, fig. 1: 3; 5 – after Myklík 1887, fig. 6: 16; 6 – after Stuchlík 2004, fig. 3: 4).

Fig. 2. Distribution of iron belt rhombic belt hooks. Distribution in the Platěnice culture: 1 – Dobřice; 2 – Mohelnice; 3 – Moravičany; 4 – Uherský Ostroh-Ostrožské Předměstí (after Stöllner 2002, fig. 36, with additions). a – belt hooks with a swallowtail terminal; b – belt hooks with a separate rivate plate.

Fig. 3. Sheet bronze belt. 1–3 – Moravičany, grave 1119; 4 – Amstetten; 5 – Montegiorgio, grave 39. 1, 4, 5: bronze; 2, 3 – iron. Scale: a – 1–3; b – 4; without scale – 5 (1–3 – drawing Š. Trávníčková; 4 – after Kilian-Dirlmeier 1972, Tab. 76, 77: 634; 5 – after Seidel 2006, tab. 49: 1).

Translated by Erika Makarová and Peter Barta

Mgr. Erika Makarová, PhD.
Filozofická fakulta Univerzity Komenského
Katedra archeologie
Gondova 2
SK – 814 99 Bratislava
erika.makarova@gmail.com