

JURAJ ČINČURA

**VZŤAH SÍDIEL ZÁPADOSLOVENSKÉHO KRAJA
K NADMORSKÝM VÝŠKAM POVRCHU**

Juraj Činčura: Relationship of Settlements of the West Slovakian Region to Above Sea Level Heights of the Surface. Geogr. Čas., 28, 1976, 4; 9 fig., 2 tabl., 4 rfs.

The author analyzes in his contribution the relationship of settlements to individual height stages. He considers the above sea level heights as one of the fundamental elements of the relief, because certain height zones are characterized by specific relief-forming and country-forming processes. Most settlements of the West Slovakian region relate to height intervals of 101—150 m (36 %) and 151—200 m (34 %).

ÚVOD

Určité nadmorské výšky (výškové pásma) sa vyznačujú špecifickými reliéfovými procesmi, resp. špecifickým súborom povrchových foriem. Preto je potrebné považovať nadmorské výšky za jeden zo základných elementov reliéfu. V širšom slova zmysle sa isté nadmorské výšky (výškové pásma) vyznačujú špecifickými krajinotvornými procesmi, resp. nesú určitý špecifický typ krajiny. V komplikovanom a extrémne členitom vyklenutí Západných Karpát sú nadmorské výšky zároveň aj jedným zo základných elementov krajiny.

Výšková stupňovitost krajiny je funkciou reliéfu, t. j. predovšetkým odrazom morfoštruktúrnej diferenciacie v makroštruktúrnej a megaštruktúrnej mierke. Z tohto aspektu je Západoslovenský kraj pomerne pestrý. Jeho územím prebieha významná hranica oddeľujúca navzájom megaštruktúry Západných Karpát a Malej dunajskej kotliny, ako aj nemenej významná hranica medzi morfoštruktúrami vnútorných a vonkajších Karpát.

Z naznačeného pestrého morfoštruktúrneho obrazu Západoslovenského kraja vyplýva nielen pestrosť typov reliéfu, ale aj od Malej dunajskej kotliny smerom do Západných Karpát stúpajúca pestrosť jednotlivých výškových stupňov. Nadmorské výšky Západoslovenského kraja sa dvíhajú postupne z najnižšieho bodu, ktorý leží na toku Dunaja pri Chľabe (106 m) až po najvyššie položený bod, ktorým je Veľký Inovce (1042 m) ležiaci v Považskom Inovci. Výšková amplitúda celého Západoslovenského kraja je 936 m.

Jednotlivé okresy Západoslovenského kraja sa značne od seba odlišujú svojimi nadmorskými výškami. Odrazom tejto skutočnosti je aj rozličná lokalizá-

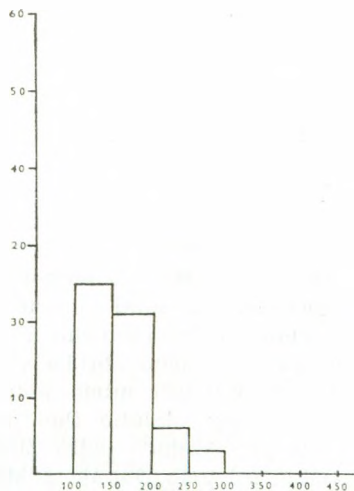
cia sídiel jednotlivých okresov v rôznych výškových stupňoch, ktorej analýza je predmetom nášho príspevku.

Analýza výškovej polohy jednotlivých sídiel sa uskutočnila z topografických máp mierky 1:25 000. Ako podklad pre údaje o sídlach Západoslovenského kraja slúžili vybrané údaje (malý lexikon) za SSR, kraje, okresy a obce podľa administratívneho stavu k 1. 1. 1974, vydané Slovenským štatistickým úradom.

BRATISLAVA VIDIEK

Okres Bratislava vidiek leží v západnej časti Západoslovenského kraja. Rozprestiera sa v Záhorskej nížine, Podunajskej nížine a v Malých Karpatoch. Charakteristickou črtou geomorfologických pomerov okresu je bariéra hraste Malých Karpát, ktorá izoluje od seba záhorskú a podunajskú časť okresu. Najvyššie položeným bodom okresu je vrchol Vysoká — 754 m v Malých Karpatoch, najnižšie položeným bodom je tok Dunaja južne od Hamuliakova — 124 m. Výšková amplitúda okresu je 630 m.

V okrese leží 55 sídiel, vo výškovom rozpätí od 128 m n. m. do 278 m n. m., t. j. v rozpätí 150 m.



Obr. 1. Rozdelenie početností sídiel okresu Bratislava vidiek na jednotlivé výškové stupne

Vo výškovom intervale medzi 101—150 m n. m. leží 25 sídiel okresu (t. j. 45 %) s 51 861 obyvateľmi, ktoré sa v podunajskej časti okresu koncentrujú sčasti na vrchol mladopleistocénneho agradačného valu Dunaja na Žitnom ostrove, sčasti sa viažu na severnejšie ležiace akumulácie Dunaja. V záhorskej časti sa tiahnu neďaleko toku Moravy a ležia na jej holocénnych a mladowürmských náplávoch a sčasti na mladowürmských viatych pieskoch.

Na interval 151—200 m n. m. sa viaže 21 sídiel okresu (t. j. 38 %) s 71 495 obyvateľmi. V podunajskej časti ležia na Trnavskej pahorkatine a siahajú až

po úpätie Malých Karpát. V záhorskej časti okresu je ich poloha veľmi podobná predchádzajúcemu výškovému intervalu, t. j. sídla sa rozprestierajú najmä na mladopleistocénnych terasách Moravy, krytých miestami eolickými pieskami.

Vo výškovom stupni 201—250 m n. m. leží 6 sídiel okresu (t. j. 11 %) s 7 220 obyvateľmi. Hrasť Malých Karpát ich oddeľuje podobne ako pri predchádzajúcich skupinách na podunajské, ktoré ležia bezprostredne pri úpätí strednej časti Malých Karpát a na záhorské, ktoré zaberajú obdobnú pozíciu pod severozápadným úbočím Malých Karpát.

Najvyššie položené sídla okresu ležia vo výškovom intervale 251—300 m n. m. Ide o málo významný výskyt 3 sídiel [t. j. 5 %] s 4 081 obyvateľmi, ktoré sledujú zlomové svahy Malých Karpát na ich styku s priľahlými nížinami.

Z uvedenej analýzy vyplýva, že najviac sídiel sa koncentruje vo výškovom stupni 101—150 m n. m., o niečo menej sídiel v stupni 151—200 m n. m. Čo sa týka počtu obyvateľstva, je situácia opačná. Najviac obyvateľov okresu sa koncentruje vo výškovom stupni 151—200 m n. m., menej v stupni 101—150 m. V týchto dvoch výškových stupňoch je podunajská časť okresu podstatne hustejšie osídlená ako záhorská časť. Neosídlené sú v podstate stráne a vrcholové plošiny Malých Karpát, ktoré majú iné funkcie.

Priemerná nadmorská výška všetkých sídiel okresu je 165 m, nadmorská výška centra okresu je 130 m, z celkovej výškovej amplitúdy okresu — 630 m, je osídlené rozpätie 150 m.

DUNAJSKÁ STREDA

Okres Dunajská Streda leží v juhozápadnej časti Západoslovenského kraja. Celou svojou polohou sa rozprestiera v Podunajskej nížine, na Žitnom ostrove. Charakteristickou črtou okresu je minimálna vertikálna členitosť (energia reliéfu) reliéfu a poloha sídiel na veľmi mladých akumuláčnych formách Dunaja. V porovnaní s ostatnými okresmi Západoslovenského kraja, ktoré sa vyznačujú väčšou vertikálnou členitosťou reliéfu, ležia všetky sídla okresu (obdobne ako v okrese Komárno) v jednom výškovom stupni medzi 101—150 m n. m.

Spomedzi 60 sídiel okresu s 94 498 obyvateľmi prevažná väčšina sleduje povrch mladopleistocénneho agradačného valu Dunaja, ktorý tvorí jadro Žitného ostrova a prebieha zhruba stredom okresu zo SZ smerom na JV. Menší počet sídiel okresu leží mimo jadra Žitného ostrova. Sú vysunuté smerom k toku Dunaja, resp. Malého Dunaja a sledujú prevažne plytké depresie, ktoré sa tiahnu pri okrajoch jadra Žitného ostrova. Niektoré sídla okresu ležia bezprostredne pri toku Dunaja a Malého Dunaja na mladoholocénnych agradačných valoch.

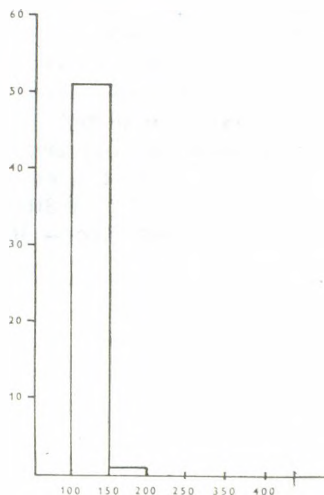
Priemerná nadmorská výška všetkých sídiel okresu je 118 m a je totožná s nadmorskou výškou sídla okresu — Dunajskou Stredou.

GALANTA

Okres Galanta leží v južnej časti Západoslovenského kraja. Celou svojou plochou sa rozkladá v Podunajskej nížine, zhruba medzi tokom Malého Dunaja a tokom Váhu. Sídla okresu ležia na mladých riečnych akumuláciách, resp. medzivalových priestoroch a sčasti na viatych pieskoch a sprašiach. Mladá

naplavená rovina okresu sa vyznačuje veľmi malou vertikálnou členitosťou reliéfu.

V okrese leží 52 sídiel vo výškovom rozpätí 111 až 170 m n. m. Spomedzi 52 sídiel leží 51 so 132 399 obyvateľmi vo výškovom intervale 101—150 m n. m. (t. j. 98 %). V ich celkovom rozložení niet prednostnej orientácie.



Obr. 2. Rozdelenie početností sídiel okresu Galanta na jednotlivé výškové stupne

Vo výškovom stupni 151—200 m leží 1 sídlo okresu (t. j. 2 %) s 1815 obyvateľmi, celkom na jeho severnej hranici na západných svahoch Nitrianskej pahorkatiny.

Priemerná nadmorská výška všetkých sídiel okresu je 124 m, nadmorská výška sídla okresu je 122 m.

KOMÁRNO

Okres Komárno leží v južnej časti Západoslovenského kraja, rozprestiera sa celou svojou plochou v rovinnom stupni Podunajskej nížiny. Jeho charakteristickou črtou je veľmi nízka vertikálna členitosť reliéfu a poloha sídiel na mladých akumuláčnych formách Dunaja. Všetky sídla okresu (obdobne ako v okrese Dunajská Streda) ležia v jednom výškovom intervale, medzi 101—150 m n. m.

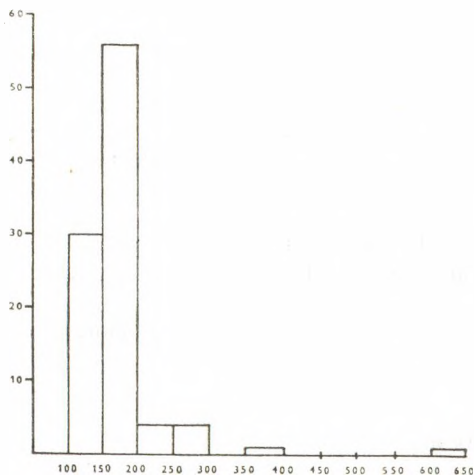
Spomedzi 39 sídiel okresu so 106 698 obyvateľmi časť leží v juhovýchodnom ukončení Žitného ostrova. Väčšina týchto sídiel sa rozkladá na agradačných valoch Dunaja. Časť sídiel sa viaže k nízkej terase vo výbežku medzi Nitrou a Žitavou, na ktorej sú pomerne časté viate piesky. Obdobnú situáciu vykazujú sídla sledujúce povrch strednej terasy Žitavy a Dunaja, sústredené jednak na jej hrane oproti mladším riečnym akumuláciám, jednak pri jej hranici s vyšším, pahorkatinným reliéfom pri východnej hranici okresu.

K najredšie osídlenému územiu patrí medziriečie Vážskeho Dunaja, Nitra a Váhu.

Priemerná nadmorská výška všetkých sídiel okresu je 119 m, nadmorská výška sídla okresu je 110 m.

LEVICE

Okres Levice leží v juhovýchodnej časti Západoslvenského kraja. Skoro celou svojou plochou sa nachádza v Podunajskej nížine, v dolinách Hrona a Ipľa a v Pohronskej a Ipelskej pahorkatine. Vo svojom severnom výbežku zasahuje do podhoria Štiavnických vrchov. Charakteristickým znakom povrchu okresu je jeho celkový sklon k juhu a mierne priečne zvlínenie podmienené striedaním pahorkatinného a rovinného reliéfu v západovýchodnom smere. V okrese leží 97 sídiel vo výškovom rozpätí od 116 do 650 m n. m., t. j. v rozpätí 534 m. Najvyššie položený bod okresu je Veľký Veterník — 757 m, v Štiavnických vrchoch, najnižšie položený bod je tok Ipľa južne od Pastoviec — 109 m. Výšková amplitúda je teda 648 m.



Obr. 3. Rozdelenie početností sídiel okresu Levice na jednotlivé výškové stupne

Vo výškovom intervale 101—150 m leží 30 sídiel okresu (t. j. 31 %) s 37 032 obyvateľmi, ktoré sa sústreďujú v doline Hrona a tiahnu sa od južnej hranice okresu skoro až po Levice na severe a v doline Ipľa vysoko proti jeho toku. V Ipelskej pahorkatine vybiehajú sídla v tomto výškovom stupni od nivy Ipľa smerom na sever zhruba pozdĺž severojužne prebiehajúcich periglaciálnych dolín. Sídla tohto výškového stupňa majú značné plošné rozšírenie od doliny Hrona na západe cez pahorkatinný reliéf až do doliny Ipľa na východe.

Na výškový stupeň 151—200 m n. m. sa viaže 56 sídiel okresu (t. j. 58 %) so 72 586 obyvateľmi. Sídla tohto výškového stupňa tvoria na západe okresu súvislý pruh na rozsiahlych stredných a vysokých terasových akumuláciách Hronu, ktorých povrch značne maskujú spraše. V okolí Levíc a južne od pre-

lom Hrona cez Štiavnické vrchy schádzajú sídla tohto výškového stupňa i na nízku a nivnú akumuláciu a prechádzajú do severnej časti Ipeľskej pahorkatiny.

Nasledujúci výškový stupeň medzi 201—250 m nesie len 4 sídla okresu (t. j. 4 %) s 5034 obyvateľmi, ktoré ležia v severnej časti Ipeľskej pahorkatiny. Obdobný obraz poskytujú 4 sídla výškového stupňa 251—300 m s 2008 obyvateľmi, sústredené v severnej časti okresu v podhorí Štiavnických vrchov.

Vo výškovom stupni 301—350 m a 351—400 m leží po jednom sídle s 670, resp. 2362 obyvateľmi, vo východnej a severnej časti okresu. Najvyššie položené sídlo leží vo výškovom stupni 601—650 m, má 559 obyvateľov.

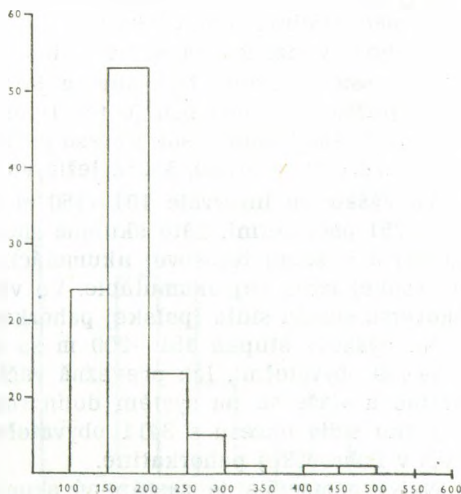
Najvýznamnejšiu skupinu sídiel okresu nesie výškový stupeň 151—200 m, v ktorom žije viac ako 60 % všetkých obyvateľov okresu. Zastúpený je najmä na širokých terasových plošinách Hrona. O niečo menej významný je nižší stupeň. Celkovo sú sídla okresu v reliéfe rozložené pomerne rovnomerne.

Priemerná nadmorská výška všetkých sídiel okresu je 170 m, nadmorská výška centra okresu je 163 m. Z celkovej výškovej amplitúdy okresu 648 m je osídlené výškové rozpätie 534 m, pričom tento údaj skresľuje jedno sídlo v n. v. 650 m.

NITRA

Okres Nitra leží vo východnej časti Západoslovenského kraja. Rozkladá sa na Nitrianskej, Žitavskej a Pohronskej pahorkatine Podunajskej nížiny, ktoré sú od seba navzájom oddelené dolinami Nitry a Žitavy. Do okresu patrí aj výbežok Pohronskeho Inovca a juhovýchodná polovica Tribča. Najvyššie položeným bodom okresu je Veľký Tribeč 829 m, najnižšie leží tok Nitry pri Vinodole — 125 m. Amplitúda výšok okresu je 709 m.

V okrese leží 98 sídiel vo výškovom rozpätí od 130 m do 458 m, t. j. v rozpätí 328 m.



Obr. 4. Rozdelenie početností sídiel okresu Nitra na jednotlivé výškové stupne

Vo výškovom stupni 101—150 m n. m. leží 24 sídiel okresu [t. j. 24 %] s 46 554 obyvateľmi, ktoré sa sústreďujú na južnú časť okresu. Najďalej na sever prenikajú proti toku Nitry až k severozápadným svahom zoborskej skupiny Tríbeča. Sú zhruba rovnako rozložené medzi Nitriansku, Žitavskú a Pohronskú pahorkatinu a do doliny Nitry a Žitavy.

Na výškový stupeň 151—200 m sa koncentruje 53 sídiel [t. j. 54 %] s 122 423 obyvateľmi. Ležia v severnejších častiach Nitrianskej pahorkatiny v rámci okresu, kde sa viažu najmä na periglaciálne doliny rozčleňujúce pahorkatinu. Zaberajú aj podstatnú časť Žitavskej pahorkatiny, mimo jej južnej a najsevernejšej časti. Sú veľmi rozšírené aj v Pohronskej pahorkatine. V Žitavskej a Pohronskej pahorkatine sa viažu zväčša na periglaciálne doliny.

V stupni od 201—250 m leží 13 sídiel okresu [t. j. 13 %] s 16 474 obyvateľmi, ktoré sa v prevažnej miere koncentrujú do severných častí Žitavskej pahorkatiny, podobne ako 5 sídiel výškového stupňa 251—300 m [t. j. 5 %] s 4971 obyvateľmi, ktoré ležia stráne Tríbeča a Pohronského Inovca oproti južne ležiacemu pahorkatinnému reliéfu.

Vo výškovom stupni 301—350 m leží vo vnútrohorskej kotline Tríbeča 1 sídlo s 425 obyvateľmi a 2 sídla vystupujú až do stupňov 401—450 m a 451—500 m s 1580 obyvateľmi, v príhlých stredohoriach.

Z uvedeného vidno, že najvýznamnejšiu skupinu tvoria sídla v stupni 151—200 m n. m., v ktorých žije viac ako 60 % všetkých obyvateľov okresu. Priemerná výška sídiel celého okresu je 190 m. Z celkovej výškovej amplitúdy okresu 704 m je osídlené výškové rozpätie 328 m.

NOVÉ ZÁMKY

Okres Nové Zámky leží v juhovýchodnej časti Západoslovenského kraja. Takmer celou svojou plochou sa rozprestiera v Podunajskej nížine reprezentovanej v západnej časti širokou nivou Váhu, s ojedinelými presypmi viatych pieskov, smerom do centra nízkym terasovým stupňom, oddeleným od strednej terasy nivou Žitavy. Smerom na východ sa reliéf dvíha cez vysokú terasu do Pohronskej pahorkatiny. Juhovýchodný cíp tvoria výbežky Ipeľskej pahorkatiny a stredohorský masív vulkanitov — Burda.

Najvyššie položený bod okresu je v jeho juhovýchodnom cípe, Burdov 396 m, najnižšie položený bod je tok Dunaja pri štátnych hraniciach s Maďarskom — 106 m. Amplitúda výšok okresu je 290 m.

V okrese je 64 sídiel, ktoré ležia vo výškovom rozpätí 110 až 202 m.

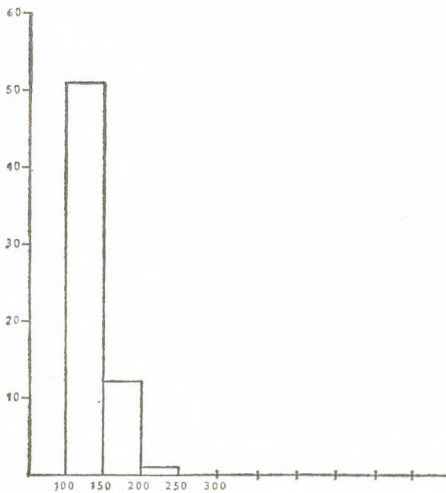
Vo výškovom intervale 101—150 m leží 51 sídiel okresu [t. j. 80 %] so 130 tisíc 751 obyvateľmi. Táto skupina sídiel leží v severnej časti okresu najmä na nízkej a strednej terasovej akumulácii. Smerom na JV sleduje povrch strednej a vysokej terasovej akumulácie. Vo východnom cípe okresu patria tomuto výškovému stupňu sídla Ipeľskej pahorkatiny a pri úpätí Burdy.

Na výškový stupeň 151—200 m sa sústreďuje 12 sídiel okresu [t. j. 19 %] s 14 439 obyvateľmi. Ich prevažná väčšina sa koncentruje v Pohronskej pahorkatine a viaže sa na systém dolín rozčleňujúcich pahorkatinový reliéf.

Jedno sídlo okresu s 3411 obyvateľmi patrí výškovému stupňu 201—250 m. Leží v Pohronskej pahorkatine.

Najvýznamnejšie je zastúpená skupina sídiel vo výškovom stupni 101—150

Obr. 5. Rozdelenie početností sídiel okresu
Nové Zámky na jednotlivé výškové stup-
ne



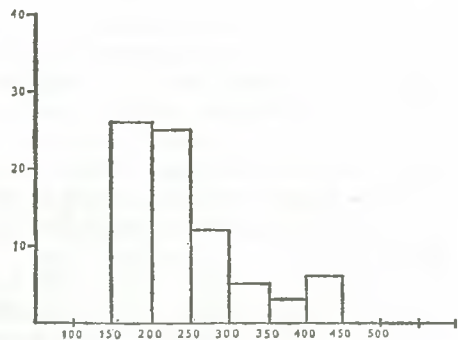
m, ktorá sa rozkladá najmä na terasových akumuláciách Nitry, Žitavy a Dunaja. V tomto výškovom stupni žije 80 % obyvateľov okresu. Pomerne redšie je osídlený západný cíp okresu v nive Váhu.

Priemerná nadmorská výška všetkých sídiel okresu je 137 m, nadmorská výška centra okresu je 119 m. Z celkovej amplitúdy výšok okresu 292 m je osídlené výškové rozpätie 92 m.

SENICA

Okres Senica leží v severozápadnej časti Západoslvenského kraja. Jeho južná časť leží v Záhorskej nížine, severná patrí Myjavskej pahorkatine a čiastočne Bielym Karpatom. Do juhovýchodnej časti zasahujú svahy Malých Karpát.

Najvyššie položený bod kóta 628 m leží v Bielych Karpatoch, najnižšie položený bod okresu je na toku Moravy pri Malých Levároch — 145 m. Výšková amplitúda okresu je 484 m.



Obr. 6. Rozdelenie početností sídiel okresu
Senica na jednotlivé výškové stupne

V okrese leží 77 sídiel vo výškovom rozpätí od 153 do 430 m n. m.

V intervale medzi 151—200 m leží 26 sídiel okresu (t. j. 33 %) s 64 073 obyvateľmi. Sídla v tomto výškovom intervale sa sústreďujú v západnej časti okresu, kde ležia zväčša na nízkych terasových stupňoch Moravy, miestami aj na starších terasách, resp. v severnej časti aj na náplavových kuželoch prítokov Moravy. Smerom na východ vybiehajú sídla v tomto výškovom stupni proti toku Myjavy.

Do výškového intervalu 201—250 m patrí 25 sídiel okresu (t. j. 32 %) s 36 tisíc 211 obyvateľmi. Prevažná časť sídiel tohto výškového stupňa je sústredená v západnej časti Myjavskej pahorkatiny. Menšia časť sídiel sleduje úpätie Malých Karpát na styku so Záhorskou nížinou a ojedinele vystupujú aj v Bore.

Vo výškovom stupni 250—300 m leží 12 sídiel okresu (t. j. 17 %) s 12 710 obyvateľmi. Sem patria sídla ležiace na úpätí Malých Karpát ako aj najvyššie ležiace sídla západnej oblasti Myjavskej pahorkatiny.

Sídla vo výškovom stupni 301—350 m, ktorých je 5 (t. j. 6 %), sa koncentrujú na východnú časť okresu. Majú 13 398 obyvateľov. Tiahnu sa od severozápadného ukončenia Malých Karpát cez Myjavskú pahorkatinu až do predhoria Bielych Karpát. 3 sídla výškového stupňa 351—400 m s 2913 obyvateľmi sú rozložené na hraniciach Myjavskej pahorkatiny s Bielymi Karpatmi, resp. Malými Karpatmi.

Najvyššie položené sídla okresu ležia vo výškovom stupni 401—450 m n. m. Je ich celkove 6 (t. j. 8 %), viažu sa najvyššie položené, centrálné časti Myjavskej pahorkatiny, resp. jej hranice s Malými a Bielymi Karpatmi. Žije v nich 4351 obyvateľov.

Najhustejšie osídlenou časťou okresu je jeho severná časť, t. j. Myjavská pahorkatina s príslušným terasovým systémom Moravy, pričom maximum sídiel sa viaže na výškové stupne 151—200 m a 201—250 m. Výrazne väčší počet obyvateľov sa však viaže k výškovému stupňu 151—200 m, v ktorom žije skoro 80 % obyvateľov okresu. Relatívne menej je osídlené územie viatych pieskov v Boroch a južné svahy Bielych Karpát.

Priemerná nadmorská výška všetkých sídiel okresu je 243 m, nadmorská výška centra okresu je 208 m. Z celkovej výškovej amplitúdy okresu 484 m je osídlené výškové rozpätie 277 m.

TOPOLČANY

Okres Topolčany leží v severovýchodnej časti Západoslovenského kraja. Centrálna časť okresu sa nachádza v pahorkatinnom výbežku Podunajskej nížiny, okrajové časti okresu patria na západe stráňam Považského Inovca, na severe stráňam Strážovských vrchov a na východe a juhovýchode stráňam Tribča. Charakteristickým znakom reliéfu okresu je jeho amfiteatrálny ráz s postupne stúpajúcimi nadmorskými výškami na sever a do okrajových pohorí.

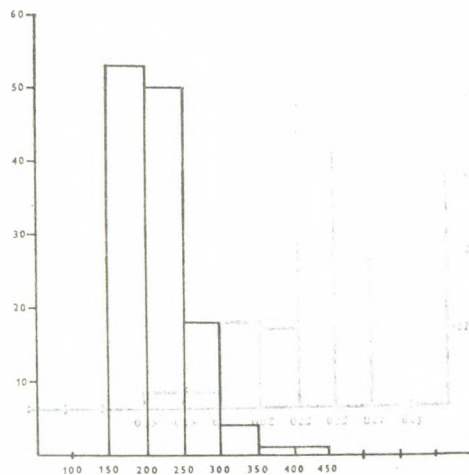
Najvyššie položený bod okresu je kóta 923 m, Capárka v Strážovských vrchoch, najnižšie položený bod je tok Nitry južne od Koniaroviec — 148 m n. m. Výšková amplitúda okresu je 775 m.

V okrese je 127 sídiel, ktoré ležia vo výškovom rozpätí od 152 do 435 m.

Celkový amfiteatrálny ráz usporiadania výškových stupňov okresu spôsobuje, že 53 sídiel (42 %) s 82 213 obyvateľmi, ktoré ležia vo výškovom stupni

151—200 m sa sústreďuje najmä v južnej a strednej časti okresu, kde sa viažu najmä na spodné časti terasovaných náplavových kuželov tokov stekajúcich z Považského Inovca a Tríbča, resp. na terasy Bebravy. Povrch kúzelov i terás je maskovaný sprašmi.

V intervale od 201—250 m leží 50 sídiel (t. j. 39 %) s 44 819 obyvateľmi okresu. Sídla v tomto výškovom stupni sú sústredené na západnú časť Nitrianskej pahorkatiny a tiahnu sa úzkym pruhom pozdĺž Považského Inovca až po bánovský výbežok, ktorý zaplňajú prakticky celý. V obmedzenom počte sa vyskytujú aj pri vyústení Nitry Uhreckou bránou do Podunajskej nížiny.



Obr. 7. Rozdelenie početností sídiel okresu Topoľčany na jednotlivé výškové stupne

Vo výškovom intervale 251—300 m je 18 sídiel okresu (t. j. 14 %) s 11 450 obyvateľmi. Ležia najmä v oblúku pod Strážovskými vrchmi a Považským Inovcom, sledujúc vyústenia významnejších konsekventných dolín z pohorí do nížiny. Obdobnú polohu zaujímajú aj 4 sídla (t. j. 3 %) okresu, ktoré ležia vo výškovom stupni 301—350 m a majú 1 646 obyvateľov.

Po jednom sídle patrí do výškového stupňa 351—400 m a 401—450 m (t. j. 1 %) so 447, resp. 542 obyvateľmi; ide o sídla položené v konsekventných svahových dolinách.

Celkove sa najviac sídiel viaže na výškové stupne 151—200 m a 201—250 m zaberajúce centrálnu časť okresu na riečnych terasách a terasovaných náplavových kuželoch maskovaných sprašou. Skoro 60 % obyvateľov však žije vo výškovom stupni 151—200 m.

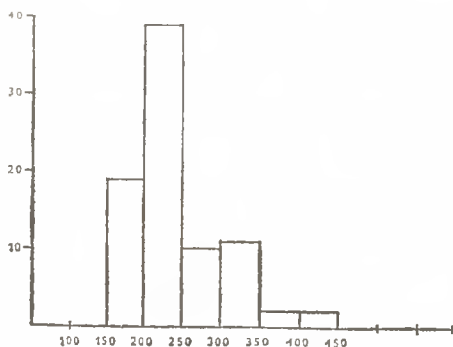
Z troch stredohorských celkov zasahujúcich do okresu sú najvýznamnejšie osídlené Strážovské vrchy, čo je dané ich celkove mozaikovitým reliéfom v porovnaní s pomerne kompaktnými svahmi Považského Inovca a Tríbča.

Priemerná nadmorská výška všetkých sídiel okresu je 220 m, nadmorská výška sídla okresu je 174 m. Z celkovej výškovovej amplitúdy okresu 775 m je osídlené výškové rozpätie 283 m.

Okres Trenčín leží v severnej časti Západoslovenského kraja. Centrálna časť okresu sa nachádza v severnom výbežku Podunajskej nížiny a kotlinách doliny stredného Váhu, čiastočne aj v Myjavskej pahorkatine. Na juhu zasahuje do okresu znížené, severné ukončenie Malých Karpát. Vlastnú horskú obrubu centrálnych častí vytvárajú Biele Karpaty a Považský Inovec. Charakteristickým znakom okresu je kotlinový ráz jeho centrálnej časti.

Najvyšší bod okresu je Veľký Inovec 1042 m, najnižšie ležiaci bod okresu je tok Váhu pri južnej hranici okresu — 159 m. Výšková amplitúda okresu je 883 m.

V okrese je 83 sídiel, ktoré ležia vo výškovom rozpätí od 169 do 450 m.



Obr. 8. Rozdelenie početností sídiel okresu Trenčín na jednotlivé výškové stupne

Vo výškovom stupni 151—200 m leží 19 sídiel okresu (t. j. 23 %) s 36 065 obyvateľmi, ktoré sa v prevažnej miere viažu na výbežok Podunajskej nížiny a sľedujú územie medzi Váhom a Dudváhom, resp. ležia pod úpäťm Považského Inovca. Len v ojedinelých prípadoch prechádzajú sídla tohto stupňa Becovskú bránu a vchádzajú do Trenčianskej kotliny.

Na výškový interval 201—250 m sa viaže 39 sídiel okresu (t. j. 47 %) s 86 710 obyvateľmi. Tiahu sa v podobe pásu juhozápadno-severovýchodného priebehu z Myjavskej pahorkatiny do Trenčianskej kotliny, kde sa koncentrujú najčastejšie pri styku nivy Váhu s terasovými náplavovými kuželmi tokov stekajúcich z Bielych Karpát, ktorých povrch pokrývajú spraše. Sídla tohto výškového stupňa prechádzajú cez Trenčiansky prelom Váhu do Ilavskej kotliny.

V intervale 251—300 m leží 10 sídiel okresu (t. j. 12 %) s 23 507 obyvateľmi. Nachádzajú sa už mimo centrálnej časti okresu, sčasti v Myjavskej pahorkatine, sčasti pod východnými svahmi Považského Inovca a v okrajových častiach doliny stredného Váhu.

Na výškový stupeň 301—350 m sa viaže 11 sídiel okresu (t. j. 13 %) s 16 077 obyvateľmi. Tiahu sa z Myjavskej pahorkatiny cez južné svahy Bielych Karpát vnikajú do vnútra Považského Inovca a Strážovských vrchov.

Na výškové stupne 351—400 m a 401—450 m sa viažu po 2 sídla (t. j. 2,5 %) okresu s 459, resp. 1891 obyvateľmi. Sídla nižšieho stupňa sú na inoveckom

svahu exponovanom na Ponitrie, sídla vyššieho stupňa ležia v kotlinkách vo vnútri Považského Inovca a Strážovských vrchov.

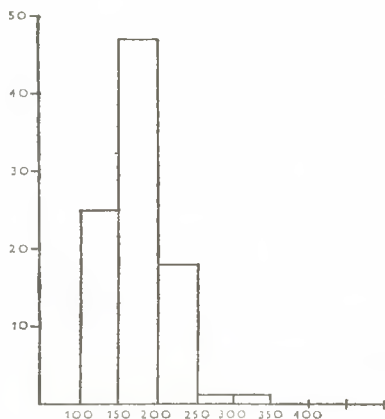
Najvýznamnejšie výškové stupne v okrese sú 151—200 m a 201—250 m, v ktorých leží v centre okresu najviac sídiel. Najviac obyvateľov okresu — vyše 50 % — žije vo výškovom stupni 201—250 m. Priemerná nadmorská výška sídiel okresu je 292 m, nadmorská výška centra okresu je 211 m. Z výškovej amplitúdy okresu 883 m je osídlené výškové rozpätie 281 m.

TRNAVA

Okres Trnava leží v centre Západoslovenského kraja. Jeho západnú hranicu tvoria svahy Malých Karpát, východnú výbežok Považského Inovca. Centrálna časť okresu je v Podunajskej nížine, a to v nive Váhu a na Trnavskej pahorkatine. Do východnej časti okresu zasahuje Nitrianska pahorkatina.

Najvyššie položený bod okresu je vrchol Záruby v Malých Karpatoch — 768 m, najnižšie položený bod leží na toku Gidry — 124 m. Výšková amplitúda okresu je 644 m.

V okrese je 92 sídiel, ktoré ležia vo výškovom rozpätí 131 až 321 m.



Obr. 9. Rozdelenie početností sídiel okresu Trnava na jednotlivé výškové stupne

Na výškový stupeň 101—150 m sa sústreďuje 25 sídiel okresu (t. j. 27 %) s 92 594 obyvateľmi. Ležia predovšetkým v nive Váhu a južnej časti Trnavskej pahorkatiny.

Vo výškovom stupni 151—200 m leží 47 sídiel okresu (t. j. 51 %) s 94 890 obyvateľmi. Sídla sa v tomto stupni tiahnu Trnavskou pahorkatinou smerom na severovýchod, v páse zhruba rovnobežnom s priebehom Malých Karpát. V severnej časti okresu zostupujú sídla z tohto výškového stupňa aj do nivy Váhu a sledujú celý západný svah Považského Inovca a prechádzajú na Nitriansku pahorkatinu.

Vo výškovom intervale 201—250 m leží 18 sídiel (t. j. 20 %) okresu s 17 452 obyvateľmi. Vystupujú v dvoch izolovaných výskytach. Hojnejšie sú v najvyš-

Tabuľka 1

Vzťah sídiel Západoslovenského kraja k nadmorským výškam

	101—150	151—200	201—250	251—300	301—350	351—400	401—450	451—500	501—550	551—600	601—650	
Bratislava vidiek	25	21	6	3	—	—	—	—	—	—	—	55
D. Streda	60	—	—	—	—	—	—	—	—	—	—	60
Galanta	51	1	—	—	—	—	—	—	—	—	—	52
Komárno	39	—	—	—	—	—	—	—	—	—	—	39
Levice	30	56	4	4	1	1	—	—	—	—	—	97
Nitra	24	53	13	5	1	—	1	1	—	—	—	98
Nové Zámky	51	12	1	—	—	—	—	—	—	—	—	64
Senica	—	26	25	12	5	3	6	—	—	—	—	77
Topoľčany	—	53	50	18	4	1	1	—	—	—	—	127
Trenčín	—	19	39	10	11	2	2	—	—	—	—	83
Trnava	25	47	18	1	1	—	—	—	—	—	—	92
	305 (36 %)	288 (34 %)	156 (18 %)	53 (6 %)	23 (3 %)	7 (1 %)	10 (1 %)	1 (0,5 %)	—	—	1 (0,5 %)	844

Tabuľka 2

Vzťah obyvateľov Západoslovenského kraja k nadmorským výškam

	101—150	151—200	201—250	251—300	301—350	351—400	401—450	451—500	501—550	551—600	601—650	
Bratislava vidiek	51861	71495	7220	4081	—	—	—	—	—	—	—	134657
D. Streda	94498	—	—	—	—	—	—	—	—	—	—	94498
Galanta	132399	1815	—	—	—	—	—	—	—	—	—	134214
Komárno	106698	—	—	—	—	—	—	—	—	—	—	106698
Levice	37032	72586	5034	2008	670	2362	—	—	—	—	559	120251
Nitra	46554	122423	16474	4971	425	—	1580	1349	—	—	—	193776
Nové Zámky	130751	14439	3411	—	—	—	—	—	—	—	—	148601
Senica	—	64073	36211	12710	13398	2913	4531	—	—	—	—	133836
Topoľčany	—	82213	44819	11450	1646	447	542	—	—	—	—	141117
Trenčín	—	36065	86710	23507	16077	459	1891	—	—	—	—	164709
Trnava	92594	94890	17452	738	963	—	—	—	—	—	—	206637
	692387 (44 %)	559999 (35 %)	217331 (14 %)	59465 (4 %)	33179 (2 %)	6181 (0,4 %)	8544 (0,5 %)	1349 (0,08 %)	—	—	559 (0,02 %)	1,578994 (100 %)

ších častiach Trnavskej pahorkatiny pod severnou časťou Malých Karpát. Zriedkavejší je ich výskyt na styku Nitrianskej pahorkatiny s Považským Inovcom.

Vo výškových stupňoch 251—300 m a 301—350 m leží po jednom sídle (t. j. 1 %) so 738, resp. 963 obyvateľmi. Oba výskyt sa viažu na depresie v Malých Karpatoch.

Dominantnú úlohu pri rozložení sídiel okresu má výškový stupeň 151—200 m. Napriek tejto skutočnosti však žije vo výškovom stupni 101—150 m skoro taký istý počet obyvateľov (45 %) ako vo výškovom stupni 151—200 m (46 %). Priemerná nadmorská výška všetkých sídiel okresu je 179 m, nadmorská výška centra okresu je 146 m. Z výškovej amplitúdy okresu je osídlené výškové rozptie 190 m.

Z Á V E R

Z analýzy výškovej polohy jednotlivých sídiel okresov Západoslovenského kraja vyplýva, že najviac sídiel sa koncentruje na výškový stupeň 101—150 m, v ktorom leží 305 sídiel (36 %). Len o málo významnejší je výškový interval 151—200 m, v ktorom leží 288 sídiel (34 %). V počte obyvateľov viazaných na tieto 2 stupne jestvujú väčšie rozdiely. Vo výškovom stupni 101—150 m žije 692 387 obyvateľov (44 %), vo výškovom stupni 151—200 m 559 999 obyvateľov (35 %).

Skutočnosť, že na uvedené 2 výškové stupne sa viaže 70 % všetkých sídiel a 79 % všetkých obyvateľov Západoslovenského kraja, hovorí o ich nesmiernej dôležitosti. V úvode sme naznačili, že isté nadmorské výšky (výškové pásma) sa vyznačujú špecifickými reliéfovými, resp. krajinotvornými procesmi, že sú často nositeľmi určitých typov reliéfu, resp. krajiny. Nie je to inak ani v prípade najzaľudnenejších výškových stupňov Západoslovenského kraja. I keď hranice medzi jednotlivými stupňami sú umelé, možno výškovému stupňu 101—150 m pripísať predovšetkým súbor procesov a foriem typický pre nížinnú rovinu a výškovému stupňu 151—200 m súbor procesov a foriem typický pre nížinnú pahorkatinu, resp. vyššie položené časti nížinnej roviny. Analýza geomorfologických a krajinotvorných procesov ku vzťahu k sídlam bude predmetom samostatného príspevku.

LITERATÚRA

1. ČINČURA, J.: Niektoré aspekty urbanizácie vo vzťahu k reliéfu Slovenska. *Archit. a Urban.*, 8, 2, 43—53, Bratislava 1974. — 2. ČINČURA, J.: Reliéf ako dôležitá zložka životného prostredia. *Stud. geogr.*, 51, 29—32, Brno 1975. — 3. DEMEK, J.: Systémová teoretie a studium krajiny. *Stud. geogr.*, 40, s. 200, Brno 1974. — 4. Vybrané údaje za SSR, Slovenský štatistický úrad, s. 181, Bratislava 1975.

RELATIONSHIP OF SETTLEMENTS OF THE WEST SLOVAKIAN REGION TO ABOVE SEA LEVEL HEIGHTS OF THE SURFACE

Certain height zones are characterized by specific reliefforming processes, or by a specific set of surficial forms. It is therefore necessary to consider the above sea level heights as one of the fundamental elements of the relief. In a wider sense of the word certain height zones are characterized by specific country-forming processes, i. e. they carry a certain specific type of country. In the complicated and extremely articulated arching of the West Carpathians the above sea level heights are simultaneously also one of the fundamental elements of the country.

Through the territory of the West Slovakian region passes an important limit, separating the megastructures of the West Carpathians and of the Small Danubian Basin, as well as the no less important limit between the morphostructures of the inner and outer Carpathians. The above sea level heights of the West Slovakian region rise gradually from the lowest point, which lies on the Danube course near Chľaba (106 m) up to the highest situated point, which is the Veľký Inovec (1042 m) lying in the Považský Inovec. Therefore the height amplitude of the total West Slovakian region is 936 m.

The individual districts of the West Slovakian region differ considerably from each other by their above sea level heights. The reflection of this fact is also the localization of settlements in various height stages.

The Bratislava country district has a height amplitude of 630 m, the lowest situated point is the Danube course near Hamuliakovo (124 m), the highest situated point is the summit Vysoká (754 m) in the Small Carpathians. From 55 settlements 45 % lie on the height of 101—150 m, 38 % in the interval of 151—200 m. The Dunajská Streda district is characterized by the minimum relief energy and all its 60 settlements lie in the height stage of 101—150 m. A similar picture is offered also by the Galanta district, in which from 52 settlements 51 lie in the height interval of 101—150 m. In the Komárno district all the settlements (39) relate to the height stage of 101—150 m.

The Levice district has the height amplitude of 648 m. From 97 settlements 31 % lie in the interval of 101—150 m, 58 % relate to the height stage of 151—200 m. In the Nitra district the height amplitude is 709 m. From 98 settlements of the district 24 % relate to height stage of 101—150 m, 54 % of the settlements concentrate in the height stage of 151—200 m and 13 % of the settlements lie in the height stage of 201—250 m.

The Nové Zámky district is characterized by the height range of 292 m. From 51 settlements of the district 80 % lie in the height interval of 101—150 m and 19 % in the height stage of 151—200 m. The height amplitude of the Senica district is 484 m. From 77 settlements of the district 33 % are concentrated in the height stage of 151—200 m, 32 % of the settlements belong to the height interval of 201—250 m. 17 % of the district lie in heights of 251—300 m. From 127 settlements of the Topoľčany district 42 % are concentrated in the height stage of 151—200 m and 39 % in the interval of 201—250 m. The height amplitude of the district is 775 m.

The height range of the Trenčín district is 883 m. From 83 settlements 23 % lie in the interval of 151—200 m, 47 % in the height stage of 201—250 m and 12 % relate to heights between 251—300 m. The Trnava district has a total of 92 settlements. From these 27 % are concentrated in the interval of 101—150 m, 51 % in the stage of 151—200 m and 20 % in heights between 201—250 m. The height amplitude of the district is 644 m.

From the total analysis of the height situation of settlements of the individual

West Slovakian region districts it appears that the greatest number of settlements lies in the height stage of 101—150 m (305 settlements). Only a little less important is the interval of 151—200 m in which 288 settlements lie. There exist bigger differences in the number of inhabitants living in these two height stages. 44 % live in the height stage of 101—150 m and 35 % of the inhabitants of the West Slovakian region live in the height stage of 151—200 m.

The fact that 70 % of the settlements and 79 % of the inhabitants of the West Slovakian region relate to the two mentioned height stages, speaks of their considerable importance. In the introduction we indicated that certain above sea level heights (height zones) are characterized by specific relief-forming, or countryforming processes, that they are frequently the bearers of certain types of the relief, or country. It is not otherwise either in the case of the most populated height stages of the West Slovakian region. Even through the limits between the individual stages are artificial, one can ascribe mainly the set of processes and forms typical for the plain flat to the height stage of 101—150 m and the set of processes and forms typical for the plain hilly land, or the higher situated parts of the plain flat to the height stage of 151—200 m. The analysis of geomorphological and country-forming processes in relationship to settlements will be the subject of an independent contribution.

Fig. 1. Division of the number of settlements of the Bratislava country district into individual height stages.

Fig. 2. Division of the number of settlements of the Galanta district into individual height stages.

Fig. 3. Division of the number of settlements of the Levice district into individual height stages.

Fig. 4. Division of the number of settlements of the Nitra district into individual height stages.

Fig. 5. Division of the number of settlements of the Nové Zámky district into individual height stages.

Fig. 6. Division of the number of settlements of the Senica district into individual height stages.

Fig. 7. Division of the number of settlements of the Topoľčany district into individual height stages.

Fig. 8. Division of the number of settlements of the Trenčín district into individual height stages.

Fig. 9. Division of the number of settlements of the Trnava district into individual height stages.

Tab. 1. Relationship of settlements of the West Slovakian region to above sea level heights.

Tab. 2. Relationship of inhabitants of the West Slovakian region to above sea level heights.

Translated by: E. Bleho

ОТНОШЕНИЕ НАСЕЛЕНИЙ ЗАПАДОСЛОВАЦКОЙ ОБЛАСТИ К ОТДЕЛЬНЫМ
ВЫСОТАМ НАД УРОВНЕМ МОРЯ ПОВЕРХНОСТЕЙ

Некоторые высотные поясы обозначаются специфическими рельефообразными процессами или специфическим комплексом форм поверхностей. По этому надо считать высоту над уровнем моря одним из основных элементов рельефа. В широком смысле определенные высотные поясы обозначены специфическими процессами образования местностей, значит, что они являются определенным специфическим типом местности. В сложной и экстремно расчлененной выпуклости Западных Карпат высоты над уровнем моря являются основным элементом местности. Территорию Западословацкой области пересекает граница, которая разделяет ее на мегаструктуры Западных Карпат и Малую Дунайскую котловину, а также граница между морфоструктурами внутренних и внешних Карпат. Высоты над уровнем моря Западословацкой области постепенно повышаются — от 106 (Дунай в Хлябе) вплоть до 1042 м (Вельки Иновец в Поважском Иновци). Значит, что амплитуда высоты 936 м.

Отдельные районы Западословацкой области отличаются по своим высотам над уровнем моря. Доказательством этого является локализация селений в различных уровнях высоты. В районе Братислава (провинция) амплитуда высоты достигает 630 м — от 124 м (Дунай в Гамулякове) до 754 м (Высока в Малых Карпатах) 45 % селений лежит от 101 до 150 м, 38 % от 151 до 200 м. Район Дунайская Стрела обозначен минимальной энергией рельефа и все 60 селений находится в высоте от 101 до 150 м. В районе Галанта из 52 селений 51 находится в высоте от 101 до 150 м. В районе Комарно 39 селений находится в высоте от 101 до 150 м.

Амплитуда высоты района Левице достигает 648 м. В высоте от 101—150 м из 97 селений находится 31 %, 151—200 м 58 %. Амплитуда высоты в районе достигает 709 м. В высоте от 101 до 150 м находится из 98 % селений 24 %, от 151 до 200 м 54 % селений и от 201 до 250 м 13 % селений района.

В районе Нове Замки амплитуда высоты достигает 292 м, 80 % селений (из 51) находится в высоте 101—150 м и 19 % от 151 до 200 м. Амплитуда района Сеница достигает 484 м. 33 % селений (из 77) находится в высоте 151—200 м, 32 % сел в высоте от 201 до 250 м. 17 % сел находится в высоте от 251 до 300 м. Из 127 сел района Топольчаны 42 % находится в высоте 151—200 м и 39 % от 201 до 250 м. Амплитуда высоты достигает 775 м.

Амплитуда района Тренчин достигает 883 м. 23 % сел лежит в высоте 151—200 м, 47 % от 201 до 250 м. и 12 % от 251 до 300 м. В общем в районе Трнава находится 92 сел. 27 % находится в высоте от 101 до 150 м, 51 % от 151 до 200 м и 20 % от 201 до 250 м. Амплитуда высоты достигает 664 м.

Из общего анализа высоты сел отдельных районов Западословацкой области вытекает, что большинство сел находится в высоте от 101 до 150 м (305 сел). Важным является также интервал 151—200 м (288 сел). По количеству жителей в этих высотных уровнях можно отметить разницы. 44 % живет в высоте от 101 до 150 м и 35 % жителей в высоте от 151 до 200 м.

Факт, что на вышеупомянутых уровнях находится 70 % сел и 79 % жителей Западословацкой области свидетельствует о их большом значении. В ведении мы отметили, что некоторые уровни над морем обозначаются специфическими рельефообразными процессами местностей. Также самое можно сказать также о наиболее заселенных высотных уровнях Западословацкой области. Хотя границы от 101 до 150 м можно приписать прежде всего комплексу процессов и форм типичных для низменностной равнины и уровни от 151 до 200 м комплекс процессов и форм типичных для низменностного холмоторья. Анализ этих процессов в отношении к селам будет предметом другой самостоятельной статьи.

- Рис. 1 — Расчленение количества сел района Братислава по отдельным высотным уровням.
- Рис. 2 — Расчленение количества сел района Галанта по отдельным уровням.
- Рис. 3 — Расчленение количества сел района Левице по отдельным уровням.
- Рис. 4 — Расчленение количества сел района Нитра по отдельным уровням.
- Рис. 5 — Расчленение количества сел района Нове Замки по отдельным уровням.
- Рис. 6 — Расчленение количества сел района Сеница по отдельным уровням.
- Рис. 7 — Расчленение количества сел района Топольчаны по отдельным уровням.
- Рис. 8 — Расчленение количества сел района Тренчин по отдельным уровням.
- Рис. 9 — Расчленение количества сел района Трнава по отдельным уровням.
- Таб. 1 — Отношение сел Западословацкого края высотам над уровнем моря.
- Таб. 2 — Отношение жителей Западословацкого края к высотам над уровнем моря.

Перевод: А. Томашкова