

Š T Ú D I E

JURAJ ČINČURA

VZŤAH SÍDEL STREDOSLOVENSKEHO KRAJA K NADMORSKÝM VÝŠKAM
POVRCHU

Juraj Činčura: Relation of the settlements, in the Middle-Slovakian county, to the terrain's above sea level altitude. Geogr. Čas., 29, 1977, 2; 13 figures, 2 tables, 4 references.

In his contribution, the author analyzes the relation of settlements to different altitudinal degrees. He considers above sea level altitudes as one of the fundamental elements of relief, because certain altitudinal zones are distinguished by specific relief-forming and landscape-forming processes. 73 % of the Middle-Slovakian county settlements are relatively uniformly distributed in 7 altitudinal degrees, ranging from 151 to 500 m.

V Stredoslovenskom kraji sa veľmi intenzívne uplatňuje výšková stupňovitost krajiny, ktorá je funkciou reliéfu. Výškové pomery reliéfu oddávajú ovplyvňujú celkové hospodárske využitie krajiny a z výškovej stupňovitosti vyplývajú v podstate aj hlavné črty ľudskej aktivity.

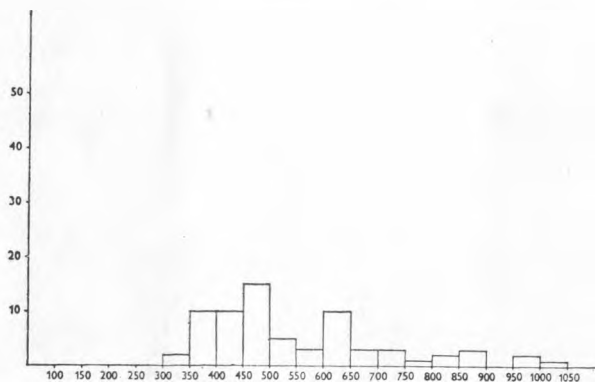
Tak, ako sa menia výškové pomery jednotlivých geomorfologických celkov, výšková stupňovitost preniká aj do socioekonomickej sféry. Odrazom tejto skutočnosti je rôzna lokalizácia sídel jednotlivých okresov v rôznych výškových stupňoch, ktorej analýza je predmetom nášho príspevku.

BANSKÁ BYSTRICA

Okres Banská Bystrica leží svojím jadrom v centre Stredoslovenského kraja. Rozprestiera sa najmä v Horehronskom podolí, na stráňach Nízkych Tatier a Slovenského rudohoria, prechádza aj do Kremnických vrchov. Charakteristickým znakom geomorfologických pomerov okresu je zhruba centrálna poloha východozápadne prebiehajúceho Horehronského podolia. K tejto osi okresu sa skláňajú intenzívne rozčlenené južné stráne Nízkych Tatier a miernejšie severné stráne Slovenského rudohoria. V okrese leží 70 sídel vo výškovom rozpätí od 312 do 1015 m n. m.

Výškový interval 301—350 m je hypsograficky najnižším intervalom, ležia v ňom iba 2 sídla okresu (t. j. 0,3 %) s 1368 obyvateľmi. Obe sídla ležia v severnej časti Zvolenskej kotliny v doline Hrona.

Vo výškovom intervale 351—400 m sa sústreďuje 10 sídel okresu (t. j. 15 %) s 53 988 obyvateľmi. Jedna skupina sídel, ktoré ležia v tomto výškovom intervale, ťahne sa proti toku Hrona zhruba až po hranice Lopejskej kotliny, druhá, menšia skupina, leží vo výbežku Zvolenskej kotliny pod Bystrickou vrchovinou a sústreďuje sa na dolinu Očovky. Na tento výškový stupeň sa sústreďuje najviac obyvateľov, čo spôsobuje výskyt sídla okresu v tomto výškovom intervale.



Obr. 1. Rozdelenie početností sídel okresu Banská Bystrica na jednotlivé výškové stupne.

Vo výškovom stupni 401—450 m leží 10 sídel okresu (t. j. 15 %) s 8099 obyvateľmi. Sídla tohto výškového stupňa sa podobne ako pri predošlom stupni sústreďujú vo Zvolenskej kotline pod Bystrickou vrchovinou a v doline Hrona dosahujú po západnú hranicu Lopejskej kotliny.

Na výškový stupeň 451—500 m sa viaže v okrese najväčší počet sídel, teda 15 (t. j. 22 %) s 31 154 obyvateľmi. Sídla tejto skupiny sa viažu jednak najmä na časti Horehronského podolia, kde zasahujú až do Breznianskej kotliny na V, a jednak na doliny Starohorských vrchov a v rámci nich na Kordickú brázdú. V Horehronskom podolí ležia sídla tohto výškového stupňa najmä na riečnych akumuláciách Hrona a jeho prítokov.

Nasledujúce výškové intervaly sú čo do počtu sídel, nie však čo do počtu obyvateľov, menej významné. Vo výškach 501—550 m leží 5 sídel (t. j. 0,7 %) s 10 539 obyvateľmi a vo výškach 551—600 m 3 sídla (t. j. 0,4 %) so 4069 obyvateľmi. Sídla prvého výškového intervalu ležia prevažne na styku Nízkych Tatier s Horehronským podolím, vybiehajú do dolín Slovenského rudohoria a Bystrickej vrchoviny. Sídla druhého intervalu vybiehajú z Horehronského podolia na severné svahy Slovenského rudohoria.

Vo výškovom intervale 601—650 m leží 10 sídel (t. j. 15 %) s 15 097 obyvateľmi. Jadrom ich výskytu je Bystrianske podhorie a Helpianske podolie, prechádzajú však aj na styk Poľany s Bystrickou vrchovinou a do Slovenského rudohoria.

V intenzívne rozčlenenom reliéfe okresu vystupuje menší počet sídel aj vo

výškových stupňoch 651—700 m, teda 3 sídla (t. j. 0,4 %), vo výškových stupňoch 701—750 m 3 sídla (t. j. 0,4 %), vo výškových stupňoch 751—800 m jedno sídlo. Medzi výškovými stupňami 801—850 m ležia 2, medzi výškovými stupňami 851—900 m 3, vo výškovom intervale 951—1000 2 sídla a vo výškach 1001—1050 m jedno sídlo. Sídla týchto výškových stupňov sa sústreďujú najmä na obvode okresu. Z východnej časti Horehronského podolia a svahov Nízkych Tatier sa dvíhajú až k najvyššie ležiacemu sídlu, ktorým je Lom nad Rimavicou (1015 m) v Slovenskom rudohorí.

Najviac sídel okresu sa sústreďuje vo výškovom stupni 451—500 m, pričom významne sú zastúpené aj intervaly 351—400 m, 401—500 m a interval medzi 601—650 m. Najväčší počet obyvateľov sa koncentruje na výškový stupeň 351—400 m, kde leží okresné mesto.

Priemerná nadmorská výška všetkých sídel okresu je 553 m, sídlo okresu leží vo výške 362 m. V okrese je osídlené výškové rozpätie 703 m.

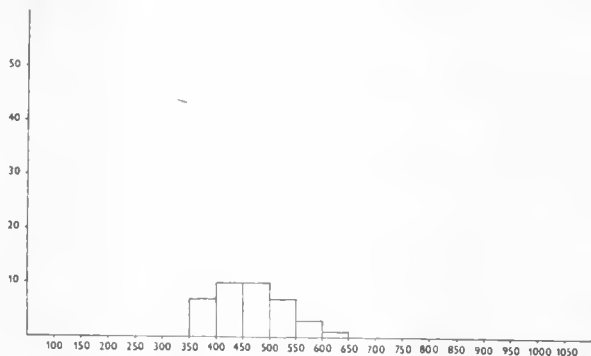
ČADCA

Okres Čadca leží v severnej časti Stredoslovenského kraja. Rozkladá sa na svahoch Javorníkov, zasahuje do výbežku Moravsko-sliezskych Beskýd a Jablunkovského medzihoria. Patria k nemu aj Turzovská vrchovina, Kysucké Beskydy a Kysucká vrchovina. V okrese leží 38 sídel vo výškovom rozpätí od 350 do 665 m.

Vo výškovom stupni 351—400 m leží 7 sídel (t. j. 18 %) s 21 937 obyvateľmi. Ide o sídla, ktoré sa tiahnu dolinou Kysuce, a to od Kysuckej brány smerom na S až po sútok Bystrice s Kysucou.

Na výškový stupeň 401—450 m sa koncentruje 10 sídel okresu (t. j. 26 %) s 34 464 obyvateľmi. V porovnaní s prvou skupinou obce tohto výškového stupňa vybiehajú aj proti prítokom Kysuce do vrchovinného reliéfu okresu.

V intervale 451—500 m leží tiež 10 sídel (t. j. 18 %) s 27 742 obyvateľmi. Ich jadro tvorí skupina sídel na hornom toku Kysuce, kým ostatné sú rozptýlené sčasti medzi kysuckými bradlami a sčasti na svahoch Kysuckých Beskýd.



Obr. 2. Rozdelenie početností sídel okresu Čadca na jednotlivé výškové stupne.

Vo výškovom stupni 501—550 m leží 7 sídel (t. j. 5 %) s 20 171 obyvateľmi. Sídla tejto skupiny ležia rozptýlené najmä v dolinách prítokov Kysuce v rôznych geomorfologických jednotkách vonkajších Karpát.

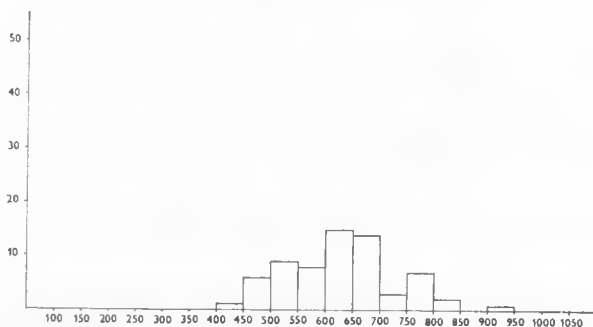
Vo výškach medzi 551—600 m ležia 3 sídla (t. j. 13 %) s 7403 obyvateľmi a vo výške 605 m najvyššie položené sídlo v okrese. Vo všetkých prípadoch ide o sídla ležiace pri západnom ohraničení okresu v Turzovskej vrchovine alebo o sídla ležiace pri východnej hranici okresu v Kysuckej vrchovine.

Najvýznamnejšie sú zastúpené výškové intervaly 401—450 a 451—500 m, v ktorých najmä v doline Kysuce a v dolinách jej hlavných prítokov žije 55 % obyvateľov okresu. Priemerná výška všetkých sídel okresu je 462 m, nadmorská výška centra okresu 358 m. V okrese je osídlené výškové rozpätie 255 m.

DOLNÝ KUBÍN

Okres Dolný Kubín leží v severnej časti Stredoslovenského kraja. Rozprestiera sa na svahoch Slovenských Beskýd smerom na J v Podbeskydskej brázde, ďalej prechádza z Podbeskydskej vrchoviny do Oravskej Magury, Oravských vrchov, malého výbežku Malej Fatry, Skorušinských vrchov a do výraznej depresie Oravskej kotliny. V okrese leží 66 sídel vo výškovom rozpätí od 430 do 934 m.

Najnižšie položený výškový interval 401—450 m nesie iba jedno sídlo. Významnejší je už výškový interval 451—500 m, v ktorom je 6 sídel (t. j. 10 %) okresu s 13 533 obyvateľmi. Všetky sídla tohto stupňa sa sústreďujú na južnú časť okresu a ležia v doline Oravy.



Obr. 3. Rozdelenie početností sídel okresu Dolný Kubín na jednotlivé výškové stupne.

V intervale 501—550 m je 9 sídel (t. j. 15 %) okresu, v ktorých žije 6976 obyvateľov. Podobne ako pri predošlej skupine sídla tohto výškového intervalu sa sústreďujú najmä v doline Oravy a neprekračujú južnú časť okresu.

Na výškový stupeň 551—600 m sa viaže 8 sídel okresu (t. j. 12 %) s 15 276 obyvateľmi. Časť sídel leží v dolinách Skorušinských vrchov, druhá časť je rozložená v doline Oravy. Izolovane leží iba jedno sídlo tejto skupiny, a to v Zázrivskej brázde.

Významným výškovým stupňom okresu je interval medzi 601—650 m, v ktorom je 15 sídel (t. j. 22 %) s 18 108 obyvateľmi. Prevažná väčšina sídel tejto skupiny je v Oravskej kotline, ich časť lemuje brehy Oravskej priehrady. Menšia skupina leží v nižších častiach Skorušinských vrchov.

Vo výškovom stupni 651—700 m leží 14 sídel okresu (t. j. 21 %) s 19 927 obyvateľmi. Jedna ich časť sa sústredila v južnej časti Oravskej kotliny, odkiaľ vybiehajú aj smerom na Z proti toku Bielej Oravy. Druhá, menšia časť, sústreďuje sa vo východnom cípe Oravskej kotliny. Iným miestom ich výskytu je východná časť Podbeskydskej brázdy.

Na výškový interval 701—750 m sa viažu iba 3 sídla, ktoré ležia na miestach navzájom od seba izolovaných (dolina Podhoranky, južný cíp Oravskej kotliny a dolina Studeného potoka v Skorušinských vrchoch). Významnejšie sú ešte zastúpené — počtom 7 — sídla vo výškovom intervale 751—800 m (t. j. 10 %). Ležia najmä v Podbeskydskej brázde, menej vo východnej časti Oravskej kotliny. Jedno sídlo tejto skupiny leží v Podtatranskej brázde.

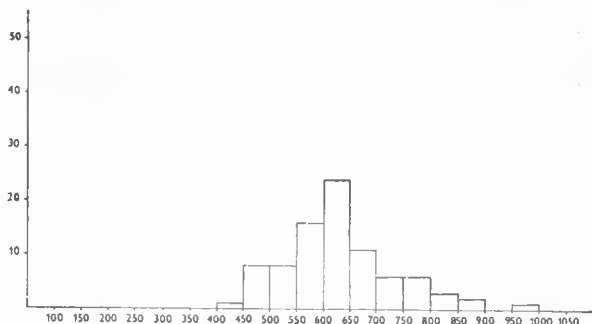
Vo výškovom stupni 801—850 m ležia 2 sídla a medzi 901—950 m jedno sídlo. Najhustejšie osídlenými časťami okresu sú dolina Oravy a Oravská kotlina. Maximum sídel v okrese sa viaže na výškové stupne 601—650 a 651—700 m. Priemerná výška sídel okresu je 631 m, sídlo okresu má nadmorskú výšku 468 m. V okrese je osídlené výškové rozpätie 504 m.

LIPTOVSKÝ MIKULÁŠ

Okres Liptovský Mikuláš leží v severovýchodnej časti Stredoslovenského kraja. Jeho jadrom je Liptovská kotlina ohraničená na S Západnými Tatrami a Chočskými vrchmi, na Z Veľkou Fatrou a na J Nízkymi Tatrami. Celkove povrch klesá zo S i z J do centra okresu, ktorým je Liptovská kotlina. V okrese je 86 sídel, ktoré ležia vo výškovom rozpätí od 441 do 951 m.

Vo výškovom intervale 401—450 m leží jedno sídlo, v ďalšom výškovom intervale od 451 do 500 m leží 8 sídel (t. j. 9 %) s 28 452 obyvateľmi. Polovica týchto sídel leží v prelomovej doline Váhu, druhá polovica sa koncentruje v západnej časti Liptovskej kotliny.

Na výškový stupeň 501—550 m sa viaže 8 sídel (t. j. 9 %) s 10 148 obyva-



Obr. 4. Rozdelenie početností sídel okresu Liptovský Mikuláš na jednotlivé výškové stupne.

teľmi. Ich prevažná väčšina leží na nízkej a nivnej terasovej akumulácii Váhu v západnej časti kotliny.

Kotlinový reliéf, ktorý je v najhustejšie osídlenej časti okresu určujúcim prvkom, dvíha sa smerom na J i na S. Sledujú ho aj sídla výškového stupňa 551—600 m, ktoré sa rozprestierajú najmä v dolinách prítokov Váhu. Spolu ich je 16 (t. j. 19 %) s celkovým počtom 27 609 obyvateľov.

Podobný obraz poskytuje aj 24 sídel (t. j. 28 %) výškového stupňa 601—650 m, ktoré ležia najmä v reliéfe kotlinovej pahorkatiny. Žije v nich 26 256 obyvateľov.

Vo výškovom stupni 651—700 m leží 11 sídel (t. j. 13 %) so 6675 obyvateľmi. Jedna ich časť lemuje južný okraj Liptovskej kotliny, a to na styku s Nízkymi Tatrami, druhá časť zasa severnú hranu kotliny, a to na styku s Chočskými vrchmi a Západnými Tatrami.

Na výškový interval 701—750 m sa viaže 6 obcí so 6125 obyvateľmi, na výškový interval 751—800 m tiež 6 obcí s 9605 obyvateľmi. Oba stupne sú vlastne poslednými pásmami, v ktorých je kotlina súvisle osídlená. Ostatné sídla okresu, ktoré ležia v rozpätí 801—1000 m, s výnimkou jedného, ležia už za hranicami kotliny, prevažne v Nízkych Tatrách.

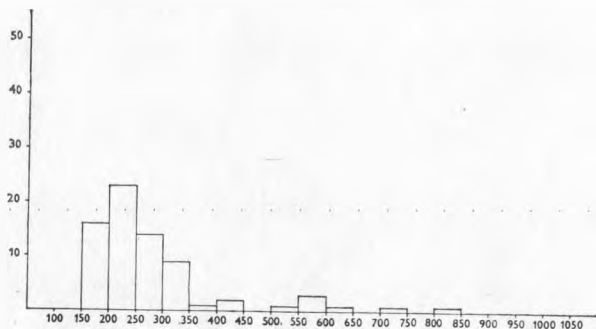
Analýza výškovej polohy ukazuje, že najviac sídel leží vo výškovom stupni 601—650 m. Napriek tomu sa najviac obyvateľov viaže na výškový stupeň 551—600 m. Všeobecne možno konštatovať, že počet obyvateľov smerom od osi Liptovskej kotliny klesá smerom k jej južnému i severnému okraju, avšak aj smerom zo Z na V, t. j. z nízkych a nivných riečnych akumulácií smerom do pahorkatinného reliéfu. Neosídlené sú v podstate stráne priľahlých pohorí.

Priemerná nadmorská výška všetkých sídel okresu je 631 m, nadmorská výška centra okresu 577 m. V okrese je osídlené výškové rozpätie 510 m.

LUČENEC

Okres Lučenec leží v južnej časti Stredoslovenského kraja. Veľkú časť jeho povrchu zaberá Lučenská kotlina, na J okresu Cerová vrchovina, na Z Krupinská planina a na S zasahuje do okresu južná časť Slovenského rudohoria. V okrese leží 72 sídel vo výškovom rozpätí od 167 do 830 m.

Vo výškovom intervale 151—200 m sa nachádza 16 sídel (t. j. 22 %) so 40 668



Obr. 5. Rozdelenie početností sídel okresu Lučenec na jednotlivé výškové stupne.

obyvateľmi. Tieto sídla sledujú v podstate dolinu Ipľa a nachádzajú sa v rovinnom stupni Lučenskej kotliny.

Na výškový stupeň 201—250 m sa koncentruje 23 sídel (t. j. 32 %) okresu s 19 523 obyvateľmi. Jedna časť týchto sídel leží v Lučenskej kotline, časť v doline Ipľa, časť v dolinách jeho prítokov, pričom sídla prechádzajú zväčša už aj do pahorkatinného reliéfu kotliny. Druhá časť sídel tohto výškového stupňa sa rozkladá na J okresu v sústave dolín rozčleňujúcich povrch Cerovej vrchoviny.

Vo výškovom stupni 251—300 m leží 14 sídel okresu (t. j. 19 %) so 17 092 obyvateľmi. Sídla tohto výškového stupňa sa tiahnu oblúkovite zo Z na V, vystupujú z pahorkatinného stupňa Lučenskej kotliny do južných výbežkov Slovenského rudohoria.

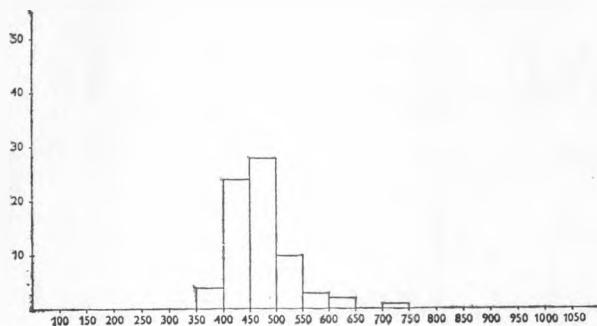
Vo výškovom intervale 301—350 m sa nachádza 9 sídel (t. j. 12 %) okresu s 9 516 obyvateľmi. Tieto sídla vystupujú v severnej časti okresu. Rozkladajú sa v dolinách tokov pretínajúcich Krupinskú vrchovinu a južné svahy Slovenského rudohoria.

Výškové stupne medzi 351—850 m sú pomerne málo významné. Všeobecne do nich patria sídla, ktoré vystupujú v najsevernejších častiach okresu.

Najvýznamnejšiu skupinu sídel nesú výškové stupne 151—200 a 201—250 m, v ktorých žije spolu vyše 60 000 obyvateľov okresu. Priemerná nadmorská výška okresu je 284 m, nadmorská výška sídla okresu 190 m. V okrese je osídlené výškové rozpätie 663 m.

MARTIN

Okres Martin leží zhruba v strednej časti kraja. Jeho jadrom je Turčianska kotlina, ktorej horskú obrubu tvoria Malá a Veľká Fatra, Žiar a Kremnické vrchy. V okrese leží 72 sídel vo výškovom rozpätí od 393 do 701 m. Pri hornej hranici výškového intervalu 351—400 m ležia 4 sídla (t. j. 5 %) okresu so 49 196 obyvateľmi. Významným výškovým stupňom v okrese je rozpätie medzi 401—450 m, v ktorom je 24 sídel (t. j. 33 %) s 15 582 obyvateľmi. Sídla tohto výškového stupňa ležia v rovinnom stupni Turčianskej kotliny na nívnych a nízkych akumuláciách Turca, Váhu a ich významnejších prítokov.



Obr. 6. Rozdelenie početností sídel okresu Martin na jednotlivé výškové stupne.

Najviac sídel okresu leží vo výškovom intervale 451—500 m, teda 28 sídel (t. j. 39 %) s 12 214 obyvateľmi sa sústreďuje najmä v južnej časti Turčianskej kotliny, kde po oboch stranách kotliny ležia najmä na kužeľových akumuláciách tokov stekajúcich z horskej obruby kotliny.

Vo výškovom stupni 501—550 m leží 10 sídel (t. j. 14 %) okresu s 9545 obyvateľmi. Jednu časť sídel tejto skupiny lemuje zlomový svah Veľkej Fatry proti kotline, druhá časť leží v južnej časti kotliny, teda na jej styku s Kremnickými vrchmi a Žiarom.

Sídla ležiace nad 550 m sčasti už opúšťajú kotlinový reliéf a rozkladajú sa okrem obvodu Turčianskej kotliny aj v Malej a Veľkej Fatre, ako aj v Kremnických vrchoch.

Z analýzy vyplýva, že v okrese Martin sú najhustejšie osídlené výškové stupne 351—400 m, 401—450 m a 451—500 m, ktoré ležia v Turčianskej kotlini. Priemerná výška sídel celého okresu je 475 m, nadmorská výška sídla okresu 395 m. V okrese je osídlené výškové rozpätie 308 m.

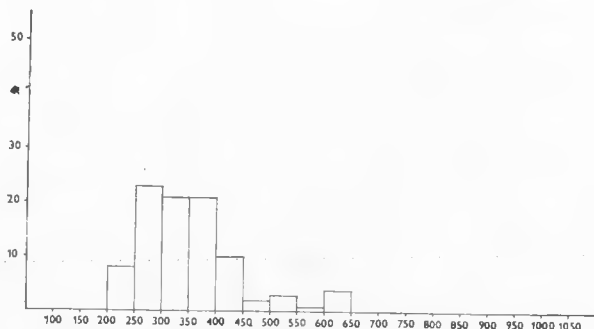
POVAŽSKÁ BYSTRICA

Okres Považská Bystrica leží v severozápadnej časti Stredoslovenského kraja. Jeho os tvorí dolina Váhu s Ilavskou kotlinou, ku ktorej sa zo SZ skláňajú svahy Bielych Karpát a výbežky Javorníkov a z JV jednotky Strážovských vrchov. V okrese leží 93 sídel vo výškovom rozpätí 228—650 m.

Vo výškovom intervale 201—250 m leží 8 sídel (t. j. 9 %) s 25 970 obyvateľmi. Táto skupina sídel sa sústreďuje na najnižšie ležiace časti Ilavskej kotliny.

Na výškový stupeň 251—300 m sa sústreďuje 23 sídel (t. j. 25 %) so 49 890 obyvateľmi. Sídla tohto výškového stupňa lemuje okraje Ilavskej kotliny a ležia prevažne pri vyústení tokov z horskej obruby kotliny, teda na miestach, kde tieto uložili svoje náplavové kužele. Sídla tohto stupňa čiastočne prechádzajú cez prelom Váhu až do juhozápadného cípu Bytčianskej kotliny.

Významne sa uplatňuje aj výškový stupeň 301—350 m s 21 sídlami (t. j. 24 %) so 16 911 obyvateľmi. Sídla tohto výškového stupňa vystupujú nad do-



Obr. 7. Rozdelenie početností sídel okresu Považská Bystrica na jednotlivé výškové stupne.

linu Váhu, čiastočne do Bielokarpatského podhoria a proti toku konsekventných tokov stekajúcich z Bielych Karpát, ako aj do pestrého štruktúrneho reliéfu Strážovských vrchov.

Výškový interval 351—400 m nesie 21 sídel (t. j. 24 %) okresu s 28 350 obyvateľmi a hrá v okrese dôležitú úlohu. Rozloženie sídel tohto výškového stupňa je veľmi príbuzné predošlému a jednotlivé sídla sa vyskytujú v tých istých celkoch ako pri predošlom stupni.

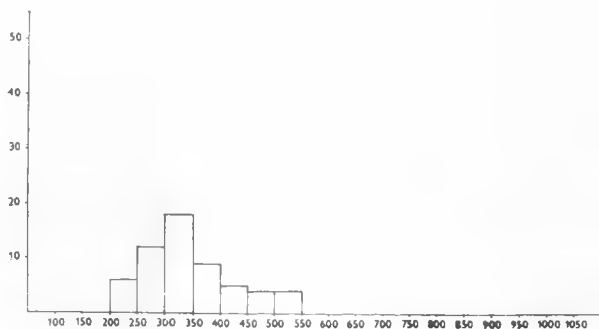
Vo výškovom intervale 401—450 m leží 10 sídel (t. j. 11 %) so 7195 obyvateľmi. Okrem dvoch sídel, ktoré ležia v Bielych Karpatoch a Javorníkoch, ostatné sa viažu najmä na kotlinovo rozšírené časti dolín v Strážovských vrchoch.

Sídel vyšších výškových stupňov je už málo a vyskytujú sa v okrajových častiach okresu. Priemerná nadmorská výška sídel okresu je 354 m, nadmorská výška centra okresu 288 m. V okrese je osídlené výškové rozpätie 422 m.

PRIEVIDZA

Okres Prievidza leží v západnej časti Stredoslovenského kraja. Jeho centrálnu časť tvorí Hornonitrianska kotlina, ktorú lemujú Vtáčnik, Žiar, výbežok Malej Fatry a Strážovské vrchy. V okrese leží 58 sídel vo výškovom rozpätí od 225 do 550 m.

Vo výškovom stupni 201—250 m leží 6 sídel okresu (t. j. 10 %) s 13 634 obyvateľmi. Sústreďujú sa na dolinu Nitrice a Nitry v južnej časti Hornonitrianskej kotliny.



Obr. 8. Rozdelenie početností sídel okresu Prievidza na jednotlivé výškové stupne.

Na interval medzi 251—300 m sa viaže 12 sídel (t. j. 21 %) so 45 742 obyvateľmi. Ich časť leží pod svahmi Vtáčnika na kužeľových akumuláciách tokov vytekajúcich z pohoria, druhá časť sa koncentruje v doline Nitrice v Rudnianskej kotline.

Vo výškovom intervale 301—350 m sa sústreďuje 18 sídel (t. j. 31 %) so 17 929 obyvateľmi. Sídla tohto výškového stupňa sú v podstate pravidelne roz-

delené medzi Rudniansku a Handlovskú kotlinu, severnú časť Prievidzkej kotliny, kde sa viažu na doliny vodných tokov.

Výškový stupeň 351—400 m nesie 9 sídel okresu (t. j. 15 %) s 10 653 obyvateľmi, ktoré sa sústredili na hraniciach kotliny s jej horskou obrubou.

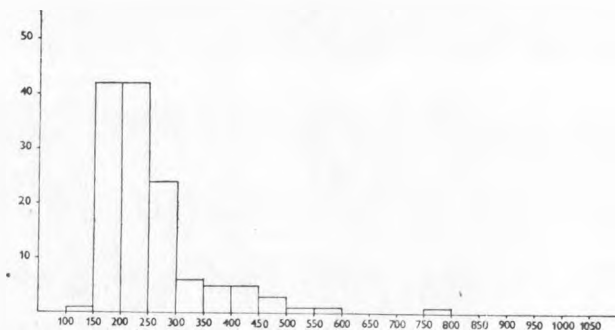
Vo výškovom stupni 401—450 m leží 5 sídel okresu (t. j. 9 %) s 18 152 obyvateľmi. Sú rozdelené v podstate na 2 miesta výskytu, a to na severnú časť Rudnianskej kotliny a na južný okraj Handlovskej kotliny.

Sídla, ktoré ležia vo výškach nad 450 m, nehrajú v okrese, okrem Valaskej Belej, významnú úlohu. Vcelku ide už o sídla, ktoré ležia v úzkych dolinách alebo v rozšírených dolinových úsekoch, v pohoriach lemujúcich Hornonitriansku kotlinu. Priemerná výška sídel celého okresu je 348 m, nadmorská výška sídla okresu 280 m. V okrese je osídlené výškové rozpätie 325 m.

RIMAVSKÁ SOBOTA

Okres Rimavská Sobota leží v juhozápadnej časti Stredoslovenského kraja. V povrchu okresu sa najvýraznejšie uplatňujú Rimavská kotlina a Slovenské rudohorie. Reliéf okresu sa celkovo dvíha od J na S. V okrese je 131 sídel vo výškovom rozpätí 150—770 m.

Vo výškovom stupni 101—150 m leží iba jedno sídlo. Vo výškovom stupni 151—200 m je 42 sídel (t. j. 32 %) s 30 531 obyvateľmi. Sídla tohto stupňa sú zhruba pravidelne rozložené v 3 hlavných smeroch a sledujú doliny Rimavy, Slanej a Blhu.



Obr. 9. Rozdelenie početností sídel okresu Rimavská Sobota na jednotlivé výškové stupne.

42 sídel výškového stupňa 201—250 m (t. j. 32 %) s 36 886 obyvateľmi leží čiastočne v južnej časti okresu, v Cerovej vrchovine, a čiastočne v medziriečí Rimavy a Blhu. Ďalej tvoria súvislý pruh západovýchodného priebehu pod výbežkami Slovenského rudohoria.

Na výškový interval 251—300 m sa koncentruje 24 sídel (t. j. 18 %) s 15 572 obyvateľmi. Menšia časť tohto výškového stupňa leží vo výbežku Cerovej vrchoviny, väčšia časť vybieha proti vodným tokom z Rimavskej kotliny do Slovenského rudohoria.

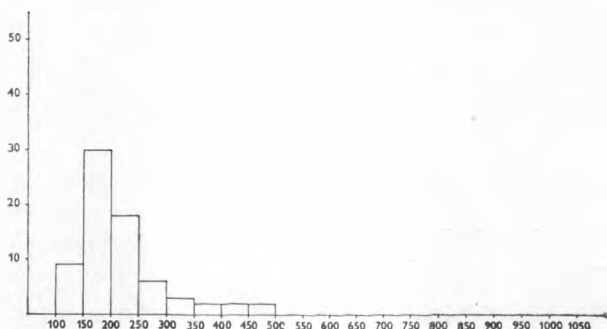
Vo výškovom stupni 301—350 m leží 6 sídel (t. j. 5 %) s 2462 obyvateľmi, vo výškovom intervale 351—400 m 5 sídel (t. j. 4 %) s 5462 obyvateľmi a vo výškovom stupni 401—450 m 5 sídel (t. j. 4 %) s 5429 obyvateľmi. Sídla týchto výškových stupňov postupne zachádzajú do dolín Slovenského rudohoria, miestami až po vrcholové plošiny pohoria. Sídla ostatných, vyššie položených stupňov sú málo významné. Priemerná nadmorská výška sídel okresu je 251 m, nadmorská výška centra okresu 208 m. V okrese je osídlené výškové rozpätie 620 m.

VEĽKÝ KRTÍŠ

Okres Veľký Krtíš leží v južnej časti Stredoslovenského kraja. Jeho jadro tvorí Ipeľská kotlina s priľahlými svahmi Krupinskej planiny. V okrese 72 sídel leží vo výškovom rozpätí od 132 do 500 m.

Vo výškovom stupni 101—150 m je 9 sídel (t. j. 12 %) s 5564 obyvateľmi. Všetky sídla tohto výškového stupňa ležia sústredené v doline Ipľa, a to na jeho riečnych náplavoch.

Vo výškovom intervale 151—200 m sa sústreďuje 30 sídel (t. j. 42 %) s 23 338 obyvateľmi. V podstate ide všetko o kotlinové sídla, ležiace najmä v dolinách tokov, ktoré pretekajú cez Ipeľskú kotlinu.



Obr. 10. Rozdelenie početností sídel okresu Veľký Krtíš na jednotlivé výškové stupne.

Na výškový stupeň 201—250 m sa viaže 18 sídel (t. j. 25 %) okresu so 7957 obyvateľmi. Ich najväčšia časť leží na južných svahoch Krupinskej planiny.

Sídla výškového stupňa 251—300 m sa sústreďujú na doliny vodných tokov Krupinskej planiny, a to neďaleko od ich vyústenia do Ipeľskej kotliny. Je ich 6 (t. j. 8 %) s 2347 obyvateľmi.

Vo výškových stupňoch 301—350 m ležia 3 sídla a v ostatných, vyššie položených stupňoch po 2 sídla okresu. Ide o sídla, ktoré vystupujú do najsevernejších oblastí okresu, do vnútra Krupinskej planiny.

Priemerná nadmorská výška sídel okresu je 219 m, nadmorská výška centra okresu 193 m. V okrese je osídlené výškové rozpätie 368 m.

ZVOLEN

Okres Zvolen leží v centrálnej a južnej časti Stredoslovenského kraja. Rozkladá sa na povrchu viacerých geomorfologických celkov. V severnej časti, najmä vo Zvolenskej kotline, odkiaľ prechádza cez Javorie a Pliešovskú kotlinu do Krupinskej planiny. V okrese je 85 sídel vo výškovom rozpätí od 139 do 821 m.

Tabuľka 1

Vzťah sídel Stredoslovenského kraja k nadmorským výškam

	101— 150	151— 200	201— 250	251— 300	301— 350	351— 400	401— 450	451— 500
Banská Bystrica					2	10	10	15
Čadca						7	10	10
Dolný Kubín							1	6
Liptovský Mikuláš							1	8
Lučenec		16	23	14	9	1	2	—
Martin						4	24	28
Považská Bystrica			8	23	21	21	10	2
Prievidza			6	12	18	9	5	4
Rimavská Sobota		42	42	24	6	5	5	3
Veľký Krtíš	1	30	18	6	3	2	2	2
Zvolen	1	12	4	7	17	13	12	8
Žiar nad Hronom	—	1	14	6	2	7	9	9
Žilina					12	23	15	10
	11 1 %	101 10 %	115 12 %	92 10 %	90 9 %	102 10 %	106 11 %	105 11 %

Tabuľka 2

Vzťah obyvateľov Stredoslovenského kraja k nadmorským výškam

	101— 150	151— 200	201— 250	251— 300	301— 350	351— 400	401— 450	451— 500
Banská Bystrica					1368	53988	8099	33154
Čadca						21937	34464	27742
Dolný Kubín							678	13533
Liptovský Mikuláš							1700	28452
Lučenec		40668	19523	17092	9516	633	2035	—
Martin						49196	15582	12214
Považská Bystrica			25970	49890	16911	28350	7195	604
Prievidza			13634	45742	17929	10653	18152	5199
Rimavská Sobota	356	30531	36886	15572	2462	5462	5429	625
Veľký Krtíš	5564	23338	7957	2347	2119	1790	524	1074
Zvolen	861	5100	3392	34720	9626	23214	11352	10630
Žiar nad Hronom		1754	35451	7524	2142	3777	6120	6719
Žilina					70227	39063	18726	15519
	6781 0,5 %	101391 7 %	142813 10 %	172887 12 %	132300 9 %	238063 17 %	130056 9 %	155465 11 %

Medzi výškovým stupňom 101—150 m leží iba jedno sídlo okresu, vo výškovom stupni 151—200 m je 12 sídel (t. j. 14 %) s 5100 obyvateľmi. Všetky sídla tohto výškového stupňa ležia v doline Štiavnice a jej prítokov, a to v zníženej západnej časti Krupinskej planiny.

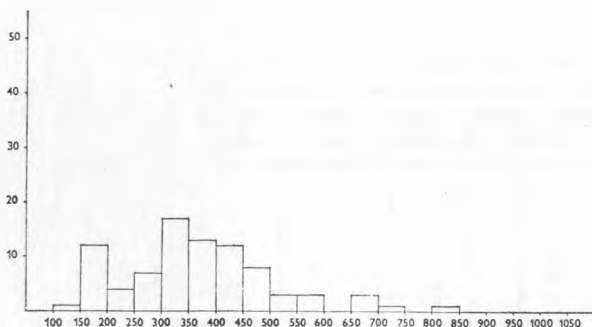
Iba 4 sídla (t. j. 5 %) s 3392 obyvateľmi ležia vo výškovom intervale 201—250 m. Obdobne ako pri predošlom výškovom stupni sa i tieto viažu na nižšie časti Krupinskej planiny.

501—550	551—600	601—650	651—700	701—750	751—800	801—850	851—900	901—950	951—1000	1001—1050	Spolu
5	3	10	3	3	1	2	3	—	2	1	70
7	3	1									38
9	8	15	14	3	7	2	—	1			66
8	16	24	11	6	6	3	2	—	1		86
1	3	1	—	1	—	1					72
10	3	2	—	1							72
3	1	4									93
4											58
1	1	—	—	—	1						131
											72
3	3	—	3	1	—	1					85
5	6	2	1	3	2	—	1				68
5	1	—	1	1							68
61 6 %	48 5 %	59 6 %	33 3 %	19 2 %	17 2 %	9 1 %	6 0,5 %	1 0,1 %	3 0,3 %	1 0,1 %	979 100 %

501—550	551—600	601—650	651—700	701—750	751—800	801—850	851—900	901—950	951—1000	1001—1050	Spolu
10539	4069	15097	4970	1513	3339	470	4689	—	992	885	143172
20171	7403	1144									112861
6976	15276	18108	19927	2849	9660	3237	—	3021			93265
10148	27609	26256	6675	6125	9605	916	975	—	236		118697
171	955	1009	—	819	—	1963					94384
9545	2109	2377	—	940							91963
3061	4237	2948									139166
3289											114598
129	126	—	—	—	138						97716
											44713
1596	2445	—	804	871	—	1505					106116
9136	13951	593	265	2762	765	—	207				91166
8009	1002	—	757	535							153838
82770 6 %	79182 6 %	67532 5 %	33398 3 %	16414 1 %	23507 2 %	8091 0,6 %	5871 0,5 %	3021 0,25 %	1228 0,08 %	885 0,07 %	1 401655 100 %

Na výškový stupeň 251—300 m sa viaže 7 sídel (t. j. 9 %) s 34 720 obyvateľmi. Ležia oddelene od seba, jedna časť v dolinách tokov rozčleňujúcich Krupinskú planinu, druhá časť v západnej časti Zvolenskej kotliny.

Vo výškovom intervale 301—350 m sa sústreďuje 17 sídel okresu (t. j. 20 %) s 9626 obyvateľmi. Sčasti ležia na širokých plošinách Krupinskej planiny, sčasti v centrálnej časti Zvolenskej kotliny.



Obr. 11. Rozdelenie početností sídel okresu Zvolen na jednotlivé výškové stupne.

Výškový stupeň 351—400 m nesie 13 sídel (t. j. 15 %) s 23 214 obyvateľmi. Sídla tejto skupiny sa tiahnu od J okresu z vyšších častí Krupinskej planiny cez Pliešovskú kotlinu až do Zvolenskej kotliny.

Vo výškovom stupni 401—450 m je 12 sídel (t. j. 14 %), v stupni 451—500 m je 8 sídel (t. j. 9 %) s 11 352, resp. s 10 630 obyvateľmi. Väčšina z oboch skupín prechádza zo svahov Krupinskej planiny do Pliešovskej kotliny, ich menšia časť leží vo Zvolenskej kotline.

Sídla ležiace vyššie sú už pomerne zriedkavé. Vnikajú dolinami hlboko do Javoria.

Priemerná nadmorská výška všetkých sídel okresu je 370 m, nadmorská výška centra okresu 292 m. V okrese je osídlené výškové rozpätie 682 m.

ŽIAR NAD HRONOM

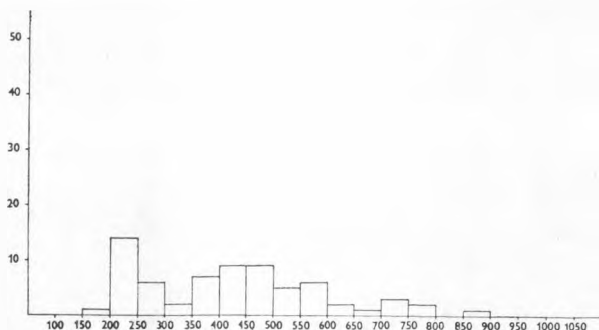
Okres Žiar nad Hronom leží v južnej časti Stredoslovenského kraja, rozkladá sa na svahoch Kremnických a Štiavnických vrchov, Vtáčnika, Pohronského Inovca a jeho jadro tvorí medzi pohoriami ležiaca Žiarska kotlina. V okrese leží 68 sídel vo výškovom rozpätí od 192 do 872 m.

Vo výškovom intervale od 201—250 m leží 14 sídel (t. j. 21 %) s 35 451 obyvateľmi. Nižšie je položené iba jedno sídlo. Sídla tohto výškového stupňa ležia sčasti v rovinnom stupni Žiarskej kotliny a sčasti schádzajú do prelomovej doliny Hrona.

Na výškový interval 251—300 m sa sústreďuje 6 sídel (t. j. 9 %) so 7 524 obyvateľmi. Väčšina z nich leží v Žiarskej kotline na kužeľových akumuláciách tokov stekajúcich do Hrona.

Výškový stupeň 301—350 m je so svojimi dvoma sídlami málo významný. V nasledujúcom výškovom stupni, teda medzi 351—400 m, sústredilo sa 7 sídel (t. j. 10 %) s 3777 obyvateľmi. Ide o sídla, ktoré sú rozptýlené najmä v dolinách vodných tokov, ktoré rozčleňujú masívy vulkanických hornín.

Pomerne významne sa uplatňujú výškový stupeň 401—450 m s 9 sídlami (t. j. 13 %) a výškový stupeň 451—500 m tiež s 9 sídlami (t. j. 13 %). V oboch žije 6120, resp. 6719 obyvateľov. Značná časť sídel týchto výškových stupňov leží v kotlinách vo vnútri Štiavnických vrchov, vstupujú však aj na svahy Vtáčnika a Kremnických vrchov.



Obr. 12. Rozdelenie početností sídel okresu Žiar nad Hronom na jednotlivé výškové stupne.

Nie veľmi odlišné pomery čo do rozšírenia panujú aj vo výškovom stupni 501—550 m s 5 sídlami (t. j. 7 %) s 9136 obyvateľmi a vo výškovom stupni 551—600 m so 6 sídlami (t. j. 9 %) s 13 951 obyvateľmi.

Vyššie ležiace sídla, ktoré vystupujú až do výšok do 900 m, nachádzajú sa až na najvyššie položených zarovnaných povrchoch. Vcelku však nepredstavujú významnú skupinu. Priemerná nadmorská výška všetkých sídel okresu je 433 m, nadmorská výška centra okresu 226 m. V okrese je osídlené výškové rozpätie 680 m.

ŽILINA

Okres Žilina leží v severnej časti Stredoslovenského kraja. Jeho ústrednú časť tvorí Žilinská kotlina. Na S zaberá svahy Kysuckých vrchov a Javorníkov, na J a V Málej Fatry a na Z do neho siahajú Strážovské vrchy. V okrese je 68 sídel vo výškovom rozpätí 301—750 m.

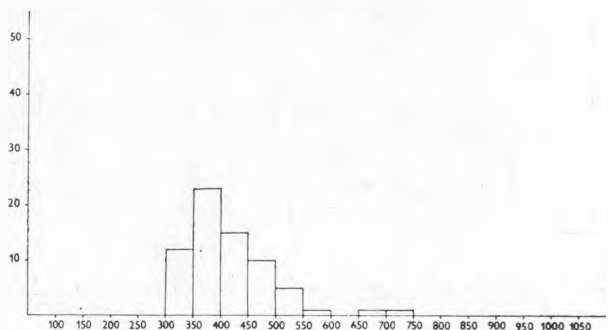
Vo výškovom stupni 301—350 m je 12 sídel (t. j. 18 %) so 70 227 obyvateľmi. Ide predovšetkým o sídla, ktoré sa koncentrujú v doline Váhu, na jeho nízkych a stredných riečnych terasách.

Významne sú zastúpené sídla vo výškovom stupni 351—400 m. Je ich 23 (t. j. 34 %) s 39 063 obyvateľmi. Vyskytujú sa v depresných brázdových polohách Javorníkov, v kotline lemujú čiastočne Strážovské vrchy a vchádzajú do Kysuckej brány a varínskeho výbežku.

Na výškový interval 401—450 m sa sústreďuje 15 sídel (t. j. 22 %) s 18 726 obyvateľmi. Ležia čiastočne v rajeckom výbežku Žilinskej kotliny, sledujú však aj svahy Malej Fatry a prechádzajú do kotlinových polôh Strážovských vrchov.

Vo výškovom intervale 451—500 m leží 10 sídel (t. j. 15 %) s 15 519 obyvateľmi. Sídla tohto výškového stupňa sú prevažne v rajeckom výbežku kotliny, prechádzajú však aj do vnútra Strážovských vrchov. Ojedinelé sú i na iných miestach.

Sídla výškového stupňa 501—550 m, ktorých je 5 (t. j. 7 %) s 8009 obyvateľmi, ležia v celkom južnom ohraničení rajeckého výbežku a vo východnom ukončení terchovského výbežku Žilinskej kotliny.



Obr. 13. Rozdelenie počtostí sídel okresu Žilina na jednotlivé výškové stupne.

Sídla vyšších intervalov sú v okrese málo významné. Priemerná nadmorská výška všetkých sídel okresu je 423 m, centrum okresu leží vo výške 342 m. V okrese je osídlené výškové rozpätie 449 m.

Z analýzy výškovej plochy jednotlivých sídel Stredoslovenského kraja vyplýva, že ani jeden výškový stupeň sa nevyznačuje čo do počtu sídel výrazným maximom. 73 % sídel Stredoslovenského kraja je pomerne pravidelne rozložených na 7 výškových stupňov, a to od 151 do 500 m. Vyššie ležiace výškové stupne sú charakterizované klesajúcim počtom sídel.

V počte obyvateľov, ktorí obývajú sídla uvedených 7 výškových stupňov, sú väčšie rozdiely. Napriek skutočnosti, že v týchto 7 výškových stupňoch žije 75 % obyvateľov kraja, výrazné maximum čo do počtu obyvateľov, teda 17 %, leží vo výškovom stupni 351—400 m.

LITERATÚRA

1. ČINČURA, J.: Niektoré aspekty urbanizácie vo vzťahu k reliéfu Slovenska. *Architektúra a urbanizmus*, 8, 2, 1974, 43—53. — 2. ČINČURA, J.: Vzťah sídel Západoslovenského kraja k nadmorským výškam povrchu. *Geogr. Čas.*, 28, 4, 1976, 292—309. — 3. DEMEK, J.: Systémové teórie a studium krajiny. *Studia Geographica*, 40, 1974, s. 200. — 4. Vybrané údaje za SSR. Slovenský štatistický úrad, Bratislava 1975, s. 181.

RELATION OF THE SETTLEMENTS, IN THE MIDDLE-SLOVAKIAN COUNTY, TO THE TERRAIN'S ABOVE SEA LEVEL ALTITUDE

In the Middle-Slovakian county, a very intensive altitudinal graduality of the landscape, being a function of relief, is asserting itself. The relief's altitudinal conditions are influencing, since long ago, the overall economic land utilization and, on principle, the principal features of human activity are also resulting from the altitudinal graduality.

In conformity with the changing altitudinal circumstances, in different geomorphological units, the altitudinal grades also enter into the socio-economic sphere and this fact is reflected by the dissimilar localization of residences in the individual districts lying in dissimilar altitudinal degrees.

From the analysis of altitudinal positions of different settlements, in the Middle-Slovakian county, it ensues that no altitudinal degree does exhibit a marked maximum in the number of settlements. 73 % of the settlements, in the Middle-Slovakian county, are relatively regularly distributed over the 7 altitudinal degrees from 151—500 m. Higher lying altitude degrees are characterized by a decreasing number of residences.

As for the number of inhabitants, living in settlements of the 7 altitude degrees mentioned above, there are greater differences. In spite of the fact that, in these 7 altitude degrees, 75 % of the county's population reside, the marked maximum of the number of habitants (17 %) pertains to the altitudinal degree of 351—400 m.

Fig. 1 Distribution of the number of settlements, of the Banská Bystrica district, in the individual altitudinal degrees.

Fig. 2 Distribution of the number of settlements, of the Čadca district, in the individual altitudinal degrees.

Fig. 3. Distribution of the number of settlements, of the Dolný Kubín district, in the individual altitudinal degrees.

Fig. 4. Distribution of the number of settlements, of the Liptovský Mikuláš district, in the individual altitudinal degrees.

Fig. 5. Distribution of the number of settlements, of the Lučenec district, in the individual altitudinal degrees.

Fig. 6. Distribution of the number of settlements, of the Martin district, in the individual altitudinal degrees.

Fig. 7. Distribution of the number of settlements, of the Považská Bystrica district, in the individual altitudinal degrees.

Fig. 8. Distribution of the number of settlements, of the Prievidza district, in the individual altitudinal degrees.

Fig. 9. Distribution of the number of settlements, of the Rimavská Sobota district, in the individual altitudinal degrees.

Fig. 10. Distribution of the number of settlements, of the Veľký Krtíš district, in the individual altitudinal degrees.

Fig. 11. Distribution of the number of settlements, of the Zvolen district, in the individual altitudinal degrees.

Fig. 12. Distribution of the number of settlements, of the Žiar nad Hronom district, in the individual altitudinal degrees.

Fig. 13. Distribution of the number of settlements, of the Žilina district, in the individual altitudinal degrees.

Tab. 1. Relation of the Middle-Slovakian county's settlements to the above sea level altitudes.

Tab. 2. Relation of the inhabitants of Middle Slovakia to the above sea level altitudes.

Translated by J. Belaj

Юрай Чинчур

ОТНОШЕНИЕ НАСЕЛЕННЫХ ПУНКТОВ СРЕДНЕ-СЛОВАЦКОЙ ОБЛАСТИ К АБСОЛЮТНЫМ ВЫСОТАМ ПОВЕРХНОСТИ ТЕРРИТОРИИ

В Средне-словацкой области имеет место значительная пересеченность территории в вертикальном отношении, являющаяся функцией рельефа. Высотные отношения влияли с давних времен на общее хозяйственное использование данной территории. Эти обстоятельства оказали существенное влияние также и на главные черты активности человека.

Изменения высотных отношений отдельных геоморфологических единиц влияют соответственно на социально-экономическую сферу. Результатом этого влияния является размещение населенных пунктов отдельных районов области на разных высотных ступенях.

Из анализа отметок высот населенных пунктов Средне-словацкой области вытекает, что ни одна высотная ступень не отличается выразительным максимумом количества населенных пунктов. На 7 высотных ступенях от 151 до 500 м н. у. м. сравнительно равномерно размещено 73 % населенных пунктов Средне-словацкой области. На выше расположенных высотных ступенях количество населенных пунктов постепенно уменьшается.

В численности населения, проживающего в населенных пунктах размещенных на выше упомянутых 7 высотных ступенях, наблюдаются более существенные расхождения. Несмотря на то, что на этих 7 высотных ступенях проживает 75 % всего населения области, выразительный максимум — 17 % приходится на высотную ступень 351—400 м н. у. м.

Рис. 1. Распределение населенных пунктов района Банска Быстрица по отдельным высотным ступеням.

Рис. 2. Распределение населенных пунктов района Чадца по отдельным высотным ступеням.

Рис. 3. Распределение населенных пунктов района Долны Кубин по отдельным высотным ступеням.

Рис. 4. Распределение населенных пунктов района Липтовски Микулаш по отдельным высотным ступеням.

- Рис. 5. Распределение населенных пунктов района Лученец по отдельным высотным ступеням.
- Рис. 6. Распределение населенных пунктов района Мартин по отдельным высотным ступеням.
- Рис. 7. Распределение населенных пунктов района Поважска Быстрица по отдельным высотным ступеням.
- Рис. 8. Распределение населенных пунктов района Приевидза по отдельным высотным ступеням.
- Рис. 9. Распределение населенных пунктов района Римауска Собота по отдельным высотным ступеням.
- Рис. 10. Распределение населенных пунктов района Вельки Кртиш по отдельным высотным ступеням.
- Рис. 11. Распределение населенных пунктов района Зволен по отдельным высотным ступеням.
- Рис. 12. Распределение населенных пунктов района Жиар над Гроном по отдельным высотным ступеням.
- Рис. 13. Распределение населенных пунктов района Жилина по отдельным высотным ступеням.

Табл. 1. Отношение населенных пунктов Средне-словацкой области к высотам над уровнем моря.

Табл. 2. Отношение населения Средне-словацкой области к высотам над уровнем моря.

Перевод: Л. Правдова