

OD KREŠŤANSKEJ PÚTNICKEJ CESTY PO POSTSEKULÁRNY PRODUKT CESTOVNÉHO RUCHU

Vladimír Székely*

* Geografický ústav SAV, v. v. i., Štefánikova 49, 814 73 Bratislava, Slovensko, szekely@savba.sk

Phenomenon Camino de Santiago: From Christian pilgrimage route to post-secular's product of tourism

The renaissance of the cult of St. James and *Camino de Santiago* (the Christian pilgrimage route to the tomb of St. James the Apostle in Santiago de Compostela, Spain) began from the second half of the 20th century through the pro-active Catholic volunteers. Simultaneously, the profane, tourist *Camino* is also developing, responding to the extraordinary, massive, and broad-spectrum promotion from the side of state and public administration bodies which have been oriented to support the development of the *Camino* in the sense of its transformation into a product of international tourism. The main objective of these efforts has not been only the promotion of the Galicia region, but also the attempts to solve the local and regional problems of socio-economic development of the affected backward rural areas and to form the competitive position of Santiago de Compostela as a tourism destination. This study deals with the *Camino* phenomenon and its transformation from a Christian pilgrimage route to a post-secular product of tourism. The presented results have been reached by the applied combination of extensive secondary research, the authentic primary qualitative research, and the statistical analysis of number of pilgrims.

Key words: Camino de Santiago, Christian pilgrimage, post-secular's product of tourism, overtourism, sustainable tourism, French way of Camino de Santiago, Spain

ÚVOD

Úchvatné, jedinečné, neopakovateľné – výnimočné a emotívne silné slová od osôb, ktoré absolvovali peši, na bicykli, na koni alebo na invalidnom vozíku určitý úsek historickej pútnickej a kultúrno-turistickej cesty vychádzajúcej v súčasnosti z rôznych častí Európy, ale končiacej vždy v pútnickej svätyni v španielskom Santiagu de Compostela pri hrobe sv. Jakuba staršieho. Cesty, ktorá s prívlastkom „ikonická destinácia religiózneho záujmu“ (Kim et al. 2019) je medzinárodne známa pod menom *Camino de Santiago* (ďalej používame skrátené označenie „*Camino*“) a na Slovensku ako Svätajakubská cesta (Krogmann et al. 2016). Cesty s vyše 1 200-ročnou tradíciou, ktorou v 11. a 12. storočí prešlo údajne ročne až pol milióna stredovekých pútnikov (ale aj obchodníkov a tulákov) prosiacich nielen o riešenie svojich problémov, ale aj realizujúcich vlastnú víziu zmysluplného života (Smith 1992 a Kuchta 2015). Fenomén najznámejšej, najkrajšej a najdlhšej pútnickej a kultúrnej cesty v Európe (Mróz et al. 2012) do Santiagu de Compostela, tretieho najvýznamnejšieho pútnického miesta kresťanského sveta v stredoveku (po Ríme a Jeruzaleme), priťahoval a priťahuje pozornosť nielen pútnikov a turistov, ale aj široké spektrum predstaviteľov katolíckej cirkvi, politickej moci, podnikateľského sektora a vedeckej komunity (Santos 2021), ako aj plánovačov priestorového rozvoja a cestovného ruchu.

V druhej polovici 20. storočia (80. roky) je možné sledovať opätovný rozvoj kultu sv. Jakuba a pozoruhodnú renesanciu *Camina*, ktoré iniciovali dobrovoľníci

z neziskových združení s názvami ako „Bratstvo sv. Jakuba“ alebo „Priatelia Svätajakubskej cesty“. Tento proces bol čiastočne podporený aj príkladom pápeža Jána Pavla II., ktorý v rokoch 1982 a 1989 prišiel ako pútnik k hrobu sv. Jakuba a povzbudil veriacich k jeho nasledovaniu. Boli to rozhodujúce momenty oživenia záujmu o sakrálnu *Camino* zo strany veriacich katolíkov a formujúcej sa spomínanej početnej skupiny zaangažovaných dobrovoľníkov, ktorých činnosť prispieva k jeho fungovaniu v rôznych štátoch Európy (Mróz et al. 2012).

Simultánne sa rozvíja aj profánne, turistické *Camino*, ktoré reaguje na neobyčajnú, masívnu a širokospektrálnu propagáciu a opatrenia zo strany orgánov štátnej a verejnej správy podporujúcich jeho rozvoj a transformáciu na produkt cestovného ruchu (Lois-González et al. 2015). Počet osôb na trasách *Camina* narastá, pričom dôvody putovania sa menia. Turistické *Camino*, uskutočňované v značnej miere v módnom móde „camionizácie“ (Margry 2015b), ponúka ako prvotný produkt zážitky z atraktívnej prírodnej a kultúrnej krajiny s koncentráciou objektov kultúrno-historického bohatstva, zo spomalenia života a rozvíjania sociálnych interakcií, ktoré spolu slúžia ako formy relaxu alebo terapie diagnostikovaných problémov súčasného človeka počas jeho postsekulárneho putovania¹. Tradičná pútnická cesta s kresťanskými koreňmi mala a má prispieť k zážitku katarzie pútnikov z hľadiska „vyčistenia“ si svojich vzťahov s Bohom, s ľuďmi a so sebou samým.

Dynamika vzájomného vzťahu na *Camino* medzi koexistujúcimi sakrálnymi pútnikmi a profánnymi turistami (Smith 1992), o ktorých odlišenie sa pokúšajú mnohé štúdie identifikovaním individuálneho motivačného mixu u absolventov púte (napr. Blom et al. 2008 a 2016, Lois González a Santos 2015, Amaro et al. 2018 a Kim et al. 2019), ovplyvňovala/ovplyvňuje vnímanie jeho novodobej identity. Otázky, pred ktorými v súčasnosti *Camino* stojí a ktoré majú početné praktické konzekvencie, sformulovali Kim et al. (2019) nasledovne: Je *Camino* tradičná pútnická cesta alebo sekulárna a komerčná destinácia cestovného ruchu? Je *Camino* kresťanská destinácia alebo destinácia svetového kultúrneho dedičstva? Príspevok je pokusom zodpovedať tieto otázky, ktoré sa objavili v súvislosti s početnými dôkazmi transformácie *Camina* a nebezpečenstva straty jeho pôvodnej identity a autenticity.

SV. JAKUB STARŠÍ A CAMINO

Autentickým cieľom časti pútnikov, pre ktorých nebola a v súčasnosti nie je samotná púť a putovanie s religióznym alebo spirituálnym rozmerom („camionizácia“ – Margry 2015b) významnejšia ako finálna destinácia, je katedrála s hrobom sv. Jakuba v Santiagu de Compostela, sakrálny priestor pre veriacich.

Jeden z dvanástich apoštolov Ježiša Krista, sv. Jakub starší, pôvodným povoláním rybár, je podľa španielskej tradície a legend osobou, ktorá na svojej misii na Pyrenejský polostrov v rokoch 33 – 34 n. l. prináša miestnym obyvateľom inováčny myšlienky evanjelia – radostnej zvesti a na teritóriu polostrova sa pokúša o uve-

¹ Postsekularizmus v kontexte pútnického cestovného ruchu (a štúdie) chápeme ako obnovený záujem o spiritualitu, náboženské učenie a prax v radoch verejnosti, ktorá navštevuje posvätné miesta rozvíjané spoluprácou profánnych a sakrálnych inštitúcií. Napriek rozdielnym prioritám je úsilie reprezentantov inštitúcií motivované snahou o vytváranie spoločného dobra na báze vzájomného rešpektovania sa, solidarity a tolerancie na nimi spravovaných teritóriách. Pre postsekularizmus je typická pluralita postojov k formám a prejavom nábožnosti, ktorá sa prejavuje snahou o dialóg medzi kresťanstvom, nekresťanskými náboženstvami a nenáboženskými spiritualitami, ktorých vyznávači sú spájaní s antropocentrickou spiritualitou a privátnou, individuálnou formou kreovania „vlastného boha“ v spojení s odmietaním inštitucionalizácie ich spirituálneho cítenia.

denie nového náboženstva – kresťanstva. Je prvým mučeníkom z radov apoštolov – v Jeruzaleme bol asi v roku 44 n. l. za svoju vieru popravený sťatím. Jeho telo bolo podľa španielskej tradície prenesené na územie Španielska a niekedy okolo roku 820 sa objavila jeho hrobka na mieste súčasnej katedrály v Santiagu do Compostela. Avšak dôkazová situácia o reálnej prítomnosti apoštolových telesných ostatkov, o ktorých hovorí tradícia, je nepresvedčivá, a tak aj spochybňovanie tradície je všeobecne akceptované ako legitímne. Pre potvrdenie reálnej existencie telesných ostatkov sv. Jakuba v cieľovom mieste pútnikov nie sú k dispozícii jednoznačné dôkazy (Knapík a Kučerková 2017). Rovnako sa nevie, ako sa mohli ostatky apoštola Jakuba staršieho dostať z jeho evanjelizačného priestoru Palestíny, kde bol aj popravený, až na severozápad Pyrenejského polostrova.

V evolúcii ikonografie sv. Jakuba staršieho možno rozoznať obdobia, keď bol vnímaný predovšetkým ako apoštol Ježiša Krista držiaci texty Sv. písma a mučeník s odťatou hlavou (bolo to pred objavením jeho údajného hrobu). Neskôr, v 12. storočí, je zobrazovaný ako pútnik už aj s mušľou (základný symbol pre pútnikov smerujúcich do Santiagu de Compostela) a pútnickou palicou (obr. 1) alebo aj ako rytier a svätý patrón Španielska, ktorý bojujúci na koni a s mečom v ruke bráni kresťanstvo pred islamom a Maurami, moslimami zo severnej Afriky (Jackowski et al. 2010, Murray 2014 a Dzurňáková a Uharčeková-Pavúková 2017).



Obr. 1. Apoštol a pútnik: Sv. Jakub starší ozdobený symbolickými mušľami – hrebenatkami, držiaci v rukách pútnickú palicu a Evanjelium, ktoré charakterizujú putujúceho apoštola oddaného ohlasovaniu „radostnej zvesti“. Samos na Francúzskej trase *Camina*, Španielsko

Foto: autor

Posledný obraz je dôvodom kritiky výberu *Camina* Európskou komisiou za Prvú Európsku kultúrnu cestu, ktorá mala predstavovať príklad politických snáh o zjednotenú Európu. Podľa Grabowa (2010) je výber osoby sv. Jakuba, učeníka

Ježiša Krista a kresťanského bojovníka proti expanzii moslimov a islamu na Pyrenejskom polostrove, prekážkou kultúrneho zjednotenia Európy. Sv. Jakub nie je podľa neho vhodný osobnostný model pre deklarovanú multikultúrnu, pluralitnú a nábožensky otvorenú Európu orientovanú na budovanie paneurópskeho dedičstva. Grabow svoje argumenty opiera o prebiehajúce emigračno-imigračné pohyby a etnicko-religiózne zmeny v štruktúre obyvateľstva Európy, ktoré rezultujú do absolútneho a relatívneho rastu moslimského obyvateľstva a postupného a kontinuálneho oslabovania pozície kresťanstva v Európe (Grabow 2010).

Grabowov kritický pohľad môže byť konfrontovaný s myšlienkami Jána Pavla II., ktoré predniesol počas svojej prvej púte do Santiaga de Compostela dňa 9. 11. 1982. Hovoril o tom, ako od stredoveku Santiago de Compostela priťahovalo kresťanských pútnikov rôzneho spoločenského postavenia z celej Európy. Odvoláva sa na slová Goetheho, ktorý povedal, že myšlienka európskeho povedomia (zjednotenej Európy) sa zrodila práve na putovaní do Santiaga de Compostela a vyzýva k obnoveniu tradície kresťanského putovania do tohto španielskeho mesta (Mróz et al. 2012).

Kultúrna cesta je tak v odborných, ako aj v laických kruhoch prezentovaná ako komplexný produkt udržateľného cestovného ruchu vysokej hodnoty. Rozhodnutie o udelení certifikátu Prvej Európskej kultúrnej cesty pre *Camino* v roku 1987 malo v Španielsku pri aktívnej participácii vlád na všetkých hierarchických úrovniach početné konzekvencie (napr. reštaurovanie kultúrno-historických pamiatok a značenie trás) a významne prispelo nielen k jeho zviditeľneniu, ale aj sekularizácii. Úsilie vlád pokračovalo inkorporovaním *Camina* do národnej stratégie cestovného ruchu, ktorá poslúžila ako základ pre rozvoj priestorového marketingu spojeného so snahou o budovanie reklamnej značky (brandu) – výsledkom bolo napríklad zaradenie Francúzskej trasy *Camina* do Zoznamu svetového kultúrneho dedičstva UNESCO v roku 1993. Prioritným cieľom širokospektrálneho vládneho úsilia bolo pritiahnúť domácich a zahraničných turistov do Španielska a Galície nielen pre „slnko, more a piesok“. Rozmachom regionálneho a lokálneho cestovného ruchu vo vnútrozemí sa mali riešiť problémy sociálno-ekonomického rozvoja a revitalizácie rurálnych území, cez ktoré *Camino* prechádza, a to za pomoci jeho komercionalizácie a komodifikácie pre diferencované skupiny konzumentov (Murray a Graham 1997).

Na druhej strane, marketingový mix zo Španielska bol výrazne posilňovaný vytváraním mediálneho obrazu *Camina* aj za hranicami štátu. Z hľadiska dosahu na vzrastajúci počet (predovšetkým zahraničných) certifikovaných absolventov púte do Santiaga de Compostela sa v tomto kontexte spomínajú najmä preklady knižného bestselleru Brazílčana Paula Coelhoa „Pútnik z Compostely (Mágov denník)“ z roku 1987 alebo americko-španielsky film „The Way“, ktorý v roku 2010 režíroval E. Estevez (Lopez et al. 2015). Významnú úlohu pri zviditeľňovaní *Camina* zohrávajú v súčasnosti tiež sociálne siete, ako je Facebook a Instagram, na ktorých pútnici prezentujú vo forme rozprávania svoje vnútorné zážitky, dojmy a poznatky z putovania vo verejnom priestore (de Sousa a da Rosa 2020).

METODOLÓGIA

Na dosiahnutie cieľa štúdie, prezentovania transformácie *Camina* z pôvodne kresťanskej pútnickej cesty na súčasný produkt cestovného ruchu vyhľadávaný prevažne „napoly pútnikmi a napoly turistami“ (bližšie pozri Smith 1992), použijeme tri komplementárne metodické postupy:

1) Sekundárny výskum (výskum od stola), ktorý sa opiera o analýzu publikovaných štúdií, o vyhľadávanie a zhodnotenie štatistických zdrojov, o obsahové analýzy internetových stránok so vzťahom ku *Camínu*, o zdieľanie a reakcie pútnikov, ktoré je dostupné na webových stránkach. Čítanie beletrie a pozeranie filmov (videí) o *Camine* sú špecifickou súčasťou sekundárneho výskumu, ktorý bol rozdelený do dvoch etáp: v prvej etape sa zbierali informácie pred púťami, ktoré boli motivované religióznymi a inými dôvodmi; v druhej etape sa cielene vyhľadávali informácie, ktoré mohli byť využité ako podpora interpretačných schém vedeckej štúdie korešpondujúcich s prežitou autentickou skúsenosťou pútnika/turistu/geografa.

2) Primárny terénny výskum: Autentická skúsenosť výrazne rozdielneho individuálneho a kolektívneho putovania do Santiaga de Compostela po Francúzskej a Portugalskej ceste v roku 2017, ktorá umožnila popri participatívnej observácii a spoločnom prežívaní dojmov s medzinárodnou komunitou pútnikov aj uskutočnenie početných rozhovorov s diferencovanou skupinou zainteresovaných osôb (pútnici, dobrovoľníci v albergoch (hosteloch), podnikatelia, kňazi, ...) na témy spojené s *Caminom*, resp. aktívnu účasť na animátormi vedených a moderovaných komunitných stretnutiach realizovaných formou metódy focus-group. Kvalitatívne metódy nám pomohli sčasti verifikovať, resp. falzifikovať poznatky sekundárneho výskumu.

3) Primárna, deskriptívno-štatistická analýza dostupných dát o počte evidovaných pútnikov na *Camine* so špeciálnym zameraním na ich kumulatívny rast a potenciálny dosah na teritóriu, ktorými prechádzali na Francúzskej ceste.

ŠTATISTICKÉ ÚDAJE O CAMINE – ZDROJ, ŠTRUKTÚRA A OBMEDZENÁ VÝPOVEDNÁ HODNOTA

Na opis a pochopenie významu určitého fenoménu je vhodné a žiaduce využívať existujúce relevantné numerické dáta z rôznych overených zdrojov, ktoré sú následne podrobené komparatívnej analýze poukazujúcej na postavenie skúmaného fenoménu v časovom, vecnom a priestorovom kontexte. V prípade *Camina* sú relevantnými dátami počet, štruktúra a motívy pútnikov, z ktorých korektnou interpretáciou odvodzujeme atraktivnosť, priestorový dosah a charakter púte v konkrétnom jedinečnom historickom okamihu. Na základe počtu a charakteru pútnikov je možné odhadnúť a prípadne zmerať ich potenciálny sociálny, ekonomický a environmentálny dosah na teritóriu, ktorými prechádzajú.

Značnú časť informácií je možné získať sekundárnym výskumom na báze monitoringu publikovaných štúdií – napr. Murray a Graham (1997) uvádzajú, že počas 13. storočia putovalo ročne do Santiaga de Compostela okolo 500-tisíc pútnikov. Hodnota z obdobia stredovekej kulminácie záujmu a možnosti putovania k telesným ostatkom sv. Jakuba môže predstavovať pre nás akýsi benchmark, ktorý je konfrontovaný so súčasnými štatistickými údajmi. Sekundárny výskum je špeciálne vhodný pri získavaní podrobných informácií o motívoch pútnikov a prežívaní ich vnútornej katarzie, ktoré vychádzajú z početných dotazníkových prieskumov (napr. Straka 2006, Nilsson 2016 a Amaro et al. 2018).

Prakticky všetky vedecké štúdie, ktoré kvantitatívne charakterizujú dynamiku púti a pútnického turizmu na svätajakubských cestách (napr. Krogmann et al. 2013, Moscarelli et al. 2020 a Mróz 2021), vychádzajú z oficiálnych mesačných a ročných údajov o počte pútnikov získaných z webovej stránky Pilgrim's Reception

Office – Kancelárie registrácie pútnikov Arcibiskupstva Santiago de Compostela (<https://oficinadelperegrino.com/en/statistics/>), ktoré sa vykazujú od 70. rokov minulého storočia (Moscarelli et al. 2020). Jednotlivé čísla hovoria o počte osôb, ktoré v krátkom dotazníku deklarujú, že k púti boli motivovaní religióznymi, resp. sčasti religióznymi a sčasti inými dôvodmi, pričom posledných 100 km do Santiaga de Compostela prešli pešo či na koni alebo posledných 200 km absolvovali na bicykli. Zároveň sa oficiálne prihlásili v Kancelárii registrácie pútnikov, aby po skontrolovaní ich pútnického pasu (tzv. „credenciálu“) s pečiatkami miest, ktorými prechádzali od nástupu na púť, získali bezplatne certifikát o absolvovaní púte (tzv. „Compostelu“). Pravidlá, ktoré boli iniciované cirkvou a dobrovoľníkmi z občianskych združení („Bratstvo sv. Jakuba“ a „Priatelia Svätajakubskej cesty“) v roku 1987 a nesú znaky konsenzu s predstaviteľmi regionálnej vlády (možnosť začiatku aj ukončenia púte v regióne), sa snažia realizáciu a certifikát o absolvovaní púte spájať s tradičným obrazom stredovekého, religiózne motivovaného a pešo kráčajúceho pútnika.

Všimnime si bližšie charakter týchto štruktúrovaných numerických údajov (vek, pohlavie, zamestnanecký status a krajina trvalého pobytu pútnika, spôsob premiestňovania počas púte, motív púte, východiskové miesto a trasa púte), aby sme dokázali nielen pochopiť ich výpovednú hodnotu a aplikabilitu pri odhade dosahov na priestorový rozvoj, ale aj limity pri interpretácii registrovanej zmeny v počte a štruktúre pútnikov, resp. držiteľov certifikátu o absolvovaní púte na jednotlivých trasách *Camina*. Lois González a Santos (2015) alebo Moscarelli et al. (2020), ktorí boli osobne zainteresovaní pri alternatívnom zbere dát o pútnikoch, uvádzajú niektoré obmedzenia dát poskytnutých kanceláriou registrácie pútnikov: 1. dáta vyjadrujú redukované počty pútnikov – nie sú v nich zahrnutí pútnici, ktorí púť absolvovali, ale k získaniu „Compostely“ sa z rôznych príčin nedostali; 2. veľmi všeobecný a jednoduchý popis štruktúrnych znakov pútnika a motívov pre uskutočnenie jeho cesty; 3. túžba získať atraktívnu „Compostelu“ ovplyvňuje časť absolventov púte tak, že deklarujú motív cesty ako „religiózny“ alebo „religiózny a spirituálny (kultúrny, iný)“, aby splnili jednu z podmienok jej získania. K uvedeným obmedzeniam dodávame, že z dát nie je napríklad možné vyčítať celkový počet a štruktúru pútnikov prechádzajúcich jednotlivými úsekmi *Camina* – nedozvieme sa, ktoré úseky môžu potenciálne viac profitovať alebo sa cítiť ohrozenejšie zo strany prechodných návštevníkov. Význam takejto informácie je zrejmý v kontexte prebiehajúcich zmien na *Camine*, keď časť pútnikov nemá záujem o dosiahnutie geografického cieľa púte.

Dostupné dáta nie sú teda ideálne a pre hlbšie pochopenie fenoménu *Camina* a jeho významu pre účastníkov púti a teritória, ktorými prechádzajú, je potrebné vyhľadávať ďalšie štatistické pramene alebo stránky, ktoré sumarizujú dáta z viacerých zdrojov (napr. <http://www.pierre-compostelle.com>), resp. realizovať ad hoc dotazníkové prieskumy s pútnikmi (Straka 2006) a/alebo reprezentantmi lokálnych vlád, duchovenstva a informačných centier (Vaverková 2010).

CAMINO V EURÓPE: SIEŤ VYZNAČENÝCH TRÁS

V súčasnosti sa značená sieť jednotlivých trás *Camina de Santiago* na teritóriu Európy (pre situáciu na Slovensku pozri Krogmann et al. 2016 a Mróz et al. 2019) odhaduje na viac ako 80-tisíc kilometrov (Mróz 2021). Kritérium ich uznania je cielené nasmerovanie k hrobu sv. Jakuba – do katedrály v Santiagu de Compostela.

Väčšina trás je zakreslená na obr. 2, ktorý je súčasťou „credenciálu“ a chceme ním ilustrovať priestorový rozsah *Camina*. Mnohé z trás vznikli na báze dobrovoľníckych aktivít nadšencov *Camina*, pri iných významnú úlohu zohrali projekty s participáciou národných, regionálnych a lokálnych vlád zamerané na integráciu Európy, sociálno-ekonomický rozvoj území dotknutých priebehom jednotlivých trás alebo priestorovú redistribúciu a dekoncentráciu pútnikov a turistov.



Obr. 2. Varianty Svätajakubskej cesty v Európe²

Zdroj: <https://backpack45.com/images/mappassport.jpg>

Úroveň trás, ich význam a postavenie, náročnosť, značenie, vybavenosť, krajinárska atraktivnosť, obľúbenosť, propagácia a finálne využívanie pútnikmi a turistami sú v reálnom aj vo virtuálnom a mediálnom približovaní a tvorbe komplexného obrazu veľmi diferencované. V určitej vzdialenosti od cieľovej destinácie sa vlievajú do hlavných trás, ktorými pútnici (v roku 2019 pochádzali zo 190 štátov sveta) prichádzajú k hrobu sv. Jakuba. Hlavné trasy uvádzame v poradí podľa počtu držiteľov certifikátu o absolvovaní púte v roku 2019, ktorí konkrétne prejdienie minimálne 100 km, resp. 200 km úseku dokladovali počiatkami z navštívených miest vo svojich „credenciáloch“:

² V ľavom hornom rohu obrázka je umiestnený text modlitby pútnika obracujúceho sa s prosbou o pomoc pri konaní púte na sv. Jakuba, učeníka Ježiša Krista (text modlitby je vytlačený v *credenciáli*, cestovnom pase pútnika): *Svätý Jakub apoštol, bol si vybraný medzi prvými a bol si prvý, kto vypil kalich Pánov. Si veľkým ochrancom pútnikov; urob nás silnými vo viere a radostnými v nádeji na našej púti po ceste kresťanského života a povzbud' nás, aby sme na konci dosiahli slávu Boha Otca. Amen.*

- Francúzska cesta (189 937 pútnikov – 54,5 % z celkového počtu vydaných certifikátov o absolvovaní púte),
 - Portugalská cesta (72 357 pútnikov – 20,5 %),
 - Portugalská pobrežná cesta (22 929 pútnikov – 6,5 %),
 - Severná cesta (19 019 pútnikov – 5,5 %),
 - Anglická cesta (15 780 pútnikov – 4,5 %),
 - Pôvodná cesta (15 715 pútnikov – 4,5 %),
 - Strieborná (Kamenná) cesta (9 201 pútnikov – 2,6 %).
- (<https://oficinadelperegrino.com/en/statistics/>)

Z údajov vyplýva, že najvýznamnejšia, najznámejšia a pútníkmi najviac využívaná je Francúzska cesta. Murray (2014) dokonca hovorí o jej „trhovej hegemonii“, ktorej relatívny význam sa však v priebehu rokov zoslabil. Jednou z podstatných príčin je vnímanie jej nadmernej komercionalizácie a masovosti, ktoré sú sprevádzané stratou základnej idey stredovekého putovania na úkor obrazu lacnej a atraktívnej dovolenky (prázdnin). Autentický pútník môže prežívať pocity nespokojnosti. Väčší počet ľudí na trase, predovšetkým na posledných 100 km, je sprevádzaný popri zvýšenom hluku aj ťažkosťami pri hľadaní voľného lacného ubytovania. Ľudia sa ponáhľajú s cieľom byť medzi prvými v albergoch, prípadne využívajú za pomoci moderných informačno-komunikačných technológií možnosť rezervácie ubytovania vopred, čo je však v protiklade s ideou autentického putovania. Francúzska trasa *Camina* je predmetom nášho podrobnejšieho skúmania dynamiky kumulatívneho rastu pútnikov v závislosti od približovania sa ku geografickému cieľu púte, ako aj negatívnych dôsledkov nadmerného turizmu vyvolaného časovo priestorovou koexistenciou vyznávačov pútnickej cesty a konzumentov produktu cestovného ruchu.

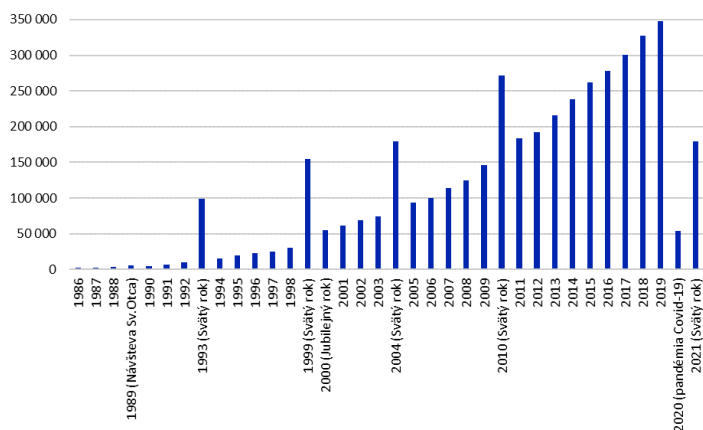
Najmä v posledných rokoch vzrastá v postmodernej spoločnosti záujem o putovanie, ktoré na rozdiel od predchádzajúcich trás nesmeruje k hrobu sv. Jakuba, ale od Santiaga de Compostela k Atlantickému oceánu. Trasa je známa ako Cesta na koniec sveta (Camino Finisterre-Muxía) a pravdepodobne je najviac spojená s postsekulárnym trendom v putovaní otvoreným voči kozmopolitnej spoločnosti a nenáboženskej (eklektickej) spiritualite. Viacerí autori (napr. Margry 2015a, 2015b, Blom et al. 2016, Nilsson 2016 a Nilsson a Tesfahuney 2019) upozorňujú na špecifiká tejto púte (nekresťanská, katolíckou cirkvou neuznávaná púť, ktorá vychádza z keltskej pohanskej tradície a vo svojej podstate je egocentrická), ktorú vyhľadávajú najmä vyznávači individuálneho náboženstva (tvorba a akceptovanie „vlastného boha“ – hnutie New Age) odmietajúci jeho inštitucionálnu formu, resp. realizuje ju aj časť pútnikov ako doplnok k finálnemu ukončeniu *Camina*.

VÝSLEDKY

Vývoj počtu registrovaných pútnikov do Santiaga de Compostela

Vo vývoji počtu pútnikov do Santiaga de Compostela zohrávajú významnú úlohu roky, v ktorých meno Jakub (25. 6.) prípadne na nedeľu. Takzvaný Svätajakubský svätý rok, ktorý sa slávi od roku 1122 a je spojený s možnosťou udelenia odpustkov zo strany cirkvi pri príležitosti návštevy katedrály v Santiagu de Compostela, je pre mnohých veriacich Španielov mimoriadnym impulzom k uskutočneniu púte k hrobu národného patróna. V novodobej histórii putovania (obr. 3) sa za pre-

lomový považuje rok 1993. Lourens (2007) píše, že oslava Svätajakubského svätého roku 1993 povzbudila galícijskú vládu, aby s dostatočným časovým predstihom spustila ambicióznú kampaň (Xacobeo 93), ktorá zahŕňala propagovanie púte do Santiaga, obnovenie niektorých úsekov stredovekej pútnickej cesty, zriadenie siete bezplatných ubytovní (albergov) a organizovanie širokej škály kultúrno-spoločenských podujatí. Kampaň bola vyhodnotená ako mimoriadne úspešná (skokový nárast udelených certifikátov o absolvovaní púte sa priblížil k hranici 100-tisíc), zviditeľnila nielen *Camino*, ale aj Galíciu a viedla k nárastu počtu turistov a pútnikov tak na jednotlivých trasách *Camino*, ako aj v regióne. Frey (1998) však konštatuje, že v očiach pútnikov sa *Camino* od roku 1993 (zaviedli sa vzdialenostné kritériá pre získanie „*Compostely*“) pretransformovala a „nie je to už to, čo to bývalo“. Model stredovekého religiózneho putovania, podporovaný dobrovoľníkmi z občianskych združení sa zásluhou vlád mení na model cieleného kreovania medzinárodného produktu cestovného ruchu, ktorým sa chceli riešiť nielen lokálne a regionálne problémy sociálno-ekonomického rozvoja vidieka, ale rozsiahlymi investíciami aj postavenie samotného Santiaga de Compostela ako turistickej destinácie. Preto pútnici a turisti so získaným certifikátom o absolvovaní púte (medzi ktorými v roku 2019 mali najväčší podiel osoby zo Španielska, Talianska a Nemecka), predstavujú významný, ale určite nie jediný segment jeho návštevníkov (Lois González a Santos 2015).



Obr. 3. Vývoj počtu registrovaných pútnikov do Santiaga de Compostela v období rokov 1986 – 2021

Zdroj: Oficina de Acogida al Peregrino (<https://oficinadelperegrino.com/en/statistics/>) a <https://thecaminoprovides.com/2017/01/31/30-years-of-pilgrim-statistics/>

Pravidelný, kontinuálny nárast počtu pútnikov, ktorý má svoje špecifické vrcholy vo svätých rokoch 1999, 2004 a 2010, vrcholí v roku 2019. „*Compostelu*“ získalo takmer 348-tisíc osôb a predpokladalo sa, že počty pútnikov dosiahnu nový vrchol (500-tisíc osôb) v Svätom roku 2021 (López a Lois González 2020). Predpoklady sa však nenaplnili.

Rok 2020 a nasledujúce obdobie je z hľadiska vývoja trendov v spoločnosti extrémne špecifické v súvislosti s pandémiou COVID-19, ktorá výrazným obmedzením mobility obyvateľstva, reštrikciami pri využívaní ubytovacích a gastronomických

kých zariadení, ako aj uzatvorením, resp. obmedzením návštevnosti kostolov za-
brzdila aj realizáciu púti na *Camine* a návštevnosť Santiaga de Compostela (Lopéz
a Lois Gonzáles 2020). Pandémia popri poklese počtu pútnikov spôsobila aj po-
merne výrazné zmeny v ich štruktúre, ktorým sa bližšie venoval Mróz (2021). Ana-
lyzujúc prvých šesť mesiacoch pandémie v roku 2020 (prvá vlna) a berúc do úvahy
štatistické údaje za celý kalendárny rok konštatuje, že počet vydaných potvrdení
o absolvovaní púte za rok 2020 klesol v porovnaní s predchádzajúcim rokom
o takmer 85 % (z 347 578 na 53 906 pútnikov). V porovnaní s predchádzajúcimi
rokmi výrazne pokleslo zastúpenie pútnikov nad 60 rokov a znížil sa podiel pútni-
kov zo zahraničia. Zároveň vzrástol podiel osôb, ktoré požadovaný úsek prešli
z inej ako religióznej alebo z religióznej a aj inej motivácie a pri výbere východis-
kového miesta preferovali vo väčšej miere kritérium splnenia minimálnej akcepto-
vanej vzdialenosti pre získanie „*Compostely*“. Značná časť pútnikov (19 812 t. j.
36,8 %) získala certifikát o absolvovaní púte počas mesiaca august 2020. O rok
neskôr, v auguste Svätého roku 2021, vydala Kancelária registrácie pútnikov už
viac ako dvojnásobný počet (43 575) potvrdení o absolvovaní púte. Augustová
koncentrácia pútnikov sa znížila na 24,4 %, čo zodpovedá rovnomernejšiemu časo-
vému využívaniu jednotlivých trás *Camina*. Žiaľ, nevelký počet pútnikov zo Slo-
venska nie je v mesačných výkazoch pandemických rokov 2020 a 2021 v dostup-
ných štatistikách explicitne uvedený.

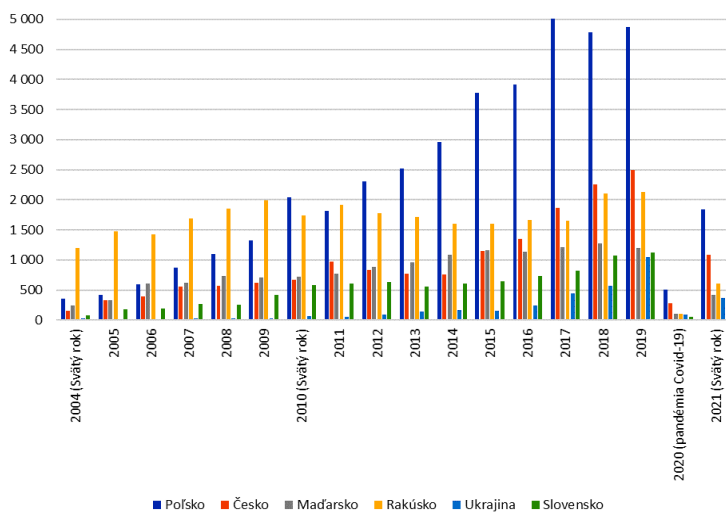
Vývoj počtu registrovaných pútnikov do Santiaga de Compostela zo Slovenska a zo susediacich štátov

O počte osôb zo Slovenska (a ďalších štátov sveta s nižším podielom na celko-
vom počte pútnikov), ktorí púť absolvovali a získali „*Compostelu*“, sa však dozve-
dáme z ročných sumarizačných správ. Dáta umožňujú časovú, ale aj geografickú
komparáciu (napr. Krogmann et al. 2013 a Ziólkowska-Weiss et al. 2014 využívajú
dokonca jedinečné dezagregované a štruktúrované dáta o pútnikoch z Poľska, Slo-
venska a Česka, ktoré nie sú voľne dostupné). Pokiaľ časová komparácia sprostred-
kovane vyjadruje dynamiku difúzie poznatkov o *Camine* v jednotlivých štátoch
sveta, geografická komparácia vyjadruje priamo pozíciu týchto štátov ako zdrojo-
vých oblastí „výskytu“ pútnikov. Pri prvej komparácii sa hľadajú faktory (preklad
knihy, uvedenie filmu a vydanie sprievodcu), ktoré zviditeľnili *Camino* a dokážu
(aj špekulatívne) vysvetliť zmeny v počte pútnikov (napr. Lopez et al. 2015), pri
druhej komparácii je možné hľadať vysvetlenia v diferencovanej tradícii, religióz-
nej a príjmovej štruktúre obyvateľstva, disponibilite voľného času alebo
v historicko-politickom vývoji jednotlivých štátnych útvarov.

Pozícia Slovenska z hľadiska vývoja počtu pútnikov do Santiaga de Compostela
je prezentovaná v spoločenstve s piatimi susediacimi štátmi na obr. 4, ktorý zobra-
zuje dynamiku absolútneho počtu držiteľov „*Compostely*“ z jednotlivých štátov za
obdobie rokov 2004 – 2021. Táto rozlohou, ako aj počtom obyvateľov pomerne
významná časť Európy je z hľadiska zdroja pútnikov úspešne ukončiacich *Camino*
výrazne marginálnym teritóriom – v sledovanom období podiel pútnikov s certifi-
kátom o absolvovaní púte ani v jednom roku neprekročil hranicu 4 % z celkového
počtu držiteľov „*Compostely*“. Znamená to, že pútnikov zo Slovenska a zo štátov,
ktoré s ním susedia, možno pomerne zriedkavo pri putovaní stretnúť.

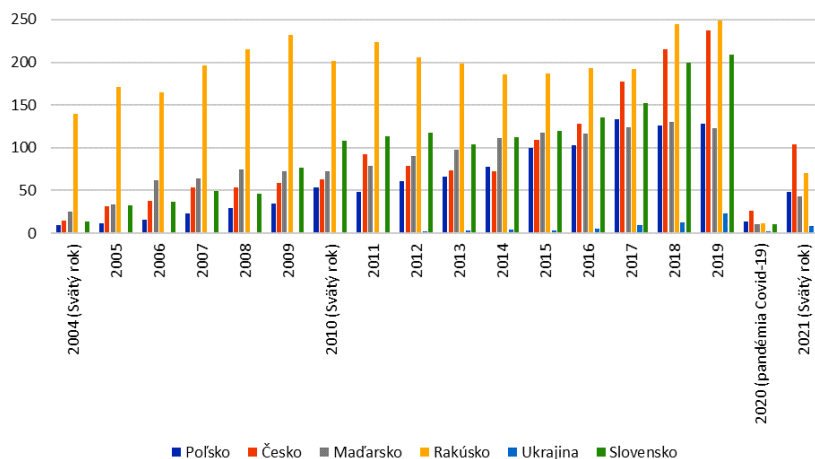
Slovensko, ako najmenej ľudnatá krajina, má po Ukrajine najnižšie počty regis-
trovaných pútnikov, ktoré ale až po pandemický rok 2020 nepretržite rástli od 76
do 1 127 (takmer 15-násobný nárast). Podobné tempo rastu, ktoré rozhodujúcim

spôsobom ovplyvňujú nízke absolútne hodnoty počtu pútnikov na začiatku študovaného obdobia (obr. 4), malo Poľsko s rekordným počtom viac ako päťtisíc pútnikov. Vyššie tempo rastu evidujeme len pri Ukrajine a Česku (ktoré sa v absolútnom počte pútnikov dostala pred Rakúsko). Najnižší, len 2,6-násobný nárast pútnikov sa spájal s relatívne stagnujúcim Rakúskom, kde tradícia putovania k hrobu sv. Jakuba má dlhšiu novodobú históriu vyjadrenú podstatne vyšším počtom pútnikov v roku 2004 ako v ostatných navzájom porovnávaných štátoch.



Obr. 4. Vývoj počtu registrovaných pútnikov do Santiaga de Compostela zo Slovenska a zo susediacich štátov v období rokov 2004 – 2021

Zdroj: Oficina de Acogida al Peregrino (<https://oficinadelperegrino.com/en/statistics/>).



Obr. 5. Vývoj počtu registrovaných pútnikov do Santiaga de Compostela zo Slovenska a zo susediacich štátov prepočítaný na milión obyvateľov v období rokov 2004 – 2021

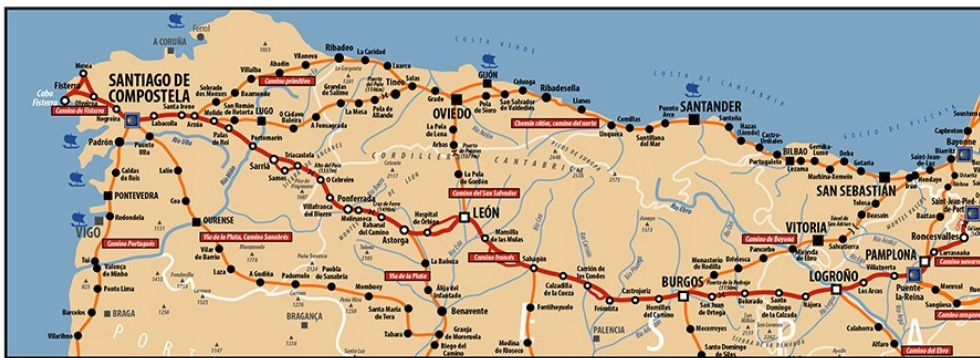
Zdroj: Oficina de Acogida al Peregrino (<https://oficinadelperegrino.com/en/statistics/>) a vlastné prepočty

V pandemickom roku 2020 je registrovaných len 58 pútnikov zo Slovenska, ale 87 z Ukrajiny, ktorá sa aj v nasledujúcom Svätom roku 2021 dostáva ako zdrojová oblasť pútnikov pred Slovensko. Dočasný prepád v počte pútnikov je vo všetkých štátoch obrovský, ale ďalší vývoj naznačuje, že pri zlepšení a následnej stabilizácii zdravotnej situácie vo svete je opodstatnené očakávať opätovný dramatický nárast prechodne prítomných osôb na pútnických trasách vedúcich do Santiaga de Compostela. Vďaka pomerne rozsiahlej propagande a medializácii *Camina* na Slovensku (napr. *Camino* a Katedrála sv. Jakuba v Santiagu de Compostela ako motív pre turistickú atrakciu Vysokých Tatier, Tatranský ľadový dóm na Hrebienku v zimnej sezóne a v Svätajakubskom svätom roku 2021/2022 – www.vt.sk) by určitú časť z nich mali predstavovať aj osoby zo Slovenska.

Podstatne iný obraz časovej a geografickej komparácie držiteľov „*Compostely*“ nám ponúknu relatívne údaje, ktoré zohľadňujú počet obyvateľov jednotlivých štátov v roku 2015 (obr. 5). Pokiaľ na začiatku nového tisícročia vidíme výrazný rozdiel v záujme (možnostiach a informovanosti) o vykonanie púte do Santiaga de Compostela medzi obyvateľmi Rakúska a obyvateľmi štátov, ktoré v minulosti patrili do „socialistického bloku“, v ostatných rokoch sa rozdiely výrazne znižujú (najmä medzi Rakúskom, Českom a Slovenskom). Dokonca do takej miery, že v pandemických rokoch 2020 a 2021 sa lídom v počte pútnikov na počet obyvateľov stáva Česko.

Francúzska cesta, kumulatívne počty pútnikov na vrchole turistických sezón v období rokov 2004 – 2019 v závislosti od vzdialenosti do cieľa púte

Z trás, ktorými pútnici prichádzajú k hrobu sv. Jakuba, sa dlhodobo najväčšej obľube teší Francúzska cesta, ktorá začína v malej obci Saint Jean Pied de Port ležiacej vo Francúzsku na severnom úpätí Pyrenejí. Po zdolaní Pyrenejí pokračujú pútnici cez Pamplonu, Burgos, León, Ponferradu a Sarriu do Santiaga de Compostela (obr. 6). Trasa značená ikonickými mušľami a žltými šípkami meria 799 km a v roku 2019 ju celú prešlo pešo alebo na bicykli takmer 10 % z počtu osôb, ktoré získali certifikát o absolvovaní púte. Väčšina pútnikov však preferuje dosiahnutie geografického cieľa púte prekonaním kratšej vzdialenosti. Dostupné dáta o nástupných miestach a zvolenej trase nám dovoľujú aspoň približne rekonštruovať minimálne počty pútnikov na jednotlivých úsekoch Francúzskej cesty *Camina*, ktorí sa postupne spájajú do rastúcej masy prechodne prítomných osôb na dotknutých územiach.



Obr. 6. Francúzska cesta *Camina*

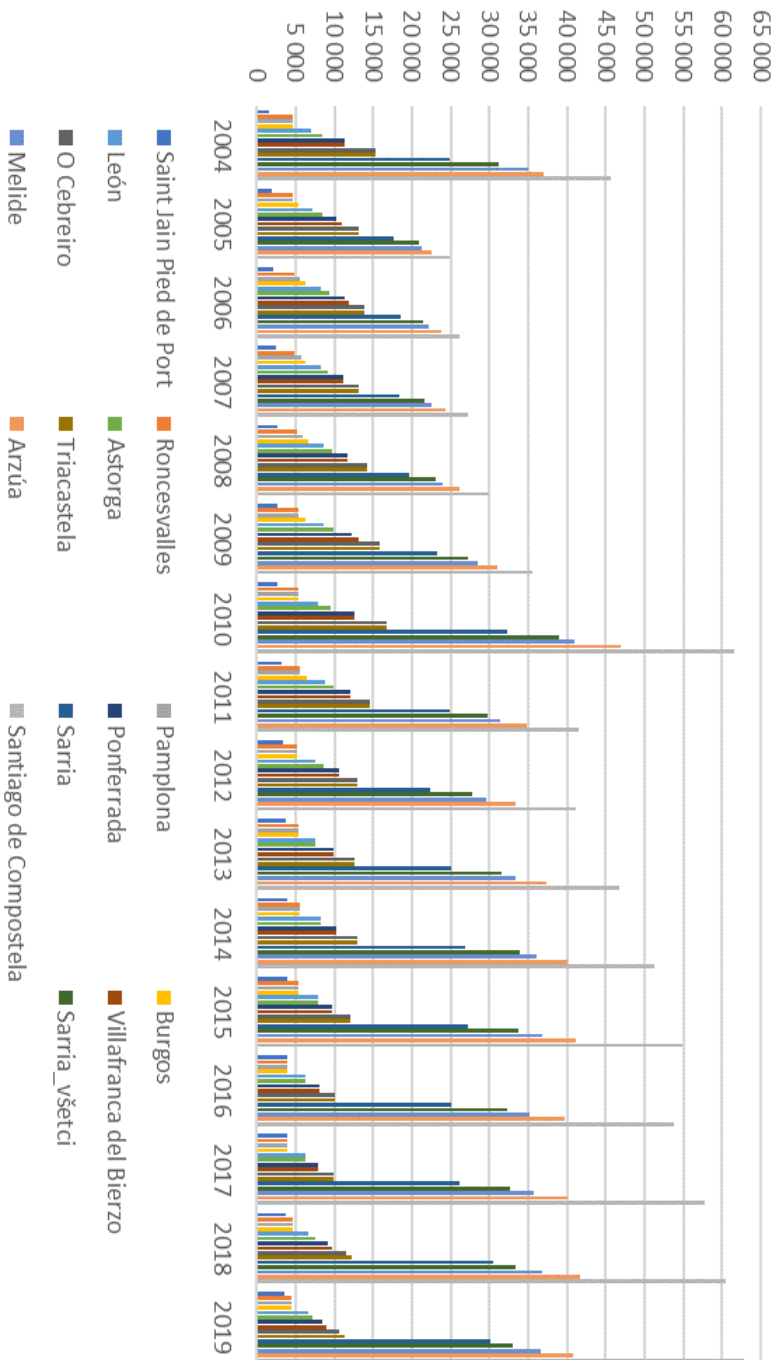
Zdroj: <https://www.chemins-compostelle.com/itineraires/43/le-camino-frances#>

Obr.7, ktorý približuje rozsah nárastu pútnikov v závislosti od poklesu vzdialenosti do cieľového miesta púte, si nevyhnutne vyžaduje komentár. Uvádzame ho s údajmi za mesiac august, ktorý predstavuje pre Santiago de Compostela každoročne vrchol turistickej sezóny. Vytvorili sme ho s cieľom upozorniť na koexistujúce, ale protichodne hodnotovo interpretovateľné strany fenoménu *Camina*: s nárastom počtu pútnikov a turistov ako potenciálnych klientov stúpa pozitívny dosah na lokálnu ekonomiku (ubytovanie, stravovanie, pracovné miesta – napr. Vaverková 2010). S nárastom počtu pútnikov a turistov vzrastá environmentálna a sociálna zaťaženosť (objektívna a subjektívne vnímaná preľudnenosť, znečistenie životného prostredia a existencia sociálnych konfliktov) jednotlivých úsekov púte (napr. Martín Duque a Morère-Moliner 2019).

Kľúčovou lokalitou pre pochopenie zobrazených zmien je mesto Sarria a jeho geografická pozícia vo vzťahu k cieľovému miestu púte. Sarria, malé mesto s vyše 13-tisíc obyvateľmi (2018), leží viac ako 100 km od Santiaga de Compostela. Mestom musí prejsť každý pútnik na Francúzskej ceste *Camina*, ktorý je vo finále registrovaný ako držiteľ certifikátu o absolvovaní púte. Vďaka svojej jedinečnej geografickej polohe z hľadiska splnenia jednej z podmienok získaniu „*Compostely*“ je Sarria počas skúmaného obdobia každoročne uvádzaná ako lokalita, z ktorej svoju púť nielen začína, ale zároveň aj dokončí v cieľovom Santiagu de Compostela najväčší počet pútnikov³.

Posledný 100 km úsek Francúzskej cesty do Santiaga de Compostela prechádza z hľadiska nárastu počtu úspešných pútnikov ešte dvomi významnými križovatkami. V malom meste Melide (asi 9-tisíc obyvateľov), vzdialenom necelých 60 km od cieľa pútnikov, sa na Francúzsku cestu pripájajú pútnici idúci trasou Primitivo. Za sledované obdobie vzrástol ich počet od niekoľkých stoviek na 3,5-tisíc (s výnimkou Svätého roku 2004 – 3,8-tisíc). Ešte väčšia masa pútnikov vstupuje na Francúzsku cestu v meste Arzua (asi 6-tisíc obyvateľov). Sú to pútnici, ktorí prichádzajú zo Severnej cesty a ich počet dosahoval od 1,2-tisíc po 5,9-tisíc osôb. Výsledkom je, že posledných 40 km sa v mesiaci august na Francúzskej ceste „tiesni“ minimálne od 22,4 do 46,8-tisíc pútnikov, ktorí sa po príchode do Santiaga de Compostela zaregistrujú a získajú certifikát o absolvovaní púte. V samotnom cieľi sa stretávajú pútnici zo všetkých trás a smerov, pričom počet zaregistrovaných absolventov púte vzrástol počas augusta v období rokov 2004 – 2019 z 24,8-tisíc na 62,8-tisíc osôb. Výpočtom zistujeme, že v auguste 2019 Kancelária registrácie pútnikov vydala v priemere denne viac ako 2-tisíc osvedčení o absolvovaní púte.

³ Dostupné mesačné štatistické údaje o počte pútnikov obsahujú len najvýznamnejšie miesta nástupu pútnikov na *Camino*, ktoré podliehajú každoročným zmenám v závislosti od priestorového správania pútnikov. Z toho dôvodu máme k dispozícii komplexné augustové údaje za každý rok skúmaného obdobia rokov 2004 – 2019 len za šesť lokalít Francúzskej cesty: Saint Jain Pied de Port, León, Ponferrada, O Cebreiro, Sarria a cieľové mesto Santiago de Compostela. Údaje z ostatných piatich lokalít z obr. 7 (po Sarrii), ktoré sa vyskytujú nepravidelne, napomáhajú zlepšiť predstavu o vplyve vzdialenosti a času potrebného na jej prekonanie na zmeny v počte pútnikov na jednotlivých úsekoch Francúzskej cesty *Camina*. Ich zohľadnením sa pohybujeme, v závislosti od konkrétneho roku, v rozsahu 78 – 91 % zachytených úspešných pútnikov na úseku medzi Saint Jain Pied de Port a Sarria. O tomto pomere vieme preto, lebo poznáme celkový počet držiteľov „*Compostely*“, ktorí prišli do Santiaga de Compostela Francúzsskou cestou. Zároveň vieme, že každý z týchto pútnikov musel byť vzhľadom na kritérium 100 km určitý čas v Sarrii. Vytvorením kumulatívnych súčtov pútnikov, ich kontinuálneho rastu počas cca 690 km putovania a ich komparáciou s hodnotami, ktoré indikujú počty pútnikov v Sarrii, dostávame doplňujúci údaj o ďalšom počte pútnikov. Vieme o nich, že si pre vstup na Francúzsku cestu *Camina* zvolili inú, ľubovoľnú lokalitu, ktorej geografickú polohu nevieme z dostupnej databázy (<https://oficinadelperegrino.com/en/statistics/>) presne identifikovať. Zároveň vieme, že svoju púť úspešne dokončili. Ich absolútny počet v mesiaci august, vyjadrený rozdielnou hodnotou medzi stĺpcom Sarria (kumulatívny súčet) a Sarria_všetci (korigovaný počet) kolíše v jednotlivých rokoch medzi 2,8- až 7,1-tisíc osôb.



Obř. 7. Auguřtovy kumulativny nřrast (minimřlneho) pořtu pũnikov s certifikřtõm „Compostela“ na jednõtlivřch ũsekokch Fancũzřkej cesty *Camina* od Sain Jain Pied de Port po Santiago de Compostela v období rokov 2004 – 2019
Zdroj: Oficina de Acoğida al Peregrino (<https://oficinadelperegrino.com/en/statistics/>) a vlastnř prepořty.

Prečo je potrebné komentovať obrázok č. 7? Prezentované čísla totiž dokumentujú len časť pútnikov, ktorí sa na jednotlivých úsekoch púte nachádzali – sú to pútnici, ktorí cieľové miesto dosiahli a zároveň požiadali o vystavenie „*Compostely*“. Pútnici, ktorí na ľubovoľnom mieste *Camina* ukončili plánovane alebo z dôvodu rôznych ťažkostí neplánovane svoju púť, resp. po príchode do Santiaga de Compostela nestáli o získanie „*Compostely*“, nie sú v uvedených počtoch pútnikov zahrnutí. Na základe indícií z webovej stránky <http://www.pierre-compostelle.com/>, ako aj zo štúdie autorov d'Entremont a Tanco Lerga (2019) predpokladáme, že reálny počet pútnikov s „*credenciálom*“, ktorí sa pohybujú po Francúzskej trase, je možné v jednotlivých lokalitách odhadovať na približne dvojnásobok v porovnaní s počtom osôb so získanou „*Compostelou*“.

Podiel pútnikov, ktorí nedokončia púť, narastá (<http://www.pierre-compostelle.com/>). Vysvetľuje sa to odvolávaním sa na hektickú dobu a rôznymi časovými obmedzeniami, ktoré nútia pútnikov k fragmentácii zdolávania trasy *Camina* počas viacerých časových období. Príčinou však môže byť aj precenenie fyzických alebo psychických síl, ktoré nedovoľuje pútnikovi absolvovať posledných 100 km (resp. 200 km) do cieľového mesta púte a tak dosiahnuť vytúženú „*Compostelu*“. Alebo príčinou môže byť, že cieľom individuálneho putovania nie je Santiago de Compostela, ale samotná púť a získanie certifikátu nie je pre pútnika prioritou. Blom et al. (2016, p. 138) uvádzajú, že podľa odhadov asi 7 – 10 % pútnikov nemá po príchode do Santiaga de Compostela záujem o získanie „*Compostely*“. Existuje však aj príčina z dôvodu špekulácie: vlastníctvo „*credenciálu*“, pri ktorého zakúpení sa nedeclarujú motívy putovania a nevyžaduje sa príchod do cieľa púte, umožňuje prakticky každému záujemcovi vybrať si najatraktívnejšie úseky trasy a profitovať z benefitu lacného ubytovania v albergoch so špeciálnym bonusom participácie na špecifickom komunitnom živote pútnikov (vyjadrenie španielskeho turistu pri rozhovore s autorom štúdie).

Z dostupných údajov získavame tiež informáciu o dynamike minimálneho priemerného denného počtu pútnikov na jednotlivých nástupných miestach Francúzskej cesty *Camina* (tab.1), pričom reálne hodnoty prechodne prítomných osôb (ktoré sú mimoriadne dôležité pre odhad sociálneho, ekonomického a environmentálneho dosahu na lokality) sú podstatne vyššie. Napríklad d'Entremont a Tanco Lerga (2019) uvádzajú, že v roku 2004 prešlo cez Roncesvalles celkovo až 40-tisíc pútnikov (porovnaj s viac ako 22-tisícimi pútnikov s „*Compostelou*“, ktorých počet sme určili z údajov Kancelárie registrácie pútnikov Arcibiskupstva Santiago de Compostela pre rok 2004, alebo so 4 623 vypočítanými držiteľmi certifikátu o absolvovaní *Camina* z danej lokality z augusta roku 2004 na obr. 7). Z výsledkov dotazníkových prieskumov realizovaných na úseku posledných 100 km Francúzskej cesty a v exponovanom mesiaci august sa dá vyčítať, že termín „overturizmus“ (subjektívne vnímanie nadmerného počtu prechodne prítomných osôb v určitom časovom okamihu na jednom mieste vyhľadávanom turistami – dopytovaný sa cíti nekomfortne) je už prítomný v názoroch a negatívnych pocitoch významnej časti respondentov (Martín Duque a Morère-Molinero 2019). Lopéz a Lois Gonzáles (2020) sa domnievajú, že to môže byť jedna z príčin postupného znižovania hegemonie najobľúbenejšej trasy *Camina* vyvolanej priestorovým rozptýlením pútnikov na iné prístupové cesty do Santiaga de Compostela.

Napriek určitým obmedzeniam, je možné údaje o priemernom (minimálnom) dennom počte pútnikov v jednotlivých lokalitách, ktoré nám poskytuje tab.1, využiť pri priestorovej konfrontácii kapacity lôžok v albergoch, ktoré sú hlavnými

Tab. 1. Minimálny priemerný denný počet pútnikov počas augusta v období rokov 2004 – 2019 na jednotlivých miestach Francúzskej cesty *Camina*

	2004	2005	2006	2007	2008	2009	2010	2011	2012	2013	2014	2015	2016	2017	2018	2019
Saint-Jain Pied de Port	53	66	69	80	89	86	88	102	112	119	128	126	127	126	119	117
Roncesvalles	149	153	157	159	167	176	176	177	171	172	181	174	127	126	152	146
Pamplona	149	153	180	183	190	176	176	177	171	172	181	174	127	126	152	146
Burgos	149	175	203	203	213	205	176	207	171	172	181	174	127	126	152	146
León	225	233	268	268	279	281	256	284	243	246	265	253	202	200	217	213
Astorga	275	270	303	299	316	321	309	322	276	246	265	253	202	200	241	233
Ponterrada	367	332	363	359	378	398	407	390	341	318	331	316	260	254	296	275
Villafraanca del Bierzo	367	356	384	359	378	423	407	390	341	318	331	316	260	254	312	290
O Cebreiro	496	425	448	424	458	510	540	470	418	406	421	388	327	321	371	340
Triacastela	496	425	448	424	458	510	540	470	418	406	421	388	327	321	395	368
Sarria	802	568	601	596	635	749	1 041	801	723	811	865	880	809	841	985	969
Sarria_ysetci	1 009	673	692	698	746	881	1 256	961	896	1 020	1 096	1 089	1 040	1 053	1 077	1 067
Melide	1 131	685	717	727	772	919	1 322	1 010	952	1 079	1 165	1 185	1 137	1 152	1 190	1 182
Arzúa	1 194	725	767	785	842	1 003	1 512	1 121	1 074	1 204	1 292	1 329	1 280	1 293	1 344	1 315
Santiago de Compostela	1 471	801	845	880	968	1 147	1 985	1 338	1 326	1 507	1 652	1 768	1 732	1 861	1 949	2 026

Zdroj: Oficina de Acogida al Peregrino (<https://oficinadelperegrino.com/en/statistics/>) a vlastné prepočty.

miestami nocľahov pre certifikovaných pútnikov a existujúcej infraštruktúry cestovného ruchu, ktorá je potenciálne vystavená požiadavkám na poskytnutie rozmanitých služieb v primeranom rozsahu (napr. gastroprevádzky, sieť zdravotníckych zariadení a pod.). Na základe konfrontácie je potom možné stanoviť ciele lokálneho manažmentu, ktorého prioritou by mala byť optimalizácia a zosúladenie spokojnosti prechodne prítomného obyvateľstva s ekonomickými, sociálnymi a environmentálnymi dosahmi na miestne komunity obyvateľov so simultánnym zachovaním autenticity *Camina*.

Kritická analýza dát o pútnikoch a celkovej návštevnosti jednotlivých lokalít na *Camine* generuje celý rad otázok. Ak napr. Pérez Guilarte a Lois González (2018) uvádzajú, že návštevnosť Santiaga de Compostela prevyšuje hodnotu 1 milión osôb a zároveň uvádzajú návštevnosť v dvoch extrémnych mesiacoch (august – viac ako 60-tisíc osôb, január – len 15-tisíc osôb), je zrejme, že niektoré z hodnôt sú nesprávne (buď je ročný údaj nadhodnotený alebo sú mesačné údaje podhodnotené). Komparácia s trojmiliónovou návštevnosťou baziliky v roku 2010 (Santos a Pena Cabrera 2014) môže zasa poukazovať na prítomnosť miestnych ľudí v chráme počas celého roka. Napriek pochybnostiam o korektnosti uvádzaných dát, viditeľná nadmerná koncentrácia osôb v historickom jadre Santiaga de Compostela počas vrcholiacej turistickej sezóny viedla svetské a cirkevne authority k manažovaniu a regulácii počtu návštevníkov na exponovaných miestach.

Pri prezentovaných numerických hodnotách o návštevnosti Santiaga de Compostela a jednotlivých lokalít na trasách *Camina* preto neprekvapia výsledky prieskumov, podľa ktorých mnohí z pútnikov pociťujú sklamanie a frustráciu z prežívania masového turizmu (turistifikácie) *Camina* a samotnú reanimáciu *Camina* na produkt cestovného ruchu vidia ako príčinu objavenia sa početných problémov spojených s nadmerným cestovným ruchom (López a Lois González 2020). Negatívne vnímanie miesta je charakteristické nielen pre čiastočne desakralizované cieľové mesto Santiago de Compostela, pretransformované z deklarovanej a očakávanej pútnickej destinácie na súčasnú turistickú destináciu, ale aj pre posledné kilometre cesty k nemu (Blom et al. 2016). Niektorí autori hovoria o „disneyfikácii“ *Camina*, o jeho transformácii na komerčnú, marketingovo vytváranú komoditu (Bermúdez 2018), ktorá potláča jeho autenticitu a podporuje jeho samodeštrukciu (Alonso González 2018). Spontánne slová spolupútnika „šak tu je to jak na trnafsčém jarmeku“ plne vystihujú obraz, ktorý na poslednom 100 km úseku Francúzskej cesty v čase vrcholiacej turistickej sezóny ostro kontrastuje s vytváraním predstavy o *Camine* ako udržateľnej forme cestovného ruchu (Lopez et al. 2018) a významne ohrozuje jeho autentické kultúrno-historické dedičstvo a unikátny charakter.

DISKUSIA A ZÁVER

Reanimácia *Camina* na produkt cestovného ruchu výrazne potlačila jeho religiózný charakter. Pozornosť sa začala upriamovať na ekonomický prínos a rôznorodé multiplikačné efekty *Camina* pre lokality a oblasti, ktorými jednotlivé trasy prechádzajú. Dôležitým sa ukazuje nielen celkový nárast počtu účastníkov púťi – pútnikov a turistov (ktorí budú prichádzať len v prípade zachovania atraktivity produktu, ktorý je odvodený od autenticity pútnickej cesty), ale aj diferenciácia ich spotrebiteľského správania v závislosti od motívov púte (Murray a Graham 1997), ktorá je vyjadrená výškou výdavkov (Blom et al. 2008). Výška výdavkov je sprá-

vidla priamo úmerná počtu dní na *Camine* (tzv. osobodní pútnikov a turistov), z ktorých je možné odhadnúť výšku financií prinesených do regiónu.

Výsledky starších štúdií ukazujú, že výdavky pútnikov počas ich cesty boli pomerne nízke (Fernandes et al. 2012 a Lois-González a Santos 2015) a model spotrebiteľského správania pútnikov ekonomicky pomerne nevýrazne ovplyvňoval miesta, ktorými pútnici prechádzali. Putovanie bolo vyhodnotené ako nízkonákladová činnosť, ktorá sa spájala s kolektívnymi ubytovacími zariadeniami, čomu zodpovedala aj nižšia cena za ubytovanie (prípadne za dobrovoľný príspevok). Pútnik po ceste veľa nenakupoval, lebo úzkostlivo strážil hmotnosť svojho ruksaku a zároveň sa oslobodzoval od závislosti na materiálnych veciach. Nákupy suvenírov boli preto odkladané do cieľového miesta púte, keď nastala čiastočná premena pútnika na turistu s obvyklým turistickým modelom spotrebiteľského správania (Blom et al. 2016). Návšteva kultúrno-historických pamiatok bola taktiež väčšinou bezplatná a uprednostňovaním tzv. „menu pútnika“ sa znižovali výdavky aj za stravu.

Priemerné denné hodnoty finančných nákladov pútnika boli v rokoch konania prieskumov (2010 a 2011) veľmi nízke (výrazne nižšie ako výdavky turistu) a zodpovedali tradičnej predstave o *Camine* a spotrebiteľskom správaní jeho účastníkov (cca 30 – 35 eur). Na základe rozhovorov a participatívnej observácie počas putovania môžeme potvrdiť, že súčasné výdavky sú podstatne vyššie. Prispela k tomu nielen inflácia spojená s rastom cien, ale aj väčší rozsah ponúkaných tovarov a služieb. Najväčší vplyv však predstavuje zmena spotrebiteľského správania osôb prechodne prítomných na *Camine*, ktorá je vyjadrením agregovanej zmeny v ich štruktúre, motivácii, prioritách a kúpnej sile. *Camino*, čiastočne strácajúce svoje sakrálne rysy, bolo komodifikované, autentický pútnik bol nahradený turistom s odlišným modelom spotrebiteľského správania a púť nadobudla postsekulárny charakter (Lois González a Lopez 2021) s výraznými prvkami konzumného správania jej účastníkov. Ponuka cestovnej kancelárie s produktom „Food Lover’s Spanish *Camino*“, ktorý je zameraný na reálne spojenie *Camina* s gastroturistikou a kulinárskymi zážitkami, môže byť jeden z príkladov prebiehajúcej transformácie tradičnej pútnickej cesty.

Súčasné *Camino* je projekt lineárnej osi rozvoja cestovným ruchom dotknutých území (Lois González a Lopez 2021), pre ktoré predstavuje jeden z hlavných pilierov lokálnych a regionálnych ekonomík. Podľa Graave et al. (2017) mohlo byť v roku 2010 vďaka *Caminu* vytvorených v Galícii 1,4- až 2,2-tisíc nových pracovných miest a hrubá pridaná hodnota z výdavkov pútnikov sa mohla pohybovať v intervale od 60 do 100 miliónov eur. Mohutné prípravy na oslavu Svätého roku 2021 by sa pravdepodobne odrazili na významnom raste týchto indikátorov materiálneho rastu. Nastala však zmena – kontinuálny rast regionálnej návštevnosti sprevádzaný rozvojom diverzifikovaného, navzájom prepojeného podnikania bol zasiahnutý neočakávanou krízou vyvolanou ochorením COVID-19. Do problémov sa dostali nielen prevádzky ubytovacieho a gastronomického sektora, ale aj prevádzky rôznych podporných služieb, ktoré profitovali z prechodnej prítomnosti obyvateľstva reprezentovaného pútnikmi a turistami. Pandemický rok 2020 ukázal, akú riskantnú rozvojovú stratégiu môže predstavovať orientácia na vysokošpecializovanú jednodvetvovú lokálnu a regionálnu ekonomickú štruktúru reprezentovanú klastrom cestovného ruchu (Lopéz a Lois González 2020).

Po čiastočnom preniknutí do fenoménu *Camino de Santiago* a načrtnutí jeho transformačného procesu a súčasnej koexistencie kresťanskej pútnickej cesty s no-

vodobým postsekulárnym produktom cestovného ruchu je vhodné na záver uviesť niekoľko zásadných otázok, ktoré môžu byť výzvou a inšpiráciou pre budúci výskum *Camina* na jeho jednotlivých trasách v Európe:

Je súčasné *Camino* naďalej formou deklarovaného udržateľného cestovného ruchu alebo nadmerný cestovný ruch („overturizmus“), registrovaný pred pandémiou COVID-19, signalizuje nebezpečenstvo potenciálnej presýtenosti a postupného poklesu záujmu o tento cielene budovaný produkt? Akým spôsobom by bolo vhodné reagovať na vznikajúce nebezpečenstvo sprevádzané rizikom straty autenticity pútnickej cesty? Môže budovanie jednotlivých trás *Camina* s nárastom ich priestorovej disperzity a následného žiaduceho poklesu priestorovej koncentrácie pútnikov a turistov (na exponovaných úsekoch) prispieť k ekonomickej a sociálnej revitalizácii dotknutých, predovšetkým vidieckych priestorov? Je možné zadefinovať udržateľnú masu prechodne prítomných osôb s prevažujúcim pozitívnym dosahom na dotknuté teritóriá? A je možné automaticky preniesť tak pozitívne, ako aj negatívne skúsenosti zo Španielska ako modelové pri dosahovaní úspechu a/alebo výstrahy pred ohrozeniami (v akom časovom horizonte?) aj na iné geografické teritóriá (napr. Slovensko a jeho 650 km dlhú Svätajakubskú cestu) s odlišným kultúrno-historickým a krajinárskym kontextom?

Príspevok bol vypracovaný v rámci riešenia projektu č. 2/0019/21 „Hodnotenie nerovnomerného priestorového rozvoja: príčiny a dôsledky sociálno-ekonomického rastu, stagnácie alebo úpadku vybraných lokalít a regiónov“ finančne podporeného grantovou agentúrou VEGA.

Osobitné poďakovane za všestrannú podporu (nielen) počas putovania do Santiaga de Compostela patrí manželke Janke, spolupútnikovi Henrichovi Schneiderovi a pátrovi Milanovi Bubákovi, SVD.

LITERATÚRA

- ALONSO GONZÁLEZ, P. (2018). „The Camino is alive“: Minor logics and commodification in the Camino de Santiago. *Anthropological Quarterly*, 91, 969-1000.
- AMARO, S., ANTUNES, A., HENRIQUÉS, C. (2018). A closer look at Santiago de Compostela's pilgrims through the lens of motivations. *Tourism Management*, 64, 271-280. DOI: <https://doi.org/10.1016/j.tourman.2017.09.007>
- BERMÚDEZ, S. (2018). Santiago de Compostela and the spatial articulation of power: From the Cathedral to the Cidade da Cultura. *Abriu-Estudios De Textualidade Do Brasil Galicia E Portugal*, 7, 47-58. DOI: <https://doi.org/10.1344/abriu2018.7.2>
- BLOM, T., NILSSON, M., SANTOS, X. (2008). Pilgrimage or sacred tourism? A modern phenomenon with historical roots, with examples from Fátima and Santiago de Compostela. *Revista Turismo & Desenvolvimento (Journal of Tourism and Development)*, 9, 63-78.
- BLOM, T., NILSSON, M., SANTOS, X. (2016). The way to Santiago beyond Santiago. Fisterra and the pilgrimage's post-secular meaning. *European Journal of Tourism Research*, 12, 133-146.
- De SOUSA, M. T., Da ROSA, A. P. (2020). The mediatization of Camino de Santiago: Between the pilgrimage narrative and media circulation of the narrative. *Religions*, 11, (10), 480. DOI: <https://doi.org/10.3390/rel11100480>
- DZURNÁKOVÁ, Z., UHARČEKOVÁ-PAVÚKOVÁ, D. (2017). Úcta k svätému Jakubovi st. a jej reflexia v neskorogotickom umení Spiša. In Hlavinová Tekeliová, D., ed. *Svätajakubská cesta v umení a cestovnom ruchu*. Nitra (Univerzita Konštantína Filozofa v Nitre), pp.103-114.

- D'ENTREMONT, A., TANCO LERGA, J. (2019). From private devotion to universal phenomenon: The Way of Saint James in Spain, the case of Navarra. *International Journal of Religious Tourism and Pilgrimage*, 7, 11-23, [Online]. Dostupné na: <https://arrow.tudublin.ie/ijrtp/vol7/iss5/3> [cit: 8-1-2021].
- FERNANDES, C., PIMENTA, E., GONÇALVES, F., RACHÃO, S. (2012). A new research approach for religious tourism: The case study of the Portuguese route to Santiago. *International Journal of Tourism Policy*, 4, 83-94.
- FREY, N. L. (1998). *Pilgrim stories: On and off the road to Santiago*. Berkeley (University of California Press).
- GRAAVE, E. J. E., KLIJS, J., HEIJMAN, W. (2017). The economic impact of pilgrimage: An economic impact analysis of pilgrimage expenditures in Galicia. *International Journal of Religious Tourism and Pilgrimage*, 5, 39-54, [Online]. Dostupné na: <https://arrow.tudublin.ie/ijrtp/vol5/iss3/7> [cit: 8-1-2021].
- GRABOW, S. (2010). The Santiago de Compostela pilgrim routes: The development of European cultural heritage policy and practice from a critical perspective. *European Journal of Archaeology*, 13, 89-116.
- JACKOWSKI, A., MATUSZEWSKA – SULIMA, B., SOŁJAN, I. (2010). Ikonografia św. Jakuba Apostoła. In Jackowski, A., Mróz, F., Hodorowicz, I., eds. *Kult św. Jakuba Apostoła na szlakach pielgrzymkowych do Santiago de Compostela*. Kraków (Wydawnictwo „Czuwajmy”), pp. 25-34.
- KIM, H., YILMAZ, S., AHN, S. (2019). Motivational landscape and evolving identity of a route-based religious tourism space: A case of Camino de Santiago. *Sustainability*, 11, 1-20, [Online]. Dostupné na: <https://www.mdpi.com/2071-1050/11/13/3547> [cit: 8-1-2020].
- KNAPIK, J., KUČERKOVÁ, M. (2017). Pútnik do Compostely – homo viator dneška. *Art Communication & Popculture: časopis pre umeleckú komunikáciu a popkultúru*, 3, 85-101.
- KROGMANN, A., ŠOLCOVÁ, L., MRÓZ, F., MRÓZ, Ł. (2013). Pielgrzymowanie Polaków i Słowaków Drogą św. Jakuba na początku XXI w. *Peregrinus Cracoviensis*, 24, 137-161.
- KROGMANN, A., ŠOLCOVÁ, L., NEMČÍKOVÁ, M., MRÓZ, F., AMBROSIO, V. (2016). Možnosti rozvoja svätajakubských ciest na Slovensku. *Geografické informácie*, 20, 231-238.
- KUCHTA, J. (2015). *Kult świętego Jakuba apostoła. Tradycja i współczesność*. Tarnów (Uniwersytet Papieski Jana Pawła II w Krakowie, Wydział Teologiczny Sekcja w Tarnowie), [Online] Dostupné na: https://www.academia.edu/38168596/J_Kuchta_Kult_%C5%9Bwi%C4%99tgo_Jakuba_Aposto%C5%82a_Tradycja_i_wsp%C3%B3%C5%82czesno%C5%9B%C4%87_pdf [cit: 8-1-2021].
- LOIS GONZÁLEZ, R. C., SANTOS, X. M. (2015). Tourists and pilgrims on their way to Santiago. Motives, Caminos and final destinations. *Journal of Tourism and Cultural Change*, 13, 149-164, [Online]. DOI: <https://doi.org/10.1080/14766825.2014.918985>.
- LOIS-GONZÁLEZ, R. C., PAŮL, V., PAZOS-OTÓN, M., SANTOS, X. M. (2015). The Way of Saint James: A contemporary geographical analysis. In Brunn, S. D., ed. *The changing world religion map*. Dordrecht (Springer), pp.709-732.
- LOIS GONZÁLEZ, R. C., LOPEZ, L. (2021). The singularity of the Camino de Santiago as a contemporary tourism case. In Pileri, P., Moscarelli, R., eds. *Cycling & Walking for Regional Development. How slowness regenerates marginal areas*. Cham (Springer), pp. 221-233. DOI: https://doi.org/10.1007/978-3-030-44003-9_15
- LOPEZ, L., SANTOMIL MOSQUERA, D., LOIS GONZÁLEZ, R. C. (2015). Film-induced tourism in the Way of Saint James. *Almatourism – Journal of Tourism, Culture and Territorial Development*, 10(4), 18-34.
- LOPEZ, L., NICOSIA, E., LOIS GONZÁLEZ, R. C. (2018). Sustainable tourism: A hidden theory of the cinematic image? A theoretical and visual analysis of the Way of St. James. *Sustainability*, 10, 3649, [Online] Dostupné na: <https://www.mdpi.com/2071-1050/10/10/3649> [cit: 8-1-2021].

- LÓPEZ, L., LOIS GONZÁLEZ, R. C. (2020). New tourism dynamics along the Way of St. James. From undertourism and overtourism to the post-COVID-19 era. In Pons, G. X., Blanco-Romero, A., Navalón-García, R., Troitiño-Torralba, L., Blázquez-Salom, M., eds. *Sostenibilidad turística: Overtourism vs undertourism. Societat d'Història Natural de les Balears*, 31, 541-552. Palma (Illes Balears).
- LOURENS, M. (2007). Route tourism: A roadmap for successful destinations and local economic development. *Development Southern Africa*, 24, 475-490. DOI: <http://dx.doi.org/10.1080/03768350701445574>
- MARGRY, P. J. (2015a). Imagining an end of the world: Histories and mythologies of the Santiago-Finisterre connection. In Sánchez-Carretero, C., ed. *Walking to the end of the World: Heritage, pilgrimage and the Camino to Finisterre*. New York (Springer), pp. 23-52.
- MARGRY, P. J. (2015b). To be or not to be, ... a pilgrim? Spiritual pluralism on the Finisterre trail. In Sánchez-Carretero, C., ed. *Walking to the End of the World: Heritage, Pilgrimage and the Camino to Finisterre*. New York (Springer), pp. 175-211.
- MARTÍN DUQUE, C., MORÈRE-MOLINERO, N. (2019). La evaluación de la capacidad de carga perceptual en el Camino de Santiago Francés: Una aproximación cuantitativa. *Boletín de la Asociación de Geógrafos Españoles*, 82, 1-33. DOI: <http://dx.doi.org/10.21138/bage.2682>
- MOSCARELLI, R., LOPEZ, L., LOIS GONZÁLEZ, R. C. (2020). Who is interested in developing the Way of Saint James? The pilgrimage from faith to tourism. *Religions*, 11, 24, [Online]. Dostupné na: <https://doi.org/10.3390/rel11010024> [cit: 8-1-2021].
- MRÓZ, F. (2021). The impact of COVID-19 on pilgrimages and religious tourism in Europe during the first six months of the pandemic. *Journal of Religion and Health*, 60, 625-645. DOI: <https://doi.org/10.1007/s10943-021-01201-0>
- MRÓZ, F., MRÓZ, Ł, KROGMANN, A. (2019). Factors conditioning the creation and development of a network of Camino de Santiago routes in Visegrád Group countries. *International Journal of Religious Tourism and Pilgrimage*, 7, 56-71. [Online]. Dostupné na: <https://arrow.dit.ie/ijrtp/vol7/iss5/8> [cit: 8-1-2021].
- MRÓZ, P., MRÓZ, F., MRÓZ, Ł. (2012). Renesans Drogi św. Jakuba w Europie na przykładzie wybranych państw: Czech, Niemiec, Polski i Włoch. In Jackowski, A., Mróz, F., eds. „Akt Europejski” bł. Jana Pawła II a renesans drogi św. Jakuba. Kraków (Wydawnictwo „Czuwajmy”), pp. 9-40.
- MURRAY, M. (2014). The cultural heritage of pilgrim itineraries – The Camino de Santiago. *The International Journal of Travel and Travel Writing*, 15, 65-85.
- MURRAY, M., GRAHAM, B. (1997). Exploring the dialectics of route-based tourism: The Camino de Santiago. *Tourism Management*, 18, 513-524.
- NILSSON, M. (2016). *Post-secular tourism – a study of pilgrimages to Santiago de Compostela*. Karlstad (Karlstad University Studies).
- NILSSON, M., TESFAHUNEY, M. (2019). Pilgrimage mobilities: A de Certeauian perspective. *Geografiska Annaler: Series B, Human Geography*, 101, 219-230. DOI: <https://doi.org/10.1080/04353684.2019.1658535>
- PÉREZ GUILARTE, Y., LOIS GONZÁLEZ, R. C. (2018). Sustainability and visitor management in tourist historic cities: the case of Santiago de Compostela, Spain. *Journal of Heritage Tourism*, 13, 489-505.
- SANTOS SOLLA, X. M, PENA CABRERA, L. (2014). Management of tourist flows. The Cathedral of Santiago de Compostela. *Pasos. Revista de Turismo y Patrimonio Cultural*, 12, 719-735.
- SANTOS, X. M. (2021). The way of St. James in religious tourism research, *International Journal of Religious Tourism and Pilgrimage*, 9, 91-108, [Online]. Dostupné na: <https://arrow.tudublin.ie/ijrtp/vol9/iss6/11> [cit: 8-1-2021].
- SMITH, V. L. (1992). Introduction: The quest in guest. *Annals of Tourism Research*, 19, 1-17.

- STRAKA, L. (2006). *Objektivizace ducha poutě*. Diplomová práce, Univerzita Karlova v Praze, Praha, [Online]. Dostupné na: <https://is.cuni.cz/webapps/zzp/detail/21399/> [cit: 8-1-2021].
- VAVERKOVÁ, I. (2010). *Camino de Santiago: role poutnictví v rámci regionálního vývoje*. Diplomová práce, Univerzita Karlova v Praze, Praha, [Online]. Dostupné na: <https://dspace.cuni.cz/handle/20.500.11956/32150> [cit: 8-1-2021].
- ZIÓŁKOWSKA-WEISS, K., MROZ, F., MROZ, Ł. (2014). Pilgrimages and religious tourism of Poles and Czech. Following St. James's steps to Santiago de Compostela. *Current Issues of Tourism Research*, 4, 57-68.

Internetové zdroje

<https://oficinadelperegrino.com/en/statistics/>

<https://backpack45.com/images/mappassport.jpg>

<https://thecaminoprovides.com/2017/01/31/30-years-of-pilgrim-statistics/>

www.vt.sk

<https://www.chemins-compostelle.com/itineraires/43/le-camino-frances>

<http://www.pierre-compos-telle.com/>

Vladimír Székely

CAMINO DE COMPOSTELA PHENOMENON: FROM CHRISTIAN PILGRIMAGE ROUTE TO A POST-SECULAR PRODUCT OF TOURISM

The renaissance of the cult of St. James and *Camino de Compostela* (the Christian pilgrimage route to the tomb of St. James the Apostle in Santiago de Compostela, Spain) began from the second half of the 20th century through the pro-active Catholic volunteers. Simultaneously, the profane, touristic *Camino* is also developing, responding to the extraordinary, massive, and broad-spectrum promotion from the side of the state and public administration bodies which have been oriented to support the development of the *Camino* in the sense of its transformation into a product of international tourism. The main objective of these efforts has not been only the promotion of the Galicia region, but also the attempts to solve the local and regional problems of socio-economic development of the affected rural areas and to form (through large-scale investment) the competitive position of Santiago de Compostela as a tourist destination.

The Way of St. James was recognised as the First European Cultural Route in 1987, its French way was recognised by UNESCO as a World Heritage Site in 1993, and the gradual process of the reanimation of the *Camino* from a Christian pilgrimage route to a post-secular product of tourism is a currently, ambivalently assessed reality.

Unlike the traditional pilgrimage with Christian roots, which was supposed to contribute to the experience of the deep catharsis of pilgrims in terms of “cleansing” their relationships with God, with people and with themselves. The touristic *Camino*, largely perceived and realized in the fashionable “caminonization” mode, offers, as a primary product, the experiences from the direct contact with the attractive natural and cultural landscape and the unusual spatial concentration of objects of cultural and historical heritage, the experience from the slow moving and the slowing down of life and/or the experience from the development of friendly social interactions with pilgrims. All experiences together serve as the forms of relaxation and/or therapeutic benefits for the modern person on his/her post-secular pilgrimage.

According to the data from the Pilgrim's Reception Office in the Diocese of Santiago de Compostela the continuous increase in the number of pilgrims had its specific peaks in the Holy Years 1999, 2004 and 2010, culminated in 2019. “*Compostela*” (a certificate of completion of the pilgrimage with the religious, religious-spiritual motives, which minimally

covers the last 100 km on foot or horseback, or the 200 km bicycle route to Santiago de Compostela) received almost 348 thousand pilgrims. The new peak of the number of pilgrims (500 thousand people with “*Compostela*”) was expected during the Holy Year 2021. However, the assumptions were not met - a dramatic decline in the number of pilgrims occurred in 2020 and 2021 in connection with the COVID –19 pandemic.

Slovakia’s position in terms of the number of pilgrims to Santiago de Compostela is presented in relation to each of its 5 neighboring countries. A relatively significant part of Europe according to the geographical area and population size represents a rather marginal space in terms of the source of pilgrims who have successfully completed the *Camino*. The share of pilgrims from V4 countries, Austria and Ukraine never exceeded 4% of the total number of “*Compostela*” holders in the individual years of the period 2004-2021.

The most important route of the *Camino*, the French way, is the subject of our detailed examination of the dynamics of the cumulative growth of pilgrims, in particular the distance to the Santiago de Compostela during the high season (August) of the 2004-2019 period. According to our calculations the last 40 kilometres of the French way were crowded by 22.4 to 46.8 thousand pilgrims who successfully finished the *Camino* and received the “*Compostela*”. The pilgrims from all routes and directions met in Santiago de Compostela, where the number of registered August’s pilgrims increased from 24.8 to 62.8 thousand during the study period. It means, in August 2019 the Office of Pilgrim Registration issued on average more than 2 thousand pilgrimage certificates per day. It is necessary to say pilgrims with the “*Compostela*” represent only a specific part of the pilgrims and tourists with a time limited presence on the French way of the *Camino* and in Santiago de Compostela.

According to the results of the questionnaire surveys many pilgrims feel disappointed and frustrated by experiencing the *Camino*’s mass tourism (touristification) and see the *Camino*’s reanimation into a tourism product as the cause of the numerous problems associated with overtourism. The partial negative place’s perception (topophobia) is characteristic, not only for the partially desacralized Santiago de Compostela, the town which has been transformed from a declared and expected pilgrimage destination to the current global tourist destination, but also for the last 100 kilometres of the French way of the *Camino* with the enormous, jump of an increase of pilgrims in Sarria. Especially in the context of this part of the French way, some authors talk about the “disneyfication” of the *Camino*, its transformation into a commercial commodity with huge marketing promotion which suppresses its authenticity and supports its self-destruction. The registered and visible short-term seasonal overtourism sharply contrasts with the creation of the image of the *Camino* as a sustainable form of tourism. The consequences of overtourism significantly threaten the authentic tangible and intangible cultural and historical heritage of the *Camino* and its unique character.

The post-secular *Camino* today is a project of a linear axis of development of affected territories by tourism, which represents one of the main pillars of the local and regional economy. The success in the form of continuous growth of regional attendance, which is accompanied by the development of a diversified, interconnected businesses, was disturbed by the unexpected crisis caused by the COVID-19 pandemic. The 2020 pandemic year showed what a risky development strategy the orientation towards a highly specialized regional economic structure represented by a tourism cluster can be.



Article first received: March 2022

Article accepted: August 2022

