

Faktory – mechanismy – procesy v regionálním vývoji: aplikace konceptu kritického realizmu

Martin HAMPL – Jiří BLAŽEK – Pavla ŽÍŽALOVÁ*

Factors – Mechanisms – Processes in Regional Development: an Application of a Critical Realism Methodology

Abstract

The article aims at developing a conceptual scheme of factors, mechanisms and processes of regional development. Firstly, possible approaches towards classification of factors, mechanisms and processes are presented. Then, methodology of critical realism is employed in order to outline systemic relations among regional development factors, mechanisms and processes. Finally, directions of further research in this sphere are suggested.

Keywords: *classification of regional development actors, mechanisms and processes, methodology of critical realism, geographic and socioeconomic disparities*

JEL Classification: R10, R11, G18

Úvod

Problematika regionálního vývoje je předmětem studia, zkoumání řady vědních disciplín, neboť leží v průniku zájmů geografie, ekonomie, speciálně regionální (prostorové) ekonomie, sociologie, ekistiky aj. Na rozdíl od empirických věd tradičního typu nebyla a dosud není tato problematika zřetelně předmětově specifikována. Charakteristická je interdisciplinární povaha studia regionálního rozvoje a jeho zvýšená aplikační orientace, a proto jeho problémové vymezení. Přesto je možné konstatovat převahu ekonomických přístupů a návaznost většiny teorií regionálního rozvoje na obecné ekonomické teorie (viz např. nedávná

* Martin HAMPL – Jiří BLAŽEK – Pavla ŽÍŽALOVÁ, Univerzita Karlova v Praze, Přírodovědecká fakulta, Katedra sociální geografie a regionálního rozvoje, Albertov 6, 128 43 Praha 2, Česká republika; e-mail: blazek@natur.cuni.cz; pavla.zizalova@yahoo.com

Poděkování: Autoři děkují GAČR za finanční podporu grantu č. 402/08/0484 a výzkumnému záměru č. MSM 0021620831 financovaného MŠMT ČR, v jejichž rámci byl tento příspěvek zpracován.

publikace týmu vedeného M. Bučkem [9]). Dokládá to i pokus o formování samostatné disciplíny regionální vědy spojené se jménem ekonoma W. Isarda [20; 21]. Nicméně složitost a různorodost faktorů podmiňujících regionální vývoj si vynucuje širší přístupy překračující rámec jednoho oboru, jak přesvědčivě ukázal již A. Hirschman, odmítající dělení faktorů růstu na „ekonomické“ a „neekonomické“, a namísto toho navrhl rozlišovat faktory relevantní a irrelevantní [17]. Podobnou šíři záběru prokázal i D. Harvey, který se ve své výrazně metodologicky orientované práci [16], reagující na kvantitativní revoluci v geografii, podrobně zabýval pojmem *vysvětlení* a zdůraznil neoddělitelnost vysvětlení od adekvátní *teorie*. Dále se detailně věnoval mj. typům a způsobům konstrukcí modelů a teorií, ale i vztahům mezi filozofií a metodologií, které ilustroval na značně širší přírodovědných i společenskovědních oborů. Integrovaný propojení různorodých faktorů není ovšem snadné, takže syntetizující teorie a systematizace dosud chybí. V tomto smyslu mohou být přínosné i pokusy o klasifikaci faktorů, mechanismů a procesů regionálního vývoje. Primární význam má ovšem samotné propojení/spojení faktorů, mechanismů a procesů do sjednocujícího modelu. Je tomu tak i proto, že ve výše uvedeném pořadí se do značné míry přesouvalo i těžiště studia regionálně vývojové problematiky. To je možno ilustrovat i následujícím stručným nástinem tří základních období ve vývoji studia regionálního rozvoje – podrobný kritický přehled zejména současných teorií lze nalézt například v práci [3].

Prvé období tzv. lokalizačních teorií bylo charakteristické přednostním zájmem o lokalizační faktory a (jednoduchou) racionalitu prostorového chování obyvatel i ekonomických subjektů. Prvotním modelem prostorového uspořádání byla konstrukce J. von Thüнена [32], v níž autor vycházel pouze z geometrické diferenciace prostoru a z jejího promítnutí do dopravních nákladů. Teprve v reakci na rozvoj průmyslu byly zkoumány i faktory další, především faktor pracovní síly a aglomeračních výhod [34]. Významný posun představovalo pozdější modelování celých soustav regionů, resp. tržních jednotek nejprve W. Christallerem [19] a následně A. Löschem [23], které vedlo mimo jiné i ke studiu hierarchie územních celků. Nicméně přeceňování faktoru vzdálenosti a příliš zjednodušující předpoklady převzaté z neoklasické ekonomie byly vůči skutečné složitosti reality neadekvátní. Navíc byly lokalizační teorie statického typu a abstrahovaly od vývoje, což v podstatě vedlo k vyloučení studia problematiky mechanismů a procesů. V současnosti sice dochází na „moderní úrovni“ k částečné rehabilitaci lokalizačních přístupů v rámci směru tzv. nové ekonomické geografie [22], s důrazem na modelování vlivu úspor z rozsahu a aglomeračních efektů na koncentraci ekonomických aktivit, což ovšem vyvolává dosti kritickou odezvu pro zúžení celé problematiky jen na několik málo kvantifikovatelných faktorů (prominentním kritikem přístupů „nové ekonomické geografie“ je R. Martin [26]).

Zásadní význam pro zkoumání regionálního rozvoje v jeho současné podobě mělo nepochybně druhé období s těžištěm v 50. a 60. letech minulého století. Dominantním se stalo dynamické/vývojové pojetí na jedné straně a kritický pohled na autoregulační schopnosti trhu na straně druhé. Hlubší propojení vývojových tendencí v sektorové a odvětvové diferenciaci ekonomiky a v diferenciaci regionální přinesla teorie pólů růstu [29] a geografická aplikace jeho chápání hnacích a hnaných odvětví [7]. Důraz byl rovněž kladen na studium tendencí k vytváření regionálních, sociálních a ekonomických nerovnoměrností (nerovnováh) a na kumulativní povahu působení příslušných mechanismů [28] a [17]. O prvotní typologii mechanismů a procesů regionálního vývoje se pokusil J. Friedman [12], který vypracoval i teorii regionálního rozvojového cyklu, specifikoval vývojovou fázi polarizace „jádro – periferie“ a vymezil šest navazujících efektů této polarizace. V tomto období byl poprvé zdůrazněn význam institucionálních faktorů pro rozvoj, dále byla uznána potřeba regulativních zásahů vlád do ekonomického i regionálního vývoje, byť s diferencovaným hodnocením efektů těchto regulací – viz Hirschmanovo skeptické hodnocení vůle a schopností státních úředníků v rozvojových zemích skutečně řešit problémy zaostalých regionů [17].

Třetí období je do značné míry charakterizováno eklektickými nebo alternativními přístupy, byť s nevýraznou převahou institucionálních koncepcí. Můžeme to konstatovat ve všech třech hlavních úrovních studia: a) ve sféře teoretické, kdy vedle sebe existují paralelní teoretické koncepce – viz relativně nedávne založení časopisu *Journal of Economic Geography* (rok 2001), specializovaného právě na diskusi dvou hlavních současných protikladných teoretických směrů, tj. institucionálních přístupů a školy „nové ekonomické geografie“; b) ve sféře metodologické, kdy je běžná kombinace i konkurenčních metodologických přístupů, nemluvě o častých současných aplikacích sofistikovaných kvantitativních metod v propojení s detailním, až „etnografickým“, kvalitativním přístupem v duchu kriticko-realistickej metodologie [31]; c) i ve sféře výběru výzkumných témat. Přesto z hlediska tématického zaměření současných výzkumů lze spatřovat alespoň dva základní rysy. Prvním je právě důraz na detailní analýzu příčin (zpravidla úspěšného) vývoje vybraných regionů. Takto orientované výzkumy sledují význam jednotlivých měkkých faktorů, jako jsou důvěra, konektivita, typy spolupráce aktérů, mechanismy šíření informací o trhu a o inovacích apod. [5]. Druhým zřetelným rysem je pak uvědomění si významu širšího celospolečenského, příp. globálního rámce pro rozvoj – viz například teorie globálních výrobních sítí a její varianty [10], včetně pochopení zásadního významu, jaký pro rozvoj regionů mají až extrémně nerovnoměrné regionální dopady sektorových politik realizované jak na nadnárodní úrovni [27], tak i na úrovni států [4].

T a b u l k a 1

Faktory – mechanismy – procesy a aktéři ve vybraných teoriích regionálního rozvoje

Teorie	Hlavní představitelé	Klíčové primární faktory	Klíčové sekundární faktory	Hlavní mechanismy	Typ hlavních procesů	Hlavní aktéři	Implikace pro regionální politiku
Lokalizační teorie	Weber [34]	Geografické faktory (zdroje surovin, dostupnost pracovní síly)	Neuvažovány	Konkurenční	Spontánní, parciální, procesy na lokální/regionální úrovni a ve sféře ekonomické	Firmy	Neuvažovány
Obecná teorie polarizovaného rozvoje	Friedmann [12]	Ekonomické a sociální faktory	Rozdělení moci a bohatství mezi aktéry	Konkurenční	Spontánní, procesy na národní úrovni, ve sféře ekonomické	Firmy, stát	Decentralizace, posilování měst v periferních regionech
Výrobní okrsky	Brusco [8] Becattini [1]	Sociokulturní (shodná politická Orientace – křesťansko-demokratická nebo socialistická)	Důvěra	Kooperační (až extrémní specializace)	Regulačně-harmonizační, procesy na lokální úrovni	Mikrofirmy, zprostředkující a poradenské agentury	Podpora agentur podporující spolupráci malých firem
Kalifornská škola	Scott, Storper [30]	Sociokulturní (celková atmosféra v regionu a ochota sdílet informace a <i>know-how</i>)	Reciprocita	Kooperačně-konkurenční (obchodní a neobchodní vazby)	Regulačně-harmonizační, procesy na úrovni státu (Kalifornie) a federální úrovni	Firmy, stát	Značný vliv veřejného sektoru na prosperitu daného regionu
Teorie učících se regionů	Lundvall [24] Malmberg [25] Cooke [11] Boschma [5]	Sociokulturní (pozitivní atmosféra, hodnoty), socioekonomické (<i>related variety</i> – existence příbuzných oborů)	Pluralita, tolerance	Kooperační (<i>networking</i>)	Regulačně-harmonizační, procesy na lokální/regionální úrovni kombinované s procesy na globální úrovni	Firmy, instituce VaV, regionální inovační systémy	Podpora regionálních inovačních systémů (mj. i podpora spolupráce na globální i regionální úrovni)

Poznámka: Vysvětlení typů faktorů, mechanismů a procesů bude blíže diskutováno v dalším textu.

Pramen: Rozšířeno a upraveno podle Blažek – Uhlíř [3].

V připojeném tabelárním schématu jsou v duchu již nastíněné posloupnosti faktory – mechanismy – procesy alespoň ilustrativně naznačeny hlavní „parametry“ vybraných teorií regionálního rozvoje (pro jejich podrobnější hodnocení odkazujeme na [3] nebo [9]).

Zdůraznění postupného přenášení zájmu studia od faktorů přes mechanismy k procesům a regulačním opatřením je, pochopitelně, značně zjednodušující. V každém období byly nutně reflektovány všechny zmíněné otázky, avšak s rozdílným důrazem a s různou úspěšností jejich „uchopení poznáním“. Souběžně se měnila i realita samotná, a to ať již jde o významové posuny u podmiňujících faktorů nebo o proměny v organizačních strukturách společnosti, včetně změn institucionálního a legislativního rámce, motivované mj. i podstatně vyšší mírou otevřenosti současných společností (zejména v kontextu globalizace). Nepochybný byl a je růst různorodosti faktorů a složitosti jejich vzájemného spolupůsobení. Z těchto důvodů je vhodné nejprve vytvářet primární klasifikace faktorů i mechanismů a následně se pokusit o jejich integrální propojení vyjádřené nejlépe systémovým schématem. Teprve v návaznosti na tato hodnocení je pak možné přistupovat ke klasifikaci samotných procesů a eventuálních regulačních nástrojů.

1. Základní klasifikace faktorů a mechanismů regionálního vývoje

Regionální vývoj je často posuzován podle empiricky zachytitelných ukazatelů stavu a tendencí změn v jednotlivých sférách (viz např. [18]). Tímto způsobem je ovšem zachycena pouze jevová stránka tohoto vývoje. Podstatné a k explanci směřující hodnocení je nutno zaměřovat primárně na určování faktorů – podmiňujících činitelů – a jejich vzájemných interakcí, které jsou realizovány příslušnými mechanismy. Výběr a základní klasifikace faktorů a mechanismů je tudíž východiskem pro pochopení logiky regionálního vývoje a jeho jevových projevů – stavů a procesů změn v úrovni vyspělosti ekonomické i sociální, v územní distribuci ekonomiky a obyvatelstva i v kvalitě životního prostředí.

Pokud jde o faktory podmiňující regionální vývoj (a do jisté míry vývoj společnosti v prostředí vůbec), je možné na obecné úrovni rozlišit jejich tři základní typy:

1. Geografické faktory, které lze vnitřně rozlišit do tří podtypů:

- přírodní podmínky a zdroje – nerostné bohatství, kvalita půd apod., ale i přírodní kvalita životního prostředí;
- polohové poměry – především exponovanost kontra perifernost území vůči hlavním centrům a osám osídlení, infrastruktury, ekonomiky, ale také poloha vůči přírodním zdrojům, mořím atd., a to na měřítkově různých úrovních;
- sociogeografická/územní intenzita zohledňující hierarchii středisek, metropolitních areálů či vyšších koncentračních prostorů a všeobecně pak intenzitu i kvalitu osídlení.

2. Ekonomické a navazující socioekonomické faktory, a to zejména:

- kapitál v jeho klasickém pojetí;
- lidské zdroje z hledisek jak kvantitativních, tak i kvalitativních (lidský kapitál);
- kombinovaně lze pak specifikovat faktory, jako je technologická vyspělost nebo úroveň technické i sociální infrastruktury.

3. Sociokulturní faktory, které představují schopnosti a postoje lidí, jejich skupin či územních komunit ve smyslu hodnotových hierarchií, tradic (včetně tradic výrobních), předpokladů pro společenskou komunikaci a spolupráci (sociální kapitál) apod.

Jednoznačného rozlišení jednotlivých faktorů nelze dosáhnout ani na úrovni základní klasifikace, stejně tak nelze vyloučit průnikovost v jejich zařaditelnosti v důsledku kontextuálních kombinací v jejich postižení – viz například průnikovost (dopravní) polohy a úzce chápaných dopravních nákladů nebo zařaditelnost „půdního fondu“ do přírodních zdrojů nebo mezi ekonomické faktory (v pojetí první, a zejména druhé diferenciální renty). Z těchto důvodů je výše popsaná klasifikace chápána jako základní rozlišení podle „jádra“ příslušnosti daného faktoru, a tedy s vědomím existence integrální povahy jejich propojení s faktory ostatními.

Popsaná soustava faktorů představuje v podstatě jen jejich primární výčet a uspořádání, neboť zvláštní význam mají ještě další „nadstavbové“ faktory, které podmiňují společenskou organizaci a pravidla hry jejího fungování. Jedná se tedy o charakter politického systému, právního řádu a v jeho rámci zejména institutu vlastnictví. V tomto smyslu je oprávněné označovat uvedenou klasifikaci jako klasifikaci primárních faktorů a následně zpracovanou klasifikaci jako klasifikaci institucionálních (sekundárních, nadstavbových) faktorů. Tato „druhá vrstva“ je na jedné straně podmíněna primárními faktory a na straně druhé podmiňuje formování rozvojových mechanismů. Je úrovní vytváření základních pravidel hry, a tudíž i prostředníkem mezi primárními faktory a mechanismy zajišťujícími jejich interaktivní spolupůsobení. Zjednodušeně je možno specifikovat dva základní typy institucionálních faktorů a na ně vázaných aktérů regionálního rozvoje:

a) organizační principy a „pravidla hry“ fungování společnosti, které formují právní řád a politický systém včetně formování veřejných institucí apod.;

b) distribuce moci a bohatství mezi dílčími subjekty společenského systému, která vychází z dlouhodobého vývoje společenské organizace a je bezprostředně svázána s kategorií vlastnictví a s navazující zájmovou orientací dílčích aktérů společenského dění.

Působnost primárních faktorů, upravená příslušnými institucionálními rámci, se realizuje prostřednictvím různých mechanismů (regionálního) vývoje, které v podstatě představují způsoby kombinovaného spolupůsobení interakcí základních činitelů. Na obecné úrovni klasifikace je vhodné rozlišovat tři hlavní typy těchto mechanismů:

1. Kooperativní, resp. kooperativně-konkurenční mechanismy je nutno v prvé řadě spojovat s rozvojem společenské, ale především územní dělby práce. Kooperativní mechanismy tohoto typu představují hlavní motor společenského vývoje. Tento rozvoj probíhá jak rozšiřováním výrobní i nevýrobní kooperace, tak i prohlubováním specializace částí vedoucí především k využívání jejich komparativních výhod. Při formování efektivnější územní dělby práce se, pochopitelně, uplatňují i mechanismy konkurenční (konkurence mezi městy a regiony, mezi městy a venkovem atd.), a to v důsledku diferencované distribuce rozvojových potenciálů a odpovídajících rozdílů v ceně pracovní síly a ziskovosti ekonomických činností. Z určitého pohledu se také jedná o společenskou kooperaci umožňující překonávání přírodních determinací, a tedy o konkurenční (ofenzivní) vztah společnosti k přírodě (blíže viz [14]). Právě z tohoto důvodu je výstižnější hovořit o kooperačně-konkurenčních mechanismech. V případě rozvoje územní dělby práce mají, přirozeně, výrazný vliv geografické faktory, a také dominantní orientace v působení těchto mechanismů je divergenčního typu, byť primárně divergence geografické – viz koncentrační procesy a prohlubování nerovnoměrnosti v územní intenzitě osídlení i ekonomiky. Důležitá je v tomto ohledu pronikavá měřítková diferenciaci jak v dynamice, tak i v charakteru podmíněností změn: obecně platí, že v závislosti na snižování měřítka roste dynamika změn a význam společenských lokalizačních faktorů, resp. faktorů geosociálních.

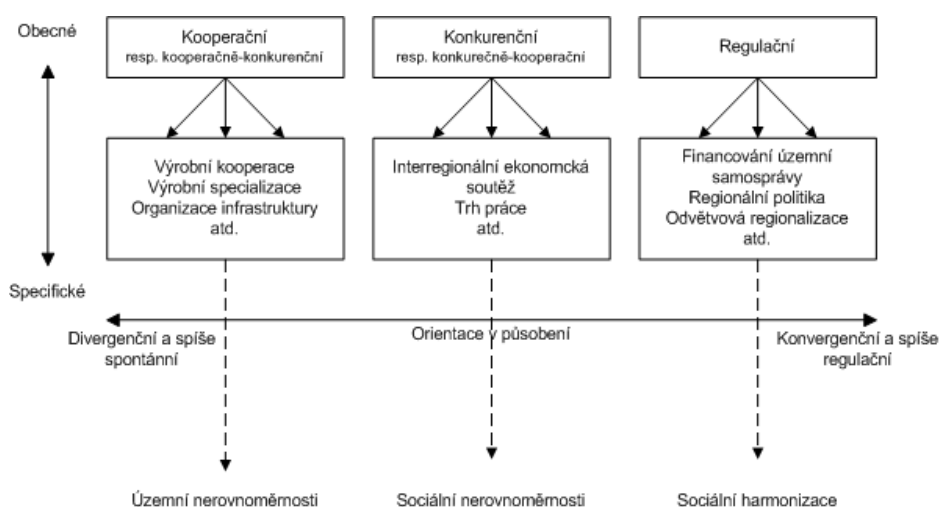
2. Konkurenční, resp. konkurenčně-kooperativní mechanismy jsou v řadě ohledů pro společenský vývoj, zejména v modernizačních fázích nejpodstatnější a jsou spojeny především s působením ekonomických a politických faktorů. Jde o klasické mechanismy, jako jsou tržní mechanismy nebo politická soutěž. Oba mechanismy mají i své regionální formy: soutěž metropolitních regionů o získání investorů nebo regionální a lokální volby a tenze mezi centrem a regiony. Také tyto mechanismy ve své podstatě podmiňují – zvláště z krátkodobějších hledisek – divergenční orientaci změn. V tomto případě se ovšem jedná primárně o socioekonomickou divergenci, i když spojitost geografické a socioekonomické divergence je nepochybná. Výrazem této spojitosti je konečně i kombinované uplatnění kooperačních a konkurenčních mechanismů. Je však oprávněné zdůrazňovat relativně vyšší význam kooperace v případě formování geografické organizace a naopak, vyšší význam konkurence v případě formování vnitřní (ekonomické, politické, sociální) organizace společnosti. Dokládá to i povaha výsledků divergenční orientace změn. Vytváření geografických nerovnoměrností, byť mimořádně velkých, přispívá k zvyšování efektů územní dělby práce a nemá ani zásadní, ani bezprostřední vliv na životní úroveň lidí. Naopak, vytváření socioekonomických nerovnoměrností (nerovností) je v zásadě totožné s diferenciací životní úrovně obyvatel a jejich skupin a je i takto vnímáno, i když odpovídající konkurenční mechanismy umožňující vytváření těchto nerovnoměrností jsou důsledně vzato i prostředkem rozvoje společenské dělby práce [15; 17].

3. Regulační mechanismy mají v první řadě koordinující a harmonizační funkce a vykazují silnou vazbu především na sociokulturní faktory a na faktory institucionální. Jsou dominantně vědomého typu a jejich podmíněnost spontánním vývojem je pouze zprostředkovaná. Jejich působení je orientováno převážně proti spontánním procesům. Zřetelným reprezentantem těchto mechanismů je sociální a regionální politika, významnější jsou však spíše regulace nepřímé – budování infrastruktury a odpovídající propojování systému, růst jeho organičnosti atd. (blíže viz [4]), obdobně pak i vzdělávací systém, zdravotní a důchodové zabezpečení aj. Důležitou součástí regulačních soustav jsou, pochopitelně, i antimonopolní opatření. Regulační mechanismy pak mohou být restriktivní, nebo stimulační, resp. úzce solidárního typu nebo typu aktivizujícího.

Popsané mechanismy jsou zjednodušeně charakterizovány i v připojeném schématu (obr. 1).

Obrázek 1

Základní aspekty klasifikace mechanismů regionálního rozvoje



Zdroj: Vlastní zpracování.

K samotnému rozlišení tří výše charakterizovaných typů mechanismů je nezbytné připojit ještě jednu obecnou poznámku. Ta se týká omezené možnosti jejich přesného rozlišování, neboť pro společenskou realitu je příznačná vzájemná provázanost jak mechanismů, tak i procesů. Jak bylo již uvedeno, kooperativní mechanismy „obsahují“ i konkurenční složky a obdobně primárně konkurenční mechanismy zahrnují i složky kooperativní. Také regulační mechanismy nelze „izolovat“, neboť nutně odrážejí kooperativní i konkurenční vlivy, a zároveň se musí uplatňovat regulace jak u konkurenčních (např. antimonopolní opatření),

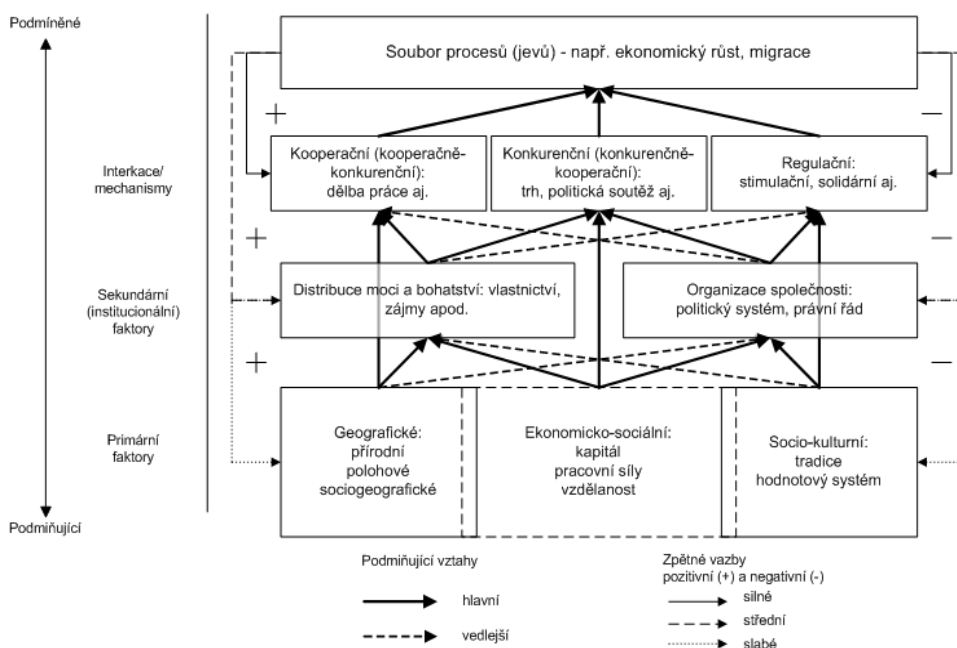
tak i u kooperativních (např. regulace růstu měst) mechanismů. V tomto smyslu je nezbytné zdůrazňovat relativnost v rozlišení typů mechanismů odpovídající pouze dominanci příslušných/zdůrazněných forem interakcí.

2. Systémové souvislosti faktorů, mechanismů a procesů

Uspořádání soustavy faktorů, mechanismů a jimi podmíněných procesů do logického systému nabízí představy kritického realizmu (např. [2; 31; 15]) o třech úrovních uspořádání podmíněností a projevů společenských systémů – struktury, mechanismy a jevy, resp. události. Upravenou aplikací tohoto schématu je obrázek 2.

Obrázek 2

Společenský rozvoj – faktory – mechanismy – procesy a jevy: obecné schéma



Poznámky: Příklady uváděné v závorkách jsou především ilustrativní a nikoliv vyčerpávající. Bližší objasnění viz příslušná textová část.

Zdroj: Vlastní zpracování.

Přestože jsou faktory (namísto struktur) a mechanismy ve schématu rozlišeny jen na relativně obecné úrovni, jsou přece jen základním obsahovým rozvedením, resp. naplněním příliš všeobecně stanovených struktur nebo faktorů. Proto je možné charakterizovat nejen všestrannost vazeb faktorů a mechanismů, nýbrž i hlavní a vedlejší kauzální vztahy. Za důležité je oprávněné považovat i rozlišení

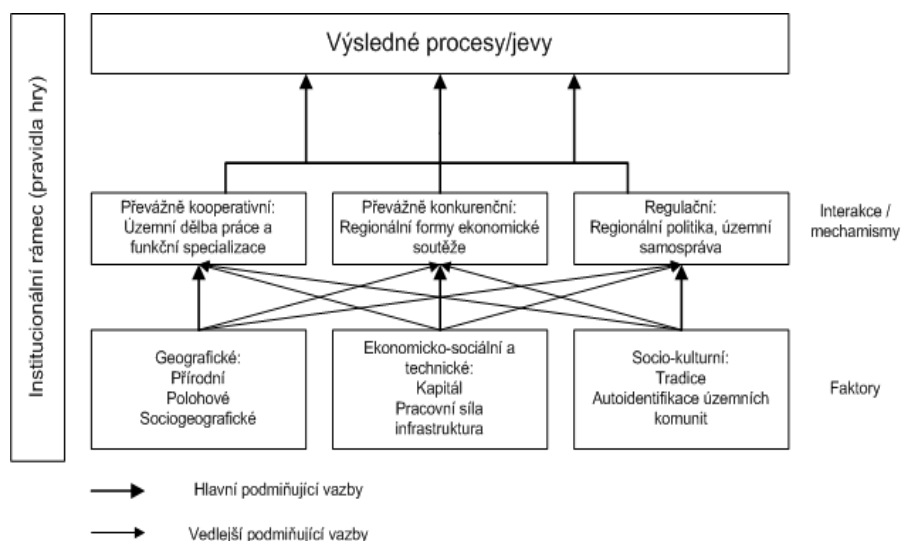
úrovně primárních a institucionálních (sekundárních) faktorů. Vzhledem ke složitosti společenské reality je ovšem vyznačení „jednosměrných a jednostranných“ kauzálních vztahů příliš zjednodušující, a to i v případě naznačení jejich významových rozdílů. Z těchto důvodů jsou zachyceny i „nepochybné“ zpětné vazby jak s orientací pozitivní (podporující především spontánní vývoj), tak i negativní (především spojené s regulačními zásahy), a zároveň i jejich diferencovaný vliv na formování mechanismů (významnější vliv), institucionálních faktorů (slabší vliv), a faktorů primárních (velmi omezený vliv). Úroveň jevová (procesy, resp. stavy/jevy) není blíže charakterizována, neboť její hodnocení a klasifikace je předmětem sledování v další části.

Přesto je nezbytné již na tomto místě zdůraznit, že pojetí „jevů“, a zejména „procesů“ je v celém sledování zúženo. Jevy/stavy jsou chápány jako charakteristiky dosažené (kvalitativní) úrovně ekonomiky, osídlení apod. a jejich územní distribuce (územní intenzity), procesy pak jako tendence jejich změn, a nikoli jako vývoj podmiňujících faktorů těchto změn!

Uspořádání vztahů faktorů, mechanismů a procesů schématicky zachycené v obrázku 2 je obecného typu a lze je aplikovat na různé subsystemy společnosti, resp. společnosti v prostředí. Z těchto důvodů byla tato problematika vyjádřena i druhým – více specifickým – způsobem zaměřeným právě jen na regionální rozvoj (viz obr. 3).

O b r á z e k 3

Regionální rozvoj – faktory, mechanismy, procesy a jevy: specifické schéma



Poznámka: Zpětné vazby – viz obrázek 1; bližší vysvětlení je v příslušné textové části.

Zdroj: Vlastní zpracování.

Hlavní rozdíl mezi oběma schémata spočívá v přesunu úrovně institucionálních faktorů do druhé dimenze: obecné institucionální rámce, v nichž probíhají různé vývoje specifických subsystémů, a zároveň rámce (pravidla hry), které jsou prostředím pro působnost primárních faktorů a pro formování mechanismů i procesů – v tomto případě ve sféře regionálního rozvoje. Jde tedy pouze o schéma výrazněji orientované na problematiku regionálního rozvoje, a zároveň o schéma více zjednodušené – nejsou uváděny zpětné vazby, jejichž charakteristiky jsou dostatečně uvedeny již na obrázku 2.

3. Procesy: klasifikační aspekty

Vzájemné spolupůsobení faktorů, zprostředkované příslušnými mechanismy, je určující pro intenzitu a orientaci procesů regionálních změn a dosažených stavů/jevů regionální diferenciace. Četnost a různorodost procesů je ovšem mimořádná, a proto nepřekvapují značné rozdíly v jejich výběru a zdůrazňování u jednotlivých autorů. Dosud chybí dostatečně výstižná systematizace/klasifikace těchto procesů, takže lze spíše zdůrazňovat a následně klasifikovat nikoliv samotné procesy, nýbrž pouze vhodná klasifikační kritéria těchto procesů. K nejvýznamnějším hodnotícím hlediskům, a zároveň polaritám patří:

a) spontánní – regulované procesy; vždy se pochopitelně jedná o relativní míru v uplatnění obou;

b) divergenčně nebo konvergenčně orientované procesy, přičemž je nutné rozlišovat tendence k posilování nebo, naopak, zeslabování nerovnoměrností geografických (HDP/km² apod.) a společenských (HDP/obyv. apod.);

c) především z metodologického hlediska je dále nezbytné rozlišovat stupeň obecnosti/specifičnosti a integrálnosti/parciálnosti procesů;

d) potřebná je i sekundární strukturace soustavy procesů podle měřítkové dimenze: lokální – regionální – národní – nadnárodní (pro nás evropská) – globální; toto rozlišení je výjimečně významné, neboť je spojené s proměnou úlohy faktorů i forem mechanismů, a pochopitelně i příslušných „pravidel hry“;

e) další dimenzí možné klasifikace procesů je jejich specifikace dle sféry, ve které převážně probíhají (ekonomika, sociální sféra, životní prostředí apod.);

f) konečně značný význam má i rozlišování klíčových a vedlejších subjektů/aktérů regionálního vývoje zúčastněných v daném procesu, a to jak subjektů podmiňujících, tak subjektů podmíněných.

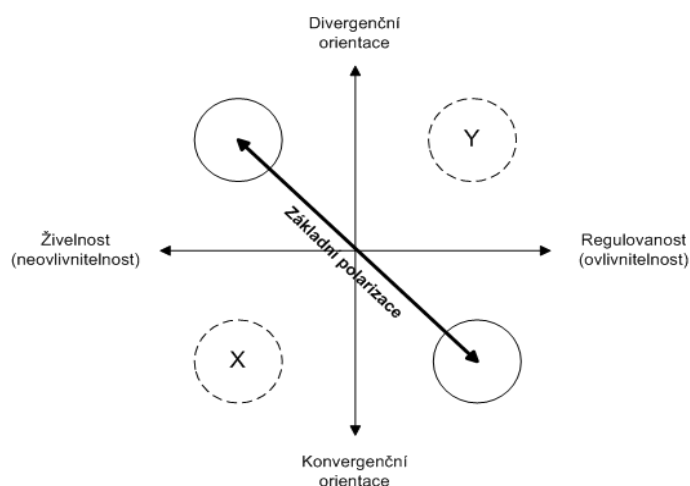
Výše uvedené klasifikační aspekty nabízejí řadu kombinací, a tedy i možností konstrukce rozmanitých klasifikací procesů. Vypracování jejich sjednocující systematizace je ovšem obtížné, neboť se často nejedná o nezávislé dimenze nebo o dimenze významově rovnocenné. Přesto je možné alespoň naznačit vhodný postup pro uspořádání kombinací klasifikačních přístupů, i když tento postup bude

nutně více stupňovitý. Výchozí úrovní zde může být kombinace dvou, patrně nejvíce a nejčastěji zdůrazňovaných hledisek, a to míry živelnosti (výrazně omezené ovlivnitelnosti) nebo regulovanosti (výrazně ovlivnitelnosti) procesů na jedné straně a divergenční nebo konvergenční orientace v jejich působení na straně druhé. Toto prvotní klasifikační uspořádání procesů je vhodným východiskem celé systematizace nejen pro význam obou vybraných kritérií, nýbrž i pro jejich silnou pozitivní souhlasnost. Jak to již vyplynulo z charakteristik faktorů a mechanismů, živelné procesy působí převážně divergenčním směrem a procesy opačným, regulačním směrem (viz obr. 4). Ilustrací může být dominantně koncentračně orientovaná migrace obyvatelstva v industriální epoše, nebo obdobně směřované procesy akumulace kapitálů i z pohledu jejich regionální distribuce. Nicméně složitost a stochastická povaha společenského dění poskytuje prostor i pro další, byť omezeně významné, procesy s jinou orientací. Ty jsou obecně dvojího typu:

a) Živelně se prosazující tendence k výhodnější nebo „nové“ funkční specializaci relativně zaostávajících regionů. Ty napomáhají snížení socioekonomických nerovnoměrností – například rozvoj horských oblastí díky rekreaci. Opačným může být deglomerace velkých koncentrací, v důsledku překročení například ekologické únosnosti jejich rozvoje (typ X na obr. 4).

b) Regulačně ovlivněné procesy s divergenční působností, které jsou obvykle podmíněny potřebami „celku“. Příkladem je budování makroinfrastruktury – zvláště dopravní – národní a nadnárodní úrovně, které vede k propojení a rozvoji hlavních center (typ Y na obr. 4).

O b r á z e k 4
Výchozí klasifikace procesů



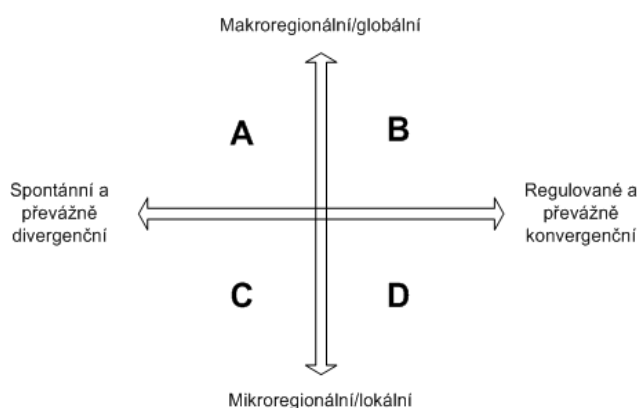
Poznámka: X, Y – procesy specifického typu, jejichž výskyt je velmi omezený – podrobněji viz textová část.

Zdroj: Vlastní zpracování.

Vzhledem k relativní souhlasnosti orientací v působení procesů na jedné straně a míře jejich živelnosti, resp. naopak regulovanosti na straně druhé je možné obě tyto dimenze ztotožnit (při vyloučení málo četných a málo významných již zmíněných procesů X a Y). Nabízí se pak rozšíření typologie procesů v rámci názorné karteziánské soustavy o další dimenzi, kterou může být zejména dimenze měřítková (viz obr. 5).

Obrázek 5

Meřítková diferenciacce hlavních typů procesů



Poznámka: A, B, C, D – Klasifikace procesů je charakterizována v textu.

Zdroj: Vlastní zpracování.

Zjednodušeně jsou v obrázku 5 rozlišeny čtyři typy procesů:

A. Makroregionální/globální s převážně divergenční působností. Příkladem jsou zejména procesy spojené s ekonomickou globalizací.

B. Makroregionální/globální s působností převážně konvergenční, například různé formy mezinárodní pomoci rozvojovým zemím.

C. Mikroregionální a divergenčně orientované procesy byly v modernizační epoše nepochybně nejvýznamnější: dominance koncentračních procesů v industriálním období, ale i aktuální posilování vůdčí/řídící úlohy hlavních metropolitních areálů v důsledku jejich dominantního podílu na kvartérním sektoru (vrcholná administrativa, výrobní služby, věda a výzkum apod.).

D. Mikroregionální s konvergenční orientací jsou především procesy spojené s regionální politikou státu a výjimečně i nadnárodního systému, jako je Evropská unie.

V rozpracování typologie procesů regionálního vývoje je ovšem možné a potřebné pokračovat. V rámci tohoto příspěvku je však nutné celé sledování omezit jen na naznačení dalších variant rozšiřování i prohlubování klasifikačních postupů.

Ve smyslu dříve stanovených typů klasifikačních aspektů lze doporučovat opakování obou předchozích klasifikačních hodnocení na různých úrovních obecnosti (a citlivosti, resp. podrobnosti) charakterizace. Obdobně se nabízí tento postup i pro diferencované vyjadřování integrálnosti/agregátnosti anebo parciálnosti hodnocených procesů. Rozšíření a s tím spojená hlubší obsahová struktura klasifikačních schématů může pak směřovat například k rozšíření o specifikaci zúčastněných aktérů (podmiňujících i podmíněných), nebo k specifikaci jednotlivých sfér, ve kterých hodnocené procesy probíhají. Zvláštní pozornost by konečně zasluhovala klasifikace samotných regulačních nástrojů a procesů, i když se jedná pouze o podtřídu v souboru diskutovaných procesů. Tyto procesy jsou však v těžišti zájmu regionální politiky a představují uplatnění politických snah o ovlivňování (nejen) regionálního vývoje. Jsou ovšem omezené a nelze je izolovat od „skutečného“ – více méně živelného – vývoje. V tomto smyslu by i regionální politika měla vycházet z poznání „přirozených/spontánních“ tendencí a z možností efektivního přizpůsobení, resp. využití těchto tendencí. Skutečný vývoj regionálních diferenciací přitom přinejmenším naznačuje, že nepřímé ovlivňování vývoje (podpora růstu organičnosti systémů prostřednictvím „plošného“ zlepšování technické infrastruktury, vzdělávání atd.) přináší vyšší efekty než klasická „pomáhající“ (byť i stimulačně orientovaná) regionální politika – viz například snižování regionálních rozdílů v rámci USA a v rámci EU [33 aj.].

4. Možné směry dalšího výzkumu: závěrečné poznámky

Hlavní zaměření celého příspěvku bylo v první řadě metodologické, a v tomto smyslu bylo i přípravou k širšímu a systematickému studiu podmíněnosti a výsledných procesů v regionální organizaci společnosti. Z diskuse vybrané problematiky proto bezprostředně vyplývají možné směry dalšího výzkumu. Za prvé, je to zpracování, resp. rozpracování klasifikace procesů, které by mělo přímou návaznost na předchozí, třetí část tohoto sledování. Rozvedení této, jistě potřebné, klasifikace skrývá ovšem řadu obtíží. Již na relativně obecné úrovni vyvstaly totiž zřetelné nejasnosti při rozlišování typů faktorů, a zejména mechanismů. Různorodost a četnost samotných procesů je nepochybně ještě vyšší, takže specifikace jejich typů a možnost jednoznačného zařazování jednotlivých procesů do těchto typů bude nelehkým úkolem. Tyto obtíže, resp. nejednoznačnosti se pochopitelně budou zvyšovat v závislosti na stupni podrobnosti klasifikace. Navíc, dílčí procesy změn jsou složitě podmíněny, jsou pouze určitým jevovým projevem příslušných podmínek a mohou v různých kontextech nabývat různé orientace i různého významu. Je proto zřejmé, že „izolované“ zpracování klasifikace procesů není důsledně vzato reálné a může vycházet spíše

z vyhodnocení literatury než z dostatečně empiricky podložených analýz, a zároveň z postižení širšího kontextu regionální vývojové diferenciace. Z těchto důvodů je oprávněné zdůraznit alespoň dva další směry výzkumu diskutovaných otázek.

Za prvé, je to hlubší analýza vazeb mezi faktory – mechanismy – procesy v rámci jednotlivých typů procesů, nebo dokonce v případě vybraných procesů individuálních. Takové studium by mohlo odhalit kombinace v uplatnění různých faktorů i mechanismů, a zároveň prověřit možnosti jejich izolovaného poznání a pochopení. Právě z důvodů obav o problematičnost izolovaného zkoumání parciálních procesů a jejich podmíněnosti je pak potřebné souběžně zkoumat i kontextualitu těchto procesů, jejich širší zarámování do komplexně koncipované teorie regionálního rozvoje.

Za druhé, lze tedy podtrhovat nezbytnost propojení parciálního a integrálního studia regionálního vývoje. Východiskem tohoto hodnocení by pak mohly být pokusy o aplikaci schématu „faktory – mechanismy – procesy“ na hlavní existující teorie regionálního rozvoje. Zvláštní význam by v tomto případě měla i hlubší analýza sekundárních (institucionálních) faktorů a odpovídajících soustav aktérů regionálního vývoje, neboť podstatné rozdíly mezi současnými teoriemi regionálního rozvoje vycházejí právě z odlišností v úloze, resp. v oprávněnosti působnosti jednotlivých typů aktérů a v diferencovaném pohledu na vhodnost a možnost ovlivňovat regionální rozvoj pomocí veřejných regulací.

Literatura

- [1] BECATTINI, G.: The Development of Light Industry in Tuscany: An Interpretation. *Economic Notes*, 3, 1978, s. 107 – 123.
- [2] BHASKAR, R.: *A Realist Theory of Science*. Hemel Hempsted: Harvester-Wheatsheaf 1975.
- [3] BLAŽEK, J. – UHLÍŘ, D.: *Teorie regionálního rozvoje (nástin, kritika, klasifikace)*. Praha: Karolinum 2002. 212 s.
- [4] BLAŽEK, J. – MACEŠKOVÁ, M.: *Regional Analysis of Public Capital Expenditure: To which Regions is Public Capital Expenditure Channelled – to “Rich” or to “Poor” Ones?* [V tisku.] 2008.
- [5] BOSCHMA, R. – IAMMARINO, S.: *Related Variety, Trade Variety and Regional Growth in Italy*. [Papers in Evolutionary Economic Geography (PEEG).] Utrecht: University of Utrecht 2008. 24 s.
- [6] BOSCHMA, R. A. – TER WAL, A. L. J.: *Knowledge Network and Innovative Performance in an Industrial District: The Case of a Footwear District in the South of Italy*. *Industry and Innovation*, 14, 2007, č. 2, s. 177 – 199.
- [7] BOUDEVILLE, J. R.: *Problems of Regional Economic Planning*. Edinburg: Edinburg University Press 1966. 192 s.
- [8] BRUSCO, S.: *The Emilian Model: Productive Decentralization and Social Integration*. *Cambridge Journal of Economics*, 6, 1982, č. 2, s. 167 – 184.
- [9] BUČEK, M. a kol.: *Regionálny rozvoj – novšie teoretické koncepcie*. Bratislava: Vydavateľstvo Ekonom 2006. 270 s.

-
- [10] COE, N. M. – DICKEN, P. – HESS, M.: Introduction: Global Production Network – Debates and Challenges. *Journal of Economic Geography*, 8, 2008, č. 3, s.267 – 269.
- [11] COOKE, P. (ed.): *Localities: The Changing Face of Urban Britain*. London: Unwin Hyman 1989.
- [12] FRIEDMANN, J.: A General Theory of Polarized Development. In: HANSEN, N. M.: *Growth Centres in Regional Economic Development*. New York: Free Press 1972, s. 82 – 107. [Reprint práce z roku 1966.]
- [13] HAGGETT, P. – CLIFF, A. D. – FREY, A.: *Locational Models*. London: Edward Arnold 1977. 605 s.
- [14] HAMPL, M.: *Realita, společnost a geografická organizace: hledání integrálního řádu*. [Monografie.] Praha: Přírodovědecká fakulta UK 1998. 112 s.
- [15] HAMPL, M.: Regionální organizace společnosti: principy a problémy studia. *Geografie – Sborník České geografické společnosti*, 107, 2002, č. 4, s. 333 – 348.
- [16] HARVEY, D.: *Explanation in Geography*. London: Edward Arnold 1969. 521 s.
- [17] HIRSCHMAN, A. O.: *The Strategy of Economic Development*. New Haven: Yale University Press 1958. 217 s.
- [18] HŮLKA, J.: Vztah vývoje regionální diferenciaci a hospodářského cyklu: teoretická diskuze a empirický důkaz (na příkladech vybraných států EU). *Ekonomický časopis/Journal of Economics*, 55, 2007, č. 10, s. 989 – 1006.
- [19] CHRISTALLER, W.: *Central Places in Southern Germany*. Englewood Cliffs, NJ: Prentice-Hall 1963. 230 s.
- [20] ISARD, W.: *Location and Space – Economy*. New York: The Technology Press of MIT and John Wiley&Sons 1956. 350 s.
- [21] ISARD, W.: *Methods of Regional Analysis: An Introduction to Regional Science*. Cambridge, MA: MIT Press 1960.
- [22] KRUGMAN, P.: *Geography and Trade*. Cambridge, MA: MIT Press 199. 1142 s.
- [23] LÖSCH, A.: *The Economics of Location*. New Haven: Yale University Press 1954.
- [24] LUNDVALL, B. A. (ed.): *National Systems of Innovation: Towards a Theory of Innovation and Interactive Learning*. London: Pinter 1992. 322 s.
- [25] MALMBERG, A.: Industrial Geography: Location and Learning. *Progress in Human Geography*, 21, 1997, č. 4, s. 573 – 582.
- [26] MARTIN, R.: The New „Geographical“ Turn in Economics. *Cambridge Journal of Economics*, 23, 1999, s. 65 – 91.
- [27] MOLLE, W.: *European Cohesion Policy*. London: Taylor & Francis Group 2008. 347 s.
- [28] MYRDAL, G.: *Economic Theory and Under-developed Regions*. London: Gerald Duckwords 1957. 168 s.
- [29] PERROUX, F.: Economic Space: Theory and Applications. *The Quarterly Journal of Economics*, 64, 1950, č. 2, s. 89 – 104.
- [30] SCOTT, A – STORPER, M.: *Production, Work, Territory*. Boston: Allen and Unwin 1986.
- [31] SAYER, A.: *A Method in Social Science: A Realist Approach*. 2. vyd. London: Routledge 1992. 313 s.
- [32] THŮNEN, J. H. von: *Der Isolierte Staat in Beziehung auf Landwirtschaft und Nationalökonomie*. Hamburg: Frederich Perthes 1826.
- [33] VANHOE, N. – KLASSEN, L. O.: *Regional Policy: An European Approach*. 2. vyd. Avebury, UK: Hants 1987. 529 s.
- [34] WEBER, A.: *Theory of the Location of Industrie*. Chicago: University of Chicago Press 1928. 256 s.