

VEDECKÉ SPRÁVY

JURAJ ČINČURA

VZŤAH SÍDEL VÝCHODOSLOVENSKEHO KRAJA K NADMORSKÝM
VÝŠKAM POVRCHU¹

Juraj Činčura: Relation between the settlements in the East Slovakian Region and the surface heights above sea level. Geogr. Čas., 31, 1979, 2; 12 figs, 2 tables, 4 refs.

In this contribution the author analyses the relation between the settlements to the surface heights above sea level in the East Slovakian Region (Východoslovenský kraj), which is, as to the height, the most dissected part of Slovakia. Nearly one third of the settlements and more than one third of population in the East Slovakian Region is bound to the height steps of 101—150 metres and 201—250 metres. This fact speaks about significant relations between the settlements and relief represented in this case by the heights above sea level.

Východoslovenský kraj je v porovnaní so Západoslovenským a Stredoslovenským krajom výškovo najčlenitejšou časťou Slovenska. Na jeho území sa nachádza najvyššie (2655 m) aj najnižšie (94 m n. m.) ležiaci bod Slovenska.

V krajine východného Slovenska sa teda najvýraznejšie prejavuje výšková stupňovitosť povrchu ako odraz súboru vlastností reliéfu.

Jednotlivé okresy Východoslovenského kraja sa značne od seba odlišujú svojimi nadmorskými výškami. Odrazom tejto skutočnosti je aj rozličná lokalizácia sídel jednotlivých okresov v rôznych výškových stupňoch, ktorej analýza je predmetom nášho príspevku.

BARDEJOV

Okres leží v severnej časti Východoslovenského kraja. Rozprestiera sa na západných a severných svahoch Ondavskej vrchoviny. Celkom na S zasahuje do Busova. Vo svojej východnej časti sa rozkladá aj v Ľubovnianskej vrchovine, jeho jadro tu však tvorí Čergov. Osou celého okresu je zhruba severojužným smerom prebiehajúca dolina Tople. Charakteristickým znakom povrchu okresu je celkový spád zo S na J a zo Z a V do doliny Tople. V okrese leží 96 sídel vo výškovom rozpätí od 185 do 635 m.

Výškový interval 151—200 m je hypsograficky najnižším intervalom. Leží v ňom 9 sídel okresu (t. j. 9,4 %) so 4105 obyvateľmi. Sídla sa sústreďujú na južnú časť okresu, do doliny Tople, proti ktorej toku vybiehajú smerom na S.

Vo výškovom stupni 201—250 m sa sústreďuje najviac sídel okresu, 22 (t. j. 23 %) s 10 608 obyvateľmi. Sídla tohto výškového stupňa sa viažu najmä na dolinu Tople, resp. niekedy na doliny jej prítokov. Tak ako pri predošlom výškovom stupni aj tu ide o sídla, ktoré majú výrazný vzťah k nižšie položeným častiam riečnych dolín.

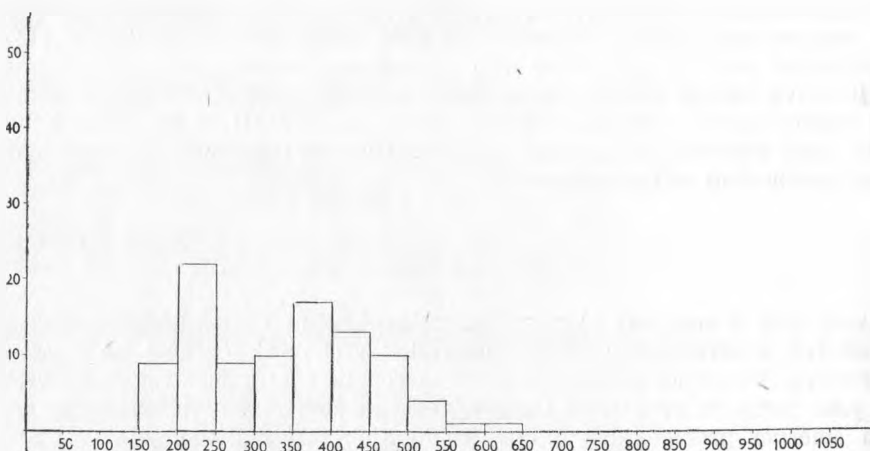
Na výškový stupeň 251—300 m sa viaže len 9 sídel (9,4 %), avšak s najvyšším počtom obyvateľov (19 436) v okrese. Tieto sídla sa nekonzentrujú výrazne do sídelného pásu ako v predošlých skupinách, ale vystupujú skôr z dolín na chrbáty, vytvárajúce lokálne rozvodia.

V intervale 301—350 m leží len 10 sídiel okresu (t. j. 9,6 %) so 7936 obyvateľmi. Ich časť sa koncentruje na horný tok Tople. Druhá časť leží v Zborovskej kotline.

Významná skupina sídel leží vo výškovom stupni 351—400 m. 17 sídel tohto výškového intervalu (t. j. 18 %) s 8 840 obyvateľmi sa v rámci okresu výrazne rozdeľuje na dve skupiny. Väčšia skupina leží v Raslavickej brázde, pričom maximum výskytu sa tu sústreďuje na južnú časť kotliny. Druhá, menšia skupina sídiel tohto výškového stupňa, leží v Zborovskej kotline.

Výškový interval 401—450 m nesie 13 sídel (t. j. 13 %) so 6 817 obyvateľmi. Sídla tohto výškového intervalu sledujú prevažne styk dvoch morfológických celkov. Tiahnu sa od JV na SZ na styku Čergova s Ondavskou vrchovinou, prechádzajú pod východný výbežok Lubovnianskej vrchoviny a ich časť vybieha na S pod stránu Busova.

Na výškový stupeň 451—500 m sa viaže 10 sídel (t. j. 9,6 %) so 4856 obyvateľmi. Je to posledný významnejší výskyt sídel v okrese. Celkový ráz povrchu a sklon územia zo S na J a z okrajových častí do doliny Tople podmienil i rozloženie sídel tohto výškového stupňa. Ležia prevažne na periférii okresu pod



Obr. 1. Rozdelenie početnosti sídel okresu Bardejov na jednotlivé výškové stupne.

svahmi Čergova a Lubovnianskej vrchoviny a čiastočne sa viažu na doliny rozčleňujúce Busov.

V intervale 501—550 m ležia 4 sídla (t. j. 0,5 %) s 1331 obyvateľmi a v intervaloch 551—600 a 601—650 m po jednom sídle (t. j. 0,1 %) so 152 a 109 obyvateľmi. Sídlá týchto výškových stupňov ležia vnútri celkov s vrchovinným reliéfom a viažu sa na doliny vodných tokov.

Priemerná nadmorská výška všetkých sídel okresu je 338 m. Sídlu okresu leží vo výške 271 m. V okrese je osídlené výškové rozpätie 450 m.

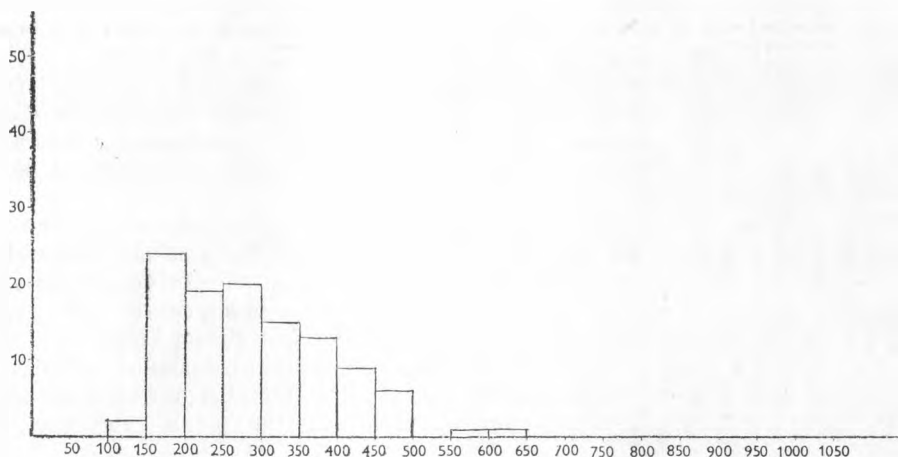
HUMENNÉ

Okres Humenné leží vo východnej a čiastočne severovýchodnej časti Východoslovenského kraja. Jeho prevažnú časť na S zaberá Laborecká vrchovina. Na V patria do okresu Bukovské vrchy. Smerom na J sa vrchovinný reliéf znižuje do Beskydského predhoria. Južnú časť okresu zaberá Vihorlat. V okrese leží 110 sídel vo výškovom rozpätí od 140 do 640 m.

Výškový stupeň 101—150 m nesie len 2 sídla (t. j. 0,2 %) s 1333 obyvateľmi, ležiace celkom v juhozápadnom cípe okresu v dolinách vodných tokov.

Najvýznamnejšie je osídlený interval medzi 151—200 m, v ktorom sa nachádza 24 sídel okresu (t. j. 22 %) s 33 949 obyvateľmi. Všetky sídla tohto výškového stupňa ležia v juhozápadnej časti okresu. Ich veľká časť sa viaže na zhruba západovýchodným smerom prebiehajúce Beskydské predhorie, druhá, menšia časť, vybieha smerom na S dolinami vodných tokov do členitejšieho reliéfu Ondavskej vrchoviny.

Interval medzi 201—250 m je tiež významne osídlený. Leží v ňom 19 sídel (t. j. 17 %) s 22 389 obyvateľmi. Časť sídel tohto výškového stupňa sleduje severné úpätie Vihorlatu, resp. leží v doline Cirochy. Druhá časť vybieha smerom na S, proti prúdu Ondavice, Laborca a Udavy, podobne ako pri predošlom výškovom stupni.



Obr. 2. Rozdelenie početnosti sídel okresu Humenné na jednotlivé výškové stupne.

Vo výškovom stupni 251—300 m leží 20 sídel (t. j. 18 %) s 13 416 obyvateľmi. Početná skupina sídel tohto stupňa leží v Papínskej brázde, ostatné sú väčšinou rozptýlené v dolinách vodných tokov.

V stupni medzi 301—350 m je 15 sídel (t. j. 13,6 %) s 12 452 obyvateľmi okresu. Sídla tohto stupňa sú rozptýlené po celom okrese. Ležia v dolinách tokov rozčleňujúcich Vihorlat, Bukovské vrchy a čiastočne v reliéfe Medzilaboreckej a Papínskej brázdy.

Sídla výškového stupňa 351—400 m majú prevažne brázdovú polohu. Väčšina z 13 sídel (t. j. 12 %) so 7298 obyvateľmi leží v pretiahlej Medzilaboreckej brázde. Okrem toho sídla tohto stupňa možno nájsť napr. aj v Sedlickej kotline,

Na výškový stupeň 401—450 m sa viaže 9 sídel (t. j. 8 %) s 3 709 obyvateľmi okresu. Ich poloha je veľmi blízka sídlam predošlého výškového intervalu. Medzilaborecká brázda a Sedlická kotlina sú najvýznamnejšími nositeľmi sídel tohto výškového stupňa.

V intervale 451—500 m leží 6 sídel (t. j. 5,4 %) s 2 999 obyvateľmi. Sídla tohto výškového stupňa ležia celkom v severnej časti okresu, v Laboreckej vrchovine. Ich polohu možno charakterizovať ako hraničnú, sčasti na okrajoch brázd, sčasti v dolinách vrchovinového reliéfu.

V stupňoch 551—600 m a 601—650 m leží už len po jednom sídle. Obe sídla sa nachádzajú v zníženinách eróznodenudačného pôvodu.

K najhustejšie osídleným častiam okresu patria riečne doliny v jeho juhozápadnej časti. Výraznou črtou okresu je vo vyšších výškových intervaloch osídlenie eróznodenudačných brázd. Priemerná výška sídel okresu je 290 m, sídlo okresu má nadmorskú výšku 156 m. V okrese je osídlené výškové rozpätie 500 m.

KOŠICE-VIDIEK¹

Okres Košice-vidiek leží v južnej časti Východoslovenského kraja. Jeho jadro tvorí Košická kotlina so svojim širokým rovinným stupňom a rozsiahlymi pahorkatinami v okrajových častiach. Na V do okresu zasahujú Slanské vrchy, na S Čierna hora a na Z výbežky Volovských vrchov a Slovenského krasu. V okrese je 113 sídel, ktoré ležia vo výškovom rozpätí od 171 do 664 m.

Na najnižšie položený výškový stupeň 151—200 m sa viaže 19 sídel (t. j. 17 %) s 23 486 obyvateľmi. Všetky sídla sa viažu na široké dno Košickej kotliny — Košickú rovinu. Jednotlivé sídla sú najhorejšie zastúpené v rovinnom stupni južne od Medzevskej pahorkatiny a juhovýchodne a južne od Košíc medzi tokom Hornádu a Torusy.

Kotlinový povrch okresu je najhustejšie osídlený vo výškovom intervale 201—250 m, v ktorom sa vyskytuje 43 sídel (t. j. 38 %) s 39 946 obyvateľmi. Sídla tohto výškového stupňa sú rozložené v širokom, západovýchodným smerom prebiehajúcim pruhu v južnej časti kotliny a v koncentrovanej forme v páse severojužného priebehu pozdĺž tokov Torusy a Olšavy. Časť sídel leží ešte v rovinnom stupni, časť už v pahorkatinovom stupni Košickej kotliny.

V stupni 251—300 m je 14 sídel (t. j. 12 %) s 13 477 obyvateľmi. Sídla tohto výškového stupňa ležia v pahorkatinovom stupni. Ich jedna časť tvorí pás

¹ Okres Košice-mesto sme vzhľadom na jeho mestský ráz nepodrobili analýze.

severojužného priebehu v Toryskej pahorkatine. Druhá časť sleduje dolinu Hornádu v Čiernej hore. Sídla tohto výškového stupňa sa ojedinele nachádzajú aj v Medzevskej pahorkatine.

Vo výškovom intervale 301—350 m leží 14 sídel (t. j. 12 %) s 10 270 obyvateľmi. Sídla sú rozdelené na dva výskyty. Jedna časť leží v Toryskej pahorkatine, druhá časť sa sústreďuje do Medzevskej pahorkatiny.

Posledným výškovým intervalom s významnejším výskytom sídel v okrese je stupeň medzi 351—400 m. Patrí mu 13 sídel (t. j. 11 %) s 8886 obyvateľmi. Vzhľadom na celkový ráz povrchu, ktorý klesá od okrajov kotliny do jej stredu, ležia sídla tohto výškového stupňa v okrajových častiach kotliny, na jej styku s horskou obrubou, resp. prechádzajú dolinami do pohorí priľahlých kotline. Tak je to so skupinou sídel pri úpätí Slanských vrchov, ako aj so sídlami na okraji Spišského rudohoria (Volovských vrchov).

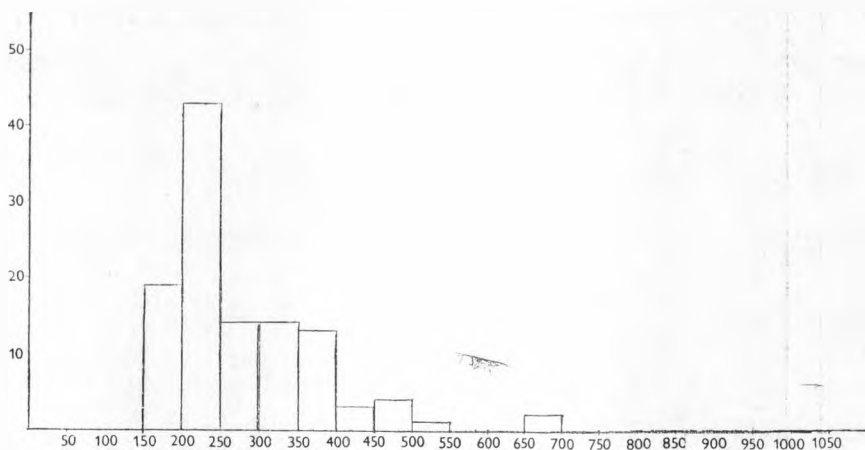
V intervale 401—450 m ležia 3 sídla (t. j. 2,6 %), v intervale 451—500 m 4 sídla (t. j. 3,5 %), spolu majú 3620 obyvateľov. Sídla oboch výškových stupňov ležia rozptýlene v periférnych častiach okresu, čiastočne vo vrchovinovom reliéfe alebo pri styku kotliny s pohorím.

Na interval 501—550 m sa viaže 1 sídlo s 511 obyvateľmi a na interval 651—700 m 2 sídla s 1164 obyvateľmi, ležiace vnútri Volovských vrchov.

Ďaleko najvýznamnejšiu skupinu sídel nesie výškový stupeň 201—250 m. Celkove osídlenie okresu je oveľa hustejšie v jeho centrálnej časti, ktorú tvorí Košická kotlina, ako na okrajoch, kde zasahujú chrbáty stredohorí. Priemerná nadmorská výška sídel okresu je 274, nadmorská výška okresného centra 210 m. V okrese je osídlené výškové rozpätie 493 m.

MICHALOVCE

Okres Michalovce leží vo východnej a juhovýchodnej časti Východoslovenského kraja. Podstatnú časť povrchu okresu zaberá Východoslovenská nížina, tvorená rovinným a pahorkatinovým stupňom. V severnej časti okresu horskú



Obr. 3. Rozdelenie početnosti sídel okresu Košice-vidiek na jednotlivé výškové stupne.

obrubu tvoria nížiny, strmé stránne Vihorlatu. V okrese leží 110 sídel vo výškovom rozpätí od 100 do 456 m.

Najnižšie ležiaci výškový interval 51—100 m nesie iba 2 sídla so 734 obyvateľmi v juhozápadnej časti okresu. Výškový interval 101—150 m so svojimi 83 sídlami (t. j. 75 %) je najhustejšie osídleným výškovým stupňom okresu. Žije v ňom 86 950 obyvateľov. Sídlá tohto výškového stupňa ležia najmä v južnej časti okresu, na povrchu Východoslovenskej roviny. Smerom na S sa z rovinného stupňa dvíhajú nížiny do pahorkatinového stupňa.

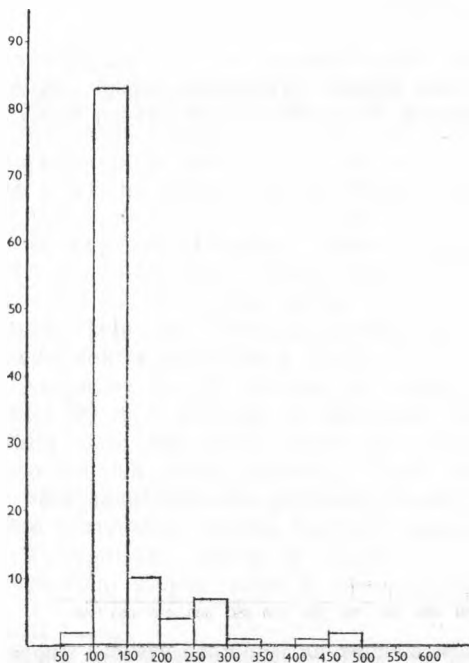
Vo výškovom stupni 151—200 m sa nachádza 10 sídel (t. j. 9 %) so 6670 obyvateľmi. Sídlá tohto výškového stupňa sa viažu už len na členitejší povrch Východoslovenskej pahorkatiny a sčasti ležia na mohutných náplavových kužeľoch pod Vihorlatom.

Obdobnú pozíciu ako sídla predošlej skupiny majú 4 sídla (t. j. 3,6 %) výškového intervalu 201—250 m s 2470 obyvateľmi. Ležia v severovýchodnej časti okresu na styku Východoslovenskej pahorkatiny s Vihorlatom, najmä na náplavových kužeľoch.

Bezprostredne pod strmými stráňami Vihorlatu, v dolinách tokov ústiach z Vihorlatu do Východoslovenskej nížiny, leží 7 sídiel výškového stupňa 251—300 m (t. j. 6 %) so 4577 obyvateľmi.

V stupňoch 301—350 m, 401—450 m a 451—500 m leží po jednom, resp. dvoch sídlach okresu so 648, 488 a 734 obyvateľmi. Ide o sídla, ktoré sa nachádzajú vnútri Vihorlatu.

Osídlenie okresu je pomerne rovnomerné, s výnimkou severnej časti, t. j. stredohorských masívov Vihorlatu. Maximum sídel sa viaže na výškový stu-



Obr. 4. Rozdelenie početnosti sídel okresu Michalovce na jednotlivé výškové stupne.

peň 101—150 m. Priemerná výška všetkých sídel okresu je 147 m, sídlo okresu leží v nadmorskej výške 115 m. V okrese je osídlené výškové rozpätie 380 m.

POPRAD

Okres Poprad leží v severozápadnej časti Východoslovenského kraja. Jeho jadrom je Popradská kotlina ohraničená na S Vysokými a Belianskymi Tatrami, ako aj Spišskou Magurou, na V Levočskými vrchmi a na J Kozími chrbtami. Celkove povrch okresu klesá z obvodových častí do jeho centra — Popradskej kotliny. V okrese je 72 sídel, ktoré ležia vo výškovom rozpätí od 465 do 1355 m.

Najnižšie ležiacemu výškovému stupňu od 451 do 500 m patria 4 sídla (t. j. 5,6 %) s 976 obyvateľmi. Všetky sídla tohto výškového stupňa ležia na severnej hranici okresu v doline Dunajca. K tejto skupine by bolo možné skoro priradiť aj jediné sídlo intervalu 501—550 m s 1149 obyvateľmi.

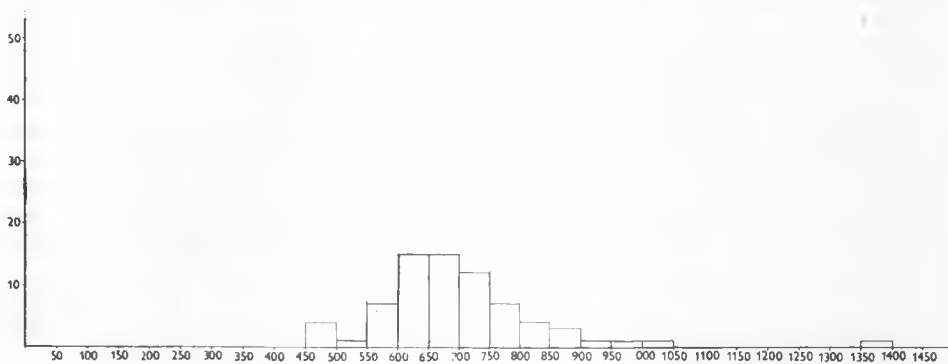
O niečo významnejšie je osídlený výškový stupeň 551—600 m. Leží v ňom 7 sídel (t. j. 16 %) so 6578 obyvateľmi. Väčšia časť sídel tohto stupňa leží v doline Popradu pri severovýchodnom zakončení Popradskej kotliny.

K významne osídleným výškovým stupňom patrí interval medzi 601—650 m s 15 sídlami (t. j. 21 %) s 32 959 obyvateľmi. Sídla tohto výškového stupňa ležia jednak na J okrese v povodí Hornádu a jednak v centrálnej časti Popradskej kotliny na riečnych terasách. Menší výskyt je na S, v dolinách Spišskej Magury.

Obdobne významne je osídlený aj výškový stupeň 651—700 m. Jeho 15 sídel (t. j. 21 %) s 34 025 obyvateľmi leží najmä v centrálnej časti Popradskej kotliny na riečnych akumuláciách.

Na výškový interval 701—750 m sa viaže 12 sídel (t. j. 17 %) s 10 760 obyvateľmi. Sídla tohto výškového stupňa vystupujú už výrazne v pahorkatinovom stupni kotliny, mnohé z nich na glaciáluviálnych akumuláciách. Okrem toho je skupina sídel tiež na obvode alebo vchádza dolinami do Spišskej Magury.

V intervale 751—800 m je 7 sídel (t. j. 10 %) s 13 572 obyvateľmi. Väčšia časť sídel výškového stupňa leží v pahorkatinovom reliéfe Popradskej kotliny. Ojedinelé sú výskyt v dolinách tokov vnútri pohorí.



Obr. 5. Rozdelenie početnosti sídel okresu Poprad na jednotlivé výškové stupne.

Vo výškovom stupni 801—850 m sú 4 sídla (t. j. 5,6 %) so 4253 obyvateľmi. Tieto patria jednak k najvyššie položeným kotlinovým sídlam okresu, jednak na Štrbskom práhu a jednak vo východnej časti kotliny pod Levočskými vrchmi.

Tri sídla intervalu 851—900 m (t. j. 4,2 %) s 5615 obyvateľmi ležia rozptýlené v Podtatranskej brázde, Tatranskom podhorí a pod svahmi Kozích chrbtov.

Vyššie ležiace výškové stupne 901—950 m, 951—1000 m, 1001—1050 m a 1351—1400 m nesú už len po jednom sídle. Ide prevažne o sídla s prevládajúcou rekreačno-turistickou funkciou.

Okres je osídlený pomerne nerovnomerne, čo vyplýva z morfológie jeho povrchu, ktorá dáva najlepšie predpoklady na vznik sídel v Popradskej kotlině. Priemerná výška všetkých sídel okresu je 700 m, sídlo okresu leží v nadmorskej výške 672 m. Osídlené je rozpätie 890 m.

PREŠOV

Okres Prešov leží v strednej časti Východoslovenského kraja. Jeho sídelné jadro tvorí severný výbežok Košickej kotliny, ktorá smerom na SV pokračuje širokým pruhom zníženého reliéfu Spiško-šarišského medzihoria. Na S je kotlinový reliéf ohraničený stráňami Čergova a výbežkami Ondavskej vrchoviny. Na Z ležia Bachureň, Šarišská vrchovina a časť Braniska, na V Beskydské predhorie a Slanské vrchy. Reliéf celkove klesá z okrajových častí do kotlinových a brázdových oblastí, ktorými pretekajú tiež hlavné vodné toky. V okrese je 137 sídel vo výškovom rozpätí od 210 do 703.

Najnižšie ležiaci výškový stupeň je časťou výbežku Košickej kotliny. Leží v ňom 12 sídel (t. j. 9 %) so 64 959 obyvateľmi, najmä na nivách a nívnych terasách Torysy.

Vo výškovom intervale 251—300 m je tiež 12 sídel (t. j. 9 %) s 15 228 obyvateľmi. Najviac sídel tohto výškového stupňa je vo východnej časti okresu, v doline Sekčova a jeho prítokov, kde ležia tiež na nívnych a nízkych akumuláciách. Podobnú polohu majú i ostatné sídla ležiace v tomto výškovom stupni.

Najväčší počet sídel — 26 (t. j. 18 %) s 21 958 obyvateľmi leží vo výškovom intervale 301—350 m. Tiahu sa v dvoch skoro súvislých pruhoch z J na S. Väčšina sídel tohto výškového stupňa sa tiahne dolinou Svinky a Malej Svinky v Šarišskej vrchovine a prenikajú do doliny Torysy v juhovýchodnej časti Spiško-šarišského medzihoria. Menšia časť sídel tohto stupňa leží vo východnej časti okresu, mnohé z nich na mladých náplavových kužeľoch.

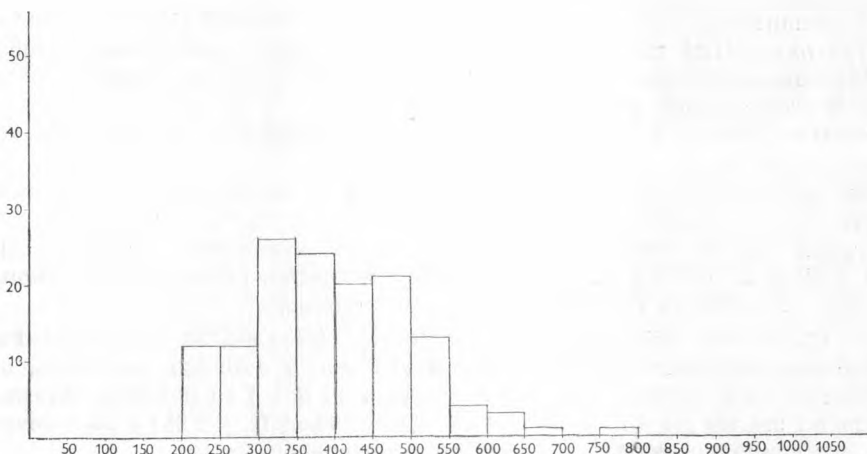
Významne osídlený je aj výškový stupeň 351—400 m. Je v ňom 24 sídel (t. j. 17 %) so 16 355 obyvateľmi. Sídla tohto intervalu ležia v doline Svinky a jej prítokov v Šarišskej vrchovine, v doline Torysy v Spiško-šarišskom medzihorí, v Beskydskom podhorí a na kužeľoch pod Slanskými vrchmi. Vzhľadom na ráz povrchu v južnej a východnej časti okresu sa dostávajú už viac do jeho okrajových častí. Len na S ležia v centrálnej časti Spiško-šarišského medzihoria.

Na výškový stupeň 401—450 m sa koncentruje 20 sídel (t. j. 15 %) so 14 894 obyvateľmi. Sídla tohto výškového stupňa majú veľmi podobnú polohu ako sídla predošlého stupňa.

Sídla výškového stupňa 451—500 m — 21 (t. j. 15 %) s 13 146 obyvateľmi,

tvoria v podstate skoro súvislý pruh, tiahnúci sa po vonkajšej strane osídleného územia okresu. Ich prevažná väčšina sa viaže na doliny vodných tokov, v kotlinovom, brázdovom, alebo vrchovinovom reliéfe.

Vo výškovom stupni 501—550 m leží 13 sídel (t. j. 9 %) s 10 096 obyvateľmi. Sídla tohto výškového stupňa vystupujú v južnej časti okresu vo vrchovinovom reliéfe Šarišskej vrchoviny. Na S kotliny lemujú svahy Čergova na jeho styku so Spišsko-šarišským medzihorím.



Obr. 6. Rozdelenie početnosti sídel okresu Prešov na jednotlivé výškové stupne.

Výškový stupeň 551—600 m so 4 sídlami (t. j. 3 %) s 2141 obyvateľmi, podobne ako stupeň 601—650 m s 3 sídlami (t. j. 2 %) s 1073 obyvateľmi, sú pre osídlenie okresu málo významné. Ich sídla zasahujú už čiastočne do reliéfu stredohorí na obvode okresu.

V intervale 651—700 m leží jedno sídlo s 589 obyvateľmi, podobne ako v intervale 750—800 m so 120 obyvateľmi.

Okres je osídlený pomerne rovnomerne, s výnimkou pomerne úzkych pruhov stredohorského reliéfu na jeho obvode. Priemerná nadmorská výška sídel okresu je 396 m. Nadmorská výška centra okresu je 250 m. V okrese je osídlené výškové rozpätie 493 m.

ROŽŇAVA

Okres Rožňava leží v juhozápadnej časti Východoslovenského kraja. V južnej a juhovýchodnej časti je osídlená najmä Rožňavská kotlina, severný výbežok Rimavskej kotliny a Turriansky výbežok Košickej kotliny. Zvyšok povrchu okresu tvoria vypuklé morfológické jednotky, na J Slovenský kras, v strednej časti najmä Revúcka vrchovina, na S Stolické a Volovské vrchy, čiastočne Spišsko-gemerský kras. V okrese je 83 sídel vo výškovom rozpätí od 201 do 793.

Významne osídlený je najnižšie ležiaci výškový stupeň 201—250 m. Leží v ňom 17 sídel (t. j. 20 %) s 12 867 obyvateľmi. Patria sem predovšetkým sídla ležiace v severnom, pahorkatinovom výbežku Rimavskej kotliny v dolinách Muráňa a Slanej. Menší výskyt sídel tohto výškového stupňa je vo výbežku Košickej kotliny.

Na výškový interval 251—300 m sa koncentruje 12 sídel (t. j. 14 %) s 11 389 obyvateľmi. Ich väčšina sa sústreďuje do doliny Muráňa, resp. jeho prítokov a do doliny Štítnika v Revúckej vrchovine. Sídla tohto výškového stupňa sú aj v Rožňavskej kotline.

Významne osídlený je tiež stupeň 301—350 m. Jeho 17 sídel (t. j. 20 %) so 17 778 obyvateľmi má výrazne lineárne usporiadanie, podmienené priebehom najvýznamnejších dolín tokov — Muráňa, Slanej — a ich prítokov, rozčleňujúcich vrchovinový reliéf strednej časti okresu.

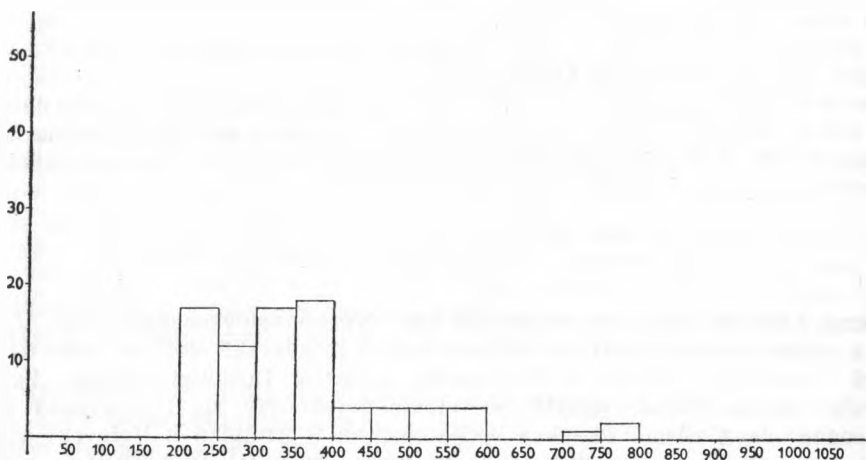
Najviac sídel — 18 (t. j. 22 %) s 25 670 obyvateľmi sa nachádza vo výškovom stupni 351—400 m. Sídla tohto výškového stupňa ležia najmä v pahorkatinovom reliéfe Rožňavskej kotliny, nachádzajú sa však aj v strednej časti okresu.

Vyššie ležiace výškové stupne sú už menej významne osídlené. V stupni 401—450 m sú 4 sídla (t. j. 5 %) s 2734 obyvateľmi. Ležia — s výnimkou jedného — v dolinách vrchovín strednej časti okresu,

Na stupeň 451—500 m sa viažu 4 sídla (t. j. 5 %) s 5788 obyvateľmi. Podobne ako v predošlom stupni vystupujú väčšinou v dolinách stredohorí, avšak vzhľadom na ráz povrchu klesajúci v okrese od S k J sú položené severnejšie. Obdobnú polohu majú aj 4 sídla stupňa 501—550 m (t. j. 5 %) s 2063 obyvateľmi — s výnimkou jedného — ležiaceho v Slovenskom krase.

Vo výškovom stupni 551—600 m ležia tiež 4 sídla (t. j. 5 %) s 2631 obyvateľmi. Ich polovica má polohu podobnú sídlam predošlých stupňov, druhá polovica leží v Slovenskom krase.

K najvyššie ležiacim sídlam okresu patrí jedno sídlo s 301 obyvateľmi



Obr. 7. Rozdelenie početnosti sídel okresu Rožňava na jednotlivé výškové stupne.

v stupni 701—750 m a dve sídla s 933 obyvateľmi, ležiace celkom na S okrese v Spišsko-gemerskom krase.

Sídla okresu sú rozložené pomerne nerovnomerne. Ich lokalizácia v plnej miere odráža priaznivejšie podmienky kotlin a širších riečnych dolín v porovnaní so stráňami stredohorí, krasovými planinami, resp. úzkymi dolinami. Priemerná výška sídel okresu je 361 m, nadmorská výška sídla okresu je 391 m. V okrese je osídlené výškové rozpätie 592 m.

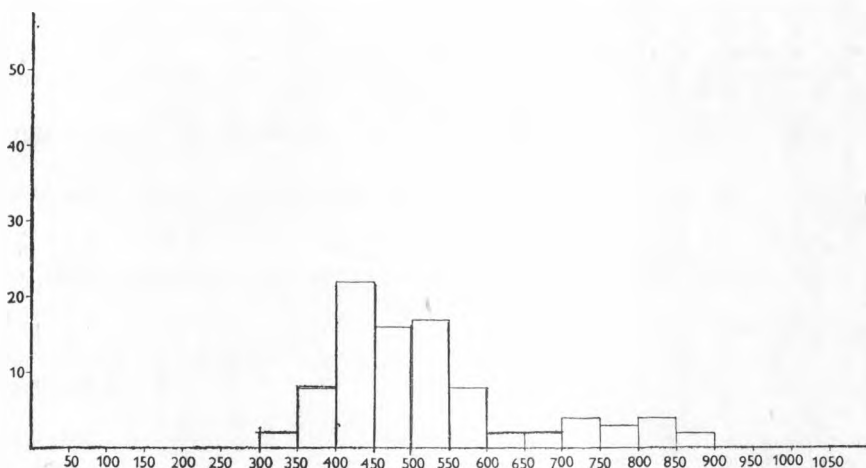
SPIŠSKÁ NOVÁ VES

Okres Spišská Nová Ves leží v strednej a západnej časti Východoslovenského kraja. Jeho jadrom je Hornádska kotlina, na S ohraničená Levočskými vrchmi, na V stráňami Braniska a na J Volovskými vrchmi a Slovenským rajom. V okrese je 90 sídel vo výškovom rozpätí od 330 do 884 m.

Najnižšie ležiaci výškový stupeň 301—350 m nesie len 2 sídla s 3 998 obyvateľmi. V intervale 351—400 m je 8 sídel (t. j. 9 %) s 20 883 obyvateľmi. Väčšia časť sídel tohto výškového stupňa leží v nive Hornádu. Menšia časť sídel je v dolinách prítokov Hornádu, pomerne hlboko vnútri Volovských vrchov.

Najvýznamnejšie osídlený je výškový stupeň 401—450 m. Nachádza sa v ňom 22 sídel (t. j. 24 %) s 25 001 obyvateľmi. S výnimkou niektorých sídel, ktoré ležia vnútri Volovských vrchov, prevažná časť sídel sa koncentruje v centrálnej časti Hornádskej kotliny a prechádza naprieč kotlinou až do čiastkovej Podhradskej kotliny.

Vo výškovom intervale 451—500 m je 16 sídel (t. j. 18 %) s 34 811 obyvateľmi. Sídla tohto výškového stupňa sa obdobne ako v predošlej skupine koncentrujú najmä na centrálnu časť Hornádskej kotliny, pričom sa osídlenie celkove vyhýba vyššej pahorkatine na flyšových pieskovočoch uprostred kotli-



Obr. 8. Rozdelenie počtosti sídel okresu Spišská Nová Ves na jednotlivé výškové stupne.

ny, ale skôr sa viaže k doline Hornádu alebo k čiastkovej Podhradskej kotline.

Na interval 501—550 m sa viaže 17 sídel (t. j. 19 %) so 17 950 obyvateľmi. Sídla tohto výškového stupňa ležia v západnej časti Hornádskej kotliny, kde tvoria súvislý pruh v pahorkatinovom reliéfe. Ich druhým výskytom sú západné úpätie Braniska a priľahlá kotlinová pahorkatina. Dolinami tokov sídla tohto výškového stupňa zasahujú hlboko do vnútra Volovských vrchov.

Vo výškovom stupni 551—600 m sa nachádza 8 sídel (t. j. 9 %) s 15 633 obyvateľmi. Ich prevažná väčšina leží v pahorkatinovom reliéfe v severnej časti Hornádskej kotliny, kde sledujú v podstate styk Levočských vrchov s kotlinou.

Stupne 601—650 m a 651—700 m nesú po 2 sídla s 1482 a 1010 obyvateľmi. Z hľadiska osídlenia sú pomerne málo významné. Výškový stupeň 701—750 m nesie 4 sídla (t. j. 4 %) s 3228 obyvateľmi. Všetky sídla ležia už v málo osídlenej periférnej časti okresu, najmä v dolinách Volovských vrchov, resp. jedno sídlo v Levočských vrchoch.

Obdobné pomery sú v 3 sídlach výškových stupňov 751—800 m, v 4 sídlach medzi 801—850 m a v 2 sídlach medzi 851—900 m.

Osídlené jadro okresu leží v Hornádskej kotline, kde jednotlivé sídla vystupujú z nívných a nízkych akumulácií vodných tokov na vyššie položené terasy a sčasti na eróznodenudačný reliéf. Južná časť okresu budovaná Volovskými vrchmi je osídlená oveľa redšie, ale aj v nej sídla prenikajú pozdĺž dolín vodných tokov hlboko do pohoria. Priemerná výška sídel okresu je 525 m, nadmorská výška okresu sídla okresu 470 m. V okrese je osídlené výškové rozpätie 554 m.

STARÁ LUBOVŇA

Okres Stará Lubovňa leží v severnej časti Východoslovenského kraja. Jeho jadro tvoria Lubovnianska kotlina a dolina Popradu. Na S od doliny Popradu sa rozprestierajú Lubovnianska vrchovina, Pieniny a Spišská Magura. Na J od doliny Popradu ležia Levočské vrchy. Celkove sa povrch okresu zo S a J znižuje do doliny Popradu. V okrese je 44 sídel, ktoré ležia vo výškovom rozpätí od 345 do 679 m.

Vo výškových stupňoch 301—350 m a 351—400 m leží po jednom sídle so 439, resp. 900 obyvateľmi. Veľmi riedko je osídlený aj interval 401—450 m, v ktorom ležia 2 sídla (t. j. 4,5 %) s 1349 obyvateľmi v doline Popradu na československo-poľských hraniciach.

Na výškový stupeň 451—500 m sa viaže 6 sídel (t. j. 14 %) s 5110 obyvateľmi. Ich polovica sa koncentruje na eróznodenudačný brázdrový reliéf, ostatné ležia rozptýlené v dolinách vodných tokov.

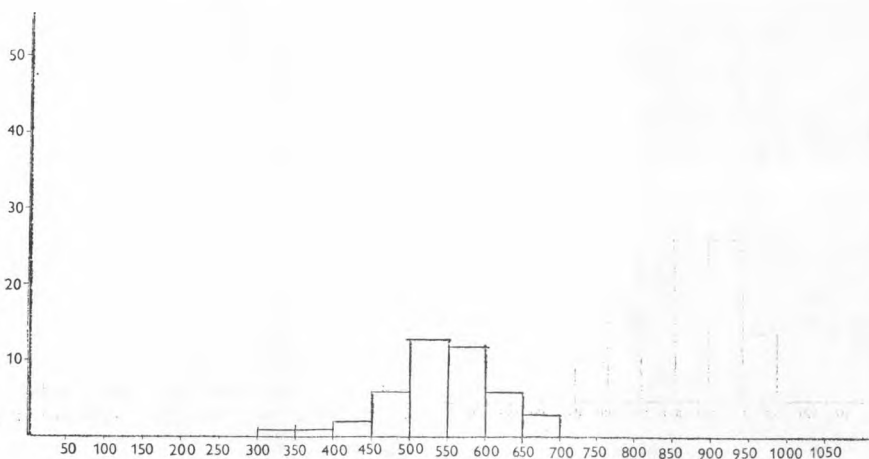
Najväčší počet sídel okresu — 13 (t. j. 29 %) s 12 716 obyvateľmi leží vo výškovom stupni od 501 do 550 m. Sídla tohto výškového stupňa sa tiahnu v centrálnej časti okresu od V smerom na Z. Všetky ležia v Spišsko-šarišskom medzihorí, najmä v doline Popradu.

Významne osídlený je aj interval 551—600 m, v ktorom sa koncentruje 12 sídel (t. j. 27 %) s 12 838 obyvateľmi. Časť sídel sa tiahne v doline Popradu, časť však vybieha proti prúdu vodných tokov dolinami do Levočských vrchov, Spišskej Magury a Lubovnianskej vrchoviny.

Sídla výškového stupňa 601—650 m — 6 (t. j. 14 %) s 3525 obyvateľmi ležia už mimo zníženej centrálnej časti okresu. Viazu sa na doliny vodných tokov pretínajúcich stredohoria ležiace na obvode okresu.

Vo výškovom stupni 651—700 m ležia 3 sídla (t. j. 7 %) s 2133 obyvateľmi. Všetky sú v periférnych častiach okresu uprostred vrchovinového reliéfu.

Najhustejšie je v okrese osídlená dolina Popradu a Spišsko-šariškého me-



Obr. 9. Rozdelenie početnosti sídel okresu Stará Ľubovňa na jednotlivé výškové stupne.

dzihoria. Smerom na J a S do doliny Popradu všeobecne sídel ubúda. Priemerná nadmorská výška všetkých sídel okresu je 546 m a nadmorská výška sídla okresu je 548 m. V okrese je osídlené výškové rozpätie 334 m.

SVIDNÍK

Okres Svidník leží v severnej časti Východoslovenského kraja. Rozprestiera sa v Ondavskej a Laboreckej vrchovine. Jeho jadro tvoria pásy zníženého reliéfu v brázdach, ktoré sa vytvorili na menej odolných horninách. Celkový sklon povrchu smeruje zo S na J. V okrese je 99 sídel vo výškovom rozpätí od 170 do 463 m.

V najnižšie ležiacom výškovom stupni 151—200 m leží 10 sídel (t. j. 10 %) so 4185 obyvateľmi. Sídla tohto výškového stupňa sa viažu prevažne na južnú časť Stropkovskej brázdy.

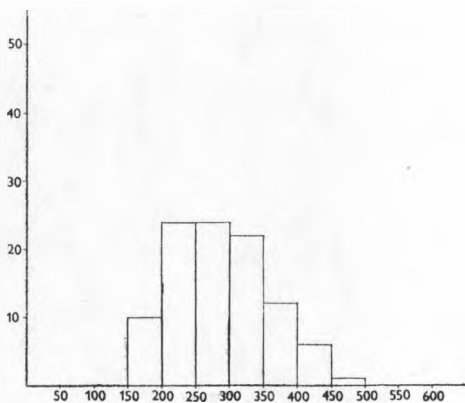
Hojne osídlený je interval 201—250 m, v ktorom sa nachádza 24 sídel (t. j. 24 %) s 15 498 obyvateľmi. Podobne ako sídla predošlej výškovej triedy aj sídla tohto intervalu ležia v pásoch so zníženým povrchom. Najviac sídel sa vyskytuje v Stropkovskej brázde, často na riečnych terasách.

Významné je osídlenie výškového intervalu 251—300 m s 24 sídlami (t. j. 24 %) so 7823 obyvateľmi. Sídla tohto výškového stupňa majú brázdovú polo-

hu, avšak naznačujú už, vďaka svojej väčšej nadmorskej výške, ústup z centrálnej časti okresu smerom na Z a V, resp. na S do Mirošovskej brázdy.

Husto osídlený je ešte aj výškový stupeň 301—350 m, v ktorom je 22 sídel (t. j. 24 %) so 6648 obyvateľmi. Všetky sídla tohto intervalu sa tiahnu polkruhovitým oblúkom severnou časťou okresu. Väčšinou ležia v dolinách, ktoré sú výbežkami zo širších brázd, medzi chrbátý vrchovinového reliéfu.

Na stupeň 351—400 m sa viaže 12 sídel (t. j. 12 %) s 2696 obyvateľmi. Všet-



Obr. 10. Rozdelenie početnosti sídel okresu Svidník na jednotlivé výškové stupne.

ky sídla tohto výškového stupňa ležia v dolinách tokov severnej časti Ondavskej a Laboreckej vrchoviny.

Velmi podobnú polohu má väčšia časť sídel výškového stupňa 401—450 m — 6 (t. j. 6 %) s 1028 obyvateľmi. Vo výškovom intervale 451—500 m leží vo vrchovinovom reliéfe jedno sídlo so 69 obyvateľmi.

Okres je osídlený pomerne rovnomerne, vďaka svojmu povrchu, v ktorom sa skoro pravidelne striedajú neosídlené chrbáty a medzi nimi ležiace osídlené zníženy riečnych dolín a eróznodenudačných brázd. Priemerná nadmorská výška všetkých sídel okresu je 290 m. Nadmorská výška centra okresu je 220 m. V okrese je osídlené výškové rozpätie 293 m.

TREBIŠOV

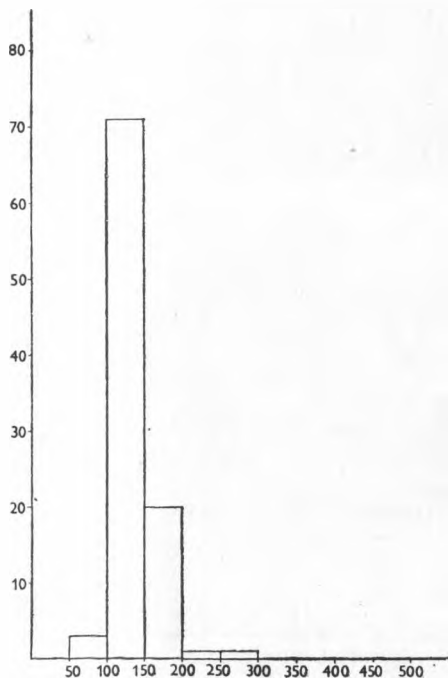
Okres Trebišov leží v juhovýchodnej časti Východoslovenského kraja. Prevažnú časť jeho povrchu tvorí Východoslovenská rovina, ktorá sa v západnej časti dvíha do Východoslovenskej pahorkatiny, nešírokého pásu Zemplínskych vrchov a malého výbežku Slanských vrchov. V okrese leží 96 sídel vo výškovom rozpätí od 98 do 252.

Najnižšie ležiaci výškový stupeň 51—100 m s 3 sídlami (t. j. 3 %) s 2806 obyvateľmi je osídlený skoro bezvýznamne.

Najväčší počet sídel okresu — 71 (t. j. 74 %) s 92 703 obyvateľmi leží vo výškovom stupni 101—150 m. Značná časť sídel tohto výškového stupňa leží v mladej, poklesávajúcej akumuláčnej riečnej rovine. Veľmi zriedkavý je vý-

skyt na nízkej terase. Niektoré sídla roviny ležia tiež na mladých pieskových presypoch.

Vo výškovom intervale 151—200 m sa nachádza 20 sídel (t. j. 21 %) s 15 697 obyvateľmi. Veľa sídel v tomto výškovom stupni leží v pahorkatinovom stupni nížiny na náplavových kuželoch tokov stekajúcich zo Slanských vrchov a čiastočne na plochých chrbátoch pahorkatiny. Vo forme kruhu lemujú sídla tohto stupňa okraje Zemplánskych vrchov.



Obr. 11. Rozdelenie početnosti sídel okresu Trebišov na jednotlivé výškové stupne.

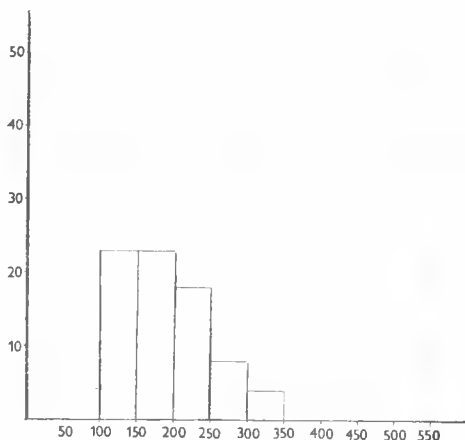
Vo výškovom stupni 201—250 m leží jedno sídlo s 1271 obyvateľmi, podobne ako v intervale 251—300 m jedno sídlo so 758 obyvateľmi. Obe tieto sídla ležia pod svahmi Slanských vrchov.

Okres je osídlený pomerne rovnomerne na celej ploche. Priemerná výška všetkých sídel okresu je 129 m. Sídlu okresu leží vo výške 154 m.

VRANOV NAD TOPLOU

Okres Vranov nad Topľou leží vo východnej časti Východoslovenského kraja. Jeho povrch klesá celkovo od S na J. Povrch južnej časti okresu tvorí výbežok Východoslovenskej roviny, ktorý sa postupne cez Východoslovenskú pahorkatinu smerom na S dvíha do Beskydského predhoria a Ondavskej vrchoviny. V západnej časti okresu jeho povrch budujú východné svahy Slanských vrchov. V okrese leží 76 sídel vo výškovom rozpätí od 120 do 340 m.

Obr. 12. Rozdelenie početnosti sídel okresu Vranov nad Topľou na jednotlivé výškové stupne.



Vo výškovom stupni 101—150 m leží 23 sídel (t. j. 30 %) s 31 947 obyvateľmi. Veľká časť týchto sídel leží ešte na mladej akumuláčnej rovine, niektoré z nich vybiehajú dolinami Tople a Ondavy do Východoslovenskej pahorkatiny.

Sídla výškového stupňa 151—200 m — 23 (t. j. 30 %) so 17 366 obyvateľmi sú typickými sídlami pahorkatinového stupňa. Pod Slanskými vrchmi leží ich väčšina na sústave náplavových kužeľov, vo východnej časti okresu, v Beskydskom predhorí a v Ondavskej vrchovine sú v dolinách medzi plochými chrábtami.

Na výškový interval 201—250 m sa viaže 18 sídel (t. j. 24 %) so 6128 oby-

Tab. 1. Vzťah sídel Východoslovenského kraja k nadmorským výškam

	51—100	101—150	151—200	201—250	251—300	301—350	351—400	401—450	451—500
Bardejov	—	—	9	22	9	10	17	13	10
Humenné	—	2	24	19	20	15	13	9	6
Košice-vidiek	—	—	19	43	14	14	13	3	4
Michalovce	2	83	10	4	7	1	—	1	2
Poprad	—	—	—	—	—	—	—	—	4
Prešov	—	—	—	12	12	26	24	20	21
Rožňava	—	—	—	17	12	17	18	4	4
Spišská Nová Ves	—	—	—	—	—	2	8	22	16
Stará Ľubovňa	—	—	—	—	—	1	1	2	6
Svidník	—	—	10	24	24	22	12	6	1
Trebišov	3	71	20	1	1	—	—	—	—
Vranov nad Topľou	—	23	23	18	8	4	—	—	—
Východoslovenský kraj	5 0,44 %	179 15,90 %	115 10,21 %	160 14,21 %	107 9,50 %	112 9,96 %	106 9,42 %	80 7,10 %	74 6,58 %

pokračovanie tab. 1

	501—550	551—600	601—650	651—700	701—750	751—800	801—850	851—900	901—950
Bardejov	4	1	1						
Humenné	—	1	1						
Košice-vidiek	1	—	—	2					
Michalovce									
Poprad	1	7	15	15	12	7	4	3	1
Prešov	13	4	3	1	—	1			
Rožňava	4	4	—	—	1	2			
Spišská Nová Ves	17	8	2	2	4	3	4	2	
Stará Lubovňa	13	12	6	3					
Svidník									
Trebišov									
Vranov nad Topľou									
Východoslovenský kraj	53 4,72 %	37 3,28 %	28 2,48 %	23 2,05 %	17 1,52 %	13 1,15 %	8 0,72 %	5 0,44 %	1 0,08 %

vateľmi. Najhojnejšie sa sídla tohto výškového stupňa vyskytujú v severovýchodnom cípe okresu v riečnych dolinách pretínajúcich Ondavskú vrchovinu.

Vo výškovom intervale 251—300 m je 8 sídel (t. j. 10 %) so 4469 obyvateľmi. Pre väčšinu sídel je typickou poloha na náplavových kuželoch vybiehajúcich do doliny Tople zo Slanských vrchov.

Najvyšší osídlený výškový stupeň nesie vo výškach 301—350 m 4 sídla (t. j.

dokončenie tab. 1

	951—1000	1001—1050	1051—1100	1101—1150	1151—1200	1201—1250	1251—1300	1301—1350	1351—1400	
Bardejov										96
Humenné										110
Košice-vidiek										113
Michalovce										110
Poprad	1	1								72
Prešov										137
Rožňava										83
Spišská Nová Ves										90
Stará Lubovňa										44
Svidník										99
Trebišov										96
Vranov nad Topľou										76
Východoslovenský kraj	1 0,08 %	1 0,08 %	—	—	—	—	—	—	1 0,08 %	1126 100 %

Tab. 2. Vzťah obyvateľov Východoslovenského kraja k nadmorským výškam

	51—100	101—150	151—200	201—250	251—300	301—350	351—400	401—450	451—500
Bardejov	—	—	4 105	10 608	19 436	7 936	8 840	6 817	4 856
Humenné	—	1 333	33 949	22 389	13 416	12 452	7 298	3 709	2 999
Košice-vidiek	—	—	23 486	39 946	13 477	10 270	8 886	1 193	2 067
Michalovce	734	86 950	6 670	2 470	4 577	648	—	488	734
Poprad	—	—	—	—	—	—	—	—	976
Prešov	—	—	—	64 959	15 228	21 958	16 355	14 894	13 146
Rožňava	—	—	—	12 867	11 389	17 778	25 670	2 734	5 788
Spišská Nová Ves	—	—	—	—	—	3 998	20 883	25 001	34 811
Stará Ľubovňa	—	—	—	—	—	439	900	1 349	5 110
Svidník	—	—	4 185	15 498	7 823	6 648	2 696	1 028	—
Trebišov	2806	92 703	15 697	1 271	758	—	—	—	—
Vranov nad Topľou	—	31 947	17 366	6 128	4 469	1 898	—	—	69
Východoslovenský kraj	3540 0,32 %	212 933 19,24 %	105 458 9,53 %	176 136 15,92 %	90 573 8,19 %	84 025 7,59 %	91 528 8,28 %	57 213 5,17 %	70 556 6,38 %

5 %) s 1898 obyvateľmi. Sídla tohto výškového stupňa ležia roztratené v periférnych častiach okresu, uprostred vrchovinového reliéfu.

Okres je osídlený pomerne rovnomerne. Jeho sídelnú os tvorí výbežok Východoslovenskej roviny, ktorý sa smerom na S rozvetvuje do dolín Tople a Ondavy. Priemerná nadmorská výška okresu je 192 m. Sídlo okresu leží vo výške 132 m. V okrese je osídlené výškové rozpätie 220 m.

pokračovanie tab. 2

	501—550	551—600	601—650	651—700	701—750	751—800	801—850	851—900	901—950
Bardejov	1 331	152	109	—	—	—	—	—	—
Humenné	—	275	—	—	—	—	—	—	—
Košice-vidiek	511	—	—	1 164	—	—	—	—	—
Michalovce	—	—	—	—	—	—	—	—	—
Poprad	1 499	6 578	32 959	34 025	10 760	13 572	4 253	5 615	2 064
Prešov	10 096	2 141	1 073	589	—	120	—	—	—
Rožňava	2 063	2 631	—	—	301	933	—	—	—
Spišská Nová Ves	17 950	15 633	1 482	1 010	3 228	1 722	2 302	734	—
Stará Ľubovňa	12 716	12 838	3 525	2 133	—	—	—	—	—
Svidník	—	—	—	—	—	—	—	—	—
Trebišov	—	—	—	—	—	—	—	—	—
Vranov nad Topľou	—	—	—	—	—	—	—	—	—
Východoslovenský kraj	46 166 4,18 %	40 248 3,64 %	39 148 3,54 %	38 921 3,52 %	14 289 1,29 %	16 347 1,48 %	6 555 0,59 %	6 349 0,58 %	2 064 0,18 %

	951—1000	1001—1050	1051—1100	1101—1150	1151—1200	1201—1250	1251—1300	1301—1350	1351—1400	
Bardejov										64 190
Humenné										97 820
Košice-vidiek										101 000
Michalovce										103 271
Poprad	29	3 244							942	116 516
Prešov										160 559
Rožňava										82 154
Spišská Nová Ves										128 754
Stará Lubovňa										39 010
Svidník										37 947
Trebišov										113 235
Vranov nad Topľou										61 808
Východoslovenský kraj	29 0,002 %	3 244 0,29 %	— —	— —	— —	— —	— —	— —	942 0,088 %	1 106 264 100 %

ZÁVER

Analýza výškovej polohy jednotlivých sídel Východoslovenského kraja ukazuje, že najviac sídel sa koncentruje na výškový stupeň 101—150 m, v ktorom leží 179 sídel. Len o málo významnejší je výškový interval 201—250 m, v ktorom sa nachádza 160 sídel kraja. Analogicky sa prejavujú veľmi významne tieto dva stupne aj čo do počtu obyvateľov. Vo výškovom stupni 101—150 m žije 212 933 obyvateľov, vo výškovom stupni 201—250 m 176 136 obyvateľov kraja. V oboch uvedených výškových stupňoch leží spolu viac ako 30 % všetkých sídel kraja, v ktorých žije vyše 37 % obyvateľov Východoslovenského kraja.

Skutočnosť, že na tieto dva výškové stupne sa viaže skoro tretina sídel a viac ako tretina obyvateľstva Východoslovenského kraja, hovorí o ich značnej dôležitosti aj vo výškove najčlenitejšom kraji Slovenska a o významných vzťahoch medzi sídlami a reliéfom, reprezentovaným v našom prípade nadmorskými výškami.

LITERATÚRA

1. Činčura, J.: Vzťah sídel Západodoslovenského kraja k nadmorským výškam povrchu. Geogr. Čas., 28, 4, 1976, 292—309. — 2. Činčura, J.: Vzťah sídel Stredoslovenského kraja k nadmorským výškam povrchu. Geogr. Čas., 29, 2, 1977, 113—131. — 3. Karniš, J., Kvitkovič, J.: Prehľad geomorfologických pomerov Východného Slovenska. Geogr. Práce, 1, 1, 1970, 1—220. — 4. Mazúr, E., Lukniš, M.: Regionálne geomorfologické členenie Slovenskej socialistickej republiky. Geogr. Čas., 30, 2, 1978, 101—125.

ОТНОШЕНИЕ НАСЕЛЕННЫХ ПУНКТОВ ВОСТОЧНОСЛОВАЦКОЙ ОБЛАСТИ К АБСОЛЮТНЫМ ВЫСОТАМ

Восточнословацкая область, по сравнению с Средне- и Западнословацкой областью является в пределах Словакии наиболее расчлененной в высотном отношении. На ее территории находится наиболее высокорасположенная (2655 м) и наиболее низкорасположенная (94 м н. у. м.) точка Словакии.

В ландшафте Восточной Словакии, таким образом, наиболее выразительно проявляется высотная расчлененность поверхности как отражение совокупности свойств рельефа.

Что касается абсолютных высот, отдельные районы Восточнословацкой области в значительной степени отличаются друг от друга. Отражением этой действительности является разное размещение населенных пунктов отдельных районов по ступеням абсолютных высот, являющееся предметом настоящей статьи.

Анализ высотного расположения отдельных населенных пунктов Восточнословацкой области свидетельствует о том, что максимум населенных пунктов концентрируется в интервале высот 101—150 м (1179 населенных пунктов). Лучь не намного этому интервалу уступает высотный интервал 201—250 м, в котором размещено 160 населенных пунктов. Эти два интервала высот ведут себя аналогично и в отношении количества населения. В интервале 101—150 м проживает 212 933 жителей, в интервале 201—250 м проживает 176 136 жителей. К этим интервалам относится более 30 % всех населенных пунктов области и проживает в них 37 % населения Восточнословацкой области.

Факт, что к этим двум интервалам высот относится почти одна треть населенных пунктов и более одной трети населения Восточнословацкой области, свидетельствует об их важной роли в этой, в высотном отношении, наиболее расчлененной области Словакии, а также о важных связях между населенными пунктами и рельефом, представленным в данном случае абсолютными высотами.

Рис. 1. Распределение численности населенных пунктов района Бардеев по отдельным высотным ступеням.

Рис. 2. Распределение численности населенных пунктов района Гуменне по отдельным высотным ступеням.

Рис. 3. Распределение численности населенных пунктов района Кошице — окрестности по отдельным высотным ступеням.

Рис. 4. Распределение численности населенных пунктов района Михаловце по отдельным высотным ступеням.

Рис. 5. Распределение численности населенных пунктов района Попрад по отдельным высотным ступеням.

Рис. 6. Распределение численности населенных пунктов района Прешов по отдельным высотным ступеням.

Рис. 7. Распределение численности населенных пунктов района Рожнява по отдельным высотным ступеням.

Рис. 8. Распределение численности населенных пунктов района Спишска Нова Вес по отдельным высотным ступеням.

Рис. 9. Распределение численности населенных пунктов района Стара Любовня по отдельным высотным ступеням.

Рис. 10. Распределение численности населенных пунктов района Свидник по отдельным высотным ступеням.

Рис. 11. Распределение численности населенных пунктов района Требишов по отдельным высотным ступеням.

Рис. 12. Распределение численности населенных пунктов района Вранов над Топлей по отдельным высотным ступеням.

Табл. 1. Отношение населенных пунктов Восточнословацкой области к абсолютным высотам.

Табл. 2. Отношение населения Восточнословацкой области к абсолютным высотам.

Перевод: Л. Правдова

Juraj Činčuga

RELATION BETWEEN THE SETTLEMENTS IN THE EAST SLOVAKIAN REGION AND THE SURFACE HEIGHTS ABOVE SEA LEVEL

The East Slovakian Region is in comparison with the West-Slovakian and Middle-Slovakian Regions, as to the height, the most dissected part of Slovakia. The highest (2655 m) as well as the lowest (94 m above sea level) points lying in Slovakia are situated in its territory.

In the landscape of eastern Slovakia thus the height gradation of surface manifests itself most expressively as a reflection of the set of relief properties.

The individual districts of the East Slovakian Region differ from each other considerably by their heights above sea level. A reflection of this fact is also a different localization of settlements in the individual districts in different height degrees, the analysis of which is the subject of this contribution.

The analysis of height position of the individual settlements in the East Slovakian Region indicates that the most settlements are concentrated to the height degree 101—150 m, in which 179 settlements are situated. Only some less significant is the height degree 201—250 m, in which 160 settlements are situated. Both these degrees manifest themselves analogically also as to the population number. In the height degree 101—150 m are 212 933 population, in the height degree 201—250 m in turn 176 136 population of the region. In both the height degrees mentioned more than 30 per cent of the settlements of region are situated and above 37 per cent of the population of the East Slovakian Region live here.

The fact that nearly one third of the settlements and more than one third of population of the East Slovakian Region are bound to both these height degrees speaks about their considerable significance even in the most dissected region of Slovakia as to the height as well as about significant relations between the settlements and relief represented in this case by the heights above sea level.

Fig. 1. Distribution of the number rate of settlements in the district of Bardejov by the individual height degrees.

Fig. 2. Distribution of the number rate of settlements in the district of Humenné by the individual height degrees.

- Fig. 3. Distribution of the number rate of settlements in the district of Košice-vidiek by the individual height degrees.
- Fig. 4. Distribution of the number rate of settlements in the district of Michalovce by the individual height degrees.
- Fig. 5. Distribution of the number rate of settlements in the district of Poprad by the individual height degrees.
- Fig. 6. Distribution of the number rate of settlements in the district of Prešov by the individual height degrees.
- Fig. 7. Distribution of the number rate of settlements in the district by the individual height degrees.
- Fig. 8. Distribution of the number rate of settlements in the district of Spišská Nová Ves by the individual height degrees.
- Fig. 9. Distribution of the number rate of settlements in the district of Stará Ľubovňa by the individual height degrees.
- Fig. 10. Distribution of the number rate of settlements in the district of Svidník by the individual height degrees.
- Fig. 11. Distribution of the number rate of settlements in the district of Trebišov by the individual height degrees.
- Fig. 12. Distribution of the number rate of settlements in the district of Vranov nad Topľou by the individual height degrees.

Table 1. Relation between the settlements in the East Slovakian Region and the heights above sea level.

Table 2. Relation between the population in the East Slovakian Region and the heights above sea level.

From the Slovak translated by A. Kra jč í r