

ŠTÚDIE

JÁN DRDOŠ

GEOGRAFIA A RIEŠENIE PROBLEMATIKY PRODUKTIVITY KRAJINY

Ján Drdoš: Geography and Solving the Problems of Landscape Productivity. Geogr. Čas., 31, 1979, 2, 7 figs., 10 refs.

The task of geography at present lies in solving the problems of human society. Physical geography is engaged in this task above all in an integrated investigation of landscape environment and especially the properties of landscape for special purposes as potential, stability, carrying capacity and landscape productivity, which all are significant in planning land use. One of the ways how to solve the problem of landscape productivity is investigating the possibilities of revalorization and restoring utilization function to various devastated areas in the landscape lying out of the reproductional process. These areas, from the economic point of view, are denoted as landscape areas of inferior value and are usable mainly in recreation and tourism.

ÚVOD

V rokoch 1976—1979 Geografický ústav SAV riešil úlohu: *Menejhodnotné priestory v krajine a možnosti ich využitia na rekreáciu a cestovný ruch*. Riešenie úlohy objednal a výsledky odobral Výskumný ústav cestovného ruchu v Bratislave. Úloha riešila problém rozvoja rekreácie a cestovného ruchu pri maximálnom šetrení krajinného priestoru a jeho zachovaní pre primárnu hospodársku produkciu (produkcia potravín, surovín v najširšom zmysle), ako aj pre iné nevyhnutné účely komunikačné, sídelné atď. Získané výsledky sa spracovali v podobe metodických smerníc pre budúcich investorov zariadení pre rekreáciu a cestovný ruch. Výsledky sa tiež overili na modelovom území okresu Bratislava-vidiek, ktoré je priestorom rozvoja prímestskej rekreácie nášho hlavného mesta.

Problematika menejhodnotných krajinných priestorov a možnosti ich využívania na rôzne účely je súčasťou výskumnej problematiky krajiny. Je jedným zo spôsobov geografického riešenia problému produktivity krajiny, ktorej význam enormne v súčasnosti vzrastá, keď vyspelá industriálna spoločnosť intenzívne využíva všetky krajinné a najmä jej priestorové zdroje. V procese koncentrácie priemyselnej i spriemyselnenej poľnohospodárskej výroby, predovšetkým v silne členitom území karpatského typu, rastie počet a roz-

loha nevyužívaných alebo aj nevyužitelných plôch. Záujem ochrany poľnohospodárskeho, ale aj lesného pôdneho fondu nevyhnutne núti iné odvetvia využívať menejhodnotné plochy v krajine, revalorizovať ich a znovu začleňovať do funkčnej štruktúry krajiny. V konečnom dôsledku je to proces riešenia problematiky zlepšovania a stupňovania produktivity krajiny. Rozvíjaním týchto aktuálnych spoločenských problémov geografia prispieva k riešeniu optimalizácie životného prostredia našej spoločnosti.

SPOLOČENSKÉ ZDŮVODNENIE PROBLEMATIKY A DEFINOVANIE MENEJHODNOTNÉHO KRAJINNÉHO PRIESTORU

Základom prostredia spoločnosti je krajina, ktorá je komplikovaným priestorovým dynamickým systémom, komponovaným z prvkov prírodnej i socioeconomickej povahy. Pôvodne, pred érou reproduktívnej ľudskej spoločnosti, krajina bola prírodným systémom, ktorý sa rozvíjal v súlade s vývojom našej planéty podľa prírodných zákonitostí. Vytvorením sa hodnoty reproduktívnej ľudskej spoločnosti v období I. poľnohospodárskej revolúcie sa vo vývoji krajiny začína uplatňovať nový, antropogénny faktor. Jeho význam sa postupne s rozvojom civilizácie v krajinnom systéme spevňuje a stupňuje. Dnes antropogénny faktor niekoľkonásobne prevyšuje pôsobenie prírodných faktorov. Človek v globálnej miere zmenil biosféru. Aj režim a tvárnosť vodstva na súši sú silne ovplyvnené človekom. Poľnohospodárske pôdy človek kultivuje a ich vlastnosti upravuje, v lesných oblastiach ich ovplyvňuje zmenená lesná pokrývka. Aj v súčasnej klíme sa odzrkadľujú vplyvy človeka. Podobné globálne zmeny, aké sú v biosfére, zaznamenávajú sa aj v oblasti odnosu, transportu a akumulácie materiálov. Dobývanie, prenos a akumulácia materiálov človekom je napr. v povodí Dunaja 20-krát väčšia v porovnaní s prírodnými procesmi. Voči prírodnej krajine sa kultúrna krajina vyznačuje nezvyčajne intenzívnou dynamikou. Neprestajne sa mení, v krátkom období malého zlomku ľudskeho života v nej vznikajú neustále nové prvky, iné zanikajú, menia sa vlastnosti prvkov a v dôsledku toho sa mení štruktúra, t. j. priestorové väzby prvkov v krajinnom systéme. V súlade s neprestajne sa vyvíjajúcimi potrebami spoločnosti sa menia nároky na využívanie krajinného systému, čo sa odráža v priestorovom usporiadaní funkčných plôch v krajine, ktoré sa premieňa a vyvíja. Mnohé plochy menia svoju funkciu (napr. niekdajšie lúky na nívách riek sa po úpravách vlhkostného režimu pôd nahrádzajú oráčinami), iné vôbec strácajú svoju pôvodnú funkciu a novú nezískavajú (napr. kameňolomy po vyčerpaní ložiska nerastných surovín alebo stratou záujmu o surovinu, smetiská po vybudovaní spaľovní, resp. iných miest na depónie, oráčiny na strmších svahoch, nedostupných poľnohospodárskym strojom sa menia na sociálne úhory a pod.), čím vypadávajú z reprodukčného procesu v krajine, stávajú sa neproduktívnymi, teda z ekonomického hľadiska menejhodnotnými priestormi v krajine.

Dynamika a premenlivosť krajiny sa enormne urýchľujú v terajších podmienkach vedeckotechnickej revolúcie, ktorá dáva človeku do rúk nebývalé nástroje na premenu krajinného systému. U nás vedeckotechnická revolúcia urýchlila industrializáciu a v spojitosti s ňou spriemyslenie poľnohospodárskej výroby. V intenzívnom urbanizačnom procese späť s reštrukturalizáciou osídlenia našej krajiny narastá počet mestského obyvateľstva, resp. oby-

vateľstva pracujúceho v priemysle a službách, ktoré už nemá pôvodný vidiecky charakter. Nemá ho však ani obyvateľstvo pracujúce v družstevnom a štátnom poľnohospodárstve s priemyselným charakterom. Rast životného štandardu, ako aj nový životný rytmus vyvolali rast nárokov na reprodukciu pracovných síl v podobe rekreácie. Pohyb obyvateľstva za prácou, vzdelaním i odpočinkom si vyžaduje silný rozmach komunikačnej siete. Ako výstižne uviedol E. Mazúr [7], v krajine sa pod vplyvom vedeckotechnickej revolúcie zahusťuje interakčná štruktúra prvkov. Urýchlením pohybu ľudí a materiálov vedľa zahusťujúcej sa infraštruktúry sa relatívne znižuje krajinný priestor, čím sa stáva významným zdrojom, ktorý ovplyvňuje ďalší rozvoj materiálnej základne spoločnosti.

Prémery krajiny majú globálny charakter. Treba tiež predpokladať, že intenzívne využívanie krajinného systému sa bude naďalej stupňovať, čo si vyžaduje zabezpečenie výživy expozívne narastajúceho počtu ľudskej populácie a jej životného štandardu. Pre realizáciu potrieb spoločnosti bude preto nevyhnutné do reprodukčného procesu zapojiť ďalšie plochy prírodnej krajiny a intenzívne využívať celý priestor kultúrnej krajiny. Na poľnohospodársku výrobu bude potrebné využívať všetky krajinné komplexy, ktoré na to majú štruktúrne predpoklady a ktoré sú dostupné mechanizačným prostriedkom. Ostatné úžitkové funkcie bude potrebné prenášať na krajinné komplexy s menejvhodnými, resp. nevhodnými podmienkami na poľnohospodársku výrobu. Zvlášť zariadenia rekreácie a cestovného ruchu, ale aj niektoré iné účelové zariadenia (s obytnou a výrobnou funkciou), možno budovať na ekonomicky menejvhodných krajinných komplexoch so zníženou, resp. rozrušenou produktivitou. Zvlášť vhodné sú na využitie v prímestskej rekreácii (ihriská, športové zariadenia, kúpaliská a iné).

Menejvhodné krajinné priestory sú ekonomickou kategóriou. Tento zvláštny status získavajú iba vo vzťahu k človeku, v procese evaluácie krajiny z hľadiska hospodárskych záujmov človeka. Menejvhodným priestorom označujeme každú plochu v krajine, ktorá stojí mimo reprodukčného procesu a ktorá neplní nijakú funkciu (napr. poľnohospodársku, komunálnu, vodohospodársku, ochranársku a iné). Menejvhodnými priestormi sú opustené kameňolomy, štrkoviská, pieskoviská, hliniská, haldy, banské jamy, sociálne úhory, nevyužitie plochy pri komunikáciách, najmä pri ich križovatkách, opustené smetiská, navážky (ďalej depónie) a iné. Za menejvhodné priestory pokladáme aj nevyužívané, resp. iba extenzívne využívané, neudržiavané pastviny, nerevalorizované pastečné lesy i polomy. Rovnako niektoré prírodné krajinné komplexy, ktoré svojou špecifickou štruktúrou a vlastnosťami nedovoľujú plnohodnotné využitie, pokladáme za menejvhodné priestory, spravidla sa kombinujú s určitými formami využívania zeme, napr. pastvinami. Sú to niektoré výrazné zosuny v poľnohospodárskej krajine, murové a lavínózne kužele, síhote, devastované pôdy a pod. Vo vzťahu k človeku sú neproduktívne aj sutinové kužele a bralá, pokiaľ nemajú určitú funkciu, napr. v ochrane prírody. Tieto sú však hraničným prípadom.

Menejvhodné priestory v krajine nie sú náhodnými javmi, ale štruktúrnymi prvkami krajiny, pretože vznikli ako zákonitý dôsledok určitých procesov a aktivít. Viazu sa na určité typy prírodnej i kultúrnej krajiny. Ich výskyt treba očakávať všade, kde pôsobia určité procesy alebo kde človek vykonáva určité činnosti. Vlastnosti, forma a dimenzia menejvhodných krajinných

ných priestorov závisia od charakteru príčinného faktora i od vlastností daného krajinného typu.

Menejhodnotný krajinný priestor je pojmom, ktorý vyjadruje vzťah k využívaniu, k určitej úžitkovej funkcii. Nie je to každý devastovaný priestor, ale iba ten, ktorý nemá vo vzťahu k človeku nijakú funkciu. Kameňolom, v ktorom sa dobýva nerastná surovina, nie je menejhodnotným priestorom, nech by akokoľvek narušal scenériu krajiny a pôsobil v nej negatívne. Ani smetiská, na ktoré sa ukladajú komunálne odpady, nie sú menejhodnotnými priestormi, pretože plnia funkciu depónií, čiže sú užitočné, plnia vo vzťahu k človeku úžitkovú funkciu. Menejhodnotnými priestormi sa stávajú v časovom momente, keď ich človek prestáva využívať.

Menejhodnotné krajinné priestory majú určité diagnostické znaky, ktoré sa menia podľa typu. Niektoré sú spoločné všetkým typom, iné majú zasa užšiu platnosť. Diagnostickými znakmi menejhodnotných krajinných priestorov sú tie, ktoré stoja mimo reprodukčného procesu, resp. ktoré sú na jeho okraji a tie, ktoré nemajú nijakú úžitkovú funkciu, resp. ich hodnota je nízka, a napokon tie, ktoré sa od ostatnej krajiny líšia (nízkou kvalitou štruktúrnych prvkov), čo je spôsobené buď antropogénne (rozrušené pôdy a biocenózy pri antropogénnych menejhodnotných priestoroch), alebo prírodnými procesmi (surová pôda, špecifické biocenózy na bralách a sutinách, rozrušené biocenózy na polomoch).

TYPOLOGIA MENEJHODNOTNÝCH KRAJINNÝCH PRIESTOROV

Pri typológii menejhodnotných krajinných priestorov vychádzame v súlade s geografickými princípmi typológie krajiny predovšetkým z ich štruktúrnych vlastností, ktoré sú produktom ich genézy. Cez genézu menejhodnotných krajinných priestorov sa dotýkame príčinných faktorov, ktoré majú fyzickogeografickú (prírodnú) alebo ekonomickogeografickú (socioekonomickú) povahu. Treba pripomenúť, že pôsobenie väčšiny prírodných faktorov je podmienené alebo urýchlené antropogénne, t. j. antropogénnym odstránením určitých prvkov zo štruktúry krajiny, ktoré regulujú činnosť daného faktora.

Procesy, ktoré spôsobujú vytváranie menejhodnotných krajinných priestorov, sú štruktúrnou súčasťou krajiny. Na rôzne krajinné typy s odlišnou štruktúrou procesov sa reálne i potenciálne viažu rôzne typy menejhodnotných krajinných priestorov. Štrkoviská sa najčastejšie zakladajú na akumulovaných rovinách a v zázemí centier dopytu po tejto surovine, teda v okolí priemyselno-sídelných aglomerácií. Uvedené faktory determinujú aj veľkosť menejhodnotného priestoru. Čím je väčšie centrum dopytu i väčšie ložisko, tým je predpoklad vytvorenia rozľahlého štrkoviska väčší.

Spomenuli sme už, že typy menejhodnotných krajinných priestorov sú spravidla zmiešané. Krasový typ podmieňuje vznik extenzívnych pastvín a pastevných lesov. Aj erodované plochy pokrývajú spravidla sociálne úhory alebo pastviny. Pri typológii menejhodnotných krajinných priestorov musíme teda sledovať typ, ktorý podmieňuje tvorbu následného typu.

V zásade podľa genézy rozlišujeme dve triedy menejhodnotných krajinných priestorov — vytvorených prírodnými a socioekonomickými procesmi. Najvýraznejšie a najčastejšie frekventované sú umelé, človekom vytvorené, menejhodnotné krajinné priestory.

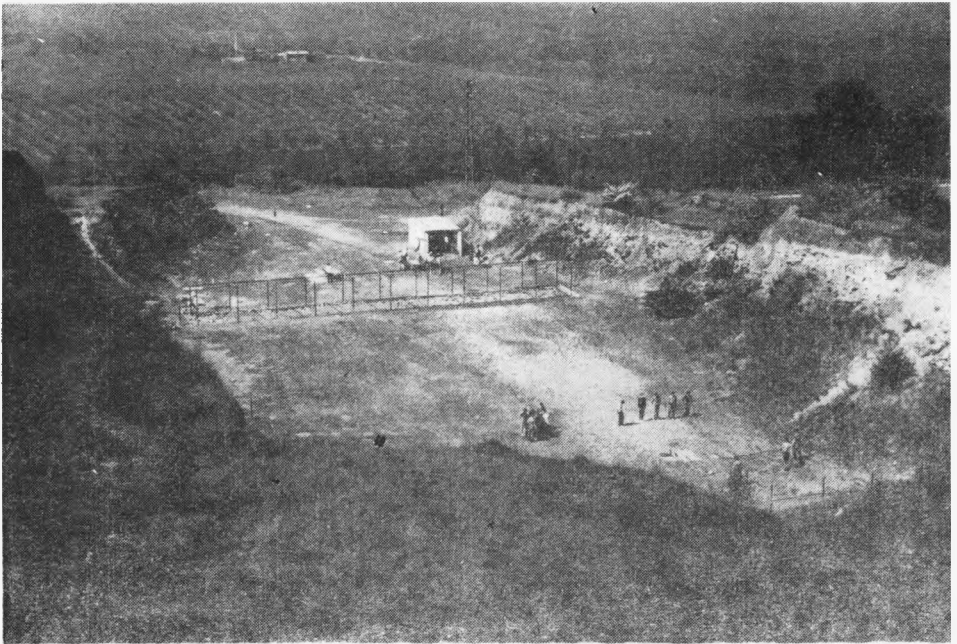
ANTROPOGÈNNE, MENEJHODNOTNÉ KRAJINNÉ PRIESTORY

Vytvoril ich človek ťažbou surovín, pastvou dobytka, ukladaním odpadového materiálu, narušovaním pôdy mechanizmami, ako aj stratou záujmu o určité plochy (poľnohospodárske, komunikačné, sídelné a iné) alebo aj kontamináciou odpadmi. Posledný typ, vymedzený užšie ponímanou kontamináciou, predovšetkým splodinami výroby, vytvára sa nepriamou činnosťou človeka ako dôsledok používania určitej technológie.

TYPY MENEJHODNOTNÝCH KRAJINNÝCH PRIESTOROV, PODMIENENÝCH ŤAŽBOU NERASTNÝCH SUROVÍN

Zaraďujeme k nim menejhodnotné krajinné priestory, ktoré vznikajú ťažbou nerastných surovín. Vytvárajú sa priamym zásahom človeka. Iba jeden typ, a to banské prepادلiská, vytvára sa následne na poddolovanom území, prepadnutím nadložných vrstiev do šacht a štôlní.

Patria k nim kameňolomy (stenové a vhlbené), štrkoviská, pieskoviská, hliniská, banské jamy (suché alebo s vodnou hladinou). V dôsledku ťažby nerastných surovín sú aj banské prepادلiská (suché alebo s vodnou hladinou).



Obr. 1. Menejhodnotný krajinný priestor typu kameňolomov v Záhorskej Bystrici. Kameňolom má tvar podkovy zahryznutej do podhoria Malých Karpát. Najnižší stupeň sa využíva na športovú strelnicu. Priestor možno využiť komplexne na prímestskú rekreáciu, pretože jeho okolie tvorí opustená pastvina, miestami porastená krovinami. Vhodný je na výstavbu kúpaliska, pretože vhlbená forma i južná expozícia podmieniajú priaznivú lokálnu klímu na letnú rekreáciu. Foto J. Drdoš

Menejhodnotné krajinné priestory, ktoré vznikli ťažbou nerastných surovín, majú zákonitú priestorovú distribúciu. Viazu sa na miesta výskytov dostatočne veľkých a kvalitných zdrojov nerastných surovín (kameňolomy na eróznodenedačné, členené reliéfy, štrkoviská, väčšinou na mladé akumuláčn é roviny, pieskoviská na formácie viatych pieskov alebo na neogénne, resp. pleistocénne pieskové vrstvy), hliniská na územia pokryté sprašou a sprašvými hlinami, banské jamy u nás najmä na oblasti s výskytom plytko uloženého uhlia. Ďalším faktorom, ktorý podmieňuje distribúciu priestorov ťažby stavebných materiálov, je centrum dopytu. Štrkoviská a pieskoviská sa spravidla grupujú do zázemia veľkomiest alebo aglomerácií. Aj staré vhlbené kameňolomy majú túto tendenciu. Stenové, ale aj vhlbené kameňolomy lemujú tiež komunikácie. Ani ich veľkosť nie je náhodná.

Hliniská, najmä v bývalých ťehelniach, majú veľké rozmery a dajú sa dobre využiť na rôzne funkcie. Banské prepadliská, ktoré majú najväčšie rozlohy vo veľkých banských revíroch, viažu sa na komplex iných typov.

TYPY MENEJHODNOTNÝCH KRAJINNÝCH PRIESTOROV PODMIENENÝCH ROZRUŠOVANÍM POVRCHU ZEME

Tieto typy vznikajú rozrušením povrchu pôdy rôznymi mechanizmami — poľnohospodárskymi a stavebnými strojmi, športovými a vojenskými vozidlami a pod. Veľkosť týchto menejhodnotných krajinných priestorov je rôzna a závisí od miestnych podmienok. Vyskytujú sa všade v poľnohospodárskej krajine bez výraznejšej väzby na určité krajinné typy.



Obr. 2. Menejhodnotný krajinný priestor komunikačného typu. Opustená cesta pri Dúbravke. Pre malé rozmery a odľahlosť predpoklad využitia na rekreačné účely je malý. Možné je príležitostné využívanie na športové preteky detí. Foto J. Drdoš

NÁSYPOVÉ TYPY MENEJHODNOTNÝCH KRAJINNÝCH PRIESTOROV

Priradujeme k nim typy menejhodnotných krajinných priestorov, ktoré vznikajú ukladaním materiálov na povrch zeme. Vytvárajú sa priamou činnosťou človeka. Patria k nim haldy, depónie, násypy materiálu a smetiská.

Priestorové rozšírenie násypových typov nie je náhodné. Haldy sa viažu na banské oblasti, ako aj na oblasti ťažby iných nerastných surovín. Ich veľkosť závisí od veľkosti ťažby a od tvarov reliéfu banského revíru. Depóniami a násypmi materiálu označujeme výsypky predovšetkým stavebného odpadového materiálu. Vyskytujú sa najmä na okrajoch miest so sústredenou bytovou výstavbou. Smetiská — regulované i neregulované výsypky komunálnych odpadov — viažu sa na okraje a zázemie všetkých sídel. Ich rozmery sú spravidla malé. Len regulované výsypky komunálnych odpadov veľkých miest sú rozľahlejšie.

TYPY MENEJHODNOTNÝCH KRAJINNÝCH PRIESTOROV PODMIENENÉ VYUŽÍVANÍM ZEME

Priradujeme k nim menejhodnotné krajinné priestory, ktoré predstavujú istú formu využívania zeme, ktorá nie je plnohodnotná. Sem patria pastviny, pasťevné lesy a sociálne úhory.

Z pastvín za menejhodnotné pokladáme tie, ktoré sú neudržované a využívajú sa iba extenzívne. Sú pozostatkom súkromného poľnohospodárstva. Vy-



Obr. 3. Menejhodnotný krajinný priestor typu depónií pri Dúbravke, ktorý poskytuje možnosti rozmanitého využitia i začlenenia do funkčnej krajiny v okrajovej zóne mesta. Foto J. Drdoš

skytujú sa najmä na odľahlých, ťažko dostupných miestach. Podobný pôvod majú aj bývalé pastevné lesy.

Sociálne úhory vznikajú intenzifikáciou poľnohospodárstva (veľkoplošným hospodárením, mechanizáciou prác atď.), ako aj zmenou zamestnania obyvateľstva. Sú zákonným dôsledkom reštrukturalizácie využívania zeme, ktorá je podmienená socioekonomickými premenami. Vytvárajú sa opúšťaním oráčin na ťažšie dostupných a reliéfovo členitých územiach, ako aj ich nehrádzaním oráčinami na bývalých nivných lúkach. Sociálne úhory sa vyskytujú najmä vo vrchovinových a hornatinových oblastiach, a to na silne sklonených svahoch a chrbtoch, ktoré nedovoľujú mechanizáciu prác; ich využívanie je neefektívne.

KOMUNIKAČNÉ TYPY MENEJHODNOTNÝCH KRAJINNÝCH PRIESTOROV

K týmto typom priradujeme opustené cesty všetkých tried, opustené železničné stanice, opustené elektrovedy i nevyužitú plochu pri komunikáciách, najmä však pri križovatkách. Opustené komunikácie zrušením dopravy stratili úžitkovú funkciu. Nevyužívané plochy pri komunikáciách, najmä pri križovatkách, nemajú úžitkovú funkciu, pretože ju nedovoľuje doprava.

Opustené cestné komunikácie vznikajú modernizáciou cestnej siete. Najčastejšie opustenými železnicami sú lesné, ktorých funkciu preberá rentabilnejšia a rýchlejšia cestná doprava.



Obr. 4. Menejhodnotný krajinný priestor typu nevyužitých plôch pri komunikácii na Záluhách. Priestor je vhodný na parkovú úpravu. Foto J. D r d o š

Ku komunikačným typom menejhodnotných krajinných priestorov patria aj nevyužívané plochy pri komunikáciách, ku ktorým bezpečnosť dopravy nedovoľuje žiadnu úžitkovú funkciu. Vyskytujú sa najmä na miestach, kde sa križuje alebo približuje viac komunikácií alebo kde je nejaká dopravná prekážka, napr. strmý svah, rieka a pod.

DEMOLAČNÉ TYPY MENEJHODNOTNÝCH KRAJINNÝCH PRIESTOROV

Tieto predstavujú nevyužívané, opustené obytné, výrobné, poľnohospodárske budovy a ich skupiny. Väšinou sú aspoň sčasti rozpadnuté.

KONTAMINAČNÉ TYPY MENEJHODNOTNÝCH KRAJINNÝCH PRIESTOROV

Priradujeme k nim imisiami rozrušené krajinné komplexy. Ich revalorizácia a využitie sú možné iba po zastavení pôsobenia imisíí.

PRÍRODNÉ, MENEJHODNOTNÉ KRAJINNÉ PRIESTORY

Vytvorili sa pôsobením prírodných procesov, ktoré sčasti urýchlil človek zásahmi do krajinného systému. Takmer všetky sa viažu s antropogénnymi, menejhodnotnými krajinnými priestormi typu pastvín a sociálnych úhorov, pretože nepriaznivé pôdne i reliéfové vlastnosti nedovoľujú plnohodnotné využívanie.

ERÓZNODENUDAČNÉ TYPY MENEJHODNOTNÝCH KRAJINNÝCH PRIESTOROV

Patria k nim typy, ktoré sa sformovali v dôsledku erózných a denudačných procesov, ktoré deštruktívne pôsobia na vyvýšené tvary krajiny, resp. procesov krasovatenia. Reprezentujú ich plošne erodované pôdy, devastované pôdy, zosunové, bralové a krasové, menejhodnotné krajinné priestory.

Plošne erodované pôdy predstavujú zväčša sociálne úhory a pastviny na svahoch i chrboch s úplne odnesenou pôdou v dôsledku nevhodnej kultivácie a pod. Devastované pôdy vznikli pôsobením urýchlenej pôdnej erózie výmoľového typu. Bralá majú prírodný charakter a v kategórii menejhodnotných krajinných priestorov majú iba okrajový význam. Zo zosunov a krasu k menejhodnotným priestorom patria tie, na ktorých sú sociálne úhory, extenzívne pastviny a bývalé pastevné lesy, pretože ich nízka fyzickogeografická kvalita nedovoľuje plnohodnotné využívanie. K eróznodenudačným menejhodnotným krajinným priestorom patria aj rôzne svahové, murové a lavínózne ryhy, ktoré nemajú úžitkovú funkciu.

ERÓZNOAKUMULAČNÉ TYPY MENEJHODNOTNÝCH KRAJINNÝCH PRIESTOROV

Priradujeme k nim nivy a síhote, strže, lavínózne a murové kužele. Menejhodnotné z nich sú tie, ktoré svojou nevhodnou štruktúrou nedovoľujú plnohodnotné využívanie. Sú na nich extenzívne pastviny a nevyužívané plochy.

Vytvorili sa deštrukčným pôsobením vetra na povrch pôdy a jej znehodnotením odviatim vrchných, resp. aj všetkých horizontov i časti podložia. Iný prípad vzniká deštrukčným pôsobením vetra na lesné porasty a ich vylámaním. Veterné typy reprezentujú deflačné plochy, polomy a vývratiská.

Deflačné plochy vznikajú najmä v oblastiach viatych pieskov. Polomy a vývratiská sa najčastejšie vytvárajú v smrekových monokultúrach všetkých lesných krajinných typov.

Priestorová štruktúra krajiny silne ovplyvňuje využívanie zeme, teda rozdelenie socioekonomických aktivít v priestore, s čím súvisí, že nepriamo vplyva cez rozdelenie prírodných a socioekonomických faktorov na frekvenciu a rozdelenie rôznych typov menejhodnotných priestorov v krajine. Z uvedeného vyplýva, že medzi rozšírením menejhodnotných krajinných priestorov a priestorovou štruktúrou krajiny je priamy vzťah. Keďže možnosti revalorizácie a predovšetkým využívania menejhodnotných priestorov v značnej miere závisia od predpokladov využitia širšieho územia — jeho potenciálu a vlastností, nevyhnutná je aj typológia menejhodnotných priestorov podľa väzby na krajinný typ.

Pri analýze uvedenej väzby zisťujeme, že určité typy menejhodnotných priestorov sa viažu na isté typy prírodnej i kultúrnej krajiny. Typológiu prírodnej krajiny u nás rozpracoval kolektív pod vedením E. Mazúra [8]. Podľa týchto autorov v SSR rozlišujeme dve triedy prírodnej krajiny — intermontánnu krajinu mierneho pásma a montánnu krajinu mierneho pásma.

INTERMONTÁNNÁ KRAJINA MIERNEHO PÁSM A

Rozlišujeme v nej dve podtriedy. Sú to:

Rovinná akumulčná krajina s pôrovými podzemnými vodami

Podľa reliéfu, pôd a vegetácie sa delí do dvoch typov. Krajinná štruktúra je v tejto podtriede značne monotónna. Rovinná krajina sa intenzívne využíva v poľnohospodárstve, vodo hospodárstve a má dynamicky sa rozvíjajúcu priemyselnú i sídelnú štruktúru. Charakteristické sú pre ňu vhlbené, menejhodnotné krajinné priestory, ktoré vznikli ťažbou stavebných surovín — štrkov a pieskov, najmä v zázemí veľkých miest. Ojedinele sa vyskytuje deflačný typ, hojný je komunikačný typ.

Pahorkatinová akumulčnoerózna krajina s kapilárnymi podzemnými vodami

Člení sa podľa reliéfu, pôd a vegetácie, a to do dvoch typov. Jej krajinná štruktúra má miernu diverzitu, spôsobenú slabou členením reliéfom pahorkatín. Intenzívne sa využíva v poľnohospodárstve. Dynamicky sa rozvíja aj sídelná, ako aj priemyselná štruktúra. Charakteristické sú pre ňu hliniská, ktoré sa viažu na sprašové pokrovy. Miestami sa vyskytujú zosuny. Časté sú erodované plochy a devastované pôdy.

Montánná krajina zaberá podstatnú časť nášho územia a je jeho charakteristikom. Rozlišujeme v nej dve veľké podtriedy. Sú to:

Kotlinová eróznookumulačná krajina s podzemnými kapilárnymi a pórovými vodami

Podľa klímy a vegetácie sa člení na päť typov. Napriek značným, najmä priestorovým odlišnostiam sa v nich opakuje istý typ priestorovej štruktúry. Kotliny sú jadrami kultúrnej krajiny v montánnnej oblasti. Sústreďujú sa do nich všetky socioekonomické aktivity, ktoré produkujú menejhodnotné krajinné priestory. Charakteristické sú kameňolomy, hliniská a erodované plochy. Na viac rozčlenených kotlinových pahorkatinách a podvrchovinách sú zosuny, sociálne úhory a pastviny. Pozdĺž väčších riek a bystrín sú síhote.

Montánná eróznodenudačná krajina s puklinovrstevnatými a puklinovkrasovými podzemnými vodami

Zahŕňa šesť geoekologicky výrazne odlišných typov. Odlišnosti sa prejavujú aj v stupni skultúrnenia, ako aj v charaktere využívania pohorí. Do brázd a dolín sa koncentrujú socioekonomické aktivity, ktoré v tomto stiesnenom priestore často pôsobia na krajinný systém deštruktívne. Aj reliéfovo menej členité typy — najmä predhoria a vrchoviny, sčasti aj hornatiny sú osídlené a sú ohniskami, odkiaľ sa antropogénne vplyvy šíria na krajinu. Vytvárajú vznik menejhodnotných priestorov. Charakteristické sú stenové kameňolomy, ktoré sa viažu na doliny a obvodové svahy pohorí, najmä v kotlinách. Sú pri cestných a železničných komunikáciách alebo v zázemí sídel. Vo vrchovinách a hornatinách sú charakteristické sociálne úhory a pastviny. Hojné sú erodované plochy a devastované pôdy. V horských dolinách sa miestami zachovali opustené železničné komunikácie. Vo flyšových pohoriach sú charakteristické zosuny.

MOŽNOSTI REVALORIZÁCIE A ZAČLENENIA MENEJHODNOTNÝCH PRIESTOROV
DO FUNKČNEJ ŠTRUKTÚRY KRAJINY

Úsilie o racionálne využívanie krajiny bude stále viac nútiť jednotlivé hospodárske odvetvia využívať aj také priestory, ktoré majú zníženú hodnotu potenciálu, ako aj devastované priestory. Menejhodnotné krajinné priestory sú zvlášť vhodné na výstavbu rôznych zariadení (obytných, výrobných, rekreačných a iných). Zvlášť vhodné sú na využitie pre rekreáciu a cestovný ruch (na aktívny a pasívny odpočinok). Podmienkou využitia týchto priestorov je však ich revalorizácia, t. j. vytvorenie takej štruktúry a tvárnosti, ktorá by odpovedala kritériám percepcie používateľov (športovcov, rekreatantov a pod.). Základom je úprava reliéfu a pôd, ktoré umožňujú sadovnícke úpravy. Spôsoby revalorizácie sú rôzne a závisia od charakteru menejhodnotného krajinného priestoru. Na brehoch štrkovísk, hlinísk a pieskovísk stačí vyrovnanie brehov,

ich zatrávanie a ďalšie sadovnícke úpravy, odstránenie rušivých prvkov z vodného priestoru (zvyšky stromov, mechanizmov atď.), niekedy aj prehĺbenie dna, jeho pokrytie vrstvou štrku alebo hrubého piesku, aby sa zabránilo zabahnovaniu vody a pod. V kameňolomoch je potrebné upraviť skalné steny, najmä ich predpolie, aby bolo vhodné na výstavbu vybraného zariadenia. Druh revalorizácie ovplyvňuje aj plánovaný druh využívania. Iné nároky na revalorizáciu si vyžaduje napr. zriadenie športovej strelnice v kameňolome, tenisového kurtu, výstavbu bazénu, resp. iného zariadenia.

Rôzne typy menejhodnotných krajinných priestorov poskytujú rôzne možnosti využívania. Podľa predpokladov využitia na rekreáciu i cestovný ruch ich členíme takto:

JAMOVÉ, MENEJHODNOTNÉ KRAJINNÉ PRIESTORY S VODNOU HLADINOU

Patria k nim štrkoviská, pieskoviská, hliniská, kameňolomy, stabilizované bankské prepادلiská, bankské jamy s rôzne veľkými rozmermi a s rôznou hĺbkou vody. Štrkoviská, pieskoviská, hliniská a kameňolomy sú spravidla jednotlivo rozložené v poľnohospodárskej i lesnej krajine a nevyžadujú nákladnú revalorizáciu. Ide najmä o úpravu povrchu a kontúr brehov a o výsadbu vegetácie (trávnatej, krovinej i stromovej). Ich zázemie je spravidla nena-



Obr. 5. Menejhodnotný krajinný priestor typu štrkovísk s vodnou hladinou v Nových Košariskách. Štrkovisko je situované v kultúrnej stepi oráčin. Jeho brehy i vodná plocha si vyžadujú náročnejšie revalorizačné úpravy. Priestor je vhodný využiť na letný pobyt pri vode, avšak s obmedzenými možnosťami rekreačných činností, a to pre relatívne malú plochu, celkove plytkú vodu, bezodtokovosť, a teda aj pre nízku zatažiteľnosť rekreačnými aktivitami. Foto J. Drdoš

rušené. Revalorizáciu si vyžaduje iba úzky pás brehov, prípadne aj vodný priestor (odstránenie nežiadúcich predmetov a prvkov). Banské jamy a banské prepadliská, najmä však v banských revíroch, kam sa koncentruje aj ťažký priemysel, majú značne narušené okolie a vyžadujú si komplexné revalorizačné úpravy.

Jamové, menejhodnotné krajinné priestory s vodnou hladinou sa podľa rozlohy, charakteru okolia (lesostepné okolie, oráčinové, lúčne, lesné okolie, intravilán) a hĺbky vody dajú využiť na rozmanité účely rekreácie a cestovného ruchu. Využitelnosť je možná počas celého roka (v zime športy na ľade — ak sa nachádzajú v klimatickom okrsku s chladnou zimou, v prechodných obdobiach na vodné športy — jachting, člnkovanie a pod., v lete na kúpanie a pobyt pri vode). V prípade atraktívneho okolia (mozaika lúk a lesov) je možné komplexné využívanie v cestovnom ruchu s najrozmanitejšími druhmi rekreácie (pozemné i vodné športy, hry, pasívna rekreácia, prechádzky, výlety na koňoch, kamping, cyklokros, rybolov a iné). Možná je aj výstavba trvalých alebo prechodných ubytovacích i stravovacích zariadení.

Jamové, menejhodnotné krajinné priestory s vodnou hladinou sa dajú využiť aj na iné účely, napr. na chov rýb, vodnej hydiny a pod.

SUCHÉ JAMOVÉ, MENEJHODNOTNÉ KRAJINNÉ PRIESTORY

Priradujeme k nim suché štrkoviská, hliniská, pieskoviská, kameňolomy, banské jamy a banské prepadliská. Vhlbené sú do povrchu roviny alebo do svahu. Revalorizácia je náročná a závisí od projektovaného využívania. Skalné steny kameňolomov poskytujú prijateľnú percepciu, a preto si často vyžadujú iba mierne dotvorenie. Steny hlinísk a pieskovísk, ktoré ľahko podliehajú deštruktívnemu pôsobeniu erózie, vyžadujú si spevnenie a zatrávenie, resp. výsadbu stromov i krovín.

Využitie suchých jamových, menejhodnotných krajinných priestorov závisí od ich rozmerov a od dopytu po určitej aktivite. Vhodné sú na výstavbu rôznych výrobných aj obytných zariadení, ako aj kultúrnych zariadení (amfiteátre) ale najmä športových a hlavne tých, ktoré si vyžadujú bezpečnostné ochranné pásmo (športové strelnice). Pri komunikáciách, kde vyúsťujú na cestu, je možné pretvorenie na odpočinkové priestory.

NÁSYPOVÉ, MENEJHODNOTNÉ KRAJINNÉ PRIESTORY

Patria k nim haldy, násypy, depónie, smetiská a iné. Ich využitie si vyžaduje náročné revalorizačné úpravy. Väčšina depónií a smetísk je hygienicky závadná, a preto ich treba prikryť dostatočne hrubou izolujúcou vrstvou pôdy. Spôsob využitia násypových, menejhodnotných krajinných priestorov závisí od ich rozmerov. V banských revíroch, kde sa združujú rôzne formy hald a kde pokrývajú značne veľké priestory, možno na nich po rekultivácii založiť komplexné rekreačné priestory parkovo-rekreačného charakteru (parky s rekreačnými zariadeniami). Pri dostatočne veľkých svahoch je možné aj využívanie na zimné športy.



Obr. 6. Menejhodnotný krajinný priestor typu pieskovísk s vodnou hladinou v Plaveckom Štvrtku. Napriek tomu, že jeho brehy sú nerevalorizované, využíva sa na letný pobyt pri vode, a preto ho i napriek využívaniu pokladáme za menejhodnotný priestor. Keďže je bezodtokové a vhlbené do pieskových pokrovov so slabou cirkuláciou podzemnej vody, má nepatrnú samočistiacu schopnosť, a preto nízku mieru zaťažiteľnosti. Jeho okolie má vysokú hodnotu rekreačného potenciálu (borovicové lesy a tiež plochy lúk). V lese je chatová kolónia. Pieskovisko je možné využiť na komplexné rekreačné účely, avšak s podmienkou revalorizácie, zahrňujúcej aj prietok vody.

Foto: J. Drdoš

STENOVÉ, MENEJHODNOTNÉ KRAJINNÉ PRIESTORY

Predstavujú ich stenové kameňolomy, ktoré lemujú spravidla komunikácie a vyskytujú sa aj v bočných dolinách. Ich revalorizácia sa spravidla viaže na úpravu predpolia kameňolomu. Vhodné sú na zriadenie strelníc, ale aj rôznych ihrísk, ako aj na výstavbu bazénov. Pri komunikáciách ich možno využiť na výstavbu odpočinkových priestorov a ojedinele aj na výstavbu motorestov, motelov a pod.

KOMUNIKAČNÉ, MENEJHODNOTNÉ KRAJINNÉ PRIESTORY

Predstavujú ich opustené cesty, železničné násypy, železničné stanice, elektrovodné pásma a pod. Opustené cesty s pevným povrchom, ak majú dostatočnú dĺžku, sú vhodné na športové jazdy. V prípade dostatočne atraktívneho prostredia (stará alej, estetické výhľady atď.) sú vhodné na jednoduchú úpravu odpočinkových priestorov. Opustené železničné telesá, ktoré sa vyskytujú

najmä v horských dolinách, majú ťažšie uplatnenie pre špecifický a úzky líniový tvar. Rozmanitým spôsobom je však možné využiť opustené priestory bývalých železničných staníc aj s budovami (napr. v Revúckej doline) na úpravy pre odpočinkové účely automobilistov pri hlavnej európskej trase sever—juh. Pásma opustených elektrovodov možno využiť na zimné i letné športy (behy, prechádzky a pod.).

MENEJHODNOTNÉ KRAJINNÉ PRIESTORY SPOJENÉ S VYUŽÍVANÍM ZEME

Priradujeme k nim sociálne úhory, pastviny, pastevné lesy, ba aj erodované plochy a devastované pôdy, ktoré vznikli nevhodnou kultiváciou pôd, zosuny a iné. Spravidla si nevyžadujú (okrem devastovaných pôd) náročnejšiu revalorizáciu, ktorá sa obmedzuje iba na sadové úpravy. Vo väčšine prípadov, ak sa územie využíva na športové a rekreačné činnosti bez výstavby zariadení, revalorizácia nie je nevyhnutná.

Pastviny a sociálne úhory majú spravidla veľké rozmery, dosahujú aj niekoľko desiatok hektárov, a preto poskytujú najrozmanitejšie možnosti využívania na hry, športy, pasívnu rekreáciu, prechádzky a pod. Poskytujú tiež v závislosti od charakteru reliéfu veľmi dobré možnosti výstavby najrozmanitejších zariadení (hotelov, ich komplexov a pod.). Takéto rozhodnutie však musí byť podmienené dostatočným stupňom atraktivity prostredia a dopytom po rekreácii. Najpravdepodobnejšie využitie poskytujú v oblasti zázemia priemyselno-sídelných aglomerácií a v oblastiach cestovného ruchu. Dajú sa využiť po celý rok, a to na zimné i letné rekreačné činnosti.

Menejhodnotné plochy, ktoré sú spojené s využívaním zeme s menšími rozmermi (na zosunoch, murových kuželoch, erodovaných plochách, devastovaných pôdach a iné), majú limitované možnosti využívania.

Pastviny a sociálne úhory poskytujú veľmi dobré predpoklady na najrozmanitejšie využívanie, predovšetkým však na lesohospodárske účely, ale aj na výstavbu obytných a výrobných zariadení atď.

MENEJHODNOTNÉ KRAJINNÉ PRIESTORY PODMIENENÉ ČINNOSŤOU VETRA

Patrí k nim vcelku ojedinelý deflačný typ a typ polomov i vývratísk, ktoré sa vyskytujú všade v lesnej krajine v ihličnatých porastoch. Deflačné priestory sú väčšinou malé a nevhodné na využívanie. Polomy a vývratiská nepredstavujú skutočné, menejhodnotné krajinné priestory, pretože po spracovaní drevnej hmoty sú opäť začlenené do funkčnej štruktúry krajiny výsadbou lesného porastu. Avšak v centrách cestovného ruchu sú menej atraktívnymi narušenými celkami, ktoré možno vzhľadom na nevyhnutnosť ochrany hodnotného prostredia využívať na výstavbu rôznych rekreačných zariadení. Vhodné sú aj na rôzne iné účelové využitie.

KONTAMINOVANÉ, MENEJHODNOTNÉ KRAJINNÉ PRIESTORY

Priradujeme k nim exhalátmi znehodnotenú krajinnú priestory, najmä však v zázemí závodov. Pretože v nich neprestajne pôsobia imisie, nie sú vhodné

na využívanie. Ich začlenenie do funkčnej štruktúry krajiny po zastavení imisií je možné revalorizáciou, výsadbou lesa alebo rôznych druhov ochranej vegetácie.

DEMOLAČNÉ, MENEJHODNOTNÉ KRAJINNÉ PRIESTORY

Predstavujú ich opustené stavby rôznej bývalej funkcie (obytné, výrobné, rekreačné a iné). Ich znovuzačlenenie do funkčnej štruktúry krajiny je možné revalorizáciou (prestavba, obnova) a určením novej funkcie, napr. rekreačnej (staré, opustené drevenice na individuálnu rekreáciu) alebo najmä v in-travilánoch demoláciou a využitím plochy na rôzne účely, napr. parkovacie plochy, vegetačné plochy a pod.

FAKTORY REVALORIZÁCIE A ZAČLENENIA MENEJHODNOTNÝCH PRIESTOROV DO FUNKČNEJ ŠTRUKTÚRY KRAJINY

Revalorizáciu, jej spôsoby a možnosti začlenenia menejhodnotných priestorov do funkčnej štruktúry krajiny podmieňujú rôzne faktory. Sú to najmä:

Vzdialenosť menejhodnotného krajinného priestoru do centra pobytu po určitej aktivite

Centrom dopytu je napr. sídlo, poľnohospodársky závod, stredisko cestovného ruchu, silne frekventovaná cestná komunikácia a pod. Významným a komplexným centrom dopytu je mesto, najmä priemyselno-sídlná aglomerácia. Najpravdepodobnejšie využitie menejhodnotných krajinných priestorov je v zázemí veľkých miest, kde je veľký dopyt po prímestskej rekreácii, ďalej v centrách cestovného ruchu, kde platia prísne regulačné a ochranné opatrenia, ako aj pri silne frekventovaných komunikáciách, najmä pri cestách s medzinárodným významom, kde je dopyt po odpočinkových priestoroch a službách. So vzdialenosťou od centra dopytu pravdepodobnosť využitia menejhodnotného krajinného priestoru klesá.

Atraktivita krajinného prostredia, v ktorom sa vyskytuje menejhodnotný priestor

Využiteľnosť menejhodnotného priestoru závisí aj od stupňa atraktivity prostredia pre danú aktivitu. Pre výrobné účely je v predpokladoch na výstavbu nevyhnutných sprievodných vybavení (komunikácie, vykladacie plochy a pod.). V cestovnom ruchu má veľký význam estetická atraktivita krajiny. Čím je okolie menejhodnotného priestoru štruktúrne pestrejšie a atraktívnejšie, tým poskytuje viac možností na rekreačné využitie. Štrkovisko s vodnou hladinou uprostred veľkých monotónnych lánov oráčin nemá také dobré predpoklady na využitie, resp. využitie je úzke, zamerané iba na vodnú hladinu a na úzke pobrežné pásmo ako v prípade, že je uprostred lúk a lesov veľkej rozlohy, ktoré dovoľujú komplexné rekreačné využitie štrkoviska a jeho zázemia. So-

ciálny úhor pri komunikácii v horskom prostredí s výhľadom na scenérie pohorí má väčšie predpoklady na využitie ako pri komunikácii uprostred nížinnej kultúrnej stepi bez výraznejších štruktúrnych prvkov.

Zaťažiteľnosť menejhodnotného krajinného priestoru vybranou aktivitou alebo súborom aktivít

Veľmi významným faktorom využiteľnosti je miera zaťažiteľnosti menejhodnotného priestoru vybranou aktivitou alebo súborom aktivít. Zaťažiteľnosť je vlastnosťou potenciálu krajiny. Pri menejhodnotnom priestore vyplýva z takých vlastností, akými sú jeho priestorová a morfológická charakteristika, charakter substrátu, pri vodných plochách charakter dna, hĺbka vody, prítok, odtok vody a pod. Veľmi nízku mieru zaťažiteľnosti majú bezodtokové vodné, menejhodnotné priestory, a to najmä ak sú plytšie. Ich plošná rozloha nie je pritom rozhodujúca, samočistiaca schopnosť je veľmi malá. Zvlášť hliniská a pieskoviská majú nepatrnú mieru zaťažiteľnosti rekreantmi, pretože pohyb podzemnej vody je malý a samočistenie vody nepatrné. Pri štrkoviskách sú pomery priaznivejšie, ale miera zaťažiteľnosti je vcelku tiež nízka. Nevyhnutným revalorizačným opatrením by malo byť vybudovanie prítoku a odtoku tečúcej povrchovej vody. Pri suchých vhlbených, ale aj iných menejhodnotných krajinných priestoroch pri predimenzovaných počtoch návštevníkov môže sa



Obr. 7. Štrkovisko s vodnou hladinou v Nových Košariskách, kde sa dobýva štrk. Po zastavení ťažby bude možné priestor využiť na komplexné účely prímestskej rekreácie. Časť brehov sa dá využiť už teraz, a to pri nenáročnej revalorizácii. Foto J. D r d o š

narušíť povrch pôdy, ktorá je umele navezená a nemá ani prirodzenú stavbu, ani štruktúru. Mieru zafaziteľnosti rekreačných priestorov rozpracovali R. Āroch a M. Schlosserová [1]. Ich výsledky sa dajú aplikovať aj pri menej-hodnotných krajinných priestoroch.

MOŽNOSŤ REVALORIZÁCIE

Aby sme menejhodnotný priestor mohli začleniť do funkčnej štruktúry kra-jiny, je nevyhnutné revalorizovať ho, t. j. prinavrátiť mu základnú štruktúrnu hodnotu (upraviť reliéf, vytvoriť, resp. upraviť pôdnu pokrývku a obnoviť vegetáciu vhodnými sadovníckymi úpravami). Možnosť revalorizácie a jej stu-peň závisia od charakteru substrátu i reliéfu menejhodnotného krajinného priestoru. Kolmé skalné steny kameňolomu sa takmer nedajú revalorizovať, resp. upraviť, iba ak s veľkými nákladmi. Iné, menejhodnotné priestory, napr. pastviny, si nevyžadujú revalorizáciu.

Investičné náklady na revalorizáciu a výstavbu zariadení

Investičné náklady sú tiež významným faktorom, ktorý môže ovplyvniť vy-užiteľnosť menejhodnotného krajinného priestoru. Ak sú náklady príliš vy-soké, využitie stráca rentabilitu.

Pôsobenie limitujúcich faktorov

Využiteľnosť menejhodnotných krajinných priestorov obmedzuje aj pôsobe-nie rôznych limitujúcich faktorov, napr. hluku pri komunikáciách, dopravy na komunikáciách (nebezpečie pri výstupe na ceste z revalorizovaného priesto-ru), zápachu (v blízkosti chemických, poľnohospodárskych a iných závodov), imisíí (prašnosť, jedovaté látky v ovzduší), ako aj niektorých prírodných fak-torov, napr. padanie lavín, múr na ich kužele, zosúvanie, niektoré druhy hmyzu prenášajúce nákazy a pod. Pri úvahách o využití konkrétnych, menej-hodnotných krajinných priestorov je preto nevyhnutné preskúmať všetky ne-priaznivé vplyvy na menejhodnotný krajinný priestor.

ZÁVER

Úlohou geografie, v súčasnosti poznačenej dôsledkami nastupujúcej vedec-kotechnickej revolúcie, je riešenie problémov ľudskej spoločnosti. Tento ná-zor dominuje aj v súčasnej geografickej literatúre. D. Bartels [2] píše, že geo-grafický výskum v súčasnosti „... má byť spoločensky relevantný... , má sa orientovať ... na riešenie problémov rozvoja spoločnosti... , ktoré sú akútne a naliehavé“. Tento názor vyslovil u nás E. Mazúr [7, 8], v zahraničí H. Highes [6], J. Frazier [5] a ďalší. Aby geografia splnila túto úlohu, musí sa zaoberať v komplexnom, integrovanom prístupe prostredím spoločnosti. Ťažiskom je výskum štruktúry krajiny a jej účelových vlastností. V súčasnosti je charak-teristické úsilie spoločnosti o maximálne, ale pritom aj o racionálne využíva-

nie krajinného prostredia. Aby sa toto úsilie dalo realizovať, je nevyhnutné zamerať sa na výskum účelových vlastností krajiny, najmä na potenciál, ktorý sa zakladá na ďalších vlastnostiach krajiny, akými sú zatažiteľnosť antropogénnymi aktivitami, stabilita, odolnosť a tiež produktivita.

Jedným zo spôsobov geografického riešenia produktivity krajiny je výskum menejhodnotných krajinných priestorov, ktoré nemajú nijakú úžitkovú funkciu, resp. ju majú silne zníženú. Z hľadiska ekonomických záujmov človeka sú menejhodnotné, pretože neposkytujú spoločnosti žiadne hodnoty. Pri racionálnom využívaní krajiny je nevyhnutné zapojiť do reprodukčného procesu všetky krajinné priestory, ktoré musia plniť nejaké funkcie, napr. vodo-hospodársku, ochrannú, sídelnú, komunikačnú, v produkcii potravín, surovín, v rekreácii, cestovnom ruchu a pod.

Výskum menejhodnotných krajinných priestorov sa zameriava na rozbor ich genézy i štruktúrnych vlastností a vyúsťuje do typológie podľa pôvodu a väzby na krajinné typy, ktoré sú dôležitým faktorom ich využiteľnosti. Je nevyhnutné poznať aj predpoklady rôznych typov menejhodnotných priestorov na využívanie, ďalej limitujúce faktory revalorizácie a využívania. Najvhodnejší spôsob znovuzapojenia menejhodnotných priestorov do funkčnej štruktúry krajiny je využiť ich na účely rekreácie a cestovného ruchu.

LITERATÚRA

1. ÁROCH, J., SCHLOSSEROVÁ, M.: Štandardy využiteľnosti rekreačných areálov v prírodnom i obytnom prostredí. Bratislava 1978. — 2. BARTELS, D.: Between Theory and Metatheory. In: Directions in Geography. London 1973, 23—42. — 3. DRDOŠ, J.: Vozmožnosti ispořizovanijsa malocenných prostranstv landšafta dĚla celej rekreaciĭ. Inform. biulleten, 11, Praha 1978, 79—86. — 4. DRDOŠ, J.: Geografia a jej úlohy pri ochrane a tvorbe životného prostredia. Geogr. Čas., 30, 3, 1978, 218—226. — 5. FRAZIER, J. W.: On the Emergence of an Applied Geography. The Profess. Geographer, 30, 3, 1978, 233—237. — 6. HIGHER, H. E.: Academics and Practical Geographic Training. The Geogr. Survey, 5, 1976, 3—6. — 7. MAZŮR, E.: Súčasnĕ a výĥľadovĕ úlohy našej geografie. Geogr. Čas., 24, 3, 1972, 177—184. — 8. MAZŮR, E.: Geografia—krajina—ĥivotné prostredie. ĥivot. Prostr., 11, 3, 1977, 117—119. — 9. MAZŮR, E., DRDOŠ, J.: Regionálne, krajinnĕ štruktúry SSR a ĥivotné prostredie. ĥivot. Prostr., 11, 3, 127—130. — 10. MAZŮR, E., KRIPPEL, E. PORUBSKĚ, A., TARÁBEK, K.: Geoeoloĥické — prírodnĕ krajinnĕ typy, Bratislava 1978.

Ян Дрдош

ГЕОГРАФИЯ И РЕШЕНИЕ ПРОБЛЕМАТИКИ ПРОДУКТИВНОСТИ ЛАНДШАФТА

В настоящее время вследствие наступающей научно-технической революции задачей географии является решение проблем человеческого общества. Такие взгляды нередко можно встретить также и в географической литературе современного периода — см. например, Д. Бартельс (1973), согласно которому географические исследования в настоящее время „... должны быть с общественной точки зрения релевантными... они должны ориентироваться... на решение таких проблем развития общества... которые являются неотложными и насущными“. Для выполнения этой задачи география должна приступать к изу-

чению общественной среды комплексным, интегрирующим образом. Предметом физической географии является изучение структуры ландшафта и его полезных свойств. Настоящее время характерно стремлением общества к максимальной но рациональной эксплуатации ландшафтной среды. Для ее осуществления необходимо сосредоточить внимание на исследование потенциала ландшафта, основывающееся на таких его свойствах как: нагрузка антропогенной деятельностью, устойчивость, стабильность, а также продуктивность.

Среди разных путей географического решения продуктивности ландшафта одним является исследование малополезных участков ландшафта, для которых характерно отсутствие или существенное понижение функции полезности. С экономического аспекта эти участки являются малополезными. Рациональная эксплуатация ландшафта, однако, неизбежно предполагает включить в процесс воспроизводства все участки ландшафта, которые должны выполнять какую-нибудь функцию, например: водохозяйственную, предохранительную, коммуникационную, жилищную, продуктивную (продовольствие, сырье), туристическую и т. д.

Исследования малополезных участков ландшафта ориентированы на анализ их генезиса и структурных свойств и, в результате, направлены на типологию по происхождению и по виду связей с типами ландшафта, являющимися важным фактором их утилитарности. Необходимо также определить предпосылки отдельных типов малополезных участков для их эксплуатации, а также лимитирующие факторы ревалоризации и эксплуатации. Самым подходящим способом повторного включения малополезных участков в функциональную структуру ландшафта — это их использование в целях рекреации и туризма.

Рис. 1. Малополезные участки типа каменоломней в Загорской Бистрицы. Каменоломня имеет форму подковы, врезавшейся в подножие Малых Карпат. Самая низкорасположенная часть служит в качестве ареала для спортивной стрельбы. Участок можно эксплуатировать комплексным образом для пригородной рекреации, т. к. к нему примыкает пустующее пастбище, местами заросшее кустарником. Участок подходит для строительства плавательного бассейна ввиду того, что его углубленный характер и южная ориентировка сопутствуют благоприятному местному климату для летних видов рекреации. Фото: Я. Дрдош

Рис. 2. Малополезный участок ландшафта коммуникационного типа. Пустующая дорога вблизи Дубравки. Из-за небольших размеров и удаленности использование в рекреационных целях маловероятно. Однако, возможно использование для разного рода спортивных состязаний молодежи. Фото: Я. Дрдош

Рис. 3. Малополезный участок ландшафта типа депония вблизи Дубравки, имеющей разные предпосылки для включения его в функциональную структуры ландшафта пригородной зоны. Фото: Я. Дрдош

Рис. 4. Малополезный участок ландшафта типа неэксплоатированных ареалов вблизи дороги на Залугах. Участок подходит для разбивки парка. Фото: Я. Дрдош

Рис. 5. Малополезный участок ландшафта типа гравийного карьера, залитого водой в селе Новые Кошариска. Карьер расположен в ландшафте культурной степи, среди пашен. Его кромка и берег воды требуют трудоемких добавочных вмешательств по ревалоризации. Участок подходит для летнего отдыха несмотря на то, что рекреационные возможности здесь ограничены ввиду относительно небольших размеров участка и бессточного режима неглубокой воды, вследствие чего необходимо следить за небольшой загрузкой рекреационными деятельностью. Фото: Я. Дрдош

Рис. 6. Малополезный участок ландшафта типа несчаного карьера залитого водой в селе Плавецки Штврток. Несмотря на то, что его берега не ревалоризированы, он используется

для летних видов отдыха. Однако его следует считать малополезным участком. Вода в карьере бессточная, участок находится в покровном песчаном слое с плохой циркулирующей подземных вод, с незначительной самоочищающейся способностью, в результате чего возможна только небольшая загрузка. Окрестности обладают высокими показателями рекреационного потенциала (сосновые песа, луговые участки). В лесу располагается дачный поселок. Карьер можно использовать для комплексных рекреационных целей, однако с условием осуществления его ревалоризации, включающей также вопрос проточности воды.

Фото: Я. Дрдош

Рис. 7. Гравийный карьер с озером вблизи села Новые Кашариска, в котором ведется добыча гравия. После прикращения разработки участок можно использовать для комплексных целей пригородной рекреации. Отдельные участки берегов можно использовать уже сейчас с небольшими затратами на их ревалоризацию.

Фото: Я. Дрдош

Перевод: Л. Правдова

Ján Drdoš

GEOGRAPHY AND SOLVING THE PROBLEMS OF LANDSCAPE PRODUCTIVITY

The task of geography at present, when consequences of beginning scientific-technological revolution come to light, is solving the problems of human society. This opinion occurs amply also in present geographical literature. It was spoken out e. g. by D. Bartels [1973], by whom geographical investigation at present „...has to be socially relevant... has to be orientated ... to solve the problems of society development ... which are acute and urgent“. To fulfil this task by geography, it must be engaged in environment in a complex, integrated approach. The gravity centre of physical geography lies in the investigation of landscape structure and its properties by special purposes. At present characteristic is endeavour of the society to use the landscape environment in maximum, but also rationally. To realize it, it is necessary to aim the investigation at landscape potential, which is based upon such landscape properties as carrying capacity by anthropogeneous activities, resistance, stability and also productivity.

One of the ways of geographical solving the landscape productivity is represented by the investigation of landscape areas of inferior value, which are of no utilization function, or which have it, but strongly lowered. From the viewpoint of economic interests of man these areas are of inferior value. It is necessary, in rational utilization of the landscape, to take into consideration all the landscape areas, which are to fulfil a function, e. g. water conservancy, protective, settlement, communication, foodstuff-producing, raw material, touristic etc.

The investigation of landscape areas of inferior value is aimed at the analysis of their genesis and structural properties and it leads into a typology by origin and by bond to landscape types, which are an important factor of their utilizableness. It is necessary also to be acquainted with the suppositions of various types of the landscape areas of inferior value to be utilized as well as to be acquainted with the limiting factors of revalorization and utilization. The most suitable way of recoupling the areas of inferior value with the functional structure of landscape lies in their utilization for the purposes of recreation and tourism.

Fig. 1. A landscape area of inferior value of a type of stone pits in Záhorská Bystrica. The stone pit is horseshoe-shaped incised into the Malé Karpaty Mts. The lowest step is used for sport shooting-grounds. The area may be used in a complex way for umland recreation as its surroundings is formed by a lonely pasture covered with shrubbery. It is suitable for the construction of swimming pool as the concave form as well as southern exposition condition a favourable local climate for summer recreation. Photo by J. Drd o š

Fig. 2. A landscape area of inferior value of a communication type. A lonely way near Dúbravka. Owing to small dimensions and to remoteness the supposition for utilization for recreational purposes is small. Possible is its utilization for sport competitions of children. Photo by J. Drd o š

Fig. 3. A landscape area of inferior value of a type of depositions near Dúbravka, which affords possibilities of various use and incorporation into the functional structure of landscape within the marginal zone of town. Photo by J. Drd o š

Fig. 4. A landscape area of inferior value of a type of non-utilized areas near a communication at Záluhy. The area is suitable to arrange for a park. Photo by J. Drd o š

Fig. 5. A landscape area of inferior value of a type of the gravel-places with water level at Nové Košariská. The gravel-place is situated in a cultivated steppe of arable lands. Its banks and the water level call for a more pretentious revalorizational arrangements. The area is suitable to be used for summer stay near water, however, with delimited possibilities of recreational activities for a relatively small area, on the whole shallow water, without outlet and then also a low carrying capacity by recreational activities. Photo by J. Drd o š

Fig. 6. A landscape area of inferior value of a type of sand-places with water level at Plavecký Štvrtok. In spite of this fact that its banks are non-revalorized, it is used for summer stay near water. And that is why we consider it for an area of inferior value. As it is without outlet and incised into sand mantles with a slight water circulation of ground water, having only a slight self-cleaning ability and therefore a low carrying capacity constant. Its surroundings is of a great value of recreation potential (pine forests and also meadow areas). There is a cottage colony in the forest. The sand-place can be used to complex recreation purposes, however, under the condition of revalorization including also water-flowing through. Photo by J. Drd o š

Figs. 7. A gravel-place with water level at Nové Košariská, where gravel is exploited. After stopping exploitation the area can be used for complex purposes of umland recreation. A part of banks is usable already now at a non-pretentious revalorization. Photo by J. Drd o š

From the Slovak translated by A. Kraj č ír