

DENISA LUPU*

UN NOUVEAU RADIOLITIDÉ: BYSTRICKYA ANDRUSOVI N. GEN. NOV. SP. DU SÉNONIEN SUPÉRIEUR DE LA HAUTE VALLÉE DU Hron (HOREHRONIE, CARPATES SLOVAQUES)

(Fig. 1–9)

Resumé. Un radiolitidé appartenant à un genre et une espèce nouvelle — *Bystrickyia andrusovi* n. gen., n. sp. est décrit et représenté dans cette note. Il est accompagné par une espèce appartenant au genre *Pseudopolyconites* Milovanovič.

Ces rudistes proviennent des environs W de Šumiac dans la haute vallée du Hron (Horehronie). Les rudistes décrits témoignent qu'il s'agit de Campanien supérieur — Maestrichtien inférieur.

Резюме: В статье описан и изображен радиолитид представляющий новый род и вид *Bystrickyia andrusovi*. Этот новый таксон сопровождает вид принадлежащий роду *Pseudopolyconites* Milovanovič. Эти рудисты, найдены в районе западнее села Шумиак в верхней части реки Грон, являются индикаторами возраста верхний кампан-нижний мастрихт. Род *Pseudopolyconites* найденный у с. Шумиак является самым северным пунктом его проявления до сих пор известного.

Les fossiles décrits dans cette note m'ont été communiqués par M. D. Andrusov (Bratislava). Le gisement de Sénonien à faciès de Gosau de Šumiac (surtout la colline Čerteš) dans la haute vallée du Hron a été découvert par M. J. Bystrický (1959). M. J. Bystrický a aussi trouvé les deux rudistes décrits ci-dessous. Les rudistes se trouvent dans des calcaires organogènes détritiques formant des fragments clairsemés sur une prairie autour de la colline Čerteš et non en place.

Dans les mêmes lieux affleurent des marnes sombres contenant quelques foraminifères indiquant le Campanien (*Globotruncana* ex gr. *marginata*) (Reuss). *Saracenina pseudonavicula* Marie (dét. Prof. J. Sigal, Paris — cf. M. Durand Delga in D. Andrusov, 1967, p. 1097). D'autre part les mêmes marnes ont fourni (A. Bieľy — J. Salaj 1966) des foraminifères que ces auteurs considèrent comme santoniens supérieurs. Le matériel attaché aux fossiles que nous avons examinés a fourni la suivante association microfaunistique: *Globotruncana stuarti* (de Lapparent), *Gl. linneana* (d'Orb.), *Gl. elevata* (Brotzen), *Rzehakina* sp., *Miliammina* sp. (détermination de Mme J. Săndulescu — Ion (Bucarest)) indiquant le Campanien — Maestrichtien.

Actuellement M. D. Andrusov (Bratislava) travaille sur la description d'une faune de rudistes provenant également de la colline Čerteš près de Šumiac qui est santoniennne supérieure — campanienne (cf. note de D. Andrusov dans ce N° du Zborník).

Nous avons pu constater dans le matériel examiné les rudistes suivants:

Bystrickyia andrusovi n. gen., n. sp. et

Pseudopolyconites sp.

Nous donnons ci-après la description systématique de cette macrofaune.

* Dr. Denisa Lupu, Institutul de Geologie și Geofizică, str. Caransebeș 1. București.

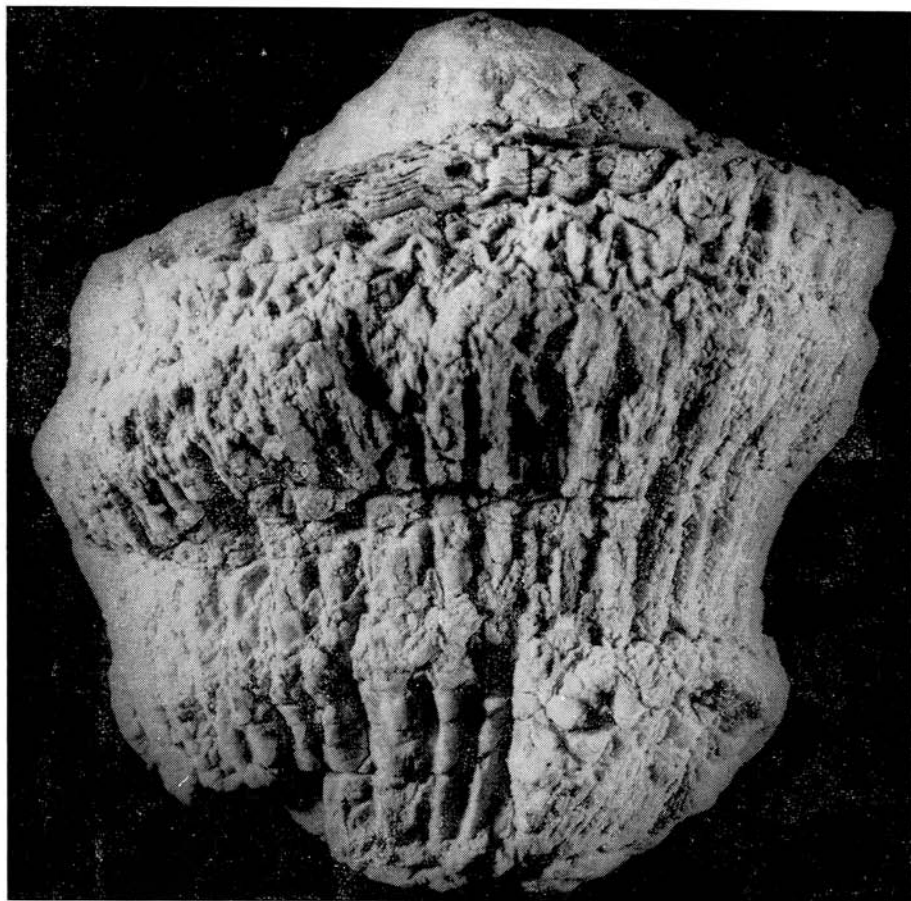


Fig. 1. *Bystrickya andrusovi* n. gen., n. sp. Holotype, les deux valves. Face cardinale. 1 : 1.
Slovenské národné múzeum. Inv. N° 9150. Foto L. Osvald

Famille *Radclitidae* Gray 1848

Sous-famille *Sauvagesiinae* Douvillé 1908

Genre *Bystrickya* n. gen.

Diagnose: Valve inférieure cylindro-conique, costulée, à fines colonnettes périphériques occupant les espaces intercostaux. Zones siphonales à fleur du test, pas ornementées. Limbe à réticulation polygonale, arête ligamenteuse filiforme, triangulaire à l'extrémité.

Valve supérieure foliacée, capuloïde, à apex faiblement excentrique, labrum plissé.

Bystrickya andrusovi n. sp.

Fig. 1—7.

Matériel: 2 exemplaires, dont l'un comporte aussi la valve supérieure. Les échantillons sont déposés au Slovenské národné múzeum à Bratislava sous les N° 9150—9152.



Fig. 2. *Bystrička andrusovi* n. gen., n. sp. Paratype. Valve inférieure. Face siphonale. 1 : 1.
Slovenské národné múzeum, Inv. N° 9151. Foto L. O s v a l d

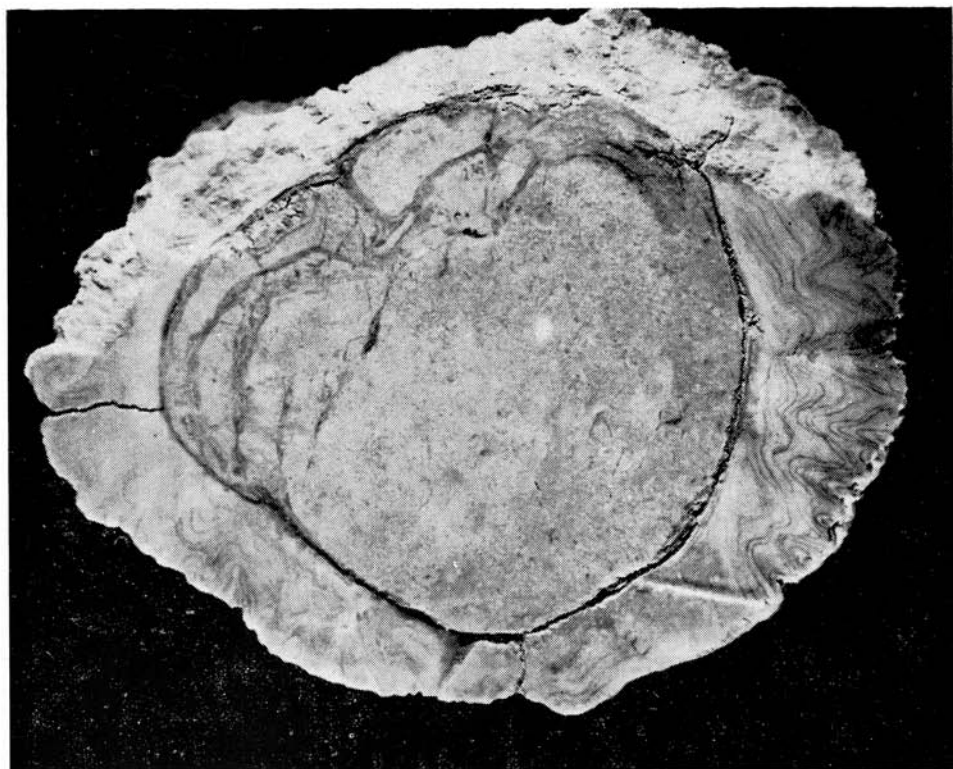


Fig. 3. *Bystrickya andrusovi* n. gen., n. sp. Holotype. Valve supérieure, vue d'en haut. 1 : 1. Slovenské národné múzeum, Inv. N° 9150. Foto L. Osvald

Dimensions:

Holotype: hauteur des valves en connexion: 14 cm; hauteur de la valve supérieure: 5 cm; diamètre des valves à la commissure: 11 cm; diamètre de la cavité centrale de la valve inférieure: 7 cm, largeur de la bande siphonale E: 2,9 cm largeur de la bande siphonale S: 1.8 cm.

Paratype: hauteur de la valve inférieure: 14 cm (incomplète); diamètre: 14 cm, diamètre de la cavité centrale: 7,8 cm.

Description de l'holotype:

Valve supérieure capuloïde, foliacée. Épaisseur des lamelles ± 1 mm. Apex faiblement excentrique. Labrum faiblement plissé, commissure en zigzag.

Valve inférieure ornée de côtes arrondies, épaisses de 2–3 mm. Juste au bord, tout le long du pourtour de la coquille, on distingue en coupe transversale (fig. 6a) les extrémités subcirculaires de quelques minces colonnettes à diamètre de 1 mm qui occupent les intervalles intercostaux et que vu leur finesse sont assez difficiles à suivre en longueur. Quant au rôle fonctionnel de cette organisation qui n'a aucune correspondance avec la valve supérieure, on pourrait supposer qu'elle servait à l'insertion du manteau.

En fonction de la présence de cette colonnette se dispose concentriquement la réticulation en bandes de la zone périphérique (fig. 6). La réticulation du limbe est polygonale, non-uniforme, présentant çà et là des denticules—restes des cloisons brisées (fig. 6b).

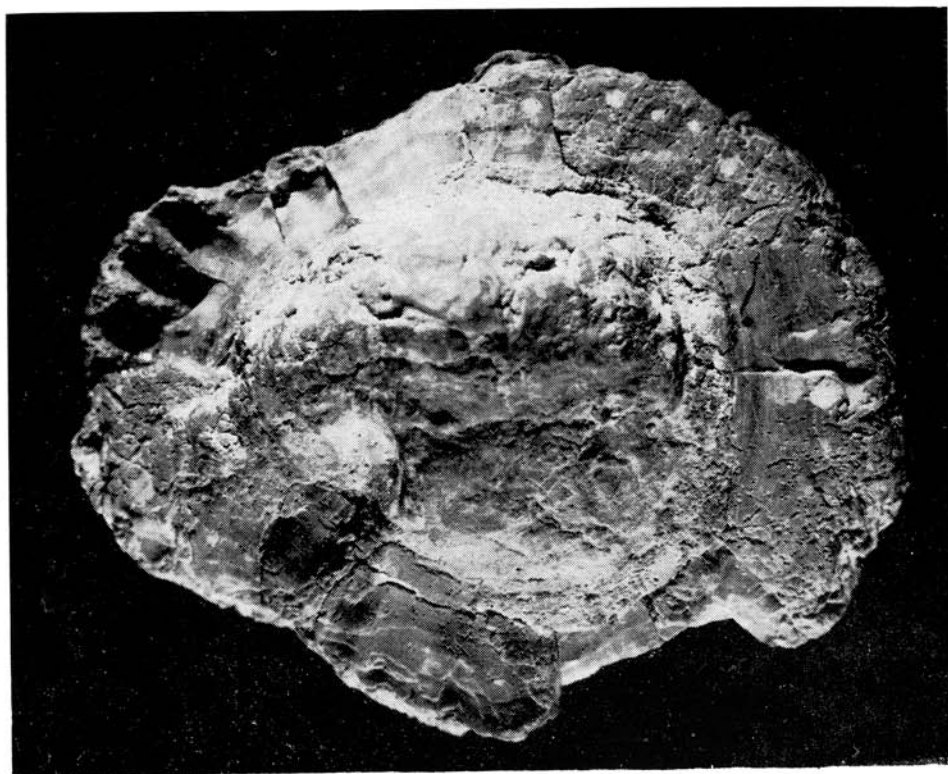


Fig. 4. *Bystrickyia andrusovi* n. gen., n. sp. Coupe transversale de la valve inférieure de l'holotype. 1 : 1. Slovenské národné múzeum. Inv. N° 9150. Foto L. Osvald

Arête ligamenteuse filiforme, triangulaire du côté distal, montrant à son extrémité un vestige ligamenteux. Cavités accessoires larges en forme d'ailes, dents et apophyses myophores disposées asymétriquement par rapport à l'arête ligamenteuse. Zones siphonales à fleur du test, différenciées par un manque d'ornementation. E plus large que S.

Le paratype est représenté par un individu plus âgé, dont la réticulation du test, les colonnettes périphériques et l'ornementation sont également évidentes, mais dont la zone cardinale fait défaut.

Remarques: les traits saillants de ce genre sont la présence des colonnettes marginales tout le long du pourtour de la valve inférieure et la configuration du réticule en coupe transversale de la même valve.

La forme et la structure de la valve supérieure se rapprochent de celles des genres *Neoradiolites* et *Joufia*, abstraction faite de la présence d'un système de canaux dans l'épaisseur de la valve de ce dernier.

Derivatio nominis: genre dédié au Dr. Ján Bystrický de Bratislava, remarquable connaisseur du Trias carpatique qui a récolté ces échantillons et découvert le gisement.

Espèce dédiée à l'éminent géologue D. Andrusov de Bratislava.

Locus typicus: Šumiac haute vallée du Hron (Horehronie, Carpates slovaques).

Stratum typicum: Campanien supérieur.

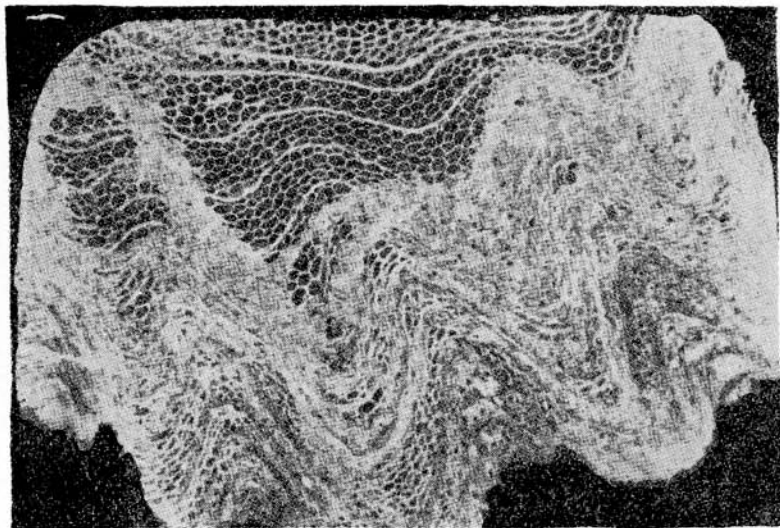


Fig. 5. *Bystrickyia andrusovi* n. gen., n. sp. Détail de la réticulation de la valve inférieure de l'holotype. 3,5 X. Slovenské národné múzeum. Inv. N° 9150. Foto A. Dráhici

Genre *Pseudopolyconites* Milovanović 1935

Diagnose: Voir C. Dechaseaux et A. H. Coogan in R. Moor et al.; voir aussi B. Milovanović 1935 p. 8.



Fig. 6a. Coupe transversale de la valve inférieure de l'holotype de *Bystrickyia andrusovi* n. gen., n. sp. 1 : 1.



Fig. 6b. Détail de la réticulation du même exemplaire 7 X. Slovenské národné múzeum. Inv. N° 9150. Del. D. Lupu

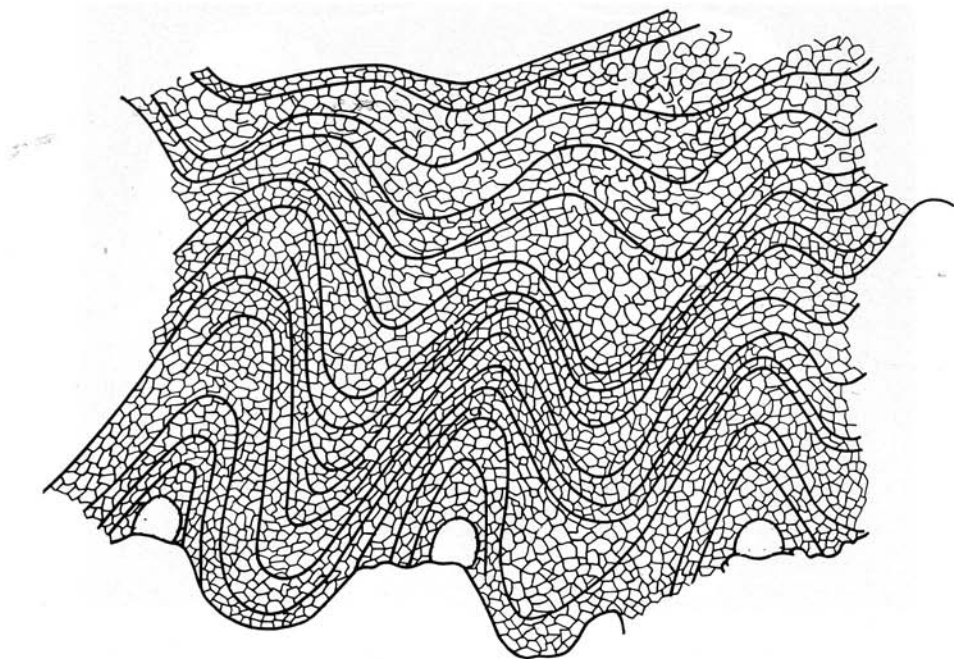


Fig. 7. Détail de la réticulation de la valve inférieure de l'holotype *Bystrickyia andrusovi* n. gen., n. sp. 7 X. Slovenské národné múzeum. Inv. N° 9150. Del. D. Lupa

Pseudopolyconites sp.

(Fig. 8—9).

L'exemplaire attribué à ce genre est représenté par une valve supérieure faiblement convexe, adhérent à la valve inférieure dont la partie cardinale fait défaut. Hauteur des deux valves dont l'inférieure incomplète dans la région apicale 13,00 (4,5 cm — partie au-dessus de la coupe, 8,5 — partie au-dessous de la coupe) environ. La cassure passant dans la région cardinale juste à travers et obliquement à l'arête ligamenteuse de sorte qu'on puisse tenter la reconstitution de celle-ci (fig. 9). L'arête ligamenteuse longue de 3 cm, mince, à tête élargie, mais d'une manière moins prégnante que chez les espèces décrites jusqu'à présent. Les zones siphonales sont marquées par des inflexions du bord intérieur de la couche externe. L'épaisseur du test est d'environ 1 cm. On distingue très peu la réticulation fine et fortement irrégulière du test. Un élément conservé, qui constitue un caractère distinctif du genre, est la présence des excroissances tubulaires sur toute la surface de la coquille.

L'échantillon de *Pseudopolyconites* décrit dans cette note est déposé dans les collections du Slovenské národné múzeum à Bratislava sous le N° d'Inv. 9153.

Nous tenons à remarquer que les deux rudistes décrits ici proviennent du Campanien supérieur — Maestrichtien inférieur et apparaissent ici comme dans les Monts Apuseni en Roumanie antérieurement qu'en Yougoslavie. Ici l'auteur du g. *Pseudopolyconites*, B. Milovanović (1935) souligne sa présence dans le Maestrichtien moyen. La présence à Šumiac d'une autre faune de rudistes décrite par D. Andrusov qui est santonienne supérieure — campanienne inférieure doit être expliquée par la destruction

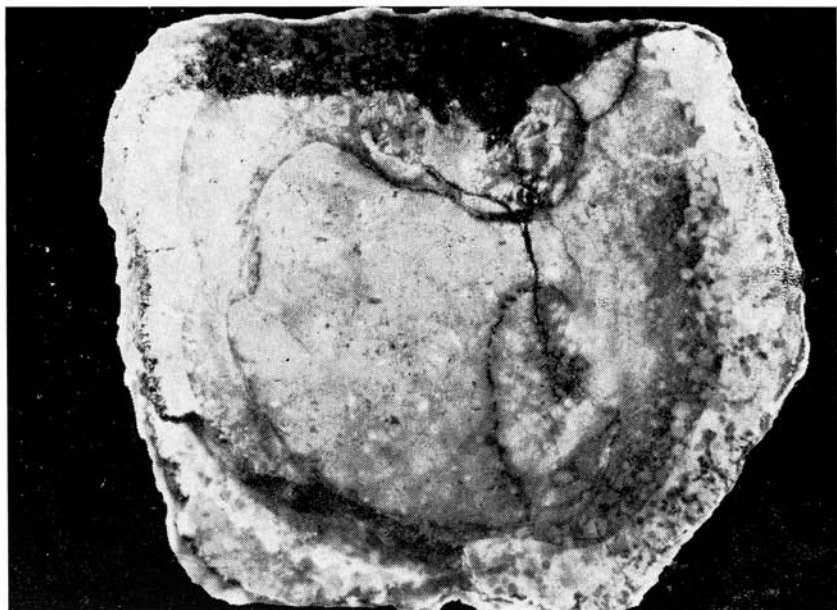


Fig. 8. *Pseudopolyconites* sp. Coupe transversale à travers la valve inférieure. 1 : 1. Slovenské národné múzeum. Inv. N° 9152. Foto A. Dráhici

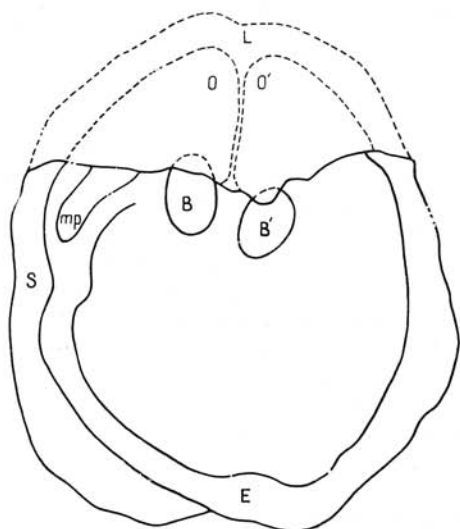


Fig. 9. Coupe transversale de la valve inférieure de *Pseudopolyconites* sp. 1 : 1. Slovenské národné múzeum. Inv. N° 9152. Del. D. Lupu

du gisement primitive ou par l'effet de thanatocénose. Nous avons pu constater des faits pareils dans le Sénonien des Mts. Apuseni.

Sur le territoire de la Serbie Orientale, la plupart des espèces de *Pseudopolyconites* ont été prélevées des couches à *Pironea slavonica polystyla* (Hilber) Kühn.

Revu par D. ANDRUSOV.

BIBLIOGRAPHIE

- BIELY, A. et SALAJ, J., 1966: Zur Lage der Oberkreide-Sedimente im Oberen Horn-Tal. Geol. práce, Správy (Bratislava), 40, p. 172—174.
- BYSTRICKÝ, J., 1959: Beitrag zur Stratigraphie des Muráner Mesozoikums (Muráň-Plateau). Geologické Práce, Zošit 56 (Bratislava), p. 5—53.
- COGAN, A. H. et DECHASEAUX, C., 1969, in MOOR, R. C.: Treatise on invertebrate Paleontology, Mollusca (New York), 6, 2, p. N749-N817.
- LUPU, D., 1969: Fauna de rudisti senoniani de la Remeti (Mții Apuseni de N) Studii și Cerc. de Geologie (București), 14, 1, p. 205—224, 2 pl, 17 fig. texte.
- LUPU, D., 1974: Faciesul litoral al Campanianului superior — Maestrichtianului inferior în Munții Apuseni de nord. Studii și Cerc. de Geol. (București), sous presse.
- MILOVANOVIĆ, B., 1935: Novi Rudisti Srbije. Srpska Ak. Glas 166, 1. razr. 82, B Prirod. nauke (Beograd), 3, p. 1—79.
- MILOVANOVIĆ, B., 1937: Sur les excroissances tubulaires à la surface de la coquille du genre Pseudopolyconites Milovanović. Annales geol. Pén. Balk. (Beograd), 14, p. 97—130, 3 fig. texte.
- MILOVANOVIĆ, B. et SLADIĆ, M., 1957: Nouvelles espèces du genre Pseudopolyconites Milovanović. Bull. Serv. Géol. de Serbie (Beograd, 13, p. 193—240, 20 fig. texte, 6 pl.