

Vzdělání a přechod k otcovství v České republice: reflexe dvou společenských kontextů¹

Anna Šťastná² – Renáta Kyzlinková

Výzkumný ústav práce a sociálních věcí, v. v. i.

Education and the Transition to Fatherhood in the Czech Republic: The Reflection of two Societal Contexts. The aim of the study is to identify the transition of men to first birth in the Czech Republic focusing particularly on the impact of the level of education. Two different time periods characterised by differing political and societal orders are subjected to study – the period of state socialism from 1960 to 1989 and the transition and post-transition period from 1990 to 2008. We employ data obtained from the Czech Generations and Gender Survey (2008) and the event history modelling method. The impact of education is studied in terms of the interaction thereof with various other characteristics of the individual. The analysis revealed that reproductive behaviour differs depending on the educational level with respect to differing subgroups as defined by e.g. partnership status or the composition of the family of orientation. The study aims to extend the debate on the influence of education on fertility by introducing the aspect of male reproduction behaviour.

Sociológia 2019, Vol. 51 (No. 4: 393-419)

<https://doi.org/10.31577/sociologia.2019.51.4.18>

Key words: *Czech Republic; male fertility; event history analysis; first birth; education*

Úvod

Plodnost, plánování a časování rodičovství v České republice prošlo v uplynulých desetiletích zásadními změnami. Z hodnot na úrovni prosté reprodukce (tj. úroveň úhrnné plodnosti 2,1), dosahovaných ještě na počátku 80. let 20. století, plodnost výrazně klesla a v průběhu transformačního období se pohybovala po celých jedenáct let (1995 – 2005) pod úrovní označovanou jako nejnižší nízká plodnost (tj. úhrnná plodnost pod úrovní 1,3; Kohler et al. 2002). Zároveň došlo k výraznému nárůstu věku rodiček i k dalším strukturálním změnám např. z hlediska legitimacy narozených či vzdělání rodiček (Sobotka et al. 2008). Determinanty rodičovství a jejich změny jsou však v soudobých studiích popisovány primárně pro populaci žen (např. Rychtaříková 2010; Kantorová 2004). Muži v těchto analýzách doposud až na výjimky chybí. Vliv strukturálních a situačních determinant na reprodukci přitom může být v řadě ohledů odlišný u mužů a u žen, stejně tak jako se může proměňovat jejich vliv v jednotlivých generacích či obdobích.

Velká pozornost je při analýzách a interpretaci reprodukčního chování věnována vlivu vzdělání žen, a to jak v mezinárodním kontextu (přehled viz např. Van Bavel 2012), tak v případě České republiky. Vzhledem k přetrváva-

¹ Text vznikl v rámci projektu „Otcovství a mateřství v kontextech trhu práce a sociální politiky“, GA ČR, reg. č. 15-14736S.

² Korespondence: PhDr. Mgr. Anna Šťastná, Ph.D., Mgr. Renáta Kyzlinková, Ph.D., Výzkumný ústav práce a sociálních věcí, v. v. i., Dělnická 12, 170 00 Praha 7, Česká republika. E-mail: anna.stastna@vupsv.cz, renata.kyzlinkova@vupsv.cz

jící genderově specificky orientované dělbě práce v rodině v České republice jsou vyšší vzdělání a ekonomická soběstačnost žen realizaci plodnosti spíše překážkou (Kantorová 2004) a vysokoškolačky tak odkládají rodičovství nejdéle od ukončení formálního vzdělávání (Fučík – Chromková Manea 2014; Možný et al. 2008), neboť pro ně rodičovství představuje vysoké náklady ušlých příležitostí.

O roli vzdělání muže v započetí rodičovské dráhy však nemáme podrobnější informace. Zabývat se touto problematikou je žádoucí ze dvou hlavních důvodů: 1) analýzy zaměřené na mužskou plodnost obecně i v kombinaci se vzděláním jsou jak mezinárodně, tak v českém prostředí výjimečné³; 2) za poslední čtvrt století prošla vzdělanostní úroveň mladých Čechů a Češek velmi dynamickou proměnou. Zatímco muži v minulosti získávali vyšší vzdělání než ženy, v generacích, které dospěly v Evropě v období od přelomu 20. a 21. století, byly ženy poprvé v historii vzdělanější než muži (UNESCO 2018). Podobný, mírně zpožděný trend zaznamenáváme i v České republice.

Vliv vzdělání na narození prvního dítěte se napříč generacemi českých mužů zdá se proměňuje, a to jak v reprodukčním chování, tak v rovině plánů a aspirací. Dílčí analýzy ukazují, že optikou muže, jakožto živitele rodiny, může vyšší vzdělání pozitivně ovlivňovat tranzici k rodičovství, což se potvrdilo u českých mužů narozených mezi lety 1945 a 1971 (Kyzlinková – Šťastná 2018). Dosavadní poznatky naznačují, že mezi mladými muži plánují nejčastěji v budoucnu založit rodinu vysokoškoláci, naopak muži se základním vzděláním nejčastěji plánují zůstat bezdětní (Kyzlinková – Šťastná 2016). Naopak mezi staršími generacemi českých mužů spolu se snižujícím se vzděláním vzrůstá konečná plodnost i ideální počet dětí (Chromková Manea – Rabušic 2013). Pro pochopení mechanismů, kterými vzdělání působí na mužskou reprodukci, je proto nezbytné zaměřit se na roli vzdělání podrobněji.

Cílem článku je identifikovat, jakou úlohu sehrávalo vzdělání při přechodu k otcovství u českých mužů ve dvou časových etapách oddělených změnou politického režimu v roce 1989. Vliv vzdělání je zkoumán v interakci s dalšími charakteristikami jedince, neboť je důvodné předpokládat, že v jednotlivých podskupinách definovaných např. rodinným stavem nebo socioekonomickou aktivitou se bude chování odlišovat právě v závislosti na dosaženém vzdělání. Analýzy vycházejí z dat reprezentativního výběrového šetření Generations and Gender Survey realizovaného v r. 2008 v České republice. Vycházíme

³ V sociodemografické literatuře se téma reprodukce českých mužů objevuje okrajově. Odhadu úrovně mužské plodnosti se věnovali Rabušic a Chromková Manea (2011, 2013), nejnověji Kyzlinková a Šťastná (2018) publikovaly analýzu zaměřenou na identifikaci determinant ovlivňujících fakt, že se muž stane poprvé otcem. Více rozšířeny jsou naopak sociologické studie mapující postavení otců a jejich roli v rámci soukromého prostoru rodinné jednotky (na Slovensku např. Potančok 2010; Chorvát 2006) a veřejného prostoru reprezentovaného trhem práce (např. Fafajta 2018; Nešporová 2019, výzkumy VÚPSV a SoÚ AV ČR), případně přechod mužů do dospělosti (Chromková Manea – Moravcová 2016) a životní dráhy mladých dospělých (Chaloupková 2008, 2009).

z konceptu analýzy životních drah a aplikujeme analýzu historie životních událostí (event history analysis) na studium intenzity a časování narození prvního dítěte českým mužům mezi roky 1960 – 2008. Retrospektivní charakter dat umožňuje sledovat přechod k otcovství u mužů ve dvou různých politických i reprodukčních režimech, ale také v kontextu ostatních důležitých životních událostí. Věříme, že naše analýza přispěje k diskusi o determinantách plodnosti v České republice.

Společenský kontext mužského rozhodování o reprodukci s důrazem na genderové uspořádání

Pomineme-li úvahy nad biologickou podmíněností otcovství a partnerskými konstelacemi, představuje zásadní fragment mozaiky utvářející celkovou motivaci muže k tomu, přijmout otcovskou roli, historicko-společenský kontext a jeho nedílná součást, jíž je genderově podmíněna distribuce moci v různých sférách života.

Společenský kontext a zejména genderově orientovaná dělba práce spolu s distribucí „moci“ v rodině se v rámci evropského prostoru v posledním století významně proměnily. Ještě v 19. století byl otec, pater familias, skutečným ztělesněním moci (Radimská 2002). Mužům příslušelo výsostné rozhodování v mnoha aspektech týkajících se rodiny. Muži rozhodovali nejen o životním směřování svých dětí, ale výrazně rozhodovali o jejich samotné existenci. Před rozšířením moderních forem antikoncepce to byl totiž zejména muž, který určoval regulaci početí (Sullerot 1992). S postupným rozšířením moderních forem antikoncepce klesá vliv muže na rozhodování týkající se reprodukce, to vše ruku v ruce s celkovou emancipací společnosti, uvolněním přísných pravidel morálky a rozvolněním legislativy týkající se rodiny (možnost rozvodu manželství apod.). Na přelomu 60. a 70. let 20. století tedy moc nad reprodukcí přechází do rukou žen. Ve střední a východní Evropě však tyto změny neprobíhaly s takovou intenzitou jako v západní Evropě. Přestože ženy byly ekonomicky aktivní, v rámci soukromé sféry života přetrvávalo tradiční genderové uspořádání a ženy v domácnosti často nastupovaly svou druhou pracovní směnu. V bývalém Československu byla navíc dostupnost moderních antikoncepčních prostředků velmi omezená a ženy využívaly často jako možnost regulace své reprodukce umělé přerušení těhotenství. Relativně liberální legislativa stanovující podmínky pro interrupce byla přijata již v 50. letech minulého století⁴. Lze tedy tvrdit, že i v bývalém Československu byla

⁴ Československá legislativa umožnila interrupci z jiných než zdravotních důvodů zákonem č. 68/1957 Sb., kdy se interrupce stala přípustnou i z tzv. důvodu „zvláštního zřetele hodného“. Žadostí žen o přerušení těhotenství byly posuzovány interrupční komisí. V případě mimomanželského početí byl přizván otec plodu, který potvrdil mimomanželský status nenarozeného dítěte. Legislativa se zcela liberalizovala až v roce 1986, kdy k zákroku stačila pouhá žádost ženy bez udání důvodu.

realizace otcovství ve značné míře závislá na rozhodnutí žen-matek a na vztahu, který s matkou dětí muž udržoval. K úplnému osvobození žen, pokud jde o kontrolu plodnosti, došlo až po pádu komunistického režimu, kdy se zcela otevřel trh s moderními antikoncepčními prostředky.

Do rodinných konstelací významně zasahují i rozsáhlé změny ve sféře veřejné, jelikož muži v některých případech ztrácejí roli výsadního živitele rodiny. Ve sféře veřejné došlo dle některých autorů k úplné genderové revoluci (McDonald 2009; Esping-Andersen 2009), kde se ženy realizují téměř stejným podílem jako muži, v domácí sféře se však ještě zdaleka aktivita mužů ženám nevyrovná⁵.

Zvyšování autonomie žen v rodinné i veřejné sféře má značný vliv na další metamorfózu otcovské role. Muž jako primární živitel rodiny s autoritativní vztahovou vazbou vůči dětem ustupuje do pozadí a transformuje se do role tzv. „nového otce“ (Lewis 1986; Lupton – Barclay 1997; Singly 2000; Clarke – Popay 1998; Lamb 1987; LaRossa 1988; Coltrane 1996). Trend „nového otcovství“ se prosazuje se zvýšenou intenzitou v západní Evropě a USA v posledních třech dekadách minulého století. Nový diskurs tedy uvažuje otce, který má vůči svému dítěti daleko méně hierarchizované postavení, významně se podílí na péči o dítě a na jeho výchově. Navíc je tzv. „nový otec“ pro své dítě významným zdrojem pozitivní emoční podpory.

Lze tvrdit, že „pečující otec“, jakožto představitel nového diskurzu, je v českém prostředí aktuální až s přelomem nového tisíciletí. Rodinný model „pečujících otců“ však v českém prostředí stále naráží na bariéry. Viditelné jsou zejména bariéry institucionální povahy, kdy současné nastavení schémat trhu práce a rodinné politiky státu přispívá k relativně silné refamilializaci (Sirovátka – Bartáková 2008; Hašková et al. 2014). Česká republika se tak řadí mezi evropské státy s nejsilnějším uplatněním modelu muže živitele a ženy pečovatelky v rodinách s dětmi mladšími 15 let.

Muži v České republice tedy mohou stále pociťovat zvýšený tlak na nutnost disponibilního finančního zajištění ještě před založením rodiny. To pak může v důsledku ovlivnit i časování a realizaci jejich reprodukce. O tom, že muži vnímají nutnost dostatečného finančního příjmu a jistoty zaměstnání jako nutný předstupeň vedoucí k životnímu kroku stát se otcem, pojednávají i četné zahraniční studie (Tölke – Diewald 2003; Astone et al. 2010; Cooney et al. 1993; Rindfuss et al. 1984). Muži v České republice však musejí počítat i s tím, že finanční zajištění rodiny z jednoho příjmu budou poskytovat relativně dlouhou dobu, jelikož většina žen zůstává díky systému dávek a organizaci předškolních zařízení na rodičovské dovolené tři roky i déle (Kuchařová et al. 2016). Zvýšená pracovní zátěž mužů je patrná i ve statistikách orientovaných

⁵ V souladu s teorií McDonald (2009) „Theory of incomplete gender revolution“.

na trh práce a pracovní podmínky, kde čeští muži vykazovali jedny z nejvyšších obvykle odpracovaných hodin týdně v rámci EU (v ČR 42,1 hodin týdně oproti 40,3 hodinám týdně v EU27) (ČSÚ 2014).

Předpoklad, že tradiční model jednoho živitele v rodině ovlivňuje v současné společnosti celkovou plodnost spíše negativně, je podpořen výsledky výzkumu o bezdětnosti v EU (Miettinen et al. 2015), jehož autoři tvrdí, že výše podílu bezdětných osob je spíše negativně korelována s úrovní genderové rovnosti. To znamená, že čím více jsou si muži a ženy rovni (vztahuje se na všechny životní sféry) tím méně zůstává ve společnosti bezdětných (Oláh 2003). Rychtaříková (2013) zdůrazňuje, že plodnost žen s vysokoškolským vzděláním je na nejnižší úrovni v těch evropských zemích, kde se prosadila rovnost na pracovním trhu, ale ve sféře rodiny přetrvává spíše tradiční uspořádání. Zároveň v současné evropské společnosti není rodičovství samozřejmostí. Stále více žen zůstává bezdětných a v České republice je mezi muži vyšší podíl bezdětných než v populaci žen (Sobotka 2006; Chromková Manea – Rabušic 2013; Kyzlinková 2014), bezdětnost mužů ve věku 45-49 let je v České republice dokonce jedna z nejvyšších v EU (Miettinen et al. 2015).

Přestože se životní strategie a styly stále více diferencují, hodnota rodiny a rodičovství zůstává silně zakořeněna. Řada výzkumů dokládá, že hodnota dítěte stojí v žebříčku individuálních hodnot na předních příčkách (Kučera 2000; Kuchařová 2003; Šamanová 2006; Šťastná 2007; Lechnerová 2011). Muži však řadí důležitost rodičovské role až za roli partnerskou a za prioritu dobrého zaměstnání (Šamanová 2006). Tomu pak odpovídá i reálné reprodukční chování s vyšším podílem bezdětných mezi muži a vyšším průměrným věkem muže při narození dítěte.

Společenský kontext, ve kterém jedinci plánují a realizují svoji reprodukci, se dočkal významných proměn také vlivem relativně rychlé proměny vzdělanostního složení populace, především pak mladých lidí. Zatímco na přelomu 60. a 70. let 20. století tvořili vysokoškolští studenti⁶ pouze necelých 6 % z 18-23 letých, na přelomu 80. a 90. let to bylo 11 % z příslušné věkové skupiny, přičemž na tomto nárůstu se více podílely ženy. Ty tvořily na přelomu 60. a 70. let 38 % z celkových počtů studentů, ve školním roce 1989/90 to bylo již téměř 45 % (ČSÚ 2010) a v současnosti je to 57 % žen zapsaných k prezenčnímu studiu (mezi absolventy dokonce téměř 60 %) (MŠMT 2018). Počet i podíl vysokoškoláků v populaci začíná narůstat ve druhé polovině 90. let, nejvýrazněji však odstartoval na přelomu tisíciletí⁷. Jestliže v roce 2000 studoval na

⁶ Údaje jsou uváděny za studenty a studentky české státní příslušnosti.

⁷ Zákon č. 111/1998 Sb., o vysokých školách totiž umožnil vznik neuniverzitních vysokých škol a soukromých vysokých škol, kterých bylo do r. 2008 otevřeno celkem osm (ČSÚ 2010). Nárůst počtu studentů byl ovlivněn také stoupající oblibou tříletého bakalářského studia.

veřejných i soukromých vysokých školách každý pátý ve věku 19-24 let, v roce 2008 to bylo již 40 % z dané věkové skupiny (ČSÚ 2010).

Expanzi terciálního vzdělání posledních 20 let je možné reflektovat také ve struktuře rodičů, přesněji rodiček. Na začátku 90. let tvořily vysokoškolačky 7 % prvorodiček (Fučík – Chromková Manea 2014), zatímco v roce 2014 jich byla podle dat ČSÚ již téměř třetina. Nejenže tedy stále vyšší počet i podíl potenciálních budoucích rodičů dosahuje terciálního vzdělání, výrazně se také prodlužuje doba, kterou mladí lidé setrvávají ve vzdělávacím systému.

Vliv vzdělání na plodnost je široce diskutován v rámci rozsáhlé literatury o vzdělání a plodnosti žen (přehled viz např. Van Bavel 2012). Vzdělávání působí jako faktor odkladu plodnosti více u žen než u mužů (Furstenberg 2003; Nisén et al. 2013 in Fučík – Chromková Manea 2014) a v rámci ČR nejdéle od ukončení formálního vzdělávání odkládají vstup do rodičovství vysokoškolačky (Fučík – Chromková Manea 2014; Možný et al. 2008). Pro vysokoškolačky totiž znamená rodičovství vysoké náklady ušlých příležitostí (v oblasti kariéry, osobního rozvoje, trávení volného času apod.).

V případě mužů však není zřejmé, jakou úlohu výrazná proměna vzdělanostní struktury sehraje a jaká je role vzdělání v reprodukci. Vzhledem k přetrvávající tradiční dělbě rolí v českých rodinách je možné předpokládat, že se zvyšujícím se vzděláním je pro muže snazší naplňovat roli hlavního živitele rodiny po dlouhé období čerpání rodičovské dovolené ze strany jeho partnerky. S přechodem na tržní hospodářství však začali mladí lidé čelit vyšší ekonomické nejistotě, která bezesporu ovlivňuje plánování i realizaci dlouhodobých životních závazků. Především ve společnostech, kde muž sehraje roli živitele rodiny, má jeho ekonomická nejistota největší dopad na formování rodiny (Mills – Blossfeld 2005) a méně vzdělaní muži s nestabilními pracovními drahami častěji odkládají formování stabilního partnerství a začátek rodičovství (Levy et al. 2006). Také výsledky výzkumů reprodukčního plánování ukazují, že dítě jako omezení vnímají nejčastěji muži se základním vzděláním (Pakosta 2009; Kyzlinková – Šťastná 2016). Vysokoškolské vzdělání mužů by tedy na rozdíl od žen mohlo působit pozitivně na otcovskou tranzici. Na druhou stranu však mohou být muži konfrontováni s preferencemi svých partnerek. Při relativně vysoké vzdělanostní partnerské homogamii nejvzdělanějších mužů⁸ mohou být reprodukční strategie mužů vysokoškoláků ovlivňovány náklady ušlých příležitostí, kterým v českém prostředí často čelí jejich stejně vzdělané partnerky, a to primárně v důsledku omezených možností efektivně a flexibilně skloubit práci a rodinu (Pakosta 2009; Hašková 2009; Kantorová 2004; Křížková 2006).

⁸ Polovina vysokoškolsky vzdělaných mužů měla v roce 2011 stejně vzdělanou partnerku (49 % v manželských a 55 % v kohabitujiících párech) (Kohoutová 2014a).

Následující analýzy se pokusí objasnit některé z mechanismů vlivu vzdělání na reprodukci mužů, neboť kladou důraz na diferencující vliv nejvyššího ukončeného vzdělání muže.

Data a metody

Muži jsou z analýz plodnosti vynecháváni primárně z důvodů limitovaných datových zdrojů. Pokud muži figurují v indikátorech plodnosti, pak jsou data většinou neúplná, založena na ochotě matky specifikovat otce dítěte (Zhang 2011). Populace mužů je pro demografy hůře uchopitelná také z důvodu jejich nejasně ohraničeného reprodukčního období. Dalším nezanedbatelným aspektem je biologická nejistota otcovství. Výzkumy se tedy musí často spolehnout na výběrová šetření většího rozsahu. Stejná volba byla učiněna v tomto článku.

Výzkumný vzorek

Analýzy byly provedeny na datech mezinárodního reprezentativního šetření Generations and Gender Survey⁹ (GGS), jehož 2 vlny proběhly v České republice v letech 2005 a 2008. Využíváme data z r. 2008, neboť ty obsahují navíc informaci o socioekonomickém postavení respondentů a jeho historii. V roce 2008 bylo dotázáno 10071 respondentů české národnosti z generací 1929 – 1990 (4514 mužů a 5557 žen).

Pro potřeby předkládané analýzy byl vzorek zúžen pouze na muže narozené od r. 1945. Vzhledem k tomu, že naším cílem je identifikovat roli vzdělání v otcovské tranzici v odlišných společenských podmínkách, byly vytvořeny dva samostatné datové soubory¹⁰. V prvním souboru analyzujeme determinanty otcovství v období 1960 – 1989 (v r. 1963 se ve sledovaném souboru narodilo 1. dítě). Vstupují do něj všichni muži, kteří v daném období oslavili 15. narozeniny. Pozorování jsou ukončena (cenzorována) 31. prosince 1989 nebo ve věku 40 let (včetně). Druhý soubor pokrývá období od 1. ledna 1990. Jsou zde zařazeni všichni muži, kteří oslavili 15. narozeniny v roce 1990 či později, a dále ti, kteří byli k 1. 1. 1990 sice starší než 15 let, ale stále bezdětní (tito muži vstupují do modelu k 1. 1. 1990 v aktuálním věku). Pozorování jsou cenzorována datem šetření (přelom 2008/2009 dle konkrétního data rozhovoru) nebo ve věku 40 let (včetně).

Analytický model

V analýze využíváme jeden z modelů konstruovaných pro studium životní dráhy – tzv. piecewise constant exponenciální model, který je jednoduchou

⁹ <http://www.ggp-i.org/>

¹⁰ Tento metodologický přístup byl inspirován analýzou Kantorové (2004) zaměřenou na časování mateřství u českých žen.

generalizací exponenciálního modelu¹¹, neboť riziková funkce je zde konstantní na zvolených intervalech, ale proměnlivá mezi těmito intervaly. Pomocí tohoto přístupu modelujeme riziko narození prvního dítěte u mužů. Odhad rizikové funkce lze zapsat:

$$h_i(t) = h_0(t) * \exp(\beta_1 x_{i1} + \beta_2 x_{i2}(t) + \dots + \beta_k x_{ik1}),$$

kde $h_i(t)$ značí funkci rizika první koncepce pro doposud bezdětného muže v okamžiku t ; $h_0(t)$ je základní (bázovou) funkcí rizika, která zachycuje vliv věku muže. x jsou vysvětlující proměnné a β příslušné regresní koeficienty pro vliv proměnných na intenzitu procesu. V modelu jsou zachyceny jak nezávisle proměnné v čase neměnné (βx), tak měnící se v čase ($\beta x(t)$).

Model se řadí zároveň do skupiny modelů proporcionálních rizik (Blossfeld – Rohwer 2002). Mezi hlavní výhody patří to, že nevyžaduje žádné předpoklady o průběhu funkce rizika v čase a umožňuje zahrnutí vysvětlujících proměnných měnících se v čase. Navíc umožňuje interakce proměnných s funkcí rizika i interakce vysvětlujících proměnných mezi sebou, což je důležité především pokud předpokládáme, že interakce jednotlivých vysvětlujících proměnných ovlivní výsledek. Obou přístupů bude v následující analýze využito, neboť bude hlouběji zkoumán efekt vzdělání, což umožní modelovat jak rozdílné časování přechodu k rodičovství u různě vzdělaných mužů (interakce vzdělání s rizikovou funkcí), tak specifické odlišnosti vzdělanostních skupin v rámci dalších stratifikujících proměnných (např. je možné zkoumat, zda se riziko narození 1. dítěte u mužů žijících v nesezdaném soužití liší dle jejich vzdělání).

Modely jsou počítány zvlášť pro každé období, regresní koeficienty lze tedy porovnávat s referenční kategorií pouze v daném období, nikoli srovnávat regresní koeficienty jednotlivých kategorií mezi dvěma obdobími.

Proměnné vstupující do modelu

Narození prvního dítěte je u mužů sledováno od jejich 15. narozenin (legální věk pro pohlavní styk v České republice). Základní (bázová) funkce rizika je věk muže měřený v měsících, pozorování jsou cenzorována ve věku 40 let (tj. 312 měsíců po začátku pozorování). Datum narození prvního dítěte je antidatováno o 9 měsíců k dosažení přibližného data početí. Důvodem je to, abychom vysvětlující proměnné měnící se v čase měřili před první koncepcí, neboť tyto mohou být samotnou koncepcí ovlivněny (např. ukončení studia z důvodu těhotenství partnerky).

¹¹ V exponenciálním modelu je riziková funkce v čase konstantní, což však příliš neodpovídá studovanému jevu.

Do analýzy vstupuje 2011 mužů v období do r. 1990 a 2451 mužů v období po r. 1990¹². Celkový počet narozených dětí prvního pořadí je 1040 v období do r. 1990 a 683 v období po r. 1990.

Klíčovou vysvětlující proměnnou představuje vzdělanostní úroveň muže. Vzdělání je kategorizováno do 4 stupňů: 1) základní vč. neukončeného (ISCED 0, 1, 2); 2) střední bez maturity (ISCED 3C); 3) střední s maturitou vč. nástavbového studia (ISCED 3A, 3B, 4) – *referenční kategorie*; 4) terciální (vysokoškolské vč. vyšších obdobných škol – ISCED 5A, 5B, 6). Vzdělání je koncipováno jako tzv. proměnná měnící se v čase, to znamená, že hodnoty této proměnné se u sledovaného respondenta v čase proměňují podle toho, jakou úroveň vzdělání v konkrétním věku disponuje¹³. V této podobě vstupuje úroveň vzdělání do modelů a interakcí.

Vedle proměnné vzdělání jsou v modelech kontrolovány vybrané charakteristiky, které byly v předešlých analýzách identifikovány jako důležité prediktory otcovské tranzice (Kyzlinková – Šťastná 2018). S nimi pak proměnná vzdělání vstupuje do interakce, aby pomohla objasnit mechanismy, jakými vzdělání diferencuje jednání jednotlivých skupin.

Dalšími proměnnými v modelech jsou:

A) Socioekonomický status (v čase se měnící proměnná): (1) student, (2) ekonomicky aktivní (zaměstnanec i podnikající vč. pomáhajících rodinných členů) – *referenční kategorie*, (3) nezaměstnaný, (4) základní vojenská nebo civilní služba, (5) jiné (kategorie zahrnující muže v domácnosti, na rodičovské dovolené, invalidní důchodce).

B) Rodinný/partnerský stav (v čase se měnící proměnná): 1) bez koresidenční partnerky; 2) kohabitace; 3) manželství – *referenční kategorie*.

C) Podoba orientační rodiny v dětství, která ukazuje, v jakém typu rodiny respondent převážně vyrůstal do svých 15. narozenin (v čase konstantní proměnná): 1) biologická úplná rodina – *referenční kategorie*, 2) neúplná rodina (rodič samoživitel i rekonstruovaná rodina s 1 vlastním a 1 nevlastním rodičem), 3) jiné (s jinými příbuznými, v ústavní péči).

D) Počet sourozenců (v čase konstantní proměnná): 1) bez sourozenců, 2) 1 sourozenec – *referenční kategorie*, 3) 2 a více sourozenců.

¹² Z analyzovaných souborů bylo vyloučeno 274 případů pro období 1960 – 1989 a 197 případů pro období 1990 – 2008 z důvodu neúplných informací (především chybějící informace o datu narození dítěte a další vysvětlující proměnné).

¹³ Např. muž, který v době výzkumu deklaroval, že je vysokoškolsky vzdělaný, je od svých 15. narozenin po celou dobu, po kterou je v modelu sledován (tzn. do okamžiku početí 1. dítěte nebo do okamžiku, kdy je pozorování cenzorováno), zařazován do vzdělanostních kategorií dle svého skutečně dosaženého vzdělání v daném věku. Od svých 15. narozenin do maturity je tedy zařazen jako muž se základním vzděláním, po maturitě do ukončení vysoké školy je v kategorii středoškolského vzdělání s maturitou a po ukončení vysoké školy figuruje v datech jako muž s terciálním vzděláním. V čase se měnící proměnné jsou do modelů zařazovány proto, aby se předešlo riziku tzv. anticipatorního modelování (blíže viz Hoem – Kreyenfeld 2006) a minulé chování jedince v určitém čase či věku nebylo vysvětlováno budoucími faktory (tzn. například reprodukční chování 16 letého muže nebylo vysvětlováno tím, že v budoucnu dosáhl vysokoškolského titulu). V sociodemografických studiích se v čase proměnlivé vysvětlující proměnné používají typicky také např. k zachycení partnerského nebo rodinného stavu jedinců či jejich socioekonomického postavení v průběhu doby, po kterou jsou sledováni.

E) Zkušenosti se samostatným bydlením (v čase se měnící proměnná): 1) ne (období mezi 15. narozeninami a okamžikem, kdy respondent poprvé začal bydlet samostatně mimo domácnost rodičů) – *referenční kategorie*, 2) ano (období od okamžiku, kdy respondent poprvé začal bydlet samostatně od rodičů bez ohledu na to, zda se do společné domácnosti později vrátil či nikoli). Za samostatné bydlení nebylo považováno bydlení na internátu nebo koleji v době studia a bydlení mimo domov rodičů v době konání základní vojenské služby.

Výsledky

Vliv vzdělání na riziko narození 1. dítěte před a po roce 1990

Tabulka č. 1 zobrazuje dvě proměnné popisující vliv vzdělání na mužskou reprodukci (kompletní modely viz Příloha č. 1). Je patrné, že role vzdělávání je v obou obdobích shodná, neboť období studia je u mužů obdobně jako u žen (Kantorová 2004) pouze obtížně slučitelné s rodičovstvím. Tomu odpovídá výrazné snížení rizika¹⁴ otcovské tranzice v době studia (o polovinu v období 1960 – 1989 a o 2/3 v období 1990 – 2008) oproti době, kdy je muž ekonomicky aktivní.

Tabulka č. 1: **Relativní riziko narození 1. dítěte, vliv nejvyššího ukončeného vzdělání a socioekonomického statusu, muži, období 1960 – 2008**

		1960 – 1989		1990 – 2008	
		Exp(B)	p-value	Exp(B)	p-value
Vzdělání	základní vč. neukončeného	0.79	< 0.05	0.84	
	střední bez maturity	0.95		1.37	< 0.001
	<i>střední s maturitou (ref.)</i>	1		1	
	terciální	1.33	< 0.05	1.17	
Socio-ekonomický status	student	0.53	< 0.001	0.30	< 0.001
	<i>ekonomicky aktivní (ref.)</i>	1		1	
	nezaměstnaný	x		1.04	
	vojna	1.05		0.68	
	jiné	0.83		0.68	

Pozn.: piecewise constant exponenciální model, v modelu dále kontrolován vliv věku, rodinného/partnerského stavu, počtu sourozenců, zkušeností se samostatným bydlením, složení rodiny v době dětství.

Data: GGS 2008.

¹⁴ Termín „riziko“ je klíčový v modelech analýzy životních drah, neboť funkce rizika je v nich závislou proměnnou. Ve spojení s některými studovanými událostmi, například narozením dítěte, však nezní příliš vhodně. V interpretacích proto používáme také termín pravděpodobnost nebo šance, a to primárně ze stylistických důvodů. Ze statistického hlediska však funkce rizika v modelech se spojeným časem není pravděpodobnost, ale míra (rate) nebo též okamžiková intenzita vztahující podmíněnou pravděpodobnost výskytu události ku velmi krátkému časovému intervalu (více viz Šťastná 2011).

Naopak role nejvyššího ukončeného vzdělání se napříč oběma sledovanými obdobími výrazně proměnila. V období do r. 1989 spolu s rostoucím vzděláním rostlo také riziko narození prvního dítěte. Zatímco muži se základním vzděláním měli ve srovnání se středoškoláky s maturitou o 21 % nižší riziko rodičovské tranzice, u vysokoškoláků bylo toto riziko naopak o třetinu vyšší. V období po r. 1990 se rozdíl mezi nejméně a nejvíce vzdělanými muži setřely a jejich pravděpodobnost stát se otcem se nikterak neliší od středoškolsky vzdělaných mužů s maturitou. Vydělila se naopak skupina vyučených mužů, u kterých se v porovnání se středoškoláky s maturitou šance stát se otcem výrazně zvýšila (o 37 %).

Pro bližší pochopení mechanismů, které mohou souviset se vztahem mezi vzděláním a rodičovskou tranzicí, se podrobněji zaměříme nejprve na vliv vzdělání na časování rodičovství a dále na vliv vzdělání v kombinaci s dalšími charakteristikami jedince.

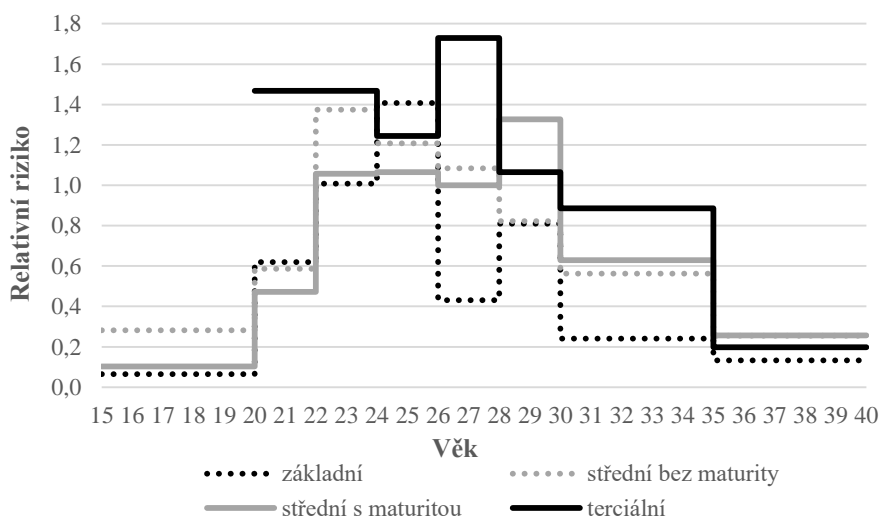
Časování otcovství v různých společenských podmínkách – vliv vzdělání

Z grafů č. 1 a č. 2 je patrné, že dosažená úroveň vzdělání diferencovala časování otcovství v obou sledovaných obdobích. Před rokem 1990 bylo reprodukční chování charakterizováno časným zakládáním rodiny – průměrný věk žen při narození 1. dítěte v 70. a 80. letech 20. století osciloval na úrovni 22,5 roku a vzhledem k poměrně velké věkové homogeneitě českých manželských párů (Fučík 2006) lze usuzovat také na časnou otcovskou tranzici u mužů. Graf č. 1 ukazuje, že muži se základním vzděláním a vyučením bez maturity časovali počtí svého prvního potomka dominantně do věku 22-25 let. Naopak u středoškoláků s maturitou a vysokoškoláků spadá nejvyšší intenzita počtí prvního dítěte do věku 26-29 let. Ukazuje se nicméně, že jakmile jednou muž dokončil vysokoškolské vzdělání, intenzita počtí prvního dítěte je ve většině sledovaných věkových kategoriích nejvyšší a oproti ostatním vzdělanostním skupinám zůstává vyšší až do 34. roku věku.

Posun plodnosti do vyššího věku po r. 1990 je označován za jeden z nejvýraznějších rysů proměny reprodukčního chování českých žen (např. Sobotka et al. 2008). Patrný je také u mužů, a to ve všech vzdělanostních skupinách. U mužů se základním vzděláním se nejvyšší intenzita počtí prvního dítěte posouvá do věku 28-29 let. Období s vyšším rizikem počtí prvního potomka se jak u mužů s maturitou, tak u mužů s vysokou školou prodlužuje oproti předlistopadové éře do širokého věkového intervalu a začíná signifikantně¹⁵ klesat až od 35. roku věku. U mužů se základním a středním vzděláním bez maturity je signifikantní pokles již po 30. narozeninách.

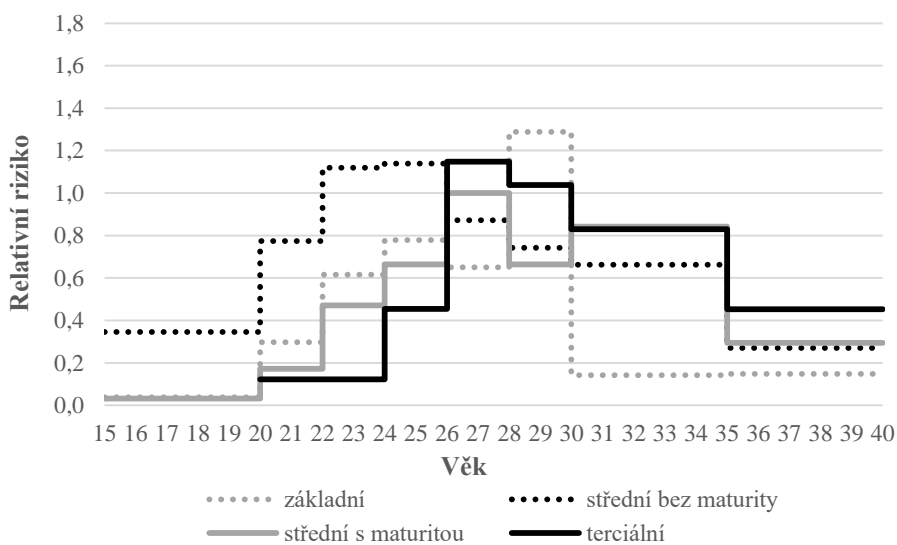
¹⁵ Statisticky signifikantní pokles oproti referenční kategorii, kterou jsou v tomto modelu muži ve věku 26-27 let se středoškolským vzděláním s maturitou.

Graf č. 1: Relativní riziko narození 1. dítěte podle vzdělání, muži, období 1960 – 1989



Data: GGS 2008.

Graf č. 2: Relativní riziko narození 1. dítěte podle vzdělání, muži, období 1990 – 2008



Data: GGS 2008.

Vliv vzdělání na otcovskou tranzici v kombinaci s dalšími charakteristikami jedince

Tabulka č. 2 ukazuje výsledky podrobné analýzy nejvyššího ukončeného vzdělání v interakci se **socioekonomickým statusem**. V období studia jsou to primárně muži se základním a středním vzděláním s maturitou, kteří mají signifikantně nižší riziko rodičovství. Vzhledem k tomu, že se jedná o muže pokračující ve studiu středních a vysokých škol, je pokles plodnosti pochopitelný. V období 1990 – 2008 jsou pak rozdíly oproti ekonomicky aktivním středoškolákům s maturitou ještě výraznější a šance stát se otcem výrazně klesají také u dále studujících mužů s terciálním vzděláním.

Tabulka č. 2: Relativní riziko narození 1. dítěte, interakce mezi nejvyšším ukončeným vzděláním a socioekonomickým statusem, muži, období 1960 – 2008

	1960 – 1989		1990 – 2008	
	Exp(B)	p-value	Exp(B)	p-value
studující				
základní	0.30	< 0.001	0.10	< 0.001
střední bez maturity	0.75		1.79	
střední s maturitou	0.62	< 0.001	0.28	< 0.001
terciální	0.57		0.37	< 0.1
ekonomicky aktivní				
základní	0.92		0.95	
střední bez maturity	0.94		1.30	< 0.01
<i>střední s maturitou (ref.)</i>	1		1	
terciální	1.37	< 0.05	1.12	
nezaměstnaný				
základní	x		1.64	
střední bez maturity	x		1.22	
střední s maturitou	x		0.51	
terciální	x		0.99	
základní vojenská služba				
základní	0.715		x	
střední bez maturity	1.334		1.465	
střední s maturitou	0.683		0.247	
terciální	1.413		0.735	

Pozn.: piecewise constant exponenciální model, v modelu dále kontrolován vliv věku, rodinného/partnerského stavu, počtu sourozenců, zkušeností se samostatným bydlením, složení rodiny v době dětství.
Data: GGS 2008.

Naopak v období ekonomické aktivity je přechod k otcovství diferencován v závislosti na vzdělání muže odlišně v obou sledovaných obdobích. Před

rokem 1990 bylo riziko narození prvního dítěte vyšší u vysokoškolsky vzdělaných ekonomicky aktivních mužů. Muži ostatních vzdělanostních kategorií se v období své ekonomické aktivity v rodičovské tranzici významně neodlišovali. Po r. 1990 se mezi ekonomicky aktivními muži vydělují středoškoláci bez maturity, kteří mají vyšší riziko narození prvního dítěte. Ekonomická aktivita tedy nijak nemodifikuje vliv vzdělání, který byl pro toto období identifikován.

Naopak vliv různé vzdělanostní úrovně se neprojevil v období základní vojenské služby ani v době nezaměstnanosti. Překvapivě však ani v těchto obdobích, která se dají z hlediska časování rodičovství považovat za méně vhodná bez ohledu na výši vzdělání, nenacházíme obecně nižší riziko oproti referenční kategorii ekonomicky aktivního muže s úplným středoškolským vzděláním. Vysvětlení může spočívat především v nízkém početním zastoupení těchto kategorií, díky kterému pak případné zjištěné rozdíly nejsou statisticky významné. Možné je však také to, že v retrospektivní rekonstrukci pracovních drah respondenti tato dvě období častěji opomenuli nebo je nesprávně časově zařadili a jsou tak v souboru podhodnocená.

Vliv *vzdělání v kombinaci s partnerským/rodinným stavem* (tab. č. 3) ukazuje několik zajímavých trendů.

1) Je patrná silná normativita reprodukce v rámci manželského svazku mezi nejvzdělanějším segmentem populace. Data ČSÚ dlouhodobě ukazují nejnižší podíly mimomanželsky narozených dětí ženám-vysokoškolačkám. Naše výsledky ukazují, že mezi muži žijícími v manželství mají ti s terciálním vzděláním nejvyšší pravděpodobnost stát se otcem. Naopak mezi kohabituujícími je riziko otcovské tranzice vysokoškoláků spíše nízké, především v porovnání se středoškolsky vzdělanými muži.

2) Normativita otcovství v rámci legálního manželství je v obou obdobích silná a ještě posiluje po r. 1990 spolu s narůstajícím vzděláním muže. Nejvyšší riziko početí prvního potomka mají tedy v obou sledovaných obdobích vysokoškolsky vzdělaní ženatí muži, což potvrzuje, že i při relativně výrazné liberalizaci hodnot a postojů týkajících se rodinného a partnerského života u vysokoškoláků (Chaloupková – Šalamounová 2004) jsou to právě vysokoškoláci, kteří jsou v reálném jednání nejtradičnější.

3) Rozdíly v tranzici k otcovství podle rodinného stavu se prohlubují po r. 1990. Spolu s výrazným rozšířením nesezdaných soužití (Šťastná – Palonciová 2011), se zvyšuje pravděpodobnost otcovské tranzice v rámci kohabitace, především však u méně vzdělaných mužů. Porovnáme-li muže se základním vzděláním žijícího s partnerkou v nesezdaném soužití s referenční kategorií, tj. se single žijícím mužem se středoškolským vzděláním s maturitou (tab. č. 3), pak do r. 1989 má kohabituující muž bez vzdělání riziko početí prvního dítěte dvojnásobně, po r. 1990 však již osminásobně vyšší. Ještě vyšší

riziko, že dojde k otcovské tranzici, nacházíme po r. 1990 u vyučených mužů žijících v kohabitaci, kteří nesou více než desetinásobné riziko přechodu k otcovství oproti referenční kategorii.

4) U mužů, kteří nežili s partnerkou ve společné domácnosti, je do r. 1989 patrný vzestupný gradient v závislosti na jejich vzdělání. Po r. 1990 se vyšší riziko rodičovství pro single muže ukazuje pouze u vyučených bez maturity. Vzhledem k poměrně silné vzdělanostní homogamii českých párů (Kohoutová 2014a) je tedy pravděpodobné, že se zde projevuje dlouhodobý trend koncentrace mimomanželské plodnosti v nižších vzdělanostních vrstvách (srovnej Němečková – Šťastná 2016).

Tabulka č. 3: Relativní riziko narození 1. dítěte, interakce mezi nejvyšším ukončeným vzděláním a rodinným/partnerským stavem, muži, období 1960 – 2008

	1960 – 1989		1990 – 2008	
	Exp(B)	p-value	Exp(B)	p-value
bez koresidenční partnerky				
základní	0.71	< 0.05	0.73	
střední bez maturity	0.96		2.00	< 0.001
<i>střední s maturitou (ref.)</i>	1		1	
terciální	1.56	< 0.05	0.89	
kohabitanice				
základní	2.03	< 0.05	7.99	< 0.001
střední bez maturity	4.89	< 0.001	10.47	< 0.001
střední s maturitou	5.48	< 0.001	6.43	< 0.001
terciální	3.72	< 0.01	6.05	< 0.001
manželství				
základní	6.84	< 0.001	11.91	< 0.001
střední bez maturity	5.85	< 0.001	14.46	< 0.001
střední s maturitou	6.24	< 0.001	15.37	< 0.001
terciální	8.16	< 0.001	19.39	< 0.001

Pozn.: piecewise constant exponenciální model, v modelu dále kontrolován vliv věku, socioekonomického statusu, počtu sourozenců, zkušeností se samostatným bydlením, složení rodiny v době dětství.
Data: GGS 2008.

Vliv vzdělání v interakci se zkušeností s bydlením mimo domácnost rodičů ukazuje vzestupný vzdělanostní gradient do r. 1989 u těch mužů, kteří bydleli s rodiči a neměli předešlou zkušenost s bydlením mimo jejich domácnost – riziko rodičovství je signifikantně vyšší u vysokoškoláků a naopak výrazně nižší u mužů se základním vzděláním v porovnání s muži s úplným středoškolským vzděláním. Kombinace nízkého věku rodičovství a nedostupnosti bydlení pravděpodobně sehrávala roli primárně u vysokoškoláků, kteří díky delšímu

studiu opouštěli domácnost rodičů později. To mohlo vést k tomu, že řada z nich započala svoji rodičovskou dráhu ještě u rodičů. Je dobré připomenout, že narození prvního dítěte je měřeno v okamžiku početí. Řada mladých lidí nicméně žila v domácnosti rodičů nejen při početí dítěte, ale také několik let po jeho narození, neboť při čekání na vlastní byt docházelo k nucenému soužití části mladých manželství v bytech rodičů a k osamostatnění se až v době ukončení vlastní reprodukce (Kučera 1994: 86). Častý model početí dítěte v době sdílení domácnosti s rodiči dokládají také další dva výsledky: a) riziko otcovské tranzice u vysokoškoláků, kteří mají zkušenost se samostatným bydlením, je nižší než v případě vysokoškoláků bydlících stále s rodiči (viz tab. č. 4); b) riziko otcovské tranzice pro ostatní vzdělanostní kategorie mající zkušenost se samostatným bydlením se neodlišuje od mužů (středoškoláků s maturitou) bydlících u rodičů.

Tabulka č. 4: **Relativní riziko narození 1. dítěte, interakce mezi nejvyšším ukončeným vzděláním a zkušeností se samostatným bydlením, muži, období 1960 – 2008**

	1960 – 1989		1990 – 2008	
	Exp(B)	p-value	Exp(B)	p-value
bez zkušenosti se samostatným bydlením				
základní	0.61	< 0.001	0.61	
střední bez maturity	1.06		1.72	< 0.01
<i>střední s maturitou (ref.)</i>	1		1	
terciální	1.75	< 0.01	1.13	
se zkušeností se samostatným bydlením				
základní	1.19		1.45	
střední bez maturity	1.00		1.87	< 0.001
střední s maturitou	1.12		1.47	< 0.05
terciální	1.34	< 0.1	1.70	< 0.01

Pozn.: piecewise constant exponenciální model, v modelu dále kontrolován vliv věku, rodinného/partnerského stavu, socioekonomického statusu, počtu sourozenců, složení rodiny v době dětství.
Data: GGS 2008.

Po r. 1990 se rodičovské starty začínají výrazněji diferencovat v závislosti na zkušenostech se samostatným bydlením. Mladí lidé sice čelí horší finanční dostupnosti bydlení (Sunega 2003), spolu s výrazným posunem věku zakládání rodiny se však společně soužití mladých partnerů v domácnosti rodičů jednoho z nich stává méně obvyklé. Zároveň však mladí Češi a Češky odcházejí z domácnosti rodičů stále později, zatímco v roce 1995 bydlelo u rodičů 15 % žen a 32 % mužů ve věku 25-29 let, v roce 2013 byl tento podíl u žen již 31 % a u mužů téměř 50 % (Kohoutová 2014b). Právě samostatné bydlení se však

stává důležitou podmínkou pro rozhodnutí o načasování založení rodiny (Vobecká et al. 2014) a její splnění pak výrazně zvyšuje šanci na narození prvního potomka, a to univerzálně ve všech vzdělanostních skupinách s výjimkou mužů se základním vzděláním (tab. č. 4).

Poslední dvě proměnné, s jejichž pomocí se snažíme blíže porozumět mechanismům stojícím za rozdílnými reprodukčními strategiemi různě vzdělaných mužů, charakterizují *podobu orientační rodiny respondentů*.

Z tabulky č. 5 je zřejmé, že vzestupný vzdělanostní gradient identifikovaný v období 1960 – 1989, platí pouze v případě mužů vyrůstajících v úplné rodině s oběma biologickými rodiči. Dá se tedy říci, že rozpad úplné rodiny a dětství strávené pouze s jedním z biologickým rodičů případně jinak (s jinými příbuznými nebo v institucionální péči), snižuje u vysokoškolsky vzdělaných mužů pravděpodobnost rodičovství na úroveň středoškolsky vzdělaných mužů s maturitou. U vyučených mužů absence jednoho z biologických rodičů snižuje budoucí šanci na vlastního potomka, naopak dětství strávené s jinými příbuznými nebo v institucionální péči jejich otcovskou tranzici urychluje.

Tabulka č. 5: Relativní riziko narození 1. dítěte, interakce mezi nejvyšším ukončeným vzděláním a složením rodiny v době dětství, muži, období 1960 – 2008

	1960 – 1989		1990 – 2008	
	Exp(B)	p-value	Exp(B)	p-value
oba biologičtí rodiče				
základní	0.79	< 0.05	0.81	
střední bez maturity	0.95		1.30	< 0.01
<i>střední s maturitou (ref.)</i>	1		1	
terciální	1.37	< 0.05	1.13	
pouze jeden biologický rodič				
základní	0.86		0.85	
střední bez maturity	0.53	< 0.01	1.49	< 0.05
střední s maturitou	0.86		0.92	
terciální	0.95		1.15	
jinak				
základní	0.47		0.78	
střední bez maturity	2.51	< 0.01	1.99	< 0.1
střední s maturitou	0.84		0.34	
terciální	2.95		1.85	

Pozn.: piecewise constant exponenciální model, v modelu dále kontrolován vliv věku, rodinného/partnerského stavu, socioekonomického statusu, počtu sourozenců, zkušeností se samostatným bydlením. Data: GGS 2008.

Po r. 1990 je ve všech sledovaných rodinných konstelacích replikován shodný reprodukční vzorec dle vzdělání, kdy se pouze vyučení muži odlišují vyšší pravděpodobností narození prvního potomka.

Tabulka č. 6 ukazuje vzestupný vzdělanostní gradient ve všech kategoriích definovaných na základě *počtu sourozenců* do r. 1989. V tomto období terciální vzdělání zvyšovalo riziko narození prvního dítěte bez ohledu na to, zda muž vyrůstal jako jedináček, v dominujícím modelu dvoudětné rodiny nebo ve vícedětné rodině. U středoškoláků s maturitou zvyšovala riziko otcovské tranzice socializace ve vícedětné rodině. Naopak dětství v rodině bez sourozenců se odrazilo ve výrazně nižším riziku narození prvního potomka mezi muži se základním vzděláním.

Tabulka č. 6: **Relativní riziko narození 1. dítěte, interakce mezi nejvyšším ukončeným vzděláním a počtem sourozenců, muži, období 1960 – 2008**

		1960 – 1989		1990 – 2008	
		Exp(B)	p-value	Exp(B)	p-value
0 sourozenců					
	základní	0.57	< 0.05	0.61	
	střední bez maturity	0.89		0.92	
	střední s maturitou	0.82		0.77	
	terciální	1.52	< 0.1	1.48	
1 sourozenec					
	základní	0.86		0.66	< 0.1
	střední bez maturity	1.09		1.48	< 0.01
	<i>střední s maturitou (ref.)</i>	1		1	
	terciální	1.38	< 0.05	1.08	
2 a více sourozenců					
	základní	1.00		0.98	
	střední bez maturity	1.11		1.27	< 0.05
	střední s maturitou	1.38	< 0.05	0.97	
	terciální	1.53	< 0.05	1.05	

Pozn.: piecewise constant exponenciální model, v modelu dále kontrolován vliv věku, rodinného/partnerského stavu, socioekonomického statusu, zkušeností se samostatným bydlením, složení rodiny v době dětství.

Data: GGS 2008.

Po r. 1990 se tento vztah proměňuje a je patrné, že případné odlišnosti nacházíme spíše na spodní straně vzdělanostního spektra. Muži vyrůstající jako jedináčci se v riziku narození prvního dítěte neodlišují mezi sebou v závislosti na vzdělání, neodlišují se ani od referenční kategorie středoškolsky vzdělaných mužů z dvoudětných rodin. Mít pouze jednoho sourozence snižuje riziko narození prvního dítěte u mužů se základním vzděláním. Naopak pokud něco

posiluje otcovskou tranzici u vyučených mužů, je to zkušenost s vlastním sourozencem (jedním i více).

Závěr

Článek se zaměřil na podrobnější analýzu vlivu vzdělání na reprodukční chování českých mužů, konkrétně na narození prvního dítěte. Analyticky byla oddělena 60. – 80. léta 20. století a období po r. 1990, neboť tato období se zásadně odlišují nejen společenskými a ekonomickými podmínkami, ale také reprodukčními vzorci.

Do r. 1989 je možné hovořit tom, že pravděpodobnost vstupu do rodičovství se u mužů zvyšovala spolu s rostoucím vzděláním. To částečně potvrzují také zjištění Miettinen et al. (2015) o úrovni bezdětnosti dle vzdělání – zatímco v případě žen je bezdětnost obvykle častější u vysoce vzdělaných žen, v případě mužů se koncentruje naopak u méně vzdělaných, a to nejen v České republice (zkoumání byli muži ve věku 40-44 let, tj. generace 1961 – 1965), ale také v řadě dalších evropských zemí.

Vzestupný vzdělanostní gradient je podpořen socializací v určitém prostředí orientační rodiny – pouze muži vyrůstající v úplné biologické rodině a muži bez sourozenců vykazují stejný vzorec vlivu vzdělání na rodičovskou tranzici. Ostatní podoby orientační rodiny vliv vzdělání na pravděpodobnost rodičovství modifikují – zkušenost se sourozenci zvyšuje šanci stát se otcem u mužů se základním vzděláním, kteří se na rozdíl od jedináčků již neodlišují od referenční skupiny, a také u středoškoláků s maturitou, mají-li alespoň 2 sourozence. Naopak rozpad úplné rodiny snižuje šanci otcovské tranzice u vysokoškoláků na úroveň ostatních vzdělanostních skupin, zvyšuje ji však u méně vzdělaných mužů.

Strukturální vlivy v podobě nedostupného bydlení pro mladé lidi vzdělanostní vzorec také ovlivňují – vzestupný vzdělanostní gradient je patrný u mužů, kteří nežijí ve společné domácnosti s partnerkou a nemají zkušenost se samostatným bydlením mimo domácnost rodičů. V obou těchto skupinách mají nejvyšší šanci stát se rodiči vysokoškoláci a nejnižší šanci muži se základním vzděláním. To bylo patrně způsobeno kombinací dominujícího nízkého věku rodičovství a nedostupnosti bydlení, kdy primárně vysokoškoláci díky delšímu studiu opouštěli domácnost rodičů později a častěji tak počali první dítě mimo rámec vlastní domácnosti a koresidenčního partnerství. Naopak v případě kohabituujících mužů se vyšší šance stát se rodičem přesouvá do středních vzdělanostních skupin, u ženatých mužů a mužů se zkušeností se samostatným bydlením se muži na spodní příčce vzdělanostního spektra přestávají od většiny svých vrstevníků odlišovat.

Po r. 1990 je patrné, že socializace v rozdílném rodinném prostředí přestává být diferenciačním faktorem, neboť ve všech typech uspořádání orientační

rodiny je identifikován stejný vzorec vlivu vzdělání na přechod k otcovství jako v celkovém modelu – a sice skupina mužů středoškoláků bez maturity vydělující se vyšším rizikem narození prvního dítěte oproti ostatním vzdělanostním skupinám, které se mezi sebou v tomto ohledu neliší. Obdobné závěry platí z hlediska počtu sourozenců, s jedinou výjimkou, kterou tvoří nižší pravděpodobnost otcovské tranzice u nejméně vzdělaných mužů s 1 sourozencem. Zdá se tedy, že vliv socializace v odlišném rodinném prostředí na začátek rodičovství po r. 1990 slábne a diferencující vliv si udržuje vzdělanostní úroveň muže. Vyučení muži bez maturity časují své rodičovství do nižšího věku oproti vzdělanějším mužům, což se v modelech odráží vyšším rizikem otcovské tranzice v porovnání se středoškoláky s maturitou.

Po r. 1990 se naopak diferencuje vliv vzdělání v závislosti na přístupu k samostatnému bydlení. Zkušenost se samostatným bydlením zvyšuje pravděpodobnost rodičovství u většiny mužů s výjimkou těch nejméně vzdělaných. Výraznou diferenciaci spatřujeme také v různých formách partnerského uspořádání. V případě absence spolubydlící partnerky nebo nesezdaného soužití vykazují shodně nejvyšší riziko narození prvního dítěte středoškolsky vzdělaní muži bez maturity. Naopak u ženatých mužů je patrný jasný vzdělanostní gradient s nejvyšší šancí stát se poprvé otcem u vysokoškoláků a naopak nejnižší u mužů se základním vzděláním, což může ukazovat na tradičnější chápání manželství a rodičovství u vysokoškoláků. V české společnosti, kde muž stále sehrává roli živitele rodiny, a to především v době, kdy jsou děti malé, mohou však výsledky ukazovat také na snadnější realizaci rodičovských plánů v případě lepšího finančního zajištění rodiny ze strany vzdělanějších živelů a naopak negativní dopady ekonomické a pracovní nejistoty spojené s nízkým vzděláním na formování rodiny.

Zatímco muži v minulosti dosahovali vyššího vzdělání než ženy, v posledních desetiletích se tento poměr ve většině západních zemí obrátil ve prospěch žen. Řada autorů v důsledku toho usuzuje na důležité implikace vzdělanostní mobility na formování partnerství a výběr partnera, dělbu placené i neplacené práce i stabilitu partnerských svazků (přehled viz Van Bavel et al. 2018).

Van Bavel (2017) udává, že další rozšiřování terciálního vzdělání nemusí nutně znamenat, že se budou prohlubovat mechanismy vlivu na plodnost, které jsou doposud pozorovány, tzn. další odklad plodnosti a další nárůst bezdětnosti. Předpokládá naopak spíše otevření nové, kvalitativně odlišné oblasti demografického a sociologického zkoumání, neboť bude nezbytné do studia reprodukce zahrnout také procesy formování partnerství a výběru partnera, tzn. věnovat více pozornosti mužským charakteristikám. Nitsche et al. (2018) pak zdůrazňují nutnost rozšířit stávající analýzy vlivu vzdělání na reprodukci o dimenzi vzdělanostní kompozice páru, neboť je důležité sledovat, jak se vliv

vzdělání jednotlivce na jeho reprodukci proměňuje v závislosti na dosaženém vzdělání druhého z partnerů.

Jedny z prvních výsledků totiž ukazují významné rozdíly ve vlivu vzdělání na plodnost v závislosti na vzdělání druhého z partnerů. Vysoce vzdělané a vzdělanostně homogamní páry vykazují ve většině zemí odlišné reprodukční chování – mají tendenci nejvíce odkládat narození prvního dítěte, následně však mají nejvyšší plodnost druhého a třetího pořadí. Naopak páry, kde má muž výrazně vyšší vzdělání než žena, vykazují nejnížší plodnost druhého pořadí (Nitsche et al. 2018). Východní Evropa však vykazuje v některých směrech odlišné vzorce formování rodičovství. Páry, kde má žena vyšší vzdělání než muž, vykazují nejvyšší pravděpodobnost přechodu k rodičovství ve všech věkových kategoriích, přestože od vysoc vzdělaných homogenních párů se statisticky významně odlišují pouze v některých věcích (blíže viz Nitsche et al. 2018). Je tedy možné, že delší historie participace žen na trhu práce a důležitosti dvou výdělečně činných partnerů pro finanční zajištění rodiny může formovat jiný vztah mezi vzděláním a plodností než ve starých členských státech EU.

Zde se otevírá široké pole výzkumných otázek, které by dále prohloubily naše znalosti o vztahu vzdělání a reprodukčního chování v českém, potažmo středoevropském kontextu. Tyto otázky kladou nemalé nároky na aktuální datové zdroje, mohou však do budoucna napomoci nejen hlubšímu pochopení aktuálních trendů plodnosti, ale také formulaci vhodných opatření rodinné politiky, které by reflektovaly proměňující se vzdělanostní strukturu mladých lidí a rodičovských párů a lépe zohlednily diverzitu jejich preferencí v oblasti rodinného i pracovního života a jejich kombinace.

***Anna Šťastná** vystudovala sociologii na Filozofické fakultě UK (2006) a demografii na Přírodovědecké fakultě UK, kde v roce 2011 ukončila doktorské studium. Od roku 2004 pracuje ve Výzkumném ústavu práce a sociálních věcí, v.v.i. v pracovní skupině rodinné politiky a od roku 2015 také na Katedře demografie a geodemografie PŘF UK jako vědecká pracovnice. Výzkumnou činnost zaměřuje na reprodukční chování, formování a rozpad partnerských vztahů, studium životní dráhy a metody event-history analýzy, sociologii rodiny a rodinnou politiku.*

***Renáta Kyzlinková** vystudovala sociologii na Filozofické fakultě UK a demografii na Přírodovědecké fakultě UK, kde rovněž úspěšně dokončila i doktorandské studium (2010). Od roku 2001 pracuje jako vědecká pracovnice ve Výzkumném ústavu práce a sociálních věcí, v.v.i. Svou výzkumnou činnost zaměřuje zejména na reprodukční chování adolescentů, reprodukční chování mužů nebo harmonizaci rodinného a pracovního života. Kromě demografických témat se věnuje i oblasti pracovních podmínek.*

LITERATURA

- ASTONE, N. M. – DARIOTIS, J. K. – SONENSTEIN, F. L. – PLECK, J. H. – HYNES, K., 2010: Men's Work Efforts and the Transition to Fatherhood. *Journal of Family and Economic* 31, s. 3-13. DOI: <https://doi.org/10.1007/s10834-009-9174-7>
- BLOSSFELD, H. P. – ROHWER, G., 2002: *Techniques of Event History Modelling. A New Approaches to Causal Analysis*. London: Lawrence Erlbaum Associates Publishers.
- CLARKE, S. – POPAY, J., 1998: I am Just a Bloke who's had Kids: Men and Women on Parenthood. In: Popay, J. – Hearn, J. – Edwards, J. (eds.): *Men, Gender Division and Welfare*. London: Routledge.
- COLTRANE, S., 1996: *Family Man: Fatherhood, Housework, and Gender Equity*. New York: Oxford University Press.
- COONEY, T. M. – PEDERSEN, F. A. – INDELICATO, S. L. – PALKOVITZ, R., 1993: Timing of Fatherhood: is "on Time" Optimal? *Journal of Marriage and the Family* 55, č. 1, s. 205-215. DOI: <http://dx.doi.org/10.2307/352969>
- ČSÚ, 2010: *Historie a vývoj vysokého školství – 1919 – 2008*. Dostupné z: <https://www.czso.cz/csu/czso/historie-a-vyvoj-vysokeho-skolstvi-n-i46po3jjgu>
- ČSÚ, 2014: *Výběrové šetření pracovních sil – Labour Force Survey 2014*
- ESPING-ANDERSEN, G., 2009: *Incomplete Revolution: Adapting Welfare States to Women's New Roles*. Cambridge: Polity Press.
- FAFEJTA, M., 2018: The Fathers' Rights Movement as a Subaltern Counterpublic. *Sociológia* 50, č. 3, s. 225-245.
- FUČÍK, P., 2006: Věková homogamie českých sňatků 1920 – 2000. *Sociologický časopis/Czech Sociological Review* 42, č. 4, s. 719-740.
- FUČÍK, P. – CHROMKOVÁ MANEA, B. E. (eds.), 2014: *Rodičovské dráhy. Dvacet let vývoje české porodnosti v sociologické perspektivě*. Brno: Masarykova Univerzita.
- FURSTENBERG, F. F. (Jr.), 2003: Teenage Childbearing as Public Issue and Private Concern. *Annual Review of Sociology* 29, č. 1, s. 23-39. DOI: <https://doi.org/10.1146/annurev.soc.29.010202.100205>
- HAŠKOVÁ, H., 2009: *Fenomén bezdětnosti*. Praha: Sociologické nakladatelství.
- HAŠKOVÁ, H. (ed.) – VOHLÍDALOVÁ, M. – MAŘÍKOVÁ, H. – DUDOVÁ, R. – UHDE, Z. – KRÍŽKOVÁ, A. – FORMÁNKOVÁ, L., 2014: *Vlastní cestou? Životní dráhy v pozdně moderní společnosti*. Praha: Sociologické nakladatelství.
- HOEM, J. M. – KREYENFELD, M., 2006. *Anticipatory Analysis and its Alternatives in Life-Course Research. Part 1: Education and First Childbearing*. Max Planck Institute for Demographic Research Working Paper 2006-006. Rostock: Max Planck Institute for Demographic Research
- CHALOUPKOVÁ, J. (ed.), 2008: *Proměny rodinných a profesních startů*. Praha: Sociologický ústav AV ČR.
- CHALOUPKOVÁ, J., 2009: *Rodinné a pracovní dráhy mladých: holistická perspektiva*. *Sociologické studie* 09:7. Praha: Sociologický ústav AV ČR.

- CHALOUPKOVÁ, J. – ŠALAMOUNOVÁ, P., 2004. Postoje k manželství, rodičovství a k rolím v rodině v České republice a v Evropě. *Sociologické studie* 04:07. Praha: Sociologický ústav AV ČR.
- CHORVÁT, I., 2006: K niektorým aspektom rodového prístupu k výchove detí a prácam v domácnosti. *Sociológia* 38, č. 1, s. 31-48.
- CHROMKOVÁ MANEA, B. E. – MORAVCOVÁ, L., 2016: Men's Transition to Adulthood in the Czech Republic. *Sociológia* 48, č. 3, s. 215-246.
- CHROMKOVÁ MANEA, B. E. – RABUŠIC, L., 2013: Male Fertility in the Czech Republic – First Empirical Evidence. *Demografie* 55, č. 4, s. 275-290.
- KANTOROVÁ, V., 2004: Education and Entry into Motherhood: The Czech Republic During the State Socialism and the Transition Period (1970 – 1997). *Demographic Research, Special Collection* 3, č. 10, s. 245-274.
DOI: <https://doi.org/10.4054/DemRes.2004.S3.10>
- KŘÍŽKOVÁ, A. (ed.), 2006: Pracovní a rodinné role a jejich kombinace v životě českých rodičů: plány versus realita. Praha: Sociologický ústav AV ČR.
- KOHLER, H. P. – BILLARI, F. C. – ORTEGA, J. A., 2002: The Emergence of Lowest-Low Fertility in Europe during the 1990s. *Population and Development Review* 28, č. 4, s. 641-80.
- KOHOUTOVÁ, I., 2014a: Socio-demografická homogamie sezdaných a nesezdaných párů. ČSÚ. Dostupné z: <https://www.czso.cz/csu/czso/socio-demograficka-homogamie-sezdaných-a-nesezdaných-paru-1993-2012-muq0bgnsr3>
- KOHOUTOVÁ, I., 2014b: Do manželství mladí lidé nespíchají. ČSÚ. Dostupné z: https://www.czso.cz/csu/czso/do_manzelstvi_mladi_lide_nepospichaji_20140409
- KUČERA, M., 1994: Populace České republiky 1918 – 1991. Praha: Česká demografická společnost, Sociologický ústav AV ČR.
- KUČERA, M., 2000: Představy o postavení sňatku a narození dětí v životní dráze mladých svobodných lidí. In: Fialová, L. et al. (eds.): *Představy mladých lidí o manželství a rodičovství*. Praha: Sociologické nakladatelství, s. 45-66.
- KUCHAŘOVÁ, V., 2003: Některé obsahové změny postojů k manželství a rodičovství. In: Mareš, P. – Potočný, T. (eds.): *Modernizace a česká rodina*. Brno: Barrister & Principal, s. 189-204.
- KUCHAŘOVÁ, V. – PALONCYOVÁ, J. – JANUROVÁ, K., 2016: Zabezpečení životních podmínek dětí v rodinách. Praha: VÚPSV, v. v. i. Dostupné z: http://praha.vupsv.cz/Fulltext/vz_417.pdf
- KYZLINKOVÁ, R., 2014: Bezdětnost a rodiny s jedním dítětem. Praha: Sociologický ústav AV ČR. Dostupné z: http://www.soc.cas.cz/sites/default/files/soubory/e_kyzlnkova_2013_bezdetnost_je_dinacci_0.pdf
- KYZLINKOVÁ, R. – ŠTASTNÁ, A., 2016: Reprodukční plány mladých mužů v ČR. *Demografie* 58, č. 2, s. 111-128.
- KYZLINKOVÁ, R. – ŠTASTNÁ, A., 2018: Fatherhood in a Changing Society: Shifts in Male Fertility Patterns. *Sociological Research Online* 23, č. 2, s. 328-353. DOI: <https://doi.org/10.1177/1360780418754565>

- LAMB, M. E. (ed.), 1987: Introduction: The Emergent American Father. In: Lamb, M. E. (ed.): *The Father Role: A Cross-Cultural Perspective*. Hillsdale: Lawrence Erlbaum, s. 1-26.
- LaROSSA, R., 1988: Fatherhood and Social Change. *Family Relations* 37, s. 451-457.
- LECHNEROVÁ, Z., 2011: Determinanty oddalování početí dítěte. *Sociální studia* 8, č. 4, s. 87-104.
- LEVY, R. – GAUTHIER, J. A. – WIDMER, E., 2006: Entre contraintes institutionnelle et domestique: les parcours de vie masculins et féminins en Suisse. *Canadian Journal of Sociology* 31, č. 4, s. 461-489.
- LEWIS, Ch., 1986: *Becoming a Father*. Milton Keynes, Open University Press.
- LUPTON, D. – BARCLAY, L., 1997: *Constructing Fatherhood: Discourses and Experiences*. London: Sage Publishers.
- McDONALD, P., 2009: Social Policy Principles Applied to Reform of Gender Egalitarianism in Parenthood and Employment. In: Gornick, J. C. – Meyers, M. K. (eds.): *Gender Equality: Transforming Family Division of Labour*. New York, NY: Verso, s. 161-175.
- MIETTINEN, A. – ROTKIRCH, A. – SZALMA, I. – DONNO, A. – TANTURRI, M. L., 2015: Increasing Childlessness in Europe: Time Trends and Country Differences. Working paper vol. 33. WP series FamiliesAndSocietes. Dostupné z: <http://www.familiesandsocietes.eu/wp-content/uploads/2015/03/WP33MiettinenEtAl2015.pdf>
- MILLS, M. – BLOSSFELD, H. P., 2005: Globalization, Uncertainty and the Early Life Course: a Theoretical Framework. In: Blossfeld, H. P. – Klijzing, E. – Mills, M. – Kurz, K. (eds.) *Globalization, Uncertainty and Youth in Society*. London: Routledge Advances in Sociology, s. 1-24.
- MOŽNÝ, I. – PAKOSTA, P. – PŘIDALOVÁ, M., 2008: Declining Fertility in Europe and what Parenthood means to the Czechs. Brno: Masarykova univerzita.
- MŠMT, 2018: Data o studentech, poprvé zapsaných a absolventech vysokých škol. Dostupné z: <http://www.msmt.cz/vzdelavani/skolstvi-v-cr/statistika-skolstvi/data-o-studentech-poprve-zapsanych-a-absolventech-vysokych>
- NĚMEČKOVÁ, M. – ŠTASTNÁ, A., 2016: Determinanty nevyplnění údajů o otci do hlášení o narození. *Demografie* 58, č. 3, s. 249-262.
- NEŠPOROVÁ, O., 2019: Hazy Transition to Fatherhood: The Experiences of Czech Fathers. *Journal of Family Issues* 40, č. 2, s. 143-166. DOI: <https://doi.org/10.1177/0192513X18806028>
- NISÉN, J. – MARTIKAINEN, P. – KAPRIO, J. – SILVENTOINEN, K., 2013: Educational Differences in Completed Fertility: A Behavioral Genetic Study of Finnish Male and Female Twins. *Demography* 50, č. 4, s. 1399-1420. DOI: <https://doi.org/10.1007/s13524-012-0186-9>
- NITSCHÉ, N. – MATYSIAK, A. – VAN BAVEL, J. – VIGNOLI, D., 2018: Partners' Educational Pairings and Fertility across Europe. *Demography* 55, č. 4, s. 1195-1232. DOI: <https://doi.org/10.1007/s13524-018-0681-8>
- OLÁH, L., 2003: Gendering Fertility: Second Births in Sweden and Hungary. *Population Research and Policy Review* 22, č. 2, s. 171-200. DOI: <https://doi.org/10.1023/A:1025089031871>

- PAKOSTA, P., 2009: Proč chceme děti: hodnota dítěte a preferovaný počet dětí v České republice. *Sociologický časopis/Czech Sociological Review* 45, č. 5, s. 899-934.
- POTANČOK, J., 2010: Zmeny v chápaní úlohy otca v súčasnej rodine. *Sociológia* 42, č. 2, s. 113-133.
- RABUŠIC, L. – CHROMKOVÁ MANEA, B. E., 2011: Řekni, kde ti muži jsou? O chybějících mužích ve studiích reprodukce. *Sociální studia* 8, č. 4, s. 47-66.
- RADIMSKÁ, R., 2002: Mateřství, otcovství a moc. *Gender, rovné příležitosti a výzkum* 3, č. 4, s. 1-3.
- RINDFUSS, R. R. – MORGAN, S. P. – SWICEGOOD, C. G., 1984: The Transition to Motherhood: The Intersection of Structural and Temporal Dimensions. *American Sociological Review* 49, č. 3, s. 359-372.
- RYCHTAŘIKOVÁ, J., 2010: Pokles porodnosti – hlavní faktor demografické změny. In: Burcin, B. – Fialová, L. – Rychtaříková, J.: *Demografická situace České republiky, Proměny a kontexty 1993–2008*. Praha: Sociologické nakladatelství, s. 47-63.
- RYCHTAŘIKOVÁ, J., 2013: Děti narozené v manželství a mimo manželství: dvě různé populace. *Demografie* 55, č. 1, s. 4-26.
- SINGLY, F., 2000: *Le soi, le coupe et la famille*. Paris: Nathan.
- SIROVÁTKA, T. – BARTÁKOVÁ, H., 2008: Harmonizace rodiny a zaměstnání v České republice a role sociální politiky. In: Sirovátka, T. – Hora, O. (eds.): *Rodina, děti a zaměstnání v České společnosti*. Brno: František Šalé-Albert, s. 63-96.
- SOBOTKA, T., 2006: Bezdětnost v České republice. In: Hamplová, D. – Šalamounová, P. – Šamanová, G. (eds.): *Životní cyklus: sociologické a demografické perspektivy*. Praha: Sociologický ústav AV ČR, s. 60-78.
- SOBOTKA, T. – ŠŤASTNÁ, A. – ZEMAN, K. – HAMPLOVÁ, D. – KANTOROVÁ, V., 2008: Czech Republic: A Rapid Transformation of Fertility and Family Behaviour after the Collapse of State Socialism. *Demographic Research* 19, s. 403-454. DOI: <https://doi.org/10.4054/DemRes.2008.19.14>
- SULLEROT, E., 1992: *Quels pères? Quels fils?* Paris: Fayard.
- SUNEGA, P., 2003: Objektivní a subjektivní hodnocení finanční dostupnosti bydlení v ČR v průběhu 90. let. *Sociologické texty* 03:5. Praha: Sociologický ústav AV ČR.
- ŠAMANOVÁ, G., 2006: Hodnota dítěte v individuálním životě a pro společnost. *Naše společnost* 4, č. 2, s. 10-14. Dostupné z: http://cvvm.soc.cas.cz/media/com_form2content/documents/c3/a3958/f11/100061s_Hodnota%20dite%20v.pdf
- ŠŤASTNÁ, A., 2007: Druhé dítě v rodině – preference a hodnotové orientace českých žen. *Sociologický časopis/Czech Sociological Review* 43, č. 4, s. 721-745.
- ŠŤASTNÁ, A. 2011. Analýza historie událostí (event history analýza) – možnosti a základní principy při studiu životních drah. *Data a výzkum – SDA Info* 5, č. 1, s. 59-83.
- ŠŤASTNÁ, A. – PALONCYOVÁ, J., 2011: První partnerská soužití českých žen a mužů a rostoucí význam kohabitací. *Gender, rovné příležitosti, výzkum* 12, č. 2, s. 16-29

- TÖLKE, A. – DIEWALD, M., 2003: Insecurities in Employment and Occupational Careers and their Impact on the Transition to Fatherhood in Western Germany. *Demographic Research* 9, č. 3, s. 41-68.
DOI: <https://doi.org/10.4054/DemRes.2003.9.3>
- UNESCO, 2018: eAtlas of Gender Inequality in Education. Dostupné z: <https://tellmaps.com/uis/gender/#!/tellmap/79054752/2>
- Van BAVEL, J., 2012: The Reversal of Gender Inequality in Education, Union Formation, and Fertility in Europe. *Vienna Yearbook of Population Research* 10, s. 127-154.
- Van BAVEL, J., 2017: What do Men Want? The Growing Importance of Men's Characteristics for Fertility. *Vienna Yearbook of Population Research* 15, s. 41-47.
- Van BAVEL, J. – SCHWARTZ, Ch. – ESTEVE, A., 2018. The Reversal of the Gender Gap in Education and its Consequences for Family Life. *Annual Review of Sociology* 44, s. 341-360. DOI: <https://doi.org/10.1146/annurev-soc-073117-041215>
- VOBECKÁ, J. – KOSTELECKÝ, T. – LUX, M., 2014: Rental Housing for Young Households in the Czech Republic: Perceptions, Priorities and Possible Solutions. *Sociologický časopis/Czech Sociological Review* 50, č. 3, s. 365-390.
- ZHANG, L., 2011: *Male Fertility Patterns and Determinants*. Springer.

Příloha č. 1: Relativní riziko narození 1. dítěte, celkový model bez interakcí, muži, období 1960 – 2008

		1960 – 1989		1990 – 2008	
		Exp(B)	p-value	Exp(B)	p-value
Věk	15-19	0.40	< 0.001	0.61	< 0.05
	20-21	1.09		1.15	
	22-23	1.78	< 0.001	1.27	< 0.1
	24-25	1.34	< 0.001	1	
	26-27	1		1.07	
	28-29	0.78	< 0.01	0.66	< 0.01
	30-34	0.47	< 0.001	0.56	< 0.001
	35-40	0.19	< 0.001	0.21	< 0.001
Počet sourozenců	0	0.83	< 0.1	0.78	< 0.05
	1	1		1	
	2 a více	1.14	< 0.05	0.96	
Orientační rodina v dětství	oba biologičtí rodiče	1		1	
	pouze 1 biologický rodič	0.81	< 0.1	1.04	
	jiné	0.85		0.66	
Zkušenost se samostatným bydlením	ne	1		1	
	ano	1.07		1.30	< 0.05
Vzdělání	základní vč. neukončeného	0.79	< 0.05	0.84	
	střední bez maturity	0.95		1.37	< 0.001
	střední s maturitou	1		1	
	terciální	1.33	< 0.05	1.17	
Socioekonomický status	student	0.53	< 0.001	0.30	< 0.001
	ekonomicky aktivní	1		1	
	nezaměstnaný	x		1.04	
	základní vojenská služba	1.05		0.68	
	jiné	0.83		0.68	
Partnerský/rodinný stav	bez koresidenční partnerky	0.16	< 0.001	0.09	< 0.001
	kohabítace	0.72	< 0.01	0.52	< 0.001
	manželství	1		1	
Log Likelihood		-981.265		-1041.47	
Initial Log Likelihood		-1807.18		-1657.06	