

Kto s kým vstupuje do manželstva na Slovensku? K niektorým aspektom výberu manželského partnera v rokoch 1992 – 2018¹

Branislav Šprocha² – Roman Džambazovič³
Centrum spoločenských a psychologických vied SAV
Katedra sociológie, Filozofická fakulta Univerzity Komenského v Bratislave

Who is Entering into Marriage in Slovakia? On Some Aspects of the Choice of Spouse in 1992 – 2018. The study identifies main characteristics of persons entering together into marriage in Slovakia in the period 1992 – 2018. We focus on the analysis of age, marital status, education and nationality of the engaged couple. The major question of the paper is whether the transformation of family and reproductive behavior in Slovakia is reflected in the patterns of assortative mating.

The results of the analysis pointed to the fact that the Slovak marriage market and patterns of partner behavior still show a high degree of homogamy. Most partners entering the marriage have the same nationality, education and a similar age. However, we can identify features that clearly point to changes in the choice of partner and speak of its greater diversity. These are based on both structural (possibilities and opportunities to marry a particular person), social (social barriers between groups) and individual (preferences, values, etc.) factors, which undergo significant changes over the period. The wedding market is also "opening up" and modern patterns of partner behavior are gradually being added to the traditional patterns of assortative mating.

Sociológia 2020, Vol. 52 (No. 4: 374-402)

<https://doi.org/10.31577/sociologia.2020.52.4.16>

Key words: *Assortative mating; marriage market; homogamy; heterogamy; age; marital status; education; nationality; Slovakia*

Úvod

Zdá sa, že výber manželského partnera je v rukách samotných partnerov a ide o ich slobodnú voľbu, založenú primárne na individuálnych preferenciách. Práve slobodné rozhodovanie sa kladie na pomyselný piedestál a zvyšuje sa jemu pripisovaný význam. Nie nadarmo Beck-Gernsheimová (1998) píše o súčasných rodinách a partnerstvách ako o voliteľných vzťahoch. Odchovaní na romantických predstavách, radi veríme, že náš výber a preferencie na sobášnom trhu riadi niečo tak efemérne ako láska, tak neuchopiteľné ako emocionálna blízkosť alebo tak prchavé ako sexuálna príťažlivosť. No pri podrobnejšom pohľade vykazuje partnerské výberové správanie (*assortative mating*)

¹ Štúdia vznikla ako súčasť riešenia projektu APVV-17-0079 *Analýza a prognóza demografického vývoja Slovenskej republiky v horizonte 2080: identifikácia a modelovanie dopadov na sociálno-ekonomickú sféru v rozličných priestorových mierkach* a projektu *Vzdelanostné nerovnosti na Slovensku* (VEGA 1/0224/19).

² Korešpondencia: RNDr. Branislav Šprocha, PhD., CSPV SAV, Šancova 56, 811 05 Bratislava, SR. E-mail: branislav.sprocha@gmail.com

³ Korešpondencia: Mgr. Roman Džambazovič, PhD., Katedra sociológie, FiF UK, Gondova 2, 814 99 Bratislava, SR. E-mail: roman.dzambazovic@uniba.sk

znaky štruktúrovaného a riadeného rozhodnutia podľa viac či menej viditeľných vzorcov (Fučík 2006). Nejde o náhodný proces a sobáše, ktoré nás primárne zaujímajú, sa neuzavierajú náhodne⁴. Budúci manželia vykazujú tendenciu mať mnohé podobné až rovnaké charakteristiky⁵. Majú podobné rodinné zázemie, vzdelanostnú úroveň, zamestnanie, rovnaké triedne postavenie a sú rovnakej rasy, etnicity, religiozity a vekovej kohorty častejšie, ako by sme očakávali (Blossfeld – Timm 2003; Blossfeld 2009; Bunčák et al. 2018; Fučík 2006; Hout 1982; Kalmijn 1991a,b, 1994, 1998; Katrňák 2008a,b; Katrňák et al. 2006; Mare 1991, 2016; Lichter et al. 1995; Raymo – Xie 2000; Schramm et al. 2012; Schwartz 2013; Smits et al. 1998, 1999; Smits 2003; Ultee – Luijckx 1990). Ide o prejav homofílie, tendencie ľudí spájať sa s tými, ktorí majú podobné atribúty ako oni sami (McPherson et al. 2001). Jedným z jej hlavných prejavov je práve homogamia, t.j. tendencia sobášiť sa s osobami podobných charakteristík. Ide o jeden z paradoxov modernej spoločnosť, keď je výber partnera vnímaný ako ostentatívne individuálny, slobodomyselný a explicitne neobmedzovaný, no vo svojej podstate je súčasne pomerne striktné sociálne štruktúrovaný (Katrňák 2008a: 18). Niektorí ľudia majú vyššiu šancu vstúpiť spoločne do manželstva a u iných je tento prechod v životných dráhach menej pravdepodobný.

Pri skúmaní výberu manželského partnera sa vo všeobecnosti operuje s tromi hlavnými faktormi: štruktúra príležitostí, vplyv sociálnej skupiny resp. sociálneho okolia a preferencia aktérov (Katrňák – Fučík 2009; Kalmijn 1998). Z pohľadu sociálneho okolia môžeme hovoriť o pôsobení mechanizmov sociálneho začlenenia a vylúčenia, sociálnej stigmatizácie, či skupinových sankcií pri výbere manželského partnera. Z hľadiska štruktúry príležitostí je možné sa odvolať na koncept sobášneho trhu (bližšie Becker 1981; Oppenheimer 1988), kde na jednej strane vstupujú do výberu manželských partnerov niektoré externé demografické, geografické, či iné štrukturálne obmedzenia (pomer veku príbuzných mužov a žien v populačných ročníkoch, ich priestorová distribúcia, úmrtnosť, rozvodovosť, mobilita a pod.), na druhej sú to samotné vlastnosti aktérov (vek, vzdelanie, národnosť, sociálne postavenie a pod.), ktoré modifikujú množinu vhodných a menej vhodných (či až nevhodných) manželských partnerov. V tejto súvislosti Katrňák (2008a) dodáva, že rôzne sociálne pozície sú dôležitým predpokladom pre otvorenie ciest do rôznych sociálnych priestorov vyznačujúcich sa odlišnými skupinami potenciálnych manželských partnerov.

⁴ To viedlo sociálnych vedcov k tomu, aby si osvojili metaforu „manželského, resp. sobášneho trhu“, ktorý označuje priestor definovaný pravidlami ovplyvňujúcimi výber partnera.

⁵ Na túto skutočnosť upozornili už prvé analýzy, od ktorých sa odvíja tradícia záujmu o skúmanie partnerského výberového správania (Burgess – Wallin 1943; Hunt 1940).

Aj keď preferencie aktérov sú s najväčšou pravdepodobnosťou podmienené predchádzajúcimi dvomi faktormi, do hry ešte vstupujú individuálne požiadavky na partnera (Kalmijn 1998). V prípade všetkých troch faktorov dochádza k zmenám, a zatiaľ čo význam individuálnych faktorov narastá, vplyv sociálnych skupín sa znižuje a mení sa štruktúra príležitosti (Kalmijn 1998).

Spoločnosť na Slovensku v posledných troch desaťročiach prešla významnými a v mnohých smeroch historicky jedinečnými zmenami, ktoré sa rôznym spôsobom odzrkadlili aj v otázkach spojených s reprodukciou a formovaním manželského zväzku, rodiny a párového spolužitia (Džambazovič 2015; Šprocha 2016; Šprocha et al. 2017; Šprocha – Ďurček 2018). Z pohľadu sobášneho správania sme svedkami prechodu od skorého a takmer uniformného manželstva k neskorším a menej častým manželským štartom. Prináša to výrazné predĺženie obdobia bez skúseností so životom v manželstve, vyššie zastúpenie slobodných osôb v mladých generáciách (Šprocha – Tišliar 2018), ako aj rôzne formy párových súžití (Džambazovič – Šprocha 2017; Tydlitátová 2015). Súčasne sme svedkami nárastu rizika rozvodu a častejšej prítomnosti rozvedených v relatívne mladom veku (Bleha et al. 2014). Samozrejme, to determinuje aj zmenu štruktúry sobášiacich sa z hľadiska rodinného stavu. V spojitosti s formovaním štruktúrnych charakteristík na sobášnom trhu sú nemenej dôležité aj zmeny v niektorých populačných štruktúrach. Predovšetkým, dochádza k výraznej premene vzdelanostnej štruktúry, keď v mladých generáciách pozorujeme jednak preferenciu vyššieho sekundárneho a najmä terciárneho vzdelania a tiež otočenie historického zaostávania žien. Nemenej dôležitou je aj zvyšujúca sa priestorová mobilita, a to nielen v rámci územia Slovenska, ale aj smerom do zahraničia. Vďaka tomu sa okruh potenciálnych partnerov výrazne rozširuje.

Legitímnou sa preto stáva otázka, akú úlohu zohrávajú uvedené znaky v procese výberu manželského partnera na Slovensku a tiež, či došlo alebo dochádza k nejakej transformácii existujúcich vzorcov manželského párovania. Cieľom príspevku je analyzovať vybrané štruktúrne znaky osôb spoločne vstupujúcich do manželského zväzku na Slovensku od začiatku 90. rokov minulého storočia do súčasnosti a identifikovať vzorce výberu manželského partnera. Snažíme sa tiež identifikovať, či v období prebiehajúcich významných a v mnohých aspektoch jedinečných transformácií rodinného správania a viacerých populačných štruktúr dochádza aj k premene vzorcov výberu manželského partnera. Na jednej strane tak dopĺňame niektoré už známe čiastkové výsledky o obdobie posledných rokov a na druhej sa snažíme o analýzu takých znakov, ktoré z pohľadu sobášnej homogamie ešte neboli v slovenskej spoločnosti analyzované. V spojitosti s uvedenými cieľmi práca predovšetkým analyzuje vývoj miery manželskej homogamie, resp. heterogamie (tendencie sobášať sa s osobami s odlišnými charakteristikami) z pohľadu takých sledovaných

sociálno-demografických charakteristík snúbencov na Slovensku, akými sú ich vek, rodinný stav, vzdelanie, národnosť a miesto bydliska. Doteraz podľa našich vedomostí nebola analýza v takejto šírke a zachytávajúca časové rozmedzie skoro troch desaťročí vykonaná. Prostredníctvom nej je však umožnený náhľad aj do širších súvislostí týkajúcich sa otvorenosti, resp. uzavretosti sobášneho trhu a spoločnosti na Slovensku.

Ako poznamenáva Chistine Schwartz (2013), odpoveď na otázku „kto sa s kým sobáši“ má dôležité implikácie pri utváraní a reprodukcii sociálnych nerovností. Homogamia (napríklad triedna, statusová, rasová, vzdelanostná) môže súvisieť s pretrváváním nerovností a utváraní a upevňovaní rozdielov medzi rôznymi sociálnymi kategóriami a skupinami obyvateľstva. Miera homogamie je jedným z ukazovateľov veľkosti týchto rozdielov a bariér. Ide o indikáciu otvorenosti či uzavretosti jednotlivých spoločností a jej súčastí. Výber partnera prispieva a konštituuje sociálno-stratifikačnú chrbticu spoločnosti (Katrňák 2008a: 181). Sledovanie charakteristík partnerov vstupujúcich do manželstva nie je len o samotnej podobnosti alebo rozdielnosti daných znakov, ale odkazuje na fenomény súvisiace s reprodukciou sociálnej štruktúry (Katrňák et al. 2012). Je potrebné si uvedomiť, že jednotlivé sociálne kolektivity vymedzené danými znakmi sú (môžu byť) nositeľmi špecifických hodnôt a noriem, pričom jedným zo spôsobov ich medzigeneračnej transmisie predstavujú homogamné sobáše (Fónadová – Katrňák 2016; Kalmijn – Van Tubergen 2006). V homogamných manželstvách prichádzajú samotní partneri a tiež ich deti do kontaktu s podobnými hodnotami a normami, kým v heterogamných môžu byť konfrontovaní s odlišnými vzorcami (Kalmijn 2010).

Teoretický rámec manželskej homogamie a jej vybrané štrukturálne faktory

Pri štúdiu manželskej homogamie sa najčastejšie uvažuje o niekoľkých hlavných štrukturálnych premenných: o veku snúbencov, rodinnom stave, vzdelaní, národnosti, mieste bydliska a vierovyznaní. Dáta, ktoré máme k dispozícii (pozri ďalšia kapitola), umožňujú sledovať okrem posledného menovaného všetky premenné. Geografickej homogamii (z hľadiska priestorovej blízkosti a veľkosti miesta bydliska sobášiacich sa partnerov) sa budeme venovať v inej plánovanej štúdiu a z tohto dôvodu nebude súčasťou našej analýzy. V nasledujúcich častiach štúdie sústredíme postupne pozornosť na jednotlivé spomínané ukazovatele.

Vek

Veková homogamia predpokladá, že snúbenci vstupujúci do manželstva, sú vekovo podobní (Shafer 2013a,b). Podľa druhu analýzy, údajov, výskumnej otázky sa za vekovo homogamné manželstvá považujú tie, v ktorých rozdiel

veku medzi snúbencami je 0 až 2, prípadne 0 až 3 roky (Katrňák 2008a). V niektorých prácach (Fučík 2006; Poppel et al. 2001) bol pre vymedzenie vekovo homogamných manželstiev určený širší vekový interval v rozmedzí 0 až 5 rokov. V prípadoch, keď rozdiel veku medzi osobami vstupujúcimi do manželstva je väčší, môžeme takéto identifikovať ako vekovo heterogamné. Ako však ďalej dodáva Fučík (2006), nulový rozdiel vo vekoch snúbencov sa síce môže na prvý pohľad zdať ako prejav silnej vekovej homogamie, ale vo svojej podstate je príkladom nie úplne preferovaného manželského zväzku. Z hľadiska rozdielu veku sa v takýchto zväzkoch partneri nemusia líšiť, no z hľadiska povahy vekovej vzdialenosti sa odlišujú výrazne (Katrňák 2008a: 41). Vo všeobecnosti sa totižto ukazuje, že ženy sa snažia vybrať si o niečo starších partnerov a opačne. Preto za vekovo tradičné zväzky sú považované tie, kde je starší muž a netradičné, ak je muž mladší (Katrňák 2008a). Vývoj vekovej vzdialenosti medzi snúbencami v zahraničí poukazuje vo všeobecnosti na historické zmenšovanie vekového rozdielu medzi manželmi (Fučík 2006; van Poppel et al. 2001; Katrňák 2008a). V prípade slovenského prostredia nedisponujeme takouto analýzou, no vzhľadom na skutočnosť, že prevažujú protogamné sobáše a drvivá väčšina z nich je uzatváraná pred dovŕšením 40. roku života (Šprocha – Tišliar 2018), veľký priestor na výrazné vekové rozdiely tu ani nevzniká. Na druhej strane sa dlhodobo ukazuje, že dôležitým faktorom vekových diferencií medzi manželmi je samotný vek vstupu do manželstva (Hancock et al. 2003; Ní Bhrolcháin 2001), ako i poradie, resp. rodinný stav sobášiacich sa partnerov. Pričom v prípadoch, kedy pre aspoň jedného zo snúbencov ide o opakovaný sobáš, je veková vzdialenosť medzi sobášiacimi sa výrazne rozmanitejšia (Schafer 2013b) a z hľadiska veku je častejší výskyt vekovo heterogamných zväzkov (Fučík 2006; Gelissen 2004; Hu – Qian 2019; Katrňák 2008a; Shafer 2013a; Schwarz – Graf 2009). S tým by mohla úzko súvisieť aj premena sobášneho správania a vôbec celková zmena párového spolužitia, keď čoraz častejšie sú volené mladými ľuďmi rôzne formy neformálnych spolužití (Džambazovič – Šprocha 2017). V prípade sobášov došlo od začiatku 90. rokov k výraznému odkladaniu vstupov do prvého manželstva, čo sa odzrkadlilo na vzrastajúcom priemernom veku slobodných osôb pri sobáši. Kým v roku 1990 dosahoval u mužov necelých 24 rokov a u žien len mierne prekročoval hranicu 21 rokov, v súčasnosti už v priemere vstupujú slobodní muži do manželstva vo veku 31 rokov a ženy po dovŕšení 28. roku života (Šprocha – Tišliar 2018). Okrem toho došlo tiež k výraznej vekovej pluralizácii a väčšina sobášnosti slobodných sa realizuje v širšom vekovom intervale v porovnaní s minulosťou. Spoločne s poklesom intenzity vstupov do manželstva to svedčí o celkovej heterogenizácii sobášneho správania, k čomu prispievajú aj spomínané kohabitácie. Častejšie neformálne zväzky, neskorší vstup slobodných do manželstva tiež znamená, že tieto osoby

tak majú v porovnaní s obdobím minulého režimu viac partnerských skúseností, dlhšie vyberajú a zvažujú svoju voľbu partnera pre manželstvo. S častejšou preferenciou faktických manželstiev, a to nielen v podobe predmanželskej skúšky ale aj ako náhrady manželského súžitia, vzniká situácia, keď údaje o uzavretých manželstvách nedokážu reflektovať v plnej miere proces partnerskej voľby pre dlhodobé spolužitie.

Vzhlľadom na uvedené vstupujeme do analýzy s predpokladom, že počas nami sledovaného obdobia došlo aj na Slovensku k zmenšovaniu vekového rozdielu medzi sobášiacimi sa partnermi a k nárastu „netradičného“ vekového rozdielu (staršia žena a mladší muž), ktorý je primárne sýtený opätovnými sobášmi. Predpokladáme, že tieto sobáše budú vykazovať aj vyšší podiel heterogamných sobášov z hľadiska veku.

Vzdelanie

Vzdelanie predstavuje jeden z najdôležitejších faktorov rodinného a reprodukčného správania a inak tomu nie je ani v prípade výberu manželského partnera⁶. Z historického hľadiska je platným model, keď vzdelanejší muž vstupoval do manželstva s menej vzdelanou ženou (Blossfeld 2009; Schwartz 2013; Torr 2011). S masívnym vstupom žien na trh práce a zvyšovaním ich vzdelanostnej úrovne však v mnohých spoločnostiach dochádza k situácii, kedy je v mladších generáciách dosiahnuté vzdelanie žien vyššie ako u mužov (Esteve et al. 2012; Schwartz 2013). Tento jav prispel ku snahám častejšie preferovať rovnako vzdelaného partnera (Blossfeld – Timm 2003; Higgins et al. 2002; Smith 2003; Schwartz – Mare 2005; Sweeney 2002). Súčasne s tým sa však ukazuje, že stratégie pri výbere partnera z pohľadu vzdelania značne variujú nielen medzi jednotlivými európskymi krajinami (Kalmijn 2013), ale pozorujeme aj určité rodové diferencie ako i rozdiely medzi jednotlivými vzdelanostnými skupinami. Ako ukázali niektoré výskumy v spoločnostiach, v ktorých už ženy dosahujú vyššie vzdelanie (De Hauw et al. 2017; Esteve – Cortina 2006; Esteve et al. 2012; Schwartz – Han 2014), vzdelanejšie ženy radšej vstupujú do zväzku s menej vzdelanými mužmi, akoby mali zostať slobodné a hypogamia sa stáva častejším javom ako hypergamia⁷. Šance na uzatvorenie vzdelanostne homogamného manželstva sa podľa dosiahnutého vzdelania sobášiacich sa líšia

⁶ Pri skúmaní partnerského výberu sa venuje výraznejšia pozornosť vzdelaniu, než ďalším dimenziám sociálno-ekonomického statusu, akými sú napríklad zamestnanie, príjem (bohatstvo), triedna príslušnosť či sociálny pôvod (Blossfeld 2009). Vzdelanie je silnejším a stabilnejším faktorom výberového správania ako iné ukazovatele sociálno-ekonomického postavenia (Kalmijn 1998). Je totiž rozhodujúcim determinantom distribúcie rôznych foriem zdrojov (napríklad sociálneho, ekonomického a kultúrneho kapitálu).

⁷ V prípade, že varianty sociálnych kritérií vieme zoradiť od vyšších po nižšie, môžeme heterogamiu rozdeliť na hypergamiu a hypogamiu (Katrňák 2008a: 23). Hypergamia a hypogamia znamenajú vzostupnú či zostupnú tendenciu partnerskej voľby z hľadiska vybraných ukazovateľov. Hypergamia označuje výberové manželské správanie, kedy sa osoba zosobáša s manželom alebo manželkou s vyšším variantom kritéria ako má ona sama. Hypogamia sa vzťahuje k sobášu s osobou s nižším variantom kritéria. V prípade, ktorý popisujeme, ide o vzdelanostnú hypergamiu muža (nižšie vzdelaný muž sa sobáša s partnerkou s vyšším vzdelaním) a hypogamiu ženy.

(Mare 1991). Vyššie šance majú ľudia s najvyšším a najnižším dosiahnutým vzdelaním a naopak najvyššiu mieru vzdelanostnej heterogamie dosahujú jednotlivci so stredným stupňom vzdelania. Najvyššia miera vzdelanostnej homogamie je u ľudí s vysokoškolským vzdelaním. (Schwartz – Mare 2005)

Ústrednou otázkou pri sledovaní výberového správania je aj pri faktore vzdelania snaha vysvetliť, prečo a ako sa jeho stupeň v priebehu času mení. Ako poznamenávajú Smith, Ultee a Lammers (1999: 60), výsledky štúdií ukazujú na výraznú rôznorodosť vzdelanostnej homogamie medzi skúmanými krajinami. O vysvetlenie tohto nejednoznačného – klesajúceho, stúpajúceho a nelineárneho – smerovania vzdelanostnej homogamie v súčasných rozvinutých spoločnostiach sa pokúšajú rôzne teórie. Napriek odlišným argumentom a zameraniu sa na rôzne príčiny sa tieto teórie zameriavajú na dva mechanizmy: štruktúru príležitostí a preferencie a vysvetľujú vzdelanostnú homogamiu ako výsledok jedného alebo oboch týchto mechanizmov (bližšie Song et al. 2017; Tieto autorky identifikujú 15 najdôležitejších teórií.).

V česko-slovenskom prostredí bolo vzdelanie pri výbere manželského partnera dlho opomínanou otázkou. Prvé výskumy v tejto oblasti priniesli štúdie až v 90. rokoch minulého storočia (Boguszak 1990; Ultee – Luijckx 1990; Smits et al. 1998) a neskôr sa na túto tému špeciálne zamerali práce Katrňáka (2008a, b) a Katrňáka, Kreidla a Fónadovej (2006). Výsledkom ich analýz bolo zistenie, že najvyššie dosiahnuté vzdelanie predstavovalo jedno z najvýznamnejších výberových kritérií. Minulý režim nepriniesol výraznejší nárast vzdelanostnej heterogamie, aj keď 80. roky minulého storočia sa predsa len niesli v určitom oslabovaní vzdelanostnej homogamie (Katrňák 2008a). Československá spoločnosť pri širšom európskom porovnaní bola zaradená medzi krajiny s najnižšou vzdelanostnou homogamiou (Smits et al. 1998). Údaje z obdobia 90. rokov (Katrňák 2008a; Katrňák et al. 2006) však poukázali na nárast relatívnej vzdelanostnej homogamie v krajinách V4, pričom jej miera na Slovensku patrila spolu s Maďarskom k najvyšším v strednej Európe a jej nárast bol najstrmší. Okrem toho dochádzalo k určitej transformácii vzorcov výberu manželského partnera. Vzdelanostná homogamia sa intenzifikovala predovšetkým na oboch póloch vzdelanostného rebríčka – u najmenej a najviac vzdelaných osôb (Katrňák et al. 2006). V prípade Slovenska v súvislosti s tým autori poukázali na prehlbovanie bariér medzi osobami s rozdielnym vzdelaním.

Pri našej analýze si kladieme otázku, či pretrváva aj naďalej vysoký podiel vzdelanostne homogamných manželstiev a pokúsime sa identifikovať, či sa vzdelanostná homogamia diferencuje z hľadiska výšky dosiahnutého vzdelania. V neposlednom rade zodpovieme otázku, či je na Slovensku typické, že si vzdelanejší muž berie menej vzdelanú ženu alebo naopak, vzdelanejšie ženy majú častejšie menej vzdelaných manželských partnerov.

Národnosť/eticita

Ďalším z dôležitých kritérií pri výbere manželského partnera sa ukazuje byť národnosť alebo etnicita (González-Ferrer 2006; Huijnk et al. 2010; Jones – Luijckx 1996; Kalmijn 2010; Kalmijn – Tubergen 2006). Ako sme uviedli vyššie, etnická homogamia prispieva k medzigeneračnému prenosu hodnôt a noriem daného etnika. Súčasne však poukazuje na mieru sociálnej izolácie jednotlivých etnických skupín. Ide o prejav pretrvávajúcich predsudkov, stereotypného vnímania jednotlivých etnických a národnostných skupín, sociálnej dištancie a sociálneho vylúčenia. V zmysle toho potom nízka etnická homogamia signalizuje toleranciu k odlišným etnikám, kým vysoká môže naznačovať existenciu sociálnych bariér a etnicky segregovanú spoločnosť (Fónadová – Katrňák 2016; Kalmijn 2010; Stephan – Stephan 1991). Pokles etnickej a národnostnej homogamie je pritom typicky interpretovaný z asimilačnej perspektívy (bližšie Kalmijn 1998). Z pohľadu slovenskej spoločnosti výskum Fónadovej a Katrňáka (2016) pre 90. roky a prvú dekádu 21. storočia odhalil, že pravidlo etnickej homogamie silne podmieňuje uzatvárané sobáše, pričom sa šance na etnicky heterogamný sobáš líšili v závislosti od etnickej príslušnosti. Súčasne s tým však autori tiež poukázali na skutočnosť, že u žiadnej zo skúmaných etnických skupín sa tieto šance v sledovanom období nezvyšovali (Fónadová – Katrňák 2016).

Pri našej analýze poukážeme na vývoj etnickej/národnostnej homogamie a chceme prezentovať aktuálne informácie o tom, či národnostná homogamia naďalej vykazuje diferencie v závislosti od skúmanej národnostnej príslušnosti.

Dáta a metódy

Základom pre našu analýzu vzájomných charakteristík osôb vstupujúcich do manželstva na Slovensku sú anonymizované primárne údaje Štatistického úradu Slovenskej republiky (ďalej ŠÚ SR) z vyčerpávajúcich zisťovaní radu Obyv 1-12 Hlásenie o uzavretí manželstva. Sú zachytené všetky uzatvorené sobáše na Slovensku a vybrané zisťované údaje o snúbencoch v čase ich sobáša. Okrem dátumu uzavretia manželstva sa u každého z partnerov zisťuje vek, rodinný stav, vzdelanie, národnosť, štátna príslušnosť a miesto bydliska (okres a obec). Uvedené štatistické hlásenie, zaradené do Programu štátnych štatistických zisťovaní, je obligatórne pre zainteresované spravodajské jednotky. Jeho účelom je poskytnúť zber a spracovanie údajov o uzavretých manželstvách a vybraných charakteristikách osôb vstupujúcich do manželstva pre potreby demografickej štatistiky v súlade so štandardmi európskeho štatistického systému. Z metodického hľadiska ide o zisťovanie na mesačnej báze. Spravodajskými jednotkami sú matričné úrady, ktoré sú zodpovedné za správne a prav-

divé vyplnenie zisťovaných informácií⁸. Vzhľadom na nedostupnosť podrobných záznamov z uvedeného hlásenia v digitálnej podobe na Slovensku pred rokom 1992 vymedzujeme naše skúmané obdobie rokmi 1992 až 2018. Pri našej analýze uzavretých sobášov a sledovaných charakteristík oboch snúbencov pracujeme so samotným výsledkom párového výberu. Náš prístup je tak založený na ex-post prístupe (Blossfeld – Timm 2003), ktorý nám umožňuje odpovedať na otázku, kto s kým vstúpil do manželstva, teda ako prebehlo „výberové párovanie“ (Katrňák – Fučík 2009).

V prípade vekovej homogamie konštruujeme z dostupných primárnych údajov najprv samotné zastúpenie vekovo homogamných a heterogamných sobášov, pričom analyzujeme ich vývoj v sledovanom období. Za vekovo homogamné manželstvá pre potreby našej štúdie považujeme tie zväzky, v ktorých vekový rozdiel snúbencov neprekročil 3 roky. Z hľadiska vekovej heterogamie ešte rozlišujeme dva podtypy, slabšiu vekovú heterogamiu s rozdielom veku snúbencov 3-5 rokov a výraznejšiu heterogamiu, keď vekový rozdiel dosahuje 6 a viac rokov. Okrem toho pracujeme s absolútnou hodnotou priemerného rozdielu veku mužov a žien pri sobáši v danom roku. Indikuje absolútnu vekovú vzdialenosť medzi snúbencami bez ohľadu na pohlavie (a teda aj znamienko rozdielu) (bližšie Fučík 2006, Katrňák 2008a). V kombinácii s poradím manželstva potom analyzujeme vývoj vekovej vzdialenosti pre palingamné (opakované manželstvá na strane muža, resp. ženy) a protogamné manželstvá (prvé manželstvo pre oboch partnerov). Súčasne s tým sa pokúšame tiež ilustrovať zmeny, ku ktorým došlo v distribúcii vekovej vzdialenosti snúbencov vstupujúcich do manželstva v prvej polovici 90. rokov a v súčasnosti.

Z pohľadu rodinného stavu osôb vstupujúcich do manželstva na Slovensku konštruujeme jednak zastúpenie homogamných zväzkov, teda sobášov osôb s rovnakým rodinným stavom, ako aj podiel protogamných sobášov, kde obaja snúbenci sú slobodní. Zvlášť tiež hodnotíme váhu a jej vývoj v čase v prípade zväzkov, v ktorých aspoň jeden z manželských partnerov je rozvedený. Vzhľadom na veľmi nízke počty ovdovených snúbencov, sa tejto kategórii nevenujeme.

Najvyššie dosiahnuté vzdelanie je v hláseniach Obyv 1-12 kódované do 4 vzdelanostných skupín. Mieru vzdelanostnej homogamie analyzujeme v spojitosti s rovnakým vzdelaním osôb so základným vzdelaním a bez vzdelania, stredoškolským vzdelaním bez maturity, stredoškolským vzdelaním s maturitou a vysokoškolským vzdelaním. Zvlášť tiež hodnotíme vývoj hypogamie a hypergamie, teda prípadov, keď vzdelanejší muž vstupuje do manželstva s menej vzdelanou ženou a opačne. Súčasťou našej analýzy je tiež pohľad na vnútornú

⁸ Okrem údajov z matričných úradov sa pri analýze sobášov pomocou konceptu homogamie využívajú ešte dáta zo Sčítaní obyvateľov, domov a bytov; sociologických výskumov či z kvalitatívnych, etnografických či prípadových štúdií (viac pozri Katrňák 2008a: 34-36).

štruktúru vzdelanostnej heterogamie, a to zvlášť z pohľadu muža a ženy pre jednotlivé kombinácie vzdelanostných skupín.

Znak národnosti snúbenca a nevesty predstavuje základný zdroj údajov pre analýzu národnostnej manželskej homogamie. Vzhľadom na početnosť udalostí pracujeme len s tromi hlavnými národnostnými skupinami: slovenskou, maďarskou a rómskou. Zaujímať nás budú aj tzv. medzinárodné sobáše. Označovať týmto termínom budeme také manželské zväzky, ktoré boli uzavreté na území Slovenska a kde aspoň jeden zo snúbencov bol inej ako slovenskej štátnej príslušnosti. Štátna príslušnosť je však v štatistických hláseniach rady Obyv 1-12 vykazovaná len od roku 2004, preto sa naša analýza bude obmedzovať len na obdobie rokov 2004 – 2018.

Homogamia z pohľadu rodinného stavu

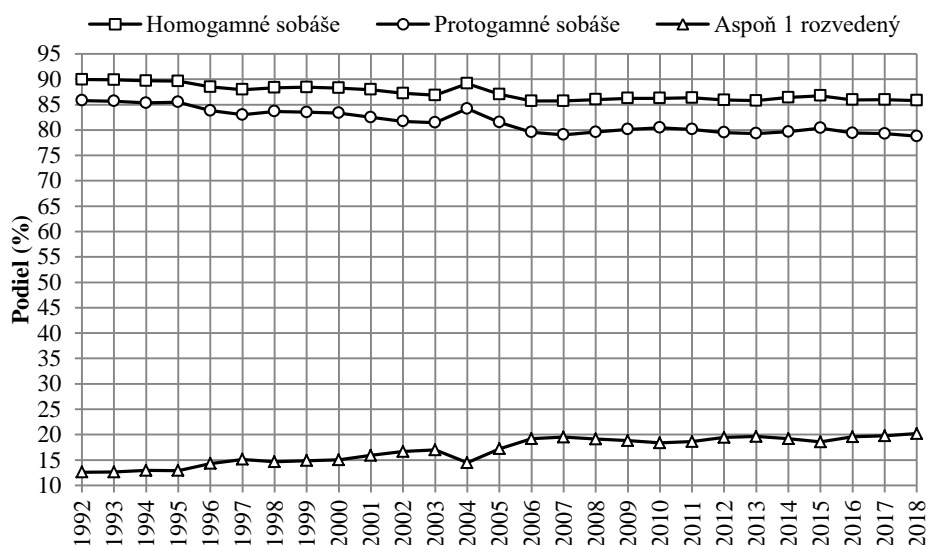
Zloženie sobášov podľa vzájomného rodinného stavu snúbencov je podmienené viacerými faktormi. Z demografických ide o ich vek, predchádzajúcu rodinnú históriu, početnosť sobášaschopných osôb, ako aj predchádzajúci vývoj procesov sobášnosti, rozvodovosti a čiastočne aj úmrtnosti. So zmenami rodinného a reprodukčného správania prebiehajúcimi na Slovensku od konca 80. rokov minulého storočia je vo všeobecnosti spojený pokles slobodných a ovdovených osôb vstupujúcich do manželstva a naopak nárast počtu a zastúpenia rozvedených (Šprocha – Tišliar 2018).

Aj napriek vyššie spomenutým skutočnostiam majú medzi uzavretými manželstvami na Slovensku dlhodobo prevahu protogamných sobášov. Po druhej svetovej vojne až do 70. rokov minulého storočia predstavovali približne 90 % všetkých sobášov (Šprocha – Tišliar 2018). K následnej heterogenizácii a tým poklesu podielu protogamných sobášov prispel predovšetkým nárast rozvodovosti, čo sa podpísalo k rastúcej váhe prípadov, keď do manželstva vstupovala rozvedená osoba so slobodnou. Podiel protogamných sobášov tak do súčasnosti klesol pod úroveň 80 %, pričom zastúpenie prípadov, kde aspoň jeden snúbenc je rozvedený dosahuje už jednu pätinu z celkového počtu uzavretých manželstiev (bližšie obrázok č. 1). Mierne sa tiež zvýšil podiel sobášov, kde obaja snúbenci už majú skúsenosť s predchádzajúcim životom v manželskom zväzku (z približne 5 % na takmer 8 %). Rovnako vzrástlo zastúpenie prípadov, keď do manželstva vstupuje slobodný muž s rozvedenou alebo ovdovenou ženou (zo 4 na 6,5 %) a opačne (z 5 na viac ako 7 %).

Ak za homogamných sobášov označíme tie, v ktorých pri vstupe do manželstva majú snúbenci rovnaký rodinný stav, potom na Slovensku dlhodobo prevláda (aj vzhľadom na pretrvávajúcu prevahu protogamných sobášov) model homogamie. V priebehu sledovaného obdobia rokov 1992 – 2018 síce došlo k jej určitému poklesu z takmer 90 % na necelých 86 %, no naďalej platí orientácia neviest a ženichov vyhľadávať partnerov s rovnakým statusom z pohľadu

legitimity. Najvyššia miera homogamie pritom zotrúva u slobodných osôb, kým rozvedené osoby a najmä ovdovené (ak opätovne vstúpia do manželstva) v prevažnej miere volia partnera s iným rodinným stavom.

Obrázok č. 1: Vývoj miery homogamie podľa rodinného stavu snúbencov, podielu protogamných sobášov a sobášov s aspoň jednou rozvedenou osobou na Slovensku



Zdroj údajov: ŠÚ SR, výpočty autorov

Veková homogamia

Za vekovo heterogamné sobáše považujeme tie, v ktorých veková vzdialenosť prekračuje 3 roky, pričom rozlišujeme slabšiu vekovú heterogamiu (3-5 rokov) a silnejšiu heterogamiu (6 a viac rokov). Vekovo homogamné sú manželstvá, kde rozdiel vekov snúbencov dosahuje 0 až 2 roky. Štruktúru a vývoj vekovej homogamie a heterogamie na Slovensku od roku 1992 do roku 2018 prezentuje obrázok č. 2. Podiel homogamných sobášov sa postupne v 90. rokoch a na začiatku 21. storočia znížil z viac ako 47 % pod hranicu 43 %. Mierny pokles zaznamenali aj sobáše, v ktorých veková vzdialenosť medzi snúbencami dosahovala 3-5 rokov. Výsledkom týchto zmien v štruktúre vekovej dištancie medzi osobami vstupujúcimi do manželstva na Slovensku tak bol nárast zastúpenia prípadov, v ktorých rozdiel vo veku medzi snúbencami presahoval 6 rokov. Kým na začiatku 90. rokov tvorili približne pätinu, v súčasnosti už

stabilne majú takmer 28 % zastúpenie spomedzi všetkých sobášov realizovaných na území Slovenska.

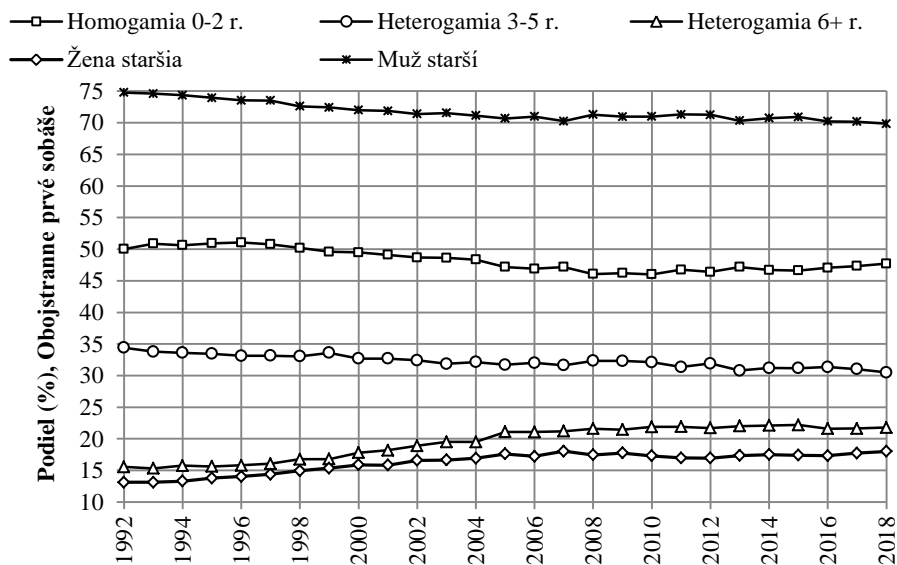
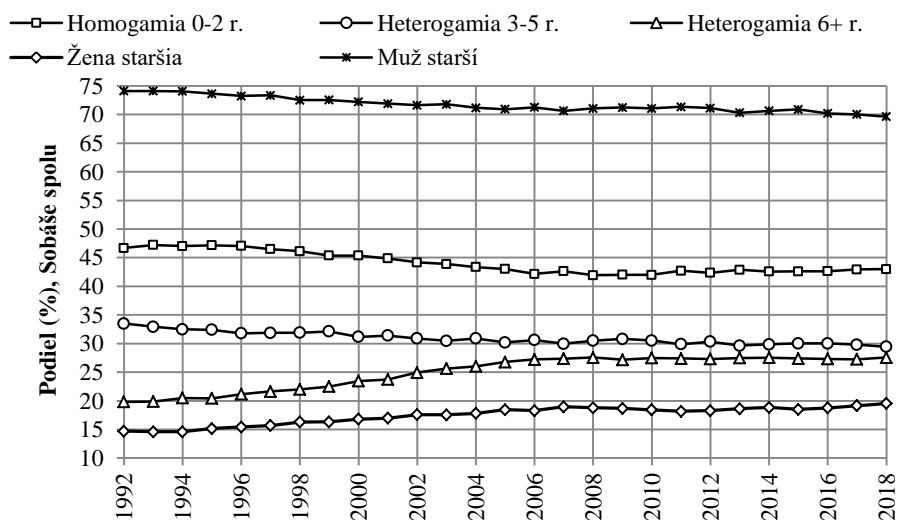
Podobným vývojom prešla veková homogamia a heterogamia aj u protogamných sobášov. Postupne tak aj u obojstranne slobodných osôb vstupujúcich do manželstva dochádza k prehlbovaniu vekovej diferencie medzi snúbencami a naopak klesá podiel prípadov, keď sa veková vzdialenosť medzi nimi pohybuje do 5 rokov (bližšie obrázok č. 3). V sledovanom období narastá podiel vekovo heterogamných manželstiev, pričom sú viac zastúpené u manželstiev, v ktorých aspoň jeden zo snúbencov má už predchádzajúcu skúsenosť so životom v manželskom zväzku.

Absolútna hodnota priemerného vekového rozdielu muža a ženy pri vstupe do manželstva prezentujúca vekovú vzdialenosť medzi snúbencami na Slovensku mala od začiatku 90. rokov mierne rastúci trend. Kým v roku 1992 bola priemerná veková dištancia medzi snúbencami približne 4 roky, na začiatku nového milénia už prekračovala hranicu 4,5 roka. Nasledovalo ďalšie mierne zvýšenie a následná stabilizácia na približne 4,7 až 4,8 rokoch. Hlbšia analýza vzájomného vekového profilu snúbencov tiež potvrdila pomerne výrazné rozdiely, a tým aj vplyv poradia uzatváraného manželstva na úroveň vekovej vzdialenosti. Obojstranne prvé manželské zväzky sa dlhodobo vyznačujú najnižšou vekovou dištanciou medzi snúbencami, keďže ich absolútna hodnota priemerného vekového rozdielu vzrástla v sledovanom období z úrovne niečo viac ako 3,5 roka na úroveň približne 4 rokov. Úplne opačná situácia vzniká v prípadoch, keď do manželstva opakovane vstupuje muž so ženou, pre ktorú je daný manželský zväzok prvým. Priemerná veková vzdialenosť v tomto prípade nielenže dosahuje najvyššie hodnoty, ale najmä v 90. rokoch došlo aj k jej výraznému nárastu z niečo viac ako 8 rokov až nad hranicu 10 rokov.

V poslednom období sledujeme síce určité zmiernenie, no aj napriek tomu sa veková dištancia medzi snúbencami v tomto modeli sobáša pohybuje na úrovni 9,5-10 rokov. Opačný model, keď do manželstva vstupuje prvýkrát muž so ženou majúcou už skúsenosti so životom v manželstve, má len o niečo vyššiu priemernú vekovú vzdialenosť ako je priemer za všetky sobáše. Aj v tomto prípade však identifikujeme určitý nárast priemernej vekovej dištancie snúbencov z menej ako 5 rokov na približne 5,5 roka. Jedinou skupinou sobášov, u ktorých súčasná úroveň priemernej vekovej vzdialenosti sa výraznejšie neodlišuje od jej hodnoty na začiatku 90. rokov, sú palingamné sobáše. Manželstvá rozvedených a ovdovených snúbencov sa síce spočiatku nevymykali všeobecnému vývoju vekových vzdialeností a postupne dochádzalo k ich zväčšovaniu z niečo viac ako 6,5 roka na takmer 7,5 roka, no približne od začiatku nového milénia sme svedkami kontinuálneho pozvoľného poklesu na súčasnú úroveň 6,5 roka. Uvedený prehľad potvrdzuje pretrvávajúcu značnú diverzitu vekových vzdialeností medzi snúbencami v spojitosti s poradím ich

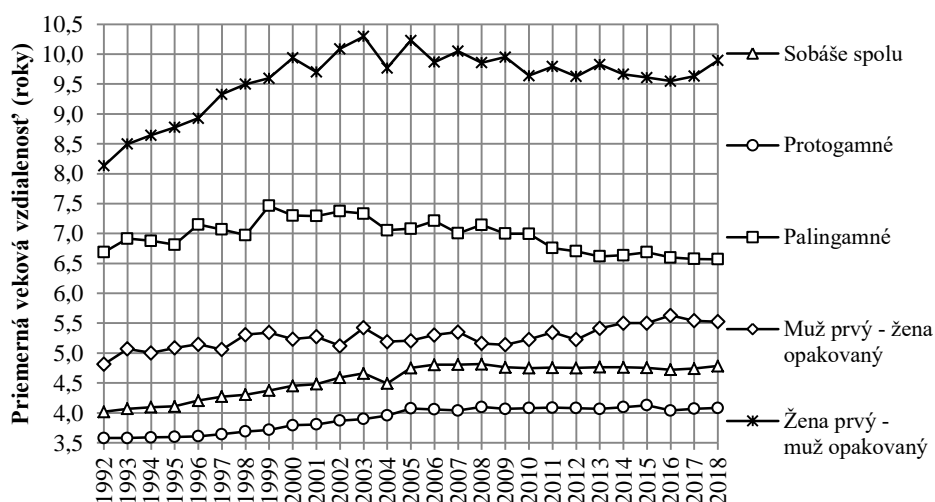
manželstva. Okrem toho až na niektoré výnimky môžeme od začiatku 90. rokov tiež identifikovať prehlbovanie a prípadnú následnú stabilizáciu vekových vzdialeností medzi snúbencami bez ohľadu na poradie manželstva.

Obrázky č. 2 a č. 3: Vývoj vekovej homogamie a heterogamie u snúbencov spolu a obojstranne slobodných vstupujúcich do manželstva na Slovensku



Zdroj údajov: ŠÚ SR, výpočty autorov

Obrázok č. 4: Vývoj priemernej vekovej vzdialenosti snúbencov pri sobášii na Slovensku podľa poradia uzatváraného manželstva

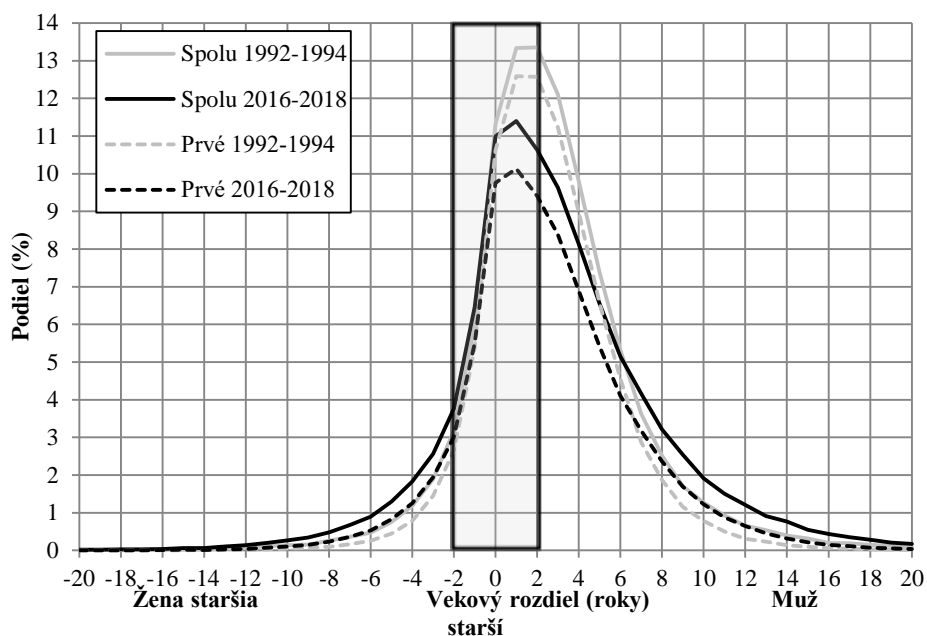


Zdroj údajov: ŠÚ SR, výpočty autorov

Dôležité zmeny v štruktúre sobášov podľa veku snúbencov prezentuje aj distribúcia vekovej vzdialenosti snúbencov vstupujúcich do manželstva. Pri porovnaní súčasného (resp. nedávneho) stavu a situácie z prvej polovice 90. rokov je zrejmých niekoľko skutočností. Predovšetkým došlo k významnému poklesu zastúpenia sobášov, v ktorých bol muž starší o 1-2 roky. Rovnako sa tiež znížilo zastúpenie mierne vekovo heterogénnych sobášov starších mužov o 3-5 rokov.

Na druhej strane sme svedkami nárastu zastúpenia sobášov s väčším vekovým rozdielom, a to nielen pri „tradičných“ manželstvách so starším mužom, ale aj manželstvách, kde je pomerne výrazne staršia žena. Na zmenu vo vzorcoch výberu manželského partnera z pohľadu veku upozorňujú aj samotné empirické údaje. Podiel sobášov so staršou ženou na Slovensku vzrástol z približne 15 % na viac ako 20 %, pričom sa zvýšilo aj zastúpenie sobášov, keď žena bola o 6 a viac rokov staršia (z 5 na 10 %). Tento trend pritom pozorujeme aj u protogamných sobášov, keď sobáše so staršími slobodnými ženami tvoria už v súčasnosti približne 18 % z celkového počtu.

Obrázok č. 5: **Distribúcia vekovej vzdialenosti snúbencov vstupujúcich do manželstva na Slovensku** (všetky manželstvá spolu a obojstranne prvé manželstvá)



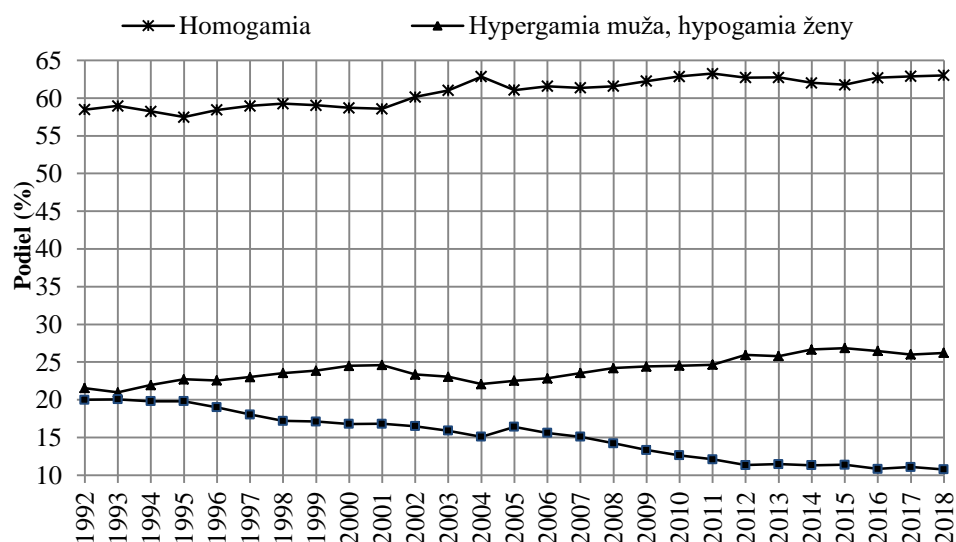
Zdroj údajov: ŠÚ SR, výpočty autorov

Vzdelanostná homogamia

V slovenskej spoločnosti majú dlhodobo prevahu vzdelanostne homogamné sobáše (pre obdobie konca 70. a 80. rokov 20. storočia pozri Katrňák, et al. 2006; Katrňák 2008b). Pretrvávajú tohto dlhodobého trendu potvrdzujú aj výsledky analýzy prezentované na obrázku č. 6. Manželstvá, v ktorých najvyššie dosiahnuté vzdelanie oboch snúbencov bolo rovnaké, predstavovali v sledovanom období 57,5-63,0 %. Z vývojového hľadiska môžeme v 90. rokoch registrovať mierny rast, keď podiel vzdelanostne homogamných sobášov sa na začiatku nového milénia dostal na hranicu 59 %. Z pohľadu dynamiky, je však oveľa dôležitejšia nasledujúca etapa, kedy identifikujeme zrýchlenie týchto tendencií. Podľa posledných dostupných údajov už vzdelanostne homogamné sobáše predstavujú na Slovensku približne 63 % z celkového počtu uzavretých manželstiev v danom roku a teda pretrvávajú (dokonca sa zvyšuje) trend vysokého zastúpenia vzdelanostne homogamných manželstiev (pozri obrázok č. 6).

Na začiatku 90. rokov v zostávajúcich niečo viac ako 40 % sobášov bolo možné registrovať približne rovnaké zastúpenie prípadov, keď žena dosahovala vyššie vzdelanie ako muž a opačne. Nasledujúci vývoj však priniesol jednoznačný trend posilňovania podielu uzavretých zväzkov s vyšším vzdelaním ženy a naopak, signifikantný pokles sobášov, kde muž dosahoval vyššie vzdelanie. V súčasnosti tak tieto druhé prípady tvoria už len asi desatinu všetkých sobášov uzavretých na území Slovenska, kým vyššie vzdelanie dosahujú medzi snúbencami ženy už vo viac ako štvrtine prípadov (pozri obrázok č. 6). V komparácii s výsledkami z konca 70. a začiatku 80. rokov (Katrňák, et al. 2006) tak došlo nielen k zmene vzdelanostných vzorcov pri výbere manželského partnera, ale novovzniknutý model je v čase ďalej posilňovaný.

Obrázok č. 6: Vzdelanostná homogamia a heterogamia sobášov na Slovensku

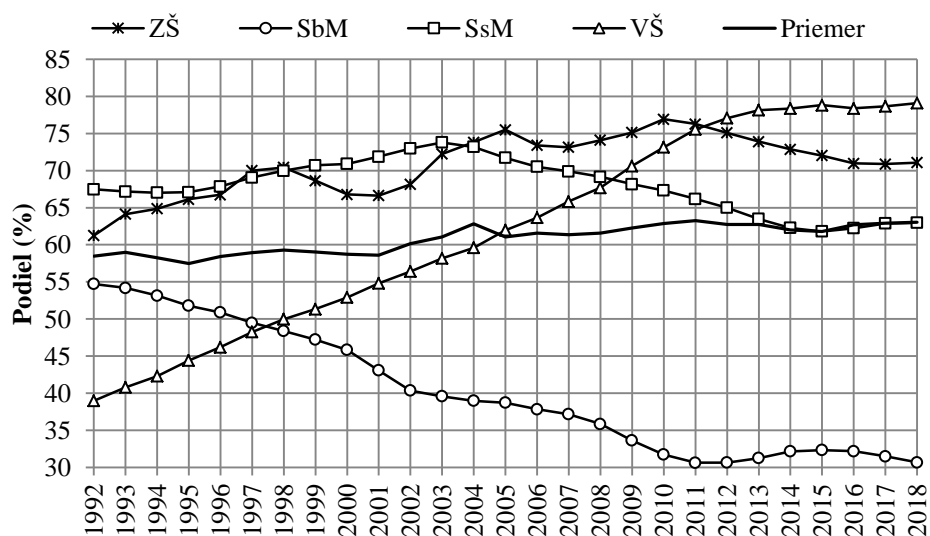


Zdroj údajov: ŠÚ SR; výpočty autorov

Už spomínané predchádzajúce výskumy vzdelanostnej homogamie na Slovensku poukázali na postupné formovanie tzv. U profilu, keď najvyššiu mieru homogamie dosahujú osoby s najnižším a najvyšším vzdelaním. V 90. rokoch tento jav ešte na Slovensku úplne nepozorujeme (pozri obrázok č. 7). Nadpriemernú mieru vzdelanostnej homogamie síce dosahovali osoby so základným vzdelaním, ale súčasne s nimi to boli aj muži a ženy s úplným stredoškolským

vzdelaním. Úroveň vzdelanostnej homogamie vysokoškolákov však prudko rástla, keď z pozície skupiny s najnižšou mierou homogamie sa v priebehu približne dvoch dekád dostali nad úroveň osôb s najnižším vzdelaním. Spoločne tak v posledných približne desiatich rokoch predstavujú vzdelanostné skupiny orientované najčastejšie (spomedzi analyzovaných skupín) na manželského partnera s rovnakým dosiahnutým vzdelaním. Zaujímavo sa tiež vyvíjala miera vzdelanostnej homogamie u stredoškolákov. U manželov so stredoškolským vzdelaním s maturitou najprv identifikujeme približne do začiatku nového milénia posilňovanie tendencie výberu partnerov s rovnakým vzdelaním. Od tohto momentu však dochádza k významnému poklesu až na celoslovenský priemer. Muži a ženy so stredoškolským vzdelaním bez maturity patrili na začiatku 90. rokov ku vzdelanostnej skupine vyznačujúcej sa mierne podpriemernou úrovňou vzdelanostnej homogamie. V priebehu nasledujúcich rokov sa tento jav ešte viac zvýraznil, a preto táto skupina osôb v prevažnej miere uzatvára vzdelanostne heterogamné sobáše, keďže len asi tretina z nich je sobášom s partnerom s rovnakým vzdelaním.

Obrázok č. 7: Úroveň vzdelanostnej homogamie podľa stupňa najvyššieho dosiahnutého vzdelania manželov sobášiacich sa na Slovensku



Zdroj údajov: ŠÚ SR; výpočty autorov

Poznámka: ZŠ – základné a bez vzdelania, SbM – stredné bez maturity (vrátane vyučenia), SsM – stredné s maturitou, VŠ – vysokoškolské.

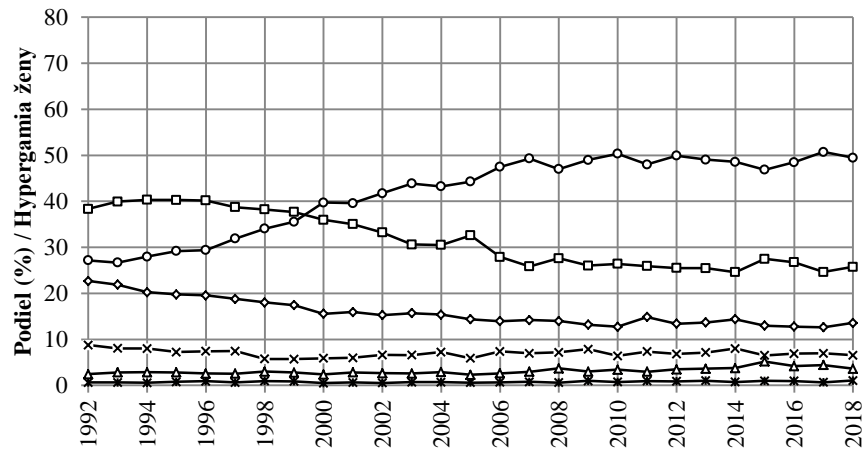
Významnou premenou prešla aj vnútorná štruktúra vzdelanostne homogamných sobášov na Slovensku. Kým na začiatku 90. rokov tvorili viac ako 80 % takýchto prípadov sobáše stredoškolákov (v približne rovnakom pomere bez a s maturitou), v ďalšom vývoji zastúpenie homogamných sobášov so stredoškolským vzdelaním bez maturity prudko klesalo (až pod hranicu 10 %), kým váha homogamných sobášov s úplným stredoškolským vzdelaním sa zvyšovala (nad 50 %). Okrem toho sa zvyšovalo tiež zastúpenie sobášov, kde obaja snúbenci dosiahli vysokoškolské vzdelanie, a to z približne 7 % na viac ako jednu tretinu. Príspevok najnižšej vzdelanostnej skupiny sa znížil z niečo viac ako 10 % na úroveň 6 %.

Podobne môžeme konštatovať pomerne výrazné zmeny aj v prípade premeny vnútornej štruktúry vzdelanostne heterogamných sobášov na Slovensku. Na obrázku č. 8 je prezentovaný vývoj sobášov vzdelanostnej hypergamie ženy a vzdelanostnej hypogamie muža. Ešte v prvej polovici 90. rokov prevládali na Slovensku sobáše, v ktorých vyššie vzdelanie muža bolo úplné stredoškolské (stredoškolské s maturitou) a ženy dosahovali stredoškolské bez maturity. Postupne však ich zastúpenie kleslo až na približne jednu štvrtinu. Naopak, dynamický rast podielu dvojíc, kde muž má vysokoškolské a žena úplné stredoškolské vzdelanie, prispel k ich dominancii a už takmer desaťrošie tvoria polovicu všetkých vzdelanostne heterogamných sobášov na Slovensku s vyšším vzdelaním muža. Treťou najpočetnejšou skupinou sú muži so stredoškolským vzdelaním bez maturity vstupujúci do manželstva so ženou so základným vzdelaním. Ich podiel však v súčasnosti dosahuje necelých 14 %. Ostatné dvojice heterogamných sobášov s vyšším vzdelaním muža nedosahujú ani desatinu z celkového počtu uzavretých heterogamných sobášov na Slovensku.

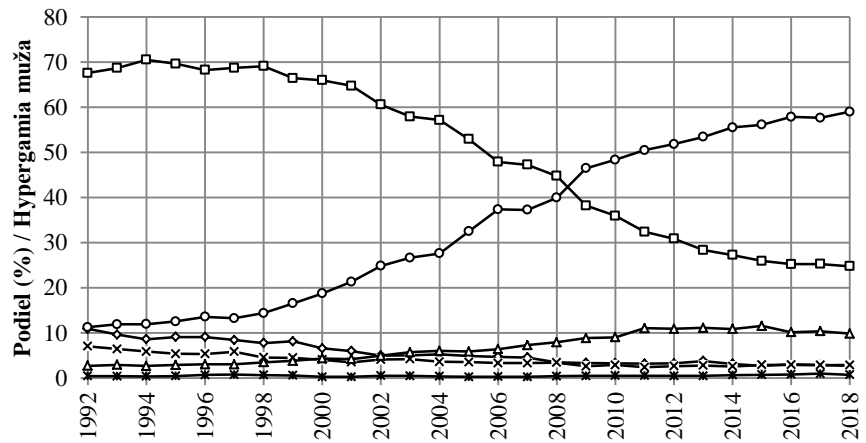
Medzi čoraz častejšími prípadmi vyššieho vzdelania nevesty dlhodobo dominovali prípady, keď sa vydávala žena s úplným stredoškolským vzdelaním s mužom so stredoškolským vzdelaním bez maturity. Táto prevaha bola oveľa väčšia, než ako tomu bolo v prípadoch vyššieho vzdelania mužov (porovnaj obrázky č. 8 a č. 9). Ešte na začiatku nového milénia predstavovali viac ako polovicu všetkých heterogamných sobášov s vyšším vzdelaním ženy, pričom v prvej polovici 90. rokov tvorili dokonca sedem z desiatich prípadov. V poslednom desaťročí však aj v tomto type heterogamných sobášov po dynamickom raste dominujú už dvojice nevesta s vysokoškolským vzdelaním a muž s úplným stredoškolským vzdelaním. Naopak, váha dovtedy dominantných snúbencov stredoškolákov rapídne klesla až k hranici jednej štvrtiny. Ostatné dvojice vzdelanostných skupín zostávajú nevýznamné – čiastočne sa na hranicu 10 % zvýšilo iba zastúpenie absolventiek terciárneho vzdelania vstupujúcich do manželstva s mužmi s neúplným stredoškolským vzdelaním.

Obrázok č. 8 a č. 9: Vývoj štruktúry vzdelanostne heterogamných sobášov na Slovensku

—◇— SbM-ZŠ —□— SsM-SbM —×— SsM-ZŠ —○— VŠ-SsM —△— VŠ-SbM —*— VŠ-ZŠ



—◇— SbM-ZŠ —□— SsM-SbM —×— SsM-ZŠ —○— VŠ-SsM —△— VŠ-SbM —*— VŠ-ZŠ



Zdroj údajov: ŠÚ SR; výpočty autorov

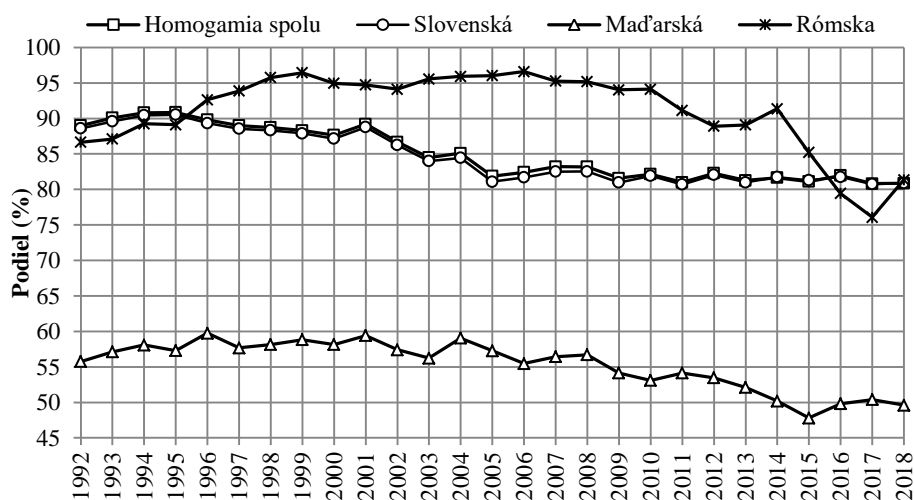
Poznámka: prvá skratka v dvojici označuje vzdelanie osoby s vyšším stupňom dosiahnutého vzdelania; ZŠ – základné a bez vzdelania, SbM

– stredoškolské bez maturity, SsM – stredoškolské s maturitou, VŠ – vysokoškolské

Národnostná homogamia

Predchádzajúca analýza Fónadovej a Katrňáka (2016) ukázala, že národnosť a s ňou spojené ďalšie aspekty, ako je jazyková otázka, kultúrne hodnoty, sociálno-ekonomické atribúty, či priestorové modely výberu potenciálneho manželského partnera významnou mierou pôsobia pri manželskom párovaní na Slovensku. Miera národnostnej homogamie sa však pomerne výrazne líši podľa národnostnej skupiny. Z obrázku č. 10 je zrejmé, že v dlhodobom aspekte najvyššiu mieru manželskej homogamie vykazovali osoby rómskej národnosti, aj keď vývoj v posledných rokoch poukázal na jej určité oslabenie. V tejto súvislosti je však potrebné upozorniť na nižšiu početnosť udalostí (ktorá tiež mohla ovplyvniť spomínaný pokles), ako aj otázky spojené s identifikáciou rómskej národnosti u snúbencov. Jednoznačne najnižšou mierou národnostnej homogamie sa vyznačuje maďarská národnosť. Tá má navyše v posledných rokoch ešte klesajúcu tendenciu, a preto už len približne polovica uzavretých manželstiev je národnostne homogamná. Rovnako mierny pokles národnostnej homogamie identifikujeme aj v prípade osôb slovenskej národnosti, čo sa následne odzrkadľuje aj na celkovom poklese zastúpenia sobášov osôb s rovnakou národnosťou na Slovensku. Ako ukážeme nižšie, veľmi dôležitú úlohu v tomto procese zohráva pomerne významný podiel sobášov uzatváraných s cudzími štátnymi príslušníkmi (a teda prevažne osobami inej národnosti).

Obrázok č. 10: **Národnostná homogamia a podiel národnostne homogamných sobášov vo vybraných národnostných skupinách na Slovensku**



Zdroj údajov: ŠÚ SR; výpočty autorov

Získané výsledky tak potvrdzujú značnú selektivitu z pohľadu národnostnej manželskej homogamie na Slovensku, ako aj určitý nárast zastúpenia národnostne heterogénnych sobášov. Úroveň manželskej heterogamie je v prípade jednotlivých národnostných skupín výrazne podmienená mierou sociálnej dištancie a mierou ich otvorenosti, resp. stupňom izolovanosti a to najmä v prípade osôb rómskej národnosti. Okrem toho je dôležitou aj otázka možných príležitostí k etnicky heterogamným sobášom. Tá je do značnej miery podmienená aj priestorovými aspektmi, keďže v prípade osôb maďarskej a čiastočne aj rómskej národnosti môžeme hovoriť o pomerne významnej geografickej koncentrácii. Paradoxne pritom vyznieva skutočnosť, že aj keď spomedzi troch sledovaných národnostných skupín osoby rómskej národnosti majú vzhľadom na svoju početnosť relatívne najmenšie možnosti vybrať si partnera z rovnakej skupiny, dlhodobo zostáva úroveň ich homogamie jednou z najvyšších. Aspekt sociálnej izolácie v ich prípade tak naďalej prevláda. Opačný trend pozorujeme u osôb maďarskej národnosti, u ktorých je miera homogamie dlhodobo najnižšia a navyše od začiatku tohto storočia postupne klesá. Je zrejmé, že tieto osoby si čoraz častejšie vyberajú svojich manželských partnerov a partnerky mimo svoju národnostnú skupinu.

Spomínali sme, že pri národnostnej homogamii nesmieme obísť medzinárodné sobáše (aspoň jeden zo snúbencov je inej ako slovenskej štátnej príslušnosti) realizované na území Slovenska. V ich prípade ide o viac menej stabilné zastúpenie, nakoľko s výnimkou prvého roku zisťovania (v roku 2004 to bolo necelých 12 %) ich podiel dosahuje približne 14-15 % z celkového počtu sobášov. Výraznú prevahu pritom majú prípady, keď žena slovenskej štátnej príslušnosti nachádza svojho manželského partnera medzi cudzincami. Zastúpenie takýchto prípadov má síce v čase klesajúcu tendenciu (z viac ako 90 %), no stále predstavujú viac ako tri štvrtiny medzinárodných sobášov. Keďže podiel prípadov, keď obaja snúbenci vstupujúci na území Slovenska do manželstva sú cudzinci, je v podstate zanedbateľný (niečo viac ako 1 %), medzinárodné sobáše muža slovenskej štátnej príslušnosti s cudzinkou tvoria v súčasnosti necelú jednu štvrtinu. Z priestorového hľadiska sú najčastejšie u oboch pohlaví volení cudzinci a cudzinky s českou štátnou príslušnosťou. Na ďalších poradiach však môžeme identifikovať zaujímavý vzorec výberu manželského partnera. Kým ženy volia častejšie cudzinca skôr zo západnej Európy (v poradí Spojené kráľovstvo, Nemecko, Rakúsko) prípadne Spojených štátov amerických, muži hľadajú častejšie partnerky so štátnou príslušnosťou krajín bývalého východného bloku (Ukrajina, Poľsko, Rusko). U oboch pohlaví spomenuté štátne príslušnosti predstavujú takmer šesť z desiatich manželských dvojíc, kde jedným zo snúbencov je cudzinec. Aj u menej častých dvojíc môžeme vidieť, že Slovenky skôr nachádzajú manželského partnera na západe, kým u Slovákov sú to ďalšie štáty východnej a juhovýchodnej Európy. Z mi-

moeurópskych štátov je na strane žien v obľube najmä Egypt, Turecko a Austrália, kým u mužov ide najmä o Vietnam a Čínu.

Záver

Výber partnera na sobášnom trhu zásadným spôsobom formuje charakteristiky rodín a populácie. Prostredníctvom neho sa utvárajú partnerstvá, v ktorých sú medzi partnermi zdieľané zdroje, ovplyvňuje prístup jednotlivcov k týmto zdrojom ako i rozdelenie zdrojov medzi rodinami (Schwartz 2013: 452). Okrem toho, ak prijmeme za svoje východisko, že rodičia výrazne ovplyvňujú životy svojich detí, tak výberové partnerské správanie do značnej miery formuje vlastnosti budúcej generácie a populácie vo všeobecnosti.

Hranice medzi jednotlivými skupinami a sociálnymi kategóriami sa buď udržujú alebo oslabujú vďaka výberovému partnerskému správaniu. Štúdium manželstva sa tak stáva hlavným zdrojom informácií o otvorenosti sociálnej štruktúry spoločností (Ultee – Luijkx 1990). Ak existuje veľa manželských väzieb medzi členmi rôznych sociálnych skupín, musia existovať medzi nimi aj iné typy spoločenských kontaktov (napríklad priateľstvá), musia mať možnosť stretnúť sa s nimi a prísť do kontaktu v rôznych prostrediach (v škole, susedstve, práci, počas voľnočasových aktivít, atď.). Navyše, ak je bežným javom manželstvo medzi členmi rôznych skupín, naznačuje to, že ich členovia sa navzájom vnímajú ako sociálne rovnocenní (Kalmijn 1998) a je medzi nimi minimálna sociálna dištancia.

Cieľom štúdie bolo za pomoci analýzy údajov o charakteristikách sobášiacich sa osôb pochádzajúcich z Hlásenia o manželstvách (ŠÚ SR) identifikovať základné trendy a vzorce výberu manželského partnera na Slovensku. Údaje umožnili zachytiť obdobie rokov 1992 až 2018 a sledovať vek, rodinný stav, vzdelanie, národnosť a štátnu príslušnosť manželských partnerov. Na partnerstvá sme sa pozerali optikou absolútnej homogamie – prostredníctvom percentuálneho zastúpenia a podielu sobášov, v ktorých sú ženy a muži v skúmaných charakteristikách totožní. Absolútnu analýzu pre indikáciu homogamie sme uprednostnili preto, že nás zaujímali vzorce výberového párovania, ich rozšírenie v populácii a veľkosť a zastúpenie sociálnych skupín konštituovaných na základe sobáša (bližšie Katrňák 2008a: 36-40).

Ako sa párového správania dotkli zmeny preferencií a očakávaní od rodinného života, od samotných partnerov a zmeny v demografickej štruktúre populácie? Zistili sme, že z hľadiska veku sobášiacich sa sú najviac homogamné prvé sobáše a vo všeobecnosti ešte stále prevláda veková homogamia (veková vzdialenosť je nižšia ako 2 roky). Ich podiel však postupne od 90. rokov 20. storočia klesal. Narastajú sobáše partnerov s výrazným vekovým rozdielom (viac ako šesť rokov). Nejde pritom iba o „tradičnú heterogamiu“ (manželstvo so starším mužom), ale aj o vekovo „netradičné“ sobáše (bližšie Fučík 2006:

721) so staršou partnerkou. Môžeme tento trend označiť za „ústup“ z pozícií vyžadujúcich tradične heterogamné sobáše uzavierané mužom s mladšou ženou. Podiel vekovo heterogamných manželstiev je ešte výraznejšie zastúpený v prípade manželstiev, v ktorých aspoň jeden zo snúbencov má už predchádzajúcu skúsenosť so životom v manželskom zväzku. Celkovo môžeme hovoriť o výraznej variabilite partnerstiev z hľadiska veku sobášiacych sa, pri ktorej zohráva výraznú úlohu rodinný stav a predpokladáme, že aj samotný vek vstupu do manželstva.

Zloženie sobášov podľa vzájomného rodinného stavu snúbencov je do značnej miery determinované zmenami rodinného a reprodukčného správania a primárne súvisí s nárastom počtu a zastúpenia rozvedených. Odrazom týchto skutočností je zistený pokles protogamných sobášov a nárast zastúpenia heterogamných sobášov, v ktorých aspoň pre jedného snúbenca to nie je prvá skúsenosť s manželským zväzkom.

Dlhodobú prevahu vzdelanostne homogamných sobášov na Slovensku potvrdili aj výsledky našej analýzy a dokonca dochádza k zvýšeniu podielu takýchto partnerstiev. Postupne sa stále jasnejšie potvrdzuje trend, v ktorom osoby s najvyšším a najnižším vzdelaním dosahujú najvyššiu mieru homogamie. Pritom zastúpenie vzdelanostne homogamných sobášov u vysokoškolákov tak prudko narástlo, že z pozície skupiny s najnižšou mierou homogamie sa v priebehu približne dvoch dekád dostali nad úroveň osôb s najnižším vzdelaním. Stredoškolsky vzdelaní snúbenci (a to najmä bez maturity) v prevažnej miere uzatvárajú vzdelanostne heterogamné sobáše. Vývoj vzdelanostnej štruktúry priniesol ešte ďalší jednoznačný trend, ktorým je posilňovanie podielu uzavretých manželstiev s vyšším vzdelaním ženy a naopak, významný pokles sobášov, kde muž dosahoval vyššie vzdelanie. Častejším sa teda stáva hypergamia muža, ktorá je najviac zastúpená v partnerstvách vysokoškolsky vzdelanej ženy s mužom so stredoškolským vzdelaním.

Na výberové manželské párovanie významnou mierou pôsobí národnostná a etnická príslušnosť. Jej sila sa však pomerne výrazne líši podľa národnostnej skupiny. Dlhodobo najvyššiu mieru manželskej homogamie vykazujú osoby rómskej a najnižšiu osoby maďarskej národnosti. Ukazuje sa, že úroveň manželskej homogamie a heterogamie je výrazne podmienená mierou sociálnej dištancie a stupňom sociálnej izolovanosti národnostných skupín, ako aj priestorovou príležitosťou k etnicky heterogamným sobášom. O narastajúcej otvorenosti sobášneho trhu z hľadiska sledovania tohto faktora svedčí nárast tzv. medzinárodných sobášov realizovaných na území Slovenska, v prípade ktorých je aspoň jeden zo snúbencov inej ako slovenskej štátnej príslušnosti. Ich podiel dosahuje približne už 14-15 % z celkového počtu sobášov. Výraznú prevahu tu majú sobáše žien slovenskej štátnej príslušnosti, ktoré nachádzajú svojho manželského partnera medzi cudzincami. Rodový aspekt je zaujímavý aj z toho

hľadiska, že kým ženy slovenskej štátnej príslušnosti si častejšie berú mužov zo západných krajín, tak sa slovenskí muži „orientujú“ najmä na krajiny východnej a juhovýchodnej Európy.

Výsledky analýzy dostupných údajoch o sobášiach sa partneroch poukázali na skutočnosť, že slovenský sobášny trh a vzorce partnerského výberového správania ešte stále vykazujú vysokú mieru homogamie. Väčšina partnerov vstupujúcich do sobáša má rovnaké miesto bydliska, rovnakú národnosť, dosiahnuté vzdelanie a podobný vek. Vieme však identifikovať znaky, ktoré jasne poukazujú na zmeny pri výbere partnera a hovoria o jeho výraznejšej rôznorodosti. Tieto vychádzajú tak zo štrukturálnych (možností a príležitostí uzavrieť sobáš s konkrétnou osobou), sociálnych (sociálnych bariér medzi skupinami) ako i individuálnych (preferencie, hodnoty, atď.) faktorov, ktoré za sledované obdobie prechádzajú výraznými zmenami. Sobášny trh sa aj „otvára“ a postupne sa k tradičným vzorcom výberu manželského partnera či partnerky (starší muž, vzdelanejší partner, rovnaká národnosť, etc.) pripájajú aj moderné vzorce partnerského výberového správania. Nárast alebo stabilizáciu heterogamných sobášov sme identifikovali skoro pri všetkých skúmaných faktoroch. Narastá podiel palingamných sobášov; snúbencov, pri ktorých má nevesta vyššie dosiahnuté vzdelanie ako ženích, je staršia ako jej partner; či majú odlišnú národnosť alebo pochádzajú z inej krajiny. Hlbšie vysvetlenie a testovanie príčin na nás ešte len čaká. V tomto prípade išlo o prvé širšie vykreslenie trendov a identifikáciu hlavných vzorcov partnerského výberového správania na sobášnom trhu na Slovensku v jej novodobej histórii.

Branislav Šprocha absolvoval magisterské a doktorandské štúdium (2011) na Prírodovedecké fakulte Univerzity Karlovy v Prahe v odbore demografia. Od roku 2007 je vedecko-výskumným pracovníkom Inštitútu informatiky a štatistiky vo Výskumnom demografickom centre v Bratislave a od roku 2009 vedeckým pracovníkom Prognostického ústavu Slovenskej akadémie vied. V oblasti demografie sa špecializuje na problematiku sobášnosti, rozvodovosti, populačného vývoja, transformácie reprodukčného správania po roku 1989 a jeho dopadov na spoločnosť. Okrem toho sa venuje tiež analýze vybraných populačných štruktúr, reprodukčného správania rómskeho obyvateľstva na Slovensku a problematike populačného prognózovania.

Roman Džambazovič je vedúcim Katedry sociológie Filozofickej fakulty Univerzity Komenského v Bratislave. Dlhodobu sa výskumne venuje témam sociálnych nerovností a sociológie rodiny. Je (spolu)autorom viacerých monografií a riešiteľom projektov a grantov s týmito zameraniami. Spoluzakladal Slovenský archív sociálnych dát (SASD) a je jedným zo zástupcov Slovenskej republiky v medzinárodnom výskumnom programe International Social Survey Programme (ISSP).

LITERATÚRA

- BECKER, G. S., 1981: *A Treatise on the Family*. Cambridge: Harvard University Press.
- BECK-GERNSHEIM, E., 1998: On the Way to a Post-Familial Family: From a Community of Need to Elective Affinities. *Theory, Culture & Society* 15, č. 3-4, s. 53-70. <https://doi.org/10.1177/0263276498015003004>
- BLOSSFELD, H.-P., 2009: Educational Assortative Marriage in Comparative Perspective. *Annual Review of Sociology* 35, s. 513-530. <https://doi.org/10.1146/annurev-soc-070308-115913>
- BLOSSFELD, H.-P. – TIMM, A. (eds.), 2003: *Who Marries Whom? Educational Systems as Marriage Markets in Modern Societies*. Dordrecht: Kluwer Academic Publishers.
- BLEHA, B. – VAŇO, B. – BAČÍK, V. (eds.), 2014: *Demografický atlas Slovenskej republiky*. Bratislava: Geo Grafika.
- BOGUSZAK, M., 1990: Educational Homogamy and Heterogamy in Czechoslovakia. In: Peschar, J. L. (ed.): *Social Reproduction in Eastern and Western Europe: Comparative Analyses on Czechoslovakia, Hungary, the Netherlands and Poland*. Institute for Applied Social Sciences, Nijmegen, s. 31-66.
- BURGESS, E. W. – VALLIN, P., 1943: Homogamy in Social Characteristics. *American Journal of Sociology* 49, č. 2, s. 109-124. <https://doi.org/10.1086/219346>
- BUNČÁK, J. – HRABOVSKÁ, A. – SOPÓCI, J., 2018: Statusové usporiadanie slovenskej spoločnosti. *Sociológia* 50, č. 1, s. 5-30.
- DE HAUIW, Y. – GROW, A. – VAN BAVEL, J., 2017: The Reversed Gender Gap in Education and Assortative Mating in Europe. *European Journal of Population* 33, č. 4, s. 445-474. <http://doi.org/10.1007/s10680-016-9407-z>
- DŽAMBAZOVIČ, R., 2015: Reprodukčné a rodinné správanie na Slovensku (sociologická interpretácia trendov). In: Chorvát, I. – Džambazovič, R. (eds.): *Rodina na Slovensku v teórii a vo výskume*. Bratislava: Stimul, s. 11-52.
- DŽAMBAZOVIČ, R. – ŠPROCHA, B., 2017: Kto žije v kohabitáciách na Slovensku? Intenzita vytvárania a charakteristiky kohabitujúcich osôb podľa výsledkov sčítania obyvateľov, domov a bytov 2011. *Sociológia* 49, č. 4, s. 369-404.
- ESTEVE, A. – CORTINA, C., 2006: Changes in Educational Assortative Mating in Contemporary Spain. *Demographic Research*, 14, Article 17, s. 405-428. <https://dx.doi.org/10.4054/DemRes.2006.14.17>
- ESTEVE, A. – GARCÍA-ROMÁN, J. – PERMANYER, I., 2012: The Gender-Gap Reversal in Education and its Effect on Union Formation: The End of Hypergamy? *Population and Development Review* 38, č. 3, s. 535-546. <https://doi.org/10.1111/j.1728-4457.2012.00515.x>
- FÓNADOVÁ, L. – KATRŇÁK, T., 2016: Etnická homogamie na Slovensku v letech 1992 až 2012. *Sociologický časopis* 52, č. 2, s. 157-178. <http://dx.doi.org/10.13060/00380288.2016.52.2.245>
- FUČÍK, P., 2006: Veková homogamie českých snatků. *Sociologický časopis* 42, č. 4, s. 719-739. <http://dx.doi.org/10.13060/00380288.2006.42.4.06>

- GELISSEN, J., 2004: Assortative Mating after Divorce: A Test of Two Competing Hypothesis Using Marginal Models. *Social Science Research* 33, č. 3, s. 361-384. <https://doi.org/10.1016/j.ssresearch.2003.06.003>
- GONZÁLEZ-FERRER, A., 2006: Who Do Immigrants Marry? Partner Choice among Single Immigrants in Germany. *European Sociological Review* 22, č. 2, s. 171-185. <https://doi.org/10.1093/esr/jci050>
- HOUT, M., 1982: The Association between Husband's and Wife's Occupations in Two-Earner Families. *American Journal of Sociology* 88, č. 2, s. 397-409. <https://doi.org/10.1086/227679>
- HU, Y. – QIAN, Y., 2019: Educational and Age Assortative Mating in China: The Importance of Marriage Order. *Demographic Research* 41, Article 3, s. 53-82. <https://doi.org/10.4054/DemRes.2019.41.3>
- HANCOCK, R. – STRUCHBURRY, R. – TOMASSINI, C., 2003: Changes in the Distribution of Marital Age Differences in England and Wales, 1963 – 1998. *Population Trends* 114, č. 1, s. 19-25.
- HIGGINS, L. T. – ZHENG, M. – LIU, Y. – SUN, C. H., 2002: Attitudes to Marriage and Sexual Behaviors: A Survey of Gender and Culture Differences in China and United Kingdom. *Sex Roles* 46, s. 75-89. <https://doi.org/10.1023/A:1016565426011>
- HUIJNK, W. – VERKUYTEN, M. – COENDERS, M., 2010: Intermarriage Attitude among Ethnic Minority and Majority Groups in the Netherlands: The Role of Family Relations and Immigrant Characteristics. *Journal of Comparative Family Studies* 41, č. 3, s. 389-412. <https://doi.org/10.3138/jcfs.41.3.389>
- HUNT, T. C., 1940: Occupational Status and Marriage Selection. *American Sociological Review* 5, č. 4, s. 495-504. <https://doi.org/10.2307/2084424>
- JONES, F. L. – LUIJKX, R., 1996: Postwar Patterns of Ethnic Intermarriage in Australia: The Mediterranean Experience. *European Sociological Review* 12, č. 1, s. 67-86. <https://doi.org/10.1093/oxfordjournals.esr.a018178>
- KALMIJN, M., 1991a: Status Homogamy in the United States. *American Journal of Sociology* 97, č. 2, s. 496-523. <http://dx.doi.org/10.1086/229786>
- KALMIJN, M., 1991b.: Shifting Boundaries: Trends in Religious and Educational Homogamy. *American Sociological Review* 56, č. 6, s. 786-800. <https://doi.org/10.2307/2096256>
- KALMIJN, M., 1994: Assortative Mating by Cultural and Economic Occupational Status. *American Journal of Sociology* 100, č. 2, s. 422-452. <http://dx.doi.org/10.1086/230542>
- KALMIJN, M., 1998: Intermarriage and Homogamy: Causes, Patterns, Trends. *Annual Review of Sociology* 24, s. 395-421. <http://dx.doi.org/10.1146/annurev.soc.24.1.395>
- KALMIJN, M., 2010: Consequences of Racial Intermarriage for Children's Social Integration. *Sociological Perspectives* 53, č. 2, s. 271-286. <http://dx.doi.org/10.1525/sop.2010.53.2.271>
- KALMIJN, M., 2013: The Educational Gradient in Marriage: A Comparison of 25 European Countries. *Demography* 50, č. 4, s. 1499-1520. <https://doi.org/10.1007/s13524-013-0229-x>

- KALMIJN, M. – VAN TUBERGEN, F., 2006: Ethnic Inter-marriage in the Netherlands: Confirmation and Refutations of Accepted Insights. *European Journal of Population* 22, č. 4, s. 371-397. <http://dx.doi.org/10.1007/s10680-006-9105-3>
- KATRŇÁK, T., 2008a: Spříznění volbou? Homogamie a heterogamie manželských párů v České republice. Praha: SLON.
- KATRŇÁK, T., 2008b: Educational Assortative Mating in the Czech Republic, Slovakia, and Hungary between 1976 and 2003. *Sociologický časopis* 40, č. 3, s. 236-257.
- KATRŇÁK, T. – FUČÍK, P., 2009: Preference výběru partnera. Liší se rozvedení a svobodní ve sňatkových a partnerských preferencích? *Sociológia* 41, č. 5, s. 437-456.
- KATRŇÁK, T. – FUČÍK, P. – LUIJKX, R., 2012: The Relationship between Educational Homogamy and Educational Mobility in 29 European Countries. *International Sociology* 27, č. 4, s. 551-573. <http://dx.doi.org/10.1177/0268580911423061>
- KATRŇÁK, T. – KREIDL, M. – FÓNADOVÁ, L., 2006: Trends in Educational Assortative Mating in Central Europe: The Czech Republic, Slovakia, Poland, and Hungary, 1998 – 2000. *European Sociological Review* 22, č. 3, s. 309-322. <https://doi.org/10.1093/esr/jci059>
- LICHTER, D. T. – ANDERSON, R. N. – HAYWARD, M. D., 1995: Marriage Markets and Marital Choice. *Journal of Family Issues* 16, č. 4, s. 412-431. <https://doi.org/10.1177/019251395016004001>
- MARE, R. D., 1991: Five decades of educational assortative mating. *American Sociological Review* 56, č. 1, s. 15-32. <https://doi.org/10.2307/2095670>
- MARE, R. D., 2016: Educational homogamy in two gilded ages. *The ANNALS of the American Academy of Political and Social Science* 663, s. 117-139. <https://doi.org/10.1177/0002716215596967>
- McPHERSON, M. – SMITH-LOVIN, L. – COOK, J. M., 2001: Birds of a Feather: Homophily in Social Networks. *Annual Review of Sociology* 27, s. 415-444. <https://doi.org/10.1146/annurev.soc.27.1.415>
- NÍ BHROLCHÁIN, M., 2001: Flexibility in the Marriage Market. *Population: An English Selection* 13, č. 2, s. 9-47.
- OPPENHEIMER, V. K., 1988: A Theory of Marriage Timing. *American Journal of Sociology* 94, č. 3, s. 563-591. <https://doi.org/10.1086/229030>
- POPPEL, van F. – LIEFBROER, A. C. – VERMUNT, J. K. – SMEENK, W., 2001: Love, Necessity and Opportunity: Changing Patterns of Marital Age Homogamy in the Netherlands, 1850 – 1993. *Population Studies* 55, č. 1, s. 1-14. <https://doi.org/10.1080/00324720127681>
- SCHRAMM, D. – MARSHALL, J. – HARRIS, V. – LEE, T., 2012: Religiosity, Homogamy, and Marital Adjustment: An Examination of Newlyweds in First Marriages and Remarriages. *Journal of Family Issues* 33, č. 2, s. 246-268. <https://doi.org/10.1177/0192513X11420370>

- SCHWARTZ, C. R., 2013: Trends and Variation in Assortative Mating: Causes and Consequences. *Annual Review of Sociology* 39, s. 451-470. <https://doi.org/10.1146/annurev-soc-071312-145544>
- SCHWARTZ, C. R. – HAN, H., 2014: The Reversal of the Gender Gap in Education and Trends in Marital Dissolution. *American Sociological Review* 79, č. 4, s. 605-629. <https://doi.org/10.1177/0003122414539682>
- SCHWARTZ, C. R. – MARE, R. D., 2005: Trends in Educational Assortative Marriage from 1940 to 2003. *Demography* 42, č. 4, s. 621-646. <https://doi.org/10.1353/dem.2005.0036>
- SHAFER, K., 2013a: Disentangling the Relationship between Age and Marital History in Age-Assortative Mating. *Marriage and Family Review* 49, č. 1, s. 83-114. <https://doi.org/10.1080/01494929.2012.728557>
- SHAFER, K., 2013b: Unique Matching Patterns in Remarriage: Educational Assortative Mating among Divorced Men and Women. *Journal of Family Issues* 34, č. 11, s. 1500-1535. <https://doi.org/10.1177/0192513X12459020>
- SMITS, J., 2003: Social Closure among the Higher Educated: Trends in Educational Homogamy in 55 Countries. *Social Science Research*, 32, č. 2, s. 251-277. [https://doi.org/10.1016/S0049-089X\(02\)00049-2](https://doi.org/10.1016/S0049-089X(02)00049-2)
- SMITS, J. – ULTEE, W. – LAMMERS, J., 1998: Educational Homogamy in 65 Countries: An Explanation of Differences in Openness Using Country-Level Explanatory Variables. *American Sociological Review* 63, č. 2, s. 264-285. <https://doi.org/10.1177/000169939904200104>
- SMITS, J. – ULTEE, W. – LAMMERS, J., 1999: Occupational Homogamy in Eight Countries of the European Union, 1975 – 1989. *Acta Sociologica* 42, č. 1, s. 55-68. DOI:10.1177/000169939904200104
- SONG, L. – SKAGGS, R. – FRAZIER, C., 2017: Educational Homogamy. In: Zang, X. – Zhao, L. X. (eds.): *Handbook on the Family and Marriage in China*. Cheltenham: Edward Elgar Publishing, s. 108-124.
- STEPHAN, W. G. – STEPHAN, C. W., 1991: Inter-marriage: Effects on Personality, Adjustment, and Intergroup Relations in Two Samples of Students. *Journal of Marriage and Family* 53, č. 1, s. 241-250. <https://doi.org/10.2307/353148>
- SWEENEY, M. M., 2002: Two Decades of Family Change: The Shifting Economic Foundations of Marriage. *American Journal of Sociology* 67, č. 1, s. 132-147. <https://doi.org/10.2307/3088937>
- ŠPROCHA, B., 2016: Transformácia sobášnosti slobodných v Českej a Slovenskej republike v prierezovom a kohortnom pohľade. *Demografie* 58, č. 3, s. 230-248.
- ŠPROCHA, B. – ĎURČEK, P., 2018: Odkladanie materstva na Slovensku v generačnej perspektíve. *Sociológia* 50, č. 5, s. 550-578.
- ŠPROCHA, B. – ŠTASTNÁ, A. – ŠÍDLO, L., 2017: Bezdetnosť – nový fenomén v životných dráhach žien na Slovensku. *Sociológia* 49, č. 5, s. 561-587.

- ŠPROCHA, B. – TIŠLIAR, P., 2018: 100 rokov obyvateľstva Slovenska. Od vzniku Československa po súčasnosť. Bratislava: Centrum pre historickú demografiu a populačný vývoj Slovenska, Filozofická fakulta UK Bratislava.
- TORR, B. M., 2011: The Changing Relationship between Education and Marriage in the United States, 1940 – 2000. *Journal of Family History* 36, č. 4, s. 483-503. <https://doi.org/10.1177/0363199011416760>
- TYDLITÁTOVÁ, G., 2015: Voľba nezosobášeného spoluzitia v podmienkach sociálneho a situačného tlaku. *Sociológia* 47, č. 2, s. 191-216.
- ULTEE, W. – LUIJKX, R., 1990: Educational Heterogamy and Father-to-Son Occupational Mobility in 23 Industrial Nations. *European Sociological Review* 6, č. 2, s. 125-149. <https://doi.org/10.1093/oxfordjournals.esr.a036554>