

Vtáka poznáš po perí, človeka po nárečí (Mapka, aplikácia na zobrazenie nárečových ukážok na mape)

Jazykovedný ústav Ľudovíta Štúra SAV (ďalej JÚĽŠ SAV) pracuje už niekoľko rokov na digitalizácii domáceho nárečového výskumu. Participuje tak na uchovaní autentickej podoby dialektov nielen na potreby ďalšieho lingvistického výskumu, ale tiež na sprístupnenie jazykového dedičstva ďalším generáciám používateľov slovenčiny. Najnovším prírastkom na poli digitálnych nástrojov JÚĽŠ SAV je aplikácia Mapka, ktorú predstavilo oddelenie Slovenského národného korpusu (ďalej SNK) vo februári 2025. Na úvod však spomeňme i ďalšie projekty z oblasti elektronizácie nárečových textov, ktoré vznikli na pôde ústavu.

V začiatkoch elektronizácie slovenských nárečových zdrojov vznikli elektronické verzie Slovníka slovenských nárečí A – K (1994) a Slovníka slovenských nárečí L – P (2006), prístupné prostredníctvom portálu <https://slovník.juls.savba.sk>. Toto lexikografické dielo zachytáva apelatívnu lexiku slovenských miestnych dialektov a podáva informatívny obraz o jazykovo-zemepisnej, sémantickej a štýlovej diferencovanosti slovenskej nárečovej lexiky z celého územia národného jazyka.¹ Na portáli je možné vyhľadávať v slovníku prostredníctvom zadania heslového slova alebo jeho časti.²

Z digitalizačných projektov stoja za zmienku aktivity oddelenia SNK. Projekt Archív nárečí SNK³ začal vznikať v roku 2013 v spolupráci so slovenskými univerzitami a individuálnymi prispievateľmi ako rozsiahly elektronický súbor zvukových záznamov nárečových prehovorov, určený najmä pre dialektologický výskum, no užitočný aj pre iné spoločenskovedné disciplíny. V rokoch 2014 – 2022 sa budoval Korpus nárečí SNK⁴, ktorý

Článok vznikol v rámci projektu Slovenský národný korpus, ktorý podporuje Slovenská akadémia vied, Ministerstvo školstva, výskumu, vývoja a mládeže Slovenskej republiky, Ministerstvo kultúry Slovenskej republiky a Jazykovedný ústav Ľudovíta Štúra Slovenskej akadémie vied, v. v. i.

¹ Viac porov. na https://www.juls.savba.sk/pub_ssn.html.

² Pri vyhľadávaní v Slovníku slovenských nárečí môže používateľ využiť všetky výhody vyhľadávacieho rozhrania slovníkového portálu a hľadať napr. presne (heslové slovo), pomocou predpony (prefix), prípony (sufix), časti slova či pomocou zástupných znakov (regulárny výraz).

³ Viac informácií o Archíve nárečí SNK je dostupných na <https://korpus.sk/korpusy-a-databazy/databazy/archiv-nareci/>.

⁴ Viac informácií o korpuse možno nájsť na <https://korpus.sk/korpus-nareci-slovenskeho-narodneho-korpusu/>.

zhromažďuje textové prepisy nárečových záznamov a/alebo transkriptov a jednotne ich spracováva. V roku 2022 bola verejnosti sprístupnená aktualizovaná verzia nárečového korpusu *dialekt-5.0*, obsahujúca viac ako 980-tisíc textových jednotiek (tokenov).

V roku 2024 bola na počesť A. Habovštiaka, autora 4. zväzku Atlasu slovenského jazyka (ďalej ASJ), zverejnená prvá verzia Digitálneho Atlasu slovenského jazyka⁵. Ide o projekt dialektologického oddelenia JÚLŠ SAV a je v ňom verejnosti sprístupnená nárečová lexika, spracovaná knižne v 4. zväzku tohto národného makroatlasu slovenských nárečí. Projekt atlasovej digitálnej databázy slovenských nárečí nadväzuje na tradíciu lingvistickej kartografie, ktorá sa v slovanskej dialektológii rozvíja metódami jazykového zemepisu. Na digitalizovaných mapách sú zobrazené rôznorodé vytypované nárečové javy v ich priestorovom ukotvení tak, ako ich nájdeme v tlačenej podobe 4. zväzku ASJ. Digitálna databáza je dostupná verejnosti bez registrácie prostredníctvom webového rozhrania <https://digiasj4.juls.savba.sk/>.

V roku 2025 oddelenie SNK v spolupráci s odborníkmi na nárečia predstavilo verejnosti už v úvode spomenutú aplikáciu Mapka. Základom aplikácie je interaktívna mapa, ktorá slúži na vizualizáciu nárečových ukážok z rôznych lokalít. Mapa predstavuje modernú a prehľadnú formu prezentácie jazykových dát, ktorou sa približujú výsledky dlhoročného a metodologicky náročného jazykového výskumu bežnému používateľovi slovenčiny. O popularite aplikácie svedčí 7 200 pozretí z 50 krajín sveta za necelé štyri mesiace jej používania a jej 4 300 jedinečných návštevníkov.⁶

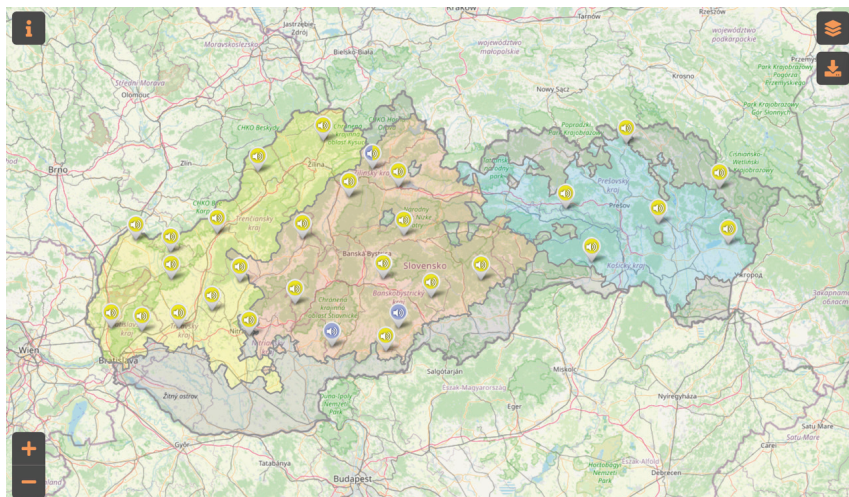
Aplikácia vznikla na technickom základe českej verzie aplikácie Mapka, ktorú vyvíja Ústav Českého národného korpusu Filozofickej fakulty Karlovej univerzity v Prahe. Táto verzia bola prispôbená potrebám vizualizácie nárečových ukážok z územia Slovenska. Na rozdiel od spomenutých projektov je aplikácia Mapka určená najmä pre širšiu verejnosť a jej cieľom je prezentovať výsledky doterajšieho výskumu pútavo a prakticky. O to sa usiluje tím pracovníkov SNK: K. Gajdošová, P. Malčovský, K. Bobeková, R. Krolčíková a M. Majerčíková (posledné tri v mediálnom priestore). Mapka má potenciál byť nielen nástrojom na popularizáciu, ale aj didaktic-

⁵ Viac informácií o projekte možno nájsť na <https://digiasj4.juls.savba.sk/info.html>.

⁶ Údaje o používaní aplikácie Mapka pochádzajú zo štatistických nástrojov spoločnosti Google. Za ich sprístupnenie ďakujeme P. Malčovskému.

kou pomôckou pri výučbe slovenčiny, kde originálne poslúži na demonštráciu diverzity slovenských nárečí.

Mapka je bezplatne dostupná prostredníctvom webového rozhrania <https://mapka.korpus.sk> a jej používanie nie je viazané na registráciu. Aplikácia ponúka nárečové ukážky z relevantných odborných publikácií alebo zo súkromných nárečových archívov⁷. Po jej otvorení sa zobrazí mapa Slovenskej republiky s vyznačenými základnými nárečovými makroareálmi a obcami, z ktorých pochádzajú ukážky nárečových prejavov (v súčasnosti podľa zdrojov označené žltým a fialovým markerom).

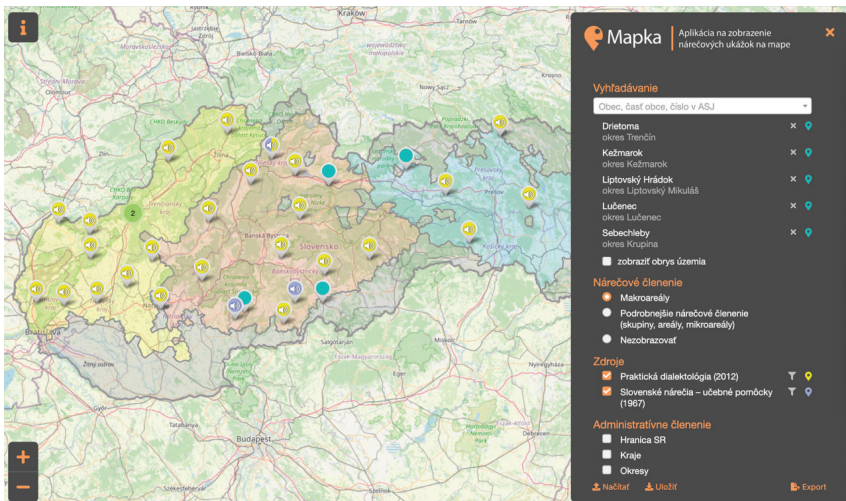


Obrázok 1. – Úvodné zobrazenie mapy s markermi signalizujúcimi obce, ku ktorým sú dostupné ukážky zo spracovaných zdrojov (z 2. 5. 2025)

Prednastavené nárečové členenie Slovenska vychádza z nárečovej mapy J. Štolca publikovanej v ASJ (1968). Ukážky nárečových nahrávok pochádzajú v súčasnosti z odborných zdrojov *Praktická dialektológia: vysokoškolská príručka na nárečovú interpretáciu* (Múcsková – Muziková – Wambach, 2012) a *Slovenské nárečia* (1967). V pravom menu je možné zvoliť podrobnejšie delenie na nárečové skupiny, areály a mikroareály. Mapa v aplikácii

⁷ Informácie o všetkých spolupracujúcich odborníkoch na nárečia sú dostupné menovite v ľavom paneli aplikácie v časti Poďakovanie.

sa dá rozdeliť aj na základe administratívneho členenia SR na kraje a/alebo okresy. Aplikácia ponúka aj možnosť nezobrazovať členenie, čím vytvára čiastočne možnosť tzv. slepej mapy. Umožňuje vyhľadať aj iné obce a vytvoriť tak vlastnú mapu s vybranými lokalitami, ako vidno na obrázku 2.



Obrázok 2. – Zobrazenie markerov označujúce lokality z dostupných zdrojov a vlastné vyhľadane lokality⁸

Lokality sa dajú vyhľadávať podľa ich názvu alebo číselného údaja z ASJ. Obce alebo ich časti sa po vyhľadaní vizualizujú na mape pomocou markerov a každá lokalita sa prehľadne zobrazí aj v zozname pod vyhľadávacím poľom. Hranice skúmaného územia je možné zobraziť na mape podľa ľubovôle. Pre zaujímavosť spomeňme, že v aktuálnom dvojmesačnom horizonte patria medzi najzobrazovanejšie obce Úbrež, Papín, Lozorno, Dlhá Lúka, Žehra, Mokrá Háj, čo môže svedčiť o obľúbenosti Mapky medzi používateľmi z rôznych nárečových lokalít.⁹ Osobitnou funkcionalitou aplikácie

⁸ Lokality z dostupných zdrojov sú v aplikácii vyznačené žltou a fialovou farbou, vlastné vyhľadane lokality sú prednastavené ako modré.

⁹ Údaje o používaní aplikácie Mapka pochádzajú zo štatistických nástrojov spoločnosti Google. Za ich sprístupnenie ďakujeme P. Malčovskému.

je vyhľadávanie podľa čísla¹⁰ lokality – po zapísaní čísla do vyhľadávacieho okna sa na mape zobrazí lokalita, ktorej je číslo pridelené v ASJ. Vo väčšine z nich nie je v súčasnosti dostupná nárečová ukážka. Do vyhľadávacieho poľa možno zapísať akúkoľvek lokalitu z územia Slovenska a tá sa na mape zobrazí s markerom inej farby. Ak z príslušnej lokality nie je dostupná nárečová ukážka, po kliknutí na marker okno obsahuje iba informácie o nárečovanom a administratívnom členení daného územia. Vytvorenú mapu si možno uložiť a neskôr opätovne načítať.

Ako sme už spomenuli, členenie interaktívnej mapy vychádza z nárečového členenia v ASJ, pričom aplikácia reflektuje aktualizáciu v súvislosti s prijatou kodifikáciou rusínskeho jazyka, konkrétne úpravou pôvodného označenia „oblasť ukrajinských nárečí“ na „oblasť ukrajinských a rusínskych nárečí“ (Gajdošová – Malčovský, 2025, Informácie o aplikácii Mapka). Treba však zdôrazniť, že začlenenie niektorých obcí, najmä v okrajových oblastiach nárečových areálov, v rámci hraníc vyznačených na pôvodnej mape z roku 1968 nie vždy zodpovedá aktuálnemu stavu poznania. Ako sa ďalej uvádza na webovej stránke aplikácie, príkladom je obec Papín na východnom Slovensku, ktorá je na mape z roku 1968 geograficky zaradená do oblasti ukrajinských (a rusínskych) nárečí, no výsledky terénneho výskumu poukazujú na jej príslušnosť k sotáckej nárečovej oblasti (ibid.).

Po kliknutí na marker v mape sa zobrazí úvodné okno, ktoré obsahuje administratívne informácie o území (názov obce, kraj, okres, katastrálne územie) a informácie o nárečí (makroareál, nárečová skupina, areál, mikroareál). Aplikácia pri markeroch z dostupných zdrojov obsahuje okrem zvukového záznamu podrobné informácie o samotnej nahrávke (rok a miesto vzniku nahrávky, téma nahrávky) a informácie o hovoriacom (pohlavie, vek, rok narodenia) aj nárečový prepis ukážky. Keďže každé nárečie je špecifické svojou lexikou, používateľ ocení aj krátky slovníček s kľúčovými slovami použitými v ukážke, ako aj ich slovnodruhovú príslušnosť. Dôležitou súčasťou záznamu je charakteristika nárečového makroareálu pri každej ukážke, ktorá obsahuje špecifikáciu (reziduálnych) javov daného nárečia, dôraz sa kladie na javy v hláskosloví a vo flexii, konkrétne na úrovni podstatných a prídavných mien, zámen a sloviess.

¹⁰ Lokality v ASJ sú číslované v rozpätí 1 – 328.

Na webovej stránke aplikácie Mapka nájde používateľ viacero užitočných informácií, napríklad bibliografické údaje použitých zdrojov nárečových ukážok a ich podrobný prehľad v tabuľke, ktorá obsahuje zdroj, lokalitu, názov textu, meno výskumníka, ktorý viedol rozhovor (explorátor), a meno pracovníka, ktorý prepísal zvukový záznam ukážky. V aplikácii nájdeme aj časť *Ako pracovať s Mapkou*, v ktorej je vysvetlený postup vyhľadávania v Mapke, či spôsob citovania aplikácie. Okrem tohto opisu pripravuje oddelenie SNK videonávody na používanie aplikácie, ktoré sú dostupné na webovej stránke oddelenia <https://korpus.sk/hladat-v-korpuse/videonavody/> a jeho youtubovom kanáli.

Oddelenie SNK ďalej pracuje na skvalitňovaní aplikácie Mapka a v budúcnosti plánuje postupne rozširovať mapu o nárečové nahrávky z ďalších zdrojov.

*Romana Krolčíková – Katarína Gajdošová
Jazykovedný ústav E. Štúra SAV, v. v. i.*

LITERATÚRA

Atlas slovenského jazyka. Vokalizmus a konsonantizmus. I/1. Časť prvá: Mapy. Spracovali J. Štolc, F. Buffa, A. Habovštiak a kol. Ved. red. E. Paulíny. Bratislava: Vydavateľstvo Slovenskej akadémie vied 1968. 314 s. I/2. Časť druhá: Úvod – komentáre – materiály. Bratislava: Vydavateľstvo Slovenskej akadémie vied 1968. 200 s.

ELEKTRONICKÉ ZDROJE

Archív nárečí SNK. Bratislava: Jazykovedný ústav E. Štúra SAV 2018. Dostupné na <https://korpus.sk/korpusy-a-databazy/databazy/archiv-nareci/>.

Digitálny Atlas slovenského jazyka. Bratislava: Jazykovedný ústav E. Štúra SAV 2024. Dostupné na <https://digiasj4.juls.savba.sk/>.

GAJDOŠOVÁ, Katarína – MALČOVSKÝ, Peter: Mapka: aplikácia na zobrazenie nárečových ukážok na mape. Verzia 1.0. Bratislava: Jazykovedný ústav E. Štúra SAV 2025. Dostupné na <https://mapka.korpus.sk>.

Korpus nárečí Slovenského národného korpusu – dialekt-5.0. Bratislava: Jazykovedný ústav E. Štúra SAV 2022. Dostupné na <https://korpus.juls.savba.sk>.

Slovníkový portál Jazykovedného ústavu E. Štúra SAV. Bratislava: Jazykovedný ústav E. Štúra SAV. Dostupné na <https://slovník.juls.savba.sk/>.