

Štruktúrna adaptácia zamestnanosti na recesiu a jej prekonávanie v slovenskej ekonomike¹

Karol MORVAY*

Structural Adaptation of Employment to Economic Recession and its Overcoming in the Slovak Economy

Abstract

Effects of recession on the structure of employment have been different in each phase of recession (and revival after the recession). It seems likely correct the assumption of our earlier analysis that in the initial phase of the recession was already noticeable structural changes in employment, but they were far from its final form. In later stages, the shape and intensity of structural changes has changed significantly. Recession strengthened the position of highest-educated workers, penalizing the segment of youngest workers, in their early stage have necessitated further expansion of self-employment to the prejudice of dependent work. Recession in some cases reinforced the structural changes in employment, which were already present even before the recession (expansion of self-employment, share increase of the tertiary educated employed persons), in other cases, the recession has brought new structural changes (increase in the proportion of part-time work). Seem to be more important the cases, when the recession reinforced the structural changes that were in milder form present even before the recession. The recession has added new momentum to them.

Keywords: employment structure, labour market, economic recession

JEL Classification: E24, J21

Úvod

Tento príspevok je pokračovaním skoršej analýzy (Morvay, 2010), ktorá sa zaoberala štruktúrnymi zmenami zamestnanosti v slovenskej ekonomike po nástupe ekonomickej recesie. Zmienená analýza mohla vzhľadom na obdobie svojho

* Karol MORVAY, Ekonomická univerzita v Bratislave, Národohospodárska fakulta, Katedra hospodárskej politiky, Dolnozemska cesta 1, 852 35 Bratislava; e-mail: karol.morvay@euba.sk

¹ Tento príspevok vznikol vďaka finančnému príspevku v rámci projektu VEGA č. 1/0340/11.

vzniku vypovedať len o javoch v skorej fáze ekonomickej recesie, ktorej prejavy boli v ukazovateľoch produkcie prítomné od štvrtého štvrťroka 2008, ale v ukazovateľoch trhu práce až od prvého štvrťroka 2009. V tomto príspevku sa vraciame k niektorým zisteniam v uvedenej analýze, hodnotíme ich s časovým odstupom a skúmame, či tieto zistenia potrebujú korekciu. Zároveň skúmame ďalšie stránky štruktúrnej adaptácie zamestnanosti – a to aj vo fáze, keď recesia už ustúpila, ale adaptácia zamestnanosti na makroekonomické otrasy prebieha.

Dôsledkami krízy a recesie na trh práce v SR sa zaoberá napríklad Radvanský a kol. (2010), s dôrazom na modelovanie dopytu po práci; Kárász (2009) vo svojej analýze zdôraznil očakávanie dlhodobějších zmien na trhu práce aj po ústupe recesie; v podobnom duchu sa nesú aj vyjadrenia OECD (2009). Tieto zmeny sa mali týkať dynamiky aj štruktúry zamestnanosti a nezamestnanosti. Samozrejme, frekventovaným predmetom záujmu je vzťah výkyvov v tempe ekonomického rastu a dynamiky zamestnanosti (spomedzi veľkého množstva literatúry k tejto téme poukazujeme na historický pohľad v práci Martinez-Garcia a Koech, 2010). V predloženej článku sa však nevenujeme vzťahom dynamiky ekonomického rastu a celkovej zamestnanosti, hoci tento vzťah celkom neobídeme. Skôr sa venujeme zmenám v štruktúre a charakteristikách zamestnanosti.

Je normálne, ak ekonomická recesia vyvoláva štruktúrne zmeny. Dokonca to možno považovať za nevyhnutný sprievodný jav recesií či za ich prínos. Samozrejme, recesia zrýchľuje štruktúrne zmeny v zamestnanosti. (Pozoruhodné zistenia k tejto téme priniesli na základe poznatkov zo skoršej recesie Groshen a Potter, 2003.) Recesia spôsobuje nielen preskupenie pracujúcich podľa odvetví, ale aj zmeny v kvalifikačnej štruktúre zamestnanosti, jej vekovej štruktúre či vo formách zamestnanosti.

Záverý skoršej analýzy

Analýza, na ktorú tu nadväzujeme a v ktorej pokračujeme (Morvay, 2010), poukazovala na osobitosti vo vývoji štruktúry zamestnanosti v SR spočívajúce v tom, že kým v západnej Európe spolu s počtom zamestnancov klesal aj počet samozamestnaných, tak v SR pri poklese počtu zamestnancov priam expandoval počet samozamestnaných. Skorá fáza recesie ešte viac zrýchľovala dlhodobjšie prítomnú štruktúrnú zmenu na trhu práce – nahrádzanie závislej činnosti samostatnou zárobkovou činnosťou.

Inou opísanou štruktúrnou zmenou bolo posilnenie podielu zamestnaných s najvyšším stupňom vzdelania. V priebehu prvých troch štvrťrokov, počas ktorých bola zjavná ekonomická recesia, výrazne klesol počet pracujúcich s nižším stupňom vzdelania. Pritom počet pracujúcich s vysokoškolským vzdelaním neklesol, ale stúpol. Takýto vývoj však bol podobný vývoju v skupine krajín bývalej

EÚ 15 (alebo súčasnej EÚ 27). V Slovenskej republike sa však diferencovanosť vplyvu recesie na kategórie s odlišnými úrovňami vzdelania ukazovala ako podstatne výraznejšia než v priemere za EÚ.

V súvislosti s naznačenými tendenciami sa ponúkla otázka, či zistené javy zakladali trvalejšiu tendenciu, alebo boli typické pre skorú fázu recesie. Vo vývoji ukazovateľov trhu práce sme očakávali určité zlomy medzi skoršou fázou recesie a jej neskoršími fázami:

- V skorej fáze sme predpokladali skôr mierne korekcie objemu a štruktúry využívanej pracovnej sily v podnikoch. Zamestnávateľia sa zbavujú prenajímanej pracovnej sily (ponechávajú si kmeňových zamestnancov), preferujú spoluprácu so samozamestnanými pred zamestnávaním vlastných zamestnancov (jeden z dôvodov rozmachu samozamestnávania). Zamestnávateľia sa vyhýbajú prepúšťaniu kvalifikovanej pracovnej sily (zvlášť vtedy, ak sa už pred recesiou ukazovala hrozba ich štruktúrneho nedostatku, čo bol prípad SR). Menej kvalifikovanej pracovnej sily sa však zbavujú bez väčších rizík a s vedomím, že aj po recesii jej bude dostatok (čo je opäť prípad SR).

- Pre neskoršiu fázu (keď už je zjavné, že recesia bude hlboká a dlhotrvajúca, že nepôjde len o krátkodobý výkyv) sme predpokladali, že správanie zamestnávateľov aj zamestnancov sa pravdepodobne zmení: pokles zamestnanosti sa prehĺbi a nebude už v takej výraznej miere tlmený rastom počtu samozamestnaných. Rast rozsahu samozamestnávania zrejme patrí hlavne k prvotným obranným reakciám pri začiatku recesie, neskôr jeho rola môže klesať. Aktéri trhu práce rozoznávajú, že pri určitej hĺbke recesie už ani zmena formy pracovnej činnosti (zo závislej činnosti na samozamestnávanie) nie je dostatočnou reakciou na pokles produkcie. Takisto hrozí, že pokles počtu pracujúcich sa bude týkať už aj kategórie vyššie vzdelaných. Opatrnosť pri ich prepúšťaní v skoršej fáze recesie je konfrontovaná s tlakom dlhotrvajúceho poklesu produkcie či pridanej hodnoty. Očakávali sme, že tieto negatívne tendencie sa môžu zmierniť pri identifikovaní blízkeho konca recesie. To však nemalo znamenať skoré zlepšenie ukazovateľov trhu práce: „Pri ústupe recesie treba pravdepodobne rátať s pôsobením 'historickej pamäte' zamestnávateľov, ktorá bude diktovať opatrnosť pri zvyšovaní počtu pracovných síl. Očakávame najprv zvyšovanie stupňa využitia existujúcich (šťasti počas recesie neúplne využívaných) pracovníkov. Zvyšovanie počtu pracovníkov je pravdepodobné, až keď sa rast dopytu a produkcie ukáže ako trvalejší a prekročí istú kritickú hranicu.“ (Morvay, 2010, s. 154)

Predpokladali sme, že opísané štruktúrne zmeny sa v ďalšom priebehu recesie pravdepodobne zmiernia, ale nedôjde k ich významnému zvráteniu. Na základe súčasných poznatkov už možno korigovať a spresniť uvedené závery, aj rozšíriť uhol pohľadu.

Zaoberáme sa charakteristikami zamestnanosti, ktoré možno chápať skôr ako „prierezové“, a nie „odvetvové“. Pôjde o kategórie podľa charakteru práce (závislá práca vs. samostatná činnosť, práca na kratší čas), podľa úrovne vzdelania pracujúcich či podľa veku pracujúcich.

Stanovenie fáz vývoja

Na účely ďalšej analýzy je vhodné priebeh vplyvu recesie na zamestnanosť rozdeliť do niekoľkých časových období (ďalej *fázy*, pozri v grafe 1). Fázy sú ohraničené dôležitými zmenami v ekonomickom výkone (medziročná zmena reálneho HDP) a vo vývoji zamestnanosti (medziročná zmena počtu pracujúcich).

Tieto fázy nie sú fázami hospodárskeho cyklu. Nástup aj koniec fáz cyklu sa v ekonomickej teórii obvykle definuje pomocou zmien dynamiky reálneho produktu (HDP, HNP). Tu nejde o ohraničovanie fáz cyklického vývoja hospodárstva (kde recesia je jedna z týchto fáz), ale o oddelenie období s predpokladaným rozličným vplyvom recesie na štruktúru zamestnanosti. Výhodou nami zvoleného členenia na fázy je, že takto definované fázy nie sú ohraničené len zmenami vo vývoji výkonu ekonomiky, ale aj zmenami v konštelácii vývoja výkonu ekonomiky a vývoja zamestnanosti.

Jednotlivé fázy volíme nasledovne:

skorá fáza – od prvého významného spomalenia ekonomického rastu (4. štvrt'rok 2008) po prvý významný pokles počtu pracujúcich (1. štvrt'rok 2009); táto fáza je odrazom oneskorenej reakcie zamestnanosti na negatívne vyhladky vývoja produktu;

pokročilá fáza – obdobie kontinuálneho poklesu ekonomického výkonu aj počtu pracujúcich (od konca skorej fázy po 4. štvrt'rok 2009); ukazovateľ výkonu ekonomiky aj ukazovateľ zamestnanosti sa vyvíjajú podobne, oba negatívne (index zmeny pod 100);

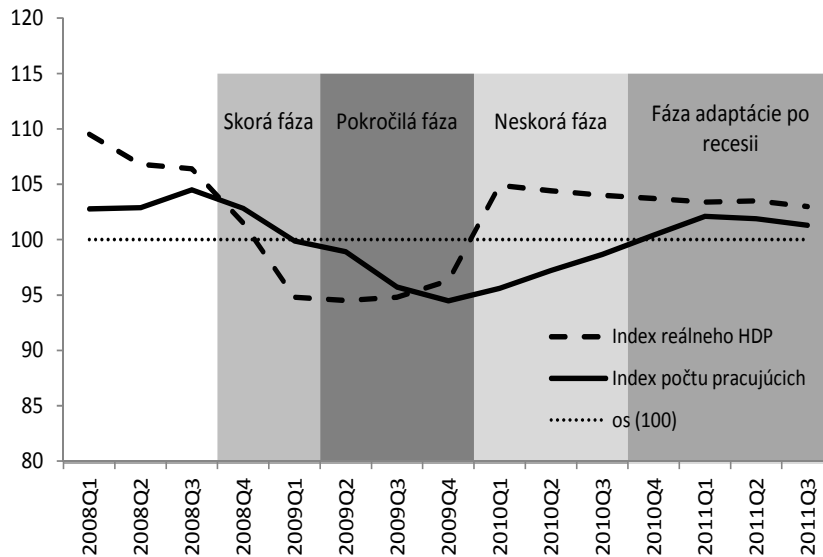
neskorá fáza – od obnovenia rastu ekonomiky (1. štvrt'rok 2010) po prvé zaznamenanie rastu počtu pracujúcich (4. štvrt'rok 2010); je to fáza odrážajúca omeškanie oživenia zamestnanosti za oživením rastu produktu;

fáza adaptácie po recesii – ide o obdobie, v ktorom sa opätovne zaznamenal súčasný rast reálneho HDP, ale aj rast zamestnanosti (od konca neskorej fázy po 3. štvrt'rok 2011); ide opäť o približne súbežný vývoj ukazovateľa výkonu ekonomiky aj ukazovateľa zamestnanosti – tentoraz ide o súbežný pozitívny vývoj (index zmeny nad 100).

Zjednodušene možno povedať, že skorá fáza zachytila nástup recesie, pokročilá fáza zachytila prechod cez jej dno, neskorá fáza zachytila jej prekonávanie a posledná fáza už odráža porecesné obdobie.² Predpokladáme, že vplyv na štruktúru zamestnanosti je v každej fáze odlišný.

Graf 1

Fázy skúmania vplyvov recesie na zamestnanosť, s využitím medziročných indexov reálneho HDP a počtu pracujúcich (rovnaké obdobie predchádzajúceho roka = 100)



Prameň: Spracované na základe údajov Štatistického úradu SR (fázy podľa autora).

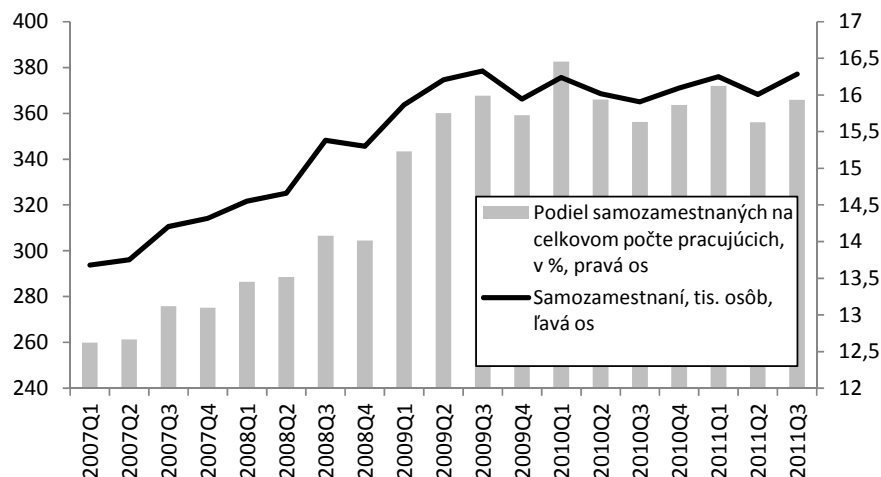
Je zrejmé, že rozmach substitúcie závislej práce samostatnou zárobkovou činnosťou bol zvláštnosťou predovšetkým skoršej fázy a začiatku pokročilej fázy. V grafe 2 dobre vidno prudký nárast podielu samozamestnaných na celkovej zamestnanosti v období od posledného štvrťroka 2008 po druhý štvrťrok 2009. Vidno však aj to, že tento nárast podielu nebol novým javom, ktorý by bol vyvolaný recesiou. Išlo skôr o posilnenie tendencie, ktorá v ekonomike bola prítomná už aj skôr. Mohla byť motivovaná znižovaním odvodovej záťaže, znižovaním nákladov práce, znižovaním rizík zamestnávateľa či obchádzaním pracovného práva. Recesia pridala nový stimul, ktorým sa spomenutá tendencia zvýraznila.²

V pokročilej fáze a ďalších fázach počet aj podiel samozamestnaných skôr kolíše, bez známkov skoršieho rozmachu. Podiel samozamestnaných na celkovej zamestnanosti ešte raz expanduje aj v pokročilej fáze, vysvetľujúcim faktorom je však skôr výrazný pokles počtu zamestnancov (čím narástla relatívna váha samozamestnaných).

² Navyše boli implementované aj nástroje hospodárskej politiky stimulujúce rozmach samostatnej zárobkovej činnosti. Malo ísť o jedno z opatrení súboru protikrizových opatrení vlády.

Graf 2

Vývoj počtu samozamestnaných a ich podielu na celkovom počte pracujúcich



Prameň: Štatistický úrad SR a vlastné výpočty.

Na účely sledovania štruktúrnych zmien podľa úrovne vzdelania pracujúcich sme z detailnejších údajov agregovali tri základné kategórie:

- pracujúci so základným, učňovským a stredným vzdelaním bez maturity;
- pracujúci s úplným stredným všeobecným, úplným stredným odborným a vyšším odborným vzdelaním;
- pracujúci s vysokoškolským (VŠ) vzdelaním (všetky stupne VŠ vzdelania).

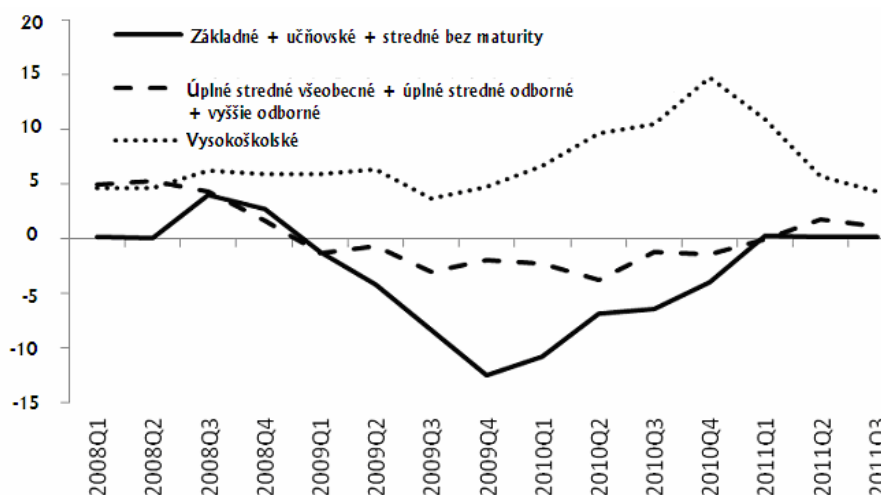
Dynamika zamestnanosti podľa týchto kategórií bola výrazne heterogénna. V kategórii vysokoškolsky vzdelaných v žiadnej fáze nedošlo k poklesu počtu pracujúcich (v grafe 3 vidno, že medziročná zmena počtu bola vždy kladná). Najvýraznejší prepád v počte pracujúcich sa týkal kategórie s najnižším stupňom vzdelania. Výhoda vysokého stupňa vzdelania bola mimoriadne výrazná hneď na začiatku, v skorej fáze (keď zamestnanosť v kategórii VŠ vzdelaných akoby nerušene rástla a v ostatných kategóriách prudko klesla) a potom na konci neskoršej fázy (keď celková zamestnanosť rástla, ale prospech z rastu mala iba kategória najvyššie vzdelaných).

Obnovenie rastu zamestnanosti v poslednom štvrtroku 2010 bolo na Slovensku spojené so zvláštnym javom v štruktúre zamestnanosti – ide o akýsi boom v zamestnávaní vysokokvalifikovaných osôb. Je pozoruhodné, že v období medzi poslednými štvrtrokmi 2008 a 2010 (teda v období mimoriadne nepriaznivého vývoja na trhu práce) rástol počet vysokoškolsky vzdelaných pracujúcich podstatne rýchlejšie ako vo veľmi úspešnom predkrízovom období 2006 – 2008.

A to hlavne vďaka vývoju v poslednom štvrtroku 2010. Je zjavné, že počet pracujúcich v závere neskorej fázy vzrástol iba v kategórii vysokoškolsky vzdelaných (graf 3, pozri 4. štvrtrok 2010). V ostatných kategóriách (podľa stupňa vzdelania) pokračoval, hoci sa zmiernil, pokles počtu pracujúcich. V tejto súvislosti nie je veľmi dôležité, ako k tomuto rastu zamestnanosti vysokoškolsky vzdelaných osôb došlo: či sa zvyšoval kvalifikačný stupeň osôb, ktoré už predtým pracovali aj s nižším vzdelaním, alebo expandoval počet obyvateľov s VŠ vzdelaním, alebo sa jednoducho dopyt po pracovnej sile preorientoval na vyššie kvalifikované osoby.

G r a f 3

Vývoj počtu pracujúcich podľa úrovne dosiahnutého vzdelania
(medziročné zmeny v %)



Prameň: Štatistický úrad SR a vlastné výpočty.

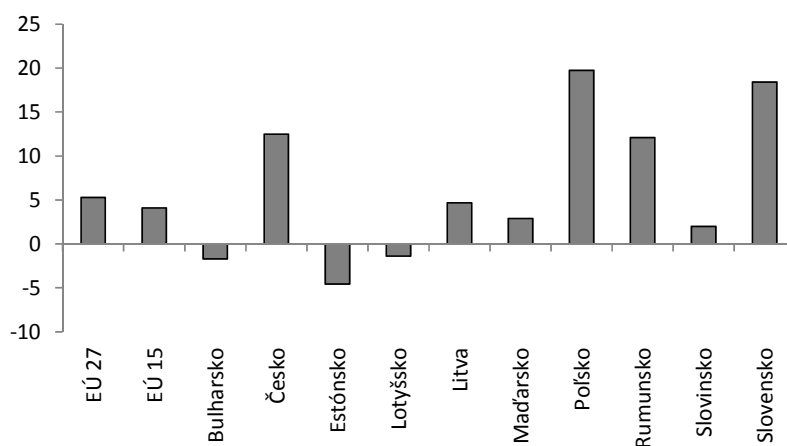
Pozitívnu stránkou takéhoto vývoja je, že je nepriamym dôkazom štruktúrnej zmeny od menej náročných k náročnejším činnostiam. Možno teda hovoriť o tom, že je to prejav žiaducej tvorivej deštrukcie v ekonomike, alebo dokonca prejav inteligentného rastu (*smart growth*). Alebo môžeme hovoriť o tom, že vzdelanie sa stalo najúčinnnejším protikrizovým opatrením.

Negatívnu stránkou je, že segment najvyššie vzdelaných pracovných síl zrejme veľmi výrazne vytlačal skupiny pracovníkov s nižšími stupňami vzdelania. A to je problémový trend obzvlášť v takej ekonomike, ktorá už dlhodobo dosahuje slabé výsledky v miere zamestnanosti nízko kvalifikovaných osôb. Je to silný podporný argument pri tvorbe špeciálnych politík trhu práce orientovaných na nižšie kvalifikované skupiny: je totiž pravdepodobné, že vývoj aj dlhší čas po recesii nebude priaznivý voči skupinám pracovnej sily s nižšou

úrovňou vzdelania. Ani obnovený ekonomický rast v poslednej sledovanej fáze nepomohol pri zamestnávaní nižšie kvalifikovaných. K tomu zrejme viedla prísna racionalizácia využívania pracovných síl v podnikoch počas recesie. V dôsledku toho hrozí posilnenie deliacej osi medzi segmentmi na trhu práce.

G r a f 4

Zmena počtu vysokoškolsky vzdelaných pracujúcich (ISCED 5, 6) v krajinách strednej a východnej Európy (v %, 4. Q 2010/4. Q 2008)

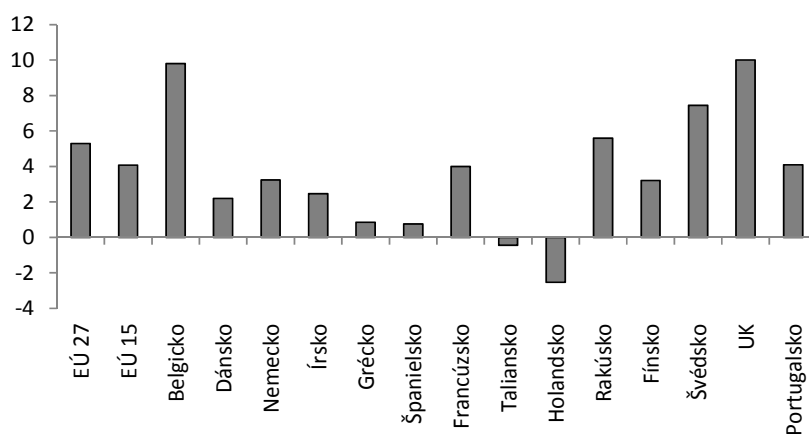


Poznámka: Posledný štvrtrok (4. Q) 2008 berieme ako porovnávaciu základňu z dôvodu, že to bol posledný štvrtrok, v ktorom sa vo vývoji zamestnanosti v SR neprejavila recesia.

Prameň: Vlastné výpočty podľa údajov Eurostatu.

G r a f 5

Zmena počtu vysokoškolsky vzdelaných pracujúcich (ISCED 5, 6) v EÚ 27 a vo vybraných krajinách bývalej EÚ 15 (v %, 4. Q 2010/4. Q 2008)



Prameň: Vlastné výpočty podľa údajov Eurostatu.

Vo väčšine krajín EÚ badáme rozmach zamestnanosti terciárne vzdelaných v priebehu recesie. Kým celková zamestnanosť klesala, zamestnanosť vysokoškolsky vzdelaných rástla. Je to zrejme sprievodný jav štrukturálnej a technologickej premeny, ktorá je typická pre recesiú. Možno tiež potvrdiť, že v štátoch strednej a východnej Európy bol nárast počtu vysokoškolsky vzdelaných pracujúcich (od posledného štvrťroka 2008 po posledný štvrťrok 2010) významnejší ako v bývalej EÚ 15. Slovenská republika je však na špici v raste zamestnanosti vysokoškolsky vzdelaných osôb (grafy 4 a 5). S podobnými proporciami ako v SR sa v medzinárodnom porovnaní stretávame iba v Poľsku (Poľsko je však krajinou, v ktorej sa recesia neprejavila).

Vplyv ekonomickej recesie na zmeny vzdelanostnej štruktúry zamestnanosti tu vyjadrujeme pomocou pomeru:

$$\frac{\text{tempo rastu počtu pracujúcich s terciárnym vzdelaním}}{\text{tempo rastu celkového počtu pracujúcich}}$$

Čím vyššia je hodnota tohto pomeru, tým viac tempo rastu počtu pracujúcich s terciárnym vzdelaním predstihuje rast celkovej zamestnanosti. Samozrejme, zároveň s tým nevyhnutne stúpa podiel terciárne vzdelaných pracujúcich na celkovej zamestnanosti. Takto vyjadrený pomer má značne rozdielne výsledky pred recesiou a po jej nástupe (tab. 1).

V oboch periódach (pred recesiou aj počas nej) bola hodnota tohto pomeru v SR aj v ostatných sledovaných krajinách väčšia ako 1. To znamená, že rast počtu terciárne vzdelaných pracujúcich bol vyšší ako rast celkovej zamestnanosti. Ale pritom v období počas recesie je hodnota tohto pomeru výrazne vyššia ako v období pred recesiou (zo sledovaných ekonomík je výnimkou Maďarsko). Najvýraznejší je tento jav práve v SR:

- v období pred recesiou bolo tempo rastu počtu terciárne vzdelaných pracovníkov iba nepatrne vyššie ako tempo rastu celkovej zamestnanosti (pomer temp iba 1,005);
- v období počas recesie bolo tempo rastu počtu terciárne vzdelaných pracovníkov veľmi výrazne vyššie ako tempo rastu celkovej zamestnanosti (pomer temp tak stúpol na 1,097).

Zo súboru sledovaných ekonomík tak práve v SR došlo k najvýraznejšej zmene v skúmanom pomere. Zjednodušene možno povedať, že v SR sa najviac zrýchlila substitúcia nižšie vzdelaných pracujúcich vyššie vzdelanými (pravda, sčasti môže ísť aj o nárast vzdelanostnej úrovne tých istých pracujúcich, čo však nie je podstatné). Vo väčšine sledovaných ekonomík sa počas recesie udržal rast počtu pracujúcich s terciárnym vzdelaním aj pri poklese celkového počtu pracujúcich. Recesia tak viedla k výraznej štrukturálnej zmene v zamestnanosti v prospech pracujúcich s terciárnym vzdelaním.

T a b u ľ k a 1

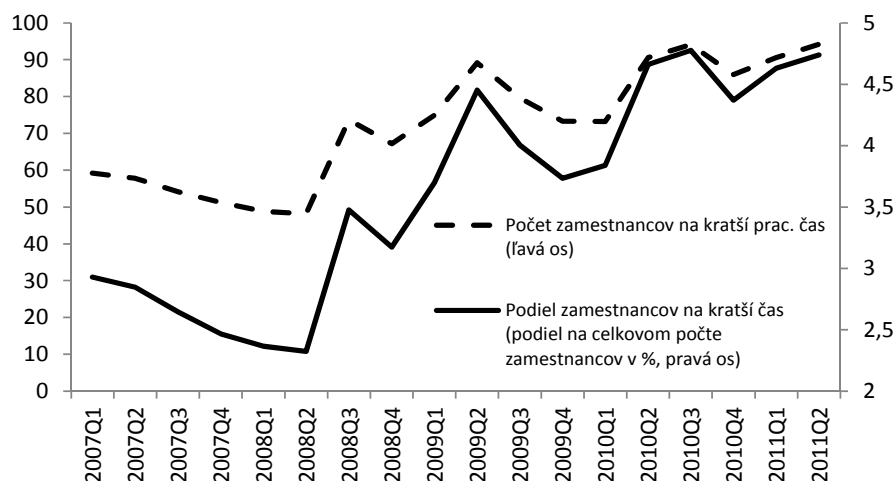
Pomer tempa rastu pracujúcich s terciárnym vzdelaním k tempu rastu celkového počtu pracujúcich

	Priemerný pomer pred recesiou	Priemerný pomer po prejavení recesie
	1. Q. 2006 – 4. Q. 2008	1. Q. 2009 – 4. Q. 2010
EÚ 27	1.020	1.040
EÚ 15	1.019	1.035
Slovensko	1.005	1.097
Česko	1.026	1.081
Maďarsko	1.030	1.026
Poľsko	1.030	1.087

Prameň: Vlastné výpočty podľa údajov Eurostatu.

Počnúc skorou fázou sa zvýšil počet osôb, ktoré boli zamestnané na kratší pracovný čas. Podiel zamestnancov pracujúcich na kratší čas (na celkovom počte zamestnancov) dosiahol najviac 4,8 % (v 3. štvrtroku 2010). Ešte aj táto hodnota je v medzinárodnom porovnaní veľmi nízka (v EÚ 27 presahuje podľa databáz Eurostatu 18 %, v bývalej EÚ 15 presahuje 21 %). Z toho vyplýva, že nerovnováha na trhu práce počas recesie sa iba v nevýznamnej miere riešila rozmachom zamestnávania na kratší pracovný čas. Ale bez ohľadu na situáciu na trhu práce bol podiel osôb zamestnaných na kratší čas v SR veľmi nízky. Za zmienku však stojí skutočnosť, že aj v období po recesii je naznačená tendencia ďalšieho rastu počtu aj podielu zamestnancov pracujúcich na kratší čas. Ešte však nie je možné presne zhodnotiť, či ide o nastolenie dlhodobejšej tendencie, alebo o reakciu na hrozbu obnovenia recesie, ktorá je prítomná od 3. štvrtroku 2011.

G r a f 6

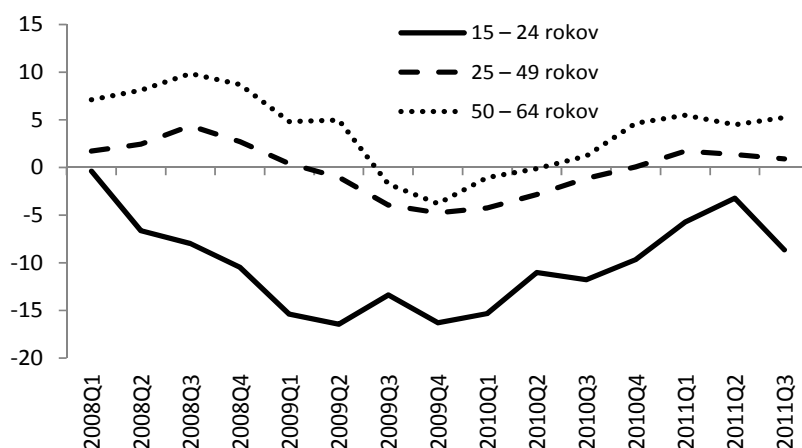
Vývoj počtu a podielu zamestnancov na kratší čas

Prameň: Štatistický úrad SR.

Je zaujímavé, že recesia mala výrazne heterogénny efekt na kategórie pracujúcich podľa veku. To však nie je iba prejav prepúšťania mladších a menej skúsených pracovníkov. Je to aj prejav predlžovania vzdelávania a prípravy pred vstupom na trh práce (aj s cieľom vyhnúť sa príchodu na trh práce v nepriaznivom období). Skutočnosť, že nejde o jav spojený iba s recesiou, vyplýva aj z poklesu zamestnanosti v tejto kategórii už pred nástupom recesie. Na konci neskoršej fázy sa zastavil pokles počtu pracujúcich v kategóriách 25 – 49 rokov aj 50 – 64 rokov, pokles však stále pokračoval v kategórii najmladšej pracovnej sily.

Graf 7

Medziročná zmena počtu pracujúcich v kategóriách podľa veku (v %)



Prameň: Vlastné výpočty podľa údajov Eurostatu.

Zjavné odlišnosti v štruktúrnych zmenách podľa definovaných fáz sú zhrnuté v tabuľke 2. Pri zmenách vplyvu recesie na štruktúru zamestnanosti hrá významnú rolu vývoj očakávaní a konfrontácia očakávaní so skutočným vývojom ekonomiky. V skoršej fáze bolo prítomné optimistické očakávanie, že dôjde iba k spomaleniu rastu ekonomiky SR. Adaptácia na tento stav bola spojená so znižovaním potenciálnych rizík a nákladov (pre zamestnávateľa) spojených so štandardnými pracovnými pomermi. Preto napríklad dosiahlo svoj vrchol nahrádzanie závislej práce samostatnou zárobkovou činnosťou. V pokročilej fáze aktéri na trhu práce identifikovali hĺbku recesie, skorigovali svoje prvotné očakávania a vplyv na zamestnanosť bol podstatne výraznejší. Adaptačné zmeny typické pre skorú fázu sa tu ukázali ako nedostatočné. Došlo k razantnému poklesu celkovej zamestnanosti, štruktúrne zmeny typické pre skorú fázu sa zmiernili. V neskoršej fáze pôsobila historická pamäť zamestnávateľov proti rastu zamestnanosti aj vtedy, keď už výkon ekonomiky opäť rástol. Až keď sa prekročila určitá

kritická úroveň (a rast výkonu už nebolo možné pokrývať zvyšovaním produktivity práce), došlo k oživeniu rastu zamestnanosti, aj k novej významnejšej vlne štruktúrnych zmien.

T a b u ľ k a 2

Zhrnutie významných štruktúrnych zmien zamestnanosti v jednotlivých fázach

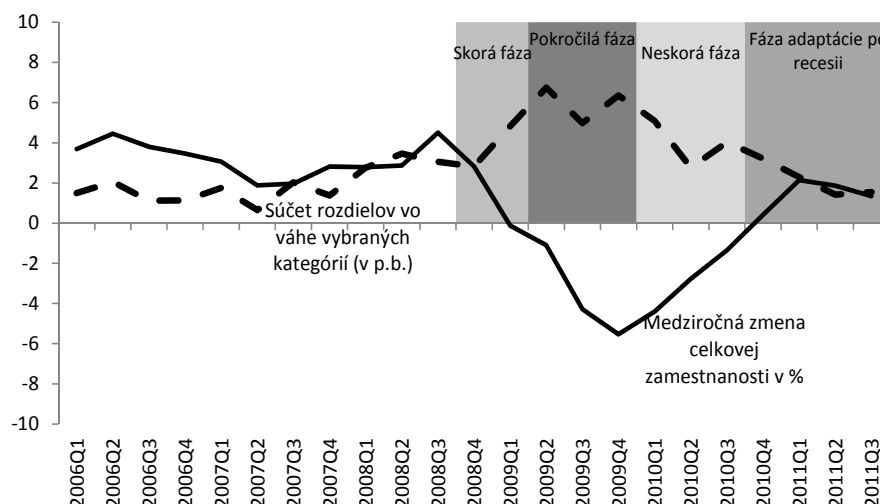
	Skorá fáza	Pokročilá fáza	Neskorá fáza	Fáza adaptácie po recesii
<i>Závislá práca vs. samostatná činnosť</i>	Výrazná substitúcia závislej práce samostatnou zárobkovou činnosťou	Zmiernenie až zastavenie substitúcie závislej práce samostatnou zárobkovou činnosťou	Zmiernenie až zastavenie substitúcie závislej práce samostatnou zárobkovou činnosťou	Relatívna stabilizácia pomeru závislej činnosti a samostatnej zárobkovej činnosti
<i>Pohľad podľa stupňa vzdelania</i>	Zastavenie rastu zamestnanosti v kategórii nižšie a stredne vzdelaných; rast zamestnanosti v kategórii terciárne vzdelaných bez zmeny pokračuje	Spomalenie rastu počtu pracujúcich s terciárnym vzdelaním pri hlbokom poklese počtu pracujúcich s nízkym stupňom vzdelania a miernom poklese počtu opracujúcich so strednou úrovňou vzdelania	Pri prvotnom miernom oživení rastu zamestnanosti silno vzrástol počet pracujúcich s terciárnym vzdelaním pri pokračujúcom poklese počtu pracujúcich v ostatných kategóriách; pokles zamestnanosti v kategóriách s nižšími stupňami vzdelania sa končí až pri posilnení rastu celkovej zamestnanosti v 1. Q 2011	Zbližujú sa tempá rastu zamestnanosti v kategóriách podľa vzdelania; proporcie rastu v týchto kategóriách sú podobné ako vo fáze pred recesiou; zmiernuje sa rast zamestnanosti v kategórii najvyššie vzdelaných, zvyšuje sa rast v kategóriách s nižším stupňom vzdelania, ale v kategórii s najnižším stupňom vzdelania ide stále skôr o stagnáciu
<i>Práca na kratší čas</i>	Prudko narastá počet osôb pracujúcich na kratší pracovný čas	Na začiatku fázy ešte expanduje počet osôb pracujúcich na kratší pracovný čas; tento nárast sa však končí, a dokonca dochádza k miernemu poklesu v druhej časti fázy	Opäť nárast počtu pracujúcich na kratší pracovný čas; už však nie taký významný ako v skorej fáze	Naznačený ďalší rozmach práce na kratší pracovný čas; hodnoty sa už nevracajú smerom k predrecesnej úrovni
<i>Vplyv na kategórie podľa veku</i>	Prudký prepád počtu v kategórii najmladších pracujúcich (začal sa však už pred recesiou); v ostatných kategóriách len citeľné spomalenie rastu počtu pracujúcich, ešte nie je prítomný pokles	Prepad sa postupne týka všetkých vekových kategórií. Najneskorší a aj najmenej hlboký je prepád počtu pracujúcich vo vyššom veku (50 – 64 r.)	S výnimkou kategórie najmladších pracujúcich sa zastavuje pokles počtu pracujúcich; rast zamestnanosti sa najprv obnovuje v kategórii pracujúcich vo vyššom veku	Ani obnovený rast celkovej zamestnanosti neznamená zlepšenie parametrov zamestnanosti mladých pracujúcich

Prameň: Autor.

V ďalšom preskúmame, v ktorých momentoch prichádzalo k najvýraznejšej koncentrácii štruktúrnych zmien. Zameriame sa na intenzitu štruktúrnych zmien zamestnanosti v nami vybraných štyroch kategóriách. Týmito kategóriami sú (1) samozamestnaní, (2) pracujúci na kratší pracovný čas, (3) mladí pracujúci (15 – 24 rokov) a (4) pracujúci s nižšou úrovňou vzdelania (základné + učňovské + stredné bez maturity). Sú to kategórie, v ktorých nastával citel'ný pohyb v nami sledovaných fázach vývoja (a tento pohyb bol aspoň sčasti vnímaný ako problém), preto ich vyberáme do ďalšej analýzy. Pravda, treba mať na pamäti aj prieniky týchto kategórií a s tým spojené prelínanie štruktúrnych zmien.

G r a f 8

Intenzita štruktúrnych zmien: suma medziročných rozdielov váhy jednotlivých kategórií na celkovej zamestnanosti



Prameň: Vlastné výpočty podľa údajov Eurostatu.

Použijeme súčet absolútnych hodnôt medziročných rozdielov váhy nami vybraných (už uvedených) kategórií. Ide o jedno z možných meradiel intenzity štruktúrnych zmien.⁴ Výsledok je zobrazený v grafe 8. V bodoch, v ktorých je vidno výrazné výkyvy hodnôt, boli najväčšie koncentrácie štruktúrnych zmien. V tomto priblížení je viditeľné, ako sú štruktúrne zmeny koncentrované hlavne v pokročilej fáze. Je zaujímavé, že intenzita štruktúrnych zmien je vyššia v prvej polovici pomyselného V, v ktorom prebieha vývoj zamestnanosti počas recesie či ešte po nej. V priebehu obnovenia rastu zamestnanosti postupne klesá intenzita štruktúrnych zmien na podobnú úroveň ako v období pred recesiou (2006 až 3. Q 2008).

Pozornosť ďalej sústredíme na obdobia s rastom zamestnanosti. Vynára sa otázka, či kvalita (v zmysle štruktúry) rastu zamestnanosti je po recesii iná ako bola pred recesiou. Ponúka sa tu možnosť porovnať niektoré štrukturálne charakteristiky rastu zamestnanosti v prvých troch štvrťrokoch 2011 a v prvých troch štvrťrokoch 2008. Tieto dve obdobia majú niekoľko podobných znakov: v obidvoch sa spájal rast ekonomiky s rastom zamestnanosti; v obidvoch sa postupne presadila tendencia spomaľovania ekonomického rastu; v obidvoch bolo prítomné očakávanie budúcich hospodárskych otrasov. Obdobia sú však odlišné jednak dynamikou spomínaných javov, ale aj tým, že jedno z nich je obdobím tesne pred recesiou, druhé je obdobím tesne po recesii. Ak dáme do pomeru rozdiel vo váhe vybraných kategórií na celkovej zamestnanosti a dynamiku celkovej zamestnanosti, získame koeficient⁴ vypovedajúci o väzbe medzi dynamikou celkovej zamestnanosti a váhe vybranej časti (kategórie). V tabuľke 3 tak vidno zmeny váhy kategórií na celkovej zamestnanosti pri zmene celkovej zamestnanosti o 1%.

Rast zamestnanosti formoval jej štruktúru po recesii čiastočne inak ako pred ňou. Dôležitou spoločnou a pritom nepriaznivou črtou rastu zamestnanosti v rokoch 2008 aj 2011 (v oboch rokoch ide kvôli porovnateľnosti o 1. – 3. Q) bolo, že s rastom celkovej zamestnanosti klesal podiel kategórie mladých pracovníkov. Takisto spoločnou črtou bol rast zamestnanosti spojený s poklesom podielu pracujúcich s nižšou úrovňou vzdelania. V ostatných kategóriách bol vývoj v porovnávaných obdobiach protichodný:

³ Ak by boli medziročné rozdiely váhy jednotlivých kategórií (t. j. ich podiely na celkovej zamestnanosti) malé, hodnota tohto indikátora intenzity štruktúrnych zmien (I_{sz}) by sa blížila nule. Používame absolútne hodnoty rozdielov vo váhe, aby sa kladné a záporné hodnoty rozdielov vzájomne neeliminovali. Znamenalo by to absenciu významnejších zmien váhy vybraných kategórií. Ak má hodnota I_{sz} významný výkyv, signalizuje to koncentráciu štruktúrnych zmien v tomto období. Vyjadrenie tohto meradla intenzity štruktúrnych zmien I_{sz} je:

$$I_{sz} = \sum \left| \frac{100 \times Zk_q}{ZC_q} - \frac{100 \times Zk_{q-4}}{ZC_{q-4}} \right|$$

kde Zk – počet zamestnaných v príslušnej kategórii 1 až 4; ZC – celková zamestnanosť; q – štvrťrok.

⁴ Koeficient zmeny podielu kategórie pri zmene celkovej zamestnanosti (K_{zp}):

$$K_{zp} = \frac{\text{medzinárodná zmena podielu kategórie na celkovej zamestnanosti v p. b.}}{\text{medziročná zmena celkovej zamestnanosti v \%}} =$$

$$= \frac{100 \times \frac{Zk_q}{Zk_{q-4}} - 100 \times \frac{Zk_{q-4}}{Zk_{q-4}}}{100 \times \left(\frac{ZC_q}{ZC_{q-4}} \right) - 100}$$

kde Zk – počet zamestnaných v príslušnej kategórii 1 až 4; ZC – celková zamestnanosť; q – štvrťrok.

- v roku 2011 už rast zamestnanosti nebol sprevádzaný rastom podielu samozamestnaných;
- rast zamestnanosti v roku 2011 sa spájal s nárastom podielu zamestnancov na kratší pracovný čas (v roku 2008 naopak).

T a b u ľ k a 3

Koeficient zmeny podielu kategórie pri zmene celkovej zamestnanosti

Obdobie	Vybraná kategória pracujúcich	Priemer koeficientov za 1. – 3. Q
2007	Samozamestnaní	0.12
	mladí pracujúci (15 – 24 rokov)	0.20
	zamestnancov na kratší prac. čas	-0.05
	nižšia úroveň vzdelania (základné + učňovské + stredné bez maturity)	0.00
2008	Samozamestnaní	0.27
	mladí pracujúci (15 – 24 rokov)	-0.23
	zamestnancov na kratší prac. čas	-0.06
	nižšia úroveň vzdelania (základné + učňovské + stredné bez maturity)	-0.29
2011	Samozamestnaní	-0.03
	mladí pracujúci (15 – 24 rokov)	-0.32
	zamestnancov na kratší prac. čas	0.10
	nižšia úroveň vzdelania (základné + učňovské + stredné bez maturity)	-0.35

Poznámka: Tieňované sú hodnoty, pri ktorých je v roku 2011 opačný vývoj ako v roku 2008.

Prameň: Vlastné výpočty podľa údajov Eurostatu.

Záver

Štrukturálnych prejavov adaptácie zamestnanosti je podstatne viac. Tu sa zaoberáme jednou ich skupinou – nie nevýznamnou. Je zjavné, že vplyvy recesie na štruktúru zamestnanosti boli v každej nami vymedzenej fáze iné. To zrejme súviselo aj s vývojom očakávaní aktérov a ich konfrontáciou so skutočným vývojom (kým sa očakávala mierna recesia, bol vplyv na trh práce iný, ako keď sa ukázal skutočný rozsah recesie).

Potvrdil sa ten predpoklad našej skoršej analýzy, že v úvodnej fáze recesie sú síce už nápadné štrukturálne zmeny v zamestnanosti, nemajú však ani zďaleka svoju konečnú podobu. V neskorších fázach sa podoba a intenzita týchto štrukturálnych zmien výrazne zmenili. Štrukturálne zmeny sa najvýraznejšie koncentrovali do tej fázy, v ktorej súčasne klesal reálny HDP aj zamestnanosť (tzv. pokročilá fáza). V rámci definovaného obdobia, v ktorom sme sledovali vplyv recesie na štruktúru zamestnanosti, bola prítomná väčšia intenzita zmien v prvej polovici obdobia. S istým zjednodušením a zovšeobecnením možno povedať, že štrukturálne zmeny zamestnanosti boli významnejšie počas zostupnej časti krivky dynamiky zamestnanosti (počas „prehlbovania pádu“) ako počas vzostupnej časti (teda počas „zmierňovania pádu“ a následného rastu zamestnanosti). Možno teda zhrnúť, že recesia:

- posilnila pozíciu pracovníkov s najvyššou úrovňou vzdelania,
- znevýhodnila segment najmladších pracovníkov,
- hlavne v skorej fáze si vynútila ďalší rozmach samostatnej zárobkovej činnosti na úkor závislej práce,
- iba nevýrazne posilnila segment zamestnancov pracujúcich na kratší pracovný čas.

Obnovený rast zamestnanosti v roku 2011 priniesol sčasti iné štruktúrne pohyby ako rast zamestnanosti v období pred recesiou: rast zamestnanosti už nebol (na rozdiel od predrecesného obdobia) spojený s rastom podielu samozamestnaných. Rast zamestnanosti po recesii bol stále (podobne ako pred recesiou) spojený s poklesom podielu pracujúcich s nižšou úrovňou vzdelania, aj s poklesom podielu kategórie mladých pracujúcich.

Recesia tak v niektorých prípadoch zvýraznila štruktúrne zmeny v zamestnanosti, ktoré už boli prítomné aj pred recesiou (nárast váhy samostatnej zárobkovej činnosti, nárast podielu terciárne vzdelaných pracujúcich), v iných prípadoch recesia priniesla nové štruktúrne zmeny (nárast podielu pracujúcich na kratší čas). Významnejšími sa zdajú prípady, keď recesia zvýrazňuje štruktúrne zmeny, ktoré boli v miernejšej podobe prítomné aj pred recesiou. Recesia im pridala novú razanciu.

Literatúra

- Eurostat: Labour Market (including the Labour Force Survey). Dostupné na: http://epp.eurostat.ec.europa.eu/portal/page/portal/employment_unemployment_ifs/introduction.
- FAZEKAS, K. – MOLNÁR, Gy. (2010): Munkaerőpiaci tükrő 2010. Budapest: MTA Közgazdaságtudományi intézet, Országos foglalkoztatási közalapítvány.
- GROSHEN, E. L. – POTTER, S. (2003): Has Structural Change Contributed to a Jobless Recovery? Current Issues in Economics and Finance, 9, č. 8. Dostupné na: http://www.newyorkfed.org/research/current_issues/ci9-8/ci9-8.html.
- KÁRÁSZ, P. (2009): Vplyv globálnej ekonomickej krízy na vývoj hospodárstva Slovenska so zreteľom na trh práce. Bratislava: Friedrich Ebert Stiftung. Dostupné na: http://www.euractiv.sk/fileadmin/images/Microsoft_Word_-_PK__studia2.pdf.
- MARTINEZ-GARCIA, E. – KOECH, J. (2010): A Historical Look at the Labor Market During Recessions. Economic Letter, 5, č. 1. Dostupné na: <http://dallasfed.org/research/ecllett/2010/el1001.html>.
- MORVAY, K. (2010): Vplyv ekonomickej recesie na štruktúrne zmeny zamestnanosti na Slovensku. Ekonomický časopis/Journal of Economics, 58, č. 2, s. 144 – 155.
- OECD (2009): OECD Employment Outlook: Tackling the Jobs Crisis. Paris: OECD. ISBN 978-92-64-06791-2.
- OECD (2010): OECD Employment Outlook: Moving Beyond the Jobs Crisis. Paris: OECD. ISBN 978-92-64-08616-6.
- RADVANSKÝ, M. a kol. (2010): Prognóza vývoja slovenskej ekonomiky so zameraním na vývoj dopytu po práci. [Expertízne štúdie EÚ SAV, č. 7.] Bratislava: Ekonomický ústav SAV.
- ŠÚ SR: Databáza Slovstat. Dostupná na: <http://portal.statistics.sk/showdoc.do?docid=95>.