

## Autokracie a ochrana vlastnických práv

Štěpán MIKULA\*

---

### Autocracies and Property Rights Protection

#### Abstract

*This paper uses a simple econometric model to test a hypothesis of the dependency of the level of property rights protection in autocratic regimes on a probability that the ruling power group stays in power. The model also tests if there is a significant relationship between a communist ideological orientation of a ruling group and property rights protection. The model is based on cross-sectional data over the period of 1984 – 2007, and its results indicate that the relationship between the level of property rights protection and the probability that a ruling power group stays in power is systematically significant only in 1980s; therefore the hypothesis does not seem to be generally valid. The outcomes of the model do not even support the significance of a communist ideological orientation for the level of property rights protection.*

**Keywords:** *autocracies, property rights protection, institutional environment*

**JEL Classification:** O10

---

#### Úvod

V literatuře existuje řada prací, které využívají institucionální prostředí jako vysvětlující faktor pro ekonomické veličiny (typicky výstup ekonomiky), ale méně těch, které se snaží vysvětlit příčiny rozdílů v institucionálním prostředí.

Tento článek se zaměřuje na vysvětlení úrovně ochrany vlastnických práv (PRP) v autokratických režimech, která je klíčovým aspektem institucionálního prostředí právě vzhledem ke zmíněnému výstupu ekonomiky (viz například Acemoglu & Johnson, 2005). Clague, Keefer, Knack a Olson v roce 1997 publikovali hypotézu vysvětlující úroveň ochrany vlastnických práv v autokratických

---

\* Štěpán MIKULA, Masarykova univerzita, Ekonomicko-správní fakulta, Katedra ekonomie, Lipová 507/41a, 602 00 Brno, Česká republika; e-mail: stepan.mikula@gmail.com

režimech. Jádrem jejich argumentace je pojetí autokrata nebo kolektivně vládnoucí autokratické skupiny (např. strany) jako agenta maximalizujícího vlastní prospěch z příjmů plynoucích mu z ekonomiky. Jakožto vládce, který není omezen žádnými pravidly, autokratická vláda může zvolit k ochraně vlastnických práv dva přístupy – buď se může pokusit využít své síly a exploatovat ekonomiku například prostřednictvím vyvlastňování nebo extrémních daní, nebo může provádět prorůstovou hospodářskou politiku zahrnující dobrou ochranu vlastnických práv a maximalizovat svůj užitek v delším časovém období prostřednictvím daňových výnosů. Pro jakou z těchto možností se autokraticky vládnoucí skupina (autokratický režim) rozhodne, záleží na tom, jaká je jeho životní prognóza – tedy na pravděpodobnosti, s jakou se nadále udrží u moci. Režimy s krátkou životní prognózou budou spíše omezovat vlastnická práva. Naopak, pro režimy s vyšší pravděpodobností setrvání u moci bude výhodnější zvolit strategii spojenou s lepší ochranou vlastnických práv. Clague et al. (1997) testovali svoji hypotézu na průřezových datech pomocí ekonometrického modelu pro období 1982 – 1990<sup>1</sup> za použití průměrů za období, kdy měly zkoumané státy autokratickou vládu.

Tento článek přistupuje k testování této hypotézy odlišným způsobem. Nepracuje s průměrnými daty, ale v období 1984 – 2007 testuje závislost úrovně ochrany vlastnických práv na životní prognóze režimu pro jednotlivé roky. Autokratické režimy také nejsou považovány za homogenní, ale jsou rozlišeny podle ideologické orientace.

Cílem článku je tedy testovat, zda existuje vztah mezi úrovní ochrany vlastnických práv a životní prognózou režimu a jak se případně tento vztah mění, a také testovat potenciální význam ideologické orientace pro rozdílnou ochranu vlastnických práv v autokratických režimech.

V první části článku je popsán ekonometrický model, pomocí něhož je testována hypotéza o chování autokratických režimů. Data použitá pro aproximaci proměnných z modelu jsou popsána v druhé části článku. V závěrečné části je potom model odhadnut a interpretován.

## 1. Model

Původní hypotéza, tak jak ji navrhli Clague et al. (1997), odpovídá modelu popsaného rovnicí (1). Úroveň ochrany vlastnických práv (*PRP*) je zde vysvětlována za pomoci konstanty  $\beta_0$  a životní prognózy režimu (*LE*):

$$PRP = \beta_0 + \beta_1 LE + \varepsilon \quad (1)$$

<sup>1</sup> Clague et al. (1997) testovali svoji hypotézu na třech různých *proxy* proměnných pro vlastnická práva. Pro některé *proxy* měli k dispozici data za širší časové období.

V tomto modelu jsou všechny autokracie považovány za homogenní – liší se pouze tím, jak dlouho je vládnoucí skupina u moci. Při pohledu na historický vývoj ve zkoumané periodě (1984 – 2007) je možné pozorovat dramatický vývoj v dalším dosud nezohledněném parametru. Tímto parametrem je ideologická orientace vládnoucích režimů – konkrétně existence režimů hlásících se ke komunismu, tedy k ideologii, která se k soukromému vlastnictví staví odmítavě. Je tedy logické předpokládat, že úroveň ochrany soukromého vlastnictví se bude v komunistických režimech odlišovat od režimů s jinou nebo žádnou ideologickou orientací.

Tento předpoklad vede k rozšíření původní rovnice (1) o další vysvětlující *dummy* proměnnou (*KOM*), která udává, zda byl daný vládnoucí autokratický režim komunistický. (Komunistické režimy jsou dále považovány za homogenní.) Výsledný model je tedy popsán rovnicí (2):

$$PRP = \beta_0 + \beta_1 LE + \beta_2 KOM + \varepsilon \quad (2)$$

Model je v tomto článku odhadnut zvlášť pro každý rok ze zkoumaného období. To umožňuje sledovat potenciálně se měnící chování autokratických režimů.

## 2. Data

Všechny práce, včetně tohoto článku, které vyžadují kvantifikaci institucionálního prostředí, se pohybují na tenkém ledě. Je potřeba chápat, že instituce, chápané podle Northe (1990) jako pravidla hry, jsou ze své podstaty neměřitelné. Pro jejich vyjádření je proto nutné používat *proxy* proměnné, které lépe či hůře vypovídají o zkoumaném aspektu institucionálního prostředí. Tomu odpovídají i omezené možnosti modelů, které je používají.

V soudobé literatuře se nejčastěji jako *proxy* proměnné používají různé indexy založené převážně na expertním hodnocení (viz např. Shirley, 2008). Na něm je postavena i většina proměnných, které zde slouží jako *proxy* pro proměnné z rovnice (2). Konstrukce jednotlivých použitých *proxy* proměnných a rozhodovacích kritérií je popsána v následující části článku.

### 2.1. Autokracie

Základním předpokladem zkoumání chování autokratických režimů je vymezení, který režim bude považován za autokratický. Pro účely tohoto článku je použita klasifikace z datasetu Polity IV (Marshall et al., 2010).<sup>2</sup> Konkrétně je

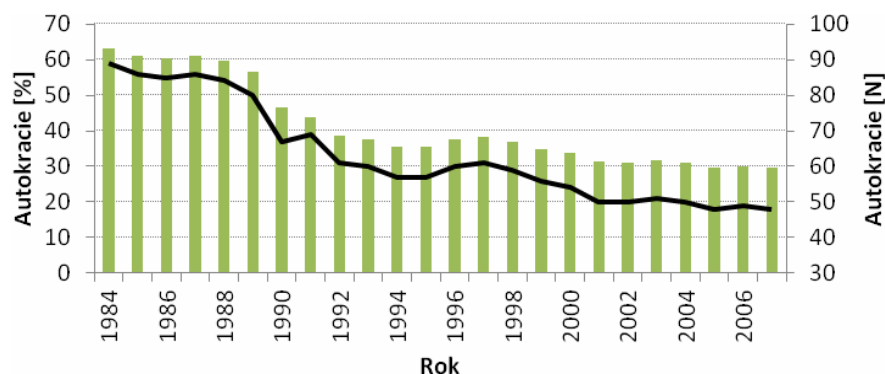
<sup>2</sup> Význam jednotlivých proměnných datasetu a jejich konstrukce je popsána v uživatelském manuálu k datasetu Marshall a Jagers (2009).

použita proměnná *polity2*, která je složena ze čtyř dílčích indexů. Ty hodnotí otevřenost exekutivy,<sup>3</sup> omezení chování exekutivy formálními pravidly, regulaci politické aktivity občanů a úroveň a regulaci politické konkurence.

*Polity2* nabývá hodnot od – 10 (extrémní hodnota pro autokracii) do 10 (extrémní hodnota pro demokracii). Za autokratický režim je zde považován takový, který v rozhodném roce dosáhl záporné hodnoty proměnné *polity2*. Přehled o počtu autokratických režimů v průběhu sledovaného období obsahuje graf na obrázku 1.

Obrázek 1

**Počet autokratických režimů (linie) a jejich podíl na všech režimech zahrnutých v datasetu Polity IV (sloupce)**



*Pramen:* Marshall et al. (2010).

## 2.2. Ochrana vlastnických práv

Vysvětlovanou proměnnou v rovnici (2) je míra ochrany vlastnických práv. V literatuře se pro aproximaci úrovně ochrany vlastnických práv nejčastěji používají data ze souboru expertních hodnocení *International Country Risk Guide* (ICRG). Data ICRG jsou použita i v tomto článku.

V rámci ICRG je publikováno hodnocení finančních, ekonomických a politických rizik. Ochrana vlastnických práv spadá do hodnocení politických rizik. Z nich jsou vybrány komponenty, které zahrnují aktivní roli státu v ochraně vlastnických práv před ostatními soukromými agenty (tedy komponenty *Právo a pořádek (LaO)* a *Kvalita byrokracie (BQ)*) a hodnocení státu jako agenta potenciálně ohrožujícího vlastnická práva (komponenty *Korupce (Cor)* a *Investiční profil (IP)*<sup>4</sup>). Přehled použitých komponent obsahuje tabulka 1.<sup>5</sup>

<sup>3</sup> Možnost pro všechny občany obsazovat pozice v exekutivě.

T a b u l k a 1

**Použité dílčí indexy z hodnocení ICRG, jejich korelace s ekonomickou úrovní a váhy v celkovém hodnocení ochrany vlastnických práv**

Komponenta (ICRG)	$\rho^S$	$w$
Kvalita byrokracie ( <i>BQ</i> )	0.7367	0.3066
Korupce ( <i>Cor</i> )	0.5104	0.2125
Investiční profil ( <i>IP</i> )	0.5065	0.2108
Právo a pořádek ( <i>LaO</i> )	0.6488	0.2701

*Pramen:* Vlastní výpočet.

Hodnota indexu ochrany vlastnických práv  $ICRG_{PRP}$  je získána jako vážená suma (viz rovnice (3)) jednotlivých komponent nanormovaných na škálu 0 – 10, kde 0 představuje nejnižší a 10 nejvyšší hodnocení institucionálního prostředí.<sup>6</sup>

$$ICRG_{PRP} = w_{BQ}BQ + w_{Cor}Cor + w_{IP}IP + w_{LaO}LaO \quad (3)$$

Pro stanovení vah je zde přijata hypotéza, že ekonomická úroveň je funkcí institucionálního prostředí, jehož jednotlivé aspekty spojené s ochranou vlastnických práv popisují jednotlivé komponenty  $ICRG_{PRP}$ .

Pokud vycházíme z přijetí této hypotézy, potom musí být indexy popisující institucionální prostředí ekonomik dobře korelované s ekonomickou úrovní. Váhy jednotlivých komponent jsou proto přiřazeny na základě korelace příslušné komponenty s ekonomickou úrovní<sup>7</sup> napříč celým sledovaným obdobím.<sup>8</sup>

Pro výpočet vah byl použit Spearmanův korelační koeficient ( $\rho^S$ ). Jak ukazuje tabulka 1, všechny komponenty jsou pozitivně a signifikantně (na úrovni  $\alpha = 1\%$ ) korelované s ekonomickou úrovní. Výsledný index je také signifikantně korelovan s ekonomickou úrovní ( $\rho^S = 0,7697^{***}$ ). Předpis pro výpočet vah udává rovnice (4):

$$w_i = \frac{\rho_i^S}{\rho_{BQ}^S + \rho_{Cor}^S + \rho_{IP}^S + \rho_{LaO}^S} \quad (4)$$

$$\sum_i w_i = 1 \quad (5)$$

<sup>4</sup> Komponenta *Investiční profil* zahrnuje i hodnocení rizika vyvlastnění aktiv ze strany státu.

<sup>5</sup> Obdobný výběr komponent ICRG není v hodnocení ochrany vlastnických práv neobvyklý – používají ho například Knack a Keefer (1995), Hall a Jones (1999), Acemoglu, Johnson a Robinson (2001) nebo Besley a Persson (2009).

<sup>6</sup> Například země s minimální korupcí bude v komponentě *Cor* hodnocena 10 body a země s vysokou korupcí získá 0 bodů

<sup>7</sup> Pro ekonomickou úroveň jsou použita Maddisonova (2010) data.

<sup>8</sup> Korelační koeficient byl vypočítán ze dvou vektorů obsahujících všechna pozorování dané komponenty a HDP na osobu za všechny sledované roky.

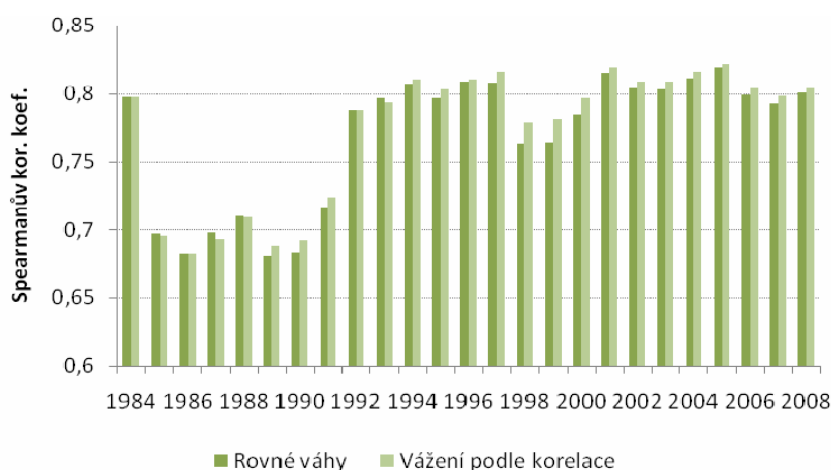
Použité váhy přinášejí ve většině let vyšší korelaci  $ICRG_{PRP}$  s ekonomickou úrovní než často používané rovné vážení – viz graf na obrázku 2.

### 2.3. Životní prognóza režimu

První vysvětlující proměnnou v rovnici (2) je vedle konstanty životní prognóza vládnoucí skupiny (režimu) – tedy pravděpodobnost, s jakou se režim i nadále udrží u moci. Její aproximace vychází z hypotézy, že s délkou vládnutí empiricky postupně klesá pravděpodobnost svržení režimu. Jeho životní prognóza tak může být aproximována počtem let, po který již režim vládne.

Obrázek 2

Hodnoty  $\rho^S$  pro odlišně vážené varianty  $ICRG_{PRP}$  a HDP na osobu (v mil. mezinárodních 1990 GK USD) v letech 1984 – 2008



Pramen: Maddison (2010); PRS Group (2009).

Délka trvání režimu je zde měřena pomocí proměnné  $DUR_{aut}$ , která se rovná délce vládnutí jedné politické strany za období, kdy je režim podle *polity2* považován za autokratický.<sup>9</sup> Hodnota proměnné  $DUR_{aut}$  je vázána na jednotlivé politické strany, protože lze předpokládat, že vládnoucí politická strana představuje v autokracii vládnoucí skupinu, která se snaží maximalizovat svůj prospěch ve smyslu vymezeném v úvodu článku. Bohužel  $DUR_{aut}$  nezachycuje změny v rámci politické strany, které mohou být pro chování režimu vzhledem k ochraňování vlastnických práv stejně významné. Příklad konstrukce  $DUR_{aut}$  je obsažen v tabulce 2.

<sup>9</sup> Za vládnoucí stranu je považována taková, která je v datasetu POLCON (Henisz, 2010) označena za dominantní stranu v exekutivě.

Za použití proměnné  $DUR_{aut}$  lze empiricky testovat domněnku o klesající pravděpodobnosti svržení režimu. Grafy na obrázku 3 ukazují na datech pro období 1946 – 2007, že počet událostí v absolutním i relativním vyjádření ohrožujících přežití režimu (úspěšné, neúspěšné a plánované státní převraty) skutečně klesá s počtem let jeho trvání.<sup>10</sup>

T a b u l k a 2

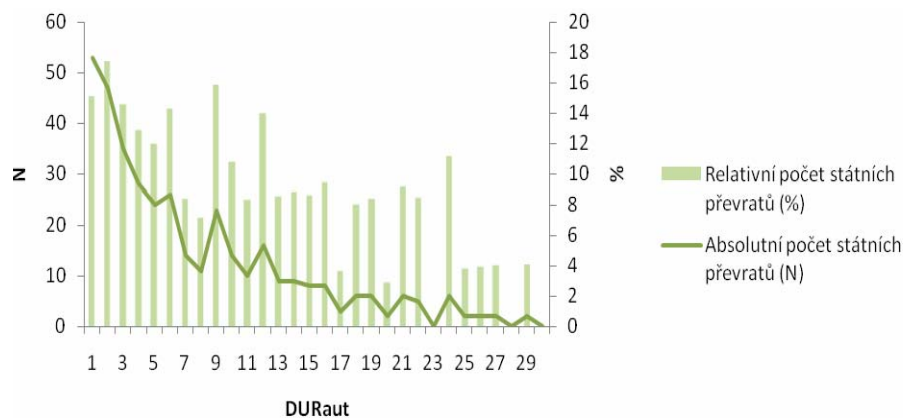
Příklad konstrukce proměnné  $DUR_{aut}$  pro modelový stát

Rok	Vládnoucí strana	Polity2	$DUR_{aut}$	$DURABLE$
1980	A	8	–	9
1981	A	7	–	10
1982	A	1	–	0
1983	A	1	–	1
1984	A	1	–	2
1985	A	–1	1	3
1986	A	–1	2	4
1987	A	–1	3	5
1988	B	–1	1	6
1989	B	0	–	7
1990	B	–1	1	8
1991	B	–1	2	9

Pramen: Vlastní výpočet.

O b r á z e k 3

**Státní převraty, neúspěšné státní převraty a plánované státní převraty (události) v závislosti na délce vlády autokratických režimů měřené pomocí  $DUR_{aut}$  v letech 1946 – 2007**



*Poznámka:* Graf zachycuje absolutní počet událostí v jednotlivých letech vlády a ukazuje, kolik procent autokratických režimů muselo v určitém roce své vlády čelit některé události některé z těchto událostí. Graf zahrnuje pouze převraty z prvních třiceti let vlády – ty představují 94,5 % zkoumaných událostí.

Pramen: Marshall et al. (2010); Marshall a Marshall (2010); Henisz (2010).

<sup>10</sup> Data o státních převratech pocházejí z datasetu Marshall a Marshall (2010). Do grafu jsou zahrnuty státní převraty s hodnotami proměnné SUCCESS 1, 2 a 3.

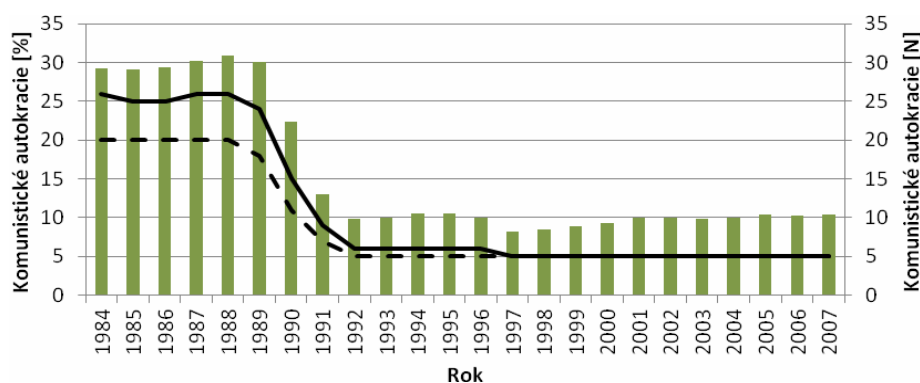
## 2.4. Komunismus

Další vysvětlující proměnnou v rovnici (2) je *dummy* proměnná pro komunismus. Pro státy, v nichž v daném roce vládl komunistický režim, nabývá hodnoty 1.

Samotné vymezení a klasifikace komunistického režimu je problematickou záležitostí. Hodnoty *dummy* se opírají o expertní hodnocení z následujících zdrojů: Busky (2002); Courtois et al. (1999) a Filippi-Codaccioni et al. (1994). V případě pochybností bylo klíčovým parametrem hodnocení politického systému jako systému jedné strany nebo alespoň omezeného systému více stran podle Hadenius a Teorell (2007) a přihlášení se vládoucí strany (Henisz, 2010) k ideologii marxismu-leninismu nebo maoismu. Splnění těchto podmínek postačuje pro zařazení režimu do širšího vymezení komunistických režimů. Pro zařazení do užšího vymezení musela vládoucí strana splnit ještě další podmínku – musela být Sovětským svazem nebo Čínou uznána jako komunistická. S koncem studené války toto kritérium v podstatě ztrácí smysl. Dnešní komunistické režimy však přežívají z dob studené války. V případě některých dalších dnešních států by jejich zařazení mezi komunistické přicházelo v úvahu (např. Venezuela a Bolívie), avšak podle *polity2* nejsou autokraciemi, a proto nespádají do vzorku zkoumaných zemí.

Obrázek 4

**Počet komunistických autokratických režimů v širším (linie) a užším (přerušovaná linie) vymezení (pravá osa) a procentní podíl komunistických režimů splňujících podmínky širšího vymezení na všech autokratických režimech zahrnutých v datasetu Polity IV (sloupec, levá osa)**



Pramen: Marshall et al. (2010), další viz text.

V případě režimů spadajících do užšího vymezení komunistického režimu také existuje široká shoda na jejich klasifikaci.



Příkladem země, která splňovala v 80. letech pouze podmínky širšího vymezení komunistického režimu, je Zimbabwe. Vládnoucí ZANU-PF vládla v omezeném systému více stran, hlásila se k ideologii marxismu-leninismu, ale nebyla Sovětským svazem uznána jako komunistická strana (Busky, 2002; Courtois et al., 1999).

### 3. Odhad a interpretace modelu

Pro odhad rovnice (2) byla použita metoda nejmenších čtverců<sup>11</sup> s použitím  $ICRG_{PRP}$  a  $DUR_{aut}$  jako aproximací pro  $PRP$  a  $LE$ . V prvním kroku byl model odhadnut s *dummy* KOM v užším pojetí. Odhadnuté parametry a další údaje k odhadům obsahuje tabulka 3.

Odhady byly vyšetřeny pomocí diagnostického nástroje  $dfbeta$  a kritéria navrženého v Heij et al. (2004). Toto kritérium považuje za vlivná pozorování taková, která splňují podmínky dané rovnicí (6):

$$|dfbeta| > \frac{2}{\sqrt{n}} \quad (6)$$

V datech se za celé období objevila tři vlivná pozorování – v roce 1992 a 1993 se jednalo o Severní Koreu a v roce 2007 o Vietnam. Odhady rovnice (2) s vypuštěnými vlivnými pozorováními pro příslušné roky obsahuje tabulka 4. Pro tyto roky budou dále brány v úvahu odhady s vypuštěnými pozorováními.

Odhadnutý model je signifikantní (vzhledem k charakteru dat a počtu pozorování je zcela dostatečnou hranicí  $\alpha = 10\%$ ) v 80. letech a následně ještě v letech 1992,<sup>12</sup> 1993, 2003, 2004 a 2007. V letech, pro které je model signifikantní, se koeficient determinace pohybuje mezi 8 – 24 %. V 80. letech potom nabývá hodnoty mezi 11 – 23 %.

Vedle odhadu konstanty ( $\hat{\beta}_0$ ), která je signifikantní ve všech letech, je v případě, že je významný celý model, vždy signifikantní i odhad parametru  $\beta_1$  – tedy životní prognóza režimu aproximovaná pomocí  $DUR_{aut}$ .

Odhad tak ukazuje, že souvislost mezi ochranou vlastnických práv a životní prognózou autokratického režimu se systematicky objevuje pouze v 80. letech, tedy v období (1982 – 1990), které použili s daty ICRG pro verifikaci své hypotézy i Clague et al. (1997). Výsledky modelu tak nasvědčují, že jejich hypotéza nemusí být obecně platná.

<sup>11</sup> K provedení odhadů a jejich testování byl použit MATLAB s toolboxem Spatial Econometrics, dostupným na <<http://www.spatial-econometrics.com>>.

<sup>12</sup> V roce 1992, jako v jediném roce ze zkoumaného období, není naplněn předpoklad o normálním rozdělení náhodné složky  $\varepsilon$ .

Tabulka 3

Odhady rovnice (2) pro období 1984 – 2007 s užší variantou vymezení komunistických režimů

Rok	1984	1985	1986	1987	1988	1989	1990	1991
$\hat{\beta}_0$	2.066***	2.288***	2.321***	2.235***	2.181***	2.231***	2.372***	2.439***
$\hat{\beta}_1$	0.032***	0.028***	0.022**	0.024***	0.027***	0.025**	0.021**	0.020*
$\hat{\beta}_2$	0.708**	0.397	0.332	0.329	0.305	0.135	-0.0404	-0.026
$SE\hat{\beta}_0$	0.256	0.216	0.208	0.204	0.233	0.237	0.239	0.250
$SE\hat{\beta}_1$	0.011	0.009	0.009	0.008	0.010	0.010	0.010	0.010
$SE\hat{\beta}_2$	0.373	0.275	0.252	0.250	0.264	0.281	0.342	0.488
$\sigma^2$	1.067	0.889	0.779	0.755	0.813	0.809	0.700	0.809
$R^2$	0.231	0.174	0.133	0.164	0.159	0.117	0.088	0.086
$F(2, N-3)$	7.946	6.621	4.902	6.261	5.852	3.769	2.350	2.107
p-value (F)	0.001***	0.002***	0.010***	0.003***	0.005***	0.029**	0.106	0.133
N	56	66	67	67	65	60	52	48
Rok	1992	1993	1994	1995	1996	1997	1998	1999
$\hat{\beta}_0$	2.597***	2.585***	2.956***	3.139***	3.327***	3.303***	3.252***	3.184***
$\hat{\beta}_1$	0.023**	0.028***	0.018**	0.013*	0.008	0.010	0.011	0.014*
$\hat{\beta}_2$	-0.244	-0.330	-0.332	-0.024	0.033	-0.061	-0.197	-0.323
$SE\hat{\beta}_0$	0.246	0.219	0.219	0.192	0.188	0.197	0.229	0.243
$SE\hat{\beta}_1$	0.010	0.009	0.008	0.007	0.007	0.007	0.008	0.008
$SE\hat{\beta}_2$	0.508	0.464	0.450	0.400	0.372	0.392	0.460	0.477
$\sigma^2$	0.858	0.713	0.664	0.520	0.450	0.499	0.687	0.735
$R^2$	0.115	0.202	0.108	0.087	0.042	0.057	0.049	0.073
$F(2, N-3)$	2.657	5.185	2.297	1.805	0.813	1.113	0.985	1.459
p-value (F)	0.082*	0.010***	0.114	0.178	0.451	0.339	0.383	0.246
N	44	44	41	41	40	40	41	40
Rok	2000	2001	2002	2003	2004	2005	2006	2007
$\hat{\beta}_0$	3.082***	3.228***	3.115***	2.981***	3.130***	3.183***	3.257***	3.213***
$\hat{\beta}_1$	0.019**	0.017*	0.018*	0.024***	0.019**	0.017*	0.016*	0.017**
$\hat{\beta}_2$	-0.365	-0.563	-0.619	-0.763	-0.712	-0.698	-0.626	-0.609
$SE\hat{\beta}_0$	0.264	0.276	0.315	0.263	0.270	0.287	0.278	0.280
$SE\hat{\beta}_1$	0.009	0.009	0.010	0.009	0.009	0.009	0.008	0.008
$SE\hat{\beta}_2$	0.528	0.525	0.584	0.524	0.516	0.514	0.508	0.509
$\sigma^2$	0.881	0.870	1.071	0.854	0.828	0.820	0.803	0.806
$R^2$	0.112	0.095	0.093	0.183	0.139	0.122	0.106	0.119
$F(2, N-3)$	2.208	1.786	1.689	3.819	2.664	2.224	1.962	2.227
p-value (F)	0.125	0.183	0.200	0.032**	0.085*	0.125	0.157	0.124
N	38	37	36	37	36	35	36	36

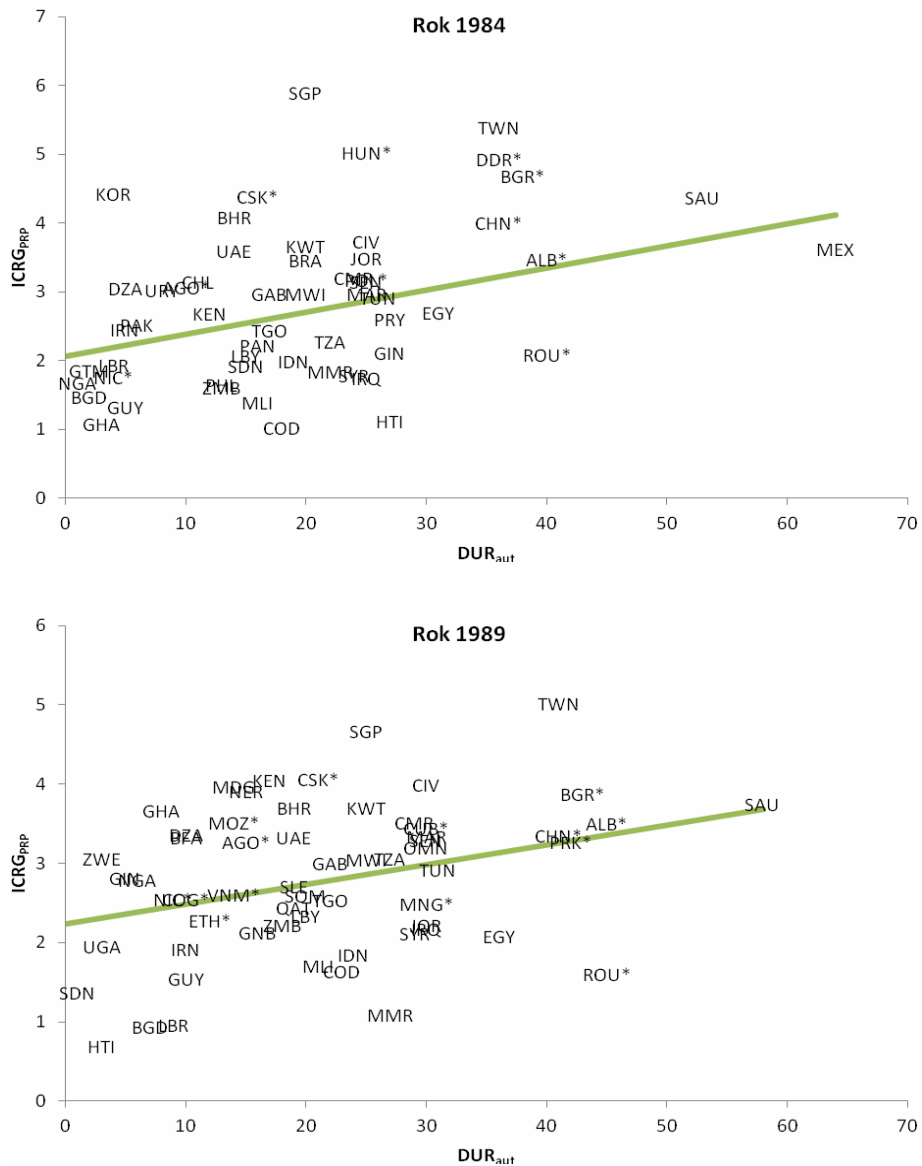
Pramen: Vlastní výpočty.

Dummy pro komunistické režimy ( $\hat{\beta}_2$ ) je významná pouze v letech 1984 a 2007. Při použití širšího vymezení komunistických režimů je signifikantní pouze v roce 2007, kdy je množina zemí spadajících do širšího a užšího vymezení komunistických režimů identická (viz obr. 4).

Data a odhady pro vybrané roky zachycují grafy na obrázku 5 a obrázku 6.

Obrázek 5

Úroveň ochrany vlastnických práv aproximována pomocí  $ICRG_{PRP}$  (vertikální osy) v závislosti na životní prognóze aproximované pomocí  $DUR_{aut}$  (horizontální osy) pro vybrané roky

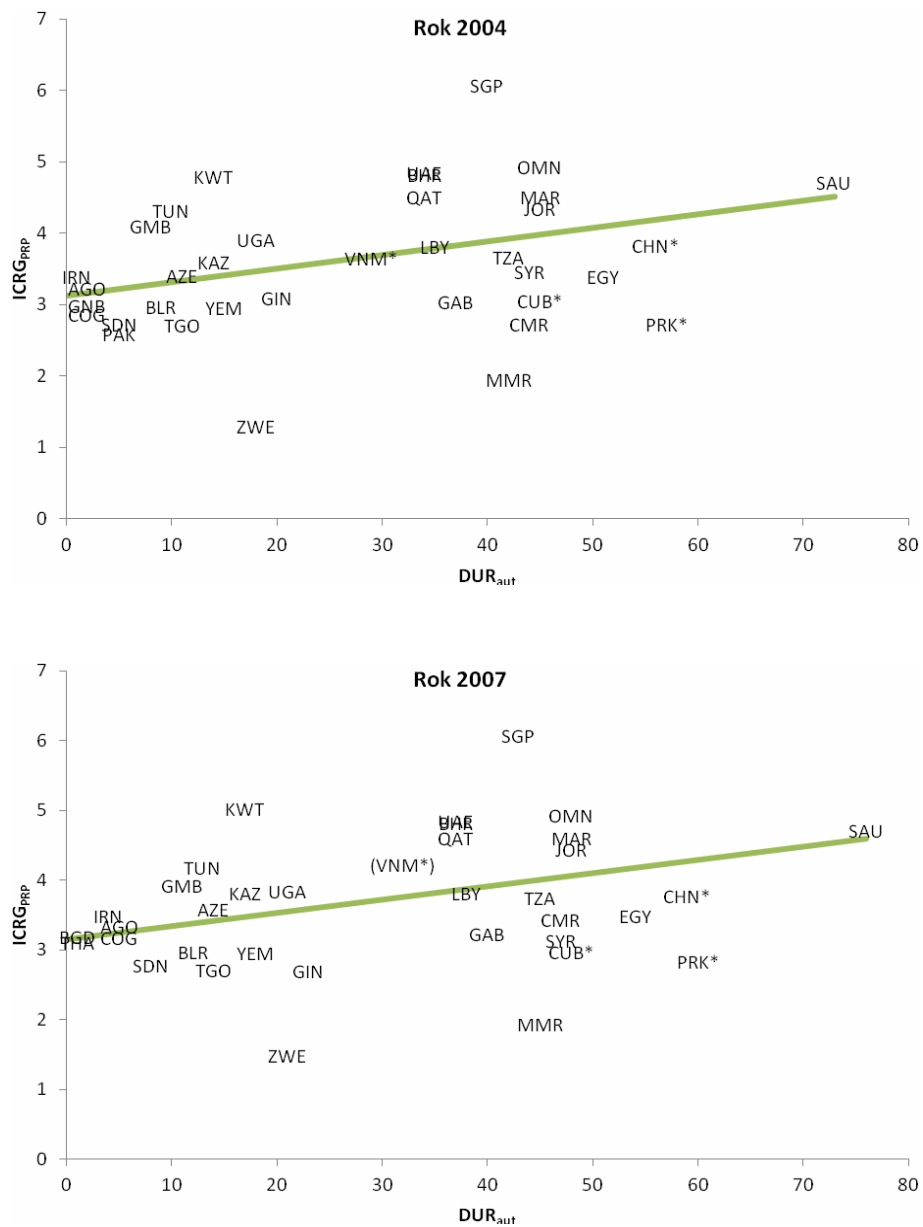


*Poznámka:* Přímkami reprezentují významné (alespoň na hladině  $\alpha = 10\%$ ) odhady rovnice (2) z tabulek 3 a 4. Hvězdičkou jsou označena pozorování spadající do užšího vymezení komunistických režimů. Závorkami jsou označena vynechaná pozorování. Značky zemí odpovídají normě ISO 3166-1 alpha-3.

*Pramen:* Marshall et al. (2010); PRS Group (2009); vlastní výpočet.

Obrázek 6

Úroveň ochrany vlastnických práv aproximována pomocí  $ICRG_{PRP}$  (vertikální osy) v závislosti na životní prognóze aproximované pomocí  $DUR_{aut}$  (horizontální osy) pro vybrané roky



*Poznámka:* Přímky reprezentují významné (alespoň na hladině  $\alpha = 10\%$ ) odhady rovnice (2) z tabulek 3 a 4. Hvězdičkou jsou označena pozorování spadající do užšího vymezení komunistických režimů. Závorkami jsou označena vynechaná pozorování. Značky zemí odpovídají normě ISO 3166-1 alpha-3.

*Pramen:* Marshall et al. (2010); PRS Group (2009); vlastní výpočet.

Nevýznamnost odhadu parametru  $\beta_2$  naznačuje, že komunistická ideologie vládnoucí strany by nemusela být významná vzhledem k ochraně vlastnických práv.

Na to ukazují i výsledky Mann-Whitneyho U-testu.<sup>13</sup> U-test testuje, zda jsou dva vektory dat výběry z rozdělení se stejným mediánem. Výsledky testu ukazují, že tuto možnost na hladině  $\alpha = 5\%$  je možné zamítnout v případě ochrany vlastnických práv v rámci zkoumaného období pouze v roce 1984 – tedy v roce, pro který byl odhad parametru  $\beta_2$  signifikantní.

T a b u l k a 4

**Odhady rovnice (2) s užší variantou vymezení komunistických režimů a vynechanými vlivnými pozorováními**

Rok	1992	1993	2007
$\hat{\beta}_0$	2.556***	2.548***	3.151***
$\hat{\beta}_1$	0.025**	0.030***	0.019**
$\hat{\beta}_2$	0.156	0.057	-1.028*
$SE\hat{\beta}_0$	0.243	0.215	0.279
$SE\hat{\beta}_1$	0.010	0.009	0.008
$SE\hat{\beta}_2$	0.555	0.505	0.581
$\sigma^2$	0.824	0.680	0.781
$R^2$	0.150	0.243	0.163
$F(2, N - 3)$	73.541	6.421	3.111
p-value ( $F$ )	0.038**	0.004***	0.058*
$N$	43	43	35

*Pramen:* Vlastní výpočty.

Na druhou stranu není možné na základě dostupných dat zcela vyloučit spojitost mezi komunistickou ideologií vládnoucí skupiny a stupněm ochrany vlastnických práv. Data  $ICRG_{PRP}$  jsou totiž dostupná jenom od roku 1984 a zachycují pouze období postupného úpadku moci většiny komunistických režimů. Centrální hypotéza tohoto článku předpokládá, že se špatnou (krátkou) životní prognózou se autokratická vláda – disponující mocí, která není omezena pravidly – pokusí vyvlastňováním (atp.) maximalizovat svůj užitek. Tento obrázek však neodpovídá situaci evropských komunistických režimů v 80. letech dvacátého století. Jejich osudem byl spíše postupný rozklad vládnoucích struktur a ztráta moci. Tyto faktory se mohly projevit jako neschopnost vlády omezit vlastnická práva, nebo rovnou ve formě ústupků směrem k posílení ochrany vlastnických práv – tomuto výkladu by odpovídala i hodnota odhadu parametru  $\beta_2$  z roku

<sup>13</sup> Do testu byly zahrnuty všechny dostupné země – tedy i ty, které kvůli chybějící hodnotě  $ICRG_{PRP}$  nebo  $DUR_{aut}$  nejsou zahrnuty do odhadů rovnice (2). Zúžení okruhu zemí pro testování U-testem pouze na ty, pro které jsou dostupné všechna data, nepřináší do výsledků U-testu žádnou zásadní změnu.

1984, která byla kladná (0,708). Komunistické režimy tak podle odhadu rovnice (2) chránily v roce 1984 vlastnická práva lépe než režimy s jinou nebo žádnou ideologickou orientací.

Záporná hodnota  $\hat{\beta}_2$  z roku 2007 (-1,028) naopak odpovídá hypotéze o chování komunistických režimů. Vypovídací schopnost tohoto odhadu je však omezena velikostí vzorku – z 10 komunistických autokracií v roce 1984 se jejich počet v roce 2007 (po vyloučení Vietnamu) zredukoval na pouhé 3.

Pro definitivní rozhodnutí o významnosti komunistické ideologie vládnoucích režimů vzhledem k ochraně vlastnických práv však zatím neexistuje dostatečná datová základna, s jejíž pomocí by bylo možné mapovat vývoj ochrany vlastnických práv v komunistických režimech v průběhu jejich životního cyklu.

Celkově model rozděluje zkoumané období do dvou částí – v 80. letech se potvrzuje testovaná hypotéza o významu životní prognózy autokratických režimů a následně od 90. let se tato jeví jako nevýznamná. V chování autokratických režimů muselo na přelomu 80. a 90.let dojít ke změně, která není tímto modelem vysvětlena.

Možným přístupem k vysvětlení této změny je rozšíření stávajícího modelu popsaného rovnicí (2) tak, aby komplexněji pokrýval změny v prostředí autokratických režimů, a zároveň také s vyšší mírou spolehlivosti pomohl rozhodnout o významnosti zde použitých vysvětlujících proměnných.

## Shrnutí

Clague et al. (1997) publikovali hypotézu, která vysvětluje úroveň ochrany vlastnických práv v autokratických režimech pravděpodobností, se kterou setrvá vládnoucí skupina (například strana nebo mocenské křídlo ve straně) u moci.

Vyšší pravděpodobnost setrvání u moci motivuje vládnoucí skupinu chránit vlastnická práva a tím podpořit hospodářský růst, který v delším období maximalizuje užitek vládnoucí skupiny prostřednictvím vyšších daňových výnosů. Naopak, pokud je pravděpodobnost setrvání u moci malá, potom vládnoucí skupina maximalizuje své užítky pirátskou politikou, která jí přináší nižší, ale okamžité výnosy. Takovou pirátskou politikou je zejména vyvlastňování atp., tedy aktivity efektivně snižující úroveň ochrany vlastnických práv.

Clague et al. (1997) ve své práci předpokládali, že autokratické režimy se liší pouze v době, po jakou je vládnoucí skupina u moci. Tento předpoklad je v tomto článku opuštěn a jednotlivé režimy jsou rozlišeny podle toho, zda se hlásily ke komunistické ideologii, která se staví k soukromému vlastnictví odmítavě. Z důvodu tohoto přístupu k soukromému vlastnictví je v případě komunistických režimů logické očekávat nižší úroveň ochrany vlastnických práv.

Cílem tohoto článku bylo ověřit na jednoduchém ekonometrickém modelu v období 1984 – 2007 hypotézu, kterou postulovali Clague et al. (1997), a zjistit, zda je z hlediska úrovně ochrany vlastnických práv významná komunistická ideologie vládnoucí skupiny (režimu).

Výstupy modelu, který vysvětloval úroveň ochrany vlastnických práv pomocí let strávených u moci (aproximace pravděpodobnosti dalšího vládnutí), a *dummy* pro komunistickou orientaci režimu jsou systematicky signifikantní v 80. letech a následně ještě v dalších pěti letech v následujícím období. (Z 80. let pocházejí i data, na kterých Clague et al. (1997) svoji hypotézu verifikovali.) Po skončení 80. let je významnost celého modelu i počtu let strávených u moci spíše sporadická. Model tedy naznačuje, že hypotéza o vztahu úrovně ochrany vlastnických práv v autokratických režimech a pravděpodobnosti dalšího vládnutí nemusí mít obecnou platnost.

Oproti předpokladům se neukázala – s výjimkou let 1984 a 2007 – významná ani komunistická orientace některých autokratických režimů. Vzhledem ke zkoumanému období, ve kterém došlo k prudkému poklesu počtu komunistických autokracií a ve kterém také postupně slábla moc řady jednotlivých komunistických autokracií, však nelze obecně vyloučit význam komunistické ideologie pro ochranu vlastnických práv v autokratických režimech.

## Literatura

- ACEMOGLU, D. – JOHNSON, S. (2005): Unbundling Institutions. *The Journal of Political Economy*, 113, č. 5, s. 949 – 995.
- ACEMOGLU, D. – JOHNSON, S. – ROBINSON, J. A. (2001): The Colonial Origins of Comparative Development: An Empirical Investigation. *The American Economic Review*, 91, č. 5, s. 1369 – 1401.
- BESLEY, T. – PERSSON, T. (2009): The Origins of State Capacity: Property Rights, Taxation, and Politics. *The American Economic Review*, 99, č. 4, s. 1218 – 1244.
- BUSKY, D. F. (2002): *Communism in History and Theory: Asia, Africa, and the Americas*. Westport: Praeger Publishers.
- CLAGUE, CH. – KEEFER, Ph. – KNACK, St. – OLSON, M. (1997): Democracy, Autocracy, and the Institutions Supportive of Economic Growth. In: CLAGUE, CH. (ed.): *Institutions and Economic Development: Growth and Governance in Less Developed and Post-Socialist Countries*. Cambridge: John Hopkins University Press.
- COURTOIS, S. – WERTH, N. – PANNÉ, J.-L. – PACZKOWSKI, A. – BARTOŠEK, K. – MARGOLIN, J.-L. (1999). *Černá kniha komunismu: Zločiny, teror, represe*. Sv. 2. Praha: Paseka.
- FILIPPI-CODACCIONI, A.-M. – FRAGONARD, M. – GAUTHIER, Y. – ROGUES, P. A. – MIGNAVAL, P. (1994): *Dějiny 20. století*. Praha: Mladá fronta.
- HADENIUS, A. – TEORELL, J. (2007): Pathways from Authoritarianism. *Journal of Democracy* č. 1, s. 143 – 156.
- HALL, R. E. – JONES, Ch. I. (1999): Why Do Some Countries Produce So Much More Output Per Worker Than Others? *The Quarterly Journal of Economics*, 114, č. 1, s. 83 – 116.

- 
- HEIJ, CH. – de BOER, P. – FRANSES, Ph. H. – KLOEK, T. – van DIJK, H. K. (2004): *Econometric Methods with Applications in Business and Economics*. Oxford: Oxford University Press.
- HENISZ, W. J. (2010): Political Constraint Index Dataset (POLCON). [Online.] Dostupné na: <<http://www-management.wharton.upenn.edu/henisz/POLCON/ContactInfo.html>>. Citováno 1. 10. 2010.
- KNACK, St. – KEEFER, Ph. (1995): Institutions and Economic Performance: Cross-Country Tests Using Alternative Institutional Measures. *Economics & Politics*, 7, č. 3, s. 207 – 227.
- MADDISON, A. (2010): Statistics on World Population, GDP and Per Capita GDP, 1-2008 AD. [Online.] Dostupné na: <[http://www.ggdc.net/maddison/Historical\\_Statistics/horizontal-file\\_02-2010.xls](http://www.ggdc.net/maddison/Historical_Statistics/horizontal-file_02-2010.xls)>. Citováno 1. 9. 2010.
- MARSHALL, M. G. – JAGGERS, K. (2009): Polity IV Project: Dataset Users' Manual. [Online.] Dostupné na: <<http://www.systemicpeace.org/inscr/p4manualv2007.pdf>>. Citováno 10. 9. 2010.
- MARSHALL, M. G. – MARSHALL, D. R. (2010): Coup d'État Events, 1800 – 2008. [Online.] Dostupné na: <<http://www.systemicpeace.org/inscr/inscr.htm>>. Citováno 23. 9. 2010.
- MARSHALL, M. G. et al. (2010): Polity IV Project: Political Regime Characteristics and Transitions, 1800 – 2008. [Online.] Dostupné na: <<http://www.systemicpeace.org/polity/polity4.htm>>. Citováno 1. 9. 2010.
- NORTH, D. C. (1990). *Institutions, Institutional Change and Economic Performance*. 1. vyd. Cambridge: Cambridge University Press.
- PRS Group (2009): International Country Risk Guide Researchers Dataset. Dostupné na: <<http://www.prsgroup.com/ICRG.aspx>>.
- SHIRLEY, M. M. (2008): *Institutions and Development*. Cheltenham, UK: Edward Elgar.