

Súvislosti príjmovej stratifikácie populácie Slovenskej republiky¹

Iveta PAUHOFOVÁ – Dávid MARTINÁK*

Context of Income Stratification of the Population in the Slovak Republic

Abstract

The paper explores changes in income stratification of Slovak population for determination of the possibility of space “maneuver” for consumption. We analyse the results of the pre-crisis and crisis period. We focus on the macroeconomic framework of the income formation and the space for household consumption and propensity to save. The paper primarily examines the regional dimension of income stratification and focuses on the worst regions and of the availability of incomes in these regions. Differences in income stratification of residents in urban and rural areas and also some differences in the distribution of income between genders are examined. Partial attention is directed to the area of income stratification “silver population” (aging, older and oldest people) because of anticipation of their growing influence in the consumer market of the EU. Analysis uses data based on national accounts data from the Slovak Statistical Office, Eurostat data and administrative data on individual income from Social Insurance Agency in Slovakia.

Keywords: *income stratification, space for consumption, propensity to save, macroeconomic framework for income formation, regional differences in income stratification, poverty, crisis*

JEL Classification: E21, D12, D31, P22

Úvodné poznámky

Prehľadovanie príjmovej polarizácie a polarizovanie spoločnosti globálneho sveta predstavuje nielen jedno zo závažných rizík, resp. ohrozenie riešenia súčasnej krízy, ale je fundamentálnym problémom pre udržateľnosť a rozvoj dnešnej

* Iveta PAUHOFOVÁ – Dávid MARTINÁK, Ekonomický ústav SAV, Šancová 56, 811 05 Bratislava 1; e-mail: ipauhofova@yahoo.com; david.martinak@gmail.com

¹ Príspevok bol spracovaný s finančnou podporou projektu VEGA 2/0004/12 *Paradigmy budúcich zmien v 21. storočí (geopolitické, ekonomické a kultúrne aspekty)* a projektu APVV 0135-10 *SILVER – Strieborná ekonomika ako potenciál budúceho rastu v starnúcej Európe* a projektu Interný grand EU v Bratislave: *Projekty mladých vedeckých pracovníkov a doktorandov I-14-107-00 Príčiny a dôsledky nerovnosti v príjmoch a bohatstve.*

civilizácie. Takto sa svetoví lídri uzniesli ešte v januári 2013 v Davose. Je zrejmé, že východiskom na riešenie nie je iba nastavenie nových regulačných mechanizmov, ktoré majú následky krízy odstrániť, ale logicky, predovšetkým zistenie príčin a súvislostí, ktoré prehlbovanie polarizácie spôsobujú. Dimenzia príčinných súvislostí globálneho charakteru sa premieta do problémov národných ekonomík a regionálnych zoskupení, predovšetkým v oblasti rastúcej diferencie v príjmoch a bohatstve, problémov generačného prenosu chudoby, znižujúcej sa potreby práce i v dôsledku aplikovania nových technológií a v prenose výrob i služieb do regiónov s nízkymi mzdovými nákladmi, starnutia populácie v Európe a otvorených otázok medzigeneračnej solidarity i vo väzbe na sociálny štát, do formovania hospodárskych štruktúr so znižovaním váhy reálnej produkcie a zväčšujúcim sa portfóliom virtuálnych štruktúr, ohrození geopolitického charakteru a v neposlednom rade neschopnosti identifikovať reálne nebezpečenstvo dôsledkov klimatických zmien na regióny sveta.

Uvedené súvislosti majú vplyv na to, že očakávania, spojené s postupnou konvergenciou krajín EÚ, sa v prípade príjmov väčšiny obyvateľstva na Slovensku nenapĺňajú. V súčasných krízových podmienkach sa v plnej miere odhaľujú nedostatky štrukturálneho charakteru slovenskej ekonomiky, ktorá do Únie vstupovala s presvedčením stať sa rovnocenným partnerom. Napriek mnohým úspechom, ktoré sa integráciou už dosiahli, obyvateľstvo najcitlivejšie vníma práve otázky spojené s vývojom svojej životnej úrovne. Z národohospodárskeho hľadiska je táto oblasť významná, predovšetkým v súčasnom období hľadania prorastových faktorov. Predikcie makroekonomického rámca na rok 2014 uvažujú len s miernym oživením ekonomiky, ale opäť s dôrazom na vonkajší dopyt. Očakáva sa síce vytvorenie nových pracovných miest, dokonca sa „vynorila“ i dlho očakávaná správa o postupnom vytváraní pracovných miest v poľnohospodárstve, ako istý spôsob riešenia problémov na slovenskom vidieku. Avšak stav, v ktorom sa nachádzajú jednotlivé regióny Slovenska, je mimoriadne vážny, o čom svedčia vysoké hodnoty dlhodobej nezamestnanosti, vysoká a rastúca miera nezamestnanosti, nízka úroveň príjmov a pracovných príjmov obyvateľstva, ako aj vysoké hodnoty miery rizika chudoby v takmer polovici regiónov Slovenska.

1. Metodika

Skúmanie príjmovej stratifikácie obyvateľstva na Slovensku nemá byť len príspevkom k náhľadu na polarizovanie spoločnosti na regionálnom základe, ale ambíciou je poskytnúť aj relevantné informácie pre prístup k riešeniu zásadných ekonomických a sociálnych problémov v ďalšom období.

Aktuálny dôraz na skúmanie stratifikácie príjmov obyvateľstva z individuálnych údajov vyplýva i z potreby ozrejmiť súčasný a možný budúci manévrovací priestor obyvateľstva v oblasti spotreby. Pri odhadoch vývoja domáceho dopytu na strane domácností je jedným z najdôležitejších prístupov skúmanie regionálnych špecifik príjmovej stratifikácie obyvateľstva. V prípade zásadného zužovania priestoru pre spotrebu fixovaním nízkej úrovne príjmov, ktorá sa dotýka významného počtu obyvateľov, nie je záruka, že nové nástroje sociálnej politiky a ďalšie formy štátnej ingerencie, v súčasnom období limitované, pomôžu naštartovať spotrebu na vyššej úrovni, a to aj napriek očakávaniam vytvorenia nových pracovných miest.

V makroekonomickom rámci formovania dôchodkov obyvateľstva je pozornosť sústredená na sledovanie zmien v tvorbe a použití dôchodkov domácností, v konečnej spotrebe domácností, ako aj na to, či obyvateľstva má tendencie v smere k vyššiemu alebo nižšiemu sklonu k úsporám. Jadro state je orientované na analyzovanie zmien v stratifikácii príjmov obyvateľstva na národnej a regionálnej úrovni v období pred krízou a počas nej. Na národnej úrovni dôraz kladieme na zistenie zmien v rozložení čistých príjmov obyvateľstva podľa príjmových decilov a na zistenie tempa rastu hrubých reálnych miezd a čistých príjmov podľa percentilov. Na regionálnej úrovni je pozornosť zameraná na súvislosti vývoja nezamestnanosti, stratifikácie príjmov obyvateľstva v mestách a na vidieku, stratifikácie príjmov obyvateľstva na úrovni krajov a vybraných aspektov chudoby.

Metodický aparát využíva štandardné štatistické metódy: komparatívnu analýzu, vlastnú metódu určenia príjmových intervalov na skúmanie stratifikácie príjmov obyvateľstva, vlastnú metódu výberu skúmaných regiónov² s tzv. horšími výsledkami ekonomických a sociálnych indikátorov, metódu dedukcie pri využívaní historických reálií slovenského hospodárstva i v regionálnom priemete a metódu indukcie prostredníctvom empirického výskumu. Výpočty sme uskutočnili v programe R a PostgreSQL – výpočet mediánu, aritmetického priemeru, decilov a percentilov. Pracovali sme s oficiálnymi údajmi Štatistického úradu SR (ŠÚ SR) v oblasti národných účtov a regionálnej štatistiky, s dátami Eurostatu v oblasti národných účtov i EU SILC a s administratívnymi údajmi o individuálnych príjmoch obyvateľov zo Sociálnej poisťovne SR, spracované na účely tohto výskumu. Ide o mesačné a ročné dáta. Okrem údajov o príjmoch a ich jednotlivých formách databáza umožňovala výstupy filtrovať podľa týchto ukazovateľov: obdobie (rok), okres (podľa miesta trvalého pobytu osoby), vek, pohlavie,

² Výber podľa dosiahnutej úrovne indikátorov za obdobie 2005 – 2013 (miera nezamestnanosti, úroveň miezd v jednotlivých odvetviach a regiónoch Slovenska, vývoj úrovne starobných dôchodkov, miera rizika chudoby a pod.).

miesto trvalého pobytu (mesto/vidiek), štatistickej klasifikácie ekonomických činností (NACE). Hlavnými premennými sú: druh príjmu a jeho výška. Administratívne dáta zahŕňajú príjmy všetkých osôb v systéme Sociálnej poisťovne SR. Počet pozorovaní v databáze sa pohyboval na úrovni 3,839 mil. osôb v roku 2005 až po 3,626 mil. osôb v roku 2013. Zatiaľ čo v prípade EU SILC ide o výberové zisťovanie, databáza Sociálnej poisťovne SR pokrýva celý základný súbor. V práci operujeme s pojmom *populácia*, čím máme na mysli práve základný súbor.

2. Makroekonomický rámec formovania dôchodkov obyvateľstva Slovenskej republiky

Z oficiálne publikovaných štatistických údajov vyplýva, že slovenské hospodárstvo počas doterajšieho krízového obdobia rástlo najpomalšie v roku 2013. Naplno sa prejavili nielen dôsledky slabého externého prostredia zasiahnutého krízou, ale potrebný impulz k rastu nebol ani na strane domáceho prostredia. Charakter príspevku segmentu slovenských domácností v oblasti spotreby má v období krízy klesajúcu tendenciu. Na trhu práce možno pozorovať len mierne zoslabenie negatívnych trendov, rast nezamestnanosti sa síce spomalil, ale nezastavil. Len minimálnemu rastu reálnych miezd doteraz pomáhalo spomalenie inflácie, ktorá bola v roku 2013 na najnižšej úrovni od vypuknutia krízy. Dôvodom pre negatívne očakávania je i zhoršujúce sa domáce podnikateľské prostredie, prichádzajúce o investície, ktoré by smerovali produkciu na mimoeurópske trhy, a fixovaná vysoká miera dlhodobej nezamestnanosti. Makroekonomický rámec formovania dôchodkov v sledovanom období udáva tabuľka 1.

T a b u ľ k a 1

Vývoj vybraných makroekonomických ukazovateľov v SR (2005 – 2013)

	2005	2006	2007	2008	2009	2010	2011	2012	2013
Nominálny HDP (mil. eur)	49 314	55 002	61 450	66 842	62 794	65 897	68 974	71 096	72 134
Tempo rastu reálneho HDP (%)	6.7	8.3	10.5	5.8	-4.9	4.4	3.0	1.8	0.9
Miera inflácie HICP (%)	2.8	4.3	1.9	3.9	0.9	0.7	4.1	3.7	1.5
Miera nezamestnanosti (%)*	16.4	13.5	11.2	9.6	12.1	14.5	13.6	14.0	14.2
Podiel konečnej spotreby domácností na HDP (%)**	.	55.1	53.4	53.5	56.3	53.6	51.6	50.3	.

* Podľa metodiky VZPS.

** Vyjadrené v stálych cenách roku 2005.

Prameň: Vlastné spracovanie podľa údajov ŠÚ SR, národných účtov a údajov z Eurostatu.

Hlavným determinantom konečnej spotreby domácností je ich disponibilný príjem.³ Napriek tomu, že nominálne v rokoch 2009 a 2010 rástol, domácnosti využili významnú časť dodatočného nárastu nie na spotrebiteľskom trhu, ale na tvorbu úspor. Konečná spotreba v nominálnom vyjadrení stagnovala, čo pri zohľadnení inflácie de facto znamená jej reálny pokles. To, že domácnosti použili väčšiu časť dodatočného dôchodku v krízovom období práve na tvorbu úspor, je zaujímavé najmä v kontexte relatívne nízkej úrovne tohto dôchodku, čo zvyrazňuje vplyv iných faktorov na rozhodovanie slovenských domácností o úsporách, predovšetkým v rovine negatívnych očakávaní. Tabuľka 2 dokumentuje vývoj vzťahu medzi spotrebou domácností a hrubým disponibilným dôchodkom.

T a b u ľ k a 2

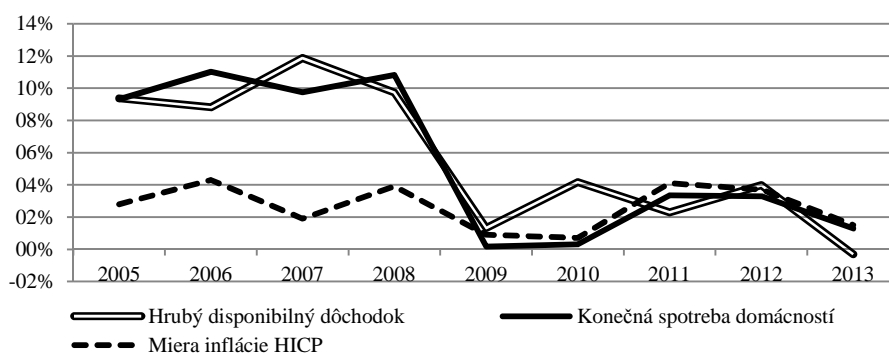
Tvorba a použitie dôchodkov v sektore domácností (mil. eur, b. c.)

	2006	2007	2008	2009	2010	2011	2012	2013
Hrubý disponibilný dôchodok	32 033	35 834	39 321	39 841	41 497	42 449	44 143	44 009
Konečná spotreba domácností	30 891	33 902	37 573	37 637	37 757	39 025	40 307	40 821
Hrubé úspory domácností	2 014	2 871	2 736	3 082	4 644	4 309	3 837	3 701
Hrubé úspory bez úspor v penzijných fondoch	1 141	1 932	1 749	2 204	3 740	3 423	2 836	3 188

Prameň: Vlastné spracovanie podľa údajov ŠÚ SR a národných účtov.

Línie kriviek prírastkov konečnej spotreby a disponibilného dôchodku domácností na obrázku 1 potvrdzujú zvýšenú orientáciu domácností do oblasti úspor a obmedzenie spotreby v čase krízy, čo súvisí s nárastom negatívnych očakávaní obyvateľstva, predovšetkým vo väzbe na nepriaznivý vývoj na trhu práce.

O b r á z o k 1

Prírastky hrubého disponibilného dôchodku a konečnej spotreby domácností v rokoch 2005 – 2013

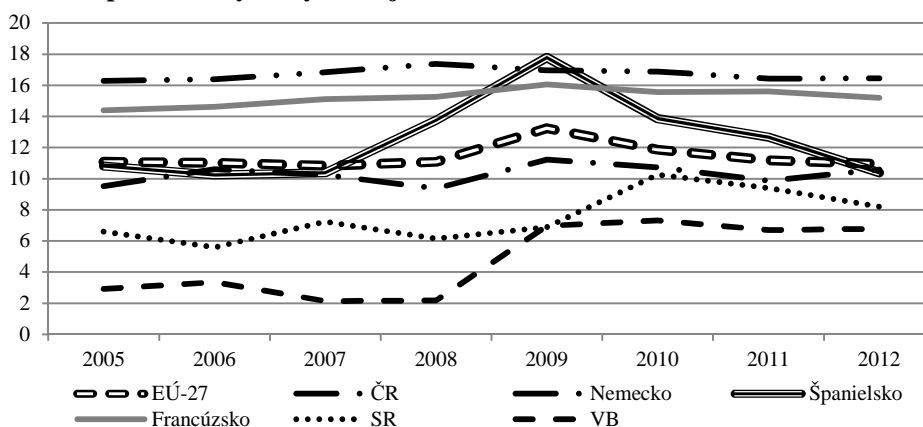
Prameň: Vlastné spracovanie podľa údajov ŠÚ SR.

³ Spotrebiteľské správanie obyvateľstva ovplyvňujú aj rôzne demografické, sociálne a kultúrne aspekty, ako napr. štruktúra domácností, spoločenský status členov domácností, očakávania, preferencie, spotrebiteľské zvyklosti a pod.

V dôsledku krízy nielen na Slovensku, ale aj v iných európskych krajinách sa zaznamenáva rastúci sklon k úsporám. Dôvody tohto javu možno hľadať najmä vo vývoji na trhu práce a s tým spojenými negatívnymi očakávaniami domácností, keď zvyšovali svoj sklon k úsporám aj napriek nízkym reálnym úrokovým sadzbám. Ďalším faktorom je pokles vnímania vlastného bohatstva domácnosťami v dôsledku poklesu hodnoty ich majetku v kontexte prepadu cien nehnuteľností. Vývoj sklonu k úsporám vo vybraných krajinách EÚ udáva obrázok 2.

O b r á z o k 2

Sklon k úsporám vo vybraných krajinách EÚ v rokoch 2005 – 2012



Prameň: Vlastné spracovanie podľa údajov Eurostatu.

Okrem rastúceho sklonu k úsporám za SR, Veľkú Britániu, a mierne i za ČR a Španielsko, je možné v prípade krajín ako Nemecko a Francúzsko registrovať vysoký a stabilný sklon k úsporám. Domácnosti Nemecka (i Rakúska), ktoré sú dlhodobo a bez ohľadu na stav hospodárskeho cyklu konzervatívne, vykazujú vysoký a pomerne stabilný sklon k úsporám, čo nemožno jednoznačne pripísať negatívnemu vývoju na trhu práce, keďže nezamestnanosť v oboch krajinách v posledných rokoch mierne klesla. Za relatívne vysoký sklon domácností k úsporám v týchto krajinách je vo veľkej miere zodpovedná vysoká príjmová úroveň, domáca hospodárska politika, starnutie populácie a úroveň rozvinutej verejnej infraštruktúry.

3. Príjmová stratifikácia populácie Slovenskej republiky v období 2005 – 2013

Podľa Pauhofovej a Martináka (2014) štruktúra slovenského hospodárstva, dlhodobo fixovaná až do konca 90. rokov dvadsiateho storočia, prechádzala v období po roku 1989 kľúčovými zmenami. V rámci transformačného procesu

sa v dôsledku privatizácie a liberalizácie postupne uskutočnili tzv. reštrukturalizačné zmeny, ktoré sa „zobrazovali“ na národnej úrovni ako súčasť štrukturálneho cyklu v zamestnanosti a nezamestnanosti. V regionálnom priestore však znamenali také radikálne zmeny v štruktúre odvetví na úrovni okresov, ktoré zmenili zabehnutý charakter ich hospodárstva, súčasne menili kvalitu života obyvateľov, najzreteľnejšie v oblasti ich príjmov a majetku. V niektorých regiónoch Slovenska tieto reštrukturalizačné etapy trvali kratšie, v niektorých dlhšie a v iných sa na riešenia ešte len čaká. Ekonomický potenciál, ktorý prechádzal uvedenými zmenami, sa začal fixovať na novej úrovni, potenciál určitej časti územia krajiny zostal aj po vstupe Slovenskej republiky do EÚ málo využívaný, resp. nevyužitý. Vidiecky priestor, predstavujúci zázemie pre mestské regióny z pohľadu ľudských zdrojov, ale v mnohých prípadoch aj subdodávateľské zázemie pre spotrebný priemysel a niektoré segmenty ľahkého priemyslu, po roku 1991 zaznamenal radikálny odchod pracovníkov z odvetvia poľnohospodárstva. V pôdohospodárstve, strategicky dôležitom odvetví pre výrobu poľnohospodárskych komodít a potravín, týmto odchodom významne stúpla produktivita práce a čakalo sa na rozbeh diverzifikácie vo vidieckom priestore, súvisiacej najmä s delimitáciou tzv. pridružených výrobných jednotiek a s rozvojom podnikania všeobecne. Tieto procesy, niektoré aj sľubne sa rozvíjajúce, sa s nástupom krízy dostali do patovej situácie, pretože chýbali vnútorné regionálne finančné zdroje na ich pokračovanie. Prostriedky zo štrukturálnych fondov EÚ, a s nimi participujúce národné zdroje, sa do vidieckeho regiónu od vstupu SR do EÚ dostávali v špecifickej konfigurácii a prednostne plnili úlohy v poľnohospodárstve. Znamená to, že ekonomický potenciál vidieka strácal na sile, čo sa cez zamestnanosť v danej štruktúre hospodárstva v regióne premieta tak v úrovni, ako aj v stratifikácii príjmov jeho obyvateľov. Súčasná hospodárska politika je orientovaná mimo vlastného riešenia regionálnych problémov, osobitne vo vidieckom priestore, čím je potreba akcentovania riešenia príjmov vo vidieckych regiónoch Slovenska zatlačená do úzadia.

3.1. Národný pohľad na stratifikáciu príjmov obyvateľstva Slovenskej republiky

Rozloženie obyvateľstva Slovenskej republiky do príjmových intervalov na základe príjmových decilov ukazuje, že 10 % podiel osôb s najnižšími čistými príjmami v roku 2013 predstavoval 1,68 % z celkových čistých príjmov, čo je oproti 28,85 % podielu 10 % s najvyššími príjmami priepastný rozdiel. Dokonca ani súčet čistých príjmov prvých spodných 50 % nedosahuje úroveň príjmov horných 10 % populácie. Nerovnosť v príjmoch sa v doterajšom krízovom období zväčšovala, a to najmä v poklese podielu nižších príjmových skupín a naopak, v náraste podielu najvyšších príjmových skupín na celkových príjmoch. Štruktúra

distribúcie čistých príjmov obyvateľstva SR sa v priebehu rokov 2005 – 2013 zmenila v neprospech najnižších príjmových skupín. Podiel spodných 50 % na celkových čistých príjmoch poklesol v období 2005 – 2013 o 0,8 percentných bodov (p. b.), naopak podiel horných 30 % sa zväčšil o približne rovnakú hodnotu. Chudobní, z hľadiska čistých príjmov v relatívnom vyjadrení v sledovanom období, teda stratili v prospech najvyšších príjmových skupín. Pokiaľ ide o spodných 10 %, ich priemerný čistý príjem v stálych cenách roku 2005 bol v roku 2013 na rovnakej úrovni ako v roku 2005.

T a b u ľ k a 3

Rozloženie čistých príjmov obyvateľstva v SR podľa príjmových decilov (s. c. roku 2005)

Príjmový interval	2005		2010		2011		2012		2013	
	podiel (%)	priemer (eur)	podiel (%)	priemer (eur)	podiel (%)	priemer (eur)	podiel (%)	priemer (eur)	podiel (%)	priemer (eur)
<1. decil	2.09	69	1.88	77	1.72	71	1.66	69	1.72	72
1. – 2. decil	4.93	163	4.85	199	4.66	192	4.64	193	4.74	199
2. – 3. decil	6.30	208	6.20	254	6.07	250	6.03	251	6.10	256
3. – 4. decil	6.87	227	6.94	285	6.78	279	6.70	278	6.95	292
4. – 5. decil	7.55	249	7.58	311	7.44	306	7.41	308	7.54	316
5. – 6. decil	8.35	276	8.48	348	8.35	343	8.32	346	8.41	353
6. – 7. decil	9.55	315	9.76	400	9.65	397	9.63	400	9.69	407
7. – 8. decil	11.40	377	11.62	476	11.54	474	11.51	478	11.56	485
8. – 9. decil	14.38	475	14.59	598	14.59	600	14.57	605	14.64	615
9. decil >	28.56	944	28.11	1 152	29.20	1 201	29.53	1 227	28.66	1 204

Poznámka 1: Priemerný reálny čistý mesačný príjem je vypočítaný na báze cien roku 2005.

Poznámka 2: Do čistých príjmov sú zarátané čisté pracovné príjmy (príjmy zamestnancov, príjmy z dohôd, príjmy živnostníkov, všetko očistené o odvody a dane), všetky dôchodky a dávky zo Sociálnej poisťovne SR (vrátane dávok v nezamestnanosti, detské prídavky, starobné dôchodky a pod.). Nie sú zahrnuté dávky v hmotnej núdzi.

Prameň: Vypočítané z údajov Sociálnej poisťovne SR.

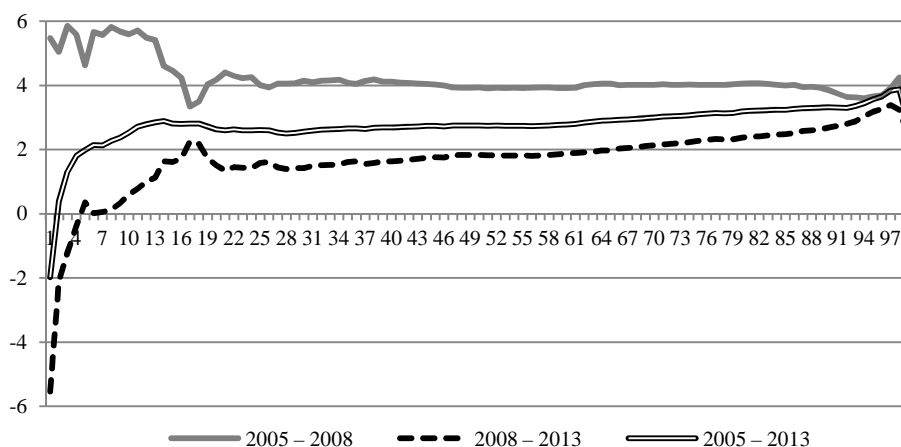
Identifikácia nerovností na základe čistých príjmov obyvateľstva zohľadňuje aj procesy príjmovej redistribúcie (t. j. dane, odvody a sociálne transfery), pohľad na tzv. trhovú nerovnosť, t. j. nerovnosť pred redistribučnými procesmi, a na nerovnosť v mzdách obyvateľstva, resp. ich vývoj v rôznych častiach mzdového spektra. Veľká nerovnosť v mzdách vyžaduje aj vyššiu mieru štátnej ingerencie formou redistribučných procesov. V rokoch 2005 – 2008 mzdy na Slovensku rástli viac-menej rovnomerne vo všetkých príjmových skupinách, v najnižších príjmových percentiloch dokonca rýchlejšie ako vo zvyšku populácie, čo malo za následok mierne znižovanie nerovností v mzdách. Avšak po roku 2008 dochádza v SR k výrazným disproporciám v tempe rastu reálnych miezd naprieč príjmovým spektrom, keď hrubé mzdy až po 5. percentil klesali a v najvyšších príjmových percentiloch rástli rýchlejším tempom ako vo zvyšku populácie. Nerovnosť v tempe rastu hrubých miezd medzi jednotlivými príjmovými skupinami

prehlbila mzdovú nerovnosť obyvateľstva. Pokles miezd, resp. nižší rast v porovnaní so zvyškom populácie, je daný predovšetkým vysokou nezamestnanosťou, resp. znížením zamestnanosti pri kvalifikačne nenáročných prácach, čo sa dotklo práve najnižších príjmových skupín obyvateľstva. Prebytok nízko kvalifikovaných pracovníkov v krízovom období nevytváral a nevytvára podmienky na rast miezd v takej miere, ako je to pri vyššie kvalifikovaných skupinách obyvateľstva. Dôsledkom tohto javu je zvyšovanie nerovnosti v mzdách medzi najnižšími príjmovými skupinami a zvyškom populácie.

Graf na obrázku 3 situáciu vykresľuje ešte značne pozitívne, pretože hodnoty percentilov v krízovom období reálne síce rástli, ale to aj v dôsledku presunu skupiny obyvateľstva s nízkymi mzdami medzi nezamestnaných. Výpadok osôb s nízkymi mzdami tak spôsobil rast hodnôt jednotlivých percentilov.

O b r á z o k 3

Priemerné ročné tempo rastu hrubých reálnych miezd podľa jednotlivých percentilov za SR (v %, s. c. 2005)



Poznámka: * Do úvahy sa berú hrubé ročné mzdy jednotlivca, ktorý poberal mzdu najmenej 3 mesiace v danom roku. ** Hodnoty tempa rastu v najvyššej časti príjmového spektra sú ovplyvnené maximálnymi vymeriavacími základmi, z ktorých vychádzajú naše výpočty.

Prameň: Vlastné výpočty z údajov Sociálnej poisťovne SR.

V období 2005 – 2013 čisté príjmy 10 % osôb s najnižšími príjmami v reálnom vyjadrení klesali. Naopak, príjmy najvyšších príjmových skupín sa výrazne zvýšili. Rozdiely medzi najchudobnejšími a najbohatšími sa teda prehĺbovali. V príjmovej stratifikácii obyvateľstva SR môžeme v sledovanom období rozlíšiť dva trendy:

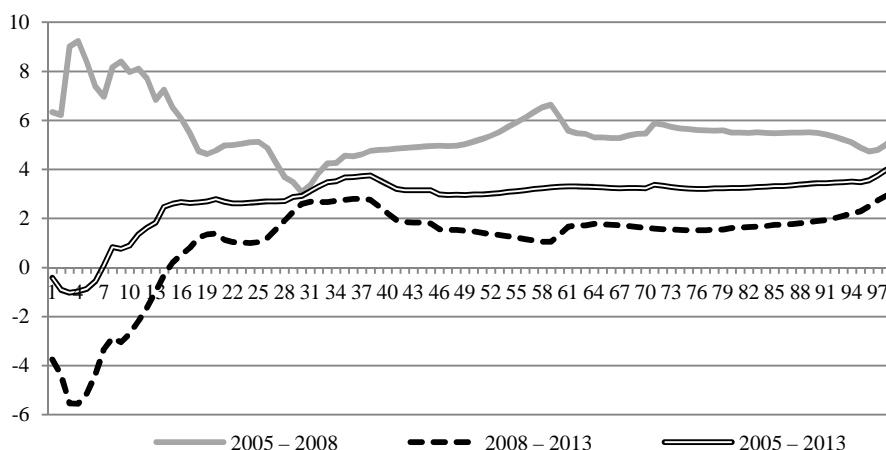
1. Znižovanie príjmovej nerovnosti v období hospodárskej istej expanzie v SR (2005 – 2008), keď príjmy najnižších príjmových percentilov rástli v priemernom vyjadrení rýchlejšie ako vo zvyšku populácie.

2. Zvyšovanie nerovnosti v príjmoch v období po nástupe krízy v SR (2009 – 2013), keď v priemernom vyjadrení klesajú čisté príjmy najnižších príjmových skupín a naopak, príjmy najvyšších príjmových skupín rastú v priemere rýchlejšie ako príjmy ostatnej populácie.

Hlavnou príčinou druhého pozorovaného trendu, t. j. poklesu reálnych čistých príjmov najnižších príjmových skupín po roku 2009, je výpadok pracovných príjmov v najnižších príjmových skupinách v dôsledku rastu nezamestnanosti. Čisté príjmy v krízovom období v reálnom vyjadrení klesali až po 15. percentil, najväčšiu časť tejto skupiny tvoria práve nezamestnané osoby. V krízovom období teda pozorujeme dva zásadné problémy: po prvé, zníženie tempa rastu čistých príjmov celej populácie (v najnižších príjmových skupinách dokonca pokles reálnych príjmov) a po druhé, zvyšovanie nerovností v čistých príjmoch. Uvedený vývoj dokumentuje obrázok 4.

Obrázok 4

Priemerný ročný rast čistého príjmu podľa jednotlivých príjmových percentilov v SR (v %, s. c. roku 2005)



Poznámka: Hodnoty tempa rastu v najvyššej časti príjmového spektra sú ovplyvnené maximálnymi vymeriavacími základmi, z ktorých výpočty vychádzajú.

Poznámka 2: Do čistých príjmov sú zarátané čisté pracovné príjmy (príjmy zamestnancov, príjmy z dohôd, príjmy živnostníkov, všetko očistené o odvody a dane), všetky dôchodky a dávky zo Sociálnej poisťovne SR (vrátane dávok v nezamestnanosti, detské prídavky, starobné dôchodky a pod.). Nie sú zahrnuté dávky v hmotnej núdzi.

Prameň: Vlastné výpočty z údajov Sociálnej poisťovne SR.

3.2. Regionálny pohľad na stratifikáciu príjmov obyvateľstva Slovenskej republiky

Vývoj, ako aj súčasné status quo v stratifikácii príjmov obyvateľov v jednotlivých regiónoch Slovenska sú úzko zviazané s vývojom na trhu práce, v ktorom sa odrážajú všetky zložité súvislosti transformačného procesu negatívne násobené

účinkami krízy, ako aj súvislosti spojené so štátnou ingerenciou rôzneho smerovania a veľkosti. Vývoj nezamestnanosti za kraje SR v tabuľke 4 umožňuje detailnejší náhľad na podstatu, charakteristiky a proporcie regionálnych rozdielov v polarizácii.

T a b u ľ k a 4

Miera evidovanej nezamestnanosti v krajoch SR (v %)

	2005	2006	2007	2008	2009	2010	2011	2012	2013
SR	11.36	9.4	7.99	8.39	12.66	12.46	13.59	14.44	13.5
Bratislavský	2.6	2.29	1.98	2.27	4.36	4.63	5.41	5.72	6.17
Trnavský	7.15	5.22	4.3	4.29	8.37	8.17	8.88	9.43	9.16
Trenčiansky	6.8	5.19	4.5	4.95	10.13	9.51	9.95	10.89	10.74
Nitriansky	11.39	9.09	7.1	7.41	11.72	11.76	13.27	14.08	12.52
Žilinský	9.33	7.03	5.55	6.2	10.89	10.86	11.91	12.79	12.51
Banskobystrický	18.32	16.12	14.1	14.25	19.19	18.86	19.83	20.81	18.26
Prešovský	15.77	13.68	12.05	12.86	18.29	17.75	18.95	20.66	19.35
Košický	17.5	15.18	13.02	13.5	17.3	16.78	18.76	19.58	17.23

Prameň: Regdat.

Z hľadiska formovania príjmov je však ešte výraznejším a deštruktívnejším problémom v SR nezamestnanosť dlhodobá.⁴ Priemerný počet dlhodobo nezamestnaných uchádzačov o zamestnanie v SR v roku 2013 tvoril až 53,6 % z celkového počtu nezamestnaných. Pokiaľ ide o regionálne rozloženie dlhodobej nezamestnanosti, až 63,3 % dlhodobo nezamestnaných v roku 2013 bolo v troch krajoch SR: v Banskobystrickom (19,2 %), Prešovskom (23,9 %) a Košickom (20,2 %). Najmenší počet dlhodobo nezamestnaných bol evidovaný v Bratislavskom (3,4 %) a Trnavskom kraji (5,2 %). Veľká časť nezamestnaných zostáva bez práce dlhšie ako 4 roky. Zotrvávanie v nezamestnanosti po taký dlhý čas minimalizuje šance znovu sa zamestnať. Pokiaľ ide o nezamestnanosť, vynára sa otázka, či má charakter cyklický (zapríčinená nízkou ekonomickou výkonnosťou), alebo štrukturálny (daná nesúlalom medzi ponukou a dopytom po pracovnej sile). Vysoké hodnoty miery dlhodobej nezamestnanosti a nezamestnanosti trvajúcej dlhšie ako 4 roky aj počas vrcholu hospodárskej expanzie v roku 2008 v definovaných problémových regiónoch SR naznačujú, že dlhodobý charakter nezamestnanosti má skôr štrukturálny charakter než cyklický. Nesúlalom medzi zručnosťami a požiadavkami zamestnávateľov vzhľadom na špecifickú odvetvovú štruktúru v regiónoch vyžaduje systémové riešenia vyššej náročnosti.⁵

⁴ Za dlhodobo nezamestnanú osobu sa považuje osoba evidovaná v evidencii nezamestnaných dlhšie ako 1 rok.

⁵ Zatiaľ čo nezamestnanosť cyklického charakteru je riešiteľná prostredníctvom expanzívnej hospodárskej politiky, pri štrukturálnom charaktere nezamestnanosti je takáto politika neúčinná a jej výsledkom sú inflačné tlaky. Riešenie problému štrukturálnej nezamestnanosti vyžaduje dlhodobé a systémové riešenia a zmeny vo vzdelávacom systéme, rekvalifikačných programoch a zlepšovaní podnikateľského prostredia.

T a b u ľ k a 5

Dlhodobá nezamestnanosť v SR

	2005		2008		2010		2011		2012		2013	
	DN	>4	DN	>4	DN	>4	DN	>4	DN	>4	DN	>4
Bratislavský	21.6	3.2	17.1	3.6	23.9	1.7	25.0	1.7	31.3	2.5	33.8	3.7
Trnavský	38.8	11.0	27.5	11.9	35.0	5.4	33.9	4.8	38.6	6.0	39.4	7.7
Trenčiansky	36.9	9.2	29.0	11.7	38.0	6.0	37.3	5.9	40.6	6.9	44.4	10.1
Nitriansky	52.5	19.6	38.9	19.4	45.1	11.0	43.3	9.8	46.9	10.8	50.2	14.1
Žilinský	42.2	11.8	34.8	16.2	40.2	8.5	38.3	8.0	42.8	8.8	45.5	11.3
Banskobystrický	56.9	21.6	52.9	27.7	58.5	21.5	56.4	21.5	58.0	22.7	61.8	27.0
Prešovský	55.5	21.2	46.8	22.9	54.7	17.0	53.4	17.3	56.4	19.3	61.1	24.0
Košický	58.5	21.7	49.1	24.9	54.7	18.5	54.7	18.2	57.5	20.2	60.9	24.0
SR	51.2	18.1	43.3	21.2	48.4	14.0	47.2	13.6	50.3	15.0	53.6	18.4

Poznámka: DN – podiel dlhodobo nezamestnaných na celkovej evidovanej nezamestnanosti; >4 – podiel uchádzačov o zamestnanie evidovaných v evidencii nezamestnanosti viac ako 4 roky na celkovej evidovanej nezamestnanosti.

Prameň: ÚPSVaR.

Jedným zo závažných problémov v príjmovej stratifikácii je i postupná fixácia nízkej úrovne príjmov vo vidieckom priestore. Premieta sa v signifikantne vysokej účasti obyvateľov týchto regiónov v nízkych príjmových intervaloch.

T a b u ľ k a 6

Stratifikácia čistých príjmov obyvateľstva v mestách a na vidieku (2005 – 2013, v %, s. c. roku 2005)

	2005		2009		2010		2011		2012		2013	
	mesto	vidiek	mesto	vidiek	mesto	vidiek	mesto	vidiek	mesto	vidiek	mesto	vidiek
0 – 500	83.4	92.2	74.9	85.2	72.7	83.8	73.0	83.2	72.3	83.0	71.7	82.1
500 – 1 000	13.4	7.0	20.2	13.0	21.9	14.3	21.2	14.6	21.7	14.7	22.3	15.5
1 000 – 1 500	1.9	0.6	2.9	1.1	3.3	1.2	3.4	1.5	3.5	1.5	3.6	1.6
1 500 – 2 000	0.5	0.1	1.0	0.3	1.1	0.3	1.1	0.4	1.2	0.4	1.2	0.4
2 000+	0.6	0.1	0.9	0.3	1.0	0.3	1.1	0.4	1.2	0.4	1.1	0.4

Poznámka: Do čistých príjmov sú zarátané čisté pracovné príjmy (príjmy zamestnancov, príjmy z dohôd, príjmy živnostníkov, všetko očistené o odvody a dane), všetky dôchodky a dávky zo Sociálnej poisťovne SR (vrátane dávok v nezamestnanosti, detské prídavky, starobné dôchodky a pod.). Nie sú zahrnuté dávky v hmotnej núdzi.

Prameň: Vypočítané z údajov Sociálnej poisťovne SR.

Pri údajoch v tabuľke 6 je potrebné zohľadniť proporcie v rámci jednotlivých príjmových intervalov za mestá a vidiek, kde je zjavný vplyv odvetví s nízkym mzdovým ohodnotením a výraznejší vplyv zmien v demografickej štruktúre na vidieku ako v mestách. Dôležitým zistením je samotný fakt vysokého podielu obyvateľov s príjmami do 500 eur už aj pred krízou. Zmeny v príjmovom intervale do 500 eur sú spôsobené výpadkom na trhu práce osôb s nižšou kvalifikáciou a v evidencii zamestnaných stúpol počet osôb poberajúcich na základe kvalifikácie vyššie príjmy, čím sa podiel obyvateľov poberajúcich príjmy od 500

do 1 000 eur zvýšil. Ďalším zistením je skutočnosť, že k výraznejším zmenám v smere rastu podielu obyvateľov dochádzalo v príjmových intervaloch 1 000 – 1 500 eur a 1 500 – 2 000 eur v mestách než na vidieku.

Regionálny obraz stratifikácie príjmov v tabuľke 7 ukazuje, že zo spodných 10 % obyvateľov s najnižšími príjmami až takmer 16,0 % má trvalý pobyt v Prešovskom kraji a iba 9,5 % v Bratislavskom kraji. Pri pohľade na opačnú stranu príjmového spektra sú regionálne disparity v distribúcii príjmov ešte výraznejšie. Takmer 30 % osôb z horných 10 % žije v Bratislavskom kraji, čo je oproti 7,8 % v Prešovskom kraji priepastný rozdiel. Výrazné disparity v regionálnom rozložení príjmov vytvárajú predpoklady zásadných diferencii v štruktúre, veľkosti a kvalite spotreby medzi jednotlivými kraji i okresmi. Nerovnováha v pracovných príležitostiach medzi Bratislavským krajom, resp. západným Slovenskom a zvyškom SR nevytvára podmienky na zásadný zvrát v tomto jave, práve naopak, uvedené fakty pri zachovaní súčasného status quo v hospodárskej a regionálnej politike SR vytvárajú podmienky na ešte väčšie prehlbovanie nerovností medzi jednotlivými regiónmi.

T a b u ľ k a 7

Regionálne zastúpenie obyvateľstva vo vybraných príjmových intervaloch (2013, v %)

	<1. decil	1. – 2. decil	8. – 9. decil	>9. decil
Bratislavský	9.5	8.7	17.4	29.7
Trnavský	10.1	11.2	12.6	11.9
Trenčiansky	10.5	10.5	12.2	9.5
Nitriansky	14.3	15.9	11.7	10.0
Žilinský	13.5	12.7	12.7	10.5
Banskobystrický	12.1	11.9	10.6	8.1
Prešovský	15.8	15.4	10.5	7.8
Košický	14.3	13.7	12.4	12.5

Prameň: Vypočítané z údajov Sociálnej poisťovne SR.

Podľa Pauhofovej a Martináka (2014) a Pauhofovej a Páleníka (2012) sa v rozdieloch stratifikácie príjmov obyvateľov v mestách a na vidieku premietajú zmeny vo výkonnosti ekonomického potenciálu týchto regiónov a štruktúrne problémy odvetvového charakteru, najmä vo väzbe na flexibilitu trhu práce. V tejto súvislosti možno v sledovanom období za najzložitejšie považovať kraj Prešovský, Banskobystrický, Košický, Trenčiansky a Nitriansky. Ekonomický potenciál uvedených krajov prechádza práve v krízovom období takými zmenami, ktoré sa nezaobídu bez štátnej ingerencie na rôznej úrovni a v diferencovaných formách. Situáciu v príjmovej stratifikácii obyvateľov v mestách a na vidieku v roku 2013 dokumentuje tabuľka 8. K spomínaným problémovým regiónom, v ktorých je vysoké zastúpenie nízkopríjmových skupín obyvateľstva na vidieku, možno priradiť už i kraj Žilinský.

T a b u ľ k a 8

Stratifikácia čistých príjmov obyvateľstva v krajoch SR (2013, v %)

		<500 eur	500 – 1 000 eur	1 000 – 1 500 eur	1 500 – 2 000	>2 000
Bratislavský	vidiek	55.4	31.7	7.6	2.3	3.0
	mesto	47.8	33.3	10.4	3.9	4.6
Trnavský	vidiek	65.6	28.1	4.5	1.0	0.8
	mesto	59.1	31.5	6.2	1.6	1.6
Trenčiansky	vidiek	68.4	27.5	2.9	0.6	0.6
	mesto	61.4	31.9	4.4	1.2	1.1
Nitriansky	vidiek	73.5	22.8	2.6	0.6	0.5
	mesto	62.4	29.6	5.0	1.5	1.4
Žilinský	vidiek	72.3	24.0	2.7	0.6	0.5
	mesto	62.3	30.3	4.9	1.3	1.3
Banskobystrický	vidiek	73.0	23.6	2.3	0.6	0.5
	mesto	63.9	29.8	4.0	1.1	1.1
Prešovský	vidiek	77.6	19.6	2.0	0.5	0.3
	mesto	67.7	26.9	3.6	0.9	0.8
Košícký	vidiek	71.6	24.1	3.2	0.6	0.5
	mesto	62.6	29.1	5.6	1.3	1.2

Poznámka: Do čistých príjmov sú zarátané čisté pracovné príjmy (príjmy zamestnancov, príjmy z dohôd, príjmy živnostníkov, všetko očistené o odvody a dane), všetky dôchodky a dávky zo Sociálnej poisťovne SR (vrátane dávok v nezamestnanosti, detské prídavky, starobné dôchodky a pod.). Nie sú zahrnuté dávky v hmotnej núdzi.

Prameň: Vypočítané z údajov Sociálnej poisťovne SR.

Spomedzi krajov s výrazne najhoršími skúmanými charakteristikami je na prvom mieste kraj Prešovský. V jeho okresoch boli problémy v príjmovej stratifikácii už v začiatkoch transformácie slovenskej ekonomiky (rozpadajúca sa produkčná základňa ľahkého priemyslu, výrazne dotované poľnohospodárstvo a vysoký podiel jeho „rozložených“ pridružených výrobných, obmedzene rozvinuté služby, nedobudovaná infraštruktúra, provinčný charakter blízkych miest). Podľa Pauhofovej a Martináka (2014) je z pohľadu pracovných príjmov výrazne vysoký podiel žien len do 300 eur mesačne za okresy Stropkov, Bardejov a Svidník už v roku 2005 (v čase krízy je podiel žien s príjmom do 500 eur až 89,7 % v Medzilaborciach a zhoršenie vo všetkých okresoch kraja). Je potrebné uviesť, že súčasné problémy existujú aj napriek 20 rokom realizovania aktívnej politiky trhu práce na Slovensku. Jej uplatňovanie, ktoré sa evidentne v podmienkach okresov Prešovského kraja doteraz „nepremietlo“ do zásadných zmien v príjmovej úrovni obyvateľstva, len dokumentuje tú skutočnosť, že pre dané podmienky nastavená nebola. V okresoch Banskobystrického kraja (druhý najhorší) došlo k zásadným zmenám v stratifikácii príjmov obyvateľstva až v období krízy, aj keď isté prejavy nastupujúcej deštrukcie hospodárskej štruktúry boli zjavné už pred rokom 2008. Nízka úroveň príjmov sa dotýka najviac obyvateľov v okrese Veľký Krtíš a Rimavská Sobota (podiel žien s čistým príjmom do 500 eur na vidieku je 87 % a 86,3 %). Kolabujúce poľnohospodárstvo v týchto okresoch bolo krátko pred krízou úplne rozložené a doteraz je trh práce rigidný, bez

zamestnávateľov schopných vytvoriť nové pracovné miesta a bez viditeľných nových „úspechov“ domáceho obyvateľstva v oblasti malého a stredného podnikania. V spojitosti s údajmi o nezamestnanosti a údajmi za hrubé mzdy na vidieku spolu i za poľnohospodárstvo možno uviesť, že v tých regiónoch, ktoré boli definované ako kritické z pohľadu stratifikácie príjmov obyvateľstva, je veľmi vysoký podiel obyvateľov s príjmami len do 500 eur nielen za oblasť poľnohospodárstva, ale aj celkovo na vidieku. Pritom v prípade Nitrianskeho kraja ide o región s tradične výraznou váhou poľnohospodárstva na tvorbe HDP a zamestnanosti v poľnohospodárstve.

Z uvedeného vyplýva, že najmä vo vidieckom priestore Slovenska, predovšetkým v kritických definovaných krajoch, je situácia z pohľadu príjmov obyvateľstva mimoriadne zložitá. V rámci snáh o realizáciu koncepcie „striebornej ekonomiky“, ktorá je v krajinách EÚ považovaná i za významný ekonomický prorastový faktor, bolo zaujímavé zistiť, či aj v podmienkach Slovenska možno v plnej miere uvažovať s jej realizáciou v oblasti spotreby tak v súčasnosti, ako aj v blízkej budúcnosti. Zásadnou otázkou v tejto oblasti je v prípade Slovenska nielen „masa“ dôchodcov z pohľadu veľkosti trhu, ale predovšetkým úroveň ich príjmov. Samozrejme, významný pre krátkodobý horizont je i vývoj úrovne a stratifikácia pracovných príjmov osôb 50 – 64-ročných. Uvedené výsledky stratifikácie príjmov, ako aj výsledky podľa Pauhofovej a Martináka (2014) a Pauhofovej a Páleníka (2013) umožňujú formulovať tvrdenie, že „strieborní“ nepredstavujú v porovnaní s takto definovaným obyvateľstvom v starých členských štátoch EÚ taký dôležitý segment na spotrebiteľskom trhu, ktorý by pôsobil prorastovo v slovenskej ekonomike nielen v súčasnosti, ale vzhľadom na demografický vývoj aj v blízkej budúcnosti.

T a b u ľ k a 9

Distribúcia čistých príjmov strieborných podľa krajov v roku 2013 (v %)

	< 300 eur			300 – 500 eur			500 – 1 000 eur			>1 000		
	starnúci	starší	najstarší	starnúci	starší	najstarší	starnúci	starší	najstarší	starnúci	starší	najstarší
BA	11.1	7.2	7.4	30.8	56.8	73.9	39.0	29.2	18.2	19.2	6.9	0.53
TT	18.6	12.8	14.9	39.3	69.8	81.0	33.8	15.8	4.0	8.4	1.6	0.05
TN	16.8	10.0	10.0	41.9	71.2	84.6	35.0	17.7	5.4	6.4	1.2	0.06
NR	22.7	15.9	20.5	41.7	70.3	75.8	29.4	12.6	3.6	6.2	1.2	0.05
ZA	19.1	11.1	10.1	42.8	72.4	84.8	31.6	15.1	5.1	6.5	1.5	0.07
BB	21.2	11.4	12.0	40.9	71.7	82.6	31.8	15.6	5.3	6.1	1.3	0.07
PO	23.3	12.8	12.4	43.2	74.1	83.6	28.4	12.0	3.9	5.1	1.0	0.03
KE	21.5	12.5	14.1	37.9	66.4	78.6	31.9	19.5	7.3	8.6	1.6	0.09

Poznámka: Do čistých príjmov sú zarátané čisté pracovné príjmy (príjmy zamestnancov, príjmy z dohôd, príjmy živnostníkov, všetko očistené o odvody a dane), všetky dôchodky a dávky zo Sociálnej poisťovne SR (vrátane dávok v nezamestnanosti, detské prídavky, starobné dôchodky a pod.). Nie sú zahrnuté dávky v hmotnej núdzi.

Prameň: Vypočítané z údajov Sociálnej poisťovne SR.

Na ilustráciu možno uviesť, že na Slovensku predstavuje podiel žien pobera-
júcich starobný dôchodok do 300 eur na vidieku 53,7 %, mužov 8 %, podiel žien
so starobným dôchodkom do 500 eur na vidieku je 98,5 %, mužov 86,3 %
a podiel obyvateľov pobera-
júcich starobný dôchodok do 500 eur je v mestách
87,3 % a na vidieku 94,2 %. Je potrebné dodať, že práve nízka úroveň príjmov
na strane starobných dôchodkov je výraznou brzdou v oblasti spotreby. Dôchod-
covia sú tými, ktorí mimoriadne citlivo vnímajú vývoj cenovej hladiny potravín
a veľmi intenzívne sa ich dotýkajú zmeny v cenách tovarov a služieb za bývanie
a zdravotnú starostlivosť. Detailný pohľad na stratifikáciu príjmov strieborných
(starnúci 50 – 64 rokov, starší 65 – 79 rokov a najstarší 80 a viac rokov) za kraje
SR udáva tabuľka 9.

3.3. Vybrané aspekty chudoby v regiónoch Slovenskej republiky

Nízka úroveň príjmov veľkej časti obyvateľstva na Slovensku, prezentovaná
na báze individuálnych dát zo Sociálnej poisťovne SR v podobe ich stratifikácie
v regionálnom priemete, ktorá bola obsahom predchádzajúcej časti práce, nesú-
visí len s doteraz uvádzanými úvahami o bariérach v oblasti spotreby, ale úzko
súvisí aj s chudobou. Chudoba, ako extrémny prípad nerovnosti, má v SR vý-
znamne regionálny charakter. Nízky príjem nedovoľuje osobám či domácnos-
tiam v žiaducej miere tvoriť úspory a zhodnocovať svoj osobný majetok. Obyva-
teľstvo s nízkymi príjmami môže dospieť až do stavu mnohonásobnej chudoby
a deprivácie. Toto konštatovanie veľmi úzko súvisí s osobami dlhodobo neza-
mestnanými, ktorých zastúpenie je na Slovensku i z pohľadu podielu na celkovej
nezamestnanosti najvyššie v krajinách EÚ.

Tabuľka 10

Medián čistého mesačného príjmu (v eurách)

	Medián čistého príjmu (nominálny)					Medián čistého príjmu (s. c. roku 2005)				
	2005	2010	2011	2012	2013	2005	2010	2011	2012	2013
SR	262	359	378	394	409	262	320	324	325	333
Bratislavský	307	451	467	492	505	307	402	400	406	411
Trnavský	266	373	385	403	416	266	332	330	333	338
Trenčiansky	269	373	386	401	417	269	332	331	331	339
Nitriansky	253	351	361	377	393	253	313	309	311	320
Žilinský	259	360	371	386	401	259	321	318	319	326
Banskobystrický	260	361	370	385	401	260	322	317	318	326
Prešovský	244	340	347	361	386	244	303	297	298	314
Košický	262	368	374	395	406	262	328	320	326	330

Poznámka: Do čistých príjmov sú zarátané čisté pracovné príjmy (príjmy zamestnancov, príjmy z dohôd,
príjmy živnostníkov, všetko očistené o odvody a dane), všetky dôchodky a dávky zo Sociálnej poisťovne SR
(vrátane dávok v nezamestnanosti, detské prídavky, starobné dôchodky a pod.). Nie sú zahrnuté dávky
v hmotnej núdzi.

Prameň: Vypočítané z údajov Sociálnej poisťovne SR; ŠÚ SR.

Tabuľka 10 prezentuje vývoj mediánu čistého príjmu, na základe ktorého bola následne vypočítaná hranica rizika monetárnej chudoby (60 % národného mediánu čistého príjmu).⁶ Rozdiely v regionálnych mediánoch čistého príjmu, resp. medzi Bratislavským krajom a zvyškom SR, sa v sledovanom období zvyšovali. Posun v úrovni mediánu za sledované obdobie bol najnižší za kritické definované regióny: Prešovský kraj, Banskobystrický kraj a Nitriansky kraj. Medián čistého príjmu v reálnom vyjadrení za sledované obdobie vzrástol v SR o takmer 27 %, tento nárast bol však ťahaný predovšetkým Bratislavským krajom (34 %).

T a b u ľ k a 11

Miera rizika chudoby v SR (%)

	Individuálne dáta*					EU SILC			
	2005	2010	2011	2012	2013	2005	2010	2011	2012
SR	13.9	13.8	14.7	14.8	14.3	13.3	12	13	13.2
Bratislavský	10	9.6	10.1	10	10.1	7.8	5.1	7.2	6.3
Trnavský	12.3	12.5	13	13.2	13.4	10.9	6.7	9.5	10.6
Trenčiansky	12.4	12.6	14.3	13.6	12.6	13	10.1	9.2	8.3
Nitriansky	14.9	15.2	16	16.2	16.0	16	13.2	14.8	15.9
Žilinský	13.8	14.2	14.8	14.8	14.7	12	9.6	11	12.7
Banskobystrický	14	14.5	15.3	15.5	14.8	10	16.9	15.3	15.6
Prešovský	15.3	16.2	17.2	17.5	16.9	21.3	18.7	20.2	19.9
Košický	14.2	15.2	15.7	15.8	15.9	13	12.7	13.5	13.5

Poznámka: * Miera rizika chudoby je vyrátaná na základe údajov z databázy Sociálne poisťovne. Hranicu chudoby reprezentuje 60 % národného mediánu čistého príjmu a podiel populácie pod touto hranicou predstavuje mieru rizika chudoby. Do čistých príjmov sú zarátané čisté pracovné príjmy (príjmy zamestnancov, príjmy z dohôd, príjmy živnostníkov, všetko očistené o odvody a dane), všetky dôchodky a dávky zo Sociálnej poisťovne (vrátane dávok v nezamestnanosti, detské prídavky, starobné dôchodky a pod.). Nie sú zahrnuté dávky v hmotnej núdzi.

Prameň: Vypočítané z údajov Sociálnej poisťovne SR; Regdat.

Predchádzajúce údaje v podobe regionálnych mediánov čistých príjmov boli použité pri výpočte miery rizika chudoby za jednotlivé kraje Slovenska. Konštrukcia tohto ukazovateľa vychádza z diferencovanej údajovej základne a metodiky výpočtu v porovnaní s údajmi za mieru rizika chudoby podľa EU SILC, uvedenú v tabuľke 11. Či už na báze individuálnych dát, alebo podľa EU SILC je za Slovensko v období krízy zreteľný nárast miery rizika chudoby. Aj keď hodnoty ukazovateľa podľa EU SILC vykazujú za dotknuté regióny vyššie úrovne, v porovnaní s hodnotami za individuálne dáta sú kolísavé. Miera rizika chudoby vypočítaná z individuálnych údajov vykazuje kontinuálny rast za celé sledované obdobie.

⁶ Medián príjmu nie je ovplyvnený extrémnymi hodnotami v takej miere ako priemerný príjem, preto poskytuje reprezentatívnejší pohľad na úroveň príjmov populácie.

Záver

Obdobie 2005 – 2013 je z pohľadu skúmania príjmovej stratifikácie v Slovenskej republike rozdelené na predkrízové, keď dochádzalo k znižovaniu mzdových rozdielov, a na krízové (po roku 2009) keď sa príjmové rozdiely medzi najnižšími a najvyššími príjmovými skupinami prehľbovali. V krízovom období je v Slovenskej republike možné registrovať problém zníženia tempa rastu čistých príjmov celej populácie (v najnižších príjmových skupinách dokonca pokles reálnych príjmov).

Nerovnosti majú výrazne regionálny charakter, keďže významná časť populácie s najnižšími príjmami je lokalizovaná v krajoch východného a stredného Slovenska a naopak, vysokopríjmové skupiny predovšetkým v Bratislavskom kraji. Príčiny tohto javu spočívajú v štruktúrnych problémoch slovenskej ekonomiky.

Riešenia vzniknutého stavu, ktorý sa premieta v súčasnej stratifikácii príjmov obyvateľstva na Slovensku s významnými regionálnymi špecifikami, už nemajú jednoduchý charakter. Ich charakter je systémový, s potrebou veľkého objemu zdrojov, ktoré je nevyhnutné urgentne hľadať (šedá a čierna ekonomika), pretože komplexne prenášať bremena krízy na obyvateľa je aj z pohľadu jeho súčasných príjmov neúnosné.

Predpokladom nastúpenia cesty k riešeniu existujúcich problémov je však neodkladnosť brať do úvahy výsledky čo najkonkrétnejších a na regionálnom základe postavených analýz. Až to umožní uskutočniť cieľnú sociálnu politiku, ale aj propodnikateľskú politiku.

Uvedomenie si súčasného status quo v regionálnej stratifikácii príjmov znamená reálnejší pohľad na problémy v oblasti pracovných príjmov a dávok v nezamestnanosti, v spojitosti s vývojom na regionálnych trhoch práce i vo väzbe na potrebu riešenia vzdelanosti a adekvátnej kvalifikačnej štruktúry zamestnancov. Umožňuje to vytvoriť si obraz o postupe formovania pracovných príjmov a ich vzťahu k budúcim starobným dôchodkom (tzv. generálny prenos chudoby) a je predpokladom formulovania správneho prístupu k pochopeniu predpokladov realizácie koncepcie striebornej ekonomiky v slovenských podmienkach (kde je úvaha, že množstvo a príjmy seniorov bude predstavovať výrazný segment dopytu na spotrebiteľskom trhu).

V konečnom dôsledku sa zrealizujú i pohľad na vystupujúci problém upadajúceho slovenského vidieka a na potrebu zlepšiť postavenie žien, najmä v oblasti ohodnotenia ich práce, a pre spoločnosť to bude mať aj ďalšie prínosy. Uchopenie problematiky stratifikácie príjmov na regionálnom základe je dôležitým predpokladom zmien aj v prístupe k riešeniu mnohých etnických problémov na Slovensku.

Literatúra

- KOŠTA, J. – PAUHOFVÁ, I. (2013): Formovanie dôchodkov, zamestnanosť a spotreba. In: PAUHOFVÁ, I. a kol.: Paradigmy zmien v 21. storočí, Európa, Slovensko – súvislosti globálneho ekonomického a mierového potenciálu. [Zborník statí.] Bratislava: Ekonomický ústav SAV, s. 224 – 241. ISBN 978-80-7144-209-7.
- MORVAY, K. (2012): Štruktúrne špecifiká vývoja zamestnanosti a príjmov v SR a ich súvislosti s povahou ekonomického rastu. [Working Papers 43.] Bratislava: Ekonomický ústav SAV. ISSN 1337-5598.
- PAUHOFVÁ, I. – MARTINÁK, D. (2014): Agnoskácia stratifikácie príjmov obyvateľov na Slovensku. [Working Papers 59.] Bratislava: Ekonomický ústav SAV, 40 s. ISSN 1337-5598.
- PAUHOFVÁ, I. – PÁLENÍK, M. (2012): Národohospodárske súvislosti príjmovej stratifikácie obyvateľstva vo vidieckych regiónoch v čase krízy. [Working papers 36.] Bratislava: Ekonomický ústav SAV, 21 s. ISSN 1337-5598.
- PAUHOFVÁ, I. – PÁLENÍK, M. (2013): Súvislosti realizácie koncepcie striebornej ekonomiky v krajinách EÚ. *Ekonomický časopis/Journal of Economics*, 61, č. 8, s. 861 – 876.
- PAUHOFVÁ, I. – ŽELINSKÝ, T. (2013a): Formation of Income Situation in the EU Countries. In: ASMOR 2013. [Proceedings of annual symposium on Management, Operations Research and Economics, 8. – 10. 1. 2013, Taipei, Taiwan.] [Elektronický zdroj.] Taipei: Hong Kong Education Society, s. 444 – 452. 1 CD-ROM. ISBN 978-986-87417-5-1.
- PAUHOFVÁ, I. – ŽELINSKÝ, T. (2013b): Príjmové nerovnosti a chudoba v období krízy. In: PAUHOFVÁ, I. (ed.): Paradigmy budúcich zmien v 21. storočí. Európa, Slovensko – súvislosti globálneho ekonomického a mierového potenciálu. [Zborník statí.] Bratislava: Ekonomický ústav SAV, s. 197 – 223. ISBN 978-80-7144-212-7.
- STIGLITZ, J. E. (2012): *The Price of Inequality*. London: Penguin Books, 523 s. ISBN 978-0-718-19738-4.
- SP SR (2014): Údaje (administratívne) o individuálnych príjmoch obyvateľov Slovenska (2005 – 2013). [CD nosiče.] Bratislava: Sociálna poisťovňa SR.
- ŠÚ SR (2013): Makroekonomické ukazovatele národných účtov (2005 – 2012). Bratislava: Štatistický úrad SR.
- ŽELINSKÝ, T. (2014): *Chudoba a deprivácia na Slovensku. Metodologické aspekty a empiria*. Košice: Technická univerzita v Košiciach, Ekonomická fakulta, 246 s. ISBN 978-80-8143-133-3.
- <<http://portal.statistics.sk/>> – Databáza Slovstat a Regdat.
- <<http://epp.eurostat.ec.europa.eu/>> – Databáza Eurostat.
- <<http://www.upsvar.sk/statistiky/>> – Databáza ÚPSVaR.