

FRANTIŠEK ZEMAN

ZMENŠOVANIE ROZDIELOV MEDZI MESTOM A VIDIEKOM V SÚČASNEJ URBANIZÁCIÍ

František Zeman: Diminishing Differences between Town and Country in Present-day Urbanization. Geogr. Čas., 34, 1982, 1; 2 graphs, 7 refs.

The paper analyses the process of diminishing substantial differences between town and country in present-day urbanization, while unsubstantial differences, determined socially and geographically, are still persisting. The towns concentrate inhabitants and their activities, the country is a sparsely populated territory. The urbanization process seems to be an effective distribution of activities in settlements of both types and an improvement of living conditions of their inhabitants. Commuting to work, schools and public facilities is an important connecting link between the two types of settlements. Noteworthy is the fact that in developed countries the process of a faster increase of both activities and population has started in the country compared to towns. This, however, does not involve desurbanization but rather a higher degree of urbanization in the 80-ties.

Odstraňovanie podstatných rozdielov v životných podmienkach obyvateľov miest a vidieka ČSSR je stále aktuálnym problémom celospoločenského významu, preto ho treba dôkladne analyzovať z hľadiska ekonomických a geografických aspektov vývinu sídelnej sústavy. V minulých rokoch sa u nás dosiahli významné kroky v zblížovaní životných podmienok v mestách i na vidieku. Dosiahnutá vyššia úroveň prináša však so sebou nové problémy a tendencie, ktoré treba včas teoreticky vyjadriť, sformulovať a tak ich poskytnúť praxi riadenia vývinu sídelnej sústavy.

MESTO A VIDIEK V SÚČASNEJ URBANIZÁCIÍ

V socialistickej spoločnosti sa na základe rozvoja celého výrobného spôsobu podstatné rozdiely medzi mestom a vidiekom postupne zmenšujú. Základom toho, že sa v týchto dvoch typoch sídel vyrovnávajú životné podmienky, je približovanie sa charakteru práce v priemysle a poľnohospodárstve, vyrovnávanie sa úrovne kvalifikácie a vzdelania pracovníkov v oboch úsekoch národného hospodárstva a nakoniec zmenšovanie rozdielov v životnej úrovni obyvateľov miest a vidieka.

Ak aj takéto zmenšovanie rozdielov v životných podmienkach obyvateľov miest a vidieka nastalo, medzi priemyslom a poľnohospodárstvom ako dvoma špecifickými úsekmi národného hospodárstva aj naďalej je spoločenská deľba

práce. Na tomto základe sa zachovali dodnes a budú sa aj v budúcnosti vyskytovať ešte mnohé, menej podstatné rozdiely v pracovných i životných podmienkach v oboch sférach, s dôsledkami v odlišnosti životných podmienok v mestách i na vidieku.

Mestá si dodnes zachovali v spoločnosti, ekonomike a v ekonomických regiónoch vedúce postavenie a budú ho mať aj v ďalšej budúcnosti. Takéto postavenie miest v spoločnosti je produktom úrovne výrobných síl spoločnosti, v ktorých má t. č. ešte vedúcu úlohu priemysel. Ďalej v mestách sú lokalizované také dôležité nevýrobné funkcie nadmiestneho, niekedy aj celospoločenského významu, akými sú inštitúcie plánovania, riadenia, financovania, vzdelania, kultúry a špeciálne zariadenia obsluhy obyvateľov. Vedúca úloha miest v spoločnosti je nielen produktom doterajšieho vývinu výrobných síl spoločnosti, ale aj predpokladom ich budúceho rozvoja [3].

Na základe vedúcej úlohy miest v spoločnosti bude prebiehať regionálny vývin sídelného systému ČSSR s jeho špecifickosťami v mestách i na vidieku. Mesto a vidiek sú dialekticky protikladnými článkami súčasnej sídelnej siete, ktorá je ako celok jednotná a tiež takto protirečivá. Medzi týmito dvoma článkami sa vyskytuje komplex vzťahov rôznej kvality a intenzity.

Prototypom mesta je najmä veľké mesto (nad 100 000 obyvateľov), v menšej miere stredné mestá (od 20 000 do 100 000 obyvateľov). Medzi malými mestami na jednej strane a niektorými vidieckymi sídlami na strane druhej sú také, ktoré predstavujú prechodnú formu medzi týmito dvoma článkami sídelnej sústavy ČSSR a nemožno ich jednoznačne zaradiť do skupiny miest alebo vidieckych sídel. Pri ďalšej integrácii priemyslu a poľnohospodárstva treba očakávať, že prechodných typov sídel bude ešte pribúdať.

V mestách sa sústredili a aj v budúcnosti sa budú sústreďovať pracoviská priemyslu a dôležitých funkcií nevýrobnej sféry nadmiestneho významu. Mestá sa vyznačujú nadpriemernou koncentráciou výroby, pracovísk a obyvateľov na pomerne malom území, čo vidieť z údajov o hustote obyvateľov veľkomiest ČSSR (1. 1. 1979):

ČSSR	119 obyv./km ² ,
ČSR	130 obyv./km ² ,
SSR	98 obyv./km ² ,
Praha	2401 obyv./km ² ,
Brno	1611 obyv./km ² ,
Ostrava	1499 obyv./km ² ,
Bratislava	999 obyv./km ² ,
Košice	948 obyv./km ² .

Mestá sú tiež hlavnou silou, ktorá vedie k menšovaniu sociálnych rozdielov medzi nimi a vidiekom, prispievajú k zlepšovaniu životných a pracovných podmienok vidieka, k plnšiemu uspokojovaniu materiálnych a duchovných potrieb nielen obyvateľov miest, ale aj vidieka. Priemysel miest dodáva poľnohospodárstvu rôznorodé pracovné prostriedky, ktoré zvyšujú nároky na kvalifikáciu pracovníkov v poľnohospodárstve a aj pomocou nich rastie produktivita poľnohospodárskej práce so všetkými jej dôsledkami. Poľnohospodárstvo zasa zabezpečuje výživu všetkého obyvateľstva a produkuje iné dôležité suroviny.

Je zaujímavé všimnúť si, že r. 1970 v SSR, ako aj v ČSSR a v mnohých iných štátoch je stupeň koncentrácie priemyslu relatívne najvyšší v malých a stredných mestách, kde podiel pracovných príležitostí v priemysle a stavebníctve presahuje 60 % z celku pracovných príležitostí, a to v Prievidzi, Hlohovci, Dubnici n/Váhom., Púchove, Považskej Bystrici atď. Naproti tomu Košice možno označiť za sekundárno-terciárny typ mesta, ktoré má viac ako 50 % z pracovných príležitostí v priemysle a stavebníctve, zamestnanosť služieb je 30—49 %. Najväčšie mesto SSR — Bratislava má terciárno-sekundárny charakter (terciárny sektor má viac ako 50 % zo všetkých pracovných príležitostí).

Na rozdiel od miest vidiek je riedko osídleným územím, so slabou rozvinutými infraštruktúrami. Prevládajú v ňom dedinské sídla. Avšak mnohé bývalé dediny v zázemí miest s vysokou zamestnanosťou v priemysle a službách nie sú už ani čisto vidieckymi sídlami, ale bydliskami pracovníkov priemyslu a služieb. Nevyvíjajú sa podľa potrieb poľnohospodárstva.

Vo vykorisťovateľských spoločnostiach minulosti sa aj v SSR vyvinul antagonistický protiklad mesta a vidieka. Za socializmu tento antagonizmus zanikol, podstatné rozdiely medzi nimi ešte zostali, ktoré sa však postupne odstraňujú tým, že

— nastáva ďalšie zospoločenšenie výrobných prostriedkov v mestách a na vidieku,

— homogenizuje sa sociálna štruktúra obyvateľov, ich kvalifikácia, úroveň príjmov, pracovná doba a voľný čas,

— vyrovnávajú sa životné podmienky, bývanie, všade je prístupnejšia vybavenosť [1].

Odstraňovanie podstatných rozdielov medzi obyvateľmi miest a vidieka neznačí, že medzi nimi v dohľadnej budúcnosti zaniknú osobitosti životných a pracovných podmienok, ktoré vyplývajú z rozdielnych prírodných alebo geografických podmienok, z rozdielnych pracovných podmienok v priemysle i v poľnohospodárstve.

Rozmiesťovaním pracovísk priemyslu, poľnohospodárstva a nevýrobných odvetví do sídel rôznych druhov miest a vidieka sa vyvíja v oblastiach sídelný systém tak, že sa v ňom efektívne rozmiesťujú pracoviská, obyvatelia a pracovné sily, ktoré sa zúčastňujú na geograficky alebo regionálne rozdelenej práci do pracovných miest v sídelnom systéme. V ňom sa zasa podľa iných princípov efektívnosti rozmiesťuje sektor obsluhy obyvateľov v službách rôzneho druhu a hierarchie, v ktorom si obyvatelia zadovažujú pre svoju existenciu potrebné materiálne statky a služby, diferencované na základe príjmov a osobných preferencií.

Takto sa v územnom a regionálnom rozmiesťovaní pracovísk i obyvateľov v sídlach reprodukujú na jednej strane výrobné procesy materiálnych statkov a služieb, na druhej strane prebieha proces reprodukcie pracovnej sily a na jeho základe celého obyvateľstva.

Z týchto dvoch hľadísk sa tiež javí možnosť hľadať kritériá efektívnosti štruktúry sídelného systému, ktorý by mal byť externou ekonomickou (infraštruktúrou) znásobujúcou (alebo zhoršujúcou) produktivitu práce v internej, pracoviskovej ekonomike. Súčasne sídelný systém má vytvárať optimálne životné podmienky obyvateľom, ktorí bývajú v dochádzkových územiach okolo pracovísk.

Na základe toho, čo sme uviedli, javí sa potrebným doterajšie chápanie procesu urbanizácie prehodnotiť, pokiaľ sa pod ním chápal zväčša prírastok obyvateľov miest, prípadne rozširovanie sa mestského spôsobu života na vidiek.

Pod urbanizáciou rozumieme spoločensko-ekonomický proces, ktorý prebieha v priestore a v geografickej štruktúre sídelného systému, v jeho regiónoch, v dôsledku ktorého sa daná oblasť a jej sídelný systém rozvíjajú tak, že sa v nich vytvárajú efektívnejšie podmienky rozvoja výroby statkov a služieb vhodným spájaním a dopĺňaním internej a externej (sídliškovej) ekonomiky. Súčasne v dôsledku tohto procesu sa v sídelnom systéme rozvíja vyššia, ako je v štáte priemerná životná úroveň obyvateľov (široko ponímaná), vrátane spotreby mnohorakých nemateriálnych, duchovných hodnôt, čím vzniká kvalitnejšie životné prostredie obyvateľov.

Ak urbanizačný proces chápeme takto, nie je potom rozhodujúce, či rastie rýchlejšie obyvateľstvo miest alebo naopak, či pribúda viac obyvateľov vidieka. Ak sa teraz v niektorých štátoch začína prejavovať rýchlejšia rast obyvateľov vidieka ako miest, nie je to dezurbanizácia. Takto chápaná urbanizácia sídelného systému predpokladá tiež sociálnoekonomickú integráciu, rozporné zjednocovanie životných podmienok v mestách i na vidieku. Keď sa pri ďalšom vývine budú ďalej zmenšovať podstatné rozdiely medzi životnými podmienkami v mestách i na vidieku, nebudú v nich rovnaké sídelné štruktúry, nemusí byť napr. rovnaká ani štruktúra obyvateľov a pracovných síl. Táto bude aj v budúcnosti v mestách i na vidieku rozdielna, a to podľa druhu prác, ktoré sa v nich budú vyskytovať. Z osobitných geografických podmienok fyzického prostredia sa tiež zachovávajú osobitosti životného spôsobu v mestách i na vidieku.

Na základe toho, čo sme uviedli, môžeme sa tiež pokúsiť adekvátnejšie vyjadriť tú časť procesu urbanizácie, ktorá sa doteraz vyjadrovala rozširovaním mestského spôsobu života na vidiek. Podľa tejto predstavy mestský spôsob života podmienený mestskými spoločensko-ekonomickými vzťahmi mal byť vzorom alebo perspektívou pre vidiek. V súčasnosti konštatujeme, že aj mestský spôsob života má pred vidieckym spôsobom života nielen klady, prednosti, ale aj nedostatky, ktoré vyvolávajú zasa nespokojnosť obyvateľov miest. Urbanizáciou sa potom netreba usilovať prenášať na vidiek nedostatky súčasného mestského spôsobu života. Pri tomto chápaní urbanizácie treba tiež vychádzať z uvedenej definície, podľa ktorej pod urbanizáciou treba rozumieť objektívne podmienený proces, ktorý je založený na reálnom, spoločensko-ekonomickom rozvoji, v priebehu ktorého sa v celom sídelnom systéme postupne vytvárajú sociálne rovnorodé pracovné podmienky, možnosti voľby a výberu profesií a pracovísk, vyrovnávajú sa kvalifikácia a vzdelanie, dôchodková úroveň (chápaná pri odvetvovej a profesionálnej diferenciacii) a nakoniec sa v regiónoch a sídelných systémoch vytvárajú rovnaké možnosti zadoživiť si v súlade s preferenciami jednotlivcov a skupín rôznorodý sortiment spotrebných predmetov a služieb.

V takomto chápaní urbanizácie sa potom odporúča rozlišovať pojmy spôsob života v mestách, aký je dnes (vrátane jeho predností a nedostatkov), a mestský spôsob života, aký by mal vzniknúť v budúcnosti pri postupnej eliminácii jeho obmedzení. Rovnako treba rozlišovať vidiecky spôsob života s jeho dneš-

nými nedostatkami, obmedzenosťou vo viacerých životných sférach a perspektívny spôsob života na vidieku, ktorý nebude menejcenný, nižší ako budúci mestský spôsob života.

Už sme spomenuli, že aj po odstránení podstatných sociálnych rozdielov medzi mestom a vidiekom zostanú medzi nimi osobitosti spôsobu života podmienené jednak pracovnými podmienkami, ale aj geograficky, klímou a prírodným prostredím. Nielen mestá budú aj v budúcnosti slúžiť obyvateľom vidieka niektorými druhmi pracovísk a vybavenosti, ale aj vidiek bude v budúcnosti pre mestá prostredím bývania, zotavenia alebo turistiky. Vidiecke sídlo bude aj v budúcnosti miestom bývania, najmä v rodinných domoch so záhradou, s blízkou prírodou rôzneho charakteru pobytu v nej. To nie je a nebude nižšia forma osídlenia.

O. Nový [7] sa zaoberá perspektívnou formou bývania, ktorá bude aktuálna najmä pre dnešnú mládež, a tvrdí, že pre ňu budú atraktívne modely bytovej kultúry už dnes sa vyskytujúcich zdarilých prototypov nových alebo reštaurovaných rodinných domov v mestách i na vidieku. Nájomný dom nezanikne, ale bude musieť prejsť veľkou diferenciaciou a úpravami. Podiel výstavby bytov v rodinných domoch sa bude postupne zvyšovať do 50 % všetkých stavovaných bytov.

Nie je preto perspektívne, že sa v sídelnom systéme stane všeobecnou formou mesto alebo vidiek. Perspektívou je postupné odstraňovanie sociálnych rozdielov medzi nimi, ešte všestrannejšie zapojenie vidieckych sídel do spoločenskej delby práce. Na druhej strane nie je perspektívne nadmerné nahromadenie obyvateľov do veľmi veľkých miest nadmernej hustoty. Aj v ČSSR treba rátať s perspektívou, že sa bude naďalej využívať sústava vzniknutých veľkých, stredných a malých miest, tiež dedín vidieka. Z nich treba vytvárať dobre fungujúci organizmus, v ktorom sa bude dať aj pre sídelné podmienky efektívne vyrábať a súčasne sa budú zlepšovať životné podmienky obyvateľov, celé sídelné životné prostredie.

DOCHÁDZKA DO PRÁCE, ŠKÔL A MESTSKÁ VYBAVENOSŤ

V ČSSR (rovnako ako v NDR, MLR a inde) sú rozsiahle pohyby obyvateľov medzi obcami: za prácou, pri návšteve škôl, mestských inštitúcií a vybaveností. Eviduje sa však iba dochádzka do práce, škôl a učilíšť. Nemáme prehľad, koľko obyvateľov obcí vidieka cestuje a dochádza pravidelne do zariadení vybaveností a do centrálnych inštitúcií miest.

Roku 1970 bolo v SSR až 41,8 % zo všetkých pracovných miest obsadených dochádzajúcimi z inej obce, pričom v malých mestách s počtom obyvateľov 5000—19 000 to bolo viac ako 50 %. Z obcí do 5000 obyvateľov vycestovalo až 69,6 % z počtu bývajúcich, ekonomicky aktívnych obyvateľov pracovať do inej obce, pričom zasa v týchto obciach bolo 34,6 % z pracovných miest obsadených dochádzajúcimi z inej obce (tab. 1, graf 1).

Ďalšou evidovanou skupinou dochádzajúcich do miest sú žiaci, študenti a uční. Roku 1970 to bolo ďalších 322 160 pravidelne cestujúcich z obce bydliska do obce školy alebo učilíšta (56,5 % všetkých žiakov, študentov a učňov).

Roku 1970 bolo spolu 1 183 232 osôb, čiže 26 % z celkového obyvateľstva SSR týchto dvoch skupín dochádzajúcich do miest.

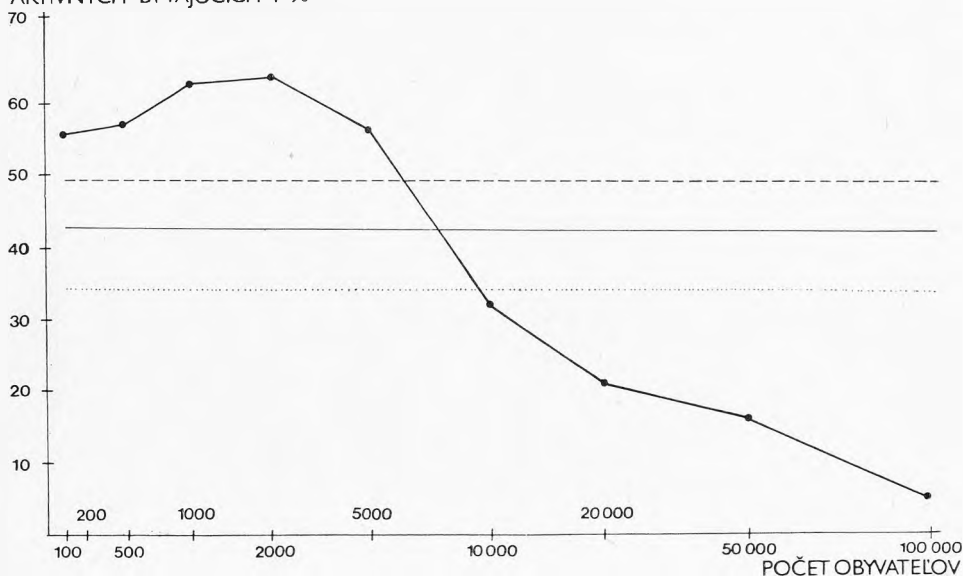
Tabuľka 1

Intenzita dochádzky za prácou podľa veľkostných skupín obcí SSR (1970)

Veľkostná skupina obcí (počet obyvateľov)	Počet bývajúcich ekonom. aktívnych (v tis.)	Počet dochádzajúcich za prácou (v tis.)	Počet odchádzajúcich za prácou (v tis.)	Počet obsadených pracovných miest (v tis.)	Percento dochádzajúcich z počtu prac. miest	Percento odchádzajúcich z počtu bývajúcich ekonom. činných	Saldo dochádzky a odchádzky (v tis.)
4 999	1 201,6	250,2	728,2	723,1	34,6	60,6	478,5
5 000— 9 999	175,2	128,1	55,6	247,7	51,7	31,7	72,5
10 000—19 999	145,0	133,0	29,3	248,7	53,5	20,2	103,7
20 000—49 999	247,0	194,0	38,4	402,6	48,2	15,5	155,6
50 000—99 999	—	—	—	—	—	—	—
100 000 a viac	299,9	102,4	9,0	323,3	31,7	3,9	93,4
Spolu	1 998,7	817,9	861,0	1 966,6	41,8	43,1	43,1

Prameň: F. Zeman, 30 rokov urbanizácie SSR (nepublikovaná práca CUA), 1975.

PODIEL
ODCHÁDZAJÚCICH Z EKONOMICKY
AKTÍVNYCH BÝVAJÚCICH V %



Graf. 1. Odchádzajúci do práce z miesta bydliska do sídla pracoviska podľa veľkosti obcí SSR (1970).

B. S. Chorev dochádzajúcich obyvateľov do miest za prácou a vzdelávaním nazval skrytými mešťanmi bývajúcimi na vidieku, ktorí však podľa charakteru práce tejto časti obyvateľov stratili svoj vidiecky charakter a stali sa občanmi sídel prechodného, sčasti urbánneho charakteru.

Roku 1970 bolo v SSR iba 15,8 % pracujúcich (činných v poľnohospodárstve) z celku ekonomicky aktívnych obyvateľov. Ich podiel vo veľkostných skupinách obcí bol takýto [tab. 2.).

Z uvedených údajov vyplýva, že v SSR sa obyvatelia vyznačujú veľkým geografickým nesúlalom medzi obcou bydliska a pracoviska. Veľká časť pracovníkov priemyslu a služieb vykazuje vysoký stupeň subjektívnej viazanosti na bydlisko. Možno usudzovať, že z hľadiska pracovísk a miest ani nie je nevyhnutné, aby všetci pracovníci priemyslu a služieb bývali v mestách, v ktorých nie je dosť bytov i napriek rozsiahlej výstavbe. Z hľadiska zachovania žiadúcej úrovne životných podmienok na vidieku je však potrebné, aby obyvatelia dochádzajúci do miest bývali vo vidieckej obci.

Z tabuľky 2 vidieť, že v SSR je už iba málo obcí, kde by počet činných v poľnohospodárstve a ich rodinných príslušníkov zabezpečil funkčnú schopnosť obce alebo minimálnu mieru efektívnosti dedinských infraštruktúr. Preto je národohospodársky dôležité, že určitá časť pracovníkov priemyslu a služieb naďalej býva vo vidieckej obci, že sa medzi týmito obcami a mestami rozvíjajú intenzívne dopravné vzťahy. Je to národohospodársky dôležité preto, lebo tieto komunikačné spoje slúžia tiež pracovníkom poľnohospodárstva, umož-

Tabuľka 2

Podiel činných v poľnohospodárstve podľa veľkostných skupín

Skupina obcí s počtom obyvateľov	ČSR	SSR
	percento činných v poľnohospodárstve	
do 99	56,3	41,4
100 — 199	50,9	42,3
200 — 499	45,8	34,7
500 — 999	27,9	28,0
1 000 — 1 999	17,9	22,5
2 000 — 4 999	9,2	17,1
5 000 — 9 999	3,9	8,4
10 000 — 19 999	3,0	5,0
20 000 — 49 999	1,9	2,9
50 000 — 99 999	0,9	1,3
100 000 a viac	0,5	1,1
	12,1	15,8

ňujú im pracovať v poľnohospodárstve a využívať vybavenosť centrálnych miest, ktorá je dostupná iba pri zachovaní pravidelných komunikačných spojov.

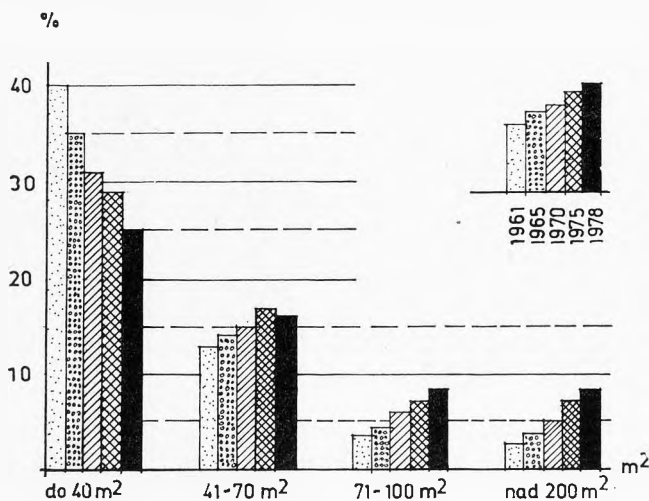
Dostatočná hustota obyvateľstva v obciach na vidieku je z tohto hľadiska dôležitá pre poľnohospodársku výrobu. Jej fungovanie vyžaduje stále pracovné sily, tie zasa potrebujú vyhovujúce životné podmienky, ktoré sa dajú zabezpečiť iba dostupnou, a to nielen miestnou, ale aj vyššou mestskou vybavenosťou, na čo sú potrebné dostatočne husté komunikačné spoje zatiaľ verejnej dopravy, ktoré zasa vyžadujú ekonomicky únosné počty obyvateľov cestujúcich z dedín do miest a späť.

Zabezpečiť aj obyvateľom obcí vidieka plnšie uspokojovanie ich materiálnych a duchovných potrieb na úrovni miest sa však nedá dosiahnuť lokáciou mnohých zariadení občianskej vybavenosti do malej obce.

Efektívnosť týchto zariadení treba posudzovať dvojako, a to užšie ekonomicky a širšie sociálnoekonomicky. Užšia ekonomická efektívnosť vyžaduje, aby v okruhu zariadenia občianskej vybavenosti bol minimálny (prahový) počet používateľov potrebný na to, aby bola prevádzka zariadenia efektívne veľká. Napríklad v obchode sa za ekonomicky ešte únosnú pokladá predajňa, ktorá má plochu predaja aspoň 55 m². V skutočnosti v ČSSR bolo roku 1978 ešte asi 17 % predajní s menšou plochou predaja ako 40 m² [2] (graf 2). Za ekonomicky a funkčne optimálnu sa v súčasnosti pokladá predajňa so 400 a viac m² plochy predaja. Podobne treba vyčísľovať ekonomicky a funkčne optimálne veľkosti iných zariadení občianskej vybavenosti.

V súčasnosti sa zdôrazňuje, že všade treba hľadať nielen ekonomickú efektívnosť výrobných a nevýrobných prevádzok, ale nakoniec je rozhodujúca sociálnoekonomická efektívnosť, v rámci ktorej sa ekonomické efekty hodnotia ešte podľa ich celospoločenskej užitočnosti. Z hľadiska tohto širšieho sociálnoekonomického efektu nemožno sa uspokojiť s tým, aká je napr. v zariadeniach občianskej vybavenosti optimálne veľká prevádzka, ale ju treba hodnotiť ešte na základe spoločenských úžitkov, ktoré vybavenosť prináša. Je

žadúce, aby aj zariadenia občianskej vybavenosti pracovali hospodárne, ale súčasne dobre uspokojovali potreby používateľov. V oblasti, ktorú sme sledovali, je cieľom stále lepšie uspokojovať materiálne a duchovné potreby obyvateľov v sídelnom systéme. Z tohto vyššieho hľadiska môže byť niekedy únosná malá, neefektívna jednotka, pokiaľ službu inak zabezpečiť obyvateľom nemožno (jasle, predajne, školy atď.).



Graf. 2. Vývoj veľkostnej štruktúry maloobchodnej siete organizácií ministerstiev obchodu a spotrebných družstiev (ČSSR 1961—1978) počet jednotiek podľa predajnej plochy.

Je však zrejmé, že v malých obciach, bez zázemia, nemožno vo všeobecnosti udržiavať také zariadenia, ktoré vyžadujú v obvode pôsobnosti väčší (prahový a vyšší) počet obyvateľov: kultúrne domy, kiná, divadlá, špecializované predajne. Tieto zariadenia sa musia spravidla lokalizovať do centrálnej obce v únosnej dostupnosti, chápanej jednak z hľadiska dopravných nákladov obyvateľov a jednak z hľadiska času cestovania. Z tohto hľadiska musí byť centrálna obec pre obyvateľov dobre komunikačne dostupná. V centrálnych obciach (mestách) kapacity občianskej vybavenosti treba dimenzovať aj pre používateľov zázemia. Avšak ani systém centrálnych obcí nemožno chápať strnulo, mimo princípov sociálno-ekonomickej efektívnosti a používateľských kritérií. V tomto zmysle treba okrem princípu centrality a hierarchie uplatňovať aj iné kritériá, napr. atraktivnosť, možnosť výberu a voľby, obyvateľských preferencií a pod. Tieto princípy sú významné najmä pre obyvateľov vyšších dôchodkových skupín a mobilnejších. Treba tiež uplatňovať princíp funkčnej delby medzi obcami, t. j. jednotlivé druhy zariadení lokalizovať vždy do tej obce, ktorá je pre obyvateľov najprístupnejšia. Sídelný systém, a to počnúc bytom až po najväčšie celky, treba organizovať flexibilne, adaptabilne, podľa meniacich sa potrieb užívateľov; iba tak to bude tiež v hospodárskych podmienkach.

NOVÉ TRENDY ROZMIESTŇOVANIA PRACOVNÝCH PRÍLEŽITOSTÍ V MESTÁCH A NA VIDIEKU

Je známe, že sféra vynakladania práce v regiónoch je podmienená rozmiestnením výrobnéj a nevýrobnéj sféry v národnom hospodárstve, potom je nielen celková geografia a štruktúra pracovísk, ale sú ešte aj osobitosti štruktúr v mestách a na vidieku.

Mestská sféra pracovísk sa vyznačuje prevahou pracovísk priemyslu a služieb, v nich je práca vyššej vedeckej, technickej a kultúrnej úrovne. Bolo tu viac sociálno-hygienických zariadení, je tu širší výber a voľba pracovísk i profesií.

Naproti tomu vidiecka štruktúra sa vyznačuje vyšším podielom poľnohospodárskych pracovísk, ako je to v mestách, tie sú zatiaľ menej vybavené fondami výrobného a sociálneho charakteru, je tu menej pracovísk infraštruktúry (služieb), menšia možnosť voľby a výberu pracovísk i profesií.

Tento rozdiel pracoviskovej a profesionálnej štruktúry sa sčasti vyrovnáva dochádzkou pracovníkov vidieka do miest (v menšej miere z miest na vidiek), takže mestskú sféru práce využívajú v istej proporcii aj obyvatelia vidieka (tab. 1). Nerovnaká pracovisková štruktúra v mestách i na vidieku je tiež príčinou toho, že sú medzi nimi sociálne nepodstatné, ale špecifické rozdiely.

V súčasnosti sa poukazuje na to, že proporcionalita druhov a štruktúr pracovísk, aká sa vyvinula v minulosti v mestách a na vidieku, nemusí byť trvalá. Začínajú sa v nej objavovať nové trendy.

Píše o nich napr. T. Kuznecová [5], a to v takom zmysle, že súčasné tendencie geografického rozmiestňovania pracovísk v mestách a na vidieku ZSSR nie sú jednoznačné. Doteraz v ZSSR pribúdalo viac pracovných príležitostí v mestách ako na vidieku, a preto je tiež v mestách jav aktívneho salda migrácie do miest a rastie rozsah dochádzky do práce (mjjatnikova migrácia).

Avšak, ako píše T. Kuznecová, treba si v ZSSR všímať aj druhú tendenciu, ktorá sa bude postupne jasnejšie presadzovať a povedie k ďalšiemu zblíženiu charakteru životných podmienok v mestách a na vidieku, vyjadrenému podielom nepoľnohospodárskych pracovísk, rastom takýchto pracovných príležitostí a počtom obyvateľov vidieka. V súčasnosti jestvuje stále viac pracovísk výrobného a nevýrobného charakteru, ktoré bude žiadúce lokalizovať do vidieckych sídel. Budú to najmä rôzne pracoviská agrárno-priemyselného komplexu, vývojové, obslužné, spracovania poľnohospodárskych a lesníckych surovín, ako aj odvetvia, ktoré nesúvisia s agrárno-priemyselným komplexom, a to podniky spracovateľského priemyslu, stavebníctva, zotavenia, turistiky a pod. Na tomto základe spomínaná autorka očakáva, že v ZSSR sa doterajší pokles počtu pracovných príležitostí a obyvateľov na vidieku v dohľadnom čase zastaví a presadí sa tu jasnejší trend rastu počtu pracovných síl a obyvateľov.

Súčasne si treba všímať, že v rozmiestnení pracovísk nejestvuje iba perspektíva kvantitatívneho obratu, ale že tu budú tiež pracoviská vyššej sociálno-kultúrnej úrovne v porovnaní s tou, aká bola na pracoviskách vidieka doteraz. Budú to pracoviská náročnej na kvalifikáciu a vzdelanie pracovníkov, budú mať vyššiu vedeckotechnickú úroveň a fondovú vybavenosť. Tým sa vidiecke životné podmienky dostanú na vyššiu úroveň, pretože sa tu budú vyžadovať tiež zariadenia spoločenského stravovania, zásobovania, športu, kultúry, bý-

vania a bytovej kultúry. Takáto zmena rozmiestnenia pracovísk rôznych nepoľnohospodárskych odvetví bude významným pokrokom v ďalšom prekonávaní súčasne sa ešte vyskytujúcich nepodstatných sociálnoekonomických rozdielov medzi mestami a vidiekom, ďalšieho kvantitatívneho a kvalitatívneho zdokonalenia, pracoviskových štruktúr, kvalifikácie a vzdelania obyvateľov, vyšších životných podmienok.

Kým T. Kuznecová ešte iba prognózuje takýto zvrat proporcií rozmiestnenia pracovných príležitostí a obyvateľov v mestách a na vidieku ZSSR, E. D. Michajlov [6] už zaznamenáva ich realizáciu v USA. Analyzuje minulé a súčasné migračné toky, všíma si, ako ich podmienil ďalší rozvoj výrobných síl, vedeckotechnický pokrok a aké sú nové stimuly geografickej migrácie v 70. rokoch. Súbežne s novou úrovňou výrobných síl sa dostali do popredia tiež sociálne motívy migrácie, nespokojnosť s mestským spôsobom života, sociálnou i fyzickou klímou v mestách, začala pôsobiť preferencia väčšej priestorovej slobody v životných a bytových podmienkach na vidieku.

Podľa E. D. Michajlova v súčasnej migrácii obyvateľov USA sa znížil význam ekonomických podnetov, ktoré v minulosti prevládali, väčší význam majú hodnotové kritériá obyvateľov v lokálnych podmienkach ich života, väčší význam majú ich predstavy o kvalite života. Väčšiu úlohu v rozhodnutí o migrácii majú predstavy o tom, kde sa ako žije, kde je aká klíma, blízka príroda a nielen to, kde sú aké pracovné podmienky atď.

Kým v rokoch 1950—1970 prevládali v USA migračné toky z vidieka do miest, od 70. rokov badať opačnú tendenciu. Časť obyvateľov opúšťa veľké aglomerácie a mestá, sťahuje sa na vidiek. V 153 mestách s nad 100 000 obyvateľmi nastal pokles počtu obyvateľov a súčasne sa začína objavovať aktívne saldo migrácie na vidieku. Na vidiek sa nestahuje iba viac obyvateľov ako v minulosti, ale sa tam umiestňuje aj viac pracovísk a nie do veľkých aglomerácií, čím sa vytvára ekonomický základ pre takýto smer migrácie.

E. D. Michajlov nastoľuje otázku, či minulý proces urbanizácie, chápanej v zmysle rastu obyvateľov miest, vystriedal proces dezurbanizácie. Urbanizácia rokov 1950—1970 bola dôsledkom prebiehajúcich ekonomických procesov, daného typu industrializácie, uvoľňovania pracovných síl z poľnohospodárstva, rozvoja dopravného systému. Prebiehala depopulácia vidieka.

Urbanizácia tohto obdobia zmenila formu bodového mesta, vznikli mnohé veľké aglomerácie (megalopolisy), v nich jadrové mestá a okolité suburbánne sídla mestského charakteru. V minulej urbanizácii sa prejavili dve protikladné tendencie: koncentrácie činností a obyvateľov do veľkých miest a v nich dekoncentrácie za hranice tradičného mesta, do suburbov. Cez túto koncentračno-dekoncentračnú tendenciu sa aj v USA (ako aj v iných kapitalistických štátoch) vyjadrili triedno-antagonistické vzťahy americkej spoločnosti. Tento spôsob urbanizácie viedol k úpadku centier starých miest, k ich degradácii. Ekonomickým základom ich úpadku bola skutočnosť, že sa stali príúzkym priestorom pre mnohé nové ekonomické aktivity mesta.

V 70. rokoch sa geografické a ekonomické štruktúry osídlenia, vzniknuté v USA v rokoch 1950—1970, začínajú rozkladať. Vonkajším prejavom je, že počet obyvateľov miest v 70. rokoch vzrástol iba o 3,4 % ale obyvateľov vidieka o 5,6 %. Provincie majú teraz aktívne saldo migrácie, a to aj v oblastiach, kde nie sú mestá. Sťahujú sa najmä mladí a kvalifikovaní obyvatelia. Reemigrujú starší obyvatelia.

Nie je to návrat späť k poľnohospodárskej práci, k bývalému dedinskému spôsobu života, nie je to teda ani dezurbanizácia, ale urbanizácia 80. rokov, na ktorú pôsobí celý komplex ekonomických a sociálnych faktorov. Jednu z príčin migrácie a poklesu počtov obyvateľov veľkých miest treba vidieť v tom, že sa začína strácať výhoda, ktorú pre ekonomické aktivity predstavovala ich koncentrácia. Znižuje sa funkcia miest ako generátorov inovácií a vedecko-technického pokroku. Je zaujímavé konštatovať, že vedecko-technický rozvoj znižuje doterajší magnetizmus veľkých aglomerácií, ktorý pôsobil najmä v dvadsaťoch 1950—1970, preto vo veľkých mestách USA (aj v iných vyspelých štátoch) badať centrifugálne tendencie: mestá a ich predmestia sa stali pritesnými pre nové ekonomické aktivity, v mnohých mestách je fyzicky a morálne zastaralá infraštruktúra, kde je nedostatok voľných a lacných pozemkov; sú v nich zložité ekologické nedostatky, preťažená je doprava, je nedostatok vhodných bytov a vybaveností. Staré veľké mestá prestali mať výhody kultúrnych centier, spoločenských stykov, dostatku kvalifikovaných pracovných príležitostí. Rastú v nich životné náklady. Sú to tie centrifugálne sily, ktoré vedú k poklesu obyvateľov veľkých miest a k rastu počtu obyvateľov vidieka a dedín.

Zatiaľ nie sú dosť preštudované nové podmienky v ekonomike a spoločnosti, ktoré vedú k týmto presunom v urbanizácii USA. Napríklad nie je ešte dosť údajov o tom, prečo viacerým podnikom spracovateľského priemyslu viac vyhovuje vidiek ako veľké aglomerácie, prečo pôsobia tak silne centrifugálne sily, prečo sa mení rozmiestnenie aktivít a obyvateľov. Zrejme, že vedľa ekonomických faktorov nových tendencií lokácie výrobných jednotiek pôsobia aj subjektívny, ľudský faktor, t. j. komplex životných podmienok.

Tieto nové tendencie v rozmiestnení pracovísk a obyvateľov v mestách i na vidieku sa neobjavujú iba vo veľkých štátoch, akými sú USA a ZSSR, ale aj v ostatných vyspelých štátoch. Napríklad H. Elsasser [4] konštatuje, že aj vo Švajčiarsku bol donedávna rast mestských aglomerácií stredobodom regionálno-politického záujmu. V posledných 5—10 rokoch nielenže počet obyvateľov väčších miest, jadier aglomerácií začal klesať, ale aj v ich predmestiach sa zaznamenal pokles. Súbežne s tým sa začali sústavne rozširovať spádové územia miest. Vo švajčiarskych mestách zatiaľ naďalej rastie počet pracovných príležitostí, a to najmä v terciárnom sektore, v dôsledku toho sa tam zvyšuje dochádzka do práce, a to nielen početne, ale rastú aj dochádzkové vzdialenosti. Dobré komunikácie tam, zrejme, nepredlžujú podstatne čas cestovania.

Nám prichodí včas zaznamenať tieto nové trendy aj v geografii a ekonomike rozmiestnenia pracovísk, obyvateľov a pracovných síl v mestách a na vidieku v sídelnom systéme vyspelých štátov. Bude potrebné na ne zamerať čas výskumného potenciálu a vyšpecifikovať, do akej miery sú aktuálne aj v podmienkach ČSSR.

Treba nám dôkladne preskúmať tézu, že vzniká nová etapa urbanizácie éry intenzifikácie ekonomiky, vedecko-technického rozvoja, novej úrovne výrobných síl a spoločensko-ekonomických vzťahov, v ktorej sa veľké mestá stávajú pre tento ekonomický rozvoj príúzke, pretože ďalší rozvoj výrobných síl si vyžaduje vyššiu symbiózu priestoru miest a vidieka.

Po takomto výskume bude potrebné upresniť tiež doterajšie predstavy o smeroch urbanizácie ČSSR, o vývine jej sídelného systému, vrátane procesu ďalšieho prekonávania podstatných rozdielov medzi mestom a vidiekom, aké sa

еšte dnes vyskytujú. Na tomto základe bude potrebné vypracovať zásady urbanizácie tak, aby sa ňou vytváral adekvátny priestor v celej sídelnej sústave, а to pre pracoviská výroby statkov а služieb im primeranou proporcionalitou sídelných štruktúr а pre široко cháпанé životné prostredia obyvateľov.

LITERATÚRA

1. BAUERSFELD, G., HEINRICH, R., KRAUSSE, G.: Zu einigen theoretischen Aspekten der wesentlichen Unterschiede zwischen Stadt und Land zu Ergebnissen ihrer allmählichen Überwindung in der DDR. Wirtschaftswissenschaft, 8, 1979. — 2. BLAŽEK, J.: Vnútný obchod včera, dnes, zajtra. Hospodárske noviny, 10, 1980. — 3. GRUNDMANN, S.: Zur Rolle der Städte bei der Verringerung sozialer Unterschiede zwischen Stadt und Land in der Deutschen Demokratischen Republik. Wirtschaftswissenschaft, 10, 1979. — 4. ELSASSER, H.: Regionalpolitische Probleme der Schweiz, Berichte zur Raumforschung und Raumplanung. Heft 2/3, 1980. — 5. KUZNECOVA, T.: Sfery priloženija truda v seľskoj mestnosti. Voprosy ekonomiky, 8, 1979. — 6. MI-CHAJLOV, E. D.: Sovremennyje processy migracii naselenija v SŠA. SŠA. 9, 1979. — 7. NOVÝ, O.: Estetické východiská hodnotenia koncepcie bývania v socializme. Architektúra а urbanizmus, 3, 1980.

Франтишек Земан

УМЕНЬШЕНИЕ ДИСПРОПОРЦИЙ МЕЖДУ ГОРОДОМ И СЕЛЬСКОЙ МЕСТНОСТЬЮ В СОВРЕМЕННОЙ УРБАНИЗАЦИИ

Уменьшение существенных диспропорций в условиях жизни городского и сельского населения является высоко актуальной задачей социалистического общества.

В первом разделе статьи приводится анализ отношений городов и сельских населенных пунктов в современной урбанизации (градостроительстве), отношения которых обусловлены развитием двух основных отраслей народного хозяйства: промышленности и сельского хозяйства в сфере общественного распределения труда. Города, в которых концентрируются промышленность и заведения обслуживания сверхгородского характера играют и в будущем и впредь будут играть ведущую роль в обществе и экономике. Это результат прошлого и перспектива дальнейшего развития общества. В городах наблюдается выше среднего концентрация производственных мощностей и населения. Промышленность относительно наиболее концентрируется в мелких и средних городах. В отличие от городов сельская местность представляет собой редко заселенную территорию с менее развитыми инфраструктурами. В результате дальнейшего и неустанного общественно-экономического развития постепенно уменьшаются существенные диспропорции между городами и сельской местностью. Однако, еще длительное время будут сохраняться между ними различия, обусловленные социальными или природно-географическими условиями.

Благодаря целенаправленной урбанизации государства и общества в эти два типа населенных пунктов размещаются производственные мощности и население таким образом, чтобы повышалась эффективность производства материальных благ и услуг и, одновременно, чтобы улучшались жизненные условия населения.

Во втором разделе статьи указывается на необходимость уточнения до сих пор трактуемого понятия урбанизации, которое выражалось темпами роста численности населения городов и аспектом распространения городского способа жизни в сельские местности. Сущность урбанизации расселения необходимо искать в более эффективном совместном упорядочении мест производства и мест расселения с одной стороны и, с другой стороны, в создании более

качественной жизненной среды (окружающей среды) населения и жилищного строительства. В этом процессе и впредь сохраняются специфические черты способа жизни в городах и в селах.

В современных городах и населенных пунктах сельского типа имеется ряд преимуществ, но и ряд недостатков. В сельскую местность нет надобности переносить недостатки городов. Насущной является перспектива дальнейшего общественного развития и усовершенствования условий жизни в городских и сельских населенных пунктах. Для сельской местности и впредь остается типичной черта проживания в семейных домах, которая имеет большие преимущества. Городской тип многоквартирных домов и урбанистские отношения должны в будущем усовершенствоваться и дифференцироваться.

В третьем разделе рассматривается важное звено, соединяющее города и села — маятниковая миграция на работу, в учебные заведения, в разные заведения сферы обслуживания, в общественные учреждения. В ССР это периодическое движение населения очень интенсивно. В результате маятниковой миграции за работой часть сельского населения становится «скрытым городским населением» и поселки в сельской местности становятся населенными пунктами урбанистического характера. Центральные населенные пункты и, главным образом города, предоставляют для сельских жителей трудовые места и обслуживание высшего типа. Сельское население отличается высокой степенью субъективной привязанности к условиям жизни в сельской местности, в результате чего обеспечены также и для работников сельского хозяйства соответствующие условия жизни при наличии доступности некоторых услуг в центрально-иерархической системе сферы обслуживания. Однако, кроме принципов иерархии и централизации необходимо применять также другие принципы размещения заведений и решений в деле функционального распределения заведений производственно-обслуживающей сферы в некоторые хорошо расположенные населенные пункты.

В заключении статья указывает на новые тенденции в миграции населения городов и сельских населенных пунктов, среди которых наблюдается начало уменьшения роста численности населения крупных городов и начало роста численности сельского населения. В смысле выше приведенного определения процесса урбанизации эти тенденции не следует считать деурбанизацией, а новым этапом урбанизации 80-тых лет. Эти новые черты урбанизации характерны для некоторых более развитых государств и, поэтому, требуется ими заниматься и в наших условиях в целях определения меры их учета в условиях ЧССР.

Граф. 1. Уезжающие на работу с места жительства в населенный пункт своей работы в зависимости от величины населенных пунктов (общин) ССР (1970 г.).

Граф. 2. Развитие традиционной структуры сети заведений розничной торговли в ведомстве Министерства торговли и потребительских кооперативов (ЧССР 1961—1978 гг.); число единиц приводится в зависимости от торговой площади.

Табл. 1. Интенсивность маятниковой миграции по градациям общин ССР (1970 г.).

Табл. 2. Доля занятых в сельском хозяйстве по градациям общин.

Перевод: Л. Правдова

František Zeman

DIMINISHING DIFFERENCES BETWEEN TOWN AND COUNTRY IN PRESENT-DAY URBANIZATION

The diminution of substantial differences in the living conditions of the urban and rural population is a highly topical problem of the socialist society.

The first part of the paper analyses the relation between towns and rural settlements in the process of present-day urbanization, determined by the development of two important sections of national economy: industry and agriculture in the social division of work. Towns with a concentration of industry and services of regional character have and will maintain also in the future a leading social and economic position. This is the result of the past and of the presumed further social development. Towns have an above-average concentration of capacities and population. The relatively largest concentration of industry is in small and in middle sized towns. The country, on the contrary, is a sparsely populated territory with less developed infrastructure. Further socio-economic development results in gradual diminishing of substantial differences between town and country. Yet the existing differences, determined socially or by natural-geographical conditions, will persist for a long time in the future.

In both types of settlements urbanization leads to a distribution of working places and population, resulting both in increasing the efficacy of goods production and services and in improving the living conditions.

The second part of the paper shows the necessity of defining urbanization more accurately, which used to be expressed with respect to the growth rate of the urban population and to the extension of the urban style of life to the country. On the one hand the substance of urbanization is to be seen in a more effective arrangement of employments and settlement infrastructure, and on the other hand in the creation of a higher quality living environment in the whole settlement development. However, the characteristics of the mode of life typical for the town and country respectively, will be further maintained.

The life both in rural and urban settlements has its advantages and disadvantages. The present drawbacks of towns should not be transferred to the country. In the further social development the living conditions both of towns and of rural settlements should be improved. Living in family houses with its significant advantages, will remain typical for the country. Blocks of flats in towns and urban relations have to be improved and differentiated.

The third part of the paper analyses a significant connecting link between town and country, commuting to work, schools and public facilities. These periodical movements are very intensive in the Slovak Socialist Republic. In the course of this process many commuters become „hidden citizens“, and villages change to settlements with urban character. Central places, mainly towns, provide the rural population with working possibilities and higher public facilities. There is a high subjective dependence of rural inhabitants on the living conditions of the country, providing adequate living conditions also to agricultural workers, accessible public facilities in the central hierarchic facility system. Besides the principles of hierarchy and centrality also other criteria for the location of facilities, for possibilities of choice, functional distribution of facilities into a greater number of well situated settlements are to be considered.

At the end of the paper new trends of migration of town and country population are pointed out, which show a successive decline of the population of large towns and an active migration balance of rural settlements. According to the above given definition of the urbanization process, the reversed migration trend is not to be considered a desurbanization process but a rather new stage of urbanization in the 80-ties. These new features of urbanization, occurring in several developed countries, are to be analysed also in Czechoslovakia, to find out to what extent they have to be taken into account in our conditions.

Graph 1. Commuting to work from residence to working place according to size of communes in the SSR (1970).

Graph 2. Development of the size structure of retail trade network of the organizations of the Ministries of Commerce and Cooperatives [ČSSR 1961—1978], number of units by sales area.

Tab. 1. Intensity of commuting to work according to size of communes in the SSR (1970).

Tab. 2. The rate of people active in agriculture according to size of communes.

Translated by A. Mišíková