

ZBRANE Z PLAVECKÉHO PODHRADIA-POHANSKEJ V KONTEXTE ĎALŠÍCH STREDOLATÉNSKÝCH A NESKOROLATÉNSKÝCH NÁLEZOV¹

Radoslav Čambal 



DOI: <https://doi.org/10.31577/szausav.2023.70.3>

Keywords: Southwest Slovakia, Middle/Late La Tène period, hoard, weapons, swords, analysis of finds

Militaria from the Middle/Late La Tène Period from Plavecké Podhradie-Pohanská

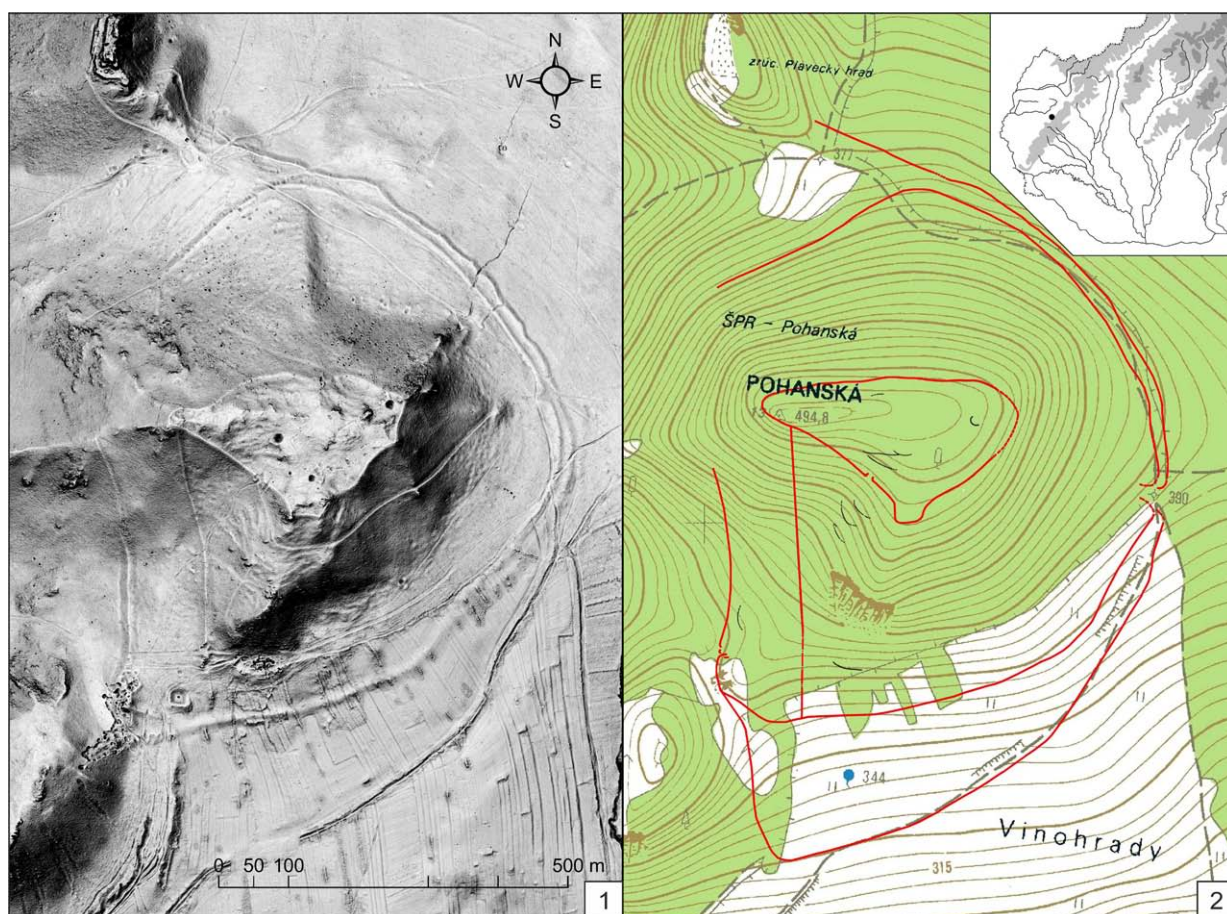
In this article, we deal with the evaluation of finds of La Tène militaria – weapons and fighter equipment from the Pohanská hillfort in Plavecké Podhradie, which lies in the Small Carpathians. These objects are found here as part of iron objects hoards. They are mainly the points of lances, spears, as well as swords with scabbards with an “S”-shaped clip. In addition, there are decorative chapes for knife sheathes. An important part of the finds is composed of parts of horse tackle in the form of curb bits and their components, spurs also appear. The La Tène hillfort Pohanská is dated to the period of the end of the middle and the beginning of the late La Tène LTC2–LTD1a. As well as this site, new finds of weapons have appeared in the Small Carpathians in the form of an extremely long lance from Pezinok and the fragment of a sword from Smolenice-Molpír, where the settlement is contemporary with that of Plavecké Podhradie-Pohanská.

Nálezy zbraní a bojovníckeho výstroja z centrálnych opevnených polôh strednej a neskorej doby laténskej v Malých Karpatoch na juhozápadnom Slovensku boli doteraz veľmi ojedinelé. V ostatných rokoch sa podarilo spracovať niekoľko starších nálezov, ktoré túto problematiku do istej miery dostávajú do iného svetla. V nasledujúcich riadkoch sa budeme venovať spracovaniu militárií z najvýznamnejšej centrálnnej polohy zo záveru strednej a začiatku neskorej doby laténskej v tomto geografickom priestore. Ide o opevnenia na Pohanskej v Plaveckom Podhradí. Okrajovo sa budeme venovať aj nálezom z Molpíra v Smoleniciach. Súčasťou príspevku je aj ojedinelý nález kopije z Malých Karpát pri Pezinku.

Opevnená poloha v Plaveckom Podhradí (okr. Malacky), ležiaca na vrchu Pohanská na severozápadnom okraji strednej časti Malých Karpát, patrí k najdôležitejším lokalitám doby laténskej na Slovensku. Priestor opevneného areálu dosahuje rozlohu 49 ha (obr. 1; *Bartík/Čambal/Lieskovský 2020*, tab. I; *Paulík 1971; 1976*, 10; *Pieta 2008*, 120).² V minulosti sa tam uskutočnilo viacero prieskumov a systematický archeologický výskum, ktorý priniesol dôležité poznatky o laténskom osídlení. Počas štyroch výskumných sezón v rokoch 1968–1971 sa pod vedením J. Paulíka z vtedajšieho Archeologického ústavu SNM realizoval výskum, v rámci ktorého sa sondážou preskúmali menšie časti areálu hradiska. Preskúmaná bola vstupná brána do areálu, opevnenie v podobe rezov valom, ako aj terasy so sídliskovými objektmi. Okrem množstva keramického materiálu a kovových predmetov, predovšetkým železných a bronzových, v podobe jednotlivých artefaktov, sa našli aj tri hromadné nálezy železných predmetov (*Paulík 1971; 1976; Pieta 2008*). V súčasnom období je publikovaných 14 hromadných nálezov

¹ Táto práca bola podporená Agentúrou na podporu výskumu a vývoja na základe Zmluvy č. APVV-15-0491. Príspevok odznel na XIV. protohistorické konferencii Archeologie barbarů 2018 „Zbraně a jejich nositelé“, v Brne, 3.–5. 10. 2018. Článok nebol nedopatrením redakcie uverejnený v zborníku z uvedenej konferencie: E. Droberjar/B. Komoróczy (eds.). Příspěvky k poznání barbarských komunit. Archeologie barbarů 2016 a 2018, Brno 2021.

² LIDAR snímku Pohanskej poskytlo LLS, UGKK SR, poďakovanie patrí kolegovi Ing. T. Lieskovskému, PhD. z Katedry globálnej geodézie a geoinformatiky Stavebnej fakulty STU v Bratislave.



Obr. 1. Plavecké Podhradie-Pohanská. 1 – LIDAR digitálny model reliéfu hradiska s priebehom valového opevnenia (zdroj produktu LGG, ÚGKK SR, T. Lieskovský, upravené); 2 – akropoly v porovnaní s celkovým vrstevnicovým plánom hradiska (podľa Paulík 1976, príloha 2; Pieta 2008).

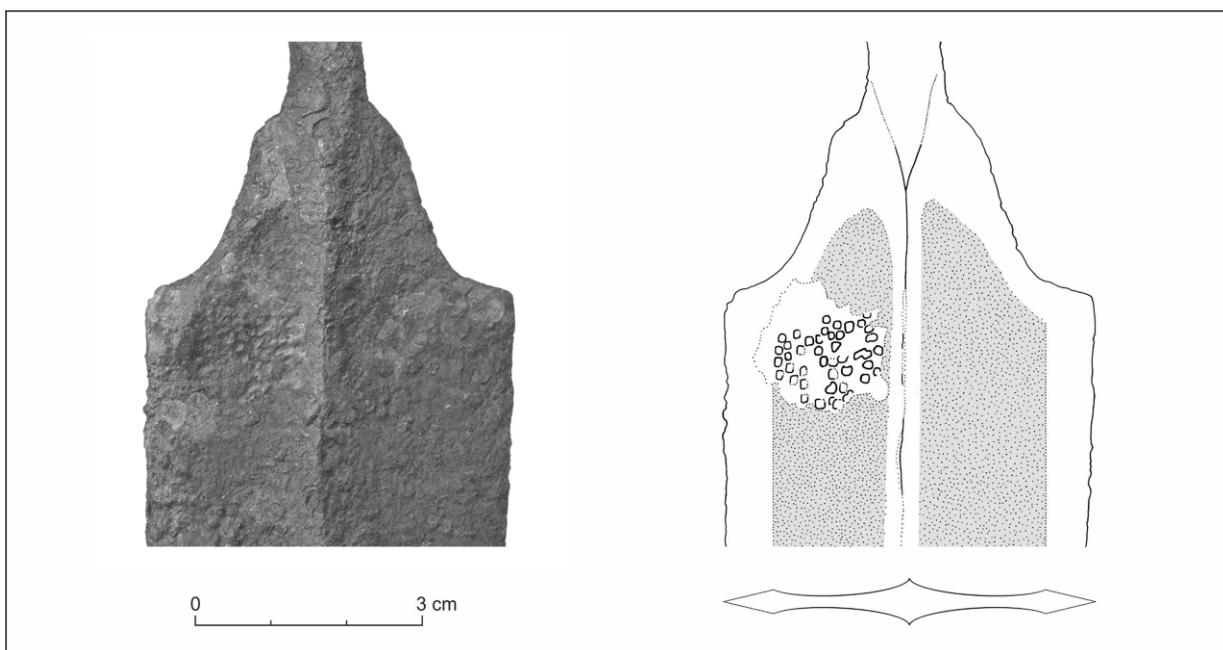
(Čambal 2009; Pieta 2008; 2010). Reálne ich existuje podľa dostupných informácií viac (okolo 25).³ Doteraz však z tejto centrálnej lokality chýbali nálezy militárií. Na základe spracovania novších, ako aj niektorých starších nálezov sa táto problematika dostáva do odlišného postavenia. Z lokality pochádzajú dva svojim zložením výnimočné a zaujímavé nálezy, ktoré obsahovali aj zbrane. Jeden z nich, depot obsahujúci 2 meče, bol nájdený v 90. rokoch 20. stor. Druhý je zložený z remeselníckeho a poľnohospodárskeho náradia, okutia nábojov kolies vozov a obsahuje diaľkové vrhacie zbrane a nákončia pošiev nožov.⁴ Výskyt zbraní z obdobia záveru strednej a začiatku neskorkej doby laténskej je podľa súčasného stavu výskumu problematiky sídlisk (nížinných, ako aj výšinných) v stredodunajskom priestore aj naďalej skôr výnimkou.

ČEPELE A POŠVY MEČOV

Z pohľadu výskytu mečov na sídliskách z tohto horizontu doby laténskej je dôležitý prvý depot nájdený na Pohanskej, skladajúci sa z dvoch dlhých železných jazdeckých mečov, dvoch sekier s tuľajkou a úzkej radlice. Meče majú dĺžku 108 cm a 110 cm. Sú ukončené dlhým trňom rukoväte. V oboch prípadoch

³ V tomto príspevku neuvádzame poradové čísla nami publikovaných depotov z toho dôvodu, že vo viacerých inštitúciách je uložených alebo zdokumentovaných viacero hromadných nálezov z tejto lokality, ktoré nie sú označené, resp. majú svoje číslovanie, ktoré nenadväzuje na poradové označenie už publikovaných depotov.

⁴ Za umožnenie spracovať a publikovať tieto nálezy ďakujeme kolegovi Mgr. J. Urminskému a Mgr. P. Novosedlíkovi z Vlastivedného múzea v Hlohovci. Depot je uložený v zbierkach Vlastivedného múzea v Hlohovci pod evidenčnými číslami A-405 až A-423.



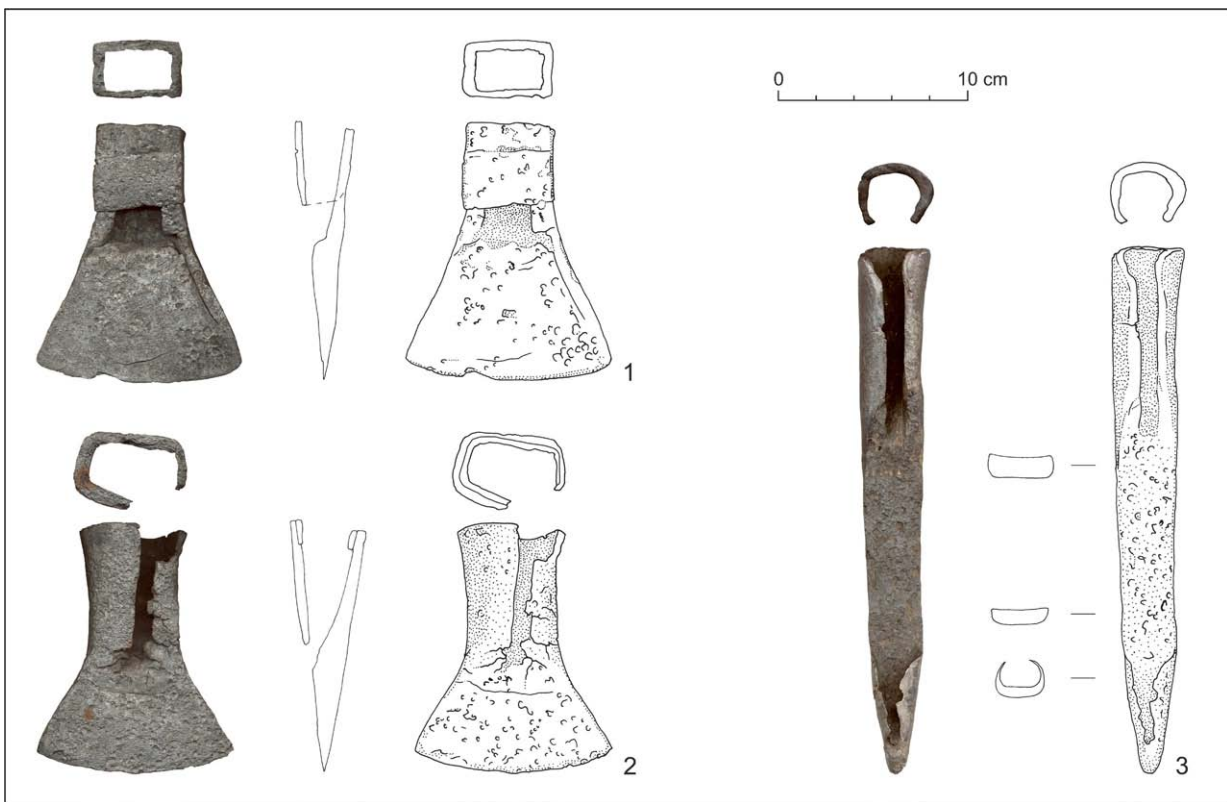
Obr. 2. Plavecké Podhradie-Pohanská. Detail čepele meča z depotu s časťou zachovanej plošnej puncovanej výzdoby v ľavom žliabku. Foto a kresba R. Čambal.

majú dva široké žliabky na každej strane čepele s miernym stredovým rebrom. Čepeľ prvého meča je zasunutá v pošve vyrobenej zo železného plechu a spolu s pošvou má hmotnosť 1404 g (tab. I: 1). Druhá čepeľ je ukončená tupým zaobleným hrotom a má hmotnosť 724 g (tab. I: 2). Je vyrobená z pevného pružného materiálu. V hornej časti žliabku je zachovaná výzdoba v podobe plošného puncovania (obr. 2). Puncovanie, resp. plošné zdobenie čepeľí pomocou hustého puncovania je známe na ďalších starších aj časovo súčasných čepeľiach mečov. Výzdoba sa zriedkavo objavuje zachovalá, čo je spôsobené pôdnymi podmienkami a koróznymi procesmi, kde jej detaily degradujú. Takto zdobené čepele mečov sa vyskytujú na území západnej, strednej a juhovýchodnej Európy (sumárne naposledy Čambal/Ramsl 2019, 362). Identický spôsob povrchovej úpravy čepele jazdeckého meča tohto typu pochádza z pohrebiska v Medole v severotalianskej Lombardii, uložený v zbierkach Národného archeologického múzea v Mantove (Museo Archeologico Nazionale di Mantova)⁵. Podľa typológie L. Pernetu ide o typ 2b, vyčlenený na základe nálezov z pohrebiska Giubiasco v južnom Švajčiarsku (Pernet 2010, 84–88, obr. 54; Pernet a i. 2006, 40, obr. 2: 8). Ide o náleziská Oberigling v Bavorsku (Krämer 1985, tab. 52: 7), Port (De Navarro 1966, obr. 2: 5; Wyss/Rey/Müller 2002, tab. 32; 36), ako aj z eponymnej lokality v La Tène (De Navarro 1959; 1972; Kaenel 2012). Nálezy sú známe aj z lokality Lauco v Taliansku (Donat/Righi/Vitri 2007). Podobné nálezy pochádzajú z Chorvátska a Srbska. Ide o meč z lokality Ribjek pri Mokronogu, ktorý je datovaný do LTB2–LTC1 (Laharnar/Ravbar/Jerin 2013, 39, 43, obr. 2; 9). Ďalší meč pochádza z pohrebiska v Kupinove (Drnić 2015a, 28, obr. 7: 2, 4).

Do depotu patria aj dve sekery s tuľajkou, ktoré prislúchajú k základným stredolatenským typom (obr. 3: 1, 2) a jedna úzka radlica (obr. 3: 3). Podobné nálezy úzkych radlíc s hornými lalokmi sú známe aj z ďalších nálezov na Pohanskej (Pieta 2008; 2010). Podobný exemplár, aj keď bez spodných lalokov, sa našiel v depote v Kaiserbrunne (Moosleitner 1998–1999, obr. 7: 8).

Do záveru LTC2 a do LTD1 je datovaná železná plechová pošva meča s esovitou svorkou (tab. II: 7), ktorá bola súčasťou depotu I/68 (Paulík 1970, obr. 5: 4; 7: 1a–b; 1976, 145, 153, tab. LII: 1; Paulík/Tomčíková 2005, obr. 12; Pieta 2008, obr. 97: 2). Najpočetnejšie sídliskové analógie tohto typu pošiev pochádzajú z oppida v Manchingu (Sievers 2010, tab. 22: 175–178) a zo Starého Hradiska (Meduna 1961, tab. 31: 1, 6, 7; Sievers 2018, tab. 3–6). Ide o typ, ktorý je typický predovšetkým vo východokeltskej oblasti strednej a juhovýchodnej Európy. V západnej časti Európy chýba. Na oppide Staré Hradisko sa predpokladá výroba týchto mečov a pošiev, vzhľadom na vysoký počet ich nálezov, ako aj polotovarov (Sievers 2018, 120).

⁵ Za cennú informáciu k tomuto nálezu ďakujeme Mgr. M. Zubajovej.



Obr. 3. Plavecké Podhradie-Pohanská. 1 – sekera s tuľajkou; 2 – sekera s lalokmi; 3 – radlica z depotu s mečmi. Foto a kresba R. Čambal.

Čepele mečov zo Starého Hradiska obsahujú fosfor a mangán, čo je typické pre keltské výroby. Taktiež dve metalograficky analyzované čepele z tejto lokality vykazujú rozdiely v kvalite. Jeden exemplár je kvalitný s dobre zakaleným ostrím a druhý naopak pomerne nízkej kvality s mäkkým ostrím (Pleiner 2018, 160, 164).

Datovanie tohto typu pošiev mečov spadá do stupňov LTC2 až staršej fázy LTD1 (LTD1a). Rozhodujúce pre datovanie je esovitý tvar nákončia svorky meča, kovania pútka k uchyteniu závesu pošvy meča, ktorý je jazýčkovitý, ako aj prevedenie záštity (Pernet 2010, 87, obr. 55; Pernet a i. 2006, 40; Sievers 2010, 16; 2017; 2018, 95, 96, tab. 2; Zachar 1976a, 63, 64). Početne sa tento typ mečov a pošiev vyskytuje v bojovníckych hrobových celkoch v Rumunsku, v juhozápadnej Transylvánii v skupine Padea-Panagjurski Kolonii, v ktorých sa kombinujú laténske prvky s tráckymi (Rustoiu 2005, 109, obr. 1) a v Slovinsku. Nachádzajú sa v hrobových celkoch spolu so zahnutými nožmi typu Sica, pákovými zabadlami a ostrohami (Łuczkiwicz/Schönfelder 2008, obr. 17; 159–210). Najnovšie sa podobný dlhý meč našiel v žiarovom hrobe v Seči na Morave (Čížmář/Popelka 2020, 207, obr. 1). Výrazne je zastúpený v nálezoch zo Starého Hradiska v podobe fragmentov čepelí, pošiev a ich ďalších komponentov (Sievers 2018, 95–97, tab. 1). Z Plaveckého Podhradia pochádza aj solitérny nález ďalšieho fragmentu železnej plechovej pošvy, z ktorej sa zachovala horná časť aj s pútkom na uchytenie závesu pošvy meča s jazýčkovitými výčnelkami (tab. II: 8). Pošva je oproti známym exemplárom z Pohanskej užšia a celkovo subtilnejšia. Patrí k užším a kratším typom meča pre pešiaka. Napriek tomu, že v prípade meča v pošve (tab. I: 1), ako aj jej ďalšieho fragmentu (tab. II: 8), nie je zachovaná esovitá svorka, typologicky patria tieto pošvy k skupine s esovitou svorkou.

Zmena tvaru a hlavne dĺžky čepelí, ktoré sa oproti starším mečom (kratším pechotným) z obdobia staršej doby laténskej a staršej fázy strednej doby laténskej menili na dlhé, súvisí so zmenou výzbroje z pechotnej na jazdeckú. Podporuje to aj masívny výskyt ostrôh v tomto období (LTC2).

Jedna zlomená čepeľ meča pochádza aj z ďalšej opevnenej lokality v Malých Karpatoch (tab. II: 9). Ide o nález z hradiska na Molpíre v Smoleniciach. Lokalita je časovo súčasná s osídlením Plaveckého Podhradia-Pohanskej. Nasvedčujú tomu nálezy spôn a mincí (Čambal 2016, 12–15; Farkaš 2004, 67–94).

Dôležitou zložkou medzi nálezmi z Pohanskej je predovšetkým kovácke nariadenie (kladivá, nákovy, dláta), vrátane železných hrivien z depotu III/69 (tab. V: 1–6; *Paulík 1976*, tab. LIV: 1–6; *Pieta 2008*, obr. 68; 2010), ako aj železných paketov, pripravených na ďalšie kovácke spracovanie. Patrí sem aj niekoľko ďalších solitérnych nálezov týchto predmetov (tab. V: 7–9). Hrivny sú označované ako „mečové“. Nie je vylúčené, že ide o polotovary na výrobu čepelí mečov. Pravdepodobne boli vyrobené z prekladaného železa. Táto technológia spôsobovala čistenie samotného kovu od nečistôt pomocou jeho prekladania a zvárania. To, že ide o polotovary pre výrobu čepelí, by nasvedčovala aj samotná hmotnosť hrivien, ktorá kolíše od 1200 do 1500 g. Na výrobu jednej čepele je pritom potrebné mať k dispozícii zhruba sto percent surového už spracovaného čistého kovu, z ktorého je pri výrobe čepele (vyťahovanie, kutie, hrubé obrusovanie – uberanie a konečné brúsenie a leštenie hotového výrobku) odpad asi polovica hmotnosti materiálu.⁶ Za predpokladu, že tieto hrivny boli polotovarom na výrobu zbraní, je to indícia k možnej produkcii mečov priamo aj na Pohanskej.

NÁKONČIA Z POŠIEV NOŽOV

Z lokality pochádza vyššie spomínaný a doteraz nepublikovaný depot, ktorý je zložený z niekoľkých desiatok predmetov vrátane militárií, nástrojov a súčastí voza. Obsahuje aj dve ozdobné nákončia pošiev zo železného plechu (tab. II: 1, 2), patriacich k nožom, ktoré už boli predbežne publikované (*Čambal 2020*, 155–163, obr. 2). Obe nákončia sú trojuholníkového tvaru. Výzdoba pozostáva z profilovanej vypukliny šošovkovitého tvaru, zdobenej priečnymi plastickými rebrami. Čelné strany sú zdobené na okraji ryhovaním, ako aj boky vrchnej časti ústia sú zdobené ryhami. Na poloblúkoch sú prinitované dva ozdobné nity, zdobené ryhovaním do podoby hviezdice s piatimi lúčmi. V strede čelnej strany nákončia je nit s náznakmi rytej výzdoby a v spodnej zahrotenej časti sa nachádza ďalší železný ozdobný nit. Je na ňom výzdoba v podobe rýh tvoriacich krížik a obvodová ryha. Obe nákončia sú ukončené na hrote krúžkom, jedným zahnutým a druhým umiestneným v línii predmetu. Zadné strany nákončí sú otvorené. Tomuto typu predmetu sa doposiaľ nevenovala prílišná pozornosť. Sú vyhotovené z bronzového ako aj zo železného plechu a sú viac typické pre juhokeltskú a východokeltskú oblasť, priestor Balkánu a Rumunska, kde sa vyskytujú často nezdobené plechové exempláre. Patria k zahnutým nožom typu Sica (*Łuczkiwicz/Schönfelder 2008*, 165–170, obr. 6–9; 19; 24). V stredoeurópskom prostredí sú zriedkavejšie, typologicky odlišné a nezdobené. Nateraz poznáme analogické exempláre len z niekoľkých lokalít. Ide o nálezy z oppidálneho prostredia Čiech, Moravy, Bavorska a najnovšie aj JZ Slovenska (*Čambal 2020*, obr. 4). Najviac exemplárov pochádza z oppida v Manchingu, sú to štyri nálezy (*Čambal 2020*, obr. 3; *Sievers 2015*, 378, obr. 1–4; *van Endert 1991*, 254, tab. 14). Z nich je takmer identické kompletne zachované nákončie, zložené z bronzových a železných komponentov (*Sievers 2015*, obr. 4: 4). Z oppidálneho prostredia Čiech ide o tri nálezy zo Stradonic (*Sievers 2015*, obr. 5: 2–4), jeden nepublikovaný nález z Třísova a jeden exemplár pochádza zo Starého Hradiska (*Sievers 2015*, 378, obr. 5: 1). Tri z nich, t. j. z Manchingu, Stradonic a Starého Hradiska (*Sievers 2015*, obr. 4: 4; 5: 1, 2) sú takmer identické s nálezmi z Pohanskej, kde je možné ich rámcovo datovať do LTC2–LTD1a (*Čambal 2020*, 160, 161, obr. 3).

PREHNUTÝ NŮŽ TYPU SICA

Z lokality pochádza kompletne zachovaný exemplár zahnutého noža typu Sica (tab. II: 3). Bol súčasťou depotu IV/89 (*Paulík/Tomčíková 2005*, 106, 107, obr. 7: 1; tab. IV: 2). Vyvinul sa v závere 3. a na začiatku 2. stor. pred n. l. a bol obľúbený medzi tráckou aristokraciou v priestore severného a západného Bulharska, západnej Munténie, časti Olténie, Železných vrát a expanziou sa dostal do južnej a východnej Transylvánie. Je typický pre skupinu Padea-Panagjurski Kolonii, ktorá je časovo vymedzená stupňami LTC2–LTD1, avšak nože „Sica“ sú typické pre jej staršiu fázu v LTC2 (*Borangic 2009*, 36, 37; 2013, obr. 3; *Rustoiu 2005*, 115, obr. 10; 2007, 68, 69; 2016, 202–204). Tento charakteristický zahnutý nôž je typický pre trácke kmene a v našom geografickom priestore na území osídlenom púchovskou kultúrou je dávaný do

⁶ Tzv. „mečové“ hrivny neboli doposiaľ metalograficky analyzované, aktuálne však prebieha analýza ich zloženia, ako aj analýza oboch čepelí mečov z depotu. Predbežné výsledky analýz výbrusov z čepelí ukazujú, že boli vyrobené doma rozdielnymi spôsobmi a zloženie železa na ich výrobu zodpovedá zloženiu materiálu v hrivnách. Za informácie ohľadom kovárskeho spracovania železa a výroby čepelí mečov ďakujeme kováckemu majstrovi a mečiarovi R. Môcovi.

súvisu s Dákmi v závere neskorej doby laténskej a na začiatku staršej doby rímskej (*Pieta 2008*, 275, obr. 69: 1–3). V priestore Rumunska sa často nachádzajú exempláre, ktoré majú zdobené čepele puncovanou alebo rytou výzdobou. Zo stredodunajského regiónu je známych niekoľko analógií. Pochádzajú z dvoch kultúrnych odlišných oblastí: stredodunajskej-bójskej a z oblasti púchovskej kultúry (*Woźniak 1974*). Známym je exemplár z Viedne (*Mosser/Adler-Wölfl 2018*, 157–161, obr. 9; tab. 4). Z oblasti púchovskej kultúry pochádza nález z Košec-Nezdrovíc (*Nešporová 2002*, 141, obr. 101: 2), pravdepodobne k nim patrí aj nôž z Folkušovej (*Pieta 2010*, obr. 27: 9). Jeden nový nález pochádza z hradiska Rohačka v katastri Iľanova, v okr. Liptovský Mikuláš.⁷ V laténskom prostredí sú tieto nože datované do LTC2–LTD1 (*Łuczkiwicz/Schönfelder 2008*, 170).

HROTY KOPIJÍ A OŠTEPOV

Z kopcovitého terénu Malých Karpát, z polohy Barvienok v katastri Pezinka, pochádza ojedinelý nález extrémne dlhého hrotu kopije s dĺžkou 75,7 cm, s listovitým hrotom kosoštvorcového prierezu a s tuľajkou (tab. III: 1).⁸ Ide o ručnú zbraň, pomocou ktorej bolo možné jednak bodáť, ale vzhľadom na dlhý ostrý hrot aj sekať a rezať do súpera. So zreteľom na jej proporcie ide o ojedinelú zbraň. Podobne extrémne dlhých exemplárov je minimum. Podľa triedenia I. Drniča na základe nálezov z juhovýchodnej Panónie patrí k typu 2 (*Drnič 2015a*, 116, obr. 2; 4). Podobný nález pochádza z lokality Sisak (*Dizdar/Drnič 2018*, obr. 9: 3) a Kupinovo (*Drnič 2015b*, tab. 19: 1, 2; 22: 6). Hrot kopije je možné datovať len rámcovo na základe tvaru dlhého štíhleho listu hrotu a jeho kosoštvorcového, resp. romboidného prierezu do strednej doby laténskej, snáď aj do začiatku neskorej doby laténskej LTC2–LTD (*Dizdar/Drnič 2018*, 81).

Priamo z hradiska Pohanská poznáme dva typy diaľkových ručných zbraní. Ide o nálezy hrotov oštepov zo železa. Zaujímavým artefaktom je ojedinelý nález štíhleho hrotu oštepu, ktorý by sme mohli označiť aj ako „pilum“ (tab. III: 2). Ten pozostáva z relatívne dlhého štíhleho tela kruhového prierezu, ktoré je ukončené krátkou špičkou štvorcového prierezu a úzkou tuľajkou. Na krčku pred tuľajkou je hrot zdobený kutou plastickou výzdobou v podobe dvojice, resp. štvorice plastických líšt a objímok. Priame analógie k tejto zbrani z nášho geografického priestoru nepoznáme. Vyskytujú sa však v tvare odlišnej forme na pohrebisku z Monte Bibele s tým, že k nim patrí aj dlhá botka s tuľajkou. Hroby s „pilom“ sú datované hlavne do LTB2 a končia v LTC1 (*Lejars 2008*, 156). Datovanie hrotov oštepov, ktoré bývajú označované ako „pilum“ spadá hlavne do obdobia stupňov LTB2–LTC1. Ich výskyt je doložený hlavne v severnom Taliansku, kde ho Kelti prevzali od Rimanov a sporadicky sa tento typ oštepu objavuje aj v hroboch z Karpatskej kotliny (*Repka 2015*, obr. 28, 29). Ich datovanie však nevybočuje z rámca LTB2–LTC (*Repka 2015*, 69–71). Exemplár pochádzajúci z Plaveckého Podhradia-Pohanskej je datovaný vzhľadom na prítomnosť v depote s ďalšími predmetmi do LTC2–LTD1.

V druhom prípade ide o klasický listovitý tvar hrotu kosoštvorcového prierezu s tuľajkou (tab. III: 3). Tento tvar patrí k stredolatenským typom (*Sievers 2010*, tab. 39: 490). K depotu patrí aj dlhá úzka botka s tuľajkou (tab. III: 4). Podobné botky sú známe aj z nálezov z Manchingu, ktoré patria už k neskorolatenským typom (*Sievers 2010*, 27, tab. 48: 633; 49: 641, 660). Posledným nálezom hrotu kopije či skôr oštepu je hrot s tuľajkou, ukončený špičkou s dvojicou spätných krídeliek (tab. III: 5). Hrot bol nájdený v objekte 4/70. V tomto prípade však ide skôr o loveckú zbraň. Všetky tri predmety (pilum, hrot oštepu a botka) údajne pochádzajú z depotu, v ktorom sa nachádzali aj nákončia pošiev dýk, opisovaných vyššie, ako aj súčasti voza a poľnohospodárske náradie.

OSTROHY

Na Pohanskej sú okrem súčastí konského jazdeckého postroja zastúpené aj insígnie jazdca v podobe ostrôh. Ide o malé železné ostrôhy s ramienkami, ukončené gombíkovitými terčikmi a trňom. Na vrchole oblúka je žliabkovaná výzdoba a prežliabnutie je aj v štvorcovej základni, z ktorej vychádza trň. Z lokality ich nateraz poznáme v troch exemplároch (tab. II: 4–6). Všetky tri patria k malým ostrôham

⁷ Za informáciu k nepublikovanému nálezu ďakujeme Mgr. S. Sliackej z Liptovského múzea v Ružomberku a Mgr. L. Záhorcovi z firmy ARCHEOVÝSKUM, s. r. o. v Liptovskom Mikuláši.

⁸ Predmet je uložený v zbierkach Mestského múzea v Pezinku. Za umožnenie jeho spracovania a publikovania srdečne ďakujeme Mgr. P. Pospechovej, PhD., riaditeľke Mestského múzea v Pezinku.

s nízkym oblúkom ramien ukončených koncovými gombíkmi (*Pieta* 2008, 281). Ide o pomerne bežne sa vyskytujúce nálezy na viacerých časovo súčasných sídliskových lokalitách, ktoré sú datované hlavne do LTC2–LTD1 (*Łuczkiwicz/Schönfelder* 2008, 186; *Pieta* 2008, 281; *Sievers* 2018, 112, 113). Majú početné analógie z Prosného a z Trenčianskych Bohuslavíc (*Pieta* 2008, obr. 129: 6–9), na Liptovskej Mare (*Pieta* 1982; 1996), v Manchingu (*Sievers* 2010, tab. 60: 808), v Stradoniciach (*Píř* 1903, tab. XXXI: 1–15, 18, 19, 21). Značný počet nálezov je zo Starého Hradiska (*Sievers* 2017, obr. 3; 2018, 112, 113, tab. 21; 22). Spolu s pákovými uzdami dokladajú prítomnosť jazdeckej zložky vojska na lokalite. Ide o pomerne novú zložku armády, keďže v období existencie plochých keltských pohrebísk staršej a strednej doby laténskej je minimum dokladov jazdeckva v hrobch, čo dokladá zmenu vojenskej taktiky v 2. stor. pred n. l. Samotné využívanie ostrôh začína v stupni LTC2 a práve s týmto obdobím súvisí aj spomínané predlžovanie dĺžky mečov (*Sievers* 2010, 38).

SÚČASTI KONSKÉHO POSTROJA

Z lokality Pohanská pochádza aj niekoľko nálezov zubadiel a ich súčastí. V zásade ide o dva typy. Prvým je lomené zubadlo, tzv. stihlo (tab. IV: 5). Druhým typom sú pákové zubadlá tzv. tráckeho typu (*Rustoiu* 2005, 112), slúžiace, resp. používané jazdcami pre vojnové kone. Prostredníctvom pákových zubadiel sa kone ľahšie ovládali a rýchlejšie reagovali na pokyny jazdca. Dosiahlo sa to tlakom kovových bronzových profilovaných alebo železných krúžkov časti zubadla v tlame koňa, ktoré tlačili na jeho podnebie pri potiahnutí uzdy a prenosom tlaku na páky zubadla.⁹ Jedno pákové zubadlo pochádza aj s ďalšími komponentmi, spolu s lomeným zubadlom, z depotu 6 (tab. IV: 4, 6–19; *Pieta* 2010, obr. 113: 16–30, F 27). Ďalší kompletný exemplár (tab. IV: 1) podobne aj súčastí ďalších kusov (tab. IV: 2, 3) sú bez nálezových okolností. Zubadlá tohto typu a nože typu Sica sa vyskytujú spoločne s mečmi s pošvami a esovitou svorkou vo výbave bojovníckych hrobov v Transylvánii v skupine Padea-Panagjurski Kolonii, kde sú datované do LTC2/LTD1, t. j. do poslednej štvrtiny 2. stor. pred n. l. (*Łuczkiwicz/Schönfelder* 2008, 186–195; *Rustoiu* 2005, obr. 1; 10). Na základe toho je možné tento typ zubadiel zaradiť do horizontu osídlenia Pohanskej LTC2–LTD1a.

DATOVANIE LOKALITY

Chronologické systémy pre záver strednej a predovšetkým pre neskorú dobu laténsku používané pre túto oblasť sú v súčasnom období nejednotné. Ide predovšetkým o rozdielne absolútne datovanie stupňov LTD1 a LTD2. V tejto štúdiu používame chronológiu vypracovanú autorom (*Čambal* 2019, 115–135, tab. 1; *Čambal a i.* 2015, 226). Pre porovnanie k širšej oblasti strednej Európy sú zásadné najnovšie práce A. Danielisovej (*Čižmář/Danielisová* 2021, 197–236; *Danielisová* 2020, tab. 1; 113–157), v ktorých je odlišne vnímané absolútne datovanie spodnej hranice stupňa LTD1, resp. prelomu k LTD2 k roku 50 pred n. l., resp. členenie LTD2 na podstupne.

Opevnená poloha na Pohanskej je v strednej Európe zaujímavá výskytom početných hromadných nálezov predovšetkým železných predmetov remeselnického a poľnohospodárskeho charakteru (k problematike viac *Čambal* 2009, 153–164; *Paulík* 1970, 31–83; *Paulík/Tomčíková* 2005, 85–122; *Pieta* 2008, 194–203). Je pokladaná za centrum železiarskej a kovárskej výroby (*Pieta* 2008, 142, 194–203). Depoty sú špecifickou záležitosťou v priestore západného Slovenska a Moravy (*Čižmář* 2012, 137–143, obr. 3; 2014, 627–639; *Čižmář/Kohoutek/Langová* 1995, 163–165, obr. 3; *Čižmář/Langová/Kohoutek* 2014, 641–653; *Pieta* 2008, obr. 101). Ich ukladanie do zeme sa spája jednak so zánikovým horizontom osídlenia začiatkom neskorej doby laténskej LTD1a, ale aj s rituálnymi a profánnymi dôvodmi (*Danielisová* 2015, 177, obr. 10; *Pieta* 2008, 210, obr. 101; *Schönfelder* 2006, 122). Dôležitou zložkou medzi nálezmi je predovšetkým kovárske náradie (kladivá, nákovy, dláta), vrátane železných hrivien z depotu III/69 (*Paulík* 1976, tab. LIV: 1–6). Súčasťou hromadných nálezov boli okrem chronologicky príliš nepoužiteľných poľnohospodárskych a remeselníckych nástrojov a náradí aj predmety, ktoré majú dobrú vypovedaciu hodnotu. Podľa doteraz známych a z archeologickej stránky dobre datovaných nálezov z pertraktovanej lokality, spadá existencia osídlenia hradiska na Pohanskej do stupňov LTC2 až staršej fázy LTD1. Do obdobia neskorolátenskeho stupňa LTD1a, jeho staršej fázy (približne 125–100 pred n. l.), kedy boli

⁹ Za cenné informácie k zubadlám a k spôsobu použitia jednotlivých typov ďakujeme D. Pongráczovi.

poklady železných predmetov na lokalite ukladané do zeme, datujeme predovšetkým niektoré nálezy z depotov, ktorých je z lokality toho času evidovaných, resp. publikovaných, 14 (Čambal 2009, 153–164; Pieta 2008, 194–203).

K dobre datovaným nálezom z Pohanskej patria laténske spony. Ide o jeden variant bronzovej mötschwilskej spony (Paulík 1976, obr. 46: 2a, b; 47: 4), železnej spony stredolaténskej konštrukcie skupiny 19c, patriaca do LTC2, resp. začiatok LTD (Gebhard 1991, 19, obr. 6: 19c; Paulík 1976, obr. 47: 1) a fragment železnej spony spojenej konštrukcie s osemnásobným vinutím (Paulík 1976, obr. 46: 3a, b; 47: 3). Našla sa tam aj železná spona s rámovým zachycovačom a ostro zalomeným kolienkovitým lučíkom nad viacnásobným, pravdepodobne šesťnásobným vinutím skupiny 24a. Ide o typ neskorolaténskej spony datovanej do záveru LTC2 a staršej fázy LTD1. Sú súčasné s nauheimskými sponami (Gebhard 1991, 22, 86, 87, obr. 8: 24; tab. 46: 715–725). Ojedinelým nálezom je štvornásobné vinutie s vonkajšou tetivou a ihlou z veľkej striebornej spony pravdepodobne spojenej konštrukcie (Paulík 1976, obr. 47: 2).

Pre datovanie záverečného horizontu osídlenia lokality je najdôležitejším nálezom depot 10/2005, ktorý obsahoval niekoľko chronologicky citlivých predmetov (Pieta 2008, F 23 hore). Súčasťou tohto hromadného nálezu boli predovšetkým dve bronzové spony spojenej stredolaténskej konštrukcie s veľkým štvornásobným vinutím a vnútornou tetivou patriace do skupiny 4 a datované do staršej fázy neskorkej doby laténskej LTD1a (Gebhard 1991, 9, 86, obr. 1: 4; tab. 1: 16–21). Najdôležitejšou je nauheimská spona typu I.1 s trojicou rýh na lučíku, ktorá je podľa viacerých autorov datovaná taktiež do staršej fázy neskorolaténskeho stupňa LTD1a (Demetz 1999, 78, 79, 87, 88). M. Feugère ich vyčlenil ako typ 5a, variant 12. Ide taktiež o jej najstaršiu formu, datovanú do obdobia záveru 2. stor. pred n. l. až do 1. polovice 1. stor. pred n. l. (Feugère 1985, 176, 180, 203, 216, 225, 226, obr. 10: 12, tab. 38: 543–551; 39: 552–556). Dobrú oporu pre datovanie poskytuje množstvo nálezov týchto spôn z neskorolaténskeho horizontu nálezov oppida v Manchingu. R. Gebhard vyčlenil skupinu 7, v rámci ktorej patria k typu 7b (skupina s väčším lučíkom) a sú datované do LTD1a (Gebhard 1991, 11, 94, obr. 4: 12; 5: 7a; 42; tab. 4: 70–91; 5: 92–109; 6: 110–121). Keďže kontakty a väzby oblastí Moravy a JZ Slovenska boli smerom do oblasti Bavorska na Manching a opačne značne intenzívne a pevné (pravdepodobne sa využívala doprava po Dunaji), je takéto datovanie dôležité pre stredodunajský región. Podľa novšieho triedenia S. Demetza ide o spony typu Nauheim I.1, ktoré sú v rôznych starších a mladších variantoch datované do stupňa LTD1 s rozptylom od roku 120 po rok 40 pred n. l. (Demetz 1999, 78, 79, 87, 88, tab. 21: 3). S. Rieckhoffová ich datuje taktiež do LTD1 (Rieckhoff 1975, 17). Podobná spona zdobená iba dvojicou postranných rýh na lučíku pochádza z Kútov (Zachar 1976b, 50–52, obr. 16: 2). Datovanie nauheimských spôn tohto typu, ktorý je v rámci typovej rady týchto spôn najstarším, spadá do staršej fázy neskorolaténskeho stupňa LTD1, t. j. do LTD1a (približne 130/120–100 pred n. l.). S takýmto datovaním sa stotožňuje aj M. Čižmář (2003, 38). Nálezy železných a bronzových nauheimských spôn sú z Moravy známe hlavne zo Starého Hradiska, datovaného do LTC2/LTD1 a niekoľkých nížinných sídlisk, kde sa predpokladá aj ich výroba (Čižmář 2003, 38; Čižmář/Čižmářová/Meduna 2018, 47, 53, 54; Čižmář/Danielisová 2021, 226). Na Morave a všeobecne v stredodunajskom regióne patria k typickému predstaviteľovi stupňa LTD1 (Čižmář/Čižmářová/Meduna 2018, 47; Meduna 1980, 115, 116). Nálezy nauheimských spôn patria v rámci laténskeho osídlenia Záhoria na jeho záver, t. j. do staršej fázy neskorolaténskeho stupňa LTD1a a pomerne spoľahlivo naznačujú zánik osídlenia lokality ako takej a priestoru Záhoria v tomto období okolo roku 100 pred n. l. Našli sa spolu s ďalšími drobnými bronzovými predmetmi, ako sú štyri miniatúrne bronzové plastiky býčkov, 11 náramkov a krúžkov s vývalkami, náramky s pseudo-filigranom, bronzové miniatúrne dózy a sklené prstencové korále.

Sklené masívne prstencové koráliky typov 23, 24 a 25 sú datované do záveru stupňa LTC2 a hlavne do LTD1. Našli sa spolu s korálikmi typu 162, 167 a 402 (Karwowski 2004, 78, obr. 25; Venclová 1990, 137–142; 2016, 86, 87). Početne najviac analógií majú zo Stradonic (Pič 1903, 41, 42, tab. VI: 1–36; Venclová 1990), zo Starého Hradiska (Venclová 2016, 86, 87) a sú aj v nálezoch z Devína (Březinová 2018; Březinová/Plachá 2009, 114, 117, obr. 1: 1, 2, 5, 6, 8; 34: 8–12, 14).

K dobre datovaným predmetom z Pohanskej patria aj zákolníky. Ide o jeden zdobený exemplár s trojicou kruhových priehlbni so zelenými vložkami a emailom zdobeným nitom na polmesiacovitej hlavici (Pieta 2008, obr. 116: 9, F 30 vpravo dole). Ich datovanie patrí do LTC1 až LTD1 (Schönfelder 2002, 177–181, obr. 107; 108; tab. 22). Trojica zákolníkov s osmičkovitou, resp. okuliarovitou hlaviciou a nitom v jej strede je z depotu 6/2001 (Pieta 2008, F 27). Sú typické pre neskorolaténske obdobie stupňa LTD1 (Jacobi 1974, 219, obr. 53; tab. 56; Schönfelder 2002, 171–175, obr. 103; 104; tab. 19).

Všeobecne prijímané datovanie osídlenia hradiska Pohanská je na základe viacerých archeologických nálezov spoľahlivo zaraďované do LTC2 a záver osídlenia lokality spadá na začiatok LTD1 (LTD1a) a nie neskôr (Čambal 2015a, 42; 2015b, 63; Paulík 1970, obr. 5: 4; 7: 1a–b; 1976, 145, 153, tab. LII: 1; Paulík/Tomčíková 2005, obr. 12; Pieta 2008, 194; Sievers 2010, 16; Zachar 1976a, 63; 1977).

V ostatnom období poznáme z lokality vyše 20 kusov keltských razieb mincí lokálneho typu, ale aj mince z oblasti Moravy Roseldorf/Němčice, typ Břeclavsko, typ Staré Hradisko, typu Torquesbögen-Schmied, či mince podobné typu Manching a ich napodobeniny.¹⁰

Nedávno boli zverejnené prvé nálezy keltských strieborných mincí z Pohanskej. Išlo o súbor drobných strieborných mincí s koníkom (Čambal 2014b, 1–4, obr. 1; 2015a, 41–44, obr. 1; 2; Fröhlich 2012, 59–80). Na ich základe bol do literatúry zavedený typ Pohanská (Fröhlich 2012, 63, tab. I: 1–3). Ich hmotnosť sa pohybuje v rozmedzí 0,40–0,43 g. Z lokality pochádza aj niekoľko cudzích razieb laténskych mincí v podobe obolu typu Roseldorf/Němčice II (Fröhlich 2012, 67, 68, tab. 2: 6) a známy je aj ďalší exemplár (Kolníková 2006, 37). Našla sa aj 1/24 zlatého statéra moravských Bójov, obol s druidom, resp. tzv. obol „typu Torquesbögen-Schmied“ zobrazujúci kováča/minciara? pri práci (Dembski 2009, obr. B-21; Smělý 2017, 517, 518, obr. 8: 27), ako aj drobná strieborná minca, pripomínajúca obol karlsteinského typu (Fröhlich 2012, 67–72, tab. II). Najnovšie sú známe z lokality aj mince z malého depotu, v ktorom boli mince typu Pohanská, Břeclavsko (Smělý 2017, 514–516, obr. 8: 17–24), Manching a ich pravdepodobne lokálne napodobeniny, blízke minciam kmeňa Vindelikov z oblasti Manchingu v Bavorsku, tzv. Buschelquinare, patriace do staršej fázy LTD1 (Kellner 1990).

Razbu mincí typu Pohanská na lokalite v Plaveckom Podhradí predpokladajú a kladú niektorí autori až do záveru 1. polovice 1. stor. pred n. l. (Fröhlich 2012, 67, 77; Kolníková/Ručka 2013, 5), to znamená do prelomu LTD2a a LTD2b (Čambal 2014a, 37; Vrtil a i. 2014, 65, 66). Takéto datovanie výroby a razby mincí je však na Pohanskej neopodstatnené a nateraz nepodložené žiadnym trojrozmerným nálezovým materiálom, datovateľným do tejto fázy neskoršej doby laténskej stupňa LTD2, ktorého začiatok kladieme do začiatku 2. štvrtiny 1. stor. pred n. l. Všetok nálezový materiál z lokality, získaný počas archeologického výskumu, ako aj obsah publikovaných hromadných nálezov, je chronologicky a typologicky starší ako datovanie razby mincí na Pohanskej k polovici 1. stor. pred n. l. Je pravdepodobné, že v prípade razieb drobných mincí s koníkom ide o miestnu lokálnu razbu, ktorá je chronologicky staršia ako drobné mince s koníkom typu Karlstein (razené jednostranne), aké poznáme predovšetkým z nálezísk v priestore bratislavského oppida (Kolníková 1996, 9–57; 2012, 205–215). Oboly typu Pohanská boli razené v súlade s nateraz používaným a podloženým datovaním v stupni LTC2 a v LTD1a (približne v období okolo roku 100 pred n. l.), a nie neskôr. Dokladom rozmachu je aj v našom prípade razba drobných mincí pravdepodobne aj na Pohanskej, ktorá patrí skôr k lokálnym typom. Predpokladáme, že niektoré významné centrá a hradiská mali možnosť raziť mince podľa zabehaného a vysoko rozvinutého mincového systému, avšak s lokálnymi variantmi, typickými pre jednotlivé centrá moci. V každom prípade ide o výrazný horizont laténskeho osídlenia priestoru JZ Slovenska, v rámci ktorého prichádza k nárastu osídlenia západne aj východne od Malých Karpát (Bazovský/Čambal 2012, 185–189; Čambal 2011, 109–110; Pieta 2008, 71). Osídlenie a existencia Pohanskej je minimálne čiastočne (LTC2) súčasná s oboma centrálnymi sídliskami v Roseldorfe a v Němčiciach.

Doteraz nájdené razby mincí súvisia s rozvojom keltských centier v Roseldorfe v Rakúsku a v Němčiciach na Morave. Razby strieborných a zlatých mincí typu Roseldorf/Němčice, ako aj mincí typu Athéna Alkis-Alkidemos patria do stupňov LTC1 a LTC2 (Čížmář/Kolníková/Noeske 2008, 671; Kolníková 2012; Militký 2008, tab. 7; 2013, 145; 2015, 38; 2018, 284–290). V každom prípade ide o doklad kontaktov a nami skúmaného sídliskového priestoru na Záhorí a opevnených mocenských centier na periférii jantárovej cesty v Malých Karpatoch (Molpír, Pohanská) s predoppidálnymi centrami v Roseldorfe a Němčiciach, ako aj s oblasťou Bavorska. Dokladom toho sú aj ďalšie archeologické pramene.

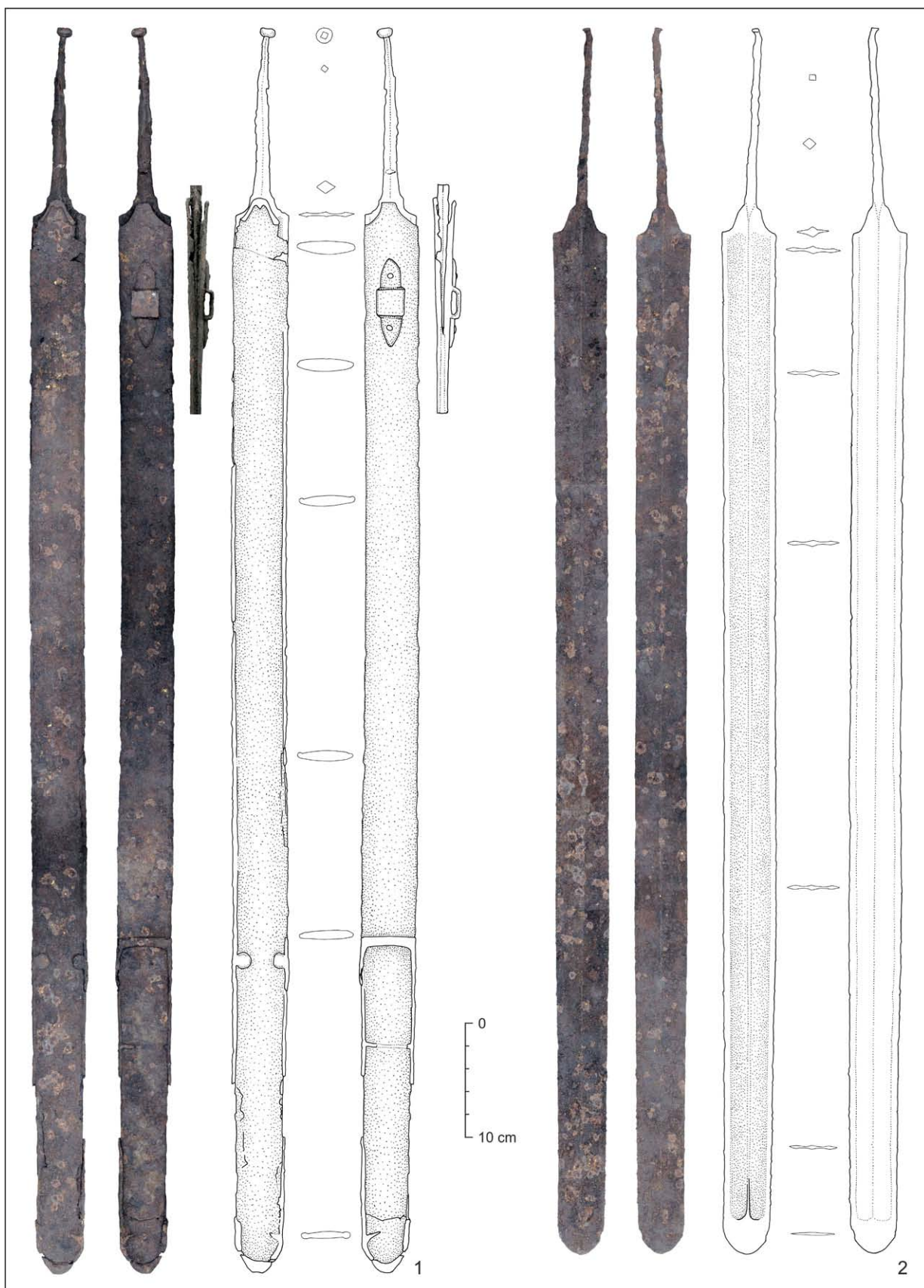
Datovanie laténskeho horizontu osídlenia Plaveckého Podhradia patrí do stupňov LTC1/LTC2–LTD1a. Pre neskoršie datovanie Plaveckého Podhradia-Pohanskej a Molpíra nateraz chýbajú doklady (Čambal 2014b, 3; 2015a, 41–44; 2015b, 57, 58, 60, 61; 2016, 12–15; Pieta 2008, 112). Územie Záhoria, ktoré tvorilo zázemie tejto lokality bolo nedeliteľnou časťou regiónu a laténskeho osídlenia v LTC1–LTD1 s územím Dolného Rakúska a Moravy s tým, že rieka Morava netvorila hranicu. Podľa súčasného stavu výskumu sa hranicou javí skôr masív Malých Karpát s tým, že k vyššie spomenutej oblasti patrí aj Bratislavská

¹⁰ Mince a ďalší nálezový materiál z doby laténskej z Plaveckého Podhradia-Pohanskej, ako aj z priestoru Záhoria je spracovávaný autorom tohto príspevku v spolupráci s Mgr. M. Budajom, PhD. (SNM – Historické múzeum Bratislava) do pripravovanej monografie Kelti na Záhorí.

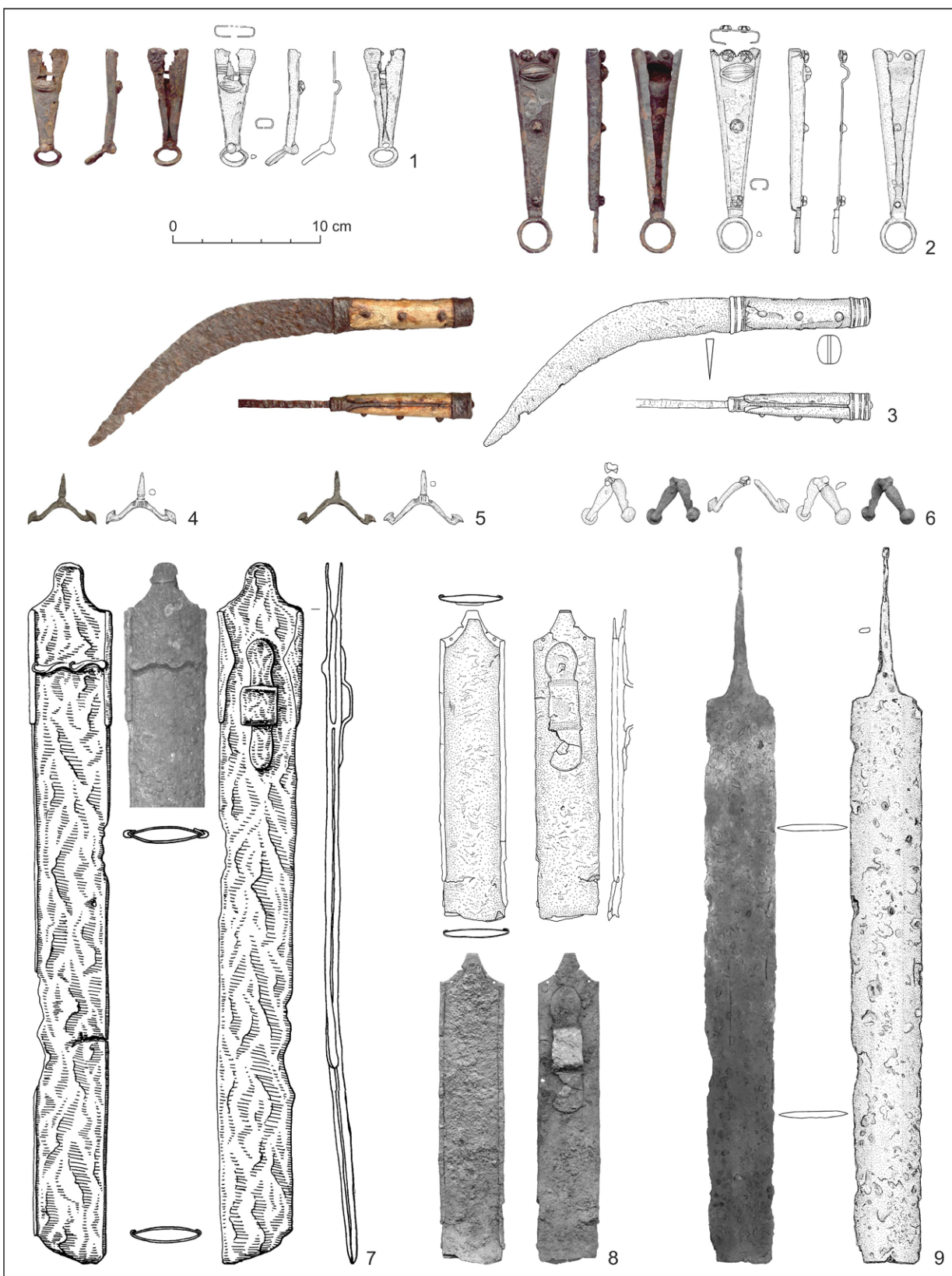
brána a územie osídlené na JV predpolí Malých Karpát až po Trnavu, resp. rieku Váh na východe. Potvrdzujú to najmä početné nálezy mincí typu Roseldorf/Němčice, ktorých obeh je doložený na tomto území.

Nížinné sídliská v priestore Záhoria ako Kúty-Čepangát, Šaštín-Stráže, Studienka, Zohor, Závod vytvárali zázemie pre hradisko Plavecké Podhradie-Pohanská, a snáď aj výrobnú, resp. surovinovú bázu pre železiarsku výrobu (Kolníková/Elschek 2014, 353–375; Pieta 2008, 142), ktorá sa zatiaľ v teréne nepotvrdila. Osídlenie nateraz vymedzujeme stupňami LTC1–LTD1a (Čambal 2019, tabeľa 1). V mikroregióne južného Záhoria sa objavujú ojedinelé zberové nálezy spôn datovaných do LTD1b (bronzové lyžičkovité spony, spony typu Velem a Almgren 65), avšak nenašli sa na Pohanskej. Do stupňa LTD2a/b patria aj nálezy neskorolaténskych mincí a spôn, ktoré súvisia s existenciou bratislavského oppida. Je však nutné podotknúť, že nateraz ide o vyslovene ojedinelé skôr stratové nálezy, koncentrujúce sa v južnej časti Záhoria. Výnimkou je jedna lokalita v katastroch obcí Závod a Moravský Svätý Ján. Mocenskými centrami tohto obdobia boli opevnené lokality v Plaveckom Podhradí na Pohanskej a na Molpíri v Smoleniciach. Dôležitým centrom na rakúskej strane Dunaja oproti Devínskej Kobyle a Devínskemu hradu bol Braunsberg (Urban 1995; 1996). Opevnené polohy v Dolnom Rakúsku vznikajú počas LTC2 a ich existencia je doložená do prechodu LTD1/LTD2 v 2. štvrtine 1. stor. pred n. l. (Karwowski 2015, 211–223). Tak isto je to aj v prípade Starého Hradiska, ktorého intenzívne osídlenie zdá sa končiť v závere LTD1b (približne roky 100 až 70 pred n. l.). Ide o horizont lyžičkovitých spôn, spôn typu Almgren 65 a typu Velem, ktoré sa na Záhorí objavujú zatiaľ len veľmi zriedkavo. Len málokedy sa tu vyskytujú nálezy noricko-panónskych spôn typu Almgren 238, resp. zo stupňa LTD2 (Čižmář 1993, 405; Danielisová 2014, 325; 2015, 170, obr. 4; Čižmář/Čižmářová/Meduna 2018, 49, 50). To naznačuje, že jadro osídlenia Starého Hradiska zaniká o niečo neskôr v závere LTD1 (Čižmář/Danielisová 2021, 226; Danielisová 2020, tab. 1). Podľa nášho návrhu chronológie je to v stupni LTD1b, zatiaľ čo osídlenie na Pohanskej v Plaveckom Podhradí zaniká skôr, t. j. v závere LTD1a.

V každom prípade výber nami spomínaných chronologicky citlivých predmetov a nálezov z Pohanskej, zásadnej lokality pre oblasť JZ Slovenska a hlavne Záhoria, naznačuje ich chronologicky staršie zaradenie (LTC2–LTD1a). Samozrejme nemôžeme vylúčiť ich prežívanie do mladšieho obdobia, hoci v prípade Pohanskej je to aspoň podľa súčasného stavu výskumu nepravdepodobné. Razba mincí na Pohanskej, ak sa tam uskutočňovala, tak prebiehala pravdepodobne v priebehu stupňov LTC2 až do staršej fázy LTD1a, v čase rozkvetu osídlenia, remeselníckej výroby a obchodu na hradisku. Dobu ukladania depotov železných predmetov a zbraní na hradisku Pohanská ako aj zánik osídlenia na lokalite datujeme do začiatkovej fázy neskorej doby laténskej, t. j. do staršej fázy neskorolaténskeho stupňa LTD1, t. j. LTD1a, do obdobia okolo roku 100 pred n. l.



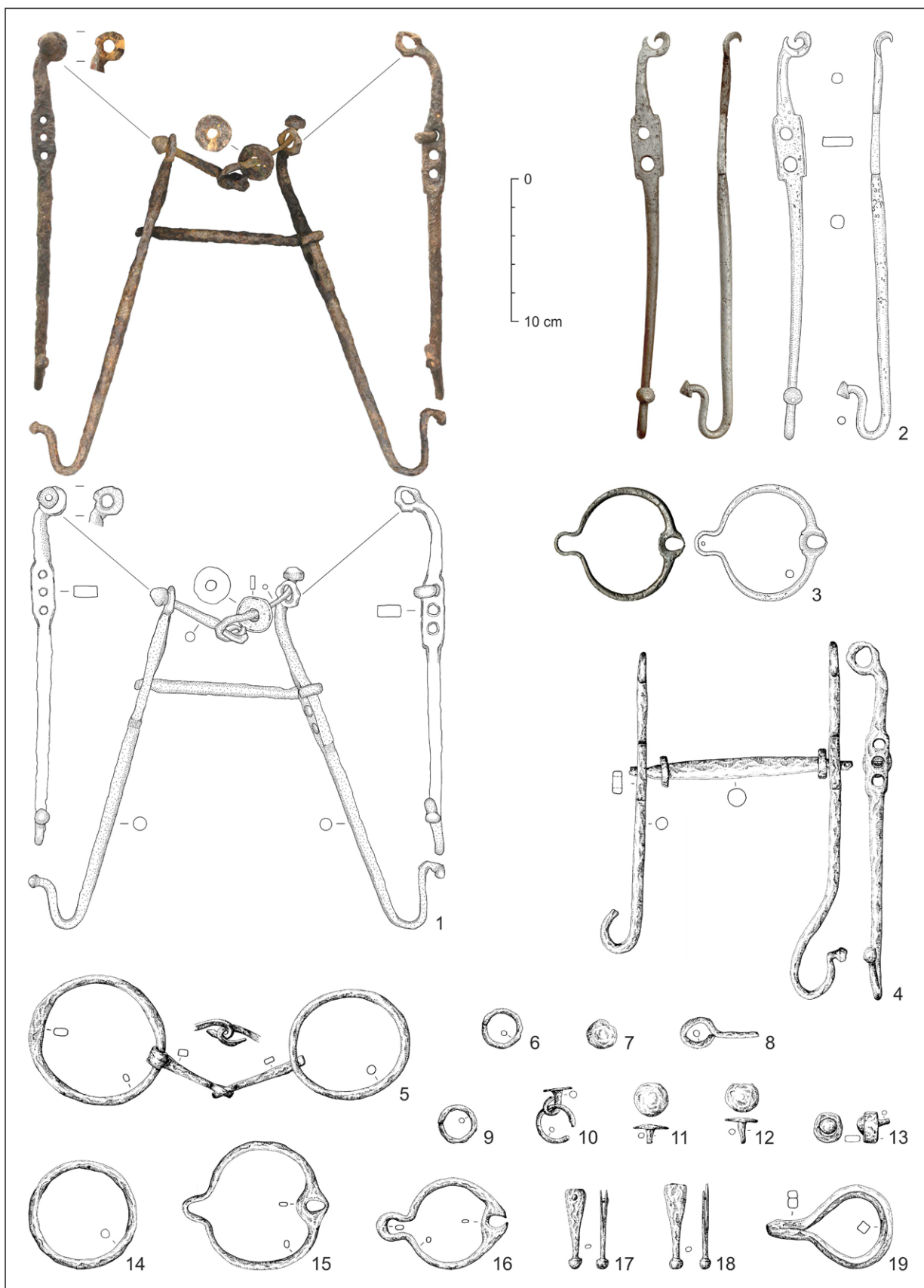
Tab. I. Plavecké Podhradie-Pohanská. 1 – meč v pošve; 2 – čepeľ meča. Z depotu – všetko železo. Foto a kresba R. Čambal.



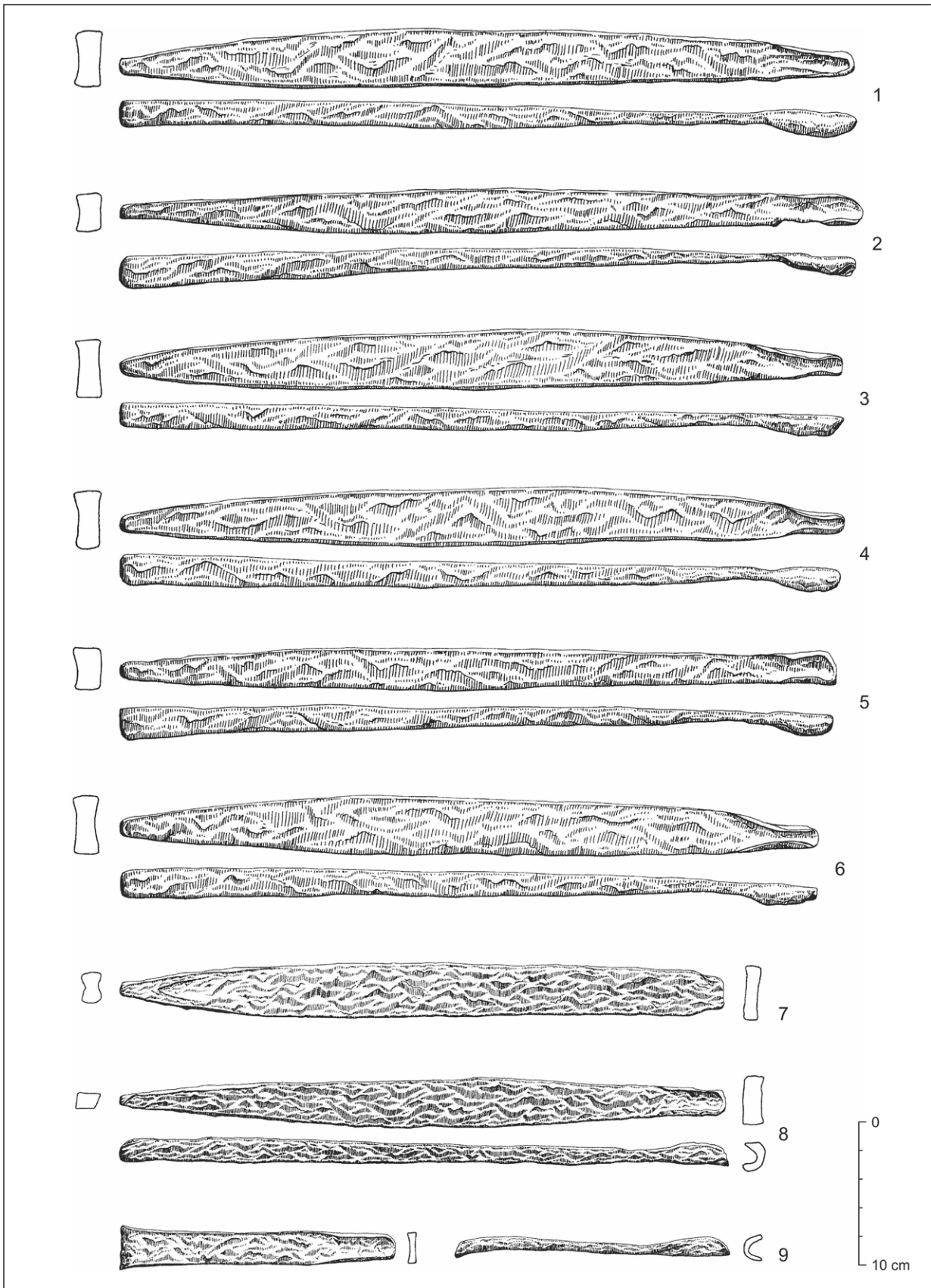
Tab. II. 1–8 – Plavecké Podhradie-Pohanská; 9 – Smolenice-Molpír. 1, 2 – ozdobné nákončia z pošiev nožov z depotu; 3 – zahnutý nôž typu Sica s kostným obložení rukoväte z depotu IV/89; 4–6 – železné ostrohy s trňom; 7 – pošva meča s esovitou svorkou z depotu I/68 (podľa *Pieta 2010*, upravené); 8 – vrchná časť pošvy meča; 9 – fragment čepele meča. Všetko železo. Foto a kresba R. Čambal.



Tab. III. 1 – Pezinok-Barvienok; 2–5 – Plavecké Podhradie-Pohanská. 1 – hrot dlhej kopije; 2 – hrot štíhleho oštetpu („pilum“) s plastickou výzdobou; 3 – pätko kopije; 4 – hrot kopije; 5 – hrot oštetpu z obj. 4/70 (podľa *Pieta 2010*, upravené). Všetko železo. Foto a kresba R. Čambal.



Tab. IV. Plavecké Podhradie-Pohanská. 1 – pákové zubadlo; 2 – postrannica pákového zubadla; 3 – krúžok zo zubadla; 4–19 – súčasti konského postroja z depotu 6 (podľa *Pieta 2010*). Všetko železo. Foto a kresba R. Čambal.



Tab. V. Plavecké Podhradie-Pohanská. 1–6 – železné, tzv. mečové hrivny z depotu III/69; 7–9 – solitérne nálezy z lokality (podľa Pieta 2010, upravené).

LITERATÚRA

- Bartík/Čambal/Lieskovský 2020 J. Bartík/R. Čambal/T. Lieskovský: Pohanská pri Plaveckom Podhradí. Nové poznatky o hradisku z mladšej a neskoršej doby bronzovej. In: A. Kozubová/E. Markarová/M. Neumann (eds.): *Ultra Velum Temporis. Venované Jozefovi Bátorovi k 70. narodeninám*. Slovenská archeológia – Supplementum 1. Nitra 2020, 53–66.
- Bazovský/Čambal 2012 I. Bazovský/R. Čambal: Širšie zázemie bratislavského oppida. In: J. Šedivý/T. Štefanovičová (zost.): *Dejiny Bratislavy 1. Brezalauspurc – na križovatke kultúr*. Bratislava 2012, 185–189.
- Borangic 2009 C. Borangic: Sica. Tipologie și funcționalitate. Sica. Typology and Functionability. *NEMVS* 4/7–8, 2009, 22–74.
- Borangic 2013 C. Borangic: Archeologie experimentală. Pumnalul de tip Sica. In: *Arheovest I. In memoriam Liviu Măruia. Interdisciplinaritate în Arheologie și Istorie, Timișoara, 7 decembrie 2013*. Szeged 2013, 821–836.
- Březinová 2018 G. Březinová: *Šperk zo skla a sapropelitu u Keltov na Slovensku*. Archaeologica Slovaca Monographiae. Studia 30. Nitra 2018.
- Březinová/Plachá 2009 G. Březinová/V. Plachá: Keltské sklo z Bratislavy-Devína a najbližšieho okolia. *Štúdijské zvesti AÚ SAV* 45, 2009, 109–124.
- Čambal 2009 R. Čambal: Nové nálezy z doby laténskej z Plaveckého Podhradia-Pohanskej. *Zborník SNM* 103. *Archeológia* 19, 2009, 153–164.
- Čambal 2011 R. Čambal: Sídliskové objekty zo strednej a neskoršej doby laténskej v Slovenskom Grobe. *Zborník SNM* 105. *Archeológia* 21, 2011, 83–114.
- Čambal 2014a R. Čambal: Archeologický výskum Bratislavského hradu v rokoch 1958 až 1966 s dôrazom na neskorú dobu laténsku. In: M. Musilová/P. Barta/A. Herucová (zost.): *Bratislavský hrad, dejiny, výskum a obnova*. Bratislava 2014, 31–43.
- Čambal 2014b R. Čambal: Keltská minca z Plaveckého Podhradia-Pohanskej. *Denarius* 4, 2014, 1–4.
- Čambal 2015a R. Čambal: Datovanie hradiska Pohanská pri Plaveckom Podhradí v dobe laténskej z pohľadu archeologických a numizmatických nálezov. *Numizmatika* 25, 2015, 41–44.
- Čambal 2015b R. Čambal: Opevnené polohy z doby halštatskej a laténskej v Malých Karpatoch. In: P. Jenčík/V. Struhár (zost.): *Hradiská – svedkovia dávných čias. Zborník odborných príspevkov o hradiskách a ich obyvateľoch*. Dolná Mariková 2015, 55–69.
- Čambal 2016 R. Čambal: Keltské mince typu Roseldorf/Němčice zo Smolenického Molpíra. *Numizmatika* 26, 2016, 12–15.
- Čambal 2019 R. Čambal: Osídlenie juhozápadného Slovenska v strednej a neskoršej dobe laténskej a problematika jeho záveru. In: B. Kovár/M. Ruttkay (ed.): *Kolaps očami archeológie*. Archaeologica Slovaca Monographiae. Communicationes 22. Nitra 2019, 115–135.
- Čambal 2020 R. Čambal: Decorative scabbard chapes of La Tène knives from Plavecké Podhradie Pohanská and the chronology of the site. *Studia Hercynia* 24, 2020, 155–163.
- Čambal a i. 2015 R. Čambal/I. Bazovský/B. Kovár/M. Budaj: Boische Besiedlung im Oppidum von Bratislava und seinem Hinterland. In: M. Karwowski/V. Salač/S. Sievers (Hrsg.): *Boier zwischen Realität und Fiction. Römisch-Germanische Kommission des Deutschen Archäologischen Instituts. Kolloquien zur Vor- und Frühgeschichte* 21. Bonn 2015, 225–242.
- Čambal/Ramsl 2019 R. Čambal/P. C. Ramsel: Ein latènezeitliches „Kriegergrab“ mit verzierter Schwertklinge aus Plešivec, Bezirk Rožňava. Sedem kruhov Jozefa Bujnu. *Studia Historica Nitriensia* 23, 2019, 359–377.
DOI: <https://doi.org/10.17846/SHN.2019.23.S.359-377>
- Čižmář 1993 M. Čižmář: Keltská okupace Moravy (doba laténská). In: V. Podborský a kol. (ed.): *Pravěké dějiny Moravy. Vlastivěda Moravská. Země a lid*. Nová řada 3. Brno 1993, 380–423.
- Čižmář 2003 M. Čižmář: *Laténské sídliště v Bořitově*. Pravěk. Supplementum 10. Brno 2003.
- Čižmář 2012 I. Čižmář: Železný depot z Přilep. In: G. Březinová/V. Varsik (eds.): *Archeológia na prahu histórie. K životnému jubileu Karola Pietu*. Archaeologica Slovaca Monographiae. Communicationes 14. Nitra 2012, 137–143.
- Čižmář 2014 I. Čižmář: Hortfunde von Eisengegenständen aus dem Burgwall „Modla“ bei Buchlovice (Bez. Uherské Hradiště). In: J. Čižmářová/N. Venclová/G. Březinová (ed.): *Moravské křižovatky. Střední Podunají mezi pravěkem a historií*. Brno 2014, 627–639.
- Čižmář/Čižmářová/Meduna 2018 M. Čižmář/J. Čižmářová/J. Meduna: *Němčice a Staré Hradisko. Spony*. Brno 2018.
- Čižmář/Danielisová 2021 I. Čižmář/A. Danielisová: Central Sites and the Development of Rural Settlements from the Middle to Late La Tène Period in Central Moravia. *Památky archeologické* 112, 2021, 197–236.

- Čižmář/Kohoutek/Langová 1995 M. Čižmář/J. Kohoutek/J. Langová: Hradisko púchovské kultury u Všeminy, okr. Zlín. *Pravěk. Nová řada* 3, 1995, 161–175.
- Čižmář/Kolníková/Noeske 2008 M. Čižmář/E. Kolníková/H. Ch. Noeske: Němčice-Viceměřice – ein neues Handels- und Industriezentrum der Latènezeit in Mähren. *Germania* 86, 2008, 655–700.
- Čižmář/Langová/Kohoutek 2014 M. Čižmář/J. Langová/J. Kohoutek: Depoty z doby laténské z Rýsova, obec Provodov (okr. Zlín). In: J. Čižmářová/N. Venclová/G. Březinová (ed.): *Moravské křižovatky. Střední Podunají mezi pravěkem a historií*. Brno 2014, 641–653.
- Čižmář/Popelka 2020 I. Čižmář/M. Popelka: Pozdně laténské žárové hroby ze Seče (okr. Prostějov). Příspěvek k pohřebnímu ritu pozdní doby laténské na Moravě. In: I. Čižmář/H. Čižmářová/A. Humpolová (eds.): *Jantarová stezka v proměnách času*. Brno 2020, 203–212.
- Danielisová 2014 A. Danielisová: Staré Hradisko – pohled na urbanismus doby laténské optikou moravského oppida. In: J. Čižmářová/N. Venclová/G. Březinová (ed.): *Moravské křižovatky. Střední Podunají mezi pravěkem a historií*. Brno 2014, 315–333.
- Danielisová 2015 A. Danielisová: The „Boii“ and Moravia – the same but different. In: M. Karwowski/V. Salač/S. Sievers (Hrsg.): *Boier zwischen Realität und Fiction. Römisch-Germanische Kommission des Deutschen Archäologischen Instituts. Kolloquien zur Vor- und Frühgeschichte* 21. Bonn 2015, 170–182.
- Danielisová 2020 A. Danielisová: Bohemia at the End of the La Tène Period: Objects, Materials, Chronology, and Main Development Trends – A Review. *Památky archeologické* 111, 2020, 113–157.
- De Navarro 1959 J. M. de Navarro: Zu einigen Schwertscheiden aus La Tène. *Bericht der Römisch-Germanischen Kommission* 40, 1959, 79–119.
- De Navarro 1966 J. M. de Navarro: Swords and Scabbards of the La Tène Period with Incised Laddering. In: R. Degen/W. Drack/R. Wyss (Hrsg.): *Helvetica Antiqua, Festschrift Emil Vogt*. Zürich 1966, 147–154.
- De Navarro 1972 J. M. de Navarro: *The finds from the site of La Tène I. Scabbards and the swords found in them*. London 1972.
- Dembski 2009 G. Dembski: Eigenprägung und Fremdgeld – Die Fundmünzen aus Roseldorf. In: V. Holzer (Hrsg.): *Roseldorf. Interdisziplinäre Forschungen zur größten keltischen Zentralsiedlung Österreichs*. Wien 2009, 88–102.
- Demetz 1999 S. Demetz: *Fibeln der Spätlatène- und frühen römischen Kaiserzeit in den Alpenländern*. Raden/Westf. 1999.
- Dizdar/Drnić 2018 M. Dizdar/I. Drnić: Segestanski ratnici – Nalazi naoružanja i konjske opreme latenske kulture iz Siska. In: I. Drnić (ed.): *Segestika i Siscija – Od ruba Imperija do provincijskog središta*. Musei Archaeologici Zagrabuensis. Catalogi et Monographiae 16. Zagreb 2018, 63–104.
- Donat/Righi/Vitri 2007 P. Donat/G. Righi/S. Vitri: Pratiche culturali nel Friuli settentrionale tra tarda età del ferro e prima età imperiale. Alcuni esempi (Italia). In: S. Groh/H. Sedlmayer (Hrsg.): *Blut und Wein. Keltisch-römische Kultpraktiken*. Protohistoire Européenne 10. Montagnac 2007, 91–117.
- Drnić 2015a I. Drnić: *Kupinovo. Groblje latenske kulture*. Musei Archaeologici Zagrabuensis. Catalogi et Monographiae 12. Zagreb 2015.
- Drnić 2015b I. Drnić: La Tène spearheads from south-eastern Pannonia and the northern Balkans: typology, chronology, ritual, and social context. In: S. Wefers et al. (ed.): *Waffen, Gewalt, Krieg. Beiträge zur Internationalen Tagung der AG Eisenzeit und des Institut Archeologii Uniwersytetu Rzeszowskiego – Rzeszów 19.–22. September 2012*. Beiträge zur Ur- und Frühgeschichte Mitteleuropas (BUFM) 79. Langenweissbach 2015, 111–126.
- Farkaš 2004 Z. Farkaš: Spony z doby laténskej z opevnenej polohy Molpír pri Smoleniciach. *Zborník SNM* 98. *Archeológia* 14, 2004, 67–94.
- Feugère 1985 M. Feugère: *Les fibules en Gaule méridionale de la conquête à la fin du V^e siècle ap. J.-C.* Revue Archéologique de Narbonnaise – Supplément 12. Paris 1985.
- Fröhlich 2012 J. Fröhlich: Keltské mince z oppida Pohanská v Plaveckom Podhradí v systéme „peňažnej dohody“ stredo európskych Keltov v najmladšej dobe laténskej. *Nuismatický zborník* 26, 2012, 59–80.
- Gebhard 1991 R. Gebhard: *Die Fibeln aus dem Oppidum von Manching*. Die Ausgrabungen in Manching 14. Stuttgart 1991.
- Jacobi 1974 G. Jacobi: *Werkzeug und Gerät aus dem Oppidum von Manching*. Die Ausgrabungen in Manching 5. Stuttgart 1974.
- Kaenel 2012 G. Kaenel: La Tène, Schweiz. In: S. Sievers/O. H. Urban/P. C. Ramsel (Hrsg.): *Lexikon zur keltischen Archäologie*. Mitteilungen der Prähistorischen Kommission der Österreichischen Akademie der Wissenschaften 73. Wien 2012, 1134–1137.
- Karwowski 2004 M. Karwowski: *Latènezeitlicher Glasringschmuck aus Österreich*. Mitteilungen der Prähistorischen Kommission der Österreichischen Akademie der Wissenschaften 55. Wien 2004.

- Karwowski 2015 M. Karwowski: Die befestigten Höhensiedlungen in der „boischen“ Donauzone. In: M. Karwowski/V. Salač/S. Sievers (Hrsg.): *Boier zwischen Realität und Fiction*. Römisch-Germanische Kommission des Deutschen Archäologischen Instituts. Kolloquien zur Vor- und Frühgeschichte 21. Bonn 2015, 211–223.
- Kellner 1990 H. J. Kellner: *Die Münzfunde von Manching und die keltische Fundmünzen aus Südbayern*. Die Ausgrabungen in Manching 12. Stuttgart 1990.
- Kolníková 1996 E. Kolníková: Norische Münzen im Oppidum Bratislava und in seinem Hinterland. *Slovenská numizmatika* 14, 1996, 9–57.
- Kolníková 2006 E. Kolníková: Význam mincí z moravského laténskeho centra Němčice nad Hanou pre keltskú numizmatiku. *Numismatický sborník* 21, 2006, 1–56.
- Kolníková 2012 E. Kolníková: *Němčice, ein Macht-, Industrie- und Handelszentrum der Latènezeit in Mähren und Siedlungen am ihren Rande*. Kommentierter Fundkatalog I. Brno 2012.
- Kolníková/Elschek 2014 E. Kolníková/K. Elschek: Beitrag zur Datierung der latènezeitlichen Zentralsiedlung von Zohor in der Westslowakei. Kleinfunde, keltische und frühromische Münzen. In: J. Čížmářová/N. Venclová/G. Březinová (eds.): *Moravské křižovatky. Střední Podunají mezi pravěkem a historií*. Brno 2014, 353–375.
- Kolníková/Ručka 2013 E. Kolníková/M. Ručka: Keltické drobné strieborné mince – typ Čachtice. *Numizmatika* 23, 2013, 1–8.
- Krämer 1985 E. Krämer: *Die Grabfunde von Manching und die latènezeitlichen Flachgräber in Südbayern*. Die Ausgrabungen in Manching 9. Wiesbaden – Stuttgart 1985.
- Laharnar/Ravbar/Jerin 2013 B. Laharnar/I. Ravbar/B. Jerin: Latenski meč iz Mokronoga. Odkritje, muzejska zgodovina in raziskava okrasa. *AGRO časopis slovenskih muzejev* 56, 2013, 38–47.
- Lejars 2008 T. Lejars: Les guerriers et l'armement celto-italique de la nécropole de Monte Bibele. Tra mondo celtico e mondo italico, La necropoli di Monte Bibele. In: D. Vitali/S. Verger (Dir.): *Atti della Tavola Rotonda*. Bologna 2008, 127–222.
- Luczkiewicz/Schönfelder 2008 P. Luczkiewicz/M. Schönfelder: Untersuchungen zur Ausstattung eines späteisenzeitlichen Reiterkriegers aus dem südlichen Karpaten- oder Balkanraum. *Jahrbuch des Römisch-Germanischen Zentralmuseums Mainz* 55, 2008, 159–210.
DOI: <https://doi.org/10.11588/jrgzm.2008.1.16837>
- Meduna 1961 J. Meduna: *Staré Hradisko. Katalog der Funde im Museum der Stadt Boskovice*. Fontes Archaeologiae Moraviae II. Brno 1961.
- Meduna 1980 J. Meduna: *Die latènezeitlichen Siedlungen in Mähren*. Praha 1980.
- Militký 2008 J. Militký: Mincovníctví v době laténské. In: N. Venclová (ed.): *Archeologie pravěkých Čech 7. Doba laténská*. Praha 2008, 122–128.
- Militký 2013 J. Militký: Nejstarší stredoevropské mince – vzestup a pád keltské civilizace ve střední Evropě z pohledu numizmatiky. In: M. Bárta/M. Kovář: *Kolaps a regenerace: cesty civilizací a kultur. Minulost, současnost a budoucnost komplexních společností*. Praha 2013, 139–172.
- Militký 2015 J. Militký: *Oppidum Hradiště u Stradonic. Komentovaný katalog mincovních nálezů a dokladů mincovní výroby*. Praha 2015.
- Militký 2018 J. Militký: *Keltské mincovníctví ve 3. a 2. století před Kristem v Čechách*. Praha 2018.
- Mosser/Adler-Wölfl 2018 M. Mosser/K. Adler-Wölfl: Neues von der spätlatènezeitlichen Siedlung am Roccusmarkt – Die Grabungen in Wien 3. Kundmannsgasse 21–27. *Fundort Wien* 21, 2018, 148–164.
- Moosleitner 1998–1999 F. Moosleitner: Eisendepotfunde aus Salzburg. *Archaeologia Austriaca* 82–83, 1998–1999, 500–511.
- Nešporová 2002 T. Nešporová: Nálezy z Košece-Nozdrovíc. *AVANS* 2001, 2002, 141–142.
- Paulík 1970 J. Paulík: Najstaršie hromadné nálezy železných predmetov na Slovensku. *Zborník SNM* 64. *História* 10, 1970, 31–83.
- Paulík 1971 J. Paulík: Keltické oppidum Pohanská v Plaveckom Podhradí (Príspevok k problematike keltských oppid na Slovensku). *Zborník SNM* 65. *História* 11, 1971, 49–63.
- Paulík 1976 J. Paulík: *Keltské hradisko Pohanská v Plaveckom Podhradí*. Martin 1976.
- Paulík/Tomčíková 2005 J. Paulík/K. Tomčíková: Další hromadný nález železných predmetov v Plaveckom Podhradí. *Slovenská archeológia* 53, 2005, 85–122.
- Pernet 2010 L. Pernet: *Armement et auxiliares gaulois (II^e et I^{er} siècles notre ère)*. Protohistoire européenne 12. Montagnac 2010.
- Pernet a i. 2006 L. Pernet/E. Carlevaro/L. Tori/G. Vietti/P. Della Casa/B. Schmid-Sikimić: *La necropoli di Giubiasco (TI). Vol. 2. Les tombes de La Tène finale et d'époque romaine*. *Collectio archæologica* 4. Zürrich 2006.
- Píč 1903 J. L. Píč: *Starožitnosti země České II. Čechy na úsvitě dějin. 2. Hradiště u Stradonic jako historické Marobudum*. Praha 1903.
- Pieta 1982 K. Pieta: *Die Púchov-Kultur*. Nitra 1982.
- Pieta 1996 K. Pieta: *Liptovská Mara. Včasnohistorické centrum severného Slovenska*. Monumenta Archaeologica Slovaca. Bratislava 1996.

- Pieta 2008 K. Pieta: *Keltské osídlenie Slovenska. Mladšia doba laténska*. Archaeologica Slovaca Monographiae. Studia 11. Nitra 2008.
- Pieta 2010 K. Pieta: *Das keltische Besiedlung der Slowakei. Jüngere Latènezeit*. Archaeologica Slovaca Monographiae. Studia 12. Nitra 2010.
- Pleiner 2018 R. Pleiner: Metallkundliche Untersuchungen an Waffen von Staré Hradisko. *Bericht der Römisch-Germanischen Kommission* 99, 2018, 145–171.
- Repka 2015 D. Repka: *Odras historických udalostí staršej doby laténskej v hrobevej výbave na keltských pohrebiskách v Karpatskej kotline*. Nitra 2015.
- Rieckhoff 1975 S. Rieckhoff: Münzen und Fibeln aus dem Vicus des Kastells Hüffingen (Schwarzwald-Baar-Kreis). *Saalburg Jahrbuch* 32, 1975, 5–104.
- Rustoiu 2005 A. Rustoiu: The Padea-Panagjurski Kolonii Group in south-western Transylvania (Romania). In: H. Dobrzańska/V. Megaw/P. Poleska (eds.): *Celts on the Margin: Studies in European Cultural Interaction 7th Century BC–1st Century AD*. Kraków 2005, 153–162.
- Rustoiu 2007 A. Rustoiu: Thracian Sica and Dacian Falx. The history of a 'National' Weapon. *Dacia Felix. Studia Michaeli Bărbulescu oblata* 2007, 2007, 67–82.
- Rustoiu 2016 A. Rustoiu: Slashing knives (Hiebmesser) – curved dagger (Sica, Ae). Their function and symbolic role in the La Tène panoply of weapons. *Acta Musei Porolissensis* 38, 2016, 199–221.
- Schönfelder 2002 M. Schönfelder: *Das spätkeltische Wagengrab von Boé (Dép-Lot-Et-Garonne)*. Studien zu Wagen und Wagengräbern der jüngeren Latènezeit. Mainz 2002.
- Schönfelder 2006 M. Schönfelder: Ein spätlatènezeitlicher Werkzeug- und Gerätehort aus dem ostkeltischen Gebiet. *Centre archéologique européen. Bibracte* 11, 2006, 109–127.
- Sievers 2010 S. Sievers: *Die Waffen aus dem Oppidum von Manching*. Die Ausgrabungen in Manching 17. Wiesbaden 2010.
- Sievers 2015 S. Sievers: Boier in Bayern? In: M. Karwowski/V. Salač/S. Sievers (Hrsg.): *Boier zwischen Realität und Fiction. Römisch-Germanische Kommission des Deutschen Archäologischen Instituts. Kolloquien zur Vor- und Frühgeschichte* 21. Bonn 2015, 375–383.
- Sievers 2017 S. Sievers: Waffen in keltischen Oppida. Manching und Staré Hradisko. In: J. Kyselá/A. Danielisová/J. Militký (eds.): *Stories that made the Iron Age. Studies in Iron Age Archaeology dedicated to Natalie Venclová*. Praha 2017, 243–257.
- Sievers 2018 S. Sievers: Die Waffen von Staré Hradisko. *Bericht der Römisch-Germanischen Kommission* 99, 2018, 83–203.
- Smělý 2017 T. Smělý: Numismatische Spur des bislang verkannten Siedlungszentrums in der Region von Břeclav, Südmähren. In: J. Kyselá/A. Danielisová/J. Militký (eds.): *Stories that made the Iron Age. Studies in Iron Age Archaeology dedicated to Natalie Venclová*. Praha 2017, 505–521.
- Urban 1995 O. H. Urban: *Keltische Höhensiedlungen an der mittlen Donau 2. Der Braunsberg*. Linzer Archäologische Forschungen 23. Linz 1995.
- Urban 1996 O. H. Urban: Zur Chronologie der jüngeren Latènezeit in der Ostösterreich. *Arheološki vestnik* 47, 1996, 197–207.
- van Endert 1991 D. van Endert: *Die Bronzefunde aus dem Oppidum von Manching*. Die Ausgrabungen in Manching 13. Stuttgart 1991.
- Venclová 1990 N. Venclová: *Prehistoric glass in Bohemia*. Praha 1990.
- Venclová 2016 N. Venclová: *Němčice and Staré Hradisko. Iron Age glass and glass-working in Central Europe*. Praha 2016.
- Vrtel a i. 2014 A. Vrtel/B. Lesák/J. Kováč/I. Staník: Neskoro-laténske osídlenie na nádvorí paláca Bratislavského hradu. In: M. Musilová/P. Barta/A. Herucová (zost.): *Bratislavský hrad, dejiny, výskum a obnova*. Bratislava 2014, 45–71.
- Woźniak 1974 Z. Woźniak: *Wschodnie pogranicze kultury lateńskiej*. Wrocław – Warszawa – Kraków – Gdańsk 1974.
- Wyss/Rey/Müller 2002 R. Wyss/T. Rey/F. Müller: *Gewässerfunde aus Port und Umgebung. Katalog der latène- und römerzeitlichen Funde aus der Zihl*. Schriften des Bernischen Historischen Museums 4. Bern 2002.
- Zachar 1976a L. Zachar: K chronologickému postaveniu pošiev mečov s esovitou svorkou ústia. *Zborník Filozofickej fakulty Univerzity Komenského* 25. *Musaica* 14, 1976, 63–94.
- Zachar 1976b L. Zachar: Neskoro-laténske sídlisko pri Kútoch. *Zborník SNM* 70. *História* 16, 1976, 31–53.
- Zachar 1977 L. Zachar: Príspevok k poznaniu neskoro-laténskeho obdobia na Záhorí. *Zborník SNM* 71. *História* 17, 1977, 35–58.

Die Waffen von Plavecké Podhradie-Pohanská im Kontext der anderen mittel und spätlatènezeitlichen Funden

Radoslav Čambal

Zusammenfassung

Waffenfunde und Kriegerausrüstung von zentralen befestigten Lagen in den Kleinen Karpaten waren bisher nur vereinzelt bekannt. Es handelt sich um Befestigungen in Pohanská bei Plavecké Podhradie (Abb. 1) und zweitrangig auch um Molpír bei Smolenice, bzw. auch um einen Lanzenzweifund von den Kleinen Karpaten bei Pezinok.

Von der Fundstelle Pohanská stammt ein älterer Fund einer eisernen Schwertscheide mit es-förmigen Ortband. Außerdem gelang es in den letzten Jahren einen Hort von zwei langen Reiterschwertern zu dokumentieren. Von der Fundstelle stammt auch der Fund eines Blechscheidenteils für eine dünnere Klinge (Gewicht von 1404 g.; Taf. I: 1), das zweite Schwert, bzw. die Klinge hat eine Gewicht von 724 g. (Taf. I: 2). An ihr ist am oberen Rinnenbereich die Verzierung in Form einer flächigen Punzierung erhalten geblieben (Abb. 2). Zum Hort gehören auch zwei Tüllenbeile (Abb. 3: 1, 2) und eine schmale Pflugschar (Abb. 3: 3). Zum Bestandteil des Hortes I/68 gehört eine Eisenblechscheide des Schwertes mit es-förmigen Ortband (Taf. II: 7). Es handelt sich um Schwerttyp 2b nach L. Pernet, nach Funden aus dem Gräberfeld in Giubiasco. Entscheidend für die Datierung dieses Scheidentyps ist die es-förmige Form der Schwerortbandzwinde. Die Datierung dieses Scheidentyps fällt in die Stufen LTC2 bis in ältere Phase LTD1 (LTD1a). Zahlreich kommt dieser Schwerttyp zusammen mit diesem Scheidentyp am Balkan vor, wo diese in Grabkomplexen zusammen mit den Knebelzaumzeugen, Knosporen und gebogenen Messern vom Typ Sica vorkommen. Von der Fundstelle stammt außerdem auch ein Solitärfund eines weiteren Bruchstücks einer Eisenblechscheide (Taf. II: 8). Die gehört zum einem Infanterist Schwert. Eine gebrochene Schwertklinge stammt auch vom Molpír in Smolenice am Hang der Kleinen Karpaten (Taf. II: 9). Die Fundstelle ist mit der Besiedlung von Plavecké Podhradie-Pohanská gleichzeitig. Ein wichtiger Bestandteil unter den Funden von der Fundstelle sind vor allem die Schmiedehammer (Hammer, Ambosse, Meißel), Eisenbarren vom Hort Nr. III/69 miteingebunden (Taf. V: 1–6) wie auch einige Solitär-funde dieser Gegenstände (Taf. V: 7–9). Die Barren sind als „Schwertbarren“ bezeichnet. Es ist nicht ausgeschlossen, dass es sich um Halbfabrikate für die Erzeugung von Langschwertklingen handelt, wie die hier vom Hort publizierten.

Von der Fundstelle stammen zwei aus Eisenblech hergestellte verzierte Messerortbänder (Taf. II: 1, 2). Bis jetzt stammen sie nur von einigen Fundstellen. Es handelt sich um Funde vom oppidalen Milieu Böhmens (Stradonice, Třisov), Mährens (Staré Hradisko), Bayerns (Manching) und neuesten auch vom Gebiet der Südwestslowakei. Ihre Datierung fällt auf Basis der Datierung der Fundstelle in die Stufen LTC2–LTD1a.

Ein komplett erhaltenes gebogenes Messer vom Typ Sica (Taf. II: 3), war Bestandteil des Hortes IV/89. Es war unter der thrakischen Aristokratie im Raum des nördlichen und westlichen Bulgariens, des westlichen Munteniens, und einem Teil von Oltenien beliebt. Dieses charakteristisch gebogene Messer kommt auch in der Púchov Kultur vor bekannt. Im latènezeitlichen Milieu sind diese Messer in die Stufen LTC2–LTD1 datiert.

Von den Kleinen Karpaten, von der Lage Barvienok im Katastergelände von Pezinok stammt ein Einzelfund eines extrem langen Lanzenblattes (Taf. III: 1).¹¹ Man kann sie nur rahmenhaft auf Basis des langen schmalen Lanzen-spitzenblatts und ihres rautenförmigen, bzw. rhombischen Querschnitts in die Mittellatènezeit datieren, vielleicht auch an den Anfang der späten Latènezeit LTD2–LTD. Vom Burgwall Pohanská kennen wir zwei Typen von Speerspitzen. Ein Einzelfund einer schmalen Speerspitze, die wir auch als „Pilum“ bezeichnen könnten (Taf. III: 2). Analogien zu dieser Waffe kennen wir aus unseren geographischen Raum nicht. Aber sie kommen von förmlich abweichender Gestalt im Gräberfeld von Monte Bibele vor, wobei zu diesen auch ein langer Lanzen-schuh mit Tülle gehört. Die Gräber mit einem Pilum sind hauptsächlich in die Stufe LTB2 datiert und Enden in LTC1. Im zweiten Fall handelt es sich um eine klassische Blattform der Speerspitze von rautenförmigen Querschnitt mit Tülle (Taf. III: 3). Diese Form gehört zu den mittellatènezeitlichen Typen. Ein langer schmaler Lanzen-schuh mit Tülle (Taf. III: 4) zu den spätlatènezeitlichen Typen eingereiht wird. Der letzte Fund der Lanzen- oder eher Speerspitze ist Spitze, die durch eine Spitze mit einem Paar rückläufiger Flügel beendet wird (Taf. III: 5). Es handelt sich eher um eine Jagdwaffe. Alle drei Gegenstände stammen vermutlich vom Hort.¹² In Pohanská sind außer den Bestandteilen des Reitergeschirrs auch die Insignien des Reiters in Form von Sporen vertreten. Von der Fundstelle kennen wir heute drei Exemplare dieser Sporen von K. Pietas Typ 2a (Taf. II: 4–6). Alle drei Exemplare gehören zu kleinen Sporen mit niedrigen Bogen der Arme die durch Endknöpfe beendet sind, die hauptsächlich in die Stufen LTC2–LTD1 datiert werden. Von Pohanská stammen auch einige Pferdegeschirrfunde und ihre Bestandteile. Es handelt sich um zwei Typen. Der erste ist das gebrochene

¹¹ Die Lanzen-spitze ist in Sammlungen des Mestské múzeum in Pezinok deponiert.

¹² Der Hort ist in den Sammlungen des Vlastivedné múzeum in Hlohovec deponiert unter Inventarnummern A–405 bis A–423.

Zaumzeug, sog. Aufzugtrense (Taf. IV: 5). Der zweite sog. Thrakische Typ sind Knebeltrensen, die dienten, bzw. wurden durch die Reiter als Kriegspferde benützt. Eine Knebeltrense stammt mit seinen weiteren Komponenten auch zusammen mit der Aufzugtrense vom Hort Nr. 6 (Taf. IV: 4, 6–19). Ein weiteres komplettes Exemplar (Taf. IV: 1) und ähnlich auch Bestandteile weiterer Stücke (Taf. IV: 2, 3) sind ohne Fundumstände.

Die in diesem Bereich verwendeten Chronologische Systeme für das mittlere und insbesondere späte Latènezeit sind derzeit uneinheitlich. Dies liegt hauptsächlich an der unterschiedlichen absoluten Datierung der LTD1 und LTD2 Stufen. In dieser Studie verwenden wir die vom Autor entwickelte Chronologie. Zum Vergleich mit dem angegebenen Gebiet Mitteleuropas ist die neueste Arbeit von A. Danielisová und I. Čížmář (*Danielisová 2020*, Tab. 1; 113–157) bzw. (*Čížmář/Danielisová 2021*, 197–236), in der die absolute Datierung der Untergrenze Stufe LTD1 bzw. Wende von LTD2 zum Jahr 50 v. u.Z., resp. LTD2 Unterteilung.

Das Gebiet von Záhorie und den Kleinen Karpaten, die das Hinterland dieser Fundstelle bildete, bildete einen unteilbaren Bestandteil der latènezeitlichen Besiedlung in den Stufen LTC1–LTD1 mit dem Gebiet von Niederösterreich und Mähren, da der Marchfluss keine Kulturgrenze bildete. Die Besiedlung von Plavecké Podhradie-Pohanská gehört im gewissen Maß zum älteren Horizont, der mit Nemčice gleichzeitig ist (LTC1/LTC2), aber die Besiedlung überdauert hier um einiges länger in die Stufe LTD1a. Für eine spätere Datierung der Besiedlung fehlen zunächst Belege (z. B. Schlüssel fibeln, Almgren 65).

Die Waffen und die Bewaffnung der Krieger und Pferde aus Pohanská deutet ihre Einreihung vor allem ans Ende der Mittellatènezeit und an den Anfang der Spätlatènezeit LTC2–LTD1a, aber wir können selbstverständlich ihr Weiterleben in die spätere Zeit nicht ausschließen, obwohl im Fall von Pohanská es mindesten nach dem derzeitigen Kenntnisstand unwahrscheinlich ist. Hierher gehören auch die Funde der erwähnten Militaria, wie auch die restlichen chronologisch empfindlichen Fibelfunde (Fibel vom Typ Mötschwil, Fibeln verbundener Konstruktion, Fibel mit rahnenförmigen Nadelhalter, Nauheimer Fibel), der Glasschmuck (massive Ringperlen) und das numismatische Material (keltische Münzen vom Typ Roseldorf, Athena Alkidemos, Obole vom Typ Pohanská, Typ Břeclav, Typ Manching I. und ihre Nachahmungen).

Abb. 1. Plavecké Podhradie-Pohanská. 1 – LIDAR Digitalmodel der Burgwallfläche (Quelle: LGG, ÚGKK SR, T. Lieskovský); 2 – der Akropolis im Vergleich mit dem Höhenlinien-Gesamtplan des Burgwalls (nach *Paulík 1976*, Beigabe 2; *Pieta 2008*).

Abb. 2. Plavecké Podhradie-Pohanská. Detail der Schwertklinge vom Hort mit erhaltener flächig gepunzter Verzierung im der linken Rinne. Photo und Zeichnungen R. Čambal.

Abb. 3. Plavecké Podhradie-Pohanská. 1 – Tüllenbeil; 2 – Lappenbeil; 3 – Pflugschar vom Hort mit Schwertern. Photo und Zeichnungen R. Čambal.

Taf. I. Plavecké Podhradie-Pohanská. 1 – Schwert in der Scheide; 2 – Schwertklinge. Vom Hort – alles Eisen. Photo und Zeichnungen R. Čambal.

Taf. II. 1–8 – Plavecké Podhradie-Pohanská; 9 – Smolenice-Molpír. 1, 2 – verzierte Ortbänder von den Messerscheiden vom Hort; 3 – gebogenes Messer vom Typ Sica mit Beinverkleidung des Griffs vom Hort IV/89; 4–6 – eisensporen mit Dorn; 7 – Schwertscheide mit S-förmiger Ortbandzwinde vom Hort I/68 (nach *Pieta 2010*, adaptiert); 8 – oberteil der Schwertscheide; 9 – bruchstück der Schwertscheide. Alles Eisen. Photo und Zeichnungen R. Čambal.

Taf. III. 1 – Pezinok-Barvienok; 2–5 – Plavecké Podhradie-Pohanská. 1 – lange Lanzenspitze; 2 – schmale Speerspitze („pilum“) mit plastischer Verzierung; 3 – Lanzenspitze vom Hort; 4 – Lanzenschuh; 5 – Speerspitze vom Objekt 4/70 (nach *Pieta 2010*, adaptiert). Alles Eisen. Photo und Zeichnungen R. Čambal.

Taf. IV. Plavecké Podhradie-Pohanská. 1 – Knebelzaumzeug; 2 – Knebel eines Knebelzaumzeugs; 3 – Ring vom Zaumzeug; 4–19 – Bestandteile vom Pferdegeschirr vom Hort Nr. 6 (nach *Pieta 2010*). Alles Eisen. Photo und Zeichnungen R. Čambal.

Taf. V. Plavecké Podhradie-Pohanská. 1–6 – Eiserne, sog. Schwertbarren vom Hort III/69; 7–9 – Solitärfinden von der Fundstelle (nach *Pieta 2010*, adaptiert).

Übersetzung von Kristián Elschek

Mgr. Radoslav Čambal, PhD.
SNM – Archeologické múzeum Bratislava
Žižkova 12
SK – 810 06 Bratislava
radoslav.cambal@snm.sk

