

VÝPOVEDNÉ MOŽNOSTI RÍMSKO-PROVINCIALNEJ KERAMIKY NA POHREBISKÁCH Z MORAVY¹

Stanislav Sofka



DOI: <https://doi.org/10.31577/szausav.2023.70.6>

Keywords: Moravia, Roman-provincial pottery, burial ground, Roman period, terra sigillata, mortaria

Explanatory Possibilities of Roman-Provincial Pottery in Burial Grounds in Moravia

In the presented contribution, we are devoted to finds of Roman-provincial ceramics from the region of Moravia, Czech Republic, specifically the area of the present-day South Moravian, Zlín and Olomouc regions. In terms of time, the work is limited to the Roman period. In the region of Moravia, Roman-provincial pottery was discovered in 11 locations, in approximately 41 graves. In total, around 450 fragments/vessels were found in the burial grounds. In terms of numbers, it was most represented in the Šitbořice, Modřice and Velké Hostěrádky burial grounds. Roman-provincial ceramics were also found in the Kostelec na Hané, Mikulov, Nedakonice, Velatice, Hroznová Lhota, Miroslav and Znojmo burial grounds. Fine yellow-orange ceramics, fine gray ceramics, glazed ceramics and terra sigillata are mainly represented. Among the shapes, jugs, ring bowls and mortars are mainly represented. The role of this pottery in burials is questionable. As the finds from Šitbořice show, the ceramics found in the layers may not come from destroyed graves. It could be related to burial rituals.

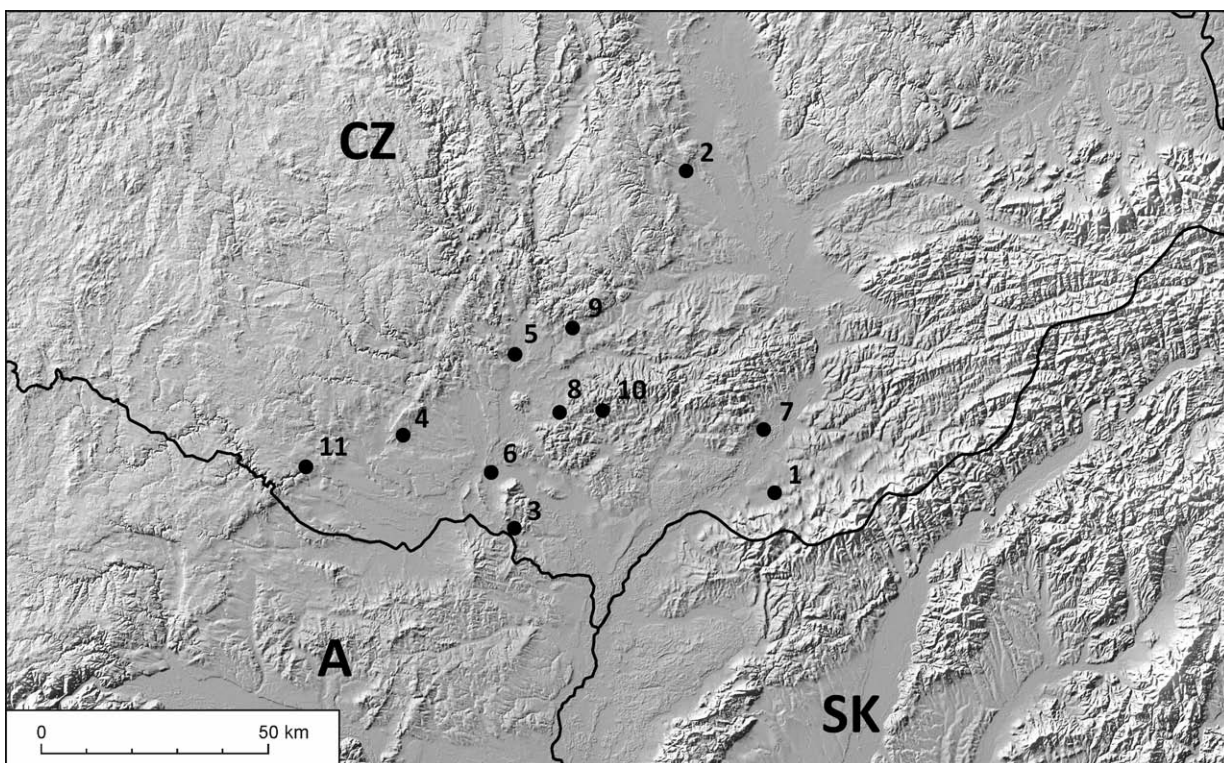
ÚVOD

Medzi nálezmi z doby rímskej má rímsko-provinciálna keramika (ďalej len RPK) výrazné zastúpenie. Je dôležitým indikátorom obchodných vzťahov a kontaktov medzi rímskymi provinciami a barbarikom. V regióne Morava ide o najpočetnejšie zastúpený artefakt provinciálnej výroby a vyskytuje sa často na sídliskách. V kombinácii s chronologickými možnosťami RPK a jej výpovednou hodnotou, v rámci obchodných kontaktov, môže byť v budúcnosti dôležitým zdrojom informácií pri skúmaní kontaktov medzi provinciami, domácim obyvateľstvom a pre vzťahy v oblasti germánskej spoločnosti. Dôležitý je aj výskyt RPK na pohrebiskách. Cieľom práce je priniesť prehľad o aktuálnom stave výskytu RPK na pohrebiskách z regiónu Morava, zodpovedať otázky o hojnosti výskytu tohto typu, jej druhovom a tvarovom zastúpení, vyhodnotenie jej výskytu na jednotlivých pohrebiskách a porovnanie s regiónmi stredodunajského barbarika. Taktiež je cieľom pokúsiť sa zodpovedať na otázky, prečo vôbec dochádzalo k ukladaniu týchto artefaktov do hrobov a ako sa situácia výskytu RPK líši od situácie na sídliskách.

METÓDA

Pri spracovaní jednotlivých pohrebísk sme vychádzali z publikovaných informácií. Zvolené boli pohrebiská, kde sa jednoznačne v uverejnených zdrojoch uvádza výskyt RPK. Informácie o jednotlivých nálezoch boli následne spracované formou databázy, s prihliadnutím aj na informácie o sprievodných nálezoch a celkovo o pohrebiskách. V rámci geografického vymedzenia opisujeme región Morava, a to v hraniciach Juhomoravského, Zlínskeho a Olomouckého kraja. Z chronologického hľadiska sa venujeme obdobiu doby rímskej, teda 1.–4. stor. n. l.

¹ Príspevok predstavuje prepracovanú verziu referátu, ktorý odznel na 16. protohistorickej konferencii „Archeológia barbarov“ v Trnave, 30. 9. až 2. 10. 2021.



Obr. 1. Mapa pohrebísk s nálezmi rímsko-provinciálnej keramiky na Morave (čísla lokalít sa zhodujú s číslami v katalógu).

Pri pohľade na rozmiestnenie pohrebísk s nálezom RPK (obr. 1) je možné badať výraznejšiu koncentráciu pohrebísk s väčším zastúpením RPK v oblasti južne od Brna. Do značnej miery je to spôsobené väčším záujmom bádateľov o tento región, vyššou koncentráciou archeologických inštitúcií, ako aj väčším počtom vykonávaných záchranných výskumov. Dokladom tohto môže byť aj množstvo prebádaných sídlisk v tejto oblasti. Najsevernejšie nálezy RPK z pohrebísk moravského regiónu pochádzajú z lokality Kostelec na Hané, najvýchodnejšie lokality sú Znojmo a Miroslav.

HISTÓRIA BÁDANIA

Bádatelia, skúmajúci RPK v regióne Morava, sa zamerali hlavne na nálezy zo sídlisk (*Droberjar 1989; Perička 1965*), keďže sa vyskytovali vo väčšom počte. Pri pohrebiskách bola bežná provinciálna keramika spomenutá okrajovo alebo vôbec. Dôraz sa kládol na terru sigillatu, primárne kvôli jej chronologickej citlivosti. Pováčšine však bola tiež publikovaná len v rámci literatúry, venujúcej sa priamo pohrebiskám. Toto sa zmenilo až v dobe, keď sa objavili publikácie, ktoré sa venujú terre sigillate z pohrebísk (*Halama 2011; Kuzmová 2019*).

Menší záujem o RPK na pohrebiskách je primárne spôsobený jej oveľa menším zastúpením medzi nálezmi z pohrebísk a jej nižšou chronologickou citlivosťou.

Snahu o rozoznanie úlohy RPK na pohrebiskách do značnej miery obmedzuje aj stav bádania pohrebísk v danom regióne. Môžeme tu pozorovať jasný nepomer medzi prebádanými sídliskami a pohrebiskami. Rovnako zohráva dôležitú úlohu aj úroveň výskumu, o akú formu výskumu išlo a kedy bolo pohrebisko skúmané. Mnoho nálezov starších hrobov, nájdených hlavne ešte v 19. stor. alebo začiatkom 20. stor., je otázných, napr. Brno-Ivanovice (*Beninger/Freising 1933, 23*) a nálezy zo Znojma (*Beninger/Freising 1933, 44*). Problematické sú aj antropologické analýzy, kde v mnohých prípadoch určenie absentuje alebo stav dochovania nedovoľuje presnejšie určenie veku a pohlavia zosnulého. Závažným problémom je aj neustále ničenie pohrebísk orbou a nelegálnymi zásahmi stavebníkov alebo vykrádačmi, kde dochádza k obrovským stratám informácií. Jednotlivým pohrebiskám bola venovaná rôzna úroveň pozornosti. Niektoré z nich sa dočkali publikovania formou katalógu, zatiaľ čo iné zostali len v podobe krátkych prehľadových článkov. Nálezy RPK, pochádzajúce pravdepodobne z pohrebiska v Hroznovej

Lhote, publikoval vo svojej práci, zameranej na nálezy zo zberov pomocou detektoru kovov, T. Zeman (2017). Z pohrebiska v Kostelci na Hané boli katalógovou formou spracované nálezy J. Zemanom (1961). Žiaľ, pohrebisko z Mikulova sa zatiaľ dočkalo len spracovania v podobe krátkych článkov, kde RPK z tejto lokality publikoval R. Tichý (1957). Podobne, len v rámci krátkeho príspevku, boli publikované otáznе nálezy z Miroslava (Jelínková 2002). Rozsiahle pohrebisko z Modřic sa dosiaľ tiež, bohužiaľ, ne-dočkalo rozsiahlejšej publikácie a výsledky z výskumov boli vydané len formou kratších publikácií (Kos 2004; 2005; 2014; Mikulková 2014). Z kniežacieho hrobu z Mušova bola RPK zverejnená E. Droberjarom (2002) a z lokality Nedakonice boli nálezy spracované len v rámci diplomovej práce T. Zemana (1999). Pohrebisko z lokality Šitbořice sa okrem kratších článkov (Pernička 1962; 1963) dočkalo aj publikácie formou katalógu (Droberjar/Kazdová 1993). Neskoršie výskumy a zbery, organizované Ústavom archeológie a muzeológie Filozofickej fakulty Masarykovej univerzity, boli spracované v diplomovej práci M. Vlacha (2010) a dôležité závery publikované v článku (Vlach/Vachůtová 2011). Podrobnejšieho rozboru sa dočkalo pohrebisko z Velatic (Jílek/Kuča/Sojková 2011) a aj pohrebisko z Velkých Hostěrádek, ktoré bolo uverejnené v podobe kratších prác, ako aj v katalógovej podobe (Ludíkovský 1965; Peškař/Ludíkovský 1978). Nálezy zo Znojma boli publikované len v staršom príspevku od E. Beningera a H. Freisinga (1933).

LOKALITY S NÁLEZMI RPK

Najviac nálezov RPK bolo zaznamenaných na pohrebiskách Modřice, Šitbořice a Velké Hostěrádky. Tento fakt je spôsobený hlavne stavom bádania, keďže na všetkých uvedených lokalitách bol uskutočnený záchranný alebo systematický výskum a odkrytá bola relatívne veľká plocha pohrebiska. Tieto pohrebiská sme preto opísali ako prvé, potom nasledujú ostatné, podľa množstva RPK nájdenej na nich, tiež podľa stavu preskúmania lokality a množstva publikovaných informácií. Ďalej sú prezentované hroby s nálezmi RPK z jednotlivých pohrebísk, a to podľa poradového čísla hrobu. Na začiatku je uvedené typologické a tvarové zaradenie RPK, nasleduje opis ostatných predmetov uložených v hrobe a jeho chronologické zaradenie. Pri hroboch, kde boli publikované výsledky antropologických analýz, sme uviedli aj tie. Na záver každého pohrebiska sú predstavené nálezy RPK z vrstiev.

Pohrebiskom s najvýraznejším zastúpením RPK je pohrebisko v Šitbořicích. Celkovo z pohrebiska pochádza približne 370 fragmentov RPK (Vlach 2010, 88), z tohto sa v hrobách nachádzalo len minimum. Išlo konkrétne o hroby 6, 8, 24, 36, 38, 43 a 44, čo tvorí približne 14,9 % z celkového počtu. Za zmienku stojí hlavne hrob 6, v ktorom bola nájdená celá nádoba jemnej žlto-oranžovej keramiky. Tvarovo ju môžeme zaradiť k džbánú s výlevkou typu Gassner, ktorý sa vyskytuje v Carnunte, sporadicky v perióde 1 a 2, s najväčším zastúpením v perióde 3 (Gassner 1990, 140, tab. 1: 25). Uložený bol v urnovom hrobe, kde sa nachádzala aj keramická miska domácej produkcie, fragmenty bronzového vedra, fragmenty sklenej nádoby, železné nožnice, železný nôž, kostený hrebeň, ihlica a fragmenty domácej keramiky. Podľa antropologického určenia bola v hrobe dospelá žena a hrob je datovaný do stupňa B2/C1 (Droberjar/Kazdová 1993, 143, 144, tab. 2). Pri hrobe 8 je otáznе, či fragment žlto-oranžovej keramiky bol jeho súčasťou, keďže sa našiel 30 cm nad hrobom a pohrebisko bolo vystavené intenzívnej poľnohospodárskej činnosti (Droberjar/Kazdová 1993, 108–111). Z hrobov 24, 43 a 44 pochádzajú fragmenty prstencových misiek. Fragment z hrobu 24 (Droberjar/Kazdová 1993, tab. 8: 24/2) možno priradiť k typu Droberjar IA1b (Droberjar 1989, 90–92), fragment z hrobu 43 (Droberjar/Kazdová 1993, tab. 11: 43/3) k typu Droberjar II (Droberjar 1989, 90–92) a fragment z hrobu 44 (Droberjar/Kazdová 1993, tab. 11: 44/3) k typu Droberjar IA1 (Droberjar 1989, 90–92). Hroby sa radia k chudobnejším, okrem urny a fragmentov RPK boli v hrobe väčšinou len fragmenty domácej keramiky. Všetky boli urnové, patrili dospelým jedincom, a to ženám aj mužom. Datované sú do stupňov C1b–C2 (Droberjar/Kazdová 1993, 143, 144). Z hrobu 36 pochádza fragment okraja jemnej šedej keramiky, rovnako prepálený. Išlo tiež o urnový hrob, v ktorom sa ešte nachádzal železný nôž, železný hrot kopije, železná pracka a fragmenty domácej keramiky. V hrobe bol uložený pravdepodobne dospelý muž. Datovaný je do stupňa C3 (Droberjar/Kazdová 1993, 143, 144, tab. 9: 36/2). Z hrobu 38 pochádzajú štyri fragmenty, pravdepodobne RPK. Okrem urny a RPK obsahoval hrob aj železné predmety a fragmenty domácej keramiky. Uložený bol v ňom dospelý muž. Datovaný je do stupňov C1–C3 (Droberjar/Kazdová 1993, 143, 144). Väčšina fragmentov RPK z pohrebiska v Šitbořicích pochádza z vrstvy mimo hrobov. Medzi nimi bolo nájdených 32 fragmentov terry sigillaty, z ktorých bolo možné určiť sedem fragmentov (Droberjar/Kazdová 1993, 138–141, tab. 15: 16–32) ako výrobky dielni Lezoux (majstri Divixtus, Cinnamus a Casurius) a Rheinzabern (majstri Cobnertus I a Januarius II). Ďalej z vrstvy pochádza okolo 150 fragmentov jemnej žlto-oranžovej keramiky, približne 120 fragmenty jemnej šedej

keramiky a 57 fragmentov glazovanej keramiky, 52 z nich možno tvarovo priradiť ku mortáriám (Vlach 2010, 102). Značná časť fragmentov z hrobov aj z vrstiev nesie stopy po sekundárnom prepálení.

Podobnú situáciu ako v Štíbořicích môžeme pozorovať aj vo Veľkých Hostěrádkách. V hrobch RPK zaznamenaná len v dvoch prípadoch, a to v hrobch 55 a 59. Výraznejší počet RPK bol nájdený vo vrstve. V hrobe 55 bol uložený fragment prstencovej misky (Peškař/Ludikovský 1978, obr. 13: 1), ktorý možno priradiť k typu Droberjar IIB (Droberjar 1989, 90–92), a fragment glazovanej keramiky. Spolu s nimi boli v jame uložené fragmenty domácej v ruke a na kruhu vyrábanej keramiky, hlinené prasleny a fragmenty bronzovej nádoby. Hrob patril žene a je datovaný do stupňa C2 (Peškař/Ludikovský 1978, 79). V jamovom hrobe 59 bol nájdený fragment džbánu jemnej šedej keramiky, spolu s domácou keramikou. Datovaný je taktiež do stupňa C2 (Peškař/Ludikovský 1978, 79, obr. 13: 17). Rovnako ako v Štíbořicích, aj tu sa nachádzalo viacej fragmentov RPK vo vrstve. Okrem fragmentov jemnej žltu-oranžovej a jemnej šedej keramiky, pri ktorých možno tvarovo fragmenty priradiť ku džbánom a prstencovým miskám, patrila väčšina fragmentov ku glazovanej keramike. Pri 40 fragmentoch bolo možné určiť, že pochádzajú z minimálne 15 mortárií, z toho 38 malo zachované zvyšky glazovania (Peškař/Ludikovský 1978, 113). Aj tu možno na značnom počte pozorovať stopy po sekundárnom prepálení.

K pohrebiskám s výraznejším počtom RPK sa radí aj pohrebisko v Modřicích, odkryté v rámci záchranného výskumu. Nájdených bolo pri tom okolo 230 hrobov z doby rímskej (Kos 2014, 157), čo pohrebisko radí k najväčším odkrytým na Morave. RPK sa nachádzala v minimálne 25 hrobch a ďalšie nálezy pochádzajú z vrstvy (Mikulková 2014, 172). Žiaľ, vyhodnocovanie tohto pohrebiska komplikuje absencia katalógového spracovania všetkých nálezov. V hrobch 1811, 1824, 1827 a 1838 sa nachádzala po jednom fragmente terra sigillata. V hrobe 1837 sa malo nachádzať 20 fragmentov keramiky typu terra sigillata, čo by tento hrob radilo k výnimočnejším v oblasti Moravy, pokiaľ ide o počet luxusnejšieho typu RPK (Mikulková 2014, 172). V ďalších 16 hrobch boli nájdené fragmenty RPK, prislúchajúce typologicky k jemnej šedej a jemnej žltu-oranžovej keramike (Mikulková 2014, 172). Podobne, ako aj na iných pohrebiskách, aj tu bola RPK nájdená vo vrstve, avšak jej počet je menší než na pohrebiskách Štíbořice a Veľké Hostěrádky, čo môže byť hlavne zapríčinené typom výskumu. Z vrstvy pochádzajú fragmenty jemnej šedej, jemnej žltu-oranžovej a glazovanej keramiky. Z tvarového hľadiska boli zastúpené džbány a v siedmich prípadoch fragmenty glazovaných mortárií. Dva fragmenty z vrstvy patrili ku keramike typu terra sigillata (Mikulková 2014, 172).

Menšie zastúpenie RPK je na pohrebiskách Hroznová Lhota, Mikulov, Miroslav, Nekadonice, Kostelec na Hané, Velatice a Znojmo. Nálezy z Hroznovej Lhoty pochádzajú z detektorového zberu, a teda zostáva otáznou, či ide o nálezy z pohrebiska. Nájdené boli fragmenty terra sigillaty a jemnej žltu-oranžovej keramiky, z toho tvarovo možno priradiť pár fragmentov k džbánu (Zeman T. 2017, 231–237).

Pri výskume na pohrebisku v Kostelci na Hané boli nájdené dva fragmenty, ktoré tvarovo patria k prstencovým miskám. Typologicky prislúchajú k jemnej šedej keramike. Jeden fragment pochádza z hrobu 321 a jeden zo žiaroviska. Fragment z hrobu 321 možno priradiť k typu Droberjar IIA2c (Droberjar 1989, 90–92). Spolu s fragmentom RPK sa zachoval len fragment domácej v ruke vyrobenej nádoby, ktorá pravdepodobne slúžila ako urna a zvyšky antropologického materiálu (Zeman J. 1961, 136, obr. 65: A/a). Druhý fragment RPK pochádza z predpokladaného žiaroviska (Zeman J. 1961, 174) a možno ho priradiť k typu Droberjar IIA1c (Droberjar 1989, 90–92).

V žiarovom urnovom hrobe 12, z pohrebiska v Mikulove, bol na zvyškoch antropologického materiálu uložený fragment žltu-oranžovej keramiky. Hrob obsahoval aj železnú jednodielnu sponu s obdĺžnikovou nôžkou, neurčený železný predmet a železný nôž (Tichý 1957, 63, 64). Z vrstvy mimo hrobov pochádza ešte niekoľko fragmentov RPK, z ktorých možno uviesť fragment pravdepodobne mortária, glazovanej nádoby a pravdepodobne fragment terra sigillaty (Tichý 1957, 60–64).

Z Velatic pochádza RPK z jamových hrobov 17 a 18. Oba hroby boli silno poškodené orbou. V hrobe 17 boli nájdené fragmenty keramiky, pochádzajúce z tej istej nádoby, ktorú možno tvarovo priradiť k džbánu. V hrobe sa dochovali už len zvyšky antropologického materiálu. Uložená v ňom bola dospelá žena, datovaný je do stupňov C2–C3 (Jílek/Kuča/Sojková 2011, 262–265, tab. VII: 17). Pri hrobe 18 je otáznou, či fragmenty RPK pochádzajú z hrobu, alebo z vrstvy a k hrobu sa dostali náhodou počas orby. Nájdených bolo sedem fragmentov, ktoré bolo možné určiť ako glazované mortária. Pochádzali z viacerých nádob. Okrem RPK sa v ňom nachádzali fragmenty domácej germánskej keramiky a zvyšky antropologického materiálu. Uložený v ňom bol dospelý jedinec bez bližšieho určenia pohlavia. Datovaný je do stupňov C1b–C3 (Jílek/Kuča/Sojková 2011, 262–265, tab. VII: 18).

V hrobe 10 (VI/1935) z Nedakonic mal byť nájdený fragment jemnej žltu-oranžovej keramiky. Tvarovo ho možno priradiť k hrncom hruškovitého tvaru. V jamovom hrobe sa nachádzala aj železná spona

s valcovitou hlavicou zdobená strieborným drôtikom a železné nákončie, taktiež zdobené strieborným drôtikom. Hrob je datovaný do stupňa B2 (Zeman T. 1999, 49, 50).

Z Miroslava pochádza náhodný nález dvoch pravdepodobne hrncovitých nádob RPK, ktoré mali slúžiť ako urny. Podľa autorky boli v jednej nádobe nájdené zvyšky kostí, železných predmetov a germánske v ruke vyrobené nádoby. Pri druhej nádobe sa v nej nenachádzali žiadne ďalšie predmety. Ide o náhodný nález, čiže jeho kontext a určenie nádob ako urien zostáva otázne (Jelínková 2002, 236–239).

K otáznym treba priradiť aj staršie nálezy zo Znojma s otáznym kontextom. E. Beninger a H. Freising uvádzajú, že by malo ísť o niekoľko fragmentov žlto-oranžovej a glazovanej keramiky. Správu o tomto objave nemožno momentálne overiť, preto je celý nález otázný (Beninger/Freising 1933, 44).

Výnimočné postavenie pri hrobách s nálezmi RPK má kniežací hrob z Mušova. Jednak ide o extrémne bohatý hrob, prislúchajúci pravdepodobne príslušníkovi elity germánskej spoločnosti, jednak aj počtom nádob RPK a jej typologickým a tvarovým zložením sa výrazne odlišuje nielen od ostatných pohrebísk, ale aj sídlisk na Morave. V hrobe bol uložený dospelý jedinec alebo jedinca a výbava obsahovala okrem iného predmety zo zlata, striebra, bronzu, železa a skla (Peška/Tejral 2002). V rámci RPK obsahoval hrob deväť nádob, ktoré sa našli vo fragmentoch a následne boli zrekonštruované. Bolo medzi nimi šesť tanierov, z toho tri možno priradiť k vojenským tanierom typu Carnuntum 1 (Droberjar 2002, 413, obr. 2: E4–6) a jedna barbotínová dvojchúha miska typu Bónis (Bónis 1942, tab. XX: 43), Schörgendorfer (Schörgendorfer 1942, tab. 2: 23), Brukner (Brukner 1981, tab. 57: 66), pochádzajúca z Panónskej dielne, napodobňujúca talianske výrobky (Droberjar 2002, 411–413, obr. 2: E1). Podobne, výrobkami Panónskych dielní sú pravdepodobne aj taniere a jedna miska typu Bónis (Bónis 1942, tab. XXII: 13), Schörgendorfer (Schörgendorfer 1942, tab. 7: 99); (Droberjar 2002, 413, 414, obr. 2: E3). Z oblasti Porýnia pochádza pravdepodobne miska typu Gose 504. Všetky nálezy sú datované do 1. alebo 2. pol. 2. stor. n. l. (Droberjar 2002, 411–414, obr. 2: E2).

CHRONOLÓGIA

K najstarším hrobom z moravského priestoru s nálezom RPK patrí hrob 10 z Nedakoníc, datovaný do stupňa B2. Nachádzal sa v ňom fragment jemnej žlto-oranžovej hrncovitej nádoby, spolu so železnou sponou s valcovitou hlavicou. Do stupňa B2 je taktiež datovaný hrob 1838 z Modřic, s nálezom fragmentu terry sigillaty. Do prelomu staršej a mladšej doby rímskej, teda do stupňa B2/C1, s miernym presahom do stupňa C1, možno priradiť hrob 12 z Mikulova, s fragmentom jemnej žlto-oranžovej keramiky a jednodielnou sponou s obdĺžnikovou nôžkou. Rovnako do tohto obdobia možno datovať aj hrob 6 zo Šitbořic, datovaný do stupňa B2/C1, s džbánom datovaným do 3. periódy v Carnunte, teda do rokov 180–230 n. l. (Gassner 1990, 136). Rovnako do záveru 2. a začiatku 3. stor. n. l. možno datovať aj kniežací hrob z Mušova. Väčšina hrobov s nálezmi RPK spadá do mladšej doby rímskej. Do tohto obdobia je datovaný hrob 321 z Kostelca na Hané (stupne C2–C3), s nálezom fragmentu prstencovej misky. Do stupňa C1b–C2 možno datovať hroby 24, 43 a 44 zo Šitbořic. Pochádzajú z nich fragmenty prstencových misiek. Fragment z hrobu 24 (Droberjar/Kazdová 1993, tab. 8: 24/2) možno priradiť k typu Droberjar IA1b (Droberjar 1989, 90–92), fragment z hrobu 43 (Droberjar/Kazdová 1993, tab. 11: 43/3) k typu Droberjar II (Droberjar 1989, 90–92) a fragment z hrobu 44 (Droberjar/Kazdová 1993, tab. 11: 44/3) k typu Droberjar IA1 (Droberjar 1989, 90–92). Iné chronologicky citlivejšie nálezy sa v hrobách nenachádzali. Všeobecne do mladšej doby rímskej možno datovať hrob 38 zo Šitbořic, s obsahom bližšie neurčenej RPK. Do stupňa C3 môžeme zaradiť hrob 36 z tej istej lokality, s obsahom fragmentu jemnej šedej keramiky, železného noža a železného hrotu kopije. Hroby 55 a 59 z Velkých Hostěrádek sú datované do stupňa C2. Z hrobu 55 pochádza fragment glazovanej nádoby a prstencovej misky, ktorý možno priradiť k typu Droberjar IIB (Droberjar 1989, 90–92), spolu s fragmentami domácej, na kruhu vyrábanej keramiky. Z hrobu 59 zase fragment džbánu jemnej šedej keramiky. Hroby 17 a 18 z Velatic sú datované do stupňov C2b–C3. V hrobe 17 boli nájdené fragmenty džbánu a v hrobe 18 fragmenty glazovaných mortárií. Ďalšie chronologicky citlivejšie nálezy sa v hrobách nenachádzali. Všeobecne do mladšej doby rímskej sú datované ostatné hroby s nálezmi RPK z Modřic, ako aj otázne lokality Miroslav a Znojmo.

Ako možno vidieť RPK sa v hrobách v moravskom regióne začína vyskytovať v priebehu 2. stor. n. l. v stupňoch B2 a B2/C1 a jej výskyt pokračuje až do obdobia sťahovania národov. Hlavný výskyt je potom v mladšej dobe rímskej. Podobný stav prílevu RPK možno badať aj na sídliskách moravského regiónu, kde hlavný prílev možno zaznamenať od polovice 2. do polovice 3. stor., s menším úpadkom v 2. pol. 3. stor. (Droberjar 1989, 105–112). Žiaľ, relatívne nízky počet hrobov a absencia chronologicky citlivejších

nálezov z nich neumožňuje bližšie chronologické členenie RPK z hrobov na Morave. Jediným chronologicky citlivejším typom RPK je terra sigillata. Tá sa vyskytuje hlavne v hroboch z 2. a začiatku 3. stor., čo zodpovedá aj hlavnému prísunu tohto typu keramiky na Moravu, ako to dokladujú nálezy zo sídlisk (*Droberjar 1991, 34–39*). Pri fragmentoch, ktoré bolo možné určiť, ide hlavne o výrobky dielni v Lezoux a Rheinzabern. Fragменты RPK, pochádzajúce z vrstiev, možno kvôli ich fragmentárnosti len všeobecne datovať do období trvania jednotlivých pohrebísk.

POROVNANIE S REGIÓNMÍ STREDODUNAJSKÉHO BARBARIKA

Pri porovnaní situácie výskytu RPK na pohrebiskách z Moravy môžeme pri susedných regiónoch stredného Podunajska vidieť podobný, ale aj úplne odlišný stav výskytu RPK. Samozrejme, v niektorých regiónoch je to spôsobené stavom bádania.

Dolné Rakúsko

Napriek tomu, že región Dolného Rakúska má priamy súvis s regiónom Morava a pravdepodobne značná časť RPK prúdila na Moravu cez tento región, nachádzame na pohrebiskách z Dolného Rakúska len veľmi málo nálezov RPK. Väčšinou ide o náhodné nálezy hrobov z 19. alebo začiatku 20. stor. Známe sú dve lokality. Z lokality Wien 22 Leopoldau pochádza zo zničeného žiarového hrobu fragment glazovanej keramiky (*Pollak 1980, 164*) a z lokality Wulzeshofen, z hrobu z roku 1864, fragment pravdepodobne terry sigillaty (*Pollak 1980, 176, 177*). Z lokality Wien 22 Leopoldau, ako aj z ďalších, pochádzajú nálezy RPK aj z vrstiev. Ide však o otáznе kontexty a nemožno vylúčiť, že tieto nálezy súvisia so sídliskami.

Čechy

S diametrálne rozdielnou situáciou ako na Morave sa stretáme v oblasti Čiech. Nálezy bežnej RPK sa na pohrebiskách v tomto regióne nevyskytujú. Nachádzame len ojedinelé nálezy luxusnejšej RPK, a to konkrétne terry sigillaty. Tá pochádza zo štyroch lokalít a celkovo bolo nájdených 10 fragmentov terry sigillaty (*Halama 2011, 355–358*). Na lokalite Třebusice bolo nájdených sedem fragmentov zo zberov, z toho jeden bolo možné určiť ako výrobok dielne z Westerndorfu (*Halama 2011, 355*). Z lokality Vrchnice pochádza jeden fragment z rozrušeného žiarového hrobu novorodenca, kde bol spolu s domácou na kruhu robenou keramikou. Po jednom fragmente, resp. jednej nádobe, pochádza terra sigillata z lokalít Přešovice a Neratovice. Obe sú však z otáznеho kontextu (*Halama 2011, 356–358*).

Juhozápadné Slovensko

S veľmi podobnou situáciou ako na Morave sa v prípade RPK stretávame v oblasti juhozápadného Slovenska. Situáciu komplikuje hlavne fakt, že ide o staršie skúmané pohrebiská, z ktorých niektoré neboli publikované vo svojej celistvosti. Najväčší počet nálezov RPK pochádza z pohrebiska v Abraháme. RPK tu bola nájdená v 20 hroboch (hroby D, E, 5, 14, 21, 30, 37, 38, 57, 103, 107, 115, 123, 129, 131, 169, 187, 194, 196 a 207) a okrem toho aj vo vrstve (*Kolník 1980, 13–90*). V hroboch D a E sa našli nálezy pohárov s prehýbanými stenami. V hrobe E bol tiež nájdený fragment džbánú (*Kolník 1980, 18, 83*). Poháre s prehýbanými stenami z pohrebísk sa na Morave nenašli. Pri ostatných hroboch s nálezom RPK môžeme pozorovať podobnú situáciu ako na Morave. Z typologického hľadiska ide o jemnú žltu-oranžovú (napr. hrob 103, 107, 169 a 187), jemnú šedú (napr. 21, 30 a 207), glazovanú keramikou a terru sigillatu (napr. hrob 37 a 57). Z tvarov sa objavujú hlavne fragmenty džbánov (napr. hroby 21, 30, 38, 169, 187 a 196), menej zastúpené sú misky (napr. hrob 129). V hroboch, podobne ako na Morave, boli pochovaní muži aj ženy. Výbava poukazuje na chudobné aj bohatšie hroby (*Kolník 1980, 13–90*). Okrem hrobov sa RPK nachádzala aj vo vrstvách. Z typologického hľadiska išlo o terru sigillatu, glazovanú, jemnú žltu-oranžovú a jemnú šedú keramikou. Z tvarov sa vo vrstvách vyskytujú mortáriá, prstencové misky, poháre s prehýbanými stenami a džbány (*Kolník 1980, 13–90*). Aj na pohrebiskách z mladšej doby rímskej v Bešeňove a Očkove sa stretáme s výskytom RPK. Na pohrebisku v Bešeňove pochádza RPK z piatich hrobov (hroby 8, 19, 44,

54, 86). Išlo podobne ako v Abraháme o fragmenty jemnej žltó-oranžovej, jemnej šedej keramiky. Tvarovo boli rovnako zastúpené džbány, mortáriá a poháre s prehýbanými stenami (Kolník 1961, 219–300). Z vrstvy pochádzajú podobné nálezy, ako aj nález terry sigillaty z dielne v Rheinzaberne (Kolník 1961, 219–300). Z pohrebiska v Očkove stojí za zmienku hlavne hrob 208/59, kde ako urna slúžila miska typu terra sigillata. Išlo o misku tvaru Drag. 37 z dielne Westerndorf (Kuzmová 2019, 51, 52). Okrem toho bol nájdený fragment džbánu aj v hrobe 57 (Kolník 1956, 233–300). Nálezy RPK pochádzajú aj z vrstvy, kde boli identifikované fragmenty džbánu, glazovaných mortárií a fragmenty jemnej šedej keramiky (Kolník 1956, 233–300). Nádoba typu terra sigillata bola nájdená aj v bohatom kniežacom hrobe II, na lokalite Krakovany-Stráže. Išlo o misku Drag. 32, vyrobenú v dielni v Rheinzaberne (Kuzmová 2019, 50, 51). S nálezom terry sigillaty v pravdepodobnom hrobe sa stretávame aj v prípade nálezu z Borského sv. Petra (Kuzmová 2019, 52, 53). Tu je ale otázne, či nádoba bola v hrobe ako milodar, alebo urna a či vôbec ide o hrob. Z hrobu D, na pohrebisku z lokality Gbelce, pochádza fragment hrncovitej nádoby pravdepodobne jemnej šedej keramiky (Beljak/Kolník 2006, 66). Fragment terry sigillaty, tvaru Drag. 37, pochádza z pohrebiska v Stupave, z hrobu 3 (Turčan/Šefčáková 2011, 123). RPK spolu s terrou sigillatou pochádza aj zo zničeného pohrebiska v Závode (Bazovský a i. 2019, 264). E. Hrnčiarik (2013, I 74, II 126) uvádza vo svojej práci aj fragmenty RPK z pohrebiska v Šali, časť Veča. Podobne ako v iných regiónoch, aj tu sa stretávame so sekundárnym prepálením na fragmentoch z pohrebísk. Jediným zásadnejším rozdielom je výskyt glazovanej keramiky v staršej dobe rímskej na Slovensku. Nálezy tejto skorej vlny importov glazovaných nádob zatiaľ z oblasti Moravy absentujú. Ide o glazované nádoby skyphoi a kantharos, nájdené na pohrebiskách v Abraháme (Kolník 1980, 25, 26), Kostolnej pri Dunaji (Kolník 1980, 98, 99, 108, 110, 111, 114), Sládkovičove (Kolník 1980, 130, 131, 139, 157, 158) a Sekuliach (Iván/Ölvecký/Rajtár 2019, 236–242). Pravdepodobne boli vyrobené v Taliansku (Krekovič 1981, 346).

Przeworská kultúra

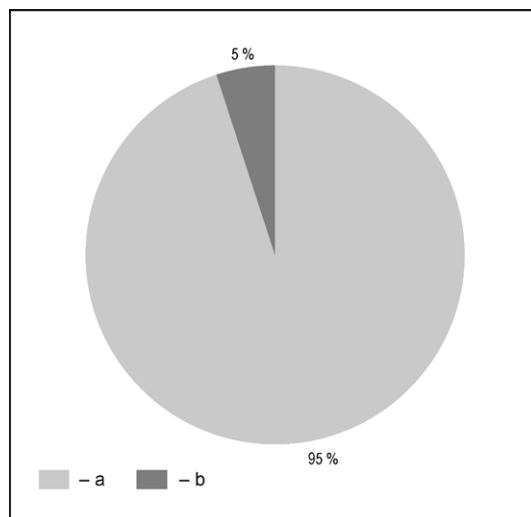
Severnejšie, v prostredí Przeworskej kultúry, je znova zmena. Celkový počet RPK v oblasti sa znižuje, ale podiel medzi počtami RPK na sídliskách a pohrebiskách sa mení v prospech pohrebísk (Tyszler 2012, 227–258; Wielowiejski 1970, 55–62). V hrobách sa častejšie objavujú aj celé nádoby, z ktorých časť slúži ako urna. Výrazne sa mení podiel jednotlivých typov RPK. Bežná RPK ubúda a viac je zastúpená terra sigillata. V hrobe sú najčastejšie uložené 1–4 fragmenty a stretávame sa s väčším počtom fragmentov (Tyszler 2012, 229, 230). Objavuje sa v hrobách chudobných, bohatších a v hrobách bojovníkov. Zastúpená je i v hrobách označených ako kniežacie a objavuje sa v mužských aj ženských hrobách. Na rozdiel od regiónu Morava sa vyskytujú nálezy RPK aj v hrobách detí (Tyszler 2012, 243–245). Vyskytovať sa začínajú nálezy na prelome staršej a mladšej doby rímskej a objavujú sa až do konca mladšej doby rímskej (Tyszler 2012, 227–258). Ako môžeme vidieť na príklade regiónu Malopoľska, okrem nálezov z hrobov sa tu objavujú nálezy pochádzajúce z vrstiev. Otázne ale je, či pochádzajú z rozrušených hrobov (CRFB PL2 2017, 43–102) alebo nie. Odlišnosti s regiónom Morava možno badať pri typovom zastúpení RPK. Okrem už spomínaného vyššieho zastúpenia terry sigillaty, prevládajú z bežnej RPK drahšie varianty ako kolovaná a barbotinová keramika (CRFB PL2 2017, 43–102).

Sarmatská oblasť

V Sarmatskej oblasti, východne od provincie Panónia, sa stretávame tiež s ukladaním RPK do hrobov. Na 26 lokalitách bolo nájdených 33 nálezov terry sigillaty, či už priamo v hrobách, alebo pri zberoch (Gabler/Vaday 1992, 94–96). Podobne ako na Morave, aj tu sa nálezy vyskytujú v ženských a v mužských hrobách, tiež v bohatších aj chudobných. Nálezy terry sigillaty z hrobov sú datované hlavne do záveru 2. stor. n. l. až začiatku 3. stor. n. l. a pochádzajú väčšinou z dielne vo Westerndorfe. Väčšinu určiteľných tvarov možno priradiť k Drag. 33 (Gabler/Vaday 1992, 94–96). Na značnej časti z nich sú stopy po druhotnom prepálení. Na príklade komitátu Szolnok možno vidieť, že okrem terry sigillaty sa v hrobách objavuje aj bežná RPK (CRFB U1 2005, 25–134). Prekvapivo je v relatívne vysokom počte zastúpená maľovaná keramika a šedá. Vo vrstvách je nachádzaná jemná žltó-oranžová, šedá keramika a terra sigillata. Podobné typové zloženie majú aj nálezy pochádzajúce z pohrebísk, ale z otázného kontextu. Z tvarov sú zastúpené hlavne džbány a misky. Väčšina nálezov je datovaná do 2. a 3. stor. (CRFB U1 2005, 25–134).

ZÁVER

Rímsko-provinciálna keramika zohráva dôležitú úlohu pri skúmaní kontaktov medzi rímskymi provinciami a barbarikom. Súčasne však môže byť aj dôležitým indikátorom vzťahov v rámci germánskej spoločnosti. Jej výskyt je síce doložený najmä na sídliskách, avšak svoju rolu zohráva aj na germánskych pohrebiskách regiónu Morava. Z celkového počtu približne 100 pohrebísk, resp. ojedinelých hrobov z regiónu Morava, bola RPK zaznamenaná na 11 lokalitách, teda na približne desatine z nich. Celkovo bolo na týchto 11 lokalitách nájdených približne 450 fragmentov (výnimočne celá nádoba). Avšak ako bolo spomenuté, pri niektorých lokalitách ako Znojmo a Miroslav, je ich priradenie k RPK alebo kontext nálezu sporný. Pri porovnaní nálezov z pohrebísk s nálezmi na sídliskách môžeme badať zásadný nepomer (obr. 2). Sídlisk s nálezom RPK z regiónu Morava je momentálne v evidencii viac ako 200. Z týchto 200 polôh pochádza viac ako 4000 fragmentov. Čo sa týka zastúpenia hrobov s RPK v rámci jednotlivých pohrebísk (tabeľa 1), tá je maximálne na



Obr. 2. Zastúpenie polôh s nálezmi rímsko-provinciálnej keramiky na Morave. Legenda: a – pohrebiská; b – sídliská.

Tabeľa 1. Počty hrobov z jednotlivých lokalít na Morave a datovanie pohrebísk.

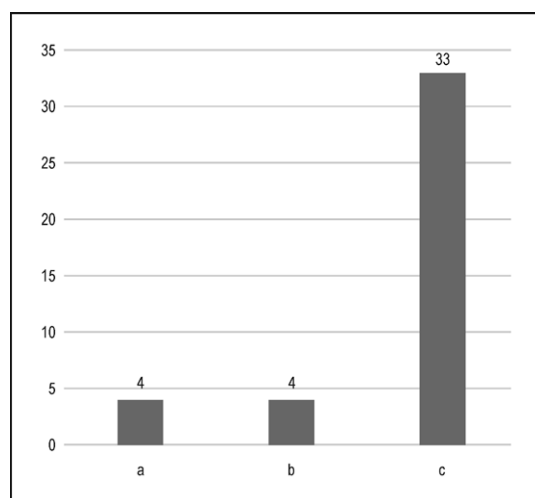
Lokality	Datovanie hrobov s RPK	Počet hrobov s RPK	Celkový počet hrobov na pohrebisku	Percentuálne zastúpenie
Hroznová Lhota I	–	0	0	0
Kostelec na Hané-Prostřední pololány	C2–C3	1	448	0,2
Mikulov-Na rybníkách	C1	1	36	2,8
Modřice-Sádky	B2–C3	25	229	10,9
Mušov-Königsgrab	C1	1	1	100,0
Nedakonice-Úzké, Přídánky	B2	1	10	10,0
Šitbořice-Padělky od Moutnic	B2/C1–C3	7	47	14,9
Velatice-Zadní Lány	C2–C3	2	46	4,3
Velké Hostěrádky-Pod lipinou	C2	2	59	3,4
Znojmo-U židovského hřbitova	B2/C1	1	1	100,0
Spolu		41	877	4,7

14,9 % pre pohrebisko v Šitbořicích. Najnižšie zastúpenie má pohrebisko v Kostelci na Hané, kde z približne 448 hrobov bola RPK nájdená len v jednom, čo tvorí 0,2 %. Pri ostatných pohrebiskách sa zastúpenie hrobov s RPK pohybuje od 2,8 % do 10,9 %. Celkovo bolo z RPK v regióne Morava nájdených približne 41 hrobov, čo tvorí 4,7 % zo všetkých hrobov na pohrebiskách, kde bola nájdená RPK.

Pri hroboch z Moravy môžeme vidieť, že RPK sa vyskytuje v rôznych kontextoch. Nájdená bola v jamových a urnových hroboch (tabeľa 2), s mierne väčším zastúpením v jamových hroboch. Jediným zástupcom kostrového hrobu s nálezom RPK je kniežací hrob v Mušove. Pri hroboch, kde bolo možné a bol vykonaný antropologický rozbor bolo zistené, že sa RPK nachádza v ženských i mužských hroboch (obr. 3). Z vekového hľadiska bolo možné určiť 22 % zosnulých ako dospelých jedincov. Zvyšok zostal bez určenia (tabeľa 3). Ani jeden fragment nebol nájdený v hrobe dieťaťa. Môže to byť spôsobené druhom pohrebného rítu, kedy pri zvyškoch kremácie je ťažké rozoznať deti a tiež faktom, že detské hroby mohli byť zapustené plytšie do zeme a vzhľadom k silnému poškodeniu pohrebísk zničené orbou. Žiaľ, zásad-

Tabela 2. Delenie hrobov podľa spôsobu pochovávaní.

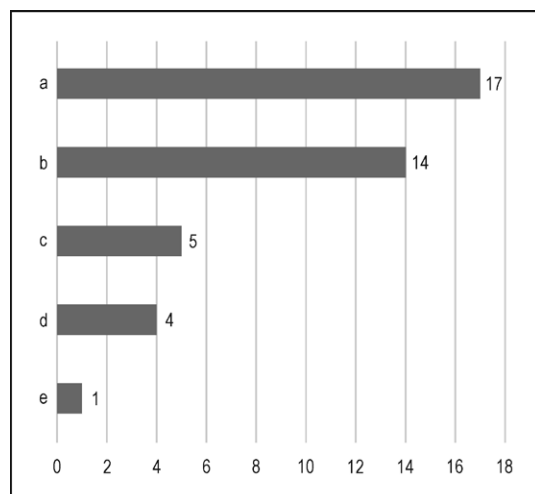
Hrob	Žiarový urnový	Žiarový jamový	Kostrový	Neurčený
Počet	10	13	1	17



Obr. 3. Rozdelenie hrobov s nálezom rímsko-provinciálnej keramiky podľa pohlavia. Legenda: a – ženské hroby; b – mužské hroby; c – neurčené.

Tabela 3. Rozdelenie hrobov podľa veku zosnulého.

Vek	Infans	Iuvenis	Adultus	Maturus	Neurčené
Počet	0	0	9	0	32



Obr. 4. Rozdelenie hrobov s nálezom rímsko-provinciálnej keramiky podľa inventára. Legenda: a – neurčený; b – chudobný; c – bežný; d – bohatý; e – kniežaci.

nejšie rozdiely medzi RPK v hroboch v rôznych obdobiach nemožno pozorovať kvôli nízkemu počtu vzoriek. Začiatok výskytu RPK v hroboch v moravskom priestore je v staršej dobe rímskej v priebehu 2. stor. n. l., v stupni B2. Následne na prelome 2. a 3. stor. n. l. vzrastá počet hrobov s nálezmi RPK a najväčší výskyt hrobov s nálezmi tohto druhu možno badať v mladšej dobe rímskej, kedy na sídliskách mizne terra sigillata. Výskyt RPK na pohrebiskách pokračuje ďalej do doby sťahovania národov s klesajúcou tendenciou.

Čo sa týka vybavenia hrobov s nálezmi RPK, vyskytuje sa v hroboch, ktoré možno označiť za bohatšie (napr. hrob 6 zo Šitboříc), ale aj v chudobných (napr. hrob 321 z Kostelca na Hané). Prevládajú však hroby s chudobnejšou výbavou (obr. 4). Za chudobné hroby považujeme také, ktoré obsahovali okrem antropologického materiálu maximálne urnu alebo jeden až dva fragmenty keramiky. K hrobom s bežnou výbavou radíme tie, ktoré obsahovali bežné súčasti odevu, napr. pracka z opasku alebo spona, vyrobené zo železa, bronzu a predmety dennej potreby ako nožnice, nožík, prasleny. K hrobom s bohatšou výbavou sa radia tie, ktoré obsahovali aj také predmety, ktoré možno považovať za luxusnejšie. Ide napr. o sklenené nádoby, bronzové nádoby alebo súčasti odevu vyrobené z drahých kovov. Najčastejšie sa RPK vyskytuje v hrobe spolu s domácou či už v ruke, alebo na kruhu robenou keramikou.

Z typologického hľadiska sa na pohrebiskách na Morave vyskytuje jemná žltá-oranžová, jemná šedá, glazovaná keramika a terra sigillata. Z toho v samotných hroboch je zastúpená hlavne jemná žltá-oranžová, v počte 16 fragmentov, jemná šedá, so siedmimi fragmentami a terra sigillata v počte 24 fragmentov. Pomenej je zastúpená glazovaná keramika, a to len dvomi fragmentami. Tá má hlavne zastúpenie vo vrstvách, kde bolo zaznamenaných približne 120 fragmentov. Z tvarového hľadiska, ide najmä o fragmenty džbánov a prstencových misiek, ktoré sú zastúpené vo vrstvách aj v hroboch. Hojne sa vyskytujú tiež mortáriá, nachádzané predovšetkým vo vrstvách mimo hrobov, odkiaľ pochádza vyše 100 fragmentov. Naproti tomu fragmenty prstencových misiek pochádzajú z hrobov, kde bolo nájdených osem fragmentov. Jedinou lokalitou z moravského regiónu, kde bola doložená terra sigillata priamo v hroboch, sú Modřice, odkiaľ pochádza 24 fragmentov z piatich hrobov (Mikulková 2014, 172). Naproti tomu, napr. z lokality Šitbořice, je terra sigillata známa len z vrstvy (Droberjar/Kazdová 1993, 138–141; Vlach 2010, 90). S podobným tvarovým a typologickým zložením RPK sa stretávame aj na sídliskách z doby rímskej v moravskom regióne. Rovnako je tu primárne zastúpená jemná žltá-oranžová a jemná šedá keramika, z tvarov prevládajú džbány a prstencové misy. Nepomer medzi sídliskami a pohrebiskami je možné vysvetliť hlavne tým, že najväčší podiel nálezov RPK tvorí stolová keramika, ktorá pre domáce obyvateľstvo nepredstavovala tak vzácnu

a drahú komoditu, aby ju vkladali v celých kusoch do hrobov, za účelom vyjadrenia sociálneho statusu. Avšak väčšina nálezov RPK z pohrebísk a hrobov je v podobe fragmentov, bez možnosti bližšieho tvarového určenia. Jedinou výnimkou sú nálezy z kniežacieho hrobu v Mušove a nález džbánu zo Šitboříc. Značná časť nálezov RPK z pohrebísk nesie stopy sekundárneho prepálenia. Avšak otázkou zostáva, či boli nádoby uložené na hranici, alebo pri inom zdroji ohňa, keďže fragmenty majú rozdielnu úroveň prepálenia.

Najpodobnejšiu situáciu ako na Morave, môžeme badať na pohrebiskách na JZ Slovensku. Nálezy RPK sa vyskytujú v bohatších aj chudobných hroboch, bez výrazných rozdielov v pohlaví zosnulého. Z typologického hľadiska je zastúpenie rovnaké. Rozdiel je v tvarovom zastúpení, kedy na Morave prevažujú v hroboch fragmenty mortárií a prstencových misiek, oproti JZ Slovensku, kde sa v hroboch vyskytujú hlavne fragmenty džbánov. Zásadnejší rozdiel je vo výskyte glazovaných nádob v staršej dobe rímskej. Podobnú situáciu vo výskyte RPK na pohrebiskách môžeme vidieť aj v oblastiach Przeworskej kultúry a Sarmatov. Rovnako sú nálezy zastúpené v bohatších i chudobných hroboch mužov aj žien. Zásadnejší rozdiel je však v typologickom zložení RPK. V sarmatskej oblasti, oproti regiónu Morava, kde je terra sigillata hlavne zastúpená formami Drag. 37, má väčšie zastúpenie forma Drag. 33 a pochádzajú hlavne z dielne Westerndorf. V oblasti Malopoľska možno zase pozorovať väčší podiel výrobkov terra sigillata z dielne Pfaffenhofen (CRFB PL2 2017, 43–102). Tento rozdiel môže byť do určitej miery zapríčinený dostupnosťou jednotlivých typov keramiky v týchto regiónoch. Napríklad v prípade przeworskej kultúry to môže byť spôsobené vzdialenosťou od rímskych provincií, kedy bežnú RPK, kvôli jej nižšej cene, sa neoplatilo prevážať na takú vzdialenosť, zatiaľ čo drahšie výrobky, napr. barbotínová a kolkovaná keramika nachádzaná v oblasti Malopoľska, áno.

Rozdielny stav výskytu RPK v jednotlivých susedných regiónoch Moravy môže byť do istej miery zapríčinený stavom bádania, ako aj rozdielnym vývojom regiónov v dobe rímskej. Menší podiel zastúpenia RPK v oblasti Čiech môže súvisieť s celkovým úpadkom významu tohto regiónu v priebehu doby rímskej. Naopak, s rastúcim významom oblasti JZ Slovenska a Moravy sa import presúva do tejto oblasti. Ako už bolo uvedené, výnimočné postavenie z pohľadu RPK zastáva v moravských nálezoch kniežací hrob z Mušova. Podobné typologické a tvarové spektrum keramiky nachádzame v moravskom priestore len na neďalekej polohe Mušov-Burgstall, odkiaľ pochádza niekoľko fragmentov vojenských tanierov. Avšak priamo dávať nálezy provinciálnej keramiky z týchto dvoch polôh do súvisu nemožno (Droberjar 2002, 418, 419). Najbližšie analógie k týmto nálezom nachádzame v objekte 15/2008 zo Zohora (Elschek/Rajtár/Varsik 2011, 143, 144, obr. 16) a v priestore rímskych táborov na rieke Dunaj (Droberjar 2002, 418, 419).

Otázkou naďalej zostáva úloha RPK v germánskych hroboch a mimo nich na pohrebiskách. Časť fragmentov sa do hrobov dostala pravdepodobne neúmyselne, spolu so zvyškami antropologického materiálu z hranice. Pri väčšine prípadov bol v hrobe nájdený len jeden fragment, ktorý ako napr. v prípade hrobu 12 z Mikulova bol intencionálne uložený na zvyškoch antropologického materiálu. Podobne pri hroboch 43 a 44 zo Šitboříc je možné vylúčiť, že by sa fragmenty do hrobov dostali náhodne z hranice alebo, že by sa do hrobu dostali v rámci postdepozíčných procesov vinou hrabošov, alebo pri orbe, keďže ide o uzavreté celky bez známok poškodenia. Taktiež v prípade náhodného pridania RPK z hranice by sa do hrobu dostali pravdepodobne viac fragmentov. S úmyselným vkladáním fragmentov keramiky sa nestretávame len v prípade RPK, do hrobov boli vkladané aj fragmenty domácej germánskej keramiky. Dôvod tohto zvyku treba pravdepodobne hľadať v rituálnych praktikách a pohľade germánskeho obyvateľstva na posmrtný život. Fragmenty mohli byť do hrobov ukladané v rámci pravidla *pars pro toto*, čiže mohli symbolizovať celú nádobu, ktorá sa do hrobu nemusela zmestiť kvôli rozmerom. Podobne s rituálnymi praktikami počas pohrebu (mortáriá), resp. hostinou počas pohrebného rituálu (džbány, prstencové misy), môžu súvisieť aj fragmenty nachádzané vo vrstvách, kedy nádoby slúžili ako stolová keramika pri hostine, určená na konzumáciu jedla a nápojov. Nemožno vylúčiť, že po ukončení obradu boli nádoby zámerné rozbité (Šneidrová 1957, 93, 94).

Ako dokazuje pohrebisko v Šitbořicích (Vlach 2010, 184–191; Vlach/Vachútová 2011, 52–57), fragmenty nepochádzajú ani zo zničených hrobov. Pri nálezoch z vrstvy mimo hrobov bol zistený podobný počet domácej keramiky a RPK. Pokiaľ by pochádzali z rozrušených hrobov, museli odrážať nálezy z hrobových celkov, avšak pri nálezoch RPK z hrobov sú badateľné oveľa nižšie počty. V miestach najväčšej koncentrácie fragmentov z vrstiev sa nachádzali aj nepoškodené hroby, relatívne plytko zapustené, ktoré by zákonite museli byť rovnako poškodené, resp. zničené (Vlach 2010, 184–191).

Viac poznatkov k tejto problematike by mohli priniesť výskumy na existujúcich alebo novo objavených pohrebiskách. Súčasne by mohlo pomôcť komplexnejšie vyhodnotenie nálezov RPK spolu s ostatnými nálezmi na pohrebiskách, ako aj podrobnejšie publikácie starších, len čiastočne alebo vôbec nepublikovaných pohrebísk a nálezov.

KATALÓG LOKALÍT

A – Spôsob výskumu; B – Kontext; C – Typy keramiky; D – Datovanie; E – Literatúra.

1. Hroznová Lhota I
 - A) Detektorový zber.
 - B) Povrch/ornica.
 - C) Jemná žltó-oranžová keramika, terra sigillata.
 - D) Mladšia doba rímska.
 - E) *Zeman T. 2017.*
2. Kostelec na Hané-Přední pololány
 - A) Výskum.
 - B) Hrob 321, žiarovisko.
 - C) Fragmentsy prstencových misiek.
 - D) Mladšia doba rímska.
 - E) *Zeman J. 1961.*
3. Mikulov-Na rybníkách
 - A) Výskum.
 - B) Hrob 12, vrstva.
 - C) Jemná žltó-oranžová keramika, terra sigillata, glazovaná keramika.
 - D) Mladšia doba rímska.
 - E) *Tichý 1957.*
4. Miroslav-Mlýnská ul.
 - A) Náhodný nález.
 - B) Otázný/hrob.
 - C) Hrncovité nádoby.
 - D) Mladšia doba rímska.
 - E) *Jelínková 2002.*
5. Modřice-Sádky
 - A) Záchranný výskum
 - B) Hroby, vrstva.
 - C) Terra sigillata, jemná žltó-oranžová keramika, jemná šedá keramika, glazovaná keramika.
 - D) B2–C3.
 - E) *Kos 2004; 2005; 2014; Mikulková 2014.*
6. Mušov, kniežací hrob
 - A) Záchranný výskum.
 - B) Hrob.
 - C) Jedna barbotínová miska, 2 misky, 6 tanierov.
- D) B2/C1–C1.
- E) *Droberjar 2002.*
7. Nedakonice-Úzké, Pridánky
 - A) Výskum.
 - B) Hrob 10.
 - C) Jemná žltó-oranžová keramika.
 - D) B2.
 - E) *Zeman T. 1999.*
8. Šitbořice-Padělky od Moutnic
 - A) Systematický výskum.
 - B) Hroby, vrstva.
 - C) Terra sigillata, jemná žltó-oranžová keramika, jemná šedá keramika, glazovaná keramika.
 - D) B2/C1–C3.
 - E) *Droberjar/Kazdová 1993; Pernička 1962; 1963; Vlach 2010; Vlach/Vachůtová 2011.*
9. Velatice-Zadní Lány
 - A) Výskum.
 - B) Hroby.
 - C) Jemná žltó-oranžová keramika.
 - D) Mladšia doba rímska.
 - E) *Jílek/Kuča/Sojková 2011.*
10. Velké Hostěrádky-Pod lipinou
 - A) Výskum
 - B) Hroby, vrstva.
 - C) Jemná žltó-oranžová keramika, jemná šedá keramika, glazovaná keramika.
 - D) Mladšia doba rímska.
 - E) *Ludíkovský 1965; Peškař/Ludíkovský 1978.*
11. Znojmo-U židovského hřbitova
 - A) Neznámy.
 - B) Neznámy.
 - C) Hrubá žltó-oranžová keramika?, glazovaná keramika.
 - D) Mladšia doba rímska.
 - E) *Beninger/Freising 1933.*

LITERATÚRA

*Bazovský a i. 2019**Beljak/Kolník 2006**Beninger/Freising 1933*
*Bónis 1942**Bruckner 1981**CRFB PL2 2017**CRFB U1 2005*

- I. Bazovský/R. Čambal/K. Hladíková/J. Rajtár: Nové funerálne nálezy z doby rímskej zo Závodu (predbežná správa). *Zborník SNM* 113. *Archeológia* 29, 2019, 263–267.
- J. Beljak/T. Kolník: Germánske hroby z Čaky a Gbeliec. Príspevok k osídleniu juhozápadného Slovenska v dobe rímskej. *Slovenská archeológia* 54, 2006, 57–94.
- E. Beninger/H. Freising: *Die germanischen Bodenfunde in Mähren*. Reichenberg 1933.
- É. B. Bónis: *Die kaiserzeitliche Keramik von Pannonien I. (ausser den Sigillaten)*. Diss-Pan II. Budapest 1942.
- O. Bruckner: *Rímska keramika u jugoslovenskom delu provincije Donje Panonije*. Beograd 1981.
- P. Kaczanowski/J. Bodzek/A. Przychodni Andrzej/K. Zuch: *Corpus der römischen Funde im europäischen Barbaricum. Polen 2. Klempolen*. Kraków 2017.
- A. Vaday: *Corpus der römischen Funde im europäischen Barbaricum. Ungarn 1. Komitat Szolnok*. Budapest 2005.

- Droberjar 1989 E. Droberjar: *Římská importovaná keramika na sídlitích 1.–4. století na Moravě I–II*. Magisterská diplomová práce. Masarykova univerzita. Filozofická fakulta. Ústav archeologie a muzeologie. Brno 1989. Nепublikované.
- Droberjar 1991 E. Droberjar: *Terra sigillata in Mähren. Funde aus germanischen Lokalitäten*. Brno 1991.
- Droberjar 2002 E. Droberjar: Die römische und germanische Keramik. In: J. Peška/J. Tejral (eds.): *Das germanische Königsgrab von Mušov in Mähren 2*. Mainz 2002, 411–419.
- Droberjar/Kazdová 1993 E. Droberjar/E. Kazdová: Das Brandgräberfeld aus der römischen Kaiserzeit von Šitbořice in Mähren. *Časopis Moravského muzea. Vědy Společenské* 78, 1993, 97–149.
- Elschek/Rajtár/Varsik 2011 K. Elschek/J. Rajtár/V. Varsik: Sepulkrálny objekt zo Zohora. In: E. Droberjar (ed.): *Archeologie barbarů 2010. Hroby a pohřebiště Germánů mezi Labem a Dunajem*. Olomouc 2011, 133–151.
- Gabler/Vaday 1992 D. Gabler/A. H. Vaday: Terra sigillata im Barbaricum zwischen Pannonien und Dazien 2. *Acta Archaeologica Academiae Scientiarum Hungaricae* 44, 1992, 83–160.
- Gassner 1990 V. Gassner: Gelbtonige Keramik aus datierten Fundkomplexen in Carnuntum. Ein Überblick über die Gefäßformen. *Carnuntum Jahrbuch* 1990, 1990, 133–161.
- Halama 2011 J. Halama: Terra sigillata v germánských hrobových nálezích a na pohřebištích v Čechách a v evropském barbariku. In: E. Droberjar (ed.): *Archeologie barbarů 2010. Hroby a pohřebiště Germánů mezi Labem a Dunajem*. Olomouc 2011, 355–387.
- Hrnčiarik 2013 E. Hrnčiarik: *Römisches Kulturgut in der Slowakei: Herstellung, Funktion und Export römischer Manufakturzeugnisse aus den Provinzen in der Slowakei*. Teil 1, 2. Universitätsforschungen zur prähistorischen Archäologie 222. Bonn 2013.
- Iván/Ölvecky/Rajtár 2019 R. Iván/R. Ölvecky/J. Rajtár: Vybrané hrobové celky z germánskeho žiarového pohrebiska v Sekuliach. *Zborník SNM* 113. *Archeológia* 29, 2019, 235–262.
- Jelínková 2002 D. Jelínková: Miroslav (okr. Znojmo). *Přehled výzkumů* 43, 2002, 236–239.
- Jílek/Kuča/Sojková 2011 J. Jílek/M. Kuča/T. Sojková: Pohřebiště z doby římské ve Velaticích. *Slovenská archeológia* 59, 2011, 235–309.
- Kolník 1956 T. Kolník: Ein Urnengräberfeld aus der spätrömischen Kaiserzeit und vom Anfang der Völkerwanderungszeit in Očkov bei Piešťany. *Slovenská archeológia* 4, 1956, 233–300.
- Kolník 1961 T. Kolník: Pohrebisko v Bešeňove (príspevok k štúdiu doby rímskej na Slovensku). *Slovenská archeológia* 9, 1961, 219–300.
- Kolník 1980 T. Kolník: *Römerzeitliche Gräberfelder in der Slowakei 1*. Bratislava 1980.
- Kos 2004 P. Kos: Modřice (okr. Brno-venkov). *Přehled výzkumů* 45, 2004, 184, 185.
- Kos 2005 P. Kos: Modřice (okr. Brno-venkov). *Přehled výzkumů* 46, 2005, 269, 270.
- Kos 2014 P. Kos: Römerzeitliches Gräberfeld in Modřice. In: B. Komoróczy (ed.): *Sociální diferenciace barbarických komunit ve světle nových hrobových, sídlitních a sběrových nálezů*. Archeologie Barbarů 2011. Brno 2014, 157–167.
- Krekovič 1981 E. Krekovič: Římska importovaná keramika na Slovensku. *Slovenská archeológia* 29, 1981, 341–376.
- Kuzmová 2019 K. Kuzmová: Terra sigillata in the graves of Germanic elites settled beyond the northern frontier of Pannonia. *ANODOS* 14, 2019, 49–57.
- Ludikovský 1965 K. Ludikovský: Výzkum pohřebišt z období římského a slovanského ve Velkých Hostěrádkách (o. Břeclav). *Přehled výzkumů* 1964 (1965), 53–54.
- Mikulková 2014 B. Mikulková: Nástin struktury germánskeho žiarového pohřebiště v Modřicích. In: B. Komoróczy (ed.): *Sociální diferenciace barbarických komunit ve světle nových hrobových, sídlitních a sběrových nálezů*. Archeologie barbarů 2011. Brno 2014, 169–180.
- Pernička 1962 R. M. Pernička: Zachraňovací výzkum na pohřebišti z doby římské u Šitbořic (okr. Břeclav). *Sborník prací Filozofické fakulty Brněnské univerzity. Řada archeologicko-klasická* 11/E7, 1962, 95–98.
- Pernička 1963 R. M. Pernička: Nálezy sigiláty na žárovém pohřebišti u Šitbořic. *Sborník prací Filozofické fakulty Brněnské univerzity. Řada archeologicko-klasická* 12/E8, 1963, 138–140.
- Pernička 1965 R. M. Pernička: Moravská pohřebišť doby římské (K problematice pohřebišť doby římské). *Sborník prací Filozofické fakulty Brněnské univerzity. Řada archeologicko-klasická* 14/E10, 1965, 155–174.
- Peška/Tejral 2002 J. Peška/J. Tejral (eds.): *Das germanische Königsgrab von Mušov in Mähren*. Mainz 2002.
- Peškař/Ludikovský 1978 I. Peškař/K. Ludikovský: Žárové pohřebiště z doby římské ve Velkých Hostěrádkách (o. Břeclav). *Studie Archeologického ústavu ČSAV* 6. Praha 1978.
- Pollak 1980 M. Pollak: *Die germanischen Bodenfunde des 1.–4. Jahrhunderts n. Chr. im nördlichen Niederösterreich*. Wien 1980.
- Šneidrová 1957 K. Šneidrová: Pohřebiště v Tišicích a problematika pohřebního ritu ve starší době římské. *Archeologické rozhledy* 9, 1957, 66–68, 82–103.
- Tichý 1957 R. Tichý: Výzkum na pohřebišti z doby římské u Mikulova. *Archeologické rozhledy* 9, 1957, 60–64.

- Turčan/Šefčáková 2011* V. Turčan/A. Šefčáková: Germánske hroby zo Stupavy, okr. Malacky. In: E. Droberjar (ed.): *Hroby a pohřebiště Germánů mezi Labem a Dunajem*. Olomouc 2011, 121–131.
- Tyszler 2012* L. Tyszler: *Ceramika rzymska na północ od Karpat i Sudetów*. Łódź 2012.
- Vlach/Vachůtová 201* M. Vlach/D. Vachůtová: K možnostem identifikace a poznání pohřebišť z doby římské na Moravě. In: E. Droberjar (ed.): *Hroby a pohřebiště Germánů mezi Labem a Dunajem*. Olomouc 2011, 39–63.
- Vlach 2010* M. Vlach: *Žárové pohřebiště v Šitbořicích a přilehlý region v době římské*. Magisterská diplomová práce. Masarykova univerzita. Filozofická fakulta. Ústav archeologie a muzeologie. Brno 2010. Nepublikované.
- Wielowiejski 1970* J. Wielowiejski: *Kontakty Noricum i Panonii s ludami północnymi*. Wrocław – Warszawa – Kraków 1970.
- Zeman J. 1961* J. Zeman: *Severní Morava v době římské*. Praha 1961.
- Zeman T. 1999* T. Zeman: *Jihovýchodní Morava v době římské*. Magisterská diplomová práce. Masarykova univerzita. Filozofická fakulta. Ústav archeologie a muzeologie. Brno 1999. Nepublikované.
- Zeman T. 2017* T. Zeman: *Střední Pomoraví v době římské. Svědectví povrchové prospekce*. Archaeologica Olomoucensia II. Olomouc 2017.

Explanatory Possibilities of Roman-Provincial Pottery in Burial Grounds in Moravia

Stanislav Sofka

Summary

In the presented article we deal with the findings of Roman-provincial pottery from cemeteries of the Moravia region, Czech Republic. From a geographical point of view, the paper deals with the areas of the current South Moravian, Zlín and Olomouc regions. The work is limited to the Roman period, i.e. 1st–4th c. AD. In the Moravia region, Roman-provincial pottery was discovered in 11 sites, in approximately 41 graves. In total, about 450 fragments/vessels were found at cemeteries, most of which were found outside of graves. Whole vessels appear only rarely. It was most represented in the cemeteries of Šitbořice, Modřice and Velké Hostěradky. Furthermore, Roman-provincial pottery was found at the cemeteries of Kostelec na Hané, Mikulov, Nedakonice and Velatice. The more questionable sites include Hroznová Lhota, Miroslav and Znojmo. In the Moravian region, the finds appear in both richer and poorer male and female graves. Mainly fine yellow-orange pottery, fine gray pottery, glazed pottery and terra sigillata are represented. In terms of shapes, mostly are present jugs, ring bowls and mortars. A similar situation is present in neighboring regions. Especially in SW Slovakia, where the situation is almost identical. This region differs from the Moravian region only in the presence of glazed vessels of the 1st c. AD. In the area of Przeworsk culture, we also encounter the insertion of Roman-provincial pottery into graves. However, the main type is terra sigillata and whole vessels are more common. Similarly, in the Sarmatian region east of the province of Pannonia, we encounter the occurrence of Roman-provincial pottery in cemeteries. The role of this pottery in cemeteries is questionable. Some of the finds could have entered the graves by accident, while burying the deceased. Roman pottery could also play a symbolic role and was meant to represent a whole vessel. As the findings from Šitbořice show, the pottery found in the layers does not have to come from destroyed graves. It could be related to funeral rituals, or to serve as table pottery at possible banquets during the funeral ritual or on occasions of gatherings to honor the deceased. Much of the fragments bear traces of secondary burns. Roman-provincial ceramic was probably not placed in graves to express social status. New research into cemeteries, as well as a more detailed elaboration of older finds, could shed more light on the role of Roman-provincial ceramics in cemeteries.

Fig. 1. Map of cemeteries with roman-provincial pottery from Moravia (numbers of sites match the numbers in the catalogue).

Fig. 2. Representation of sites with finds of Roman-provincial pottery in Moravia. Legend: a – cemeteries; b – settlements.

Fig. 3. Distribution of graves with the findings of Roman-provincial pottery by sex. Legend: a – women; b – men; c – unspecified.

Fig. 4. Distribution of graves with the findings of Roman-provincial pottery based on their inventory. Legend: a – unspecified; b – poor; c – common; d – rich; e – princely.

Tab. 1. Number of graves from individual sites in Moravia and dating of cemeteries.

Tab. 2. Division of graves according to the burial method.

Tab. 3. Distribution of graves by the age of the deceased.

Translated by Stanislav Sofka

Mgr. Stanislav Sofka
Archeologický ústav AV ČR, v. v. i.
Čechyňská 363/19
CZ – 602 00 Brno
sofka@arub.cz

Ústav archeologie a muzeologie
Filozofická fakulta
Masarykova univerzita
A. Nováka 1
CZ – 602 00 Brno