

PAVEL ZIBRIN

**ŠTRUKTURÁLNE PREMENY MESTSKÝCH SÍDEL V SSR<sup>1</sup>**

Pavel Zibrin: Structural Transformations of Urban Settlements in the SSR. Geogr. Čas. 37, 1985, 1; 10 figs, 9 refs.

The author examines qualitative transformations in the urbanization development in the SSR, which manifest themselves by reinforcement above all of 77 settlements of district significance and by enlargement of the area of urban influence. Also a need of more rational utilization of the territory joins it, which supports a managed and differentiated spatial formation of settlements. In particular the tasks of reconstruction of core territories and further tendencies of urbanization process development are examined.

## Úvod

V rozvoji slovenskej urbanizácie po r. 1970 začínajú pôsobiť kvalitatívne premeny, ktoré sa vyznačujú rastom miery urbanizácie základného a stredného typu. Roku 1980 takto v strednom type žije už takmer 32 % obyvateľov a vo veľkomestskom type takmer 12 % obyvateľov. Môžeme teda povedať, že 44 % obyvateľov na Slovensku v roku 1980 žilo vo sformovaných mestských štruktúrach. Oproti roku 1970 je to vzrast skoro o 12 % a voči roku 1960 viac ako 24 %. Obdobie od roku 1960 značí preto najprudší rast v slovenskej urbanizácii v histórii vôbec.

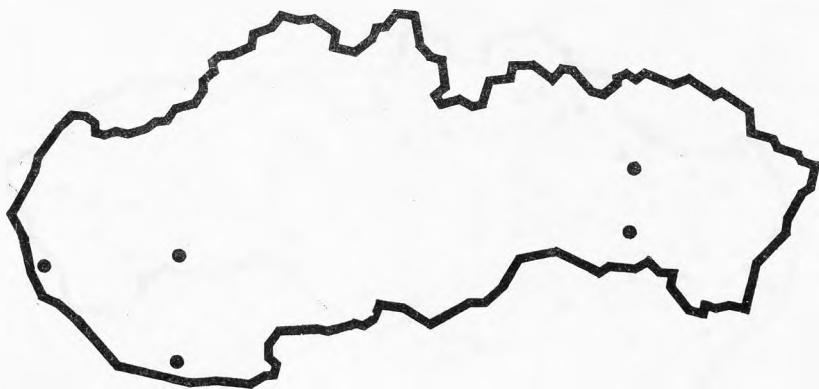
Vývoj slovenskej urbanizácie po roku 1970 smeruje k podstatnému posilneniu predovšetkým sídel obvodného významu, ktoré i vo výhľadovej sídelnej štruktúre sa pokladajú za ťažiská budúcej kostry osídlenia. V súčasnom stave sa však medzi sebou čo do počtu obyvateľov výrazne líšia od 5 až do 400 tisíc obyvateľov. Možno povedať, že v tomto smere sa vyznačoval aj ich rast za poslednú hodnotiacu dekádu, keď mestá, v ktorých boli strediská vyšších orgánov štátnej správy, rástli rýchlejšie a tým prirodzene patrili do vyšších typov sídel obvodného významu. Priemerné prírastky sídel obvodného významu za hodnotených 10 rokov činili 31,8 % a spolu tieto sídla vzrástli o 527 723 obyvateľov, teda o viac ako bol prírastok obyvateľov v SSR za toto obdobie. To značí, že sídla obvodného významu rástli nielen z celkového prírastku obyvateľstva, ale aj migráciou z ostatných sídel SSR.

V celkovej štruktúre mestských sídel, kde za tieto pokladáme predovšetkým sídla obvodného významu, sme roku 1980 mali takýto stav:

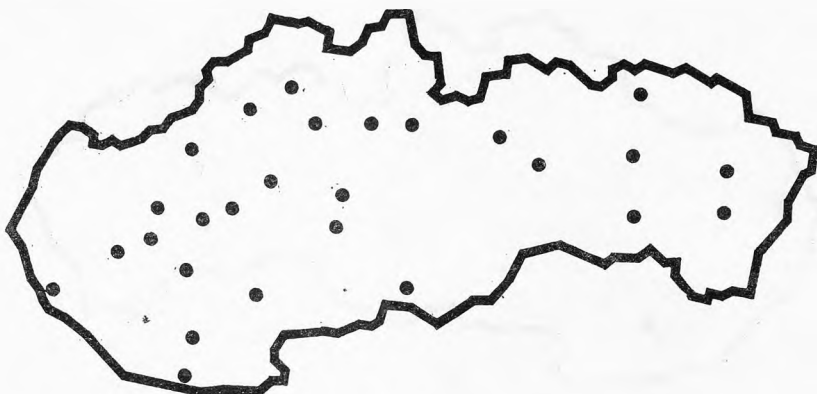
<sup>1</sup> Príspevok bol prednesený na konferencii Geografické prístupy v urbanizme a územnom plánovaní, konanej v dňoch 21.—22. 2. 1984 v Bratislave.

1 sídlo do 5000 obyvateľov,  
20 sídel od 5 do 10 000 obyvateľov,  
29 sídel od 10 do 20 000 obyvateľov,  
9 sídel od 20 do 30 000 obyvateľov,  
10 sídel od 30 do 50 000 obyvateľov,  
6 sídel od 50 do 100 000 obyvateľov,  
2 sídla nad 100 000 obyvateľov.

V kategórii mestských sídel čo do počtu prevládali sídla od 5 do 20 000 obyvateľov. Zo 77 sídel obvodného významu sme ich roku 1980 mali 49. V týchto sídlach z celkového počtu obyvateľov SSR žilo však len 18,4 % obyvateľov, v skupine mestských sídel od 20 do 100 000 obyvateľov žilo 20,1 % a v sídlach nad 100 000 obyvateľov 11,8 %. V sídlach nad 5000 obyvateľov žilo teda 50,3 % obyvateľov.



Obr. 1. Mestá nad 10 000 obyvateľov r. 1869.

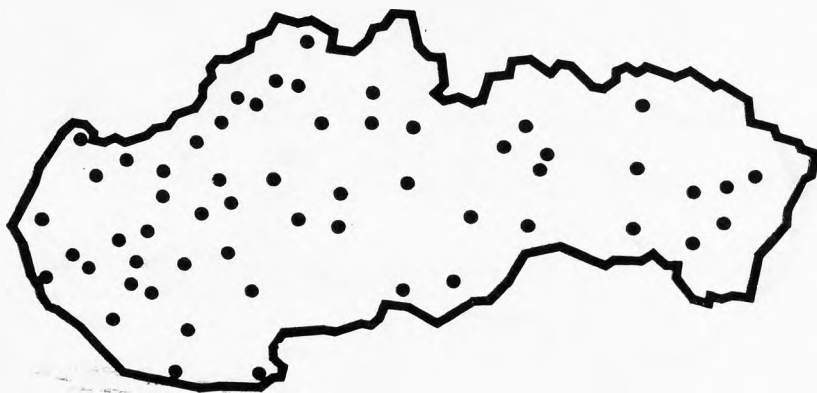


Obr. 2. Mestá nad 10 000 obyvateľov r. 1940.

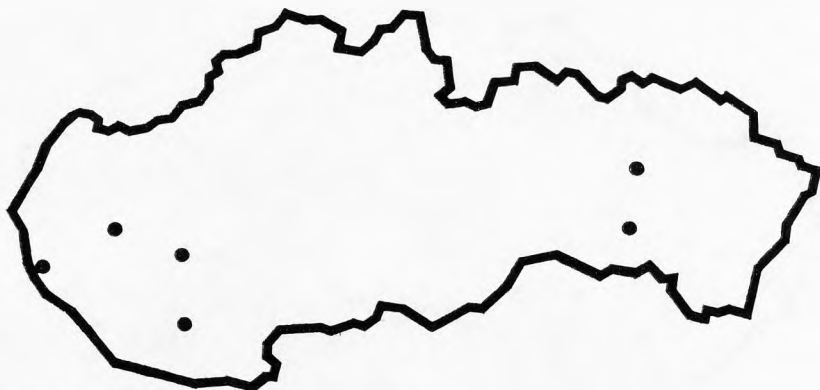
Použitie štatistické hodnotenie a prevzaté hodnoty zo štatistického sčítania však samy nevyjadujú úplne proces urbanizácie, najmä z hľadiska presnejšieho vystihnúť stavu rozvoja jadrových území, ako aj území bezprostredného vplyvu miest, ktoré postupne budú dotvárať integrované sídelné sústavy.

Pri dôslednejšom skúmaní priebehu rastu miest možno povedať, že mestá v SSR v období rokov 1968—1980 rástli čo do počtu obyvateľov jednak migráciou obyvateľov do ich jadrových území, jednak prostredníctvom administratívneho pripájania obcí, ktoré sa nachádzali v ich záujmovom území. Podľa týchto prejavov možno vyčleniť mestá, ktoré rástli bez pridružovania obcí a mestá, ktoré rástli rastom jadrového územia i pridružovaním obcí. Bez pridružovania obcí vzrástol počet obyvateľov 22 sídel obvodného významu. Ich relatívny prírastok sa pohyboval od 14 do 270 % (14 % Gelnica, 270 % Svidník).

S pridružovaním obcí a zväčšením počtu obyvateľov v jadrovom území vzrást-



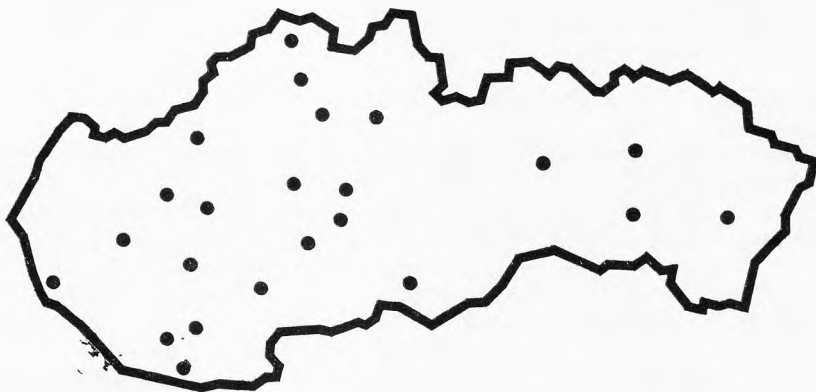
Obr. 3. Mestá nad 10 000 obyvateľov r. 1980.



Obr. 4. Mestá nad 20 000 obyvateľov r. 1940.

lo 55 sídel obvodného významu, pričom k týmto sídlam sa pripojilo 1 až 17 obcí.

Vo veľkom počte slovenských miest sa relatívne zväčšila oblasť mestského vplyvu a s rastom jadier mestských sídel niektoré funkcie sa prenášajú do bezprostredného záujmového územia miest. Kvantifikácia vzrastu mestských sídel, ktorá sa zvlášť výrazne prejavila v poslednej dekáde, neznamená v konečnom dôsledku výraznejšie pomešťovanie týchto sídel. Mestá rástli extenzívne rozširovaním zástavby do okolitého územia, bez výraznejšej a kom-



Obr. 5. Mestá nad 20 000 obyvateľov r. 1980.

plexnejšej preštavby jadrových území s nevyváženou vybavenosťou pre potreby príslušnej veľkostnej skupiny, bez cielavedomejšieho riešenia ich celkovej kostry štruktúry a jej uzlových bodov. V dôsledku tohto kvalitatívne tendencie, ktoré sa začali prejavovať v posledných rokoch, sa čo do počtu obyvateľov týkajú predovšetkým rastu miest.

Dosiahnutý stav dokumentuje, že spolu s hodnotením rastu jadrových území miest treba sa zaoberať z hľadiska stavu urbanizácie aj hodnotením vývoja osídlenia vo vzťahu k priestorovému formovaniu sídel. Tento prístup je dôležitý z hľadiska perspektívneho riadenia procesu urbanizácie na Slovensku.

V tejto súvislosti možno postaviť otázku: aká je situácia v rozvoji sídelných štruktúr v socialistických štátoch?

### Rozvoj sídelných štruktúr v socialistických krajinách

V rozvoji foriem a systémov osídlenia si zachováva každá krajina svoj ráz so zvláštnosťami územia, obyvateľstva i výrobných síl. Všeobecne možno povedať, že v socialistických štátoch veľký rast a nasýtenie bodových mestských štruktúr vytvoril podmienky pre prechod od tradičnej kompaktnej formy sídel do regionálnej formy. V súčasnosti tu vznikajú základy rozsiahlejšieho systému priestorových foriem sídelných zoskupení. Mnohé priestorové sídelné systavy v socialistických štátoch však prechádzajú ešte vždy dostredivým štádiom rozvoja. Z hľadiska vzťahu a lokalizácie urbanistických funkcií, poten-

cionálne a už vytvorené priestorové sídelné štruktúry tu predstavujú skupiny relatívne autonómnych mestských i vidieckych sídel, rôznej veľkosti i rôzneho hospodárskeho profilu pri intenzívnych ekonomických, pracovných i kultúrnych vzťahoch a v ich systéme fungovania sa výrazne prejavujú princípy polarizovania i aglomerovania. V ďalšom vývoji sa pozornosť zameriava najmä na proces ich územného formovania, na postavenie týchto sústav v sídelnej štruktúre, na členenie i integrovanie funkcií, na využívanie účinnosti ich funkčných prvkov a na „správanie sa“ jednotlivých sídel v týchto sústavách.

Systém formovania a fungovania priestorových sídelných sústav v socialistických štátoch predpokladá ich orientovanie na dosiahnutie a zabezpečenie rozsiahlejšieho komplexu sociálnych, ekonomických a ekologických cieľov.

## Priestorové sídelné štruktúry na Slovensku

Súčasnú sídelnú priestorovú sústavu na území SSR možno považovať v tomto čase vo väčšine prípadov za formálne, pretože nemajú jednotné administratívne a polarizačné hranice. Vyznačujú sa štádiom potencionálnych priestorových sústav, skladajúcich sa z urbanizovaných území sídel obvodného významu, a to: samostatných alebo ako súčastí vyšších priestorových sústav mestských regiónov alebo regionálnych aglomerácií [hierarchicky najvyšších priestorových sústav]. V číselnom vyjadrení ide o postupnú tvorbu 6—7 regionálnych aglomerácií a 6—7 mestských regiónov. V území takéhoto vývojového modelu sa nachádza väčšina sídel obvodného významu v hraniciach vyšších, regionálnych priestorových sústav.

Podľa „Projektu urbanizácie“ a jeho aktualizácie k roku 1980 takmer polovica obyvateľstva žila už v priestorových sídelných štruktúrach mestských regiónov (49,11 %, 13 regiónov).

Súčasná etapa rozvoja urbanizácie sa teda vyznačuje prechodom od bodovej štruktúry mestských sídel k priestorovej štruktúre, v ktorej sa bude postupne výraznejšie uplatňovať vnútorné i vonkajšie spolupôsobenie jednotlivých skupín sídel v jednotnom urbanistickom systéme s využívaním aglomeračných efektov.

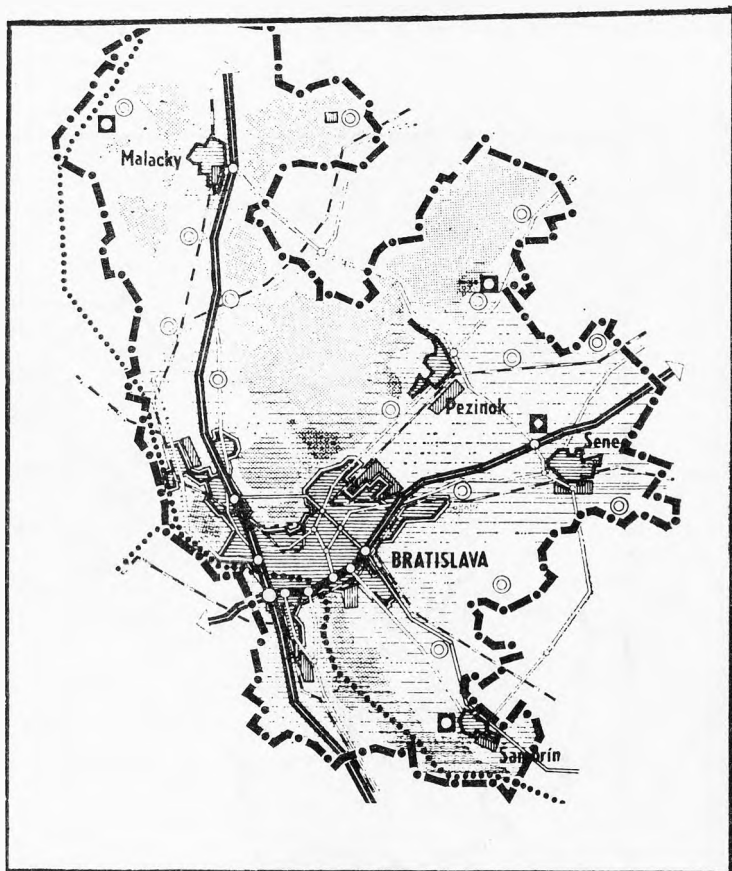
Pri prechode na priestorové sídelné sústavy treba poznamenať, že v ďalšom rozvoji nepôjde o typické svetové priestorové sústavy, ako napr. veľké aglomerácie, kde v svetových príkladoch sa už v súčasnosti povedľa aglomeračných výhod začínajú viacej prejavovať i aglomeračné nevýhody, z titulu značných nákladov na prevádzkovanie, najmä veľkých koncentrácií v prepočtoch na jedného obyvateľa.

Pre prechod z bodovej štruktúry na priestorovú nás núti predovšetkým potreba dôrazného šetrenia poľnohospodárskeho pôdneho fondu a v dôsledku toho i potreba racionálnejšieho využitia územia, najmä v súčasnej sieti sídel v prímestských oblastiach. Možno preto povedať, že v ďalšom rozvoji slovenskej urbanizácie pôjde sice o koncentráciu, ale táto sa bude uskutočňovať ani nie tak do bodových štruktúr, ale do ucelených priestorových sídelných štruktúr, vymedzených „Projektom urbanizácie“ a jeho aktualizáciou z roku 1982. To značí, že nerátame s rozvojom mesta ako s bodovou, ale ako s priestorovou sústavou.

V jadrových územiach hlavných pólov týchto sústav pôjde predovšetkým o prestavbu, o racionálnejšie vnútorné usporiadanie a o postupné funkčné

zdokonaľovanie. V priestore pôjde o rozloženie niektorých funkcií z jadrového územia a rast funkcií, ktoré nie sú bezprostredne viazané na jadrové územie. Celkove urbanizačný proces by mal mať charakter výraznejšej prestavby s cieľom pomeštenia výzoru miest, zlepšenia koncepcčných, kompozičných a estetických aspektov tvorby a popritom by malo ísť aj o širšiu estetizáciu životného prostredia miest. V tendenciách intenzifikácie územia miest, povedľa lepšieho a plnšieho využívania plôch, pôjde preto i o ich správne a optimálne rozloženie a vzájomné účelnejšie prevádzkové riešenie, a to nielen z aspektov

- 1 — — — — —
- 2 — — — — —
- 3 — — — — —
- 4 — — — — —
- 5 — — — — —
- 6 — ● —
- 7 — ○ —
- 8 — ▨ —
- 9 — ◻ —
- 10 — ◻ —
- 11 — ▲ —
- 12 — — — — —
- 13 — — — — —
- 14 — — — — —
- 15 — — — — —
- 16 — ✕ —
- 17 — ●●●●●
- 18 — ●●●●●
- 19 — ●●●●●
- 20 — — — — —

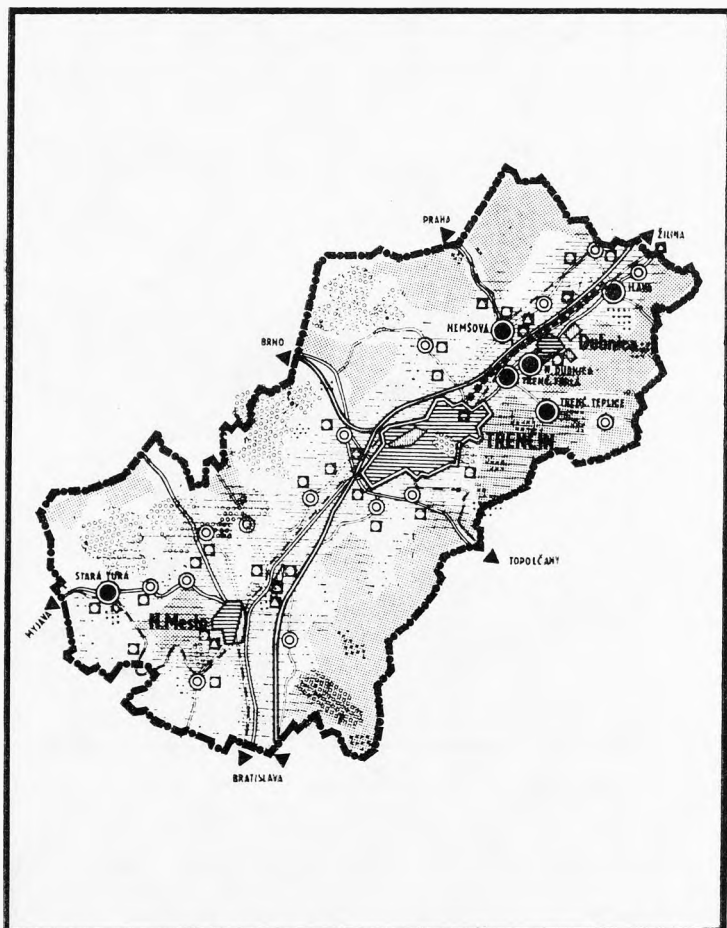


Obr. 6. Územná prognóza Bratislavského mestského regiónu. 1 — hranica regiónu, 2 — vnútorné pásmo regiónu, 3 — jadrové pásmo regiónu, 4 — jadrové mesto mestského regiónu, 5 — pridružené centrá osídlenia, 6 — vybrané rozvojové sídla, 7 — strediská miestneho významu, 8 — rozvojové priemyselné zóny, výroby, skladov, 9 — centrá poľnohospodárskej výroby, 10 — elektrárne, 11 — priestory povrchovej ťažby, 12 — diaľnica, 13 — hlavná cestná sieť, 14 — základná cestná sieť, 15 — dôležité železničné ťahy, 16 — letiská, 17 — zóny prímestskej rekreácie, 18 — rekreačné priestory, 19 — lesný masív, 20 — vodné plochy.

súčasných, ale aj očakávaných budúcich premien ich vnútorných štruktúr a jednotlivých funkcií. Musíme rátať s tým, že už pomerne v krátkej budúcnosti sa vyvinú nové funkčné prvky, najmä vo funkciách vybavenosti, ktoré bude potrebné zakomponovať do celkovej vnútornej i vonkajšej štruktúry sídel.

### Úlohy prestavby jadrových území

V etape prestavby vnútorných štruktúr miest s tendenciou intenzifikácie sa samozrejme musia rešpektovať aj biologické únosnosti intenzifikácie zástavby. Môžeme ísť len do takého „zahusťovania“, ktoré nenaruší potrebné biologické hodnoty pre život človeka v mestskej štruktúre. Prekročenie únosných hraníc by vytvorilo situácie, ktoré by sa museli v perspektíve riešiť vynaložením značných finančných a materiálových prostriedkov. Prestavba vnútor-



Obr. 7. Územná prognóza Stredopovažského mestského regiónu. Legenda ako pri obr. 6.

ných štruktúr musí byť teda úmerná našim podmienkami i podmienkam optimalizácie života na území našich miest.

Preto z hľadiska postupnej prestavby jadrových území a jej štruktúry bude potrebné okrem iného:

1. stanoviť normatívy hustoty obyvateľov na ha v zastavanom území rôznej typológie sídel, pri rôznych ekologických podmienkach, vyplývajúcich z polohy sídel v krajine a stanoviť v súvislosti s týmto únosné biologické limity možnosti intenzifikácie ich jadrových území,

2. stanoviť možnosti rozvoja v hraniciach zastavaného územia ostatných sídel, ležiacich v bezprostrednom území vplyvu mestských sídel,

3. vytvoríť možnosti účelnej integrácie funkcií výroby a vybavenosti z aspektov typologických v rôznych sídelných štruktúrach a v hierarchicky diferencovaných sídelných jednotkách,



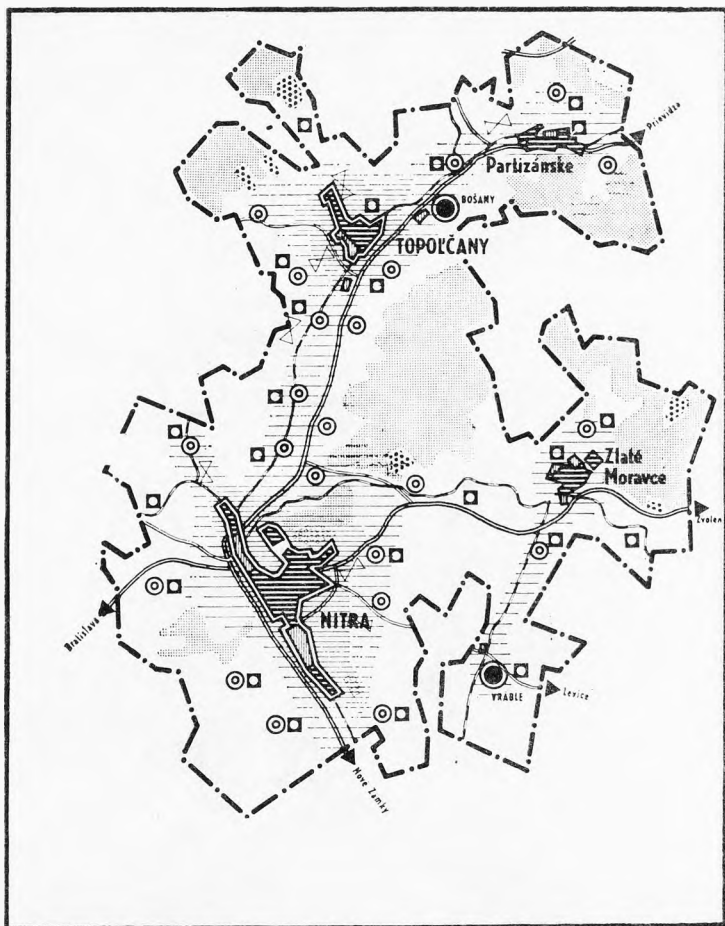
Obr. 8. Územná prognóza Žilinského mestského regiónu. Legenda ako pri obr. 6.



4. uvažovať s využitím existujúcej poľnohospodárskej pôdy, nachádzajúcej sa v intraviláne mestských sídel pre urbanizačný rozvoj.

Medzi ďalšie problémy, ktoré sa pritom musia riešiť, patrí i potreba prispôsobenia sa stavebných technológií pre rekonštrukciu miest a stanovenie nových aktuálnych urbanistických ukazovateľov.

Vo vnútornej prestavbe miest sa musí výraznejšie prejavíť riešenie a postavenie urbanistického mikro priestoru — urbanistického interiéru. Urbanistické mikro priestory — interiéry — v mestskej štruktúre musia byť vzájomne dokonale previazané a zintegrované s celkom. Základné aspekty organizácie priestoru, umiestnenie činností, pohyb a zmyslové vnímanie musia fungovať v detaile i v celku. Vo vizuálnej štruktúre urbanistického mikro priestoru sa má vždy uplatňovať určitá hierarchizácia, dominantnosť a centrálnosť. Nie menej je dôležitá i prevádzka priestoru. Priestor sa musí vytvárať tak, aby vy-

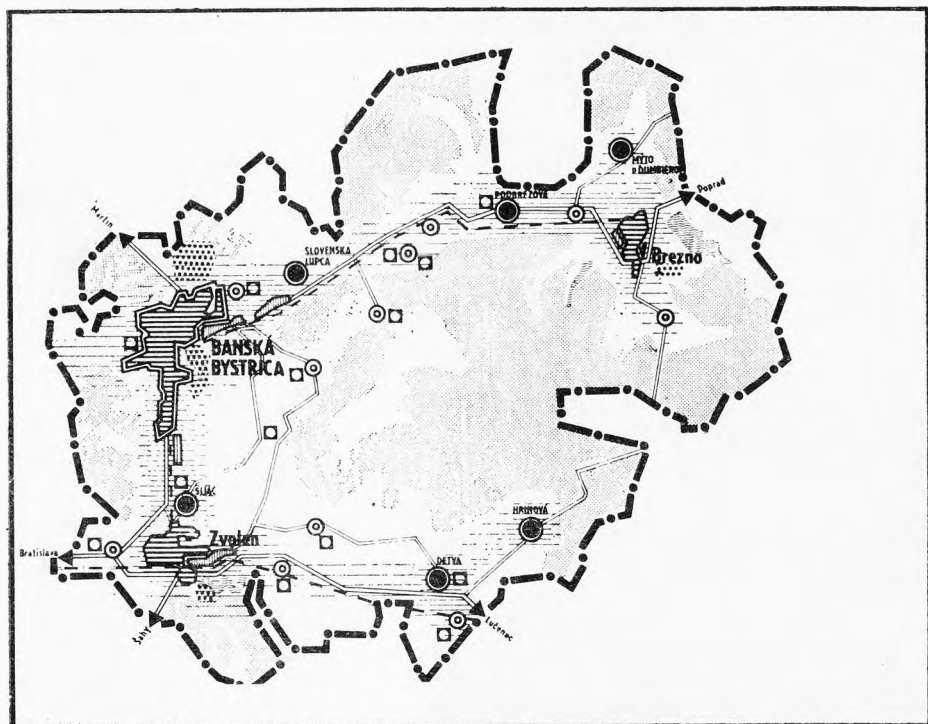


Obr. 9. Územná prognóza Nitrianskeho mestského regiónu. Legenda ako pri obr. 6.

hovoval širokým prevádzkovým kritériám, aby činnosť v ňom bola hladká, neprerušovaná. Dôležitým aspektom je i časová otvorenosť mikropriestoru. Každý urbanistický mikropriestor sa musí stále dotvárať, a preto musí mať plošné, priestorové i dispozičné podmienky. Dôraz sa nemôže klást len na architektonický objekt, ale na tvorbu uceleného urbanistického mikropriestoru, na jeho vnútornú kompozíciu i kompozíciu vo vzťahu k celkovej mestskej štruktúre.

Veľkú dôležitosť v prestavbe mestských štruktúr a ich jadrových území dostáva centrálna mestská zóna. Pôjde tu popri rekonštrukcii, reanimácii ucelených historických súborov aj o urbanistické vyriešenie nadväzných funkcií, nadväzných zón a plôch. Prestavba centrálnych mestských zón je mimoriadne náročná z hľadiska zachovania mierky, vzťahov starého a nového, ako aj celosídelskej i čiastkovej kompozície.

Intenzifikácia zástavby jadrových území miest, pri dosahovaní vyšších hustôt zástavby, vyvolá postupne rast dopytu po druhom bývaní. Pre toto bude možné využiť vidiecke sídla s klesajúcim počtom obyvateľov s pomerne dobre vybavenou sociálnou a technickou infraštruktúrou, nachádzajúce sa vo vzdialenejších polohách od miest, mimo urbanizačných priestorov sídel obvodného významu.



Obr. 10. Územná prognóza Banskobystrického mestského regiónu. Legenda ako pri obr. 6.

V budúcich dvadsiatich rokoch v našom urbanizačnom procese pôjde predovšetkým o prestavbu, intenzifikáciu jadrových území mestských sídel a o dekoncentráciu niektorých funkcií alebo funkčných prvkov do priestorových štruktúr — záujmového územia mestského sídla. Funkcie bývania sa budú realizovať ako obytné súbory so sústredenejšou polyfunkčnou výstavbou i v územiach jadrových miest, najmä v ich okrajových polohách, vo vhodnej priestorovej a funkčnej väzbe na zastavené územie, tam, kde to podmienky dovoľia (pôdy horšej kvality, pôda poľnohospodársky alebo lesnícky nevyužívaná). Pravda, i nadhodnené tendencie majú ohraničené možnosti. Budúci rozvoj mestských sídel nesmie ísť rovnako na konto hľadania najhorších podmienok pre život a prostredie človeka. Rozvoj urbanizácie musí rátať s udržaním aj postupným skvalitňovaním životného prostredia v jeho súhrne na celom území i v detaile. Treba rátať najmä so zlepšovaním a skultúrňovaním prostredia v mestách.

V prognózných riešeniach v záujme ďalšej intenzifikácie i ekonomického rozvoja sa bude klásť dôraz na sformovanie racionálnej sídelnej štruktúry, ktorá by výrazne podporovala ďalší rozvoj výrobných síl. V urbanizačnej kostre vzniknú výrazné kvartérne jadrá, založené na predpokladoch zamestnanosti v oblasti vedy a techniky a kvintérne jadrá, založené na zamestnanosti v oblasti zabezpečovania ekologických zámerov (reakologizácia, biotizácia). Pokiaľ kvartérne jadrá budú viazané k mestám, kvintérne jadrá budú viac prilíhať ku krajine. Reekologizačný proces sa prejaví v celom systéme prostredia krajiny i sídel. Už v súčasnosti paralelne s prognózovaním ďalšieho rozvoja urbanizácie sa pracuje na vymedzení kostry ekologickej stability, ktorá je založená na myšlienke zachovania a regenerácie ucelených ekosystémov, rekonštrukcie rozsiahlych narušených území a na znížení rozsahu relatívne narušeného územia. V komplexe teda pôjde o o optimálny rozvoj uceleného sídelno-ekologického systému.

Budúca riadená urbanizácia počíta s posilnením výrobnokooperačných vzťahov na vyššej úrovni priestorových vzťahov, pričom by si mali tieto sídelno-priestorové systavy zachovať svoju priestorovú vyhranenosť a relatívne autonómne postavenie v sídelnej štruktúre. V súvislosti s usporiadaním priestorových sídelných štruktúr (či už ide o sídelné aglomerácie alebo mestské regióny) sa v budúcich rokoch musia vytvárať podmienky pre postupné formovanie „územnovýrobných zoskupení“ najmä priemyselných závodov a nadväzujúcich zariadení. Územnovýrobné zoskupenia by mali predstavovať z urbanistických pohľadov priestorové sídelné štruktúry, ktoré navzájom vo všetkých funkciách ucelene pôsobia a ovplyvňujú sa. Zahŕňajú nielen technologické problémy výroby, ale aj sídelnú sieť so všetkými prvkami, s obyvateľstvom a prírodnými podmienkami. Nechápu sa ako mechanické zoskupenia a rozvoj ich územia má byť cieľavedome usmerňovaný a ponímaný komplexne. Veľmi výraznou podmienkou sú tu kooperačnovýrobné vzťahy medzi zoskupenými výrobami, aj keď tieto v budúcich rokoch môžu nadobudnúť iné vzdialenostné relácie. V tejto súvislosti možno hovoriť aj o spoločnom (jednotnom) systéme technickej a sociálnej infraštruktúry výrobných a iných organizácií. Mali by tu platiť pravidlá racionálnej organizácie všetkých výrobných a nevýrobných činností, ktoré dokonale prepája technická infraštruktúra. V konkrétnych zá-

meroch nášho územia to znamená intenzívnejšie zapájať do procesu urbanizácie nielen jednotlivé mestá ako bodové sídelné útvary, ale aj ostatné sídla v ich záujmovom území v rámci vyšších urbanistických priestorových štruktúr.

### Зáver

V závere treba podčiarknúť, že urbanizácia SSR sa výrazne prejavila najmä v podmienkach rozvíjajúcej sa socialistickej spoločnosti. V súčasnosti prechádza z kvantitatívnej do kvalitatívnej etapy rozvoja — z bodových do priestorových štruktúr, pri intenzifikácii využívania jadrového územia. Budúci vývoj sa bude vyznačovať predovšetkým racionalizáciou usporiadania funkcií v území cestou riešenia optimálnych vzťahov medzi prácou, bývaním, vybavenosťou a zotavením, s tendenciou postupného vytvárania optimálnych podmienok pre všetky zložky a komponenty životného prostredia v prospech dobra človeka a spoločnosti. Je len samozrejmé, že celý tento zložitý proces bude prebiehať pri predpokladoch postupného vytvárania zdrojov, ekonomických podmienok a možností spoločnosti a pri aktívnom uplatňovaní princípov riadenej socialistickej urbanizácie.

### LITERATÚRA

1. Atlas Slovenskej socialistickej republiky. SAV a Slovenský úrad geodézie a kartografie. Bratislava 1980. — 2. Dlhodobé perspektívy rozvoja osídlenia ČSSR. Národné scenáre pre výskumný seminár OSN o dlhodobých perspektívach rozvoja osídlenia v regióne EHK. URBION, Bratislava 1983. — 3. Mazúr, E., Drdoš, J.: Regionálne, krajinné štruktúry v SSR. Životné prostredie 3/1977, roč. XI. — 4. Projekt urbanizácie SSR, I. aktualizácia. URBION, Bratislava 1982. — 5. Súhrnná koncepcia starostlivosti o životné prostredie v SSR na obdobie 7. päťročnice s výhľadom do roku 2000. URBION, Bratislava 1982. — 6. Urbanistické zásady pre zabezpečenie dôslednej ochrany poľnohospodárskeho pôdneho fondu v územnoplánovacej dokumentácii. URBION, Bratislava 1983. — 7. Zibrin, P.: Priestorové štruktúry sídelných systémov. Alfa, Bratislava 1981. — 8. Zibrin, P.: Metódy prognózovania rozvoja územia. URBION, Bratislava 1981. — 9. Zibrinová, A.: Kritériá pre navrhovanie sídelných útvarov. URBION, Bratislava 1981.

Павел З и б р и н

### ИЗМЕНЕНИЯ СТРУКТУРЫ ГОРОДСКИХ НАСЕЛЕННЫХ ПУНКТОВ В ССР

В Словацкой Социалистической Республике урбанизация начала проявляться преимущественно в условиях развивающегося социалистического общества. Главным образом после 1970 г. осуществляется тенденция укрепления остова расселения ССР — выделено 77 населенных пунктов окружного значения.

С аспекта способа роста городов в период с 1968 по 1980 год наблюдается следующая дифференциация: рост городов происходил как за счет миграции населения в их ядровые территории, так и за счет присоединения поселений, находившихся в пределах их территорий тяготения. Сверх этого, вследствие переноса некоторых функций на территорию тяготения, увеличилась также область городского влияния.

С начала восьмидесятых годов процесс урбанизации у нас переходит из количественного

в качественный этап своего развития, т. е. в пространственные структуры при интенсификации использования ядовой территории.

В процессе дальнейшего развития урбанизации ССР предполагается концентрация населения в укрупненные пространственные структуры поселений, выделенные в „Проекте урбанизации ССР” и в его актуализации с 1982 г. Будущее развитие будет протекать путем рационализации упорядочения основных функций на территории с аспекта создания оптимальных условий для труда, жилья и отдыха, а также при соблюдении постоянной заботы в отношении здоровой окружающей среды.

В интересах дальнейшей интенсификации всех отраслей народного хозяйства и социально-экономического развития, прогноз решения урбанизации должен положить ударение на формирование рациональной структуры поселений, которая более отчетливо должна поощрить дальнейшее развитие производительных сил. В урбанизационном остове возникнут отчетливые квартальные ядра, основанные на занятости в сфере науки и техники, а также и квинтовые ядра, основанные на занятости в сфере обеспечения экологических интересов. Поэтому уже в настоящее время при разработке прогнозов дальнейшего развития урбанизации ведутся работы по созданию остова экологической устойчивости территории, а также в направлении укрепления производственно-кооперационных отношений, путем интеграции которых будут созданы предпосылки для оптимального развития укрупненной экологической системы поселений.

Рис. 1. Города с численностью жителей 10 000 и более в 1869 г.

Рис. 2. Города с численностью жителей 10 000 и более в 1940 г.

Рис. 3. Города с численностью жителей 10 000 и более в 1980 г.

Рис. 4. Города с численностью жителей 20 000 и более в 1940 г.

Рис. 5. Города с численностью жителей 20 000 и более в 1980 г.

Рис. 6. Территориальный прогноз Братиславского городского региона.

Рис. 7. Территориальный прогноз Среднепловажского городского региона.

Рис. 8. Территориальный прогноз Жилинского городского региона.

Рис. 9. Территориальный прогноз Нитранского городского региона.

Рис. 10. Территориальный прогноз Банско-Бистрицкого городского региона.

Легенда к рис. 6 — 10:

1 — граница региона, 2 — внутренняя зона региона, 3 — ядровая зона региона, 4 — ядровый город городского региона, 5 — примыкающие центры расселения, 6 — избранные развивающиеся населенные пункты, 7 — населенные пункты местного значения, 8 — развивающиеся зоны промышленности, производства и складов, 9 — центры сельскохозяйственного производства, 10 — электростанции, 11 — участки добычи на поверхности, 12 — автострада, 13 — сеть главных дорог, 14 — сеть основных дорог, 15 — важнейшие железнодорожные направления, 16 — аэропорты, 17 — пригородные зоны отдыха, 18 — участки для рекреации, 19 — леса, 20 — водные участки.

Перевод: Л. Правдова

Pavel Zibrin

## STRUCTURAL TRANSFORMATIONS OF URBAN SETTLEMENTS IN THE SSR

The urbanization in the SSR began manifesting itself strikingly above all in conditions of the developing socialist society. Especially after 1970 the tendency to reinforce the skeleton of settlement in the SSR — 77 settlements of district significance is realized.

From the viewpoint of growth mode of the towns in a period from 1968 to 1980 a differentiation is being shown in outline: the town grew both due to population migration into their core territories and due to administrative incorporating of communes found in their territory of interest. In addition, through transferring some functions into the territory of interest the area of urban influence enlarged.

Since early eighties the urbanization process is running in this country from quantitative to qualitative development stage, i. e. into spatial structures when the core territory utilization is being intensified.

Within further urbanization development in the SSR it is reckoned with population concentrated into integrated spatial settlement structures delimited in the „Urbanization Project of the SSR“ and its modernizing in 1982. The future development will run by a way of rationalizing the arrangement of basic functions in a territory from the aspect of forming optimal conditions for work, residence and recreation and this all at a permanent cure for a sound human environment.

For the sake of further intensification of both all national-economy components and social-economic development the prognostic solution of urbanization must lay stress on forming-up a rational settlement structure, which would support strikingly the further development of production forces. In the urbanization skeleton striking quaternary cores will appear, based upon employment in the sphere of science and technology as well as quintenary cores based upon employment in the sphere of assuring ecological intentions. Therefore already at present, in prognosing further development of urbanization, the delimitation of skeleton of the ecological stability of territory is done, as well as the reinforcement of productive-cooperative relations, by integration of which presuppositions for optimum development of integrated settlement-ecological system will be formed.

Fig. 1. Towns of over 10,000 population in 1869.

Fig. 2. Towns of over 10,000 population in 1940.

Fig. 3. Towns of over 10,000 population in 1980.

Fig. 4. Towns of over 20,000 population in 1940.

Fig. 5. Towns of over 20,000 population in 1980.

Fig. 6. Territorial prognosis of Bratislava Urban Region.

Fig. 7. Territorial prognosis of the Middle-Váh Urban Region.

Fig. 8. Territorial prognosis of Žilina Urban Region.

Fig. 9. Territorial prognosis of Nitra Urban Region.

Fig. 10. Territorial prognosis of Banská Bystrica Urban Region.

Legend to Figures 6–10:

1 — boundary of region, 2 — inner belt of region, 3 — core belt of region, 4 — core town of urban region, 5 — adjoined centres of settlement, 6 — selected development settlements, 7 — centres of local significance, 8 — developmental industrial zones, production and storage buildings, 9 — centres of agricultural production, 10 — electric plants, 11 — spaces of surface mining, 12 — motorway, 13 — main road network, 14 — basic road network, 15 — major railway lines, 16 — airports, 17 — zones of peri-urban recreation, 18 — recreation areas, 19 — forest massif, 20 — water areas.

Translated by A. Kračír