

Sociologická teorie Vilfreda Pareta

Marek Loužek¹

Filozofická fakulta Univerzity Karlovy a Vysoká škola ekonomická, Praha

Sociological Theory of Vilfredo Pareto. The article offers an introduction to the economic and sociological theory of Vilfredo Pareto. Author discusses Pareto's general equilibrium theory as well as his ordinalist utility theory including what is known as "Pareto optimum". In the sociological field, author focuses on Pareto's original theory of social stratification founded on the assumption of circulating elites. With this concept, Pareto not only opposed the Marxist concept, which optimistically predicted emergence of a class-free society, but he also opposed the liberal-democratic notion, which somewhat naively perceived democracy as the rule of people, by people and for people. The critical scrutiny of Pareto's major works leads author to the conclusion that Pareto's work despite certain shifts in his opinions on the matters of elites and democracy is methodologically compact and devoted to the issues of perseverance of societal and economic equilibrium.
Sociológia 2010, Vol. 42 (No. 4: 404-428)

Key words: *Vilfredo Pareto; general sociology; theory of elites; political sociology; democracy*

Sto šedesát let od narození Vilfreda Pareta, které před časem uplynuly, jsou příležitostí připomenout velikána světové sociologie i ekonomie. Paretovo dílo dokazuje, že ekonomie a sociologie nejsou konfliktní, nýbrž doplňující se obory. Pareto nejen založil lausannskou školu v ekonomické teorii, která formulovala teorii všeobecné rovnováhy. Rozvinul rovněž ordinalistickou teorii užitku a sestrojil tzv. paretovské optimum – situaci, kdy si nikdo ve společnosti nemůže polepšit, aniž by si někdo jiný nepohoršil.

Jeho příspěvek do sociologie byl neméně impozantní. Pareto vytvořil originální teorii sociální stratifikace založené na předpokladu cirkulujících elit. Touto koncepcí se nejen vymezil proti marxistickému pojetí, které optimisticky předvíдалo příchod beztřídní společnosti, ale i proti liberálně-demokratické představě, která poněkud naivně vnímala demokracii jako vládu lidu, lidem a pro lid.

Vilfredo Pareto vydal za svého života přes šest set článků a několik knih o matematické ekonomii, hospodářské politice a sociologii. Jeho dílo vykazuje – přes určitý názorový vývoj – pozoruhodnou metodologickou jednotu, protože zásady fyzikální rovnováhy autor aplikoval nejprve v oblasti ekonomické, později v oblasti sociologické. Kladl si stále stejnou otázku: jak je možné, že se hospodářství a společnost udržují v rovnováze?

¹ Korespondence: Doc. PhDr. Ing. Marek Loužek, Ph.D., Filozofická fakulta Univerzity Karlovy, Katedra sociologie, Celetná 20, 116 42 Praha 1, Česká republika. E-mail: louzek@post.cz. Stat' vychází s podporou grantů GA ČR č. 402/07/0165, MSM 0021620841 a interního grantu VŠE.

1. Život

Vilfredo Federico Damaso Pareto se narodil 15. července 1848 v Paříži. (Holman 1999: 192-193) Jeho otec Marchese Rafaele Pareto opustil jako mladý muž Itálii kvůli svým republikánským názorům a odešel do exilu do Francie, kde pracoval jako inženýr. Vzal si Francouzsku Marii Métenier, s níž měl tři děti – dvě dcery a jednoho syna. Dobu, v níž Pareto vyrůstal, ovládala víra ve společenský a materiální pokrok, zdokonalitelnost člověka a vědecký pozitivismus.

Pareto vystudoval matematiku a fyziku na univerzitě v Turíně a stal se obchodníkem. Ve Florencii působil jako ředitel římské železniční společnosti. Po smrti svých rodičů se vzdal řídicích funkcí v podniku. Uzavřel sňatek s Alexandrou Bakuninovou, s prostou ruskou dívkou z Benátek. Dostal se do aristokratických salónů, kde vyznával názory ve prospěch demokracie, republikanismu, svobodného obchodu a odzbrojení. (Ness – Lopreato 1966)

Na přelomu 80. a 90. let 19. století napsal více než 150 článků, většinou protivládně laděných, také řadu vědeckých. Jeho veřejné přednášky byly zakázány policií. Pareto rozvíjel zájem o čistou ekonomii a seznámil se s novým, matematickým systémem rovnováhy vyvinutým Leonem Walrasem, profesorem politické ekonomie v Lausanne. Po odchodu Walrase převzal Pareto jeho univerzitní katedru. (Schumpeter 1949)

V době vydání *Cours d'Economie Politique* (1896) hájil Pareto republikánské a demokratické názory. Kolem roku 1900 však prošel intelektuální revolucí a stal se antidemokratem. Nové názory vyjádřil v roce 1900 v dlouhém článku *Rivista Italiana di Sociologia* a poté v knize *Socialistické systémy*. (Les Systèmes Socialistes, 1901 – 1902) Dále následovala *Rukověť politické ekonomie*. (Manuale di economia politica, 1906)

Pareto se na přelomu století vzdal naděje na liberální rekonstrukci italské ekonomiky a obrátil se proti myšlenkám demokracie a humanismu. Životopisci připisují Paretův obrat faktu, že ho v té době opustila a okradla nevěrná manželka. (Keller 2004: 292-294) Protože zdědil velké bohatství po svém strýci, mohl si žít nezávisle ve vile Angora v Céligny nedaleko Lausanne v ženevském kantonu na břehu jezera Léman.

V roce 1912 dokončil významné sociologické dílo *Pojednání o obecné sociologii* (Trattato di Sociologia generale). Během války se Paretovi zhoršilo zdraví. Ačkoli jej opustila první žena, nepodařilo se mu rozvést až do roku 1923, kdy se přestěhoval do jednoho městského státu umožňujícímu rozvod. Poté se podruhé oženil s Jane Régis. Zemřel v roce 1923 – deset měsíců po pochodu fašistů na Řím.

Předmětem diskusí je vztah Pareta k Mussoliniho režimu. (Cirillo 1983) Mussolini se nechal slyšet, že byl jedním z Paretových žáků v roce 1904. Fašistický vůdce citoval Pareta jako svého učitele a inspirátora a dokonce jej

jmenoval senátorem za jeho režimu. Fašistická strana po jeho smrti kanonizovala Pareta na protofašistu. (Vander – Zanden 1960) Pareto však před smrtí protestoval proti omezování akademických svobod.

Paretův sociologický systém se vyvíjel, ale lze jej shrnout do několika základních poznatků. (Lopreato 1973) Společnost autor považuje za souhrn nezávislých sil vytvářejících systém, který se pohybuje k rovnováze. Některé síly jsou vnější, např. půda, podnebí, rasa, prostor a čas. Vnitřní síly jsou vlastnosti lidských bytostí, jejich náklonnosti, postoje a zájmy, projevující se v jejich přesvědčeních a teoriích.

Vzhledem k odlišné psychické a fyzické výbavě jsou lidské bytosti heterogenní a nerovné, spadají do různých společenských tříd a elit. Nejvýznamnější společenská distinkce je mezi vládnoucí elitou (menšinou) a ovládanými (většinou). Bez ohledu na formu režimu všechny společnosti jsou řízeny menšinou – elitou. Jednotlivci se mohou pohybovat dovnitř i vně těchto kategorií, takže probíhá „koloběh elit“. (Powers 1986)

2. Cours d'Economie Politique (1896)

Cours je psán ještě ve znamení Paretova liberalismu. (Pareto 1896) Individuální svoboda, svobodný obchod, soukromé vlastnictví jsou ceněny, státní zásahy odsuzovány. Pareto věří, že racionální argument může ovlivnit společenské rozhodování. Ačkoli jde o pojednání o čisté a aplikované ekonomii, obsahuje rovněž dvě kapitoly o sociologii. (Pareto 1966: 97-122) *Obecné principy společenského vývoje a Společenská fyziologie*.

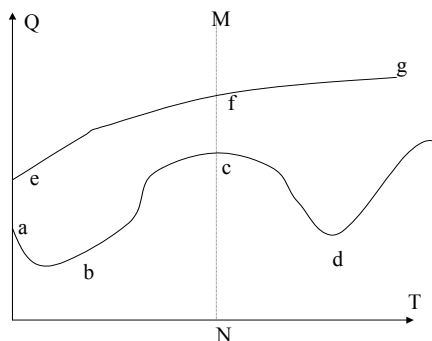
Sociologické kapitoly prozrazují obrovský vliv společenských darwinistů a Herberta Spencera. Ačkoli Pareto byl k sociálním darwinistům kritický, nenalezl lepší vysvětlení pro tvar křivky příjmů a schopností než zoologickou selekci. Ve všech společnostech existuje třída osob, kteří uchopili statky jiných, někdy legálními, někdy ilegálními prostředky. Vládnoucí třída tak provádí legální oloupení. (Nielsen 2007)

Z důvodů zčásti známých, zčásti neznámých, z nichž některé jsou spojeny s psychologickou povahou člověka, jsou morální a náboženské pohyby podobné jako hospodářské pohyby rytmické. Poslední rytmus vytváří ekonomické krize, které jsou pečlivě studovány ekonomickou teorií. Rytmy morálních a náboženských pohybů jsou podobné. Společenské jevy mají vlnovou povahu. (Bach 1995)

V grafu osa 0-T představuje čas 0-Q množství. Linie M-N představuje současnost, 0-N minulost, N-T budoucnost. Pokud je forma jevu podobná e-f, pak bychom byli schopni určit s velkou pravděpodobností, že její budoucí tvar bude připomínat křivku e-f-g. Ale jestliže je průběh společenského jevu podobný a-b-c, pak nemůžeme udělat žádnou předpověď o jeho budoucí formě,

protože v budoucnosti může příslušná veličina klesnout, stejně jako stoupnout. (Pareto 1966: 108) (Graf č. 1)

Graf č. 1: Průběh společenských jevů



Pramen: Pareto (1966), s. 108.

Pareto zastával přesvědčení, že vzorec rozdělení bohatství se v různých společnostech a různých dobách víceméně nemění, což ho posílilo v kritice ideologie socialismu. (Tarascio 1973) Postavení nižších vrstev lze podle jeho názoru změnit jen zvýšením výroby, které zaručuje ekonomická svoboda, nikoli sebedůmyslnějšími mechanismy přerozdělování. V Coursu již nalezneme první náznak teorie elity.

Podle Pareta existují v zásadě dva způsoby, jak získat majetek: buď jej regulárně získat pomocí práce a kapitálu, jak to umožňuje tržní systém, nebo se zmocnit bohatství vyprodukovaného jinými. Loupit pomocí zákonů je přitom efektivnější než loupit v rozporu se zákony. Legalizovaná loupež je podstatou socialismu, včetně sociálního státu, který začal být provozován v některých evropských zemích. (Keller 2004: 316)

Pareto věřil, že Marxova teorie třídního boje je v jistém smyslu důležitá a přesná. Podstatou všech forem vlády je podle něj „aristokracie“ a jen malý společenský pokrok lze získat změnou metod, jakým je elita vybírána. Jediným výsledkem většiny revolucí bylo nahrazení jedné sady politiků jinou. Společnosti jsou ovládnány menšinou lidí bez ohledu na jejich ústavy. Elita má sklon vykořisťovat ostatní. (Dalziel – Higgins 2006)

Paretova teorie jednání je poměrně sofistikovaná. Část lidských jednání je logická (racionální). Jiná jednání jsou ne-logická (neracionální). Někdy lidi racionalizují své nelogické jednání a činí jej logickým. Víra nebo teorie může

být užitečná pro společnost, jakkoli může být neracionální. Užitečnost není spojena s vědeckou pravdivostí či nepravdivostí.

Nelogické teorie obsahují konstantní element a variabilní element. Konstantní element nazývá Pareto reziduem, variabilní element derivací. Reziduum vychází z lidských citů nebo stavů mysli, ukazuje některé základní lidské impulzy či postoje. Jako neměnný prvek v teoriích či aktivitách je pravdivým objektem sociologického poznání. Derivací jsou pouhé masky či závoje. (Marchionatti – Gambino 1997) K hlavním reziduí patří: I. instinkty kombinační (inovace) a II. trvání agregátů (konzervativismus).

Ačkoli rezidua jedné společnosti se obvykle liší jedno od druhého, v dané společnosti se mění. Jejich rozdělení mezi společenské skupiny se však mění silně. Vztah mezi vládoucími a ovládanými je určen rozdělením reziduí první a druhé třídy. Vládoucí skupiny ovládají první typ reziduí, mají sklon být materialistické a inovativní, vládoucí skupiny, v nichž převládají rezidua druhé třídy, mají sklon být byrokratické, idealistické a konzervativní.

Jiné společenské jevy – ekonomické, intelektuální, kulturní – se rovněž mění, jejich proměny jsou však více či méně závislé na politickém cyklu. Jako první přiblížení k formě společenské rovnováhy mohou být izolovány následující faktory: zájmy, rezidua, derivace, společenská heterogenita a cirkulace. (Homans – Curtis 1970)

3. Socialistické systémy (1902)

Dramatická změna se odehrála v Paretově politickém myšlení mezi dokončením *Coursu* z roku 1896 a publikací *Les Systemes Socialistes*. (Pareto 1902) Najednou si nezoufal nad příchodem socialismu – ať už buržoazního typu (protekcionalismus a státní intervencionismus), nebo marxistické varianty. Rozhodl se analyzovat a komentovat, ale nikoli už propagovat a bojovat. Jak marxismus, tak lidový socialismus jsou podle něj druh laického náboženství.

Pareto považuje Marxe za špatného ekonoma, ale vynikajícího sociologa. Polemizoval s Marxovou teorií vykořisťování a nahradil ji svou koncepcí vzájemného olupování různých vrstev společnosti. Souhlasil s tezí, že dějiny jsou bojem tříd, ale nevěřil, že třídní boj bude někdy ukončen. Zatímco marxismus i přes svůj chatrný ekonomický základ je jako ideologie vysoce účinný, u liberalismu je tomu přesně naopak. (Ginsberg 1936)

Socialismus definuje Pareto jako snahu odbourat na minimum soukromé vlastnictví. Analyzuje tři typy socialismu: náboženský, metafyzický a vědecký. Největší šanci na prosazení má náboženský socialismus, protože rezonuje s pocitem mas a dokáže je strhnout k akci. O něco menší šanci má metafyzický socialismus, který se snaží veškeré lidské jednání podříditi obecným principům odvolávajícím se na rozum. Vědecký socialismus chce argumentovat pomocí empirického pozorování a logického úsudku.

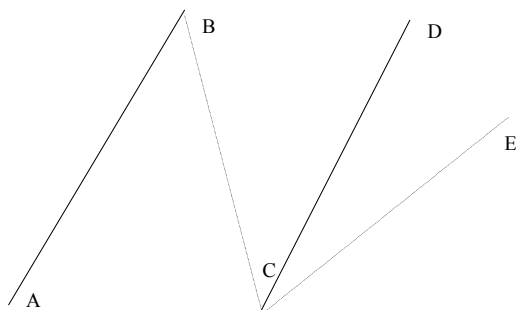
Pareto upozorňuje, že je třeba vždy odlišovat mezi konkrétním *objektivním* jevem a formou, v níž se zobrazuje v naší mysli – formou vytvářející jiný jev, který může být nazván *subjektivní*. (Murchison 1935) Abychom citovali každodenní příklad: tužka ponořená do vody je objektivní jev. Ale když ji vidíme zvenku sklenice jako zlomenou, jeví se tak pouze našim smyslům, zde jde o subjektivní jev.

„Subjektivní jev se zčásti shoduje s objektivním jevem a zčásti se od něj liší. Naše neznalost faktů, naše vášně a předsudky, ideje o společnosti, v níž žijeme, události, které nás mocně ovlivňují – všechno to s tisíci dalšími okolnostmi zakrývá před námi pravdu a zabraňuje nám získat přesný dojem o objektivním jevu, který jim dává vzniknout. Jsme jako člověk dívající se do zakřiveného zrcadla: jejich tvary a proporce jsou do určité míry změněny.“ (Pareto 1966: 124)

Aplikace rozdílu mezi objektivními a subjektivními jevy je jednoduchá. V sociologii je známo, že jednotlivci a skupiny si často nejsou vědomy příčin, které se značně liší od skutečných příčin. Je chybné věřit, že ti, kdo podvádějí druhé, jednají vždy ve špatné víře. Většina těchto lidí začne se sebepodváděním a věří v drsnost světa a existenci imaginárních příčin, které je pohánějí dělat přesně to a ne ono.

„Vzhledem k podmínkám, v nichž žije jednatel, se dají od něj očekávat určité názory. Nicméně on si nemusí být vědom vztahu mezi jeho názory a jeho okolnostmi a bude se snažit ospravedlnit své názory odvoláním na zcela jiné důvody. Řada lidí, kteří jsou socialisté, nejsou socialisté proto, že by byli přesvědčeni zvláštním způsobem uvažování. Spíše obráceně: přisvojí si tento druh uvažování, protože jsou socialisté.“ (Pareto 1966: 124) (Graf č. 2)

Graf č. 2: Realita lidského jednání a jejich výklad



Pramen: Pareto (1966), s. 125.

Zdroje lidských iluzí o motivech určujících jejich chování jsou různorodé. Jeden spočívá ve faktu, že velké množství lidských jednání nejsou výsledkem uvažování. Jde o čistě instinktivní jednání, ačkoli člověk, který je vykonává, zakouší pocit příjemnosti, když slyší – zcela arbitrárně – logické důvody. (Stark 1963) Lidé jsou uspokojováni racionálními argumenty podporujícími jejich přesvědčení, ale ve skutečnosti se jejich rozhodování neřídí logikou.

V grafu č. 2 reálný účinek A je jev B, který je rovněž reálný. Lidé si však nejsou vědomi existenci vztahu mezi A a B, ale cítí potřebu spojit B s nějakou příčinou a k tomu se jim hodí C. Jev C je posléze příčinou nějakého dalšího jevu D, zatímco lidé si spojují účinek mezi C a E. Lidské jednání je tak neustále vedeno skutečnými a iluzorními příčinami a jejich součinnostmi vzniká pohyb společnosti. (Sorokin 1928: 44-45)

Při studiu objektivních jevů se zaměřujeme na vztahy mezi reálnými fakty A a B. Při studiu subjektivních jevů je důležité zkoumat vztah C a B, respektive C a E, jimiž si lidé zaměňují skutečné vztahy. Pareto souhlasí, že ekonomické faktory mění společenské instituce a doktríny a jako takové jsou reflektovány ve vědomí lidí, jak tvrdí materialistická teorie dějin. Ale existují i jiné faktory, které nejsou alespoň při našem stavu poznání převoditelné na čistě ekonomické kategorie.

Neracionální přesvědčení jsou mocnější při pohánění lidí k jednání než logické důkazy. (Albert 2005) Socialistické teorie jsou takové neracionální důkazy. Jde o nové formy víry, víry nižších tříd, představující útok na vládnoucí třídu. Slabost vládnoucí třídy vůči socialistickým útokům představuje podle Pareta dekadenci. Pareto byl stále stoupenec svobodného obchodu a antiintervencionista, ale ztratil už přání přesvědčovat a obhajovat.

Liberální teorie jsou podle Pareta na rozdíl od marxismu po věcné stránce pravdivější, ale jejich vliv v širokých vrstvách společnosti je mizivý. (Keller 2004: 313) Lidé jsou náchylnější uvěřit v takové učení, které – ačkoli je po věcné stránce nesprávné – rezonuje s jejich pocity, s jejich potřebou uctívání, víry a vedení. Protože liberálové apelují na lidský rozum, mají menší lidový ohlas než socialisté.

Podle Pareta žijeme v období, kdy sentiment soucitu se slabými nebezpečně převážil nad potřebou obrany společnosti vůči neschopným. Pareto by si proto přál více rozšířit vliv Herberta Spencera: sociální darwinismus stále zanechává svou mocnou stopu při vysvětlování jevů, jako je pohyb jednotlivců mezi vyšší a nižší společenskou třídou. Jen tak by se snad dalo čelit socialistickému nebezpečí.

Svou koncepci koloběhu elit staví proti Marxově koncepci tříd a třídního boje. (Zafirovski 2004) Pareto cituje souhlasně Marxe, ale je ještě skeptičtější: revoluce ve jménu socialismu a mas je ve skutečnosti pouze soubojem mezi dvěma konkurenčními elitami a končí vyřazením jedné ve prospěch druhé.

Vzájemný boj tříd by proto pokračoval i po eventuálním zrušení soukromého vlastnictví.

V *Socialistických systémech* je cítit rovněž vliv antropologů inklinujících k rasismu, zejména Vachera de Lapouge a Otto Ammona. Pareto po jejich vzoru má sklon vykládat společenské vztahy a kvality pomocí biologických analogií. (Anderson 1935) Zároveň se však k nim staví kriticky, upozorňuje na jejich četné rozpory a za nevědecké považuje jejich odlišování ras vyšších a nižších.

4. Rukověť politické ekonomie (1906)

Nejvlivnějším ekonomickým dílem Pareta byl *Manuale di economie politica* (Pareto [1906] 1971), v němž rozvíjel svou teorii čisté ekonomie postavenou na matematickém výkladu chování ekonomických subjektů. To činil v návaznosti na výsledky analýz ekonomů, jakými byli Cournot, Walras, Edgeworth, Fisher a další a v názorové opozici k teoretikům mezního užítku rakouské školy. (Bruni – Guala 2001)

Pareto namítá proti Walrasovi a jeho teorii mezní užitečnosti, že spotřebitel není schopen kardinálně měřit užitečnost. Podle Pareta statky nejsou navzájem „nezávislé“, nýbrž jsou si navzájem substituty či komplementy. Spotřebitel proto neměří užitečnost statku jako takovou, ale vždy jen ve vztahu k jiným statkům. Spotřebitel porovnává kombinace statků, např. maso a chleba. Člověk tak nalézá vrchol uspokojení, ale neumí změřit jeho výšku.

Vilfredo Pareto vstoupil do dějin ekonomického myšlení svou konstrukcí indiferenčních křivek, které však v jiných variantách používali i F. Y. Edgeworth, William Jevons či John Hicks. (Holman 1999: 195) Indiferenční křivky znamenaly pro Pareta vrstevnice uspokojení, které jsou pouze ordinální, tj. neznamenají nic než pořadí, v němž jsou podle uspokojení seřazeny. Tak Pareto vymýtil pojem mezní užitečnost z ekonomické teorie.

Na rozdíl od teoretiků společenského blahobytu, kteří hledali štěstí co největšího počtu lidí (J. S. Mill), namítl Jevons (podobně jako Edgeworth) nemožnost interpersonálního srovnávání užitek. Užitečnost je pouhý pocit, který má jednotlivý člověk, nelze jej srovnávat s užitky ostatních lidí. Pareto se pokusil ospravedlnit pojem společenského blahobytu a jeho vynález vstoupil do dějin pod názvem Paretovo optimum.

Pareto definoval společenské optimum jako situaci, kdy není možné přerozdělením statků zvýšit uspokojení kteréhokoli jednotlivce, aniž by to nesnížilo uspokojení někoho jiného. Tato definice společenského optima nevyžaduje interpersonální srovnání ani sčítání subjektivních uspokojení. Pareto použil k demonstraci společenského optima indiferenční křivky a krabicový diagram. (Gross – Tarascio 1998)

Paretovo optimum neumožňuje rozhodnout mezi různými pareto-efektivními body. Pouze z něj vyplývá, že některé body jsou pareto-efektivní, zatímco jiné nikoli – zejména ty, které neodpovídají rovnováze. Všeobecná rovnováha trhů a Paretovo optimum se vždy vztahují k určitému výchozímu rozdělení bohatství (výrobních faktorů), které však ekonomická teorie nijak nehodnotí, pouze přijímá. (Backhaus 1978)

Pareto ukázal, že ekonomická rovnováha (ve Walrasově smyslu) je lepší než ekonomická nerovnováha. Ale nelze srovnávat různé ekonomické rovnováhy. (Samuels 1974) Paretovo optimum tudíž nedává žádný návod k posouzení různých hospodářských politik, neboť každá hospodářská politika zvyšuje blahobyt někoho a snižuje blahobyt někoho jiného. Ačkoli byly vymyšleny různé systémy kompenzačních plateb, rozhodování mezi různými hospodářskými politikami z hlediska společenského blahobytu tím nebylo nijak usnadněno.

I do *Rukověti politické ekonomie* se promítá zájem Pareta o sociologické otázky. Opakuje zde svou víru vyslovenou již v kritice socialismu, že lidé jsou ovládáni nikoli rozumem, nýbrž pocity, předsudky a iluzemi. To vysvětluje, proč jakákoli kampaň ve prospěch ekonomické svobody a liberalizace nemůže v praktické politice uspět, neboť racionální argumenty, bohužel, na masu voličů neplatí.

5. Pojednání o obecné sociologii (1916)

Pareto jen zřídka kdy cituje sociology své doby. Po celý život dával přednost četbě knih ekonomů a historiků. Přesto vytvořil originální sociologický systém. (Bouquet – De Pietri-Tonelli 1994) Zatímco v rané tvorbě byl Pareto ovlivněn myšlenkami Herberta Spencera (najdeme u něj např. dělení společnosti na vojenské a průmyslové), v *Traktátu o obecné sociologii* ([1916] 1935) opouští evolucionistické představy ve prospěch cyklické teorie dějin a relativní stálosti lidské povahy.

Pareto zkritizoval Comta za to, že nezůstal vědcem, ale proměnil se v proka, který chce vnucovat lidem své nové náboženství. Ocenil na Comtovi, že se snažil vytvořit novou vědu o společnosti, která by používala metody ověřené přírodními vědami. Vytýkal mu však, že se zpronevěřil svým vlastním metodologickým zásadám a propadl metafyzickým úvahám a náboženskému blouznění. (Millikan 1936)

Hned v úvodních stránkách traktátu upozorňuje cynicky Pareto čtenáře, že bude-li hovořit o absurdnosti nějaké doktríny, neznamená to, že společnosti nebo určitým skupinám nemůže být prospěšná. Naopak, může být vysoce užitečná, často na rozdíl od učení racionálních, které ji mohou rozkládat. Pravdivost nějaké vědecké teorie o společnosti vůbec neznamená, že taková teorie je společností přijímána. (Keller 2004: 324)

Pareto se dokonce obával, že když si lidé na základě sociologického poznání uvědomí, jak společnost doopravdy funguje a na kolika iluzích, manipulacích a předsudcích je postavena, mohlo by ji to rozložit. Možná je prý dokonce lepší, aby lidé nad podobnými věcmi vůbec nepřemýšleli. Jednou prohlásil: „Kdybych si myslel, že by můj traktát mohl najít hodně čtenářů, nikdy bych jej nesepsal.“

Věda proniká jako vetřelec do oblastí, která jí pro své fungování vůbec nepotřebují. (Pizzorno 1973) To je evidentní z toho, že společnost funguje i bez výkladů společenských vědců. A stejně jako není smyslem fyziky, aby naučila lidi, jak mají ovlivňovat přírodu, není ani smyslem společenské vědy, aby poskytovala poznatky pro nějaké řízení či ovlivňování společnosti. Pareto je tak stoupencem hodnotově neutrální vědy.

Lidská společnost je předmětem mnoha studií. Některé z nich jsou specializované, např. právo, dějiny, politická ekonomie, politická teorie atd. Existuje rovněž skupina studií o společnosti, která zahrnuje kategorie, jež ještě nemají zvláštní formu, a které v syntéze s ostatními studii se zaměřují na studium lidské společnosti obecně. Tato skupina studií se nazývá sociologie. (Pareto 1966: 167)

Sociologie může být dogmatická nebo experimentální. Člověk, který věří ve vlastní absolutní pravdu, nemůže připustit, že existují na světě i jiné pravdy. Odtud nadšený křesťan i obhájce svobody jsou stejně netolerantní. Pro ty, kdo mají víru, je pouze jediná cesta správná. Existují různá náboženství, ale nějaká náboženství existují stále. Jako dogmatickou sociologii uvádí Pareto Spencera, doporučuje však logicko-experimentální sociologii. (Sorokin 1928: 41-42)

„Nenavrhujeme zabývat se vnitřní ‚pravdou‘ jakéhokoli náboženství, víry, metafyzického či jiného přesvědčení – nikoli proto, že bychom chtěli tyto jevy znevažovat, ale protože jsou jednoduše mimo hranice, v nichž jsme se rozhodli pracovat. Náboženství, víry atd. budou nejen zkoumány z vnějšku jako společenská fakta, ale zásadně nezávisle na svých vnitřních zásluhách a hodnotách.“ (Pareto 1966: 172)

V mechanice může pozorovatel aplikovat pojem dynamické rovnováhy. Společenský vědec nikoli. Místo toho považuje společnost za těleso, které se pohybuje od jedné statické rovnováhy k jiné statické rovnováze. Když použijeme paralelu: představme si dva lidi slézající horu. Jeden se sveze dolů, druhý sestupuje krok za krokem. První ilustruje dynamickou rovnováhu, druhý sérii statických rovnováh.

Lidské činnosti jsou trojího typu. Za prvé, lidé vykonávají určité čistě instinktivní jednání, aniž by se snažili procesu porozumět. Za druhé, existují čistě racionální jednání (Pareto je nazývá logické místo racionální), která zahrnují vztah prostředků k cíli. Přírodní vědy, strategie, technologie a ekonomie představují řadu těchto jednání. Za třetí, a nejčetnější, existuje třída

nelogických jednání – reziduí. Taková jednání se zdají být logická a lidé přesvědčují sami sebe a ostatní, že jsou logická, ačkoli takové nejsou. (Pareto 1966: 185)

Pareto odlišuje rezidua a derivace. (Sorokin 1928: 49-50) Rezidua odpovídají určitým lidským instinktům. Téměř veškeré společenské chování vyplývá z reziduí, nikoli z rozumu. Racionální argument většinou slouží pouze k ospravedlnění jednání nebo posílení základních reziduí, z nichž jednání vyvěrá. Tabulka č. 1 přináší Paretova rezidua, jak jsou vyčtena v *Traktátu o obecné sociologii*.

Tabulka č. 1: **Paretova rezidua**

Třída I	Instinkty kombinací	
	I-a	Kombinace obecně
	I-b	Kombinace podobností a zvláštností
	I-b1	Obecně
	I-b2	S neobvyklými událostmi
	I-b3	Děsivé věci s hroznými událostmi
	I-b4	Dobré věci se šťastnými událostmi, špatné věci s nešťastnými událostmi
	I-b5	Fyzická asimilace, příčiny a účinky
	I-c	Mystická moc připisovaná určitým věcem a jednáním
	I-c1	Obecně
	I-c2	Spojení jmen a věci
	I-d	Schopnost kombinovat rezidua
	I-e	Schopnost provádět logická vysvětlení
	I-f	Víra v efektivnost kombinací
Třída II	Trvání agregátů	
	II-a	Trvání vztahů jednotlivců s jinými jednotlivci nebo místy
	II-a1	Vztahy s rodinou nebo společenstvím
	II-a2	Vztahy s místy
	II-a3	Vztahy se společenskými třídami
	II-b	Trvání vztahů mezi živými a mrtvými
	II-c	Trvání vztahů s mrtvými a věci, které vlastnili v životě
	II-d	Trvání abstrakce
	II-e	Trvání jednotvárností
	II-f	Sentimenty přeměněné do objektivních realit
	II-g	Personifikace
	II-h	Potřeba nových abstrakcí
Třída III	Projev sentimentů pomocí činností	
	III-a	Pomocí kombinací
	III-b	V náboženském vytržení
Třída IV	Rezidua společenskosti	
	IV-a	Zvláštní společnosti
	IV-b	Potřeba uniformity

		IV-b1	Získaná sebedisciplínou
		IV-b2	Uvalená na jiné
		IV-b3	Neofobie
	IV-c	Soucit a krutost	
		IV-c1	Soucit se sebou samým a soucit s jinými
		IV-c2	Instinktivní odpor k trpění obecně
		IV-c3	Rozumový odpor k neužitečnému trpění
	IV-d	Obětování pro druhé	
		IV-d1	Riskování vlastního života
		IV-d2	Sdílení statků s jinými
	IV-e	Sentimenty hierarchie	
		IV-e1	Nadřazenost
		IV-e2	Podřízenost
		IV-e3	Potřeba skupinového souhlasu
	IV-f	Asketismus	
Třída V	Integrita jednotlivce a jeho náležitostí		
	V-a	Sentimenty proti změně ve společenské rovnováze	
	V-b	Sentimenty rovnosti mezi podřízenými	
	V-c	Obnova integrity působením na subjekt změny	
		V-c1	Reálné subjekty
		V-c2	Imaginární nebo abstraktní subjekty
	V-d	Obnova integrity působením na objekt změny	
		V-d1	Reální aktéři
		V-d2	Imaginární nebo abstraktní aktéři
Třída VI	Sexuální rezidua		

Pramen: Pareto (1966), s. 223.

K nejvýznamnějším reziduíům patří rezidua kombinací, která zajišťují pokrok a inovace, a rezidua trvání, která zajišťují společenskou stabilitu. Společenská elita disponuje rezidui prvního a druhého typu v různé míře. Jak se mění jejich poměr, mění se i charakter politiky. Politici a příslušníci elity se mění na „lišky“ a „lvy“ podle toho, zda v nich převažují buď kombinační, nebo konzervativní instinkty. (Bokszanski 1981)

Vzestup a úpadek vládnoucích tříd vyplývá z proměn proporcí mezi třídami reziduí I. (kombinace) a II. (trvání agregátů). Rezidua druhé třídy dodávají kvality protichůdné k prvnímu typu reziduí. Brání se inovaci a chtějí uchránit staré formy a tradice. Jsou agresivní, autoritářské, hrozí silou. Dávají vzniknout ideálům a jsou ztělesněny v náboženství – ať už nadpřirozených nebo sekulárních jako nacionalismus, socialismus či imperialismus.

Někdy je Pareto obviňován z machiavellismu. Když část obyvatel bojuje o moc, konflikt spočívá mezi jejich sentimenty, nikoli argumenty, které používají. (Chalupný 1925) To není na první pohled zjevné, neboť konflikt se stává

konfliktem mezi derivacemi. Derivace jsou projevy reziduí ve společenském životě. Tabulka č. 2 přináší kompletní Paretův výčet derivací, jak je obsažen v *Traktátu*.

Tabulka č. 2: **Derivace u Pareta**

Třída I	Tvrzení	
	I-a	Tvrzení o faktech, experimentální nebo imaginární
	I-b	Tvrzení o sentimentech
	I-c	Směšení fakt a sentimentů
Třída II	Autorita	
	II-a	Jednotlivec nebo skupina jednotlivců
	II-b	Tradice, zvyk, obyčej
	II-c	Posvátné bytosti nebo personifikace
Třída III	Soulad se sentimenty nebo principy	
	III-a	Soulad se sentimenty
	III-b	Soulad s individuálním zájmem
	III-c	Soulad s kolektivním zájmem
	III-d	Soulad se soudními entitami
	III-e	Soulad s metafyzickými entitami
	III-f	Soulad s nadpřirozenými entitami
Třída IV	Verbální důkazy	
	IV-a	Neurčité pojmy označující reálné věci, neurčité věci korespondující s nimi
	IV-b	Pojmy označující věci a náhodné sentimenty nebo náhodné sentimenty určující volbu pojmů
	IV-c	Pojmy s množstvím významů a různé věci označené jednotnými termíny
	IV-d	Metafory, alegorie, analogie
	IV-e	Vágní, neurčité pojmy neodpovídající ničemu konkrétnímu

Pramen: Pareto (1966), s. 237-238.

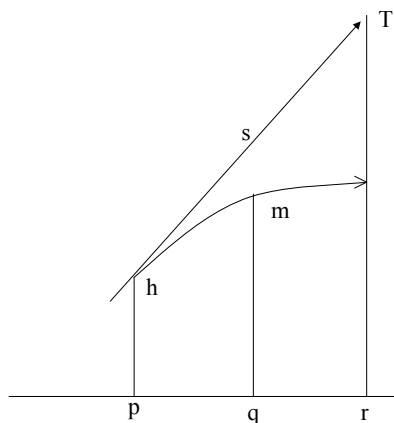
Derivace odpovídají určitým reziduím, tj. lidským instinktům. (Sorokin 1928: 51-52) Ačkoli se tváří jako racionální, maskují za nimi stojící rezidua. Je proto chybou předpokládat, že lze změnit opačný pohled, např. ideologii, vyvrácením jejich argumentů. Derivace jsou v zásadě nevyvratitelné, neboť jde o racionalizace určitých zájmů či sentimentů. Derivace vyjadřuje nadšení, emoci, na rozdíl od skeptického uvažování logicko-experimentálních věd.

„Umění vládnout spočívá v nalezení způsobů, jak využívat sentimenty, nikoli ztrácet čas a energii neplodným úsilím je zničit, protože jediný účinek bude, že se posílí. Člověk, který dokáže uniknout slepé dominanci svých vlastních sentimentů, je schopen využít sentimenty jiných lidí ke svým vlastním cílům... Zákonodárství může být uvedeno do praxe jedině ovlivněním zájmů a sentimentů.“ (Pareto 1966: 244)

Fakt, že lidské jednání je silně ovlivněno sentimenty ve formě derivací, vysvětluje jev, který byl pozorován a osvětlen Georgem Sorelem, totiž že

vlivné společenské doktríny (přesněji řečeno sentimenty vyjádřené společenskými doktrínami) na sebe berou formu mýtů. Společenskou hodnotu takových doktrín nelze posuzovat vnějškově jejich mýtickou formou, což je pouze způsob jednání, nýbrž vnitřně výsledky, které dosahují. (Graf č. 3)

Graf č. 3: **Lidské ambice a skutečnost**



Pramen: Pareto (1966), s. 246.

Graf č. 3 vyjadřuje krutou, ale bohužel realistickou skutečnost: věčnou disproporci mezi lidskými ambicemi a realitou. Bod h je okamžik v lidském životě, kdy si člověk stanovuje cíle: jeho cílem je dosáhnout do bodu T. Ve skutečnosti se však posouvá po křivce h-m, takže cíle T nikdy nedosáhne. Kdyby si však stanovil menší cíl, je možné, že by dosáhl ještě méně. Každý člověk – i ten nejvýše postavený ve společenské hierarchii – prožívá rozpor mezi svými přáními (ambicemi) a realitou.

Patrně nejslavnější částí z *Traktátu o obecné sociologii* je teorie elity. Pareto začíná konstatováním, že lidé nejsou intelektuálně, morálně či fyzicky rovní. (Pareto 1966: 247) Společnost je složena z četných společenských skupin, které se různým způsobem mísí. V jakékoli zvláštní skupině jsou někteří lidé schopnější než jiní – ať už jsou to šachisté, prostitutky, zloději nebo obhájci, básníci nebo politici – v každé skupině vyniká určitá elita.

Společnost Pareto dělí na nižší část a vyšší část. (Pareto 1966: 249) Do vyšší části patří ti, kdo přímo či nepřímo hrají roli při ovládnutí (vládnoucí elita), a zbytek elity, které se neúčastní vládnutí. Sparta či benátská oligarchie jsou citovány jako příklady uzavřených vládnoucích tříd. Vládnoucí třídy součas-

ných demokracií jsou otevřené. V každém případě je to vždy menšina, kdo vládne – bez ohledu na státní zřízení.

Formy vlády nelze srovnávat podle ústav, nýbrž jak skutečně fungují. Všechny jsou oligarchie. Všechny vládou silou a konsensem. Vládnoucí třída se může udržet u moci a vykonávat efektivně svou autoritu, jestliže je připravena používat jak sílu, tak přesvědčování. Do systému elit se mohou dostat i lidé odvržení vládnoucí elitou a neúspěšnější z masy. Z těchto lidí se vytváří elita opoziční, která se dostává do prostoru mezi elitou vládnoucí a masou neschopných a neenergických.

Politici se mohou chovat jako „lišky“ či „lvy“. Pokud to dělají ve správných proporcích, mohou se v zásadě udržet u moci navěky. Derivace Pareta jsou obdobné politickým formulím Moscy a Sorelovým mýtům. Lidské bytosti jsou efektivně řízeny nikoli skeptickým rozumováním vědecké povahy, nýbrž žitými vírami vyjádřenými v ideálech, jako je svaté právo králů, legitimita oligarchií, „lidu“, „většin“ apod.

Dějiny lidstva nejsou ničím jiným než stálým koloběhem elit. (Sorokin 1928: 59-60) Paretova teorie elity je implicitní, někdy i explicitní polemikou s různými teoriemi společenského pokroku. Pokrok Pareto připouští v oblasti vědy a techniky, v politice jej neuznává. Zde dochází jen k cyklickému vývoji. Výsledkem všech politických revolucí je pouze to, že jedna vládnoucí skupina vystřídá skupinu jinou. (Tarascio 1976)

V kapitole o formě společenského systému a její rovnováze vysvětluje Pareto podobnosti a rozdíly mezi ekonomikou a sociologií. (Bach 1995) Odlišuje maximum užítku jednotlivce a maximum užítku pro společenství. První je bod, v němž každý jednotlivec dosáhl maximum soukromého uspokojení a vlády se mohou přibližovat této podmínce předpokladem, že určité žádoucí věci jako jídlo, přístřeší a ošacení jsou „dobré“. Druhé je maximum užítku nikoli jednotlivce, nýbrž společnosti jako celku.

Pro čistého ekonoma společnost není entita. Ale v sociologii lze společnost považovat – když ne za osobu – tak alespoň za jednotku. (Pareto 1966: 254) Předpokládané maximum užítku pro společnost jako celek nemusí žádným způsobem korelovat s maximem soukromého uspokojení jakéhokoli z jejích členů. Tak např. maximum užítku pro společnost může zahrnovat velkou individuální nerovnost a dokonce chudobu v určitých třídách.

Podobně jako přírodní vědy umožnily ohromný rozvoj techniky, mohou i společenské vědy poskytnout znalosti pro ty, kdo vládou. Vládnoucí elita však má jen omezené prostředky. Ten, kdo vládne, si může lépe a snadněji posloužit existujícími rezidui, než se je snažit přetvářet. Racionalita nikdy nemůže zatlačit to, co je iracionální. A i kdyby to dokázala, lidé by stejně nebyli šťastnější. Pouze by se jim rozpadla s jejich iluzemi také společnost.

6. Transformace demokracie (1921)

Jeden z pozdních esejů představuje *Transformace demokracie*. ([1921] 1966: 299-325) Demokracie je podle autora nepřesný pojem. Henry Maine nahradil demokracii pojmem „vláda lidu“, ale to je rovněž nepřesné, protože lid nevládne. Neexistuje žádná náhlá transformace, nýbrž spíše pozvolné proměny institucionálních vzorců v moderních demokraciích. Účelem studie je zachytit tento pozvolný pohyb ve společnosti.

V každém lidském společenství působí dvě protichůdné síly: dostředivá síla směřující ke koncentraci moci a odstředivá síla podporující rozptýlení ústřední moci. Tyto síly jsou založené nejen na čtvrté třídě reziduí (spojené se společenskostí), ale rovněž se skupinou II-a (trvání vztahů mezi osobou a jinými osobami a místy). Posuny ve stavu rovnováhy dostředivých a odstředivých sil probíhají neustále.

„V obdobích, kdy stav rovnováhy se posouvá ve směru odstředivých sil, ústřední moc státu slábne. To se děje, ať je ústřední moc monarchická, oligarchická, lidová nebo masová... Jak ústřední moc slábne, existuje odpovídající růst moci určitých jednotlivců, určitých kolektivních těles, které – ačkoli stále teoreticky podřízené ústřední moci – pro všechny praktické účely dosahují nezávislosti.“ (Pareto 1966: 305)

Převládají-li odstředivé tendence, ztrácí obsah „suverenita“ státu. Ti, kdo slábnou, přestávají být chráněni svrchovanou mocí. Proto hledají něco, co by je ochránilo. Potřeba ochrany je stálá a univerzální a hledá naplnění v rukou těch, kdo mají moc. Když převládají odstředivé tendence, bývá nalezena ochrana u mocných mužů – velkých pánů a magnátů. Když převládají dostředivé tendence, zajišťuje bezpečnost ústřední vláda.

Dostředivé či odstředivé pohyby ovlivňují mezinárodní vztahy. „Mezinárodní vítězství mají rovněž vliv na dostředivé nebo odstředivé směřování. Vojenská porážka ústřední moci ve společnosti může přivodit její zánik a tím podpořit odstředivé pohyby. Vítězství může mít opačný účinek, ale není tomu tak vždy. Pokud je vítězství z velké části výsledek úsilí mas, může být ústřední moc i oslabena.“ (Pareto 1966: 306)

Jistému stupni dezintegrace ústřední moci odpovídá schopnost skupin a jednotlivců uniknout z ochrany její spravedlnosti a závazku podřizovat se vynucování spravedlnosti. Je v zájmu dominantních skupin a jednotlivců ve společnosti zakrývat fakt, že jejich privilegia existují na úkor zbytku obyvatel. Vynikající mezi silami působícími ve prospěch ústřední moci a zájmům plutokratů jsou náboženství, mýty a ideologie.

„Teorie, že naše parlamenty představují vzorec národa, je čistá fikce. Ve skutečnosti představují pouze tu část národa, která ovládá ostatní uměním lišky, když převládající situace je v souladu s prvním stadiem demagogické plutokracie, nebo prostou váhou, když nastane druhé stadium. Starou maximu, která

leží v jádru parlamentního systému, že daně podléhají souhlasu těch, kdo je platí, nyní explicitně či implicitně nahradila nová maxima: daně schvalují a stanovují ti, kdo je neplatí.“ (Pareto 1966: 312)

Víra je jedna věc, kněží druhá. S ohledem na derivace není podle Pareta žádný větší rozdíl mezi mystériem svaté trojice a Marxovou teorií nadhodnoty; mezi ošklivostí ďábla a ošklivostí kapitalismu. I demokracie je zahalena derivačními mýty. Pareto popisuje demokracii jako demagogickou plutokracii, v níž existuje nerovné rozdělení bohatství a moci stejně jako v autoritativním režimu.

„Moderní parlamentní systém je účinným nástrojem demagogické plutokracie. Prostřednictvím voleb a politických transakcí v parlamentu je dán prostor aktivitám jednotlivců, kteří jsou dobře vybaveni kombinačními instinkty. Moderní parlamentní systém je z velké části založen na plutokratickém podvodu. Na něm stojí a padá. Transformace parlamentního systému nebo demokracie je úzce spojena s proměnou plutokracie.“ (Pareto 1966: 315)

7. Vývoj teorie elity

Vilfredo Pareto měl ve 20. století velký vliv na řadu významných sociologů – např. Roberta Mertona či Talcotta Parsonse. Sociologové byli ovlivněni Pareto-vým pojetím společnosti jako rovnovážného systému vzájemně propojených a vyvažujících se částí. Strukturální funkcionalista Parsons uvádí Pareta vedle M. Webera a E. Durkheima jako hlavního inspirátora své obecné teorie jednání. (Parsons 1936; Lopreato 1964)

Ještě větší vliv než na funkcionalismus měl Pareto v teorii elity. (Jodl 1994: 9-10) Již dříve najdeme u různých klasiků postřehy, z nichž pozdější teorie elity vyrůstala. U Moscy, Michelse a Pareta je však existence vládnoucí skupiny postavena jako úhelný kámen veškerého společenského dění. Teorie elity se objevila jako historiozofická koncepce, podle níž společnost se dělí na ty, kdo vládou, a na ty, jimž je vládnuto.

Platón, Aristoteles, scholastikové a reformační ideologové, renesance, Kant i Hegel – všichni znají fakt, ale nečiní z něj zákon. Prvním myslitelem, který postavil otázku státní moci a vztahu mezi vládnoucími a ovládanými do těžiště své nauky, byl Machiavelli. Ideologie u něj byla pouhým nástrojem pro vládnutí. Autor vycházel z třídní a mocenské diferenciacie společnosti jako ústředního faktu.

Podle Machiavelliho vládnoucí vycházejí z předpokladu, že lidé jsou špatní; úspěšný vladař by měl ovládat určité schopnosti, které jsou kombinací tvrdosti a obratnosti. Přináší model politického člověka, který je subjektem i objektem politického dění. Machiavelli se dokázal oprostít od nadpřirozených determinant a ukázal ideologie – zejména náboženskou – jako nástroj mocenské manipulace.

Elitistické systémy nepředstavovaly jen protiklad k demokratickému systému. Staly se i ostrou polemikou proti marxismu a socialismu. Oba postoje vedly některé elitisty až k hranicím, za nimiž začínal fašismus. Adorace moci a silných osobností byla spjata s přesvědčením o přirozené a nutné nerovnosti lidí ve společnosti. Filozoficky nejsilnějším a nejdůslednějším vyjádřením těchto tendencí byl elitismus Nietzsche.

Nietzsche podobně jako Mosca a Pareto se radikálně rozchází s ideologií a hodnotovým systémem liberální demokracie. (Jodl 1994: 22-24) Do těžiště své filozofické nauky klade moc; vůle k moci je základním životadárným principem. Ti, kteří jsou proniknuti tímto principem, vytvářejí přirozenou aristokracii. Společnost, má-li být zdravá, musí být „společností elity“. Morální a ideologické opěry potřebuje moc jen proto, aby jich využila k vládě nad masou.

V křesťanství, rousseauovském demokratismu 18. století a marxistickém socialismu viděl stále se obrozující ideologii mas – ideologii slabých, chudých, pokořených, utlačených. Francouzská revoluce je dcerou a pokračovatelkou křesťanství. Jádrem Nietzscheovy filozofie bylo odmítnutí jakékoli společenské rovnosti. Nietzscheova koncepce společnosti je v podstatě koncepcí konfliktní, protože ztotožňuje život s vůlí k moci.

Gaetano Mosca (1858 – 1941) – jeden z významných teoretiků elity – věnoval své celoživotní dílo analýze rozporů mezi klasickou demokratickou teorií a společenskou skutečností. (Jodl 1994: 24-29) Pro předcivilizační fázi platí jako hlavní zákon společnosti boj o existenci (boj o život), zatímco pro civilizační fázi je příznačný boj o vyniknutí. Iluzornost demokratické teorie vidí Mosca v Rousseauovi.

Přirozená nerovnost lidí je konstantou společenského života. (Mosca 1950) Společnost je arénou, kde se střetávají nerovní, různým psychickým a fyzickým fondem vybavení lidé. Ve společnosti, která se vyznačuje bojem o vyniknutí, se projevují touha po luxusu, po krvi a ženách, ambice k poroučení a tyranizování. Mosca přichází s pojmem *politické formule*, jejímž úkolem je uspokojovat potřebu iluzí, bez nichž se lidský život neobejde.

U politické formule nejde o pravdivost. Politická formule může mít v sobě prvek vědecké pravdy, není to však podstatné. Všechna náboženství jsou falešná, ale mohou sloužit jako nástroj k ideologickému ovládnutí mas. Např. marxistický program je realizovatelný ve smyslu uchopení moci a likvidace soukromého vlastnictví, nikoli však ve smyslu toho, co socialisté a komunisté lidem slibují.

Aby politická formule mohla dosáhnout úspěchu, musí být přizpůsobena k historickému momentu, musí uspokojovat co největší počet lidských vášní, citů a náklonností a musí existovat dobře organizované „řídící jádro“. Politická formule ztrácí po určité době svou působivost, proto musí být nahrazena jiným systémem iluzí. Proces deziluze je zároveň procesem úpadku vládnoucí třídy.

Mosca byl odpůrcem socialismu, neboť byl přesvědčen, že vlastní-li majetek stát, potom ti, kdo o něm rozhodují, získávají monopol na moc a vymaňují se z dosahu kontroly. Pro stabilitu společnosti je však lepší zamezit přílišným majetkovým rozdílům. Upřednostňoval parlamentní demokracii, která přes všechny vady udržuje určitou rovnováhu mezi mocenskou elitou a ovládanými.

Originálním představitelem teorie elity byl rovněž Robert Michels (1876 – 1936). Poté, co na přelomu století vstoupil do italské socialistické strany a německé sociální demokracie, mu byla v Německu zakázána akademická dráha. Proto začal přednášet v cizině a působil jako publicista. V Bruselu a Paříži navázal kontakty s Georgem Sorelem. Později se však se socialistickým hnutím rozešel a přiklonil se k fašismu.

V roce 1911 vydal studii *K sociologii stranictví v moderní demokracii*, která byla přeložena do češtiny pod názvem *Strany a vůdcové*. (Michels 1931) Michels teoreticky podporoval Paretův názor, že většina společnosti si není schopna sama vládnout. Dějiny jsou sérií revolucí, při nichž je stará elita nahrazena novou. Michels se stal příznivcem Mussoliniho, jehož režim obhajoval až do své smrti roku 1936.

Marxismus považuje Michels za učení naivní. Představa, že by jednou mohla nastat beztřídní společnost, je iluzorní. Sociální demokracie je podle něj strana jako každá jiná, především usiluje o moc. Šéfové sociální demokracie si udělali z této politiky obživu, trvalý příjem a společenský vzestup. Protože jejich materiální existence je spojena se stranou, mají zájem na jejím zakonzervování.

„Vůdcovství je nutným zjevem každé formy společenského života. Nenáleží tudíž do oblasti vědy zkoumat, zda je prospěšné nebo škodlivé, nebo který následek převažuje. Má však i vědeckou i praktickou cenu konstatovat, že vůdcovství ve svém vývoji se nesnáší s nejpodstatnějšími postuláty demokracie. Zákon o historické nutnosti oligarchie spočívá toliko na řadě zkušenosti.“ (Michels 1931: 348)

Velké organizace vedou k rozdělení každé strany či odborového hnutí na vládnoucí menšinu a ovládanou většinu (tzv. železný zákon oligarchie). Bez hierarchického rozdělení by každá velká organizace byla těžkopádná. Proto za ni reálně rozhoduje vždy jen úzký okruh lidí. Masy jsou neschopny zlepšovat samy své postavení. Jejich nekompetentnost je vede k tomu, že se spoléhají na vůdce.

„Tvoření oligarchií v klínu rozmanitých forem demokracií je organické, tedy tendence, které nutně podléhá každá organizace, také socialistická, ba i ta, která má sloužit svobodě... V každém společenském poměru příroda sama tvoří vládu a závislost. Každá stranická organizace je tudíž mocnou oligarchií

na demokratických nohách. Všude jsou voličové a zvolení. Ale všude je také moc zvoleného vůdcovství nad volícími masami.“ (Michels 1931: 349)

Jakmile se vůdci strany rozhodují o stranické pokladně, stává se z nich oligarchie. Každá stranická organizace představuje formu oligarchie, která se navenek maskuje demokratickou rétorikou. Strana slouží jako výťah k moci, kdy se bývalí proletáři podobají buržoazii, proti níž původně vystupovali. Intelektuálové jsou druh proletariátu, který brojí proti státu buď z pozic liberalismu, nebo socialismu.

„Jakmile demokracie dosáhne jistého stadia svého vývoje, nastane proces degenerace, demokracie přijme aristokratického ducha, časem také aristokratické formy a stane se podobnou tomu, proti čemu druhdy vytáhla do boje. Pak jí vznikají z vlastního klínu noví žalobci, kteří ji obviňují z oligarchie. Ale po periodě slavných bojů a po periodě neslavné účasti i tito žalobci zmizí ve staré vládnoucí třídě.“ (Michels 1931: 355)

Michelsovo pojetí moderních organizací, zejména politických stran má fašistické důsledky. Klasické politické strany ohrožují smysl demokracie, podkopávají ji. Rozšiřování volebního práva znamenalo demokratizaci vládnutí. Velké organizace, které vznikly, však s sebou přinesly nové formy oligarchie, které demokracii od lidí zase vzdalují. Proto je podle Michelse legitimní podporovat nedemokratickou formu vlády.

K americkým představitelům teorie elity ve 20. století patřil C. W. Mills, který se proslavil knihou *Mocenská elita*. (Mills 1966) Mocenská elita se skládá z lidí, kterým jejich pozice umožňují vymanit se z prostředí obyčejných mužů a žen a rozhodovat o nejzávažnějších otázkách. Zda o nich opravdu rozhodují či nikoli, není až tak důležité jako fakt, že ovládají pozice klíčového významu.

Mills pozoruje, že hospodářská moc v USA je úzce provázána s politickou. „Je mnoho lidí, kteří věří, že žádná – nebo alespoň významná – elita neexistuje a svou argumentaci opírají o to, co veřejně činní lidé sami o sobě míní, či spíše o to, co navenek prohlašují. Existuje však i jiný názor; jsou lidé, kteří cítí, i když jen nejasně, že dnešní Ameriku ovládá kompaktní a mocná elita, která hraje mimořádně důležitou roli.“ (Mills 1966: 24)

Mills polemizuje s teorií rovnováhy, podle níž lidé zaujímající vlivná místa jsou drženi v šachu nátlakem jiných vlivných elit nebo voličskou veřejností či ústavou, takže se vůbec nedá mluvit o kompaktní vládnoucí třídě, i když existenci vyšších tříd je možné připustit. Podle Millse je možné hovořit o mocenské elitě, protože v rukou určitých lidí je soustředěna moc.

Príslušníci této skupiny mají nepoměrně větší majetek než ostatní. Mají rozhodující slovo v politických otázkách. Média otiskují jejich jména a fotografie. Patří jim několik nejvýznamnějších novin či továren v zemi, drží

v rukou banky. Příslušníci této skupiny jsou v nejužších stycích a všichni jsou si jasně vědomi, že patří k předním rodinám, tvořícím vládnoucí třídu.

„Tvrdím, že v důsledku historického souběhu okolností se v naší epoše vytvořila elita moci, že lidé patřící ke kruhům, z nichž se tato elita skládá, činí teď jak osobně tak společně všechna klíčová rozhodnutí a že tato rozhodnutí, jejichž nositelé disponují značně velikými a zcentralizovanými prostředky moci, mají větší důsledky pro větší počet lidí, než tomu bylo kdykoli předtím v dějinách lidstva.“ (Mills 1966: 50)

Předstíráme-li, že „my všichni“ jsme tvůrci dějin, je to podle Millse politicky neodpovědné. Americká elita není ani všemohoucí, ani bezmocná. Ustálená vyšší třída s fixním členstvem neexistuje. Ale vyšší společenská třída přesto existuje. Její příslušníci jsou celebritami proto, že mají prestiž, a prestiž mají proto, že se o nich soudí, že jsou bohatí a mocní. Jsou oslavováni pro pozice, jež zaujímají, a pro rozhodnutí, která činí.

Pocit jistoty, že člověk může samozřejmě dosáhnout všeho, po čem touží, vzniká z objektivní příležitosti, která pak zase zpětně ovlivňuje jeho názory. Ctižádost člověka vede k sérii úspěchů a ustavičné drobné neúspěchy jeho vůli dosáhnout úspěchu podtínají. Představa chlapce z malého městečka, který udělá kariéru průmyslníka, velkého vynálezce či politika, je iluzorní.

8. Kritika teorie elity

Mnohé kritiky šokovalo na Paretovi to, že jako vědec otevřeně mluvil o tom, že pravda může být škodlivá. Ale v tom je právě úžasné kouzlo autorova přístupu. Pareto provozoval vědu o společnosti jako čistě estetickou záležitost. Věřil, že pravda o společnosti může otevřít oči pár jednotlivcům, nikoli masám, kteří zůstanou u starých, pohodlných iluzí. V tom se projevuje i jeho elitářské zakotvení.

Teorie elity, kterou Vilfredo Pareto pomáhal rozpracovat, vychází z machiavellistického poznatku, že menšina ovládá většinu – bez ohledu na zdánlivé změny v charakteru společnosti a na proměny politické rétoriky. Proti osvícenské víře v pokrok, která stála u zrodu moderní demokracie, staví teorie elity předkřesťanskou vizi dějin jako cyklického pohybu a věčného návratu do původního stavu.

Teorie elity, ačkoli vypadá na první pohled sympaticky a logicky, má i řadu odpůrců. Ti se rekrutují především z demokratických řad. (Riesman 1968; Dahl 1995) Teorie elity byla výrazem deziluze z demokratických ideálů. Antropologické konstanty (vůle k moci u Nietzscheho, touha po vyniknutí u Moscy či rezidua u Pareta) tvoří podle kritiků uzavřený systém, což je podezřelé.

V pozdních 40. letech zkontroloval Martin Lipset Michelsovy pesimistické závěry, když prozkoumal oligarchické řízení v Sovětském svazu a jiných socialistických zemích ve východní Evropě. Zjistil, že železný zákon oligarchie

není univerzální. Lipset, Trow a Coleman (1956) vyslovili názor, že Michelsův zákon neplatí. V odborech pokračovala opozice vůči straně, projevovalo se časté střídání v úřadech a noví lídři z okrajů.

Na každé úrovni organizace existuje nebezpečí oligarchie, tj. že vůdci mohou svrhnout zájmy členů a zbavit je práv. Toto nebezpečí může být v principu oslabeno organizací na nižší úrovni a stlačeno na nejnižší úroveň, která umožňuje účinnou opozici vůči těmto lídrům. Pak docházíme k závěru, že bezprostřední úrovně organizace závisejí na členech zdola, nikoli na úřednicích shora.

Největší teoretickou slabinou teorie elity je její formálnost, která sklouzává po povrchu procesů a spokojuje se s pozitivistickým popisem. Fakt, že ve všech společnostech existovaly elity jako zvláštní skupina lidí, kteří jsou faktickými držiteli moci, neříká nic o způsobu, jak tato moc vznikala, ani o společenské kvalitě či legitimitě takové moci. Elita v demokratickém či autoritářském režimu funguje přeci jen poněkud odlišně.

V každé společnosti existuje určitý počet lidí, kteří mají schopnosti připisované elitě. Mnozí z nich se však nedostávají k moci a naopak se mohou stát předmětem moci. Tvorba elit podléhá ještě jiným zákonům, než uvádějí elitisté. Teoretici elity podceňují společenskou mobilitu, která existuje mezi různými třídami a skupinami a jež umožňuje určitým lidem dostat se mezi elitu a jiným naopak elitu opustit.

Lidé pocházející z vysokých míst mohou být ideologickými zástupci chudých a ponížených. Lidé nízkého původu se mohou vlastním přičiněním dopracovat skvělého postavení. Všichni, kdo zastupují politické zájmy nějaké vrstvy, k ní ve skutečnosti nemusí vůbec patřit. Nemusí vůbec těžit z politiky, která podporuje její zájmy. Mezi těmi, kdo rozhodují na nejvyšší úrovni, je mnoho těch, kteří dobré postavení získali díky schopnostem a znalostem.

Jistěže někteří jednotlivci (mediální hvězdy, politici) ovlivňují běžné názory více než jiní. Podstatné je, že žádná jednotlivá skupina nemonopolizuje diskusi pro sebe, ani sama neurčuje názory, které budou všeobecně přijaty. Politický a mediální pluralismus zaručuje, že dochází ke konkurenci různých skupin o vliv a vůdců o politickou moc. Pokusy zavést konformitu jsou proto odsouzeny k nezdaru.

Koloběh elit je jednou, jevovou stránkou společenských procesů. Sám fakt existence elit a jejich střídání tyto společenské procesy nijak nevysvětluje, protože je pouhým projevem, nikoli příčinou. Teorie elity nedovoluje plně vyložit pohyb a smysl historických změn a je proto z hlediska konkrétního poznávání společenského vývoje jednostranná. Teprve vývoj idejí a poznání dává dějinám pohon.

9. Závěr

Vilfredo Pareto je příkladem slavného ekonoma, který měl nejen živý zájem o sociologii, ale u něhož je ekonomie a sociologie propojena v metodologickou jednotu: zásady fyzikální rovnováhy aplikoval Pareto nejdříve na oblast ekonomickou a posléze společenskou. Zatímco ekonomie podle něj zkoumá logické (racionální) jednání, smyslem sociologie je zkoumat rozličné formy mimologického (iracionálního) jednání.

Vilfredo Pareto vytvořil teorii reziduí (neměnných základních lidských instinktů) a derivací (ideologií, proměnlivých projevů reziduí). Každá společnost se člení na třídu vládnoucích a ovládaných. Ani prosazení marxistického receptu by na tom nic nezměnilo. Teorie elity přivedla Pareta až k pochybnostem o správnosti liberální demokracie a k jeho příklonu k fašismu.

Teorie elit má v sociologii hlubokou tradici. Mosca demaskoval ideologii jako politickou formuli, která slouží zájmům vládnoucí třídy a dodává jejímu panství zdání legitimacy. Nietzsche chápal morálku jako zbraň slabých a předkládá „nadčlověka“, který nespadá do oblasti „dobra“ a „zla“, nýbrž je hodnocen podle toho, jak přispívá elitě. Pareto demaskoval ideologii jako derivaci, která slouží k racionalizaci zájmů vyplývajících z reziduí.

Zabsolutněný koncept instrumentální zájmové ideologie vytváří propast mezi vědou a společenským úsilím a odmítá možnost ideologie, která by v souladu s vědou mohla ukazovat cestu k budoucí jednotě lidstva. Jak však ukazují dějiny, mezi vědeckým poznáním a politikou neexistuje nepřekonatelný příkop. Politici se mohou poučit z vědy a jsou do určité míry přístupní racionálním argumentům.

Pareto vnesl do sociologie myšlenky, které se později staly velmi vlivné a přijímané: postulát společnosti jako systému, kritika pozitivisticko-racionalistických teorií a důraz na význam sociální stratifikace. Pojetí pluralismu lze najít lépe u Bentleye než u Pareta, iracionalismus u Freuda, koncept elity u Moscy a Michelse, roli ideologie u Sorela a Moscy stejně dobře jako u Pareta. Ale v Paretově díle se všechny tyto pozice vzácně spojují.

Podle pozdního Pareta je člověk v zásadě tvor nerozumný, který má však silnou potřebu vypadat ve vlastních očích i očích druhých lidí jako bytost svrchovaně racionální. Lidé nelogické jednání sami před sebou a před druhými četnými způsoby racionalizují. Je to právě tento „demytologizační“ moment, který dělá ze sociologie vzrušující vědu, která chce lidskou společnost poznávat, nikoli ji dirigovat či řídit.

Marek Loužek (1975) působí jako ředitel pro výzkum Centra pro ekonomiku a politiku v Praze. Přednáší ekonomii na Filozofické fakultě Univerzity Karlovy a sociologii na Vysoké škole ekonomické v Praze. Knihy: Zapomenutá transformace (1999), Spor o metodu (2001), Populační ekonomie (2004), Rozšiřování

EU z pohledu teorie veřejné volby (2004), Max Weber (2005), Metodologie ekonomie (2009). Řada odborných statí vydaných doma i v zahraničí. Editor řady sborníků Centra pro ekonomiku a politiku.

LITERATURA

- ALBERT, G., 2005: Jenseits des rationalen Handelns. Zur Soziologie Vilfredo Paretos. *Kölner Zeitschrift für Soziologie und Sozialpsychologie* 57, č. 3, s. 566-568.
- ASPERS, P., 2001: Crossing the Boundary of Economics and Sociology. The Case of Vilfredo Pareto. *American Journal of Economics and Sociology* 60, č. 2, s. 520-545.
- BACH, M., 1995: Vilfredo Pareto zwischen Politischer Ökonomie und soziologischer Kulturtheorie. *Österreichische Zeitschrift für Soziologie* 20, č. 4, s. 18-36.
- BACKHAUS, J., 1978: Pareto on "Public Choice". *Public Choice* 33, č. 1, s. 5-18.
- BOKSZANSKI, Z., 1981: On the Concept of Residues on the theory of Vilfredo Pareto. *Polish Sociological Bulletin*, č. 54, s. 39-50.
- BOUSQUET, G. H. – DE PIETRI-TONELLI, A., 1994: *Vilfredo Pareto. Neoclassical Synthesis of Economics and Sociology*. Basingstoke: Macmillan.
- BRUNI, L. – GUALA, F., 2001: Vilfredo Pareto and the epistemological foundations of choice theory. *History of Political Economy* 33, č. 1, s. 21-50.
- CIRILLO, R., 1983: Was Vilfredo Pareto Really a „Precursor“ of Fascism? *American Journal of Economics and Sociology* 42, č. 12, s. 235-246.
- DAHL, R., 1995: *Demokracie a její kritici*. Praha: Victoria Publishing.
- DALZIEL, P. – HIGGINS, J., 2006: Pareto, Parsons, and the Boundary Between Economics and Sociology. *American Journal of Economics and Sociology* 65, č. 1, s. 109-126.
- GINSBERG, M., 1936: The Sociology of Pareto. *Sociological Review* 28, č. 3, s. 221-245.
- GROSS, M. – TARASCIO, V. J., 1998: Pareto's theory of choice. *History of Political Economy* 30, č. 2, s. 171-188.
- HENDERSON, L. J., 1935: *Pareto's general sociology. A physiologist's interpretation*. Cambridge: MA, Harvard University Press.
- HOLMAN, R. a kol., 1999: *Dějiny ekonomického myšlení*. Praha: C. H. Beck.
- HOMANS, G. C. – CURTIS, C. P. jr., 1970: *An introduction to Pareto. His sociology*. New York: H. Fertig.
- CHALUPNÝ, E., 1925: *Sociologie citů dle nauky Vilfreda Pareta*. Praha: Ministerstvo sociální péče.
- JODL, M., 1994: *Teorie elity a problém elity*. Praha: Victoria Publishing.
- KELLER, J., 2004: *Dějiny klasické sociologie*. Praha: Slon.
- LIPSET, S. M. – TROW, M. A. – COLEMAN, J. S., 1956: *Union democracy*. New York: Free Press.
- LOPREATO, J., 1973: Notes on the Work of Vilfredo Pareto. *Social Science Quarterly* 54, č. 3, s. 451-468.
- LOPREATO, J., 1964: A functionalist reappraisal of Pareto's sociology. *American Journal of Sociology* 69, s. 639-646.
- MARCHIONATTI, R. – GAMBINO, E., 1997: Pareto and political economy as a science. *Journal of Political Economy* 105, č. 6, s. 1322-1347.

- MICHELIS, R., 1931: *Strany a vůdcové*. Praha: Orbis.
- MILLIKAN, M., 1936: Pareto's Sociology. *Econometrica* 4, s. 324-339.
- MILLS, C. W., 1966: *Mocenská elita*. Praha: Orbis.
- MOSCA, G., 1950: *Die herrschende Klasse*. München: Lenen.
- MURCHISON, C., 1935: Pareto and Experimental Social Psychology. *Journal of Social Philosophy* 1, č. 1. s- 53-63.
- NESS, R. – LOPREATO, J., 1966: Vilfredo Pareto – Sociologist or Ideologist? *Sociological Quarterly* 7, č. 7, s. 21-38.
- NIELSEN, F., 2007: Economic Equality, Pareto, and Sociology. *The American Behavioral Scientist* 50, č. 5, s. 619-639.
- PARETO, V., 1896: *Cours d'Economie Politique*. Lausanne: Rouge.
- PARETO, V., 1971: *Manual of Political Economy*. London: Macmillan Press.
- PARETO, V., 1902: *Les Systemes Socialistes*. Paris.
- PARETO, V., 1935: *Mind and Society. A Treatise on General Sociology*. New York: Dover Publications.
- PARETO, V., 1966: *Sociological Writings*. London: Pall Mall Press.
- PARETO, V., 1921: *Transformazione della Democrazia*. Milano.
- PARSONS, T., 1936: Pareto's Central Analytical Scheme. *Journal of Social Philosophy* 1 s. 244-262.
- PIZZORNO, A., 1973: Vilfredo Pareto and the Crisis of Nineteenth Century Science. *Social Science Quarterly* 54, č. 3, s. 480-490.
- POWERS, Ch. H., 1986: *Vilfredo Pareto*. Newbury Park: Sage.
- RIESMAN, D., 1968: *Osamělý dav*. Praha: Mladá Fronta.
- SAMUELS, W., 1974: *Pareto on Policy*. Amsterdam: Elsevier.
- SCHUMPETER, J., 1949: Vilfredo Pareto (1848 – 1923). *Quarterly Journal of Economics* 63, č. 2, s. 147-173.
- SOROKIN, P., 1928: Vilfredo Pareto a jiní. In: Sorokin, P.: *Contemporary Sociological Theories*. New York: Harper, s. 38-63.
- STARK, W., 1963: In Search of the True Pareto. *British Journal of Sociology* 14, č. 2, s. 103-112.
- TARASCIO, V. J., 1973: The Pareto Law of Income Distribution. *Social Science Quarterly* 54, č. 3, s. 525-533.
- TARASCIO, V. J., 1976: Pareto. A View of the Present Through the Past. *Journal of Political Economy* 84, č. 1, s. 109-122.
- VANDER ZANDEN, J., 1960: Pareto and Fascism Reconsidered. *American Journal of Economics and Sociology* 19, č. 4, s. 399-411.
- ZAFIROVSKI, M., 2004: The Pareto Theorem Restated and Examined. *Critical Sociology* 30, č. 3, s. 585-615.