

NĚKOLIK POZNÁMEK K METODICKÉMU POSTUPU PŘI VYMEZOVÁNÍ REKREAČNÍCH A LÉČEBNÝCH OBLASTÍ

Vymezování hospodářských oblastí patří nesporně do okruhu zájmu i vlastní práce hospodářského geografa a náleží svým charakterem do prvního stupně jeho činnosti. To ovšem znamená, že se hospodářský geograf podílí i na pracích územního plánování v rajonech, regionech, širších i užších územích společných vlastností výrobních, léčebných nebo rekreačních a pod. Avšak už první stadium, t. j. vymezování oblastí, vyžaduje široký okruh znalostí fyzicko-geografických i hospodářsko-geografických.

Při vymezování oblastí je nutno pracovat v duchu základní these, směrnice, určující rámcově charakter určité oblasti a její funkce. Na vypracování této směrnice se mají podílet hospodářští geografové, v pracích podobného druhu leží totiž část jejich pracovního zaměření. Podle našeho názoru může být výsledná synthesisa úspěšně provedena jedině tehdy, jestli všechny pracovní skupiny se řídí uvedenou základní směrní. Uvádí-li na příklad tato základní these, že se má v určitém prostoru vybudovat rajon léčebný, rekreační, volného turistického ruchu, sportů, výzkumu i specializovaného polního hospodářství za předpokladu maximální úspornosti při vypracování plánu a jeho uskutečňování, jsou v ní rámcově určeny všechny funkce, hlavní zásady pro sestavení rajonního plánu.

Všimněme si konkrétního příkladu: Z popudu Sboru pověřenců přistoupil Krajský národní výbor v Košicích k vypracování územního plánu pro horskou rekreační oblast Vysokých Tater. Účelem zmíněného územního plánu je řízená výstavba nejvhledávanější rekreační a lázeňské oblasti v republice se značným volným turistickým ruchem, při čemž zásadním motivem výstavby bude výběrovost rekreace a přeorganiscování léčebných zařízení tak, aby konečný výsledek uspokojil co největší počet našich pracujících. V prostoru Vysokých Tater má dojít dále k výstavbě sportovních zařízení, vědeckého výzkumu i specializovaného polního hospodářství. Není nutno zvláště podtrhnout významnou část zásadní these o maximální úspornosti při vypracování plánu a jeho uskutečňování.

Hospodářský geograf nesmí nikdy pomíjet sociální a ekonomický ráz uvedené základní these a v daném případě vymezit určitou oblast vysoce kvalitní a výběrové rekreace, léčby a sportů, což znamená, že musí postihnout přírodně nejvyšší kvalitu prostory.

Určení nejkvalitnějších prostorů vyžaduje, abychom analysu určité oblasti prováděli vždy s hlediska synthesisy a to pak ovšem znamená, že daný prostor nutno velmi pečlivě studovat pod zorným úhlem správného řešení národohospodářských úkolů.

Osvojit si tedy metodu vědecké analysy je základní úlohou hospodářského geografa, který se chce vážně zabývat uvedeným úkolem. Výsledná synthesisa dílčích analys nemůže a nesmí být nikdy jen mechanickým sloučením pracovních výsledků. Je nutno postihnout proces vývoje studovaného prostoru, právě tak jako strukturu dnešního stavu. Na podkladě správného hodnocení vývojového procesu i struktury dnešního stavu příslušné oblasti, případně přilehlých oblastí, a plánovaného perspektivního vývoje studovaného prostoru, je třeba pak sestavit soustavu ukazatelů použitelnou pro práce podobného druhu i jinde, kam se ovšem nesmí mechanicky přenášet. Vymezovaná oblast nemůže být nějakým statistickým

souhrnem, ale jednotkou národohospodářského plánu, jejíž funkce je určená základní směrnicí. Za touto jednotkou stojí ovšem kolektiv pracujících, kteří bojují za splnění svého podílu v tomto plánu.

Rekreační, léčebná, sportovní oblast je rajonem s vyhraněnou specializací případně až ve státním měřítku, charakterisovanou vnitřní stejnorodostí a vnější odlišností. Tato vnitřní stejnorodost a vnější odlišnost se musí velmi pečlivě studovat po celou dobu vymezovacího procesu, a to u všech pracovních skupin, jak se o nich ještě zmíníme.

Vymezení rekreační, léčebné, sportovní oblasti slouží tedy k tomu, aby z určitého prostoru se vytvořila oblast s ucelenou soustavou vnitřních hospodářských souvislostí. Tato ucelená soustava vnitřních souvislostí má být ve svém perspektivním zaměření výslednicí přísné synthesy dílčích pracovních výsledků.

Prvou etapou je tu vymezení prostoru, do něhož se postupně promítají jednotlivé články uvedených souvislostí. Výsledné řešení vymezení se nemůže hledat v mechanickém srovnání skupin ukazatelů, je nutno hledat novou kvalitu, jež sleduje takové vymezení oblasti, kde by rekonstrukce zařízení, výstavba nových zařízení a delimitace jednotlivých částí oblasti byla proveditelná v nejkratší době a s nejmenším nákladem. Podle uvedených skutečností je nutno zdůvodnit vymezení a z něho vyplývající nejracionalnější využití geografického prostředí určité oblasti.

Metoda všestranné analýzy oblasti s hlediska synthesy, metoda srovnání ekonomiky této oblasti se sousedními prostory vytvářejí předpoklady pro správné vymezení oblasti.

Domníváme se, že perspektivní a krátkodobé úkoly oblasti je nutno vytyčovat na podkladě důkladného studia širokého zázemí, které podpirá plnění úkolu vymezovaného prostoru. Stanovení souvislostí mezi vymezovanou oblastí a širokým zázemím určuje skoro zcela jednoznačně úlohu hospodářských geografů: totiž její syntetisující ráz. Nebereme-li v úvahu široké zázemí vymezovaného prostoru, zploštujeme do značné míry celý úkol, poněvadž nemůžeme dosti dobře postihnout souvislosti mezi vymezovanou oblastí a zázemím.

Prostorově se snažíme volit vymezení pokud možno nejužší, poněvadž jinak by mohly být úkoly delimitace ploch a funkcí území zbytečně komplikovány. Avšak nemusíme se nijak bránit proti přičlenění sousedních horských oblastí k orografickému celku, který tvoří jádro vymezované oblasti, když tyto sousední oblasti nebo jejich části jsou kvalitou příbuzné jádru. Na příklad k oblasti Vysokých Tater můžeme přičlenit Belanské Tatry, část Spišské Magury a východní část Liptovských Tater. Jde-li konkrétně o vyřešení vymezení rekreační a léčebné oblasti Vysokých Tater, to znamená oblasti celostátního významu, je možno tu dále sáhnout k vytvoření pobočných rekreačních oblastí, územně oddělených od Vysokých Tater vnitřními kotlinami karpatského oblouku. Značnou roli tu hraje územní souvislost a příbuznost kvality geomorfologických celků.

Úkol vymezení vyžaduje důkladný geomorfologický a geobotanický průzkum oblasti, podrobné zpracování klimatologického materiálu a přísný hospodářsko-geografický rozbor. Vystává tu však otázka vlastního rozčlenění práce: buď pracovní kolektiv rozdělit na čtyři skupiny podle uvedených disciplín tak, aby každá z nich byla vedena nejzdatnějším pracovníkem, nebo rozdělit předpokládané ohrazení prostoru na několik úseků, v nichž by pracovníci souborně řešili vymezení geomorfologicky, geobotanicky, klimatologicky a hospodářsko-geograficky. Druhý způsob vyžaduje hluboké vzdělání pracovníků ve všech uvedených disciplínách, dále delší čas na zpracování výsledků, avšak subjektivní zásah do

hodnocení se zde předpokládá tak značný, že může velmi ovlivnit konečný výsledek. Prvý způsob je do jisté míry časově ekonomičtější, poněvadž kolektivy jsou vedeny odborníky, pracují samostatně po celé předpokládané hraniční čáře a mohou denně operativně srovnávat výsledky vlastní s ostatními a případně disproporce řešit okamžitě. Při tomto prvním způsobu dostáváme celkem čtyři výsledné čáry dílčích výzkumů, které se ovšem mohou někdy od sebe lišit, zvláště tehdy, nebylo-li dbáno zásad základní směrnice do všech důsledků. V podstatě se první způsob člení na dvě části: fyzicko-geografickou a hospodářsko-geografickou, které spolu těsně souvisejí, neboť fyzický zeměpis se zabývá mimo jiné zákony geografického prostředí a zákony vytváření přírodních územních komplexů, které jsou konkrétním a společensko-historickým prostředím, v nichž se vytvářejí hospodářské územní komplexy.

Otázka vymezení vysokotatranské oblasti zmíněného charakteru není nijak snadná, jde tu totiž o naprosto odlišnou kvalitu vymezovaného rajonu ve srovnání s jinými hospodářskými územími. Při vymezování vysokotatranské rekreační a lázeňské oblasti jsme volili první způsob s vědomím, že výsledná vymezení čára (pás) nemůže být jen mechanickou syntésou výsledků práce zmíněných čtyř skupin první etapy plánu (t. j. vymezování oblastí), ale konečně slovo budou mít hospodářsko-geografičtí činitelé vztahující se k oblasti Vysokých Tater a prostorů sousedních. Ostatní pracovní skupiny se uplatnily hlavně tehdy, když vymezení podle hospodářsko-geografických hledisek bylo značně schematisované, jak k tomu skutečně v několika případech došlo.

Zásadním úkolem bylo tedy zjistit, ve kterých obcích a prostorech se ještě tatranská ekonomika projevuje jako dominantní prvek nebo už ustupuje ekonomice přilehlých oblastí. Hospodářsko-geografická skupina si musela vytvořit celou řadu ukazatelů, jako je průmyslová výroba, zemědělství a lesnictví, doprava, obyvatelstvo, tatranská zařízení, hospodářské vztahy JNV Vysoké Tatry k okolním sousedním nebo i vzdáleným, práce přímo v terénu atd., a jejich hodnocení. Skupina se snažila vést rozhraničovací čáru pokud možno jednoznačně přesně, i když si byla vědoma skutečnosti, že pouze z hospodářského hlediska není takové vymezení hlavně v přechodných oblastech správné a hranice by tam měla mít podobu pásu. Při práci bylo použito speciálních map a topografických sekcí.

Při sledování příslušných kritérií jsme začali vycházet ze širokého prostoru, který by zahrnoval části území nebo by se jich aspoň dotýkal. V nejširším rámci je uvažovanou oblastí východní část Liptovské kotliny a kotlina Spišská (Popradská), zhruba na sever a severozápad od údolních čar obou kotlin až ke státní hranici s republikou Polskou. Počínaje údolnicemi jsme postupně vylučovali z této nejširší oblasti ta místa a prostory, jež se svým rázem nehodí k účelům, které toto vymezování sleduje. V průběhu práce se území brzo omezilo vedle celého okresu Vysoké Tatry jen na menší části okresů Liptovský Hrádok, Poprad a Kežmarok. Z uvedeného širokého prostoru vyloučíme předně ta místa, jež jsou průmyslovými centry sloužícími daleko širší oblasti než jsou Vysoké Tatry.

Za základ při hodnocení zemědělské výroby byla vzata dodávková povinnost za několik posledních roků. Současný stav rolnického hospodaření, ať už v socialistickém nebo soukromém sektoru, vykazuje vysokou dodávkovou povinnost a to ve všech částech uvažovaných okresů, ovšem s výjimkou oblastí JNV Vysoké Tatry.

Rovněž při hodnocení obyvatelstva, jeho zaměstnání, dojíždění do zaměstnání, léčení, rekreace atd. docházíme k určitým závěrům, které ovlivňují vedení rozhra-

ničovací čáry. A tak na podkladě podrobného studia materiálu podle uvedených ukazatelů se dospělo k výsledné čáře: na západě jde hranice po hřebeni Hliny v Liptovských holích, jež lemuje Tichou dolinu až k Podbansku. Prostor Podbanska je totiž výchozí oblastí do Tiché, Koprové a Hlinské doliny, na Červené vrchy, Kasprový vrch, Svinici a Závory, k Temnosmrečianským plesům a na vrchol Kopy, tedy výhradně do míst turisticky a rekreačně nevyužitých, snadno přístupných z Liptovského Hrádku až do Pribyliny autobusem.

Vcelku je tedy Podbansko klíčovým postavením k východní části Liptovských holí a kriváňské skupiny Vysokých Tater. Velmi zajímavým prostorem je úsek mezi Podbanskem a Štrbou-stanicí, z valné části t. zv. pašienkový les. Je to oblast kokavských, važeckých a štrbských luk, porostlých ojedinelými stromy, z největší části mezi Malou Pálenicí a Hrádkem východně od ní, kde bylo možno vést hranici podle hospodářských ukazatelů velmi obtížně, poněvadž na mnohých místech zde nelze členit intenzivní lesní a rolnické hospodaření vymezení čarou jednoznačně. Od Štrby-stanice až zhruba k Lendaku bylo možno vést čáru na rozmezí intenzivního rolnického a lesního hospodaření. Na severovýchodě jde rozhranění po hřebeni Spišské Magury až k Tatranské Kotlině, tedy po katastrálních hranicích Javoriny a Ždiaru na pomezí Košického a Prešovského kraje.

Jak už bylo uvedeno, vznikají tu tedy celkem čtyři vymezení čáry, avšak při synthese se uplatní rozbor hospodářsko-geografický jako dominantní, ustupující jedině tam, kde podle hledisek hospodářsko-zeměpisných bylo nutno vymezení z řady důvodů značně schematizovat. Bere-li hospodářsko-zeměpisný rozbor za základ své práce zásadu, že do rekreačního rajonu nepatří vysoce kvalitní plochy zemědělské nebo průmyslová střediska, pak ji ovšem prosazujeme důsledně ve všech závěrech a stanoviscích a odstupujeme od ní jen výjimečně. Jestliže jsme zdůraznili při analýze důkladnost, pak to v plné míře platí i o závěrečných pracích konečné synthese. Tyto dva ústřední prvky naší práce musí být naprosto vyvážené.

Hospodářsko-geografičtí pracovníci narazí při vymezení hospodářských oblastí na četné potíže hlavně proto, že kapitalistická společnost vytvořila v minulosti ve všech prostorách naší vlasti zvláštní vztahy, které často stojí v příkrém rozporu, na příklad i v tomto případě, se socialistickou rekreací a zdravotnictvím, jež má být ve vymezeném prostoru vybudováno.

Vracíme-li se na konec k našemu konkrétnímu příkladu, činíme tak jen proto, abychom zdůraznili, že tatranský rajon, jako každá jiná hospodářská oblast, se bude stále vyvíjet, a proto budoucnost může přinést určité oprávněné změny v jeho vymezení i plánované náplni.

Владимир М а т о у ш е к

НЕСКОЛЬКО ЗАМЕЧАНИЙ ПО ПОВОДУ МЕТОДИКИ ПОДХОДА К ВЫДЕЛЕНИЮ ОБЛАСТЕЙ ДЛЯ ОТДЫХА И ЛЕЧЕНИЯ

Выделение хозяйственных областей входит в сферу интересов и личных интересов экономического географа и по своему характеру относится к первому этапу его деятельности. В ходе выделения областей необходимо работать в духе основного тезиса, указания, которые определяют характер той или иной области и ее функции в целом. Экономические географы должны принимать участие в

разработке таких указаний, так как подобного рода работы соответствуют целевой установке их деятельности.

Экономический географ не должен никогда упускать из виду социальную и экономическую функцию указанного основного тезиса и в данном случае выделить определенную область для наиболее эффективного отдыха, лечения, спорта и т. д. проводимых в порядке отбора; это значит, что он должен выделить самое удобное в смысле природных условий пространство. Определение самых подходящих территорий требует анализа известной области, причем анализ необходимо проводить с точки зрения синтеза. Необходимо изучить процесс развития изучаемого пространства, равно как и его структуру в данное время. Нужно составить ряд показателей, которые можно было бы использовать в ходе других подобного рода работ.

Выделение областей для отдыха, курортного лечения и занятий спортом, является результатом строгого синтеза частичных анализов. Задача выделения связана с тщательной геоморфологической и геоботанической разработкой области подробным климатологическим исследованием и строгим экономическо-географическим анализом. Исследование местности может проводиться двояким способом или разделим коллектив работников на четыре части, или разделим предполагаемую черту выделения на несколько частей, в пределах которых географы стараются решить задачу синтетически (геоморфологически, геоботанически, климатически и в смысле экономической географии). В первом случае возникают четыре черты выделения, однако в ходе окончательного синтеза, учитывают главным образом точки зрения экономической географии.

Vladimír Matoušek

EINIGE ANMERKUNGEN DES VERLAUFES BEI DER EINGRENZUNG DER REKREATIONS UND KURRAYONS

Die Eingrenzung des ökonomischen Rayons gehört in den Umkreis der Interessens und der Selbstarbeit des ökonomischen Geographen und zwar in die erste Stufe seiner Arbeit. Bei der Eingrenzung der Rayons ist es notwendig, im Geiste der Grundthese, der Richtlinie, die den Charakter des bestimmten Rayons und seiner Funktion feststellt, zu arbeiten. Bei der Ausarbeitung dieser Richtlinie sollen besonders die ökonomischen Geographen arbeiten, da in Arbeiten dieser Art ein Teil ihrer Arbeit liegt.

Der ökonomische Geograph darf niemals die soziale und ökonomische Funktion der Grundthese übergehen und im bestimmten Falle muss er den geeignetsten Raum für Kur- und Sportrayons und für Auswahlrekreation begrenzen. Das bedeutet, dass er die besten Naturrayons bestimmen muss. Die Bestimmung der besten Rayons fordert, dass man die Analyse des bestimmten Rayons immer vom Standpunkte der Synthese durchführt. Es ist notwendig den Prozess der Entwicklung des betreffenden Rayons und auch die Struktur des heutigen Zustandes zu erfassen. Es ist notwendig eine Reihe von Angaben zusammenzustellen, welche man für ähnliche Arbeiten gebrauchen könnte.

Die Eingrenzung des Rekreations-, Kur- und Sportrayons ist das Resultat der strengen Synthese der einzelnen Arbeiten. Die Aufgabe der Eingrenzung erfordert eine gründliche geomorphologische und geobotanische Durchforschung des Rayons, gründliche Durchforschung des klimatologischen Materials und strenge ökonomisch-geographische Analyse. Die Arbeiten draussen kann man auf zweierlei Arten durchführen: entweder das Arbeitskollektiv in vier Gruppen teilen oder die vorausgesetzte Eingrenzung des Rayons so

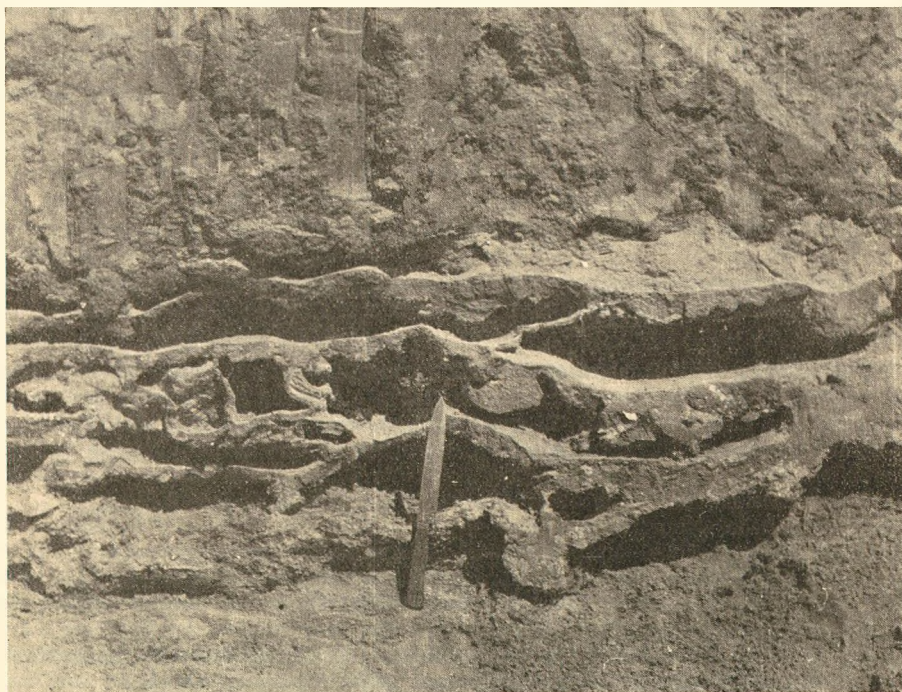
aufteilen, dass die Geographen synthetisch die Aufgabe lösen. Im ersten Falle entstehen vier Eingrenzungslinien, aber bei der Synthese herrschen die ökonomisch-geographischen Ergebnisse fast überall vor.

Aus dem slowakischen V. Dlabáčová

MICHAL LUKNIŠ

ZPRÁVA O GEOMORFOLOGICKOM A KVARTÉRNE GEOLOGICKOM VÝSKUME MALÝCH KARPÁT (DOLINA VYDRICE)

Predpleistocénny vývoj. Potok Vydrica predstavuje zvyšok veľmi starej subsekventnej rieky, okliesnenej viacerými pirátskymi mladšími svahovými tokov, ktoré tečú na severozápad alebo juhovýchod. Jej dolina v hornom úseku je vo veľmi pokročilom štádiu vývoja. Je plytká, silne zaplnená pokryvnými pleistocénnymi útvarmi. Má malý spád a v koryte prenáša prevažne len piesok. Potok na údolnej nive silne meandruje. Po toku sa údolie Vydrice prehľbuje. V okolí



Obr. 1. Štruktúra kongeliflukčno-involučná.

Pieskovisko na Machnáči pri Bratislave, severná stena.

Обр. 1. Конгelifлюкционно-инволюционная структура.

Пещаная яма на Махначе недалеко Братиславы (северная стена).

Abb. 1. Kongelifluktions und involutions Struktur.

Sandgrube auf dem Machnáč bei Bratislava (Pressburg), nördliche Wand.