

DIE SCHLUCHTEN DES PLEŠIVECER PLATEAU'S

Der slowakische Karst wurde durch die Cañons der Flüsse Štítňík und Slaná in verschiedene Karstplateau's aufgeteilt. Eines von diesen heisst Plešivceer Plateau. Es ist aus triadischen Kalken aufgebaut, unter welchen in ungleicher Tiefe die darunter liegenden triadischen Mergelschiefer (Campiler Schichten) ohne Karstcharakter hervortreten. Auf der Umrandung des Plateau's entspringen mehrere grosse Karstquellen. Auf der Oberfläche des Plateau's gibt es keine Wasserläufe, dafür aber mehrere Schluchten. Der Autor beschreibt die 104 m tiefe Schlucht Zvonivá jama avens, welche sich nach unten, gegen ihren Boden, zu einem geräumigen Dome erweitert. Etwa 1300 m gegen SO von dieser Schlucht öffnet sich am Grunde einer Doline die Grotte Mačacia diera mit Anzeichen der Erosionstätigkeit des fliessenden Wassers. Ungefähr 250 m östlich von der Mačacia diera ist die Schlucht Lastovičia diera, welche durch Einsturz der Höhlendecke entstanden ist. Beiläufig 500 m gegen N von der Lastovičia diera ist die ca 100 m tiefe Schlucht Zombor. Von der Mačacia diera ca 900 m gegen SSO befindet sich die 5 m tiefe Schlucht Salanka III. Im südöstlichen Teile des Plateaus ober dem Dorfe Slavec sind noch die Schluchten Malá (kleine) und Veľká (grosse) peňaznica (Geldgrube) und die Höhle Istállókö (Steinstall). Der Autor ist der Meinung, dass diese letzteren Gebilde mit den Quellen bei dem Dorfe Slavec in Zusammenhang stehen.

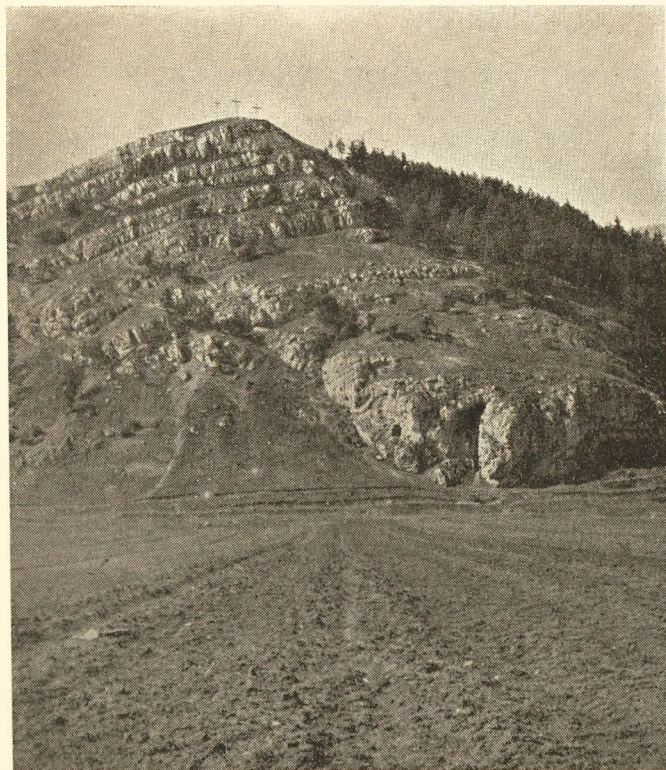
Unter den genannten Gebilden ist die Mačacia diera das interessanteste. In dieser Grotte gelang es dem Autor durch Zufall ein unterirdisches Flussbett samt Wasserlauf festzustellen. Diesen hält er für den oberen Flusslauf eines unterirdischen Wassersystems, welches sich von der Zvonivá jama zu der Karstquelle mit dem Namen Gyepü ergiesst an welcher sich auch das System der Höhlen Mačacia diera und Lastovičia diera und die Schlucht Zombor entwickelt hat. Das unterirdische Wassersystem Gyepü dürfte das ausgebreiteteste des Plateau's sein und erstreckt sich im östlichen und mittleren Teile des Plešivceer Plateau's. Der Westen des Plateau's wird durch den Sprudelquell „Zúgó“ bei Kunova Teplica entwässert. Der südliche und südöstliche Teil des Plateau's wird durch die Quelle in dem Dorfe Vidová mit Wasser versorgt. Die übrigen Quellen haben nur kleinere Sammelbecken in den Randteilen des Plešivceer Plateau's.

Aus dem slowakischen V. Dlabáčová

JURAJ BÁRTA

K OTÁZKE PRAVEKÉHO OSÍDLENIA LISKOVSKÉJ JASKYNE V CHOČSKOM POHORÍ

V juhovýchodnej časti vrchu Mních, ktorý je najjužnejším výbežkom Chočského pohoria v katastri obce Lisková, okres Ružomberok, v polohe zvanej Piesočnatá sa nachádzajú čelá vrás virglorienských [1] vápencov. Z týchto v najspodnejšej, asi v 12 m vysokej stene je dvojica jaskynných otvorov. Je to Liskovská jaskyňa, prv zvaná aj jaskyňa pod Mníchom, ktorej spodný otvor sa nachádza vo výške asi 12 m a druhý východnejší vo výške 25 m od hladiny Váhu. Hlavný zďaleka viditeľný jaskynný portál orientovaný na juhovýchod tvorený je vpravo uchýlenou elipsou, 4 m vysokou a 1,30 m širokou. Nie je priamo prístupný pre 6 m vysokú stenu od cesty, ale prístup do jaskyne umožňuje osobitná chodbovitá predsieň orientovaná na juhozápad, ktorá vyúsťuje na malú predjaskynnú galériu,



Obr. 1. Liskovská jaskyňa pod Mníchom. Foto J. Bárta.

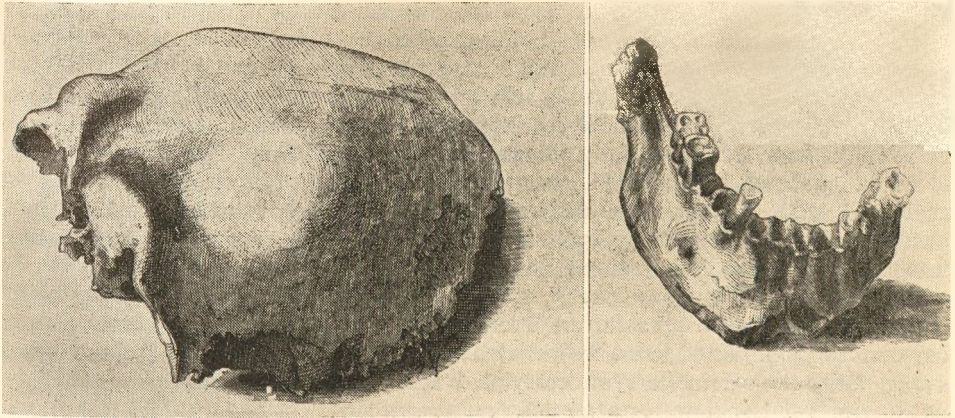
Рис. 1. Лисковская пещера под г. Мних. Фото Барты.

Abb. 1. Höhle „Liskovská jaskyňa“ unter dem Mních.
Photo J. Bárta.

dlhú, 5 m. Z nej po 1,50 m výstupku sa začína vlastný vchod, ktorý je 0,60 m široký a 2,10 m vysoký. Jaskyňa pokračuje rozširujúcou sa chodbou na križovatku ohraničenú početnými napadanými balvanmi, so stopami archeologických výskumov. Ďalej pri klesajúcom dne s nevysokou povalou sa jaskyňa rozširuje, vytvárajúc Archeologickú sieň, ktorá tak isto javí stopy výskumov. Potom prechádza v úzku chodbu, končiacu sa 2,50 m schodom, na ďalšiu križovatku, z ktorej juhozápadná chodba sa ukončuje slepo, pravá sa stáča dvojitém prúdom severovýchodne, ďalej sa vetví a prechádza do najväčšieho priestoru tejto jaskyne — Veľkej siene, charakterizovanej početnými blokmi vápenca. Sieň

juhovýchodným smerom vyúsťuje pomedzi balvanov v nízke chodbovité priestory v druhom, t. j. východnom vchode so stúpajúcim dnom. Celkove Liskovská jaskyňa dosahuje ca 500 m dĺžky. Je typom puklinovej jaskyne vytvorenej chemickou činnosťou dažďovej vody pozdĺž početných puklín prevažne smeru SZ—JV, bez význačnejšej kvapľovej výzdoby. Väčšie priestory, ako Archeologická sieň a Veľká sieň, vznikli zrútením balvanových blokov. Vyššie, doteraz nezamerané poschodie je pozoruhodné veľkým množstvom netopiereho guäna.

Liskovská jaskyňa, ktorá sa spomína už r. 1736 v diele *Notitia* od Mateja Bela [2], pre svoju komunikačne ľahkú prístupnosť v blízkosti hlavnej cestnej tepny Žilina—Poprad vzbudila r. 1871 pozornosť ružomerského mešťanostu Karola Krczmerého, ktorý sa pustil do výkopu a preryl „celú jaskyňu“. Našiel množstvo kostí a kamenných nástrojov, ktoré však, ako udáva Majláth, hodil do Váhu, ponechajúc si len ľudskú čelusť. Neskôr r. 1874 liptovský podžupan Béla Majláth [3] podnikol tu hlbší výskum na mieste prvej križovatky chodieb pri veľkom balvane. Po odstránení humóznej vrstvy smerom k Archeologickej sieni a po rozlomení hrubej travertínovej vrstvy zistil vrstvu okruhliakov. Potom nasledovala vrstva žltkastého piesku premiešaná štrkom, kde v strede hrúbky na-



Obr. 2. Liskovská jaskyňa. Majláthov pozoruhodný antropologický nález z r. 1874.
 Рис. 2. Лисковская пещера. Антропологические остатки, найденные Майлатом
 в 1874 г.

Abb. 2. Höhle „Liskovská jaskyňa“ Majláths bemerkenswerter anthropologischer Befund
 aus dem Jahre 1874.

šiel zlomok dolnej čeľuste a stavec. Vo väčšej hĺbke bol zlomok mamutieho zuba, vedľa neho kamenná čepeľ a ďalšie silicové úštepky. Po odstránení vrchnej časti pokračovania sondy ležiacej bližšie k Archeologickej sieni sa v tej istej úrovni našla čelná časť pozoruhodnej ľudskej lebky, ďalší kamenný nástroj a druhý mamutí zub. Ďalej bola objavená ľudska holenná kosť, rebro a stavec. Tento pozoruhodný nález komplikuje však výskyt piatich úlomkov nádob, ktoré sa tu tak isto našli. Majláth kopal aj pred jaskyňou, kde našiel viac bronzových mečov.

V Majláthovom opise nálezov významné je trocha prehnané konštatovanie abnormálneho tvaru čeľuste, na ktorej údajne možno pozorovať len slabé náznaky vytvárania brady, a v tomto, hoci nie je dozadu sploštená, približuje sa čeľusti, ktorá sa našla v jaskyni Trou de la Naulette. Rovnako opis fragmentov kalvy a ostatných kostí je bez dostatočného vedeckého aspektu. V dôsledku predmetného nálezu sa Majláth domnieval, že v tejto jaskyni objavil prvé stopy diluviálneho človeka v bývalom Uhorsku, čo prirodzene vzbudilo vo vedeckom svete nemalý rozruch. Pozoruhodný je však antropologický dodatok redakcie k Majláthovmu článku, v ktorom sa hovorí o podobnosti liskovskej lebky s eguisheimskou lebkou, upozorňuje sa na nápadnú hrúbku kalvy a s tým aj súvisiacu váhu, i na nápadne vyvinuté nadočnicové oblúky. Celkove tento veľmi podozrivý antropologický nález vyvolal rozhodnutie Uhorskokráľovskej geologickej spoločnosti pokračovať vo výskume Liskovskej jaskyne. Revíziou Majláthovho výskumu bol v lete r. 1876 poverený geológ Lajos Lóczy [4], ktorý jaskyňu aj zameral. Výskum sa začal v zadnej časti jaskyne, kde v čiernej humóznej vrstve s uhlím sa našli hrubé zlomky nádob, ľudske kosti a zo zvieracích kosti lichvy a ošípanej. V západnejšom priestore, tak isto blízko povrchu sa rozprestierala nedotknutá vrstva popola a uhliá, v ktorej boli ľudske stehenné kosti popri kostiach ovce, lichvy, ošípanej a psa. Pod rebríkom, ktorým sa prekonáva výškový rozdiel z Archeologickej siene do zadných priestorov, nachádzalo sa aj veľa ľudských kostí. Najväčšie množstvo ľudských kostí, asi zo

17 individuí, bolo v Archeologickej sieni, kde sa našli dve ohniskové vrstvy v hĺbke 0,16 a 0,28 m. V nich a medzi nimi boli ľudské kosti v divokom neporiadku s malým množstvom črepov. V kultúrnej vrstve na prvej križovatke od vchodu sa našlo niekoľko kostí, kamenné nástroje a z kovových malá medená špirála, dva krátke medené drôty a jeden hrubší kúsok bronzového drôtu. V hĺbke 1 m pod veľkými hrbami kameňov bolo ohnisko a v ňom zachovala ľudská lebka, viac úlomkov lebečných kostí, hrubé i jemnejšie hlinené črepy. Zo zvieracích kostí boli zastúpené kosti jeleňa, srnca, ošipanej a kačky. Podobné zvieracie kosti sa nachádzali aj v západnej spojovacej chodbe. Bližšie k druhému vchodu tak isto ležali kosti a hrubé črepy robené už na kruhu vo vrstve ohniska.

Vcelku antropologický materiál, ktorý získal Lóczy, svedčí o výskyte vyše 48 individuí, z ktorých prevahu majú kosti končatín (z nich polovica patrí deťom), často so stopami ohňa; jedna zväpustená opálená holenná kosť je v prostriedku svojej dĺžky poznačená ostrými zárezními. Z 27 mandibúl 8 patrilo dospelým jednotlivcom, 2 dojcenciam, ostatné dospievajúcej mládeži vo veku od 16 do 20 rokov. Najpozoruhodnejší je nález mandibuly, ktorá má medzi čeľustnými výbežkami zaseknutý hrot silexovej strely, a ďalej nález lebky, ktorá má medzi ľavou časťou čelného oblúka a spánkom nápadnú jazvu, nasvedčujúcu ostrej sečnej rane, ktorú však jednotlivec prežil. V súvislosti s Majláthovým nálezom pozoruhodnej časti lebky z miesta pred prvou križovatkou chodieb Lóczy považuje za nepravdepodobné, že by táto mohla pochádzať z hĺbky 5 stôp zo štrkového piesku, keďže Lóczy v tejto vrstve nenašiel nijaké kostrové pozostatky. Bohatstvo kostier z vyššej vrstvy pod povrchovou humóznou a údajná zhoda ich zachovalosti s Majláthovým nálezom vedú Lóczyho k stanovisku, že Majláthov nález pochádza tak isto z hornej vrstvy a len náhodou sa mohol dostať do tej hĺbky, v ktorej ho Majláth objavil.

Zvieracie kosti, hoci väčšinou pochádzajú z domácich zvierat, nenesú stopy umelého zásahu na rozdiel od rozlomených a pozdĺžne rozštiepených ľudských kostí, ktoré sú v početnej prevahe. Z toho, ako aj z celkového charakteru uloženia ľudských kostí, najmä vo vstupnej časti jaskyne, kde sa ľudské a detské kosti nachádzali porozhadzované v nezakrývajúcom ich popole, Lóczy usudzuje, že sa tieto sem dostali už ako rozkúskované časti tela, čo nasvedčuje antropológii.

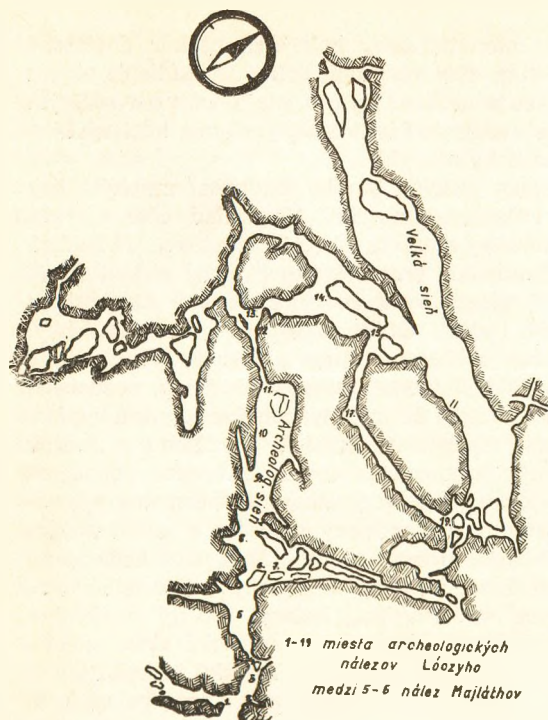
Z keramického materiálu Lóczy uvádza nález črepov z nádob v ruke hnetených s hladkým čiernym povrchom, hrubších i tenších s jednoduchým okrajom s neprevrtanými uchami alebo len jazykovitými výbežkami, prípadne len pupákmi. Niektoré črepy boli zdobené hladkými a ostrými rovnými čiarkami. Vyrobené boli z plaveného, na lome však zrnitého materiálu. Spomína aj nádoby s vyhrnutým okrajom, vyrobené na kruhu zo zle vypálenej zrnitej hliny. Iné zasa, myslené pravdepodobne ako nádoby s okružím, nepovažuje za vyrobené na kruhu, avšak predsa za také, ktoré nesú stopy, akoby sa ich okraj točil okolo nejakej osi. Tieto sa nachádzali v najvyššej časti kultúrnej vrstvy. Uvádzané reprodukcie črepov zdobené hustými vlnovkami a šikmými vkolkovými ryhami, údajne drsného povrchu a hnedočervenej farby sú akiste črepy zásobníck s okružím, patriace kultúre púchovskej, najmä keď Lóczy uvádza, že črepy boli z nádob veľmi veľkých rozmerov a nachádzali sa neďaleko obidvoch jaskynných vchodov. Lóczy našiel v jaskyni aj kus limonitu, o ktorom sa domnieva, že slúžil ako farbivo.

V otázke datovania popiera diluviálne osídlenie tejto jaskyne, pričom správne poukazuje na úzky vchod, ktorý vylučuje možnosť prístupu mamuta z vlastnej

vôle do jaskyne, a domnieva sa, že mamutie zuby boli sem neskôr dovlečené človekom, ktorému boli pre svoj zvláštny zjav vzácnymi. Hlavné osídlenie okrem doby bronzovej a mladších dôb pripisuje neolitu. Týmto nie dosť presvedčivým záverom bolo poprené d ť i l u v i á l n e osídlenie Liskovskej jaskyne, hoci výskum vykonaný za svitu sviečok nebol metodicky na výške.

Okrem uvedených výskumov Liskovská jaskyňa budila pozornosť mnohých lip-tovských patriotov, ktorí v nej chvíľkove skúmavali. Napríklad ešte r. 1909 J. Volko-Starohorský a v predmníchovskej republike bratia Kürtovcí, J. Sladký, V. Budaváry, A. Húščava i mnohí ružomerskí amatéri, ktorí odtiaľ získali ďalšie antropologické nálezy a predmety. Z týchto výskumov sa dnes v Liptovskom múzeu v Ružomberku nachádza celá ľudská lebka, ďalej dve neúplné lebky, z nich jedna bez mandibuly, druhá bez obličajovej časti a dve neúplné mandibuly. Z ostatných nálezov sú zastúpené hallštatské tmavošedé črepy, nezdobené lužické črepy a svetložltohnedý tak isto lužický črep s plytkou jazykovitou vypnutinou. Tejto kultúre patrí aj bronzový špirálovitý krúžok s ružicou a zlomok bronzovej sekerky s tuľajkou i zlomky bronzového drôtu. Z črepov patriacich kultúre púchovskej pozoruhodnejší je okraj nádoby s uškom s ústím von vyhnutým, okraj šedej šálky s nízkym hrdlom so zosilneným ústím a s valcovitým uchom, hrubozrnný črep s dvoma ryhami a zlomok cedidla. Sem patrí azda aj do červena vypálený črep, premiešaný pieskom, zdobený vlnicou. Mladšiu dobu hradištnú zastupuje črep zdobený rytými vodorovnými líniami robený na kruhu. V spomínanom múzeu niet zatiaľ dokladov pre osídlenie neolitické alebo eneolitické, ktoré tu konštatoval Lóczy. F. T o m p a [5] uvádza Liskovskú jaskyňu v kapitole sídlisk bukovo-horskej kultúry, kde píše, že Lóczy popri antropologickom materiáli našiel aj dobre vypálené tenkostenné črepy nádob, zdobené rytými oblúkovitými líniami.

Pokiaľ by tento opis vyplýval z rozboru materiálu nachádzajúceho sa v bývalom MNM (teraz Országos Magyar Történeti Múzeum) v Budapešti, bol by to akiste zaujímavý objav v porovnaní s neďalekým výskumom volutovej kultúry v Bešeňovej a bol by najseverozápadnejším výskytom bukovo-horskej kultúry, v Liptove zatiaľ neznámej. Ak však Tompov záver vyplýva len z Lóczyho nie najjasnejšieho textu, treba tento názor brať s veľkou výhradou, či uvedené ryhovanie nesúvisí s výzdobou lužickej kultúry, ktorá je v jaskyni bezpečne dokázaná aj nálezmi uloženými v Liptovskom múzeu. Pri osídlení Liskovskej jaskyne zarážajúci je nedostatok keramických nálezov z neolitu alebo eneolitu, čo konštatoval aj J. E i s n e r [6]. Preto na dopyt Archeologického ústavu Slovenskej akadémie vied odpovedalo OMTM v Budapešti [7], že v tamojšom múzeu sa z Liskovskej jaskyne nachádzajú dve pazúrikové sekerky a okrem ľudských popleistocenných kostí 15 kusov črepov, z ktorých tri pochádzajú pravdepodobne z doby bronzovej a ostatné nemožno určiť. Aj J. H a m p e l [8] uvádza z Liskovskej jaskyne dve malé nádoby z tejto doby, ktoré pravdepodobne patria lužickej kultúre. Na ďalší dopyt OMTM v Budapešti o tvare silexových sekeriek odpovedali [9] opisom troch silexových artefaktov, z ktorých dva sú šedé čepely z rohovca a jeden je hnedý chalcedón — opálový úštep. Pri druhej čepeli pozoruhodné je konštatovanie lesku od kyseliny kremičitej na obidvoch rezných plochách s úžitkovou retušou, čo potvrdzuje neolitické osídlenie Liskovskej jaskyne, avšak, žiaľ, bez bližšej kultúrnej príslušnosti. V otázke nálezu limonitu sa možno domnievať, že sa nepoužíval len ako farbivo, ale že bol aj významnou surovinou, ktorá na okolí Ružomberka síužila ako základ pre výrobu železa v jeho primitívnej forme.



3. Liskovská jaskyňa, zameraná r. 1876
L. Lóczy.

Рис. 3. Лисковская пещера. Съёмку произ-
вел в 1876 г. Л. Лочи.

Abb. 3. Höhle „Liskovská jaskyňa“ ausge-
messen im Jahre 1876 von L. Lóczy.

ku možno tu azda predpokladať výskyt primitívnej formy *Homo sapiens* fos., čo by bol časove prvý antropologický nález toho druhu na Slovensku.

Najväčšou metodickou chybou uvedených výskumov je nedostatočné stratigrafické zachytenie jednotlivých vrstiev vzájomného pomeru kostí i nálezov hmotnej kultúry, ktoré neprineslo žiaduce svetlo v datovaní tak mohutného a svojím charakterom veľmi pozoruhodného antropologického nálezu. K tejto otázke sa nazdávam, že okrem problematického dilúvia akiste patrí dvom kultúrnym fázam osídlenia, a to neolitu a kultúre púchovskej, hoci predovšetkým obdobie hallštatu je známe častým prejavom antropofágie. Názor pripisujúci časť antropologického nálezu neolitu podporuje výskyt ľudskej mandibuly preťatej pazúrikovou šípkou. Nález preťatej a zarastenej zjazvenej lebky od spánku po čelný oblúk nasvedčuje sečnému úderu kovovou zbraňou, a preto možno lebku pripísať len zistenej kultúre lužickej alebo púchovskej, ktorej aj V. Budaváry [10] pripisuje ľudské kosti a čeľušť nachádzajúcu sa v Liptovskom múzeu, akiste pod vplyvom svojho informatívneho výskumu. V súvislosti s tým je teraz otázka, či antropologické nálezy z uvedenej lokality možno pripísať lužickej alebo púchovskej kultúre, keďže pre celkový charakter nálezu sa skôr zdá, že nejde tu o po-

Terajší výskum osídlenia Liskovskej jaskyne značne sťažuje skutočnosť, že bola tak skoro predmetom skúmania uhorských i slovenských bádateľov, ktorých výskumy, bohužiaľ, neboli metodicky na výške a celkovými početnými presunmi zemín veľmi skomplikovali nalievavo potrebný nový revízný výskum tejto veľmi interesantnej lokality. Jej význam spočíva predsa len v možnom paleolitickom osídlení, ktoré nie dost presvedčivo L. Lóczy poprel. Majláthov nález — podobne ako neskorší nález v Ružinskej jaskyni — je zaiste zmiešaného charakteru, pri ktorom sa nedostatočne vykonalo stratigrafické rozlíšenie vrstiev, ako sa to ani pri primitívnom osvetlení nedá. Na predsa len možné paleolitické osídlenie Liskovskej jaskyne okrem uvedených mamutích zubov a silexov je predovšetkým podozrivá najmä Majláthom nájdená ľudská kalva, ktorá už vtedy vzbudila nápadnú pozornosť. Po uzávere Lóczyho, ktorý ju pripísal neolitickej kultúre, nebola nálezite zhodnotená, hoci v zmysle niektorých údajov v antropologických poznámkach redakcie k Majláthovmu člán-

chovávanie ani spaľovanie, ale pravdepodobne o situáciu vzniknutú bojom premožených detí a azda žien, ktoré sa sem uchýlili v súvislosti s neďalekým hradištným opevnením a po víťazstve dobyvateľov boli predmetom antropofágie. K tejto problematike je významné zistenie podobnej situácie nálezu veľkého množstva ľudských kostier pri nedokončenom výskume v jaskyni Káplnka pri Sásovej v r. 1951—1952, kde tamojšie rímsko-barbarské osídlenie zo IV. storočia časove korešponduje okrem Liskovskej jaskyne aj s poľským nálezom 40 ľudských individuí, zistených v jaskyni Kroczyce r. 1936 v Krakovsko-wielunskej vysočine.

Kým paleolitické a neolitické osídlenie je primárnym osídlením tejto jaskyne ovplyvneným juhovýchodnou expozíciou a celkove ľahko prístupným vchodom na úpätí nevysoko nad inundačným terénom Váhu, mladšie osídlenie lužické a púchovské korešponduje s blízkou hradištnou sústavou na Mnichu, objavenou r. 1871 J. Neudeckom [12], kde tieto kultúry boli tak isto zastúpené.

Celková nejasnosť tak mnohých problémov pravekého osídlenia Liskovskej jaskyne volá po naliehavej potrebe revízneho výskumu za pomoci najdokonalejšieho technického výstroja, pretože je tu vážna obava, či sa v tejto jaskyni nájde ešte intaktné miesto, keďže okrem iných bádateľov sám Lóczy pracoval tu s početnými robotníkmi 10 dní, pričom sídlisťne najvhodnejšie miesta sú už všetky porušené. Prípád Liskovskej jaskyne názorne demonštruje vážnosť a zodpovednosť archeologického výskumu v jaskyniach, lebo len seriózný výskum zameraný predovšetkým na presné zachytenie vrstiev môže priniesť oporu v datovaní a kultúrnej príslušnosti antropologických nálezov alebo pamiatok hmotnej kultúry. V opačnom prípade predmety získané bez tohto aspektu stávajú sa bezcennými a sú len predmetom dohadov a nejasností, ktoré nijako neprispievajú k poznaniu podmienok zákonitostí dejinného procesu v pravekom vývoji ľudstva.

LITERATÚRA

1. Sladký J., *Geológia okolia Ružomberka*, 1938, 60.
2. Houdek I., *Predhistorické nálezy na Slovensku a stopy neolitného človeka v Liskovskej jaskyni*. Příroda XVII, 110—112.
3. Majláth B., *Tanulmányok az ember eredetének történetéből Liczkovai barlang*. Archeologiai közlemények IX, 1—36.
4. Lóczy L., *A Baráthegyi barlang megvizsgálásáról. A Baráthegyi barlangban talált maradványokról*. Természettudományi közlöny IX, 1—16, 321—324 (1877).
5. Tompa F., *Die Bandkeramik in Ungarn*, 1929, 19.
6. Eisner J., *Slovensko v pravěku*, 1939, 34.
7. Fülep F., *Archív AŮ SAV*, č. 3001/54.
8. Hampel J., *A bronzkor emlékei Magyarhonban*, 1892, 78—79.
9. Párducz M., *Archív AŮ SAV*, č. 5. 152/54.
10. Budaváry V., *Pozdñi doba laténska a doba římských provincií*. *Archív SAŮ*, č. inv. 22082-83-85/1933.
11. Kowalski K., *Jaskinie Polski*, 1951, 34, 402.
12. Neudeck J., *Germanische Befestigungen des oberen Waagtales in Ungarn*. *Mitteilungen der Anthropologischen Gesellschaft in Wien IX*, 1880.

Юрай Барта

К ВОПРОСУ О СТОЯНКЕ ДОИСТОРИЧЕСКОГО ЧЕЛОВЕКА В ЛИСКОВСКОЙ ПЕЩЕРЕ В ХОЧСКИХ ГОРАХ

В Хочских горах (Словакия) близ г. Ружомберок находится Лисковская пещера, имеющая 500 м длины. Образовалась она вдоль трещины; никаких особо интересных натечных образований в ней не находится, зато большого внимания она заслуживает как место стоянки доисторического человека, что

обнаружил в 1871 г. Крчмери. Дальнейшие находки были сделаны в 1874 г. Майлатом, который выкопал с глубины 2-х метров зубы мамонта, кремневые орудия, неполную черепную коробку примитивной формы и черепки глиняной посуды. Эти остатки древнего человека вызвали большое волнение в научных кругах, так как возникло предположение, что это вообще первая находка остатков дильювиального человека в тогдашней Венгрии. В 1876 г. геологу Лочи было поручено вновь обследовать Лисковскую пещеру. Он нашел остатки 48 человеческих скелетов, принадлежавших, повидимому, людоедам. Лочи не признал плейстоценовый возраст найденной Майлатом черепной коробки, а приписал ей — правда, без достаточных оснований — возраст неолитический; остальные остатки скелетов он также считал неолитическими. Особого внимания заслуживает находка челюсти с вонзившейся в нее кремневой стрелой и черепной коробки со следом рассечения рубящим оружием. Лочи предполагал, что пещера служила стоянкой доисторического человека главным образом в неолите, отчасти в бронзовом веке и еще более поздних веках.

На основе опубликованных описаний автор настоящей статьи пересматривает выводы Лочи и сопоставляет их с заключениями других исследователей, сделанными позднее на основании дальнейших находок остатков материальной культуры, которые в настоящее время хранятся в музее г. Ружомберок. Оставляя в стороне стоянку плейстоценового возраста, автор разделяет мнение, что здесь имела неолитическая стоянка, но не видит возможности установить археологическую культуру; предположение Тома, что здесь представлена букогорская культура он считает недостаточно доказанным. Недостаток керамического материала не позволяет отнести находки к энеолиту, к культуре ямкогребенчатой. Доказана принадлежность к лужицкой и пуховской культурам; по аналогии с находками, сделанными в сел. Сасова и в Польше, автор считает, что именно к этим культурам нужно отнести большую часть плейстоценового антропологического материала.

Так как исследования и выводы Лочи не отвечают современным требованиям науки, автор не может согласиться с его толкованием находки Майлата и отрицанием возможности того, что человеческие остатки принадлежат примитивной форме *homo sapiens fos.* Новая ревизия Лисковской пещеры представляется необходимой. Не исключено, что мы здесь все-же имеем дело с первой в Словакии находкой остатков плейстоценового человека.

Перевод со словацкого В. Андрусовой

Juraj Bárta

ZUR FRAGE DER URZEITLICHEN BESIEDLUNG DER HÖHLE „LISKOVSĀ JASKYĀA“ IM CHOĀGEBIRGE

Im ChoĀgebirge in der Slowakei, bei RuĀomberok (Rosenberg) befindet sich die Spaltenhöhle „Liskovskā jaskyāa“, welche ungefähr 500 m lang und ohne besondere Tropfsteindekoration ist. Diese Höhle ist jedoch wichtig vom Standpunkte der urzeitlichen Besiedlung, welche hier im Jahre 1871 Krczméry und besonders im Jahre 1874 Majláth festgestellt hat. In der Tiefe von 2 m fand er Mammutzähne, Silexwerkzeuge und eine bemerkenswerte, unvollständige Calva von primitiver Form, aber auch Tonscherben. Dieser anthropologische Befund erregte grosses wissenschaftliches Auf-

sehen, da man voraussetzte, dass es sich um den ersten diluvialen anthropologischen Fund im damaligen Ungarn handelt. Infolgedessen wurde im Jahre 1876 der Geolog Lóczy mit der Revision der Liskover Höhle betraut. Er fand die Überreste von 48 menschlichen Individuen mit Anzeichen von Anthropofagie, bestritt jedoch das pleistocäne Alter der Calva, welche Majláth fand und schrieb sie — nicht genug überzeugend — der neolithischen Zeit zu, welcher er auch die anderen Skelettfunde zusprach. Von diesen ist besonders bemerkenswert der Fund einer, von einem Silex-pfeil durchdrungenen Mandibula und einer Calva mit einer verheilten Hiebnarbe. Als Hauptbesiedlungszeitalter dieser Höhle betrachtet er Neolith, das Übrige schreibt er dem Bronz und den jüngeren Kulturen zu.

Der Autor überprüft auf Grund der publizierten Beschreibungen der Funde kulturell Lóczy's Schlussfolgerungen und konfrontiert sie mit den Funden späterer Forscher, welche im Museum von Ružomberok untergebracht sind. Mit Ausnahme der problematischen pleistocänen Besiedlung ist er mit der Annahme einer neolithischen Besiedlung einverstanden, jedoch ohne kulturelle Eingliederung, da er Tom's Zuweisung zur bukovohorischen Kultur für wenig beweiskräftig hält. Für die Einreihung in das Eneolith der Kannelierten Kultur ist nicht genug keramisches Material vorhanden. Bewiesen ist die kulturelle Zugehörigkeit zur Lužicer und Púchover Kultur, welche der Autor auf Grund der Analogie aus Sasová in Polen den grössten Teil des pleistocänen anthropologischen Materials zuspricht.

Da die Revisionsforschung Lóczy's vom heutigen Gesichtspunkte aus methodisch nicht auf der Höhe war, betrachtet der Autor Lóczy's Widerlegung von Majláth's anthropologischem Befund der primitiven Form von Homo sapiens fos. als unzureichend und verlangt die Durchführung einer neuen Revision der Liskover Höhle. Wie es scheint, könnte es sich hier doch um den ersten pleistocänen anthropologischen Fund in der Slowakei handeln.

Aus dem slowakischen V. Dlabáčová

JÁN VEREŠÍK

VÝVOJ PÔDORYSU NITRY

Vývoj pôdorysu Nitry môžeme rozdeliť na viaceré obdobia, charakterizované významnými udalosťami v dejinách mesta a hospodársko-spoločenskými zriadeniami, ktoré sa tu vymenili a ktoré popri zemepisných podmienkach mali najväčší vplyv na osídlenie mesta a jeho vývin. Vývinové fázy pôdorysu Nitry sú tieto:

- a) Osídlenie Nitry do vzniku mesta v polovici XIII. storočia.
- b) Vývin pôdorysu Nitry od vzniku mesta do konca feudalizmu.
- c) Vývin pôdorysu Nitry v období kapitalizmu do r. 1945.
- d) Obdobie výstavby socializmu po r. 1945.

a) Osídlenie Nitry do vzniku mesta v polovici XIII. storočia

Nitra a jej najbližšie okolie tvorilo už v prehistorickej dobe husto osídlené územie Slovenska, ktoré nesie stopy rozličných kultúr, od neolitu až po dobu slovanskú.

Janšák predpokladá, že na území dnešnej Nitry boli tri prehistorické sídliská, a to opevnené sídlisko na Zobore, sídlisko na hradnom vrchu a sídlisko na vršku v oblasti ulíc Piaristickej, Párovskej a Červenej armády. Tieto sídliská tvorili