

# Modernizace, hodnotová změna a přímá demokracie<sup>1</sup>

Tomáš Dvořák<sup>2</sup>

Institut sociologických studií, Fakulta sociálních věd UK, Praha

**Modernization Process, Value Change and Direct Democracy.** The article studies the hypothesis that the evolution of new forms of participative democracy is associated with the modernization process and the value change which occurred during the second half of the 20<sup>th</sup> century. According to Ronald Inglehart's theory of post-material values, the modernization process should increase citizens' autonomy, education and cognitive skills and, in turn, help advance new forms of democracy. Based on the case of EU accession referendums in five Central and Eastern European countries, it is studied who participated in those referendums and which (primarily socio-demographic) factors influenced that participation. According to Inglehart's theory (and related hypotheses), alternative/direct forms of participation should mobilize young generations, and an important role should be played by factors such as high education or increasingly critical attitudes towards representative democracy. The results of the analysis did not confirm this hypothesis. The analysis showed that direct democracy mobilizes those citizens who have participated in representative elections in the past and are generally more interested in politics. The hypothesis that young people should be more likely to participate in referendums was rejected as well. *Sociológia* 2013, Vol. 45 (No. 2: 107-127)

**Key words:** *direct democracy; referendum; EU enlargement; modernization*

## Proces modernizace a hodnotová změna

Teoretické i empirické studium demokracie se v posledních 20 letech stále intenzivněji zaměřuje na nově vznikající formy občanství a politické participace, které představují alternativu k zastupitelské demokracii. Proměna charakteru politické participace (Dalton – Scarrow – Cain 2003) se má odehrávat ve třech rovinách. Dochází k proměně reprezentativní demokracie v důsledku demokratizace politických stran, vznikajících nových příležitostí k politické participaci (regionální volby, volby do Evropského parlamentu apod.) a zpřístupnění voleb co největšímu počtu občanů (snížení minimální věkové hranice pro volební účast na 18 let). Druhým trendem je rozvoj institutů přímé demokracie na národní i lokální úrovni. V průběhu 20. století probíhal intenzivní nárůst uplatňování přímé demokracie nejen v americkém, ale také v evropském kontextu. Třetím trendem je poté rozvoj nejrůznějších forem deliberativní demokracie. Jedná se o inovativní modely participativního vládnutí, které zahrnují konzultativní procedury, veřejné poroty apod. V tomto kontextu jsou zmiňovány i další formy aktivního občanství, mezi které lze řadit i účast na demonstracích, podávání petic, aktivní členství v politicky angažovaných neziskových organizacích nebo politický konzumerismus (Dalton 2008).

<sup>1</sup> Článek je výstupem z grantu GA ČR Social Dynamics Acceleration: Uncertainty, Hierarchical/Flat Governance Structures, and History Interiorization (P404/11/2098).

<sup>2</sup> Korespondence: Mgr. Tomáš Dvořák, Institut sociologických studií, Fakulta sociálních věd UK, U Kříže 8, 158 00 Praha 5, Česká republika. Tel: 00420 721 230 882, e-mail: dvoraktom@atlas.cz

Většinu těchto inovativních forem politické participace spojuje fakt, že lidé se účastní demokratického vládnutí přímo nebo získávají širší možnost autonomně vyjadřovat své politické postoje. Analýza nových forem politické participace reaguje mimo jiné na mnohokrát prokázané zjištění, že v západních demokraciích v průběhu 2. poloviny 20. století postupně klesá nejen volební účast v zastupitelských volbách (Wattenberg 2002; Franklin 2004), ale také důvěra v politiky a instituty zastupitelské demokracie. (Norris 1999) Obdobný trend v dynamice politické participace byl zaznamenán také v postkomunistických zemích střední a východní Evropy. (Vráblíková 2009)

Zatímco otázka nespokojenosti voličů může být vysvětlena na základě rostoucích kompetencí a kritičnosti voličů (Norris 1999), problém klesající volební účasti nastoluje otázku samotné legitimacy demokratického vládnutí, a stal se proto ve vědeckém diskurzu intenzivně diskutovaným tématem. Interpretace klesající volební účasti se velmi různí a zdroje tohoto poklesu jsou hledány na straně rostoucích kompetencí voličů, v charakteru politických stran a politických systémů, v dynamice demografického vývoje nebo v různých kombinacích těchto tří faktorů. V literatuře nalezneme nejrozličnější verze těchto vysvětlení. Pokles volební účasti má být způsoben stírajícími se rozdíly mezi politickými stranami (Noël – Therien 2008), klesající intenzitou tradičního způsobu vedení kampaní založeného na osobním kontaktu (Carty – Eagles 2005), negativním a konfrontačním vedením volebních kampaní (Lau – Pomper 2001) či klesající mírou konkurence a soutěžení politických stran (Franklin 2004). V českém kontextu byla představena hypotéza, že silný pokles volební účasti po roce 1998 byl způsoben situační změnou ve fungování českého stranického systému po neočekávaném navázání spolupráce mezi hlavními politickými soupeři. (Linek 2011) Postupný pokles intenzity politické participace, s epizodickými výjimkami danými aktuální politickou situací, byl po roce 1989 zaznamenán také na Slovensku. (Bútorová – Gyárfášová 2010)

Další přístupy hledají vysvětlení klesající volební účasti u mladé generace voličů. Empirické studie totiž ukazují, že v mnoha vyspělých demokratických systémech je pokles volební účasti zapříčiněn zejména klesající volební účastí nejmladších voličů. Tento fakt je vysvětlován dvěma faktory. Jednak je politická participace ovlivněna fází životního cyklu, kdy se volební účast v průměru zvyšuje s tím, jak příslušná generace stárne. Mezinárodní srovnání ovšem dále ukazují, že bez ohledu na fázi životního cyklu volí dnešní mladé generace v menší míře nežli generace jejich rodičů a tento rozdíl se stále zvyšuje. Toto empirické zjištění bylo potvrzeno v mnoha, nikoliv ve všech vyspělých demokraciích (Blais – Gigendil – Neviite – Nadeau 2004; Smets 2010). Hypotéza Daltona (2008) vysvětluje pokles zájmu o zastupitelské volby rostoucími zdroji mladých a vzdělaných občanů, kteří upřednostňují alternativní a přímé formy politické participace. Klesající volební účast je dále spojována i

s rozpadem tradičních hodnot občanské poslušnosti. (Blais – Gigendil – Nevitte – Nadeau 2004; Dalton 2008) V neposlední řadě je možné interpretovat pokles volební účasti procesy socializace a dospívání, které dnes trvají déle nežli v minulosti a mohou být důvodem, proč lidé ve větší intenzitě začínají volit až v pozdějším věku. (Goerres 2007)

Pokud se mladí lidé v mezigeneračním srovnání účastní zastupitelských voleb ve stále menší míře a pokud vezmeme v úvahu rostoucí nespokojenost s fungováním institucí zastupitelské demokracie, nabízí se již naznačená hypotéza, že je tento proces způsoben rostoucím zájmem o takové formy politické participace, které umožňují občanům politiku ovlivňovat přímo. Tato hypotéza má různé podoby, ale v obecné rovině většinou vyplývá z teorie modernizace Ronalda Ingleharta. Ta upozorňuje na rozvoj tzv. postmateriálních hodnot, které jsou příčinou rostoucího zájmu občanů na prohlubování demokratického ideálu a projevem rostoucích zdrojů a kognitivních kompetencí. Ačkoliv těchto alternativních forem politické participace (resp. občanství) je celá řada, nabízí se hypotéza, že jednou z nich může být přímá demokracie. Empirické výzkumy (Butler – Ranney 1994; Scarrow 2001; LeDuc 2003) totiž dokumentují, že v posledních desetiletích ve vyspělých demokraciích roste intenzita uplatňování institutů přímé demokracie na národní i lokální úrovni.

Cílem předkládané analýzy je testovat hypotézu, že pokles volební účasti v zastupitelských volbách, nespokojenost s politickými stranami a praxí zastupitelské demokracie a růst vzdělání a kompetencí občanů souvisí s vyšší ochotou účastnit se přímé demokracie jako jedné z alternativních forem politické participace. Předpoklad, že podpora přímé demokracie souvisí s rostoucím zájmem o politiku, nespokojeností s politickými stranami či rostoucím vzděláním byl již empiricky testován. Tyto výzkumy se ovšem zaměřovaly na souvislosti mezi deklarovanou podporou přímé demokracie a výše uvedenými faktory (vzdělání, věk, spokojenost s demokracií a politickými stranami apod.). Nebylo zatím zkoumáno, zda Inglehartem naznačená proměna hodnot a obdobné hypotézy vysvětlují také reálnou účast na hlasování v přímé demokracii.

Pro účely analýzy bude tato hypotéza testována na příkladu referend o vstupu pěti střeoevropských zemí do Evropské unie. Pozornost bude věnována také účasti na hlasování u mladé generace do 30 let. Z teorie postmateriálních hodnot totiž vyplývá, že právě nejmladší generace by měla nejvíce podporovat alternativní formy politického rozhodování. Dalton (2006: 10) popisuje nové vzorce politické participace u mladé generace následovně: „...jejich způsob politické participace se ve stále větší míře zaměřuje na individualizované a přímé formy politického jednání. Tito lidé se spíše budou účastnit referend nežli zastupitelských voleb a spíše vyjadřovat své politické postoje přímo, nežli aktivně působit uvnitř politických stran“.

Případ referend o vstupu do EU by měl být vhodným případem pro testování této hypotézy. Evropskou integraci nejvíce podporují mladí lidé a výzkumy evropské identity ukazují, že se mladí lidé stále častěji vztahují k evropské identitě. Kombinace přímé demokracie a tématu evropské integrace by mohla vést k vyšší participaci mladých voličů.

Článek má následující strukturu. Nejdříve je věnována pozornost teoriím demokracie, které představují alternativy klasické liberální zastupitelské demokracie. Poté jsou diskutovány přístupy, které vysvětlují rozvoj institutů přímé demokracie. Dále detailněji představují Inglehartovu teorii modernizace, která dává do souvislosti socioekonomické změny, proměnu hodnot a demokratické rozhodování. V této části budou naznačeny hlavní teze, které vysvětlují rozvoj nových forem demokracie na základě rostoucí autonomie, vzdělání a kompetencí občanů. Ve třetí části jsou odvozeny hypotézy, které jsou testovány v empirické části.

Tato analýza má zřetelná omezení. Hlavním omezením je fakt, že vybraná referenda reprezentují pouze specifický typ demokratického rozhodování v případě specifického tématu evropské integrace a nemohou být zobecnována ani na další instituty přímé demokracie, ani na jiné alternativní formy občanství. Předkládaná analýza tak testuje pouze jeden vybraný typ demokratického rozhodování.

### **Kritika zastupitelského vládnutí a nové teorie demokracie**

Inglehartova teorie modernizace a expresivních hodnot není jedinou konceptualizací proměn fungování demokracie a veřejnosti v posledních desetiletích. Přibližně od poloviny 20. století probíhá v západních demokraciích intenzivní diskuse o kvalitě tradiční liberální demokracie, která byla poprvé systematicky diskutována a obhajována v díle J. S. Millera (1991). Nedostatky a externality zastupitelského vládnutí, klesající účast v zastupitelských volbách a všeobecná nespokojenost s politikou vedly ke kritické rekonceptualizaci liberální teorie demokracie, která byla založena na principech agregace, reprezentace a ochrany liberálně pojatých základních hodnot. Zkušenost se selháváním tohoto modelu demokracie v průběhu 20. století vedla ke snaze o promyšlení alternativ k tomuto modelu demokratického vládnutí.

Participativní (např. Barber 1984), deliberativní (Cohen 1997) či radikálně pluralistické teorie demokracie (Mouffe 1993) promýšlejí a představují alternativní formy demokratického vládnutí. Teorie participativní demokracie zdůrazňuje roli autonomie a emancipace v politickém rozhodování a podporuje co možná nejširší zapojení občanů do rozhodovacích procesů ve společnosti. Tato demokratizace společnosti má probíhat na všech možných úrovních a má proměňovat nejen tradiční formy politické participace, ale také zasahovat do sféry lidského života, které nebyly dříve demokratickou teorií zaznamenány. Prvky

participativní demokracie by tak měly být zaváděny nově např. v lokální politice, v soukromých i státních organizacích, na pracovištích apod. Teorie deliberativní demokracie se naopak zaměřuje na samotný proces a legitimitu utváření demokratického rozhodování. Zdůrazňuje hodnotu veřejné diskuse, racionální argumentace a transformativní povahu svobodné debaty zúčastněných aktérů, která vede ke komunikativně dosaženému konsensu. Nakonec radikálně pluralistické (či „agonistické“) teorie demokracie upozorňují na všudypřítomnost konfliktu a nemožnost dosažení konsensu. Oproti deliberativní koncepci demokracie je zdůrazňován význam identity a artikulace svébytných hodnot, které nikdy nemohou být v úplné harmonii. Agonistická teorie demokracie nechce podřizovat demokracii normativnímu a nerealistickému požadavku dosahování konsensu a zdůrazňuje význam konfrontace svébytných hodnot. Žádný politický řád není neutrální, ale je vždy sociálně konstruován a představuje určitou formu mocenské hegemonie. Mouffe v tomto smyslu kritizuje dominanci neoliberální demokracie a postmoderně podporuje jeho kritickou reflexi, odkrývání skrytých rozporů a toho, co daný hegemonický řád zamlžuje a zakrývá. (Mouffe 2000) Koncepce agonistické demokracie se zdá být relevantním teoretickým popisem a vysvětlením rozvoje alternativních forem politické participace, které se vymykají zastupitelskému vládnutí a projevují se v neinstitucionalizovaných formách politické participace.

Pro zmíněné „nové“ teorie demokracie je společné, že ve srovnání s klasickou liberální představou různým způsobem rozšiřují obsah demokratického rozhodování. Demokratické vládnutí se má snažit (a) o co nejširší zapojení občanů a rozšíření do nejrůznějších sfér společenského života (participativní dimenze), (b) akcentovat legitimitu veřejného rozhodování (deliberativní dimenze) či (c) zohledňovat sociální konstruovanost každého politického řádu a umožňovat jeho kritickou reflexi (radikálně pluralistická dimenze). Obdobně jako Inglehartova teorie, i tyto tři zmíněné přístupy očekávají, že selhávání zastupitelské demokracie je možné řešit větší otevřeností demokratických institucí. Přímá demokracie, jako jedna z alternativních forem demokratického vládnutí, představuje jednu možnost, jak řešit naznačené problémy liberální demokracie.

### **Teorie rozvoje přímé demokracie**

V literatuře nalezneme dva pohledy na rozvoj institutů přímé demokracie. Jde o to, zda je jejich šíření přičítáno rostoucí poptávce po nových formách politické participace ze strany občanů, nebo spíše aktivitě a nabídce politických stran. „Nabídkové“ teorie jsou zmíněny zběžně, protože cílem analýzy je testovat teorie „poptávkové“.

Výzkumy a teorie interpretující rozvoj přímé demokracie na základě nabídky zdůrazňují roli politických stran a jejich strategie. Jsou zkoumány způsoby,

jakými politické strany strukturují a ovlivňují politické procesy, aby podpořily občanskou angažovanost nebo jí naopak bránily. V této teoretické perspektivě politické strany zásadním způsobem ovlivňují charakter politické participace. (Scarrow 1999: 342-343) Např. Susan Scarrow vysvětluje rozvoj přímé demokracie v Německu snahou politických stran zvýšit zájem o zastupitelskou demokracii a posílit legitimitu politického systému jako celku. (Scarrow 1999) Význam pozic politických aktérů pro rozvoj přímé demokracie dokládají dále např. Bowler – Donovan – Karp (2002).

Hypotéza zdůrazňující stranu poptávky vysvětluje rozvoj přímé demokracie na základě reakce politických elit na silící požadavky občanů po nových formách politické participace.

Vzestup přímé demokracie je spojován se snahou občanů více řídit politiku a ve vyšší míře se v ní angažovat. Od počátku 70. let 20. století se v západních demokraciích mluví o postmaterialistickém kulturním posunu. Podle Inglehartovy teorie modernizace (Inglehart 1990; Inglehart – Welzel 2005) znamenalo období po 2. světové válce významný přelom v demokratizačním vývoji. Relativně dlouhé období bez válek, ekonomická prosperita a rostoucí vzdělanost vedly nejen k růstu materiálních jistot, ale také k rozvoji postmateriálních hodnot, které se projevují růstem nároků na autonomii, práva a podíl na demokratickém rozhodování. Cíle, které měly dříve pouze omezený význam, zejména z důvodu ekonomických a životních nejistot, nabývají v období prosperity a naplnění základních existenčních jistot stále významnější roli. Klesá vliv kolektivních autorit či státu a sílí nároky na individuální autonomii a politické či občanské svobody. Klíčovou rolí získávají hodnoty, které umožňují autonomní vyjádření vlastních postojů bez ohledu na autoritu státu či jiných, dříve vlivných sociálních skupin (odborů, politických stran atd.).

Ačkoliv Inglehart původně formuloval teorii modernizace pro vyspělé západní demokracie, věnoval se později i rozvoji demokracie v postkomunistických státech východního bloku. (Inglehart – Welzel 2005; 2010) Ty označil jako státy s největším potenciálem postmateriálních hodnot a umístil hodnotově relativně nejbliže k vyspělým západním demokraciím. Přechod těchto zemí k demokratickému systému po roce 1989 a jejich následný demokratický rozvoj dokonce interpretuje na základě silné poptávky po demokracii ze strany občanů. Přechod k demokracii byl dle Ingleharta nejrychlejší v zemích s relativně nejsilnější mírou postmateriálních hodnot: „...nenaplněná poptávka občanů po demokracii vyvolávala politické napětí, které bylo uvolněno po roce 1990...země s nejvyšší mírou nenaplněné poptávky po demokracii před rokem 1990 vykázaly poté nejrychlejší přechod k demokracii.“ (Inglehart – Welzel 2010: 561-562)

Nárůst osobní autonomie a důraz na individualitu by měly vést k proměně vzorců politické participace. Klesající účast občanů v parlamentních volbách a

zmenšující se počet členů politických stran jsou projevem rozpadajících se sociálních vazeb založených na tradiční autoritě a hierarchických strukturách. Tyto trendy způsobují proměnu politických institucí, odklon od tradiční zastupitelské politiky a příklon k přímým/alternativním formám politické participace, které jsou v souladu s emancipačními tendencemi. (Inglehart – Welzel 2005: 43-44) Dochází tak k dvěma souběžným procesům: ke ztrátě důvěry v tradiční instituce a zdroje autority a k nárůstu ambicí občanů účastnit se politiky přímo. (Inglehart 1999: 250) Ztráta důvěry v politické strany a instituce nejsou ovšem projevem ztráty důvěry v ideál demokracie jako takové, ale důsledkem nespokojenosti s její konkrétní formou. Dalton tvrdí (1999: 74-75), že negativní hodnocení kvality demokracie je založeno na rostoucí kritičnosti, kompetencích na straně občanů a paradoxně na požadavku prohloubení participativních prvků demokracie (*hypotéza kognitivní mobilizace*). Aktuální nespokojenost občanů s fungováním demokracie nespočívá v rezignaci na ideály demokracie, ale naopak v požadavku na jejich intenzivnější uplatňování. „Sílicí vazba k ideálům demokracie, rostoucí zdroje a kompetence na straně veřejnosti vedou k intenzivnějším formám politické participace, které se vymykají logice zastupitelské demokracie.“ (Dalton 1999: 76)

Na druhé straně byla předložena i méně optimistická hypotéza (Dalton – Bürklin – Drummond 2001), že podpora přímé demokracie vychází od nespokojených občanů, kteří nepodporují demokratický ideál a ani nemají zájem o participaci na veřejném rozhodování (*hypotéza odcizení*). Podpora přímé demokracie je projevem populismu, cynismu, nespokojenosti a nezájmu o politiku. Podpora přímé demokracie má vycházet od méně vzdělaných, méně informovaných občanů a příznivců politických stran z okraje pravolevého politického spektra. Jak v hypotéze odcizení, tak v kognitivní mobilizaci hraje roli nespokojenost s demokracií. V prvním případě jde však o nespokojenost s demokracií jako takovou a vychází od občanů stojících mimo politický proces. V druhém případě jde o nespokojenost s její konkrétní podobou (politickými stranami, politiky) a jejím zdrojem jsou lidé, kteří požadují více možností účastnit se politického procesu.

Podle třetího vysvětlení nepožaduje veřejnost rozvoj institutů přímé demokracie z důvodu zájmu o nové formy politické participace jako takové. Pravým důvodem je nedůvěra občanů vůči vládě a politickému systému jako celku. Podpora institutů přímé demokracie je motivována snahou omezit moc volených zastupitelů, přivést je k vyšší míře politické zodpovědnosti a zvýšit veřejnou kontrolu nad zastupitelskou demokracií. (Hibbing – Theiss-Morse 2001)

### **Empirický základ poptávkových teorií**

Výše zmíněné hypotézy byly empiricky testovány ve smyslu deklarované podpory institutům přímé demokracie ze strany veřejnosti. Dalton, Bürklin a

Drummond (2001) testovali tyto hypotézy na příkladu Německa. Autoři spojili kognitivní mobilizaci s rostoucími zdroji na straně občanů, tedy se vzděláním, zájmem o politiku, mladými lidmi a voliči „zelených“ politických stran. Hypotézu o nespokojenosti s politikou testovali na základě spokojenosti s fungováním demokracie a s politickými stranami. Výsledky analýzy podporují spíše druhé vysvětlení, protože podpora institutů přímé demokracie vychází spíše od nespokojených občanů s nižším vzděláním, menším zájmem o politiku a od voličů politických stran z okraje politického spektra. Hypotéza akcentující nespokojenost s politikou jako zdroj podpory přímé demokracii byla také potvrzena ve výzkumu postojů holandských voličů v kontextu referenda o Evropské ústavě. (Schuck – Vreese 2011)

Obě hypotézy byly dále testovány v mezinárodním srovnání skandinávských zemí, Švýcarska, Kanady a Nového Zélandu. (Donovan – Karp 2006) Teorie kognitivní mobilizace byla testována s využitím těchto proměnných: vysoké vzdělání, zájem o politiku, účast v zastupitelských volbách a příslušnost k mladé generaci. Pro testování teorie odcizení byla využita proměnná reprezentující spokojenost s fungováním demokracie v dané zemi. Výsledky analýzy podporují spíše tezi kognitivní mobilizace nežli hypotézu odcizení. Ovšem ani teorie kognitivní mobilizace nebyla zřetelně prokázána. Autoři studie nakonec zdůrazňují zejména vliv obecného zájmu o politiku a také o účast na politickém rozhodování. K obdobnému výsledku dospěl komparativní výzkum zdrojů podpory přímé demokracii v 16 zemích, včetně postkomunistických. (Bowler – Donovan – Karp 2007) Výsledky analýzy podporují spíše teorii kognitivní mobilizace. Autoři se ovšem silně přiklánějí k třetímu, alternativnímu vysvětlení. (Hibbing – Theiss-Morse 2001) Podpora přímé demokracii nevyjadřuje automaticky požadavek přímé účasti na demokratickém vládnutí, ale spíše pocit, že politické strany (zastupitelská demokracie) podléhající intenzivnější demokratické kontrole budou fungovat lépe.

Neprůkaznost výsledků testování obou hypotéz se pokusili řešit Schuck a Vreese (2011: 197). Nabídlí vysvětlení, že platnost obou hypotéz je ovlivněna kontextem. V zemích se silnou tradicí přímé demokracie (a relativně častými referendy) má být podpora přímé demokracii lépe vysvětlována teorií kognitivní mobilizace. Naopak hypotéza odcizení má být platná v zemích, kde jsou referenda užívána výjimečně a z iniciativy vládních stran a kde bývá za podporou referenda snaha nespokojených voličů prosadit odmítnutí daného návrhu.

Výše uvedené empirické výzkumy se zaměřují na otázku, jaké sociální skupiny požadují intenzivnější uplatňování přímé demokracie. Zkoumané hypotézy a vysvětlení rozvoje přímé demokracie se ovšem nevztahují pouze k deklarované podpoře přímé demokracie, ale také (v různé míře) k reálné participaci na hlasování.



1. Důsledky Inglehartovy teorie a hypotéza kognitivní mobilizace by měly být platné zejména v rovině reálného politického chování. Zdůrazňují totiž růst kognitivních schopností, kompetencí a zájmu účastnit se demokratického rozhodování přímo.
2. Naopak hypotéza odcizení byla formulována pouze v kontextu zkoumání podpory přímé demokracii. Může ovšem být uplatněna také na reálnou účast v referendech. Nabízí se totiž otázka, zda jsou přímou demokracií mobilizováni lidé s vysokým vzděláním, zájmem o politiku a účastníci se zastupitelských voleb, nebo spíše ti, kteří dosud stáli mimo politický proces. To znamená, že obě hypotézy jsou relevantní nejen pro vysvětlení deklarované podpory přímé demokracii, ale také reálné politické participace.
3. Nakonec podle vysvětlení Hibbing a Theiss-Morse (2001) by se podpora přímé demokracii neměla (nemusela) přenášet do roviny reálné politické participace, protože vyjadřuje zejména nespokojenost s kvalitou zastupitelské demokracie, a nikoliv aktivní zájem účastnit se přímých forem hlasování.

V empirické části bude dále zjišťováno, do jaké míry tyto teorie vysvětlují účast na hlasování v referendech. Výzkumy zkoumající strukturu voličů účastníků se přímé demokracie naznačují vyšší zastoupení občanů s vyšším vzděláním a vyšším sociálním statusem (Qvortrup 2005: 30-35), a to zejména v situaci nízké účasti na hlasování v referendu. Tato zjištění se ovšem týkají švýcarského demokratického systému (Linder 1994) a nebyla potvrzena v jiných kontextech.

### **Popis dat a hypotézy**

Cílem empirické části práce je nejdříve testovat hypotézy kognitivní mobilizace a odcizení. Z výše uvedené diskuse je patrné, že tyto teorie byly dosud testovány zejména v rovině deklarované podpory institutům přímé demokracie, zatímco v předložené analýze je testováno, do jaké míry vysvětlují reálnou volební účast.

Druhým cílem je zjistit, jaká byla v referendech o vstupu středoevropských zemí do EU volební účast u mladé generace do 30 let. Tento cíl má následující zdůvodnění. Pokud klesá volební účast mladé generace v zastupitelských volbách (Fieldhouse – Tranmer – Russell 2007), je možné, že přímá demokracie představuje pro mladé voliče přijatelnější variantu politické participace, a tudíž by mohla být jejich účast v referendu vyšší. Navíc, výzkumy evropské identity ukazují, že zejména u mladé generace klesá význam národní identity a sílí pozitivní vztah k evropskému integračnímu projektu. Analýzy věkových kohort ukazují (Lutz – Kritzinger – Skirbekk 2007), že u mladé generace je součástí hodnotové socializace také klesající vazba k národnímu státu a stoupající vý-

znam evropské identity. Tento vývoj byl zaznamenán nejen ve vyspělých zemích západní Evropy, ale také u mladé generace v postkomunistických zemích (např. aktuální data o postojích slovenské mládeže k EU Macháček 2012). Mladí lidé také patří mezi sociální skupiny, které v nejsilnější míře podporují proces evropské integrace. (McLaren 2004: 901)

Pro analýzu obou hypotéz byla využita data z výzkumu Eurobarometer 2003.4, uskutečněného krátce po skončení referend, ve kterých obyvatelé zemí střední Evropy rozhodovali o vstupu do EU. Jako závislá proměnná byla v regresním modelu stanovena účast v referendu (1 = ano, 0 = ne). V souladu s teorií kognitivní mobilizace by měla být účast v referendu spojena se zájmem o politiku, vysokým vzděláním, politickou participací a příslušností k mladším věkovým skupinám. Zájem o politiku je měřen na základě intenzity sledování politiky v médiích, tedy v televizi, denním tisku a rádiu (proměnná je konstruována jako index). Politická participace je měřena na základě otázky zjišťující zájem účastnit se v daný okamžik parlamentních zastupitelských voleb (binární proměnná ne/ano). Dále je rozlišeno vysokoškolské, základní vzdělání a příslušnost k mladé generaci (jsou rozlišeny dvě věkové skupiny mladých voličů: 18–24 a 25–30 let). Všechny tyto proměnné mají binární podobu. Teorie odcizení je měřena spokojeností s fungováním demokracie. Tato proměnná má také dichotomický charakter. Operacionalizace obou teorií opakuje přístup Donovana a Karpa (2006). Jako další proměnné byly do modelu zařazeny postoje k EU a faktické znalosti o evropské integraci. Postoje k EU byly měřeny na základě pětistupňové postojové skály. Úroveň faktických znalostí byla měřena 9 otázkami zaměřenými na informovanost o EU.

### **Výsledky analýzy**

Výsledky testování hypotéz kognitivní mobilizace a odcizení jsou prezentovány v tabulce 1. Výsledky nepodporují teorii odcizení. Klíčová proměnná spokojenost s demokracií je buď statisticky nevýznamná, nebo pozitivně spjata s účastí v referendu (ve Slovinsku a na Slovensku). Ani nízké vzdělání nemá na účast v referendu mobilizační vliv. Nepotvrdila se tak hypotéza, že by přímá demokracie mobilizovala občany nespokojené s kvalitou demokracie a méně vzdělané. Hypotéza kognitivní mobilizace nachází více opory. Účast v referendu byla ve všech pěti zkoumaných státech pozitivně spjata se zájmem o politiku a záměrem účastnit se parlamentních zastupitelských voleb. Vliv vzdělání se sice projevil jako statisticky významný, ale jako klíčová se zdá být role nízkého vzdělání. Lidé se základním vzděláním hlasovali v referendech ve všech pěti zemích méně často nežli lidé s vyšším nežli základním vzděláním. Naopak vliv vysokoškolského vzdělání se ukázal jako statisticky významný pouze v jedné zemi. Ačkoliv je vliv vzdělání statisticky významný, není to z důvodu vysokoškolského vzdělání, ale spíše hraje roli určitá elementární úro-

veň vzdělanosti. Zdá se, že od účasti v referendu odrazovala ve všech státech nízká úroveň formálního vzdělání. Teorii kognitivní mobilizace také odporuje fakt, že příslušníci mladé generace do 30 let se účastnili hlasování méně často. Zatímco u věkové skupiny od 25 do 30 let je tento efekt ve většině zemí statisticky nevýznamný, u věkové skupiny od 18 do 24 let je významný s výjimkou České republiky ve všech zemích.

Tabulka č. 1: **Model predikující účast v referendu o vstupu do EU. Logistická regrese; beta koeficienty**

	Česká republi- ka	Maďarsko	Polsko	Slovensko	Slovinsko
Konstanta	-1,36 **	-1,41 **	-0,54	-2,70 **	-1,83 *
<b>Socio-demografie</b>					
Pohlaví (žena)	0,19	0,30	0,26	-0,35 *	-0,01
Základní vzdělání (0/1)	-0,71 **	-0,82 **	-0,43 *	-0,58 **	-0,47 *
Vysokoškolské vzdě- láni (0/1)	0,16	0,63 *	-0,01	0,32	0,60
Věk 18 až 24 (0/1)	-0,49	-0,79 **	-0,89 **	-1,10 **	-0,67 **
Věk 25 až 30 (0/1)	-0,23	-0,59 *	-0,46	-0,54 *	-0,23
<b>Politický kontext</b>					
Zájem o politiku	0,14 **	0,08 *	0,10 **	0,14 **	0,14 **
Spokojenost s demokracií (0/1)	0,37	-0,02	0,50 *	0,68 **	0,57 **
Informovanost o EU	0,08	0,00	0,03	0,19 **	0,08 *
Postoj k EU	0,02 *	0,68 **	0,30 **	0,60 **	0,40 **
<b>Politická participace</b>					
Neúčast ve volbách (0/1)	-1,20 **	-0,70 **	-0,75 **	-0,60 **	-0,66 **
Pseudo R <sup>2</sup>	0,16	0,24	0,15	0,27	0,21
N	908	902	855	987	890

Zdroj: Eurobarometer CCEB 2003; \*\* významné na hladině 0.01; \* významné na hladině 0.05.

Výsledky analýzy naznačují, že mezi hlavní faktory, které mobilizují voliče k účasti na referendu, patří zájem o politiku, účast v zastupitelských volbách a spokojenost s demokracií. Volební účast je dále nižší u nejmladší generace do 25 let a u podprůměrně vzdělaných občanů. Všechny tyto rysy politické participace v referendu jsou ovšem v zásadě totožné s charakterem a mechanismy politické participace v zastupitelských volbách (Blais – Gigendil – Nevitte – Nadeau 2004; Blais – Loewen 2011), kde klíčovou roli hrají také vzdělání, zájem o politiku a věk (volební účast je také nejnižší u nejmladší generace voličů). Výsledky modelu (tabulka č. 1) tak příliš nepodporují hypotézu kognitivní mobilizace, ze které vyplývá, že nové/přímé formy politické participace by měly být využívány zejména mladými lidmi a občany s vyšším vzděláním, kteří se zajímají o politiku a chtějí získat další možnosti ovlivňovat politiku.

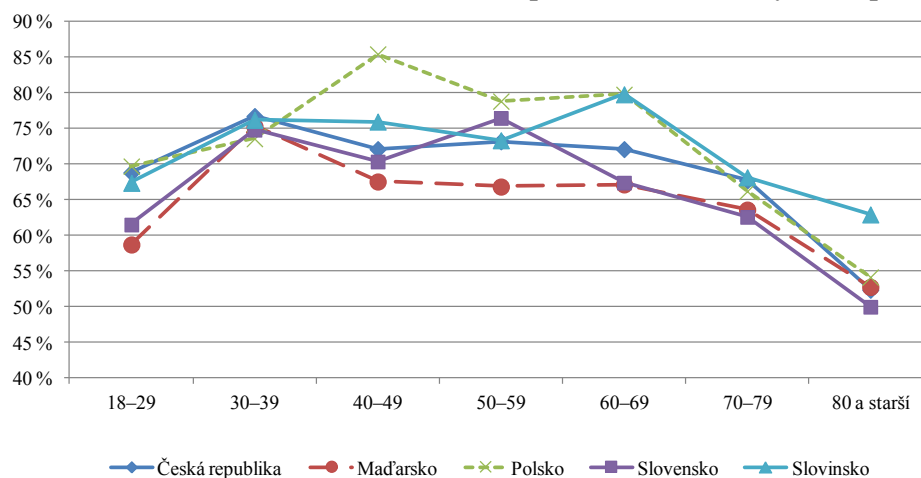
Vliv proměnných zájem o politiku a politickou participaci se sice prokázal jako statisticky významný, ale nezdá se, že by výsledky odpovídaly logice této teorie, protože příslušnost k mladým věkovým skupinám a vysoká úroveň formálního vzdělání mobilizační efekty příliš nevykazovaly. Výsledky tak ukazují, že charakter politické participace ve zkoumaných referendech odpovídá teoriím politické participace, které zdůrazňují význam sociodemografických charakteristik a socioekonomického statusu, tedy individuálních zdrojů. (Conway 1991; Brady – Verba – Schlozman 1995) Silnou roli hraje také politická angažovanost (zájem o politiku) a legitimita systému (obecná spokojenost s demokracií). Výsledky naznačují, že zkoumaná referenda mobilizovala zejména ty, kteří se již politiky účastní, a nikoliv ty, kteří jsou zklamáni demokracií (*hypotéza odcizení*) nebo mají mít zvýšený zájem o nové formy politické participace (*hypotéza kognitivní mobilizace*).

Druhým cílem analýzy bylo dále zjistit, jaká byla účast na hlasování mladých voličů. Byla představena hypotéza, že téma evropské integrace by mohlo mladé občany silně mobilizovat. Byly zmíněny tři důvody. Z Inglehartovy teorie vyplývá, že přímé formy politické participace by měly mobilizovat zejména mladé voliče. Výzkumy evropské identity ukazují, že mladí lidé stále méně vztahují svoji identitu pouze k národnímu státu a na síle u nich nabývá právě evropská identita. Také podpora evropské integrace a EU je tradičně nejsilnější u nejmladší generace. Kombinace těchto tří faktorů podporuje hypotézu o silné volební účasti mladých voličů.

Nejdříve je uvedena průměrná volební účast jednotlivých věkových skupin ve všech pěti zkoumaných státech. Výsledky ukazují (graf č. 1), že se volební účast v referendu z hlediska věku účastníků hlasování do značné míry podobá volební účasti v zastupitelských volbách (Fieldhouse – Tranmer – Russell 2007), která je u nejmladších voličů relativně nízká, ve středním věku je nejvyšší a poté ve stáří znovu klesá (tvar obráceného „U“). Tomuto modelu životního cyklu volebního chování odpovídají data za všech pěti zkoumaných zemí.

Na druhou stranu (graf č. 2), celková data za všech pěti států dohromady ukazují, že hodnocení EU bylo u nejmladší generace nejpozitivnější a s věkem klesalo. Ve věkové skupině 18 až 23 let byla podpora EU přibližně 60 %, u občanů starších 55 let byla přibližně na úrovni 40 %. Také faktická znalost o EU a evropské integraci do určité míry klesá s věkem. Relativně nejvyšší byla ve věkové skupině do 40 let a pak mírně klesala (graf č. 2). Znalost EU byla testována na základě 9 znalostních otázek o evropské integraci a EU. Nadprůměrně dobré znalosti byly definovány správnou odpovědí na alespoň 6 z 9 otázek.

Graf č. 1: Volební účast v referendu o vstupu do EU dle věkových skupin



Zdroj: Eurobarometer CCEB 2003

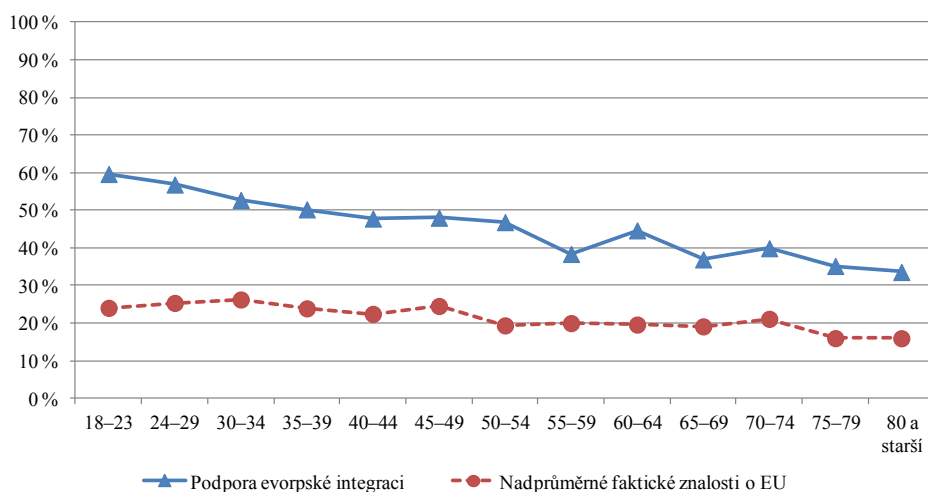
Ačkoliv je účast na hlasování u nejmladší věkové skupiny relativně podprůměrná (graf č. 1) a regresní model (tabulka č. 1) ukazuje nepřímou úměrnost mezi příslušností do nejmladší věkové skupiny a volební účastí, není zřejmé, zda měly vysoká podpora mladých voličů evropské integraci a relativně vysoké znalosti o EU (graf č. 2) nějaký mobilizační efekt, tzn. zda by nebyla účast mladých voličů v referendu ještě menší, pokud by tématem hlasování byla problematika, ke které mají mladí lidé méně pozitivní vztah a o které jsou méně informováni.

Tato hypotéza je testována na základě dalšího regresního modelu. Závislou proměnnou je znovu účast v referendu. Oproti výše uvedenému modelu (tabulka č. 1) byly vynechány proměnné, které se neprokázaly ve většině zemí jako statisticky významné (pohlaví a vysokoškolské vzdělání). Věkové skupiny byly sloučeny do jedné (18 až 30 let)<sup>3</sup>. Oproti tomu byla do modelu dodána kombinace („interakce“) proměnných postoj k EU a příslušnost k věkové skupině do 30 let. Cílem zařazení této proměnné je zjistit, zda se mladí lidé s pozitivním vztahem k EU účastnili referenda s vyšší pravděpodobností nežli mladí lidé, kteří EU nepodporovali. Ze stejného důvodu byla do modelu přidána interakce proměnných informovanost o EU a příslušnost k věkové skupině do 30 let. Interakce těchto proměnných má testovat, zda informovanost o evropské integraci byla u mladých lidí motivačním faktorem k účasti na hlasování. Pozitivní postoje k EU a v některých zemích také informovanost o EU působily jako

<sup>3</sup> Sloučení obou věkových skupin bylo provedeno z důvodu relativně menšího počtu členů nejmladší věkové skupiny, které by neumožnilo testovat interakce věkové proměnné s informovaností o EU a postoji k EU.

mobilizační faktory (tabulka č. 1). Otázkou je, zda tomu tak bylo také u mladých voličů. Pro zjednodušení interpretace byly proměnné postoj k EU a informovanost o EU transformovány na dichotomické proměnné<sup>4</sup>. Výsledky jsou uvedeny v tabulce č. 2.

Graf č. 2: **Hodnocení EU a znalosti o EU dle věkových skupin**



Zdroj: Eurobarometer CCEB 2003. Podpora evropské integraci vyjadřuje procentuální zastoupení občanů, kteří hodnotili EU spíše nebo velmi pozitivně. Znalost EU vyjadřuje procentuální zastoupení občanů, kteří měli nadprůměrné znalosti o EU. Tyto byly testovány na základě 9 znalostních otázek. Nadprůměrné dobré znalosti byly definovány správnou odpovědí na alespoň 6 otázek.

Z tabulky č. 2 je zřejmé, že proměnné použité v prvním modelu jsou i nyní statisticky významné. Interakce mezi proměnnými věk 18-30 a postoji k EU, resp. informovaností o EU, se neukázaly, s výjimkou České republiky, jako statisticky významné. Síla vlivu postojů k EU a informovanosti o EU na účast v referendech tak nebyla závislá na věku voličů. To také znamená, že negativní vliv nízkého věku na účast na hlasování v evropských integračních referendech nebyl ovlivněn pozitivní vazbou mladých lidí k evropské integraci, jejich silící evropskou identitou, dobrou informovaností o EU atp. Jak bylo uvedeno v tabulce č. 1, proměnné věk, postoje k EU a částečně také informovanost o EU mají samy o sobě vliv na účast v referendech. Neplatí ovšem, že by negativní vliv nízkého věku na volební účast mohl být „kompenzován“ pozitivní vazbou k EU, informovaností o EU apod. Interakce sice nejsou statisticky významné, ale jejich směr je v drtivé většině případů negativní. To by spíše naznačovalo,

<sup>4</sup> Postoj k EU: 1 = pozitivní vztah k EU; 0 = ostatní; Informovanost o EU: 1 = nadprůměrné znalosti o EU; 0 = ostatní.

že se vliv postojů a informovanosti o EU na účast v referendech se s klesajícím věkem snižoval.

Tabulka č. 2: **Model predikující účast v referendu o vstupu do EU. Logistická regrese; beta koeficienty**

	Česká republika	Maďarsko	Polsko	Slovensko	Slovinsko
Konstanta	-0,27	0,85	0,58	-1,44 **	-0,66
<b>Socio-demografie</b>					
Základní vzdělání (0/1)	-0,70 **	-0,93 **	-0,42 *	-0,69 **	-0,64 **
Věk 18 až 30 (0/1)	-0,40	-0,36	-0,46	-0,61 *	-0,23
<b>Politický kontext</b>					
Zájem o politiku	0,11 **	0,08 *	0,10 **	0,16 **	0,14 **
Spokojenost s demokracií (0/1)	0,10	0,02	0,42	0,60 *	0,53 **
Informovanost o EU (0/1)	0,63 *	-0,16	0,31	0,73 **	0,49 *
Postoj k EU (0/1)	0,83 *	1,43 **	0,90 **	1,48 **	1,05 **
<b>Politická participace</b>					
Neúčast ve volbách (0/1)	-1,12 **	-0,70 **	-0,74 **	-0,51 **	-0,59 **
<b>Interakce</b>					
Věk 18 až 30*informovanost o EU	-0,94 *	-0,30	-0,33	-0,31	-0,22
Věk 18 až 30*Postoje k EU	0,52	-0,53	-0,26	-0,53	-0,48
Pseudo R <sup>2</sup>	0,19	0,24	0,16	0,28	0,22
N	908	902	855	987	890

Zdroj: Eurobarometer CCEB 2003; \*\* významné na hladině 0,01; \* významné na hladině 0,05

### Kontextuální vysvětlení

Výsledky analýzy naznačují, že charakter politické participace v evropských integračních referendech nebyl ničím specifický. Účast na hlasování v referendech byla spojena s vyšším věkem, nadprůměrným vzděláním, zájmem o politiku a účastí v zastupitelských volbách. Ačkoliv mělo být téma evropské integrace blízké zejména mladým lidem, nemělo na ně překvapivě silnější mobilizační účinek nežli na starší voliče.

Tato zjištění mohou ovšem zakrývat hlubší dynamiku příčin politické participace a důvodů, proč byla volební účast zejména mladých lidí relativně nízká. Nabízí se otázka, zda neexistují další důvody, specifické pro region střední a východní Evropy, které by mohly vysvětlit nižší volební účast mladé generace.

Závěrem tak bude testována hypotéza, že nízká účast mladých lidí na hlasování byla způsobena tím, že mladí lidé již nespatořovali ve vstupu do EU žádné výhody, protože již všechny výhody z členství v EU měli. Jinými slovy, mladí

lidé se neúčastnili hlasování o vstupu do EU, protože již v „Evropě“ byli. Lidé, kteří v 90. letech vyrůstali a dospívali v regionu střední a východní Evropy po pádu komunismu, již mohli svobodně cestovat, studovat v zahraničí a v zásadě využívat mnoha možností, které jim byly v kontextu přibližování se těchto zemí k Evropské unii nabízeny. (Góra – Mach 2010) Středo- a východoevropské postkomunistické státy začaly přijímat vliv Evropské unie již v 90. letech, kdy byl odstartován proces europeizace, tedy institucionální harmonizace a postupného přijímání a implementace pravidel EU na úrovni jednotlivých zemí. (Schimmelfennig – Sedelmeier 2005) Je tedy možné, že mladí lidé již měli ze subjektivního hlediska všechny výhody členství v EU a účast na hlasování v referendu již pro ně byla pouze formálním stvrzením existujícího stavu.

Tato hypotéza byla také testována na datech z výzkumu Eurobarometer CCEB. Oproti výše uvedeným analýzám byl nyní rozdělen soubor na dvě skupiny, na mladé lidi ve věku do 30 let a ostatní. Výzkumy postojů k EU ukazují (Vreese – Semetko 2004), že výhody a pozitiva evropské integrace jsou obvykle vnímány a prezentovány zejména v ekonomické rovině. Do dalšího modelu (model 1) byla tedy přidána postojová škála měřící subjektivní vnímání ekonomických výhod členství v EU<sup>5</sup>. Výsledky jsou uvedeny v tabulce 3 (model 1). Z výsledků je patrné, že skupina voličů starších 30 let byla k účasti v referendu motivována představou, že vstup do EU přinese ekonomické výhody. Naopak u skupiny mladších voličů je tato proměnná statisticky nevýznamná. Přesvědčení, že členství v EU přináší ekonomické výhody, nemělo žádný vliv na volební účast mladších voličů.

Ačkoliv výsledky naznačují, že charakter volební účasti ve zkoumaných referendech se v zásadě neliší od standardních forem politické participace, nízká účast mladých voličů měla i kontextuální příčiny, specifické pro region střední a východní Evropy. Jedním z důvodů nižší volební účasti mladých lidí se zdá být fakt, že hlasování pro ně představovalo pouze formální potvrzení již existujícího stavu.

V neposlední řadě je nutné zdůraznit, že výsledky analýzy ukazují, že účast na hlasování v přímé demokracii (a případně i jiných přímých či „alternativních“ forem politické participace) je výsledkem kombinace jak individuálních zdrojů a motivací na straně voličů (vzdělání, zájem o politiku apod.), tak jejich vztahu k tématu hlasování. Není tak pravděpodobné, že nejrůznější nové, resp. alternativní formy politické participace budou masově mobilizovat sociální skupiny stojící mimo politický proces a standardní formy politické participace. Na druhou stranu, výsledky předkládané analýzy ukazují, že charakter politické

---

<sup>5</sup> Škála se skládá z 6 otázek (alpha 0,76). Příklady otázek: Co znamená pro Vás EU (ekonomická prosperita); Členství v Evropské unii by pomohlo české ekonomice (ano/ne); EU přinese do 10 let lepší kvalitu života pro většinu lidí (ano/ne); EU přinese do 10 let více pracovních příležitostí pro lidi, jako jsem já; EU pozitivně ovlivňuje ekonomickou situaci v ČR (ano/ne); Mezi členskými státy by měla být hlubší spolupráce v ekonomických otázkách (ano/ne).



participace v přímé demokracii (případně i jiných alternativních formách politické participace) má specifickou dynamiku spojenou s tématem hlasování, která nemusí být intuitivní a zjevná.

Tabulka č. 3: **Pravděpodobnost účasti na hlasování v referendu dle věku a informovanosti o EU**

	<b>Model 1</b>			
	Věk 18–30		Věk 31 a více	
Konstanta	–3,27	**	–2,02	**
<b>Socio-demografie</b>				
Pohlaví (0/1)	0,10		0,01	
Základní vzdělání (0/1)	–1,11	**	–0,40	**
<b>Politický kontext</b>				
Zájem o politiku	0,16	**	0,09	**
Spokojenost s demokracií (0/1)	0,21		0,42	**
Informovanost o EU (0/1)	0,07		0,05	*
Postoj k EU (0/1)	0,39	**	0,11	*
<b>Politická participace</b>				
Neúčast ve volbách (0/1)	–0,04		–0,46	**
<b>Představy o EU</b>				
Ekonomické výhody EU	0,05		0,29	**
<b>Země</b>				
ČR	0,01		0,37	**
Polsko	0,70		0,48	
Maďarsko	–0,24		–0,36	**
Slovinsko	0,11		0,11	
Pseudo R <sup>2</sup>	0,19		0,21	
N	1127		3342	

Zdroj: Eurobarometer CCEB 2003; \*\* významné na hladině 0,01; \* významné na hladině 0,05

## Diskuse

Teoretická i empirická zkoumání demokracie často poukazují na zjištění, že se proměňuje povaha demokratického vládnutí. Roste nespokojenost s fungováním demokratických institucí a klesá volební účast v zastupitelských volbách. Na druhé straně se objevují nové formy politické participace, které mají představovat alternativu tradičním formám politické participace. Jednou z významných interpretací těchto trendů je teze, že pokles účasti ve volbách a klesající důvěra kritických občanů k institucím spojeným se zastupitelskou demokracií mají být projevem zájmu o takové formy politické participace, které umožní přímou účast na demokratickém rozhodování a autonomní vyjádření politických preferencí.

Důsledky této teze byly testovány na příkladu referend o vstupu střeoevropských zemí do EU. Referenda o vstupu do EU byla zvolena ze dvou důvodů. Přímá demokracie představuje zřetelnou alternativu zastupitelské demokracie a výzkumy analyzující veřejnou podporu institutům přímé demokracie často odkazují k Inglehartově teorii postmateriálních hodnot. Dále byla také testována hypotéza, zda referenda o vstupu do EU ve větší míře mobilizovala k účasti na hlasování mladé lidi. Toto očekávání bylo založeno na několika faktorech: silné podpoře EU mladými lidmi, klesající vazbě k národním státům a rozvíjející se evropské identitě a dobré informovanosti mladých lidí o EU.

Výsledky analýzy ukazují, že teorie kognitivní mobilizace a hypotézy odcizení příliš nevysvětlují povahu politické participace ve zkoumaných referendech. V souladu se zjištěním Donovana a Karpa (2006: 683), kteří zkoumali deklarovanou podporu zavádění institutů přímé demokracie, byla podpořena hypotéza, že rozšiřování možností k politické participaci mobilizuje zejména ty občany, kteří se účastní zastupitelských voleb a zajímají se o politiku (Berinsky 2005), tj. klíčovou roli hrají individuální zdroje (socioekonomický status, demografické charakteristiky) a míra politické angažovanosti.

Druhým cílem analýzy bylo testovat hypotézu, zda kombinace institutu přímé demokracie a tématu evropské integrace vedla k vyšší účasti na hlasování u mladé generace. Výsledky analýzy tuto hypotézu nepotvrdily. Účast mladých lidí na hlasování v referendu byla podprůměrná. Vysoká podpora EU a nadprůměrná informovanost o EU nekompenzovaly negativní vliv nízkého věku na volební účast a nevedly k vyšší účasti na hlasování. Toto zjištění by mělo doplnit výzkumy, podle kterých se má politické chování mladých lidí odklánět od tradičních k přímým formám politické participace.

Posledním cílem analýzy bylo zjistit, jak silnou roli hrály ve volební účasti mladých lidí kontextuální faktory specifické pro region postkomunistických zemí střední a východní Evropy. Výsledky naznačují, že jedním z faktorů byl také fakt, že mladí lidé, ačkoliv měli k EU pozitivní vztah, vnímali vstup do EU spíše jen jako formální potvrzení již existujícího stavu. Na rozdíl od starších generací pro ně nebyly subjektivně vnímané ekonomické výhody členství v EU motivačním faktorem pro účast v referendech.

Volební účast v přímé demokracii (a pravděpodobně i v dalších alternativních formách politické participace) je výsledkem působení dvou typů faktorů. Na jedné straně je silně určena individuálními zdroji a mírou politické angažovanosti, na straně druhé také ovlivněna vztahem k tématu hlasování. Charakter politické participace je pak utvářen kombinací obou typů faktorů.

*Tomáš Dvořák je doktorandem v oboru sociologie na Institutu sociologických studií FSV UK. Zabývá se politickou a ekonomickou sociologií. Jeho hlavní oblastí zájmu je přímá demokracie a analýza důsledků jejího uplatňování.*

## LITERATURA

- BARBER, B. R., 1984: *Strong democracy: Participatory politics for a new age*. Berkeley: University of California Press.
- BERINSKY, A. J., 2005: The Perverse Consequences of Electoral Reform in the United States. In: *American Politics Research* 33, č. 4, s. 471-91.
- BLAIS, A. – GIDENGIL, E. – NEVITTE, N. – NADEAU, R., 2004: Where does turnout decline come from? In: *European Journal of Political Research* 43. č. 2, s. 221-236.
- BLAIS, A. – LOEWEN, P., 2011: *Youth Electoral Engagement in Canada*. Ottawa: Chief Electoral Officer of Canada.
- BOWLER, S. – DONOVAN, T. – KARP, J. A., 2002: When Might Institutions Change? Elite Support for Direct Democracy in Three Nations. In: *Political Research Quarterly* 55, s. 731-754.
- BOWLER, S. – DONOVAN, T. – KARP, J. A., 2007: Enraged or engaged? Preferences for direct citizen participation in affluent democracies. In: *Political Research Quarterly* 60, č. 3, s. 351-362.
- BRADY, H. – VERBA, S. – SCHLOZMAN, K. L., 1995: Beyond SES: a resource model of political participation. In: *American Political Science Review* 89, č. 2, s. 271-294.
- BUTLER, D. – RANNEY, A., 1994: *Referendums Around the World: The Growing Use of Direct Democracy*. MacMillan: Basingstoke.
- BÚTOROVÁ, Z. – GYARFÁŠOVÁ, O., 2010: Občianska participácia: trendy, problémy, súvislosti. In: *Sociológia*, 42, 5, s. 447-491.
- CARTY, R. K. – EAGLES, M., 2005: *Politics Is Local: National Politics at the Grassroots*. Toronto: Oxford University Press.
- COHEN, J., 1997: Procedure and substance in deliberative democracy. In: Bohman, J. – Rehg, W., (eds.) *Deliberative Democracy: Essays on Reason and Politics*, Cambridge, MA: The MIT Press, s. 407-437.
- CONWAY, M., 1991: *Political Participation in the United States*. Washington: CQ Press.
- DALTON, R. J., 1999: Political Support in Advanced Industrial Societies. In: Norris, P. (ed.): *Critical Citizens*. Oxford: Oxford University Press, s. 57-78.
- DALTON, R. J. – BÜRKLIN, W. – DRUMMOND, A., 2001: Public Opinion and Direct Democracy. In: *Journal of Democracy* 12, č. 4, s. 141-153.
- DALTON, R. J. – SCARROW, S. E. – CAIN, B. E., 2003: *Democracy Transformed?: Expanding Political Opportunities in Advanced Industrial Democracies*. UC Irvine: Center for the Study of Democracy.
- DALTON, R. J., 2006: *Citizenship Norms and Political Participation in America: The good news is ...the bad news is wrong*. The Centre for Democracy: Georgetown University.
- DALTON, R. J., 2008: *Citizenship Norms and the Expansion of Political Participation*. *Political Studies* 56, č. 1, s. 76-98.
- DONOVAN, T. – KARP, J. A., 2006: Popular Support for Direct Democracy. *Party Politics* 12, č. 5, s. 671-688.

- FIELDHOUSE, E. – TRANMER, M. – RUSSELL, A., 2007: Something about Young People or Something about Elections? Electoral Participation of Young People in Europe: Evidence from a Multilevel Analysis of the European Social Survey. In: *European Journal of Political Research* 46, č. 6, s. 797-822.
- FRANKLIN, M. N., 2004: *Voter Turnout and the Dynamics of Electoral Competition in Established Democracies since 1945*. Cambridge: Cambridge University Press.
- GÓRA, M. – MACH, Z., 2010: *Collective Identity and Democracy. The Impact of EU Enlargement*. Oslo: Centre for European Studies.
- GOERRES, A., 2007: Why Are Older People More Likely to Vote? The Impact of Ageing on Electoral Turnout Across Europe. In: *British Journal of Politics and International Relations* 9, č. 1, s. 90-121.
- HIBBING, J. – THEISS-MORSE, E., 2001: Process Preferences and American Politics: What the People Want Government To Be. In: *American Political Science Review* 95, s. 145-53.
- INGLEHART, R., 1990: *Culture Shift in Advanced Industrial Society*. Princeton, NJ: Princeton University Press.
- INGLEHART, R., 1999: Postmodernization Erodes Respect for Authority, but Increases Support for Democracy. In Norris, P. (ed.): *Critical Citizens*. Oxford: Oxford University Press, s. 236-257.
- INGLEHART, R. – WELZEL, C., 2005: Modernization, cultural change and democracy: The human development sequence. New York: Cambridge University Press.
- INGLEHART, R. – WELZEL, C., 2010: Changing Mass Priorities: The Link Between Modernization and Democracy. *Perspectives on Politics* 8, č. 2, s. 551-567.
- LAU, R. – POMPER, G., 2001: Effects of Negative Campaigning on Turnout in U.S. Senate Elections, 1988 – 1998. In: *Journal of Politics* 63, č. 3, s. 804-819.
- LeDUC, L., 2003: *The Politics of Direct Democracy: Referendums in Global Perspective*. Peterborough, ON: Broadview Press.
- LINDER, W., 1994: *Swiss democracy. Possible solutions to conflict in multicultural societies*. London and New York: MacMillan Press.
- LINEK, L., 2011: Proč se měnila úroveň účasti ve volbách do Poslanecké sněmovny v letech 1996–2010? In: *Sociologický časopis/Czech Sociological Review*, 47, č. 1, s. 9-32.
- LUTZ, W. – KRITZINGER, S. – SKIRBEKK, V., 2007: The Demography of Growing European Identity. *Colloque international de la Section d'études européennes de l'Association française des science politique*.
- MACHÁČEK, M., 2012: Európska integrácia – výzva mladej generácii Slovenska. In: *Sociológia* 44, č. 1, s. 109-132.
- McLAREN, L. M., 2004: Opposition to European integration and fear of loss of national identity: Debunking a basic assumption regarding hostility to the integration project. In: *European Journal of Political Research* 43, č. 6, s. 895-911.
- MILL, J. S., 1991: *On Liberty and Other Essays*. Oxford: Oxford University Press.
- MOUFFE, C., 1993: *The Return of the Political*. London: Verso.
- MOUFFE, C., 2000: *The Democratic Paradox*. London: Verso.
- NORRIS, P., 1999: *Critical Citizens: Global Support for Democratic Government*. Oxford: Oxford University Press.

- NOËL, A. – THERIEN, J., 2008: *Left and Right in Global Politics*. Cambridge: Cambridge University Press.
- QVORTRUP, M., 2005: *A Comparative Study of Referendums: Government by the People*. Manchester: Manchester University Press.
- SCARROW, S. E., 2001: *Direct Democracy and Institutional Change: A comparative Investigation*. In: *Comparative Political Studies* 34, č. 6, s. 651-65.
- SCARROW, S., 1999: *Parties and the Expansion of Direct Democracy: Who Benefits?* In: *Party Politics* 5, č. 3, s. 341-62.
- SCHIMMELFENNIG, F. – SEDELMEIER U., 2005: *The Europeanization of Central and Eastern Europe*. Cornell University Press.
- SMETS, K., 2010: *A Widening Generational Divide? Assessing the Age Gap in Voter Turnout Between Younger and Older Citizens*. PhD thesis, European University Institute.
- SCHUCK, A. R. T. – VREESE, C. H. de, 2011: *Public Support for Referendums: The Role of the Media*. In: *West European Politics*, 34, č. 2, s. 181-207.
- VREESE, C. H. de – SEMETKO, H. A., 2004: *Political Campaigning in Referendums: Framing the referendum issue*. London: Routledge.
- VRÁBLÍKOVÁ, K., 2009: *Politická participace a její determinanty v postkomunistických zemích*. In: *Sociologický časopis/Czech Sociological Review*, 45, 5, s. 867-897.
- WATTENBERG, M., 2002: *Where Have All the Voters Gone?* Cambridge, MA: Harvard University Press.