

PODÍL PŘIROZENÉHO PŘÍRŮSTKU A MIGRACE NA RŮSTU MĚST ČESKOSLOVENSKA V LETECH 1954—1958

V posledních pěti letech věnuje československá úřední statistika mimořádnou pozornost městům s více než 10 000 obyvateli. Pohyb jejich obyvatelstva je soustavně sledován a soubor doplňován o obce, jež překročily desetitisícovou hranici. Státnímu úřadu statistickému oznamují tuto skutečnost okresní služby, případně obce samy, jestliže pro svou vlastní potřebu vedou lístkovnice obyvatelstva a bilancují jeho počty (7).

U našich měst se od r. 1950 ročně sleduje přirozený pohyb a od r. 1953 i stěhování obyvatelstva. Před r. 1953 nebylo stěhování městského obyvatelstva soustavně sledováno a proto jsem ani nemohl studované období prodloužit nazpět. Za r. 1953, kdy nová šetření začínala, jsou k dispozici jen nepřesné údaje, které jsem se rozhodl po poradě s pracovníky SÚS nezahrnovat do celkových rozborů a omezují se na studium čtyřletého období *od 1. 1. 1954 do 1. 1. 1958*, jež dostačuje k rozboru základních tendencí soudobého vývoje počtu obyvatel v našich městech.

V této stati sleduji města, jež už počátkem r. 1953 měla přes 10 000 obyvatel. Jde vcelku o 97 největších měst Československé republiky, z nichž 25 leží na Slovensku. V souboru je obsaženo též 5 velkoměst s více než 100 000 obyvateli, není však zahrnuta obec Vysoké Tatry, jejíž obyvatelstvo je rozmístěno do řady sídel, z nich největší — Nový Smokovec — má jen 1734 obyvatel. Dále nejsou zahrnuta města, jež teprve v průběhu sledovaného čtyřletí překročila desetitisícovou hranici, protože o pohybu jejich obyvatelstva jsou k dispozici jen neúplné údaje.

Úhrnem přibylo v období 1954—1958 97 československým městům, jež měla v roce 1954 přes 10 000 obyvatel, přirozeným přírůstkem 93 672 a stěhováním 21 656 osob. Rostla tedy naše města především přirozeným přírůstkem. V téže době ve všech ostatních sídlech republiky přibylo přirozeným přírůstkem 431 198 osob a stěhováním ubylo 28 780 osob, z čehož vyplývá, že v průběhu 4 let se zhruba 22 000 osob přestěhovalo z venkova do měst s 10 a více tisíci obyvateli. R. J e l í n k o v á ve Statistickém obzoru na str. 493 ilustrovala tuto situaci výstižnou tabulkou, která podává údaje o výměně obyvatelstva mezi jednotlivými velikostními skupinami obcí v r. 1955.

V tabulce v sloupci „úhrnem“ uvádí Jelínková data o stěhování do obcí velikostní skupiny uvedené vlevo. Záporný rozdíl znamená ztrátu velikostní skupiny uvedené vlevo, kladný rozdíl znamená její zisk. Na první řádce tabulky jsou data, vyjadřující celkový počet vystěhovalých z příslušných velikostních skupin uvedených v hlavičce. Prvé číslo vůbec „510 919“ znamená úhrnný počet osob, které v r. 1955 změnilly v republice obec svého trvalého bydliště. Na diagonále místo bilanční nuly uvádím v závorce podle autorky počet případů, kdy se osoby stěhovaly z obce jedné velikostní skupiny do jiné obce, ale ve stejné velikostní skupině.

Počtem obyvatel v období 1954—1958 nejvíce vzrostla Praha — o 10 489 osob. Bratislava o 9077, Pardubice 5957, Most 5149, Košice 3438, Příbram 3426, Olomouc 3108, Liberec 3080, Opava 3018, Hradec Králové 2784, Brno 2777, Prešov 2763, Nitra 2630, Karlovy Vary, 2533, Žilina 2491, Ústí n. L. 2393, České Budějovice 2002 a Plzeň

Tabulka 1*

Rok 1955 — vnitřní stěhování v ČSR podle velikostních skupin obcí přistěhování a vystěhování

Velikostní skupina obcí přistěhování	Velikostní skupina obcí vystěhování							
	úhrnem	do 2 tis.	2-5 tis.	5-10 tis.	10-20 tis.	20-50 tis.	50-100 tis.	nad 100 tis.
úhrn	510 949	252 964	77 610	41 572	34 126	42 347	17 100	45 200
do 2 tis. obyv.	-16 208	(132 703)	-6 605	-3 644	-2 905	-4 028	-870	1 844
2-5 tis.	5 081	6 605	(13 964)	71	-566	-1 620	-150	741
5-10 tis.	2 552	3 644	-71	(3 789)	-421	-164	-230	-206
10-20 tis.	6 248	2 905	566	421	(2 777)	32	-222	2 516
20-50 tis.	5 707	4 028	1 620	164	-32	(4 214)	-27	-46
50-100 tis.	1 317	870	150	230	222	27	(484)	-182
nad 100 tis.	-4 667	-1 844	-741	206	-2 516	46	182	(3 044)

* Autorka R. Jelínková, Statistický obzor 1957, 493.

Tabulka 2

Vývoj měst od 1. 1. 1954 do 1. 1. 1958

Skupina a její počet obyv. průměrného stavu	Počet měst	Počet obyv. v celé skupině		Na 1000 obyv. průměrného stavu skupiny		Prům. roční vývoj	Průměrný vývoj celé skupiny za 1 rok			
		v r. 1954	v r. 1958	přiroz. přírůstek	pohyb stěhování		přír. přírůstek	stěhování	celkem	
Velká města nad 100 tis. obyv. 1 873 110	5	1 861 063	1 885 157	3,61	-0,39	3,21	6 757	-736	6 021	
Města s 10-100 tisíci obyvateli	1. české vnitrozemí 559 643	27	549 314	569 973	3,43	5,80	9,23	1 922	3 243	5 165
	2. moravské vnitrozemí 470 743	18	464 825	476 662	6,59	-0,30	6,29	3 101	-141	2 960
	3. české a moravské pohraničí 621 777	23	608 311	635 243	8,88	2,00	10,88	5 525	1 241	6 766
	4. Slovensko bez jižních měst 353 901	18	341 836	365 966	12,94	4,11	17,05	4 578	1 455	6 033
	5. jižní Slovensko (města s významnějším podílem Maďarů) 173 925	6	170 151	177 698	8,83	2,02	10,85	1 535	352	1 887
Celkem 3 937 901	97	3 995 500	4 110 699	5,95	1,37	7,32	23 448	5 414	28 832	
Mímo města nad 10 000 obyv. 9 223 641	—	8 896 571	9 298 985	11,69	-0,78	10,91	107 799	-7 195	100 604	
V ČSR úhrnem 13 150 878	—	12 892 071	13 409 684	9,98	-0,14	9,84	131 217	-1 781	129 403	

o 1822 osob. Souhrnně jsem problém absolutního a relativního růstu počtu obyvatel v našich městech řešil ve zvláštním článku ve Sborníku Čs. společnosti zeměpisné (63, 2, 137—147; 1958), proto nepovažuji za nutné se těmito otázkami na tomto místě znovu podrobněji zabývat.

Ze všech měst nad 10 000 obyvatel jich v období 1954—1958 jenom 10 vykázalo stagnaci (stagnací zde rozumím menší změnu než ± 20 osob za rok, t. j. ± 80 za sledované čtyřletí) a pouze čtyřem městům ubylo více než 80 osob za 4 roky. Slabý úbytek počtu obyvatel nepřekvapuje u Loun (-115) a Mělníka (-172), jež jsou

středisky zemědělského okolí; v obou případech činilo vystěhovalectví něco přes 200 osob. V Třebíči, jejíž počet obyvatel klesl o 199 osob, ubylo stěhováním 528 osob převážně v důsledku automatisace v kožedělném závodě. Největší úbytek 700 osob vykázala Orlová na Ostravsku, kde jde v podstatě o přesun cca 1000 osob do nově budovaného Havířova a do nové ostravské čtvrti Poruby.

Města nad 100 000 obyvatel

Velkoměsta se odlišují od menších měst významnou hospodářskou a kulturní funkcí. Zasahují a ovlivňují mnohem rozsáhlejší území a naopak je to vždy velká oblast, která má ve velkých městech své hospodářské a kulturní středisko. Neobyčejně složitý život velkých měst se liší od méně složitějšího života menších měst a liší se i prvky demografického vývoje.

Z pěti velkých měst, jež jsou v Československu, mají *Praha* a *Bratislava* mimořádné postavení jako hlavní města republiky a Slovenska a ze všech měst tato dvě též nejvíce absolutně vzrostla, a to Praha o 10 489 a Bratislava o 9077 obyvatel. Po této stránce se jim žádné jiné město republiky rovnat nemůže. Ovšem, docela jinak vypadá relativní situace, vztažená na 1000 obyvatel průměrného stavu. Tu Bratislava je až na 42. místě a Praha dokonce teprve na 75. místě v republice. Analyzujeme-li vývoj, zjistíme, že obě naše hlavní města mají malý přirozený přírůstek. Bratislava se řadí teprve na 12. místo mezi slovenskými městy. Praha v celé republice dokonce až na 91. místo. Za ní následuje už jenom Náchod, Mělník, Nymburk, Košice, Kutná Hora a Poděbrady. Stěhováním získává Praha ročně pouze 1,25 % obyvatelstva a je tak na 50. místě mezi městy republiky. Bratislava zápornou hodnotou -1,59 % je dokonce na 70. místě. Zejména roky 1954—1956 byly u Bratislav v bilanci stěhování velmi nepříznivé; stěhování



Obr. 1. *Praha*, Václavské náměstí, vpravo nový cizinecký hotel Jalta. Foto K. Votrubeová.



Obr. 2. Praha, Pankrác. Nová bytová výstavba tvoří zárodek tzv. Jižního města. Foto K. Votrubcová.

končilo průměrným ročním úbytkem 1282 osob. Tento stav, způsobený nedostatkem bytů, je též pod vlivem nových představ o růstu největších měst republiky. Bytová výstavba Prahy jen o něco málo lepší než celostátní průměr, u Bratislavy 2,4 krát větší, nestačí zajistit dostatek bytů pro obyvatelstvo, jež se v prvních letech po osvobození republiky do našich hlavních měst nastěhovalo, aby pracovalo především v administrativě, v politickém a vědeckém životě. Světový vývoj ukazuje, že města s vrcholnými administrativními funkcemi dál významně rostou a to očekáváme i od našich hlavních měst, zejména při současném zlepšování bytového fondu.

Další tři naše velká města — Brno, Ostrava, Plzeň — nevykázala ve sledovaném období mimořádný vzrůst. Nejlepší z tohoto hlediska je *Brno*, které má absolutní roční přírůstek 696 osob, ale i to je méně než vykázaly Pardubice, Most, Košice, Příbram, Olomouc, Liberec, Opava nebo Hradec Králové. Plzeň je v tabulce absolutních přírůstků o 7 míst za Brnem. O vývoji Ostravy nelze na základě dostupných statistických materiálů dělat geografické závěry. *Ostrava* byla statisticky šetřena bez Poruby a Havířova, jež jsou hospodářsky i demograficky na Ostravu těsně vázány. Už před rokem jsem ve Sborníku Čs. společnosti zeměpisné upozornil na nedostatky takového řešení. Poruba a Havířov se z uvedených už důvodů vymykaly podrobnějšímu studiu (nepřekročily v r. 1954 ještě desetitisícovou hranici). Na St. úřadě statistickém si uvědomili tyto nedostatky a z podnětu V. S r b a vypracovali podrobnou studii o vývoji Havířova (výťah z ní byl publikován v Naší vlasti 6. 12, 182—183).

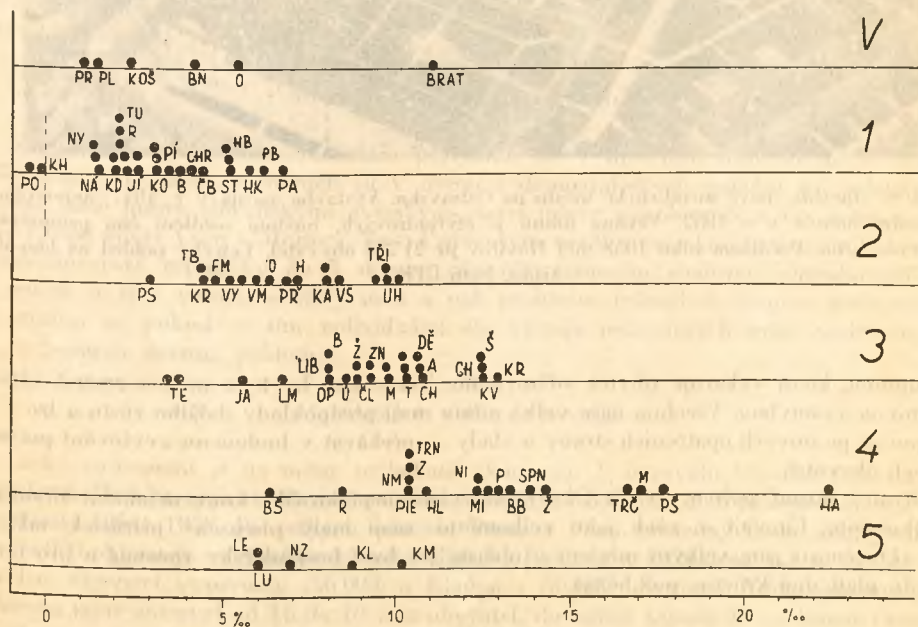
Plzeň je relativní velikostí svého přirozeného přírůstku (2,43 %) teprve na 83. místě v republice, přistěhovaleckou bilancí na 54. místě.

Vcelku lze konstatovat: velká města rostou, ale relativní velikost jejich přírůstku je značně podnormální, neboť velikost jejich přirozené měny je podprůměrná a ještě horší je přistěhovalecká bilance. Vedle měst moravského vnitrozemí jsou velká města jedinou

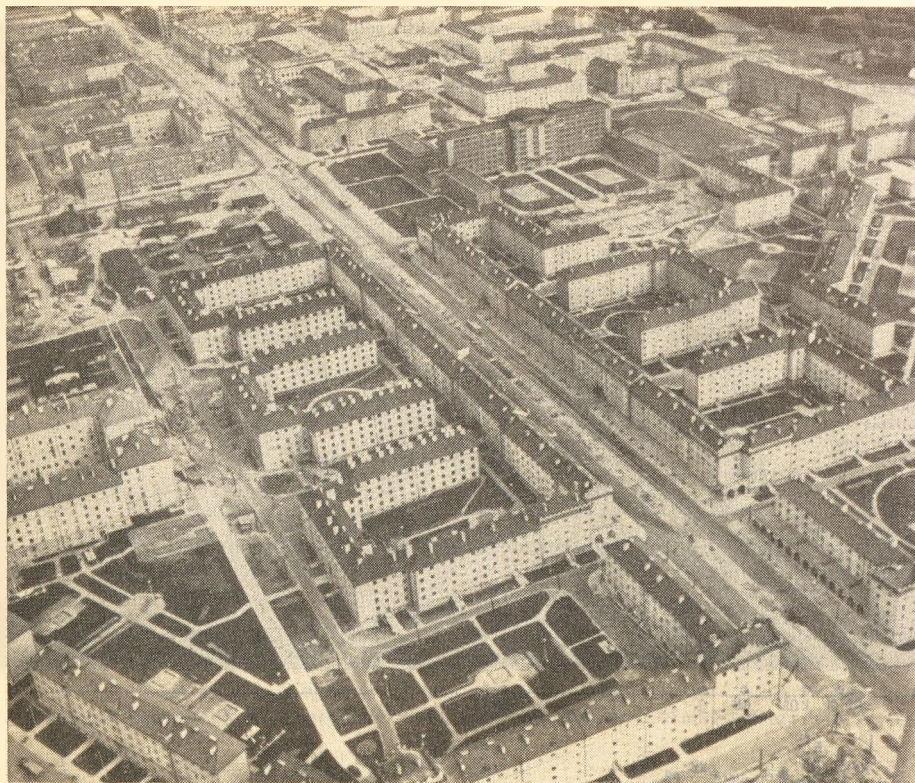
Tabulka 3
Velkoměsta ČSR v období 1954–1958

Město	Počet obyvatel 1. 1. 1958	Poř.	Od 1. 1. 1954 do 1. 1. 1958 celkový				Na 1000 obyv. průměrného stavu průměrný roční					
			přiroz. přírůstek	pohyb stěhov.	vývoj	poř.	přiroz. přírůstek	poř.	pohyb stěhov.	poř.	vývoj	poř.
Praha	984 714	1	5 640	4 849	10 489	1	4,45	91	1,25	50	2,70	75
Brno	309 109	2	5 147	-2 370	2 777	11	4,23	71	-1,95	74	2,28	78
Bratislava	252 046	3	10 614	-1 537	9 077	2	10,97	16	-1,59	70	9,38	42
Ostrava bez Poruby a Ilavířova	203 997	4	4 329	-4 409	-80	93	5,42	61	-5,52	54	-0,10	87
Piřeň	135 282	5	1 299	523	1 822	18	2,43	83	0,98	90	3,41	72

Poznámka: Pořadí znamená zařazení mezi všemi 97 zkoumanými městy Československa podle šetřených hodnot.



Obr. 3. Přirozený přírůstek československých měst v období 1954–1958, vztažený na střední počet obyvatel. Na první řádce, označené V, je zachycen přirozený přírůstek velkých měst, na řádce „1“ měst českého, na řádce „2“ moravského vnitrozemí, na řádce „3“ města pohraničí, „4“ města na Slovensku a na poslední řádce „5“ města jižního Slovenska s významnějším podílem Maďarů.



Obr. 4. Havířov, nové socialistické město na Ostravsku. Výstavba začala v r. 1947, největšího rozsahu nabyla v r. 1952. Většina domů je čtyřpatrových, hustota osídlení činí průměrně 400 obyv./ha. Počátkem roku 1958 měl Havířov již 21 260 obyvatel. Letecký pohled na hlavní třídu. Foto ČTK.

skupinou, která vykazuje úbytek stěhováním. Tento stav by bylo možno změnit větší bytovou výstavbou. Všechna naše velká města mají předpoklady dalšího růstu a lze — zejména po nových opatřeních strany a vlády — očekávat v budoucnu zvyšování počtu jejich obyvatel.

Košice dosud počtem svých 81 000 obyvatel nepřekročily konvencionální hranici velkoměsta. Chovají se však jako velkoměsto: mají malý přirozený přírůstek, takže ve skutečnosti jsou velkým městem v oblasti, jež byla hospodářsky zaostalá a pro níž proto platí jiná kritéria, než běžná.

Krajská města

Krajská města s výjimkou velkých měst rostou velmi rychle. V r. 1954 mělo třináct v připojeném seznamu uvedených krajských měst celkem 603 847, počátkem r. 1958 637 468 obyvatel, z toho 21 375 přibýlo přirozeným přírůstkem a 42 246 stěhováním. Průměrné roční tempo růstu bylo následující:

Krajské město	Přiroz. přírůstek ‰	Přírůstek stěhováním ‰
Banská Bystrica	13,32	11,10
České Budějovice	4,28	3,63
Gottwaldov	9,32	-5,65
Hradec Králové	5,71	7,04
Jihlava	9,85	-0,33
Karlovy Vary	12,38	2,70
Liberec	7,76	3,98
Nitra	12,42	10,83
Olomouc	6,10	4,56
Pardubice	6,60	22,21
Prešov	17,61	5,45
Ústí n. L.	8,33	1,05
Žilina	14,18	6,48
Ø 13 krajských měst	8,60	4,94

Nejrychleji roste přirozeným přírůstkem Prešov 17,61 ‰ a Žilina 14,18 ‰, v západní části státu Karlovy Vary 12,38 ‰, nejpomaleji rostou České Budějovice 4,23 ‰. Největší příliv obyvatelstva stěhováním vykazují Pardubice 22,21 ‰, Banská Bystrica 11,10 ‰ a Nitra 10,83 ‰. Stěhováním ubývá obyvatelstva Gottwaldovu ročně o 5,65 ‰ a Jihlavě o 0,33 ‰. Analýzu vývoje jednotlivých krajských měst podávám v rámci teritoriálních skupin.

Města s 10—100 tisíci obyvateli

Zpracování konkrétního materiálu potvrdilo, že v důsledku historického vývoje, charakteru rozložení výrobních sil v území i demografických poměrů je podstatný rozdíl mezi městy slovenskými a českými, mezi městy v pohraničí a ve vnitrozemí ale i mezi městy Čech a Moravy. Ve své práci tyto rozdíly respektuji a rozdělují města Československé republiky do 5 skupin, pro něž stanovím souhenné charakteristiky i pokud se týče velikostní třídy měst a pak probírám jednotlivé skupiny zeměpisně a snažím se, pokud se tím individuální ráz vývoje jednotlivých měst nezkrsluje, o soubornější, územní pohledy.

1. České vnitrozemí

České vnitrozemí je na města nejbohatší skupinou. V intervalu 10—100 tisíc obyvatel má 27 měst, jejichž úhrnný počet obyvatel činil 559 643 osob průměrného stavu v období 1954—1958. Po velkých městech, Praze a Plzni, následují České Budějovice se 64 000 obyvateli, východočeská města Hradec Králové a Pardubice, jež se už svým počtem obyvatel vyrovnaly (56 000) a Kladno s 50 000 obyvateli. Velmi početně je obsazen teprve interval od 16 do 10 tisíc obyvatel, do něhož zapadá 18 — kromě České Třebové — vesměs okresních měst. V rozpětí 18—20 tisíc se nacházejí Náchod, Tábor, Písek, Kolín a Mladá Boleslav, tedy města, jež hospodářským a kulturním významem přesahují rámec svého okresu. V intervalu od 25 do 100 tisíc obyvatel jsou pouze 4 města, a to s 50—64 tisíci obyvateli. Zastoupení jednotlivých velikostních skupin je pozoruhodně a české vnitrozemí se už tím výrazně liší od vnitrozemí moravského, ale i od pohraničí.

Tabulka 4

České vnitrozemí — města s 10–100 tis. obyvateli v období 1954–1958

Město	Počet obyvatel 1. 1. 1958	Poř.	Od 1. 1. 1954 do 1. 1. 1958 celkový				Na 1000 obyv. průměrného stavu průměrný roční					
			přiroz. přírůstek	pohyb stěhováním	vývoj	poř.	přiroz. přírůstek	poř.	pohyb stěhováním	poř.	vývoj	poř.
Beroun	15 310	65	206	663	869	36	3,36	75	10,84	7	14,20	23
Č. Budějovice	64 515	10	1 084	918	2 002	17	4,28	70	3,63	34	7,91	51/2
Č. Třebová	12 909	75	104	19	123	81	2,00	87	0,37	60	2,37	78
Dvůr Králové	15 312	64	147	94	241	74	2,48	81	1,59	44	4,07	69
Havl. Brod	14 191	72	265	-13	252	72	4,80	66	-0,24	64	4,56	68
Hradec Králové	56 314	12	1 247	1 537	2 784	10	5,74	59	7,04	14	12,75	27
Chrudim	15 328	63	221	75	296	69	3,73	73	1,28	49	5,01	64
Jaroměř	12 390	80	199	-65	134	80	4,98	72	1,33	47	5,41	62
Jičín	11 463	86	104	-86	24	87	2,28	84	-1,76	72	0,52	87
Kladno	50 692	14	389	1 023	1 412	27	1,99	88	5,24	24	7,23	54
Klatovy	14 466	70	110	-179	-69	91	1,92	89	-3,13	79	-1,21	93
Kolín	21 873	42	253	361	614	54	2,94	79	4,19	28	1,73	55
Kutná Hora	14 609	68	-12	93	81	84	-0,20	96	1,57	45	1,37	83
Louny	12 110	81	90	-205	-115	94	1,89	90	-4,31	84	-2,42	94
Mělník	11 993	84	63	-235	-172	95	1,32	93	-4,94	87	-3,62	96
Mladá Boleslav	24 740	32	234	516	750	44	2,43	82	5,33	23	7,79	53
Náchod	18 657	55	108	-142	-34	89	1,42	92	-1,87	73	-0,45	90
Nymburk	12 032	83	62	17	79	85	1,30	94	0,36	61	1,66	82
Pardubice	55 750	13	1 364	4 593	5 957	3	6,60	50	22,21	3	28,81	3
Písek	20 466	46	247	57	304	68	3,99	77	0,71	59	2,37	78
Poděbrady	10 891	93	-23	169	146	6	-0,53	97	3,91	30	3,38	74
Příbram	16 638	58	332	3 994	3 426	77	6,02	55	56,05	1	62,07	1
Bakovník	12 517	79	103	239	342	63/4	2,11	85	4,90	25	7,01	56
Strakonice	13 593	73	263	438	701	48	5,06	63	8,42	12	13,48	25
Tábor	19 776	40	239	74	313	66	3,09	78	0,96	55	4,05	70
Turnov	10 995	91	89	119	208	73	2,06	86	2,76	37	4,82	65
Ústí n. Orl.	10 443	97	200	-209	-9	88	4,90	65	-5,12	88	-0,22	89

Poznámka k tab. 3–8. Pořadí znamená zařazení mezi všemi 97 zkoumanými městy Československa podle šetřených hodnot.

Jako celek vykazuje skupina průměrný přirozený přírůstek 1922 osob za rok, přírůstek stěhováním, ale 1,69 krát větší (3243 osob). Městům českého vnitrozemí přibývá tedy víc osob stěhováním, než všem ostatním městům republiky dohromady, ale z hlediska přirozeného přírůstku jsou města českého vnitrozemí zdaleka nejhorší ve státě (pouze 3,43 ‰), což mapka 1 potvrzuje. V přistěhovalectví (5,80 ‰) jsou, jak jsme už řekli, nejaktivnější ze všech měst republiky a předstihují dokonce imigrací rychle rostoucí města Slovenska (mapka 2). Příbram zajímá v tomto směru první místo ve státě. Přibývá jí průměrně za rok na 1000 obyvatel 56,05 lidí. Tento růst je vyvolán rozšiřováním rudné těžby. Možnost velkých výdělků přitahuje obyvatelstvo, pro něž bylo na jihozápad od středu města vybudováno nové sídliště, čilající už stovky nových bytů. Město někdejší báňské slávy, po desetiletí stagnující a vyliďňované, znovu vzkvátá. Stalo se vysoce atraktivním jádrem, kde i v příštích letech je možno očekávat silné přistěhovalectví. Souběžně s tím se zlepšuje dřív velmi malý přirozený přírůstek. Už ve sledovaném období byla Příbram přirozeným přírůstkem mezi městy českého vnitrozemí hned za Pardubicemi. Ačkoliv má jen 16 600 obyvatel, řadí se velikostí absolutního přírůstku (3426 osob za 4 roky) hned za taková města jako Praha, Bratislava, Pardubice, Most a Košice.

Stejně rychle rostou Pardubice, jimž soupeření s Hradcem Králové neobyčejně prospívá. Současně s rozšiřováním chemického a elektrostrojírenského průmyslu a s bu-

města, jehož sílící vliv se už projevil v korekturách okresních hranic v r. 1950 a 1958 na úkor okresů Nymburk a Jičín. V současné době je další hospodářský tlak vyvíjen na obce severní části nymburského okresu, např. na Vlkavu.

Příznivý vývoj mají větší jihočeská města, jejichž metropoli *Českým Budějovicím* přibýlo 2002 obyvatel, z toho 918 přistěhováním. Krajská funkce se příznivě uplatňuje. Ročním přistěhovalectvím 3,63 % jsou České Budějovice mezi českými a moravskými městy na 20. místě. *Strakonice* jsou velmi silným centrem imigrace, přibýlo jim 701 lidí, z toho 438 stěhováním. Ale i další jihočeská města *Tábor* a *Písek* vykazují převahu přistěhovačů nad vystěhovačy. Díky novým průmyslovým závodům se příznivě rozvíjejí též města dříve dlouhá léta stagnující, např. Písek, který byl v minulosti městem pensistů.

Úbytek stěhováním vykazují v celé skupině pouze Klatovy —179, Louny —205, Mělník —49, Ústí n. OrL. —209 a Náchod —142 osob.

Právě v českém vnitrozemí jsou jediná dvě města z celé republiky, jež měla negativní přirozený přírůstek. Jsou to *Poděbrady* a *Kutná Hora*. U *Poděbrad* souvisí tento vývoj s lázeňskou funkcí. U *Kutné Hory*, jež se po desíletí odlidňovala, je to pozůstatek nepříznivé demografické skladby z dob, kdy ve městě slavné historie zůstávali pouze starší lidé, kdežto mladí se stěhovali pryč, protože v jiných městech nacházeli výhodnější existenční podmínky.

2. Moravské vnitrozemí

Moravské vnitrozemí má i s Těšínskem 18 měst s 10—100 tisíci obyvateli, v nichž žilo 470 743 osob (průměrný stav let 1954—1958). Na rozdíl od českého vnitrozemí jde o města co do počtu obyvatel zřetelně odstupňovaná. Po velkoměstu Brnu následuje Olomouc se 74 000 obyvateli, Gottwaldov s 58 000, Opava se 42 000, Jihlava s 35 000. Prostějov s 34 000, Přerov a Frýdek-Místek s 25 000 a pak v intervalu 10—21 tisíce obyvatel je 11 měst, z nichž jedno od druhého se liší zhruba o 1000 obyvatel. Výskyt většího počtu měst blízko sebe je důsledkem opožděného hospodářského vývoje.

Města moravského vnitrozemí vykazují přirozený přírůstek 6,59 %, čímž stojí mezi městy českého vnitrozemí 3,43 % a Slovenska 12,94 %. Mapa 1 ukazuje, že města Slovácka, posílená těžkým průmyslem, — *Uherské Hradiště* a *Hodonín* — se slovenským městům svými demografickými charakteristikami velmi blíží. Naopak, charakteristikám českým měst se blíží moravská města s lehkým průmyslem: *Třebíč*, *Prostějov*, *Kroměříž* a *Vyškov*. Města na Ostravsku mají poměrně malé přirozené přírůstky.

Města moravského vnitrozemí jsou vedle velkých měst jedinou skupinou ve státě, která jako celek vykazuje úbytek stěhováním, a to v průměru o 0,30 % za rok. Tento stav lze jen částečně přičítat na vrub nedokonalé statistiky na Ostravsku, kde je úbytek působen tím, že v ústřední evidenci měst nebyl do r. 1955 zahrnut Havířov a Poruba. Z materiálu není pak patrné, že přesun směřoval do měst téže aglomerace, tedy vlastně v geografickém smyslu úbytkem nebyl. Nicméně i tak zůstává skupina moravských měst co do stěhování nejméně aktivní skupinou měst v republice (mapka 2), vzdor tomu, že *Hodonín* vykazuje roční přistěhovalectví 17,75 %, *Přerov* 11,62 %, *Uherské Hradiště* 5,72 %. V těchto případech jde o města, jež mají nové, významné průmyslové závody, jež lákají obyvatelstvo ze širokého okolí.

Nepočítáme-li Ostravsko, kde — jak jsme ukázali — statistické údaje za současné situace nemohou postihnout mnohotvárnou skutečnost, vykazuje značné vystěhovalectví *Gottwaldov* — ročně 325 osob, *Třebíč* 157, *Vsetín* 104, *Hranice* 38 a *Vyškov* 28

Moravské vnitrozemí — města s 10—100 tis. obyvateli v období 1954—1958

Město	Počet obyvatel 1. 1. 1958	Poř.	Od 1. 1. 1954 do 1. 1. 1958 celkový				Na 1000 obyv. průměrného stavu průměrný roční					
			přiroz. přírůstek	pohyb sčítováním	vývoj	poř.	přiroz. přírůstek	poř.	pohyb sčítováním	poř.	vývoj	poř.
Český Těšín	14 604	69	294	-29	265	71	5,33	62	-0,53	68	4,80	66
Frydek-Místek	25 152	31	447	376	823	40	4,62	67	3,89	31	8,51	47
Gottwaldov	58 507	11	2 143	-1 299	844	39	9,32	34	-5,65	91	3,87	72
Hodonín	16 779	57	492	1 086	1 578	25	8,04	42	17,75	4	25,79	4
Hranice	10 881	94	296	-151	145	78	6,85	48	-3,50	36	10,35	36
Jihlava	35 537	20	1 347	-45	1 302	29	9,85	29	-0,33	67	9,52	41
Karviná	44 315	15	1 367	-1 263	104	83	7,76	46	-7,17	94	0,59	86
Kroměříž	21 339	44	285	75	460	57	4,43	68	0,86	57	5,29	63
Olomouc	74 909	7	1 779	1 329	3 108	7	6,10	54	4,56	27	10,66	35
Orlová	22 316	40	303	-1 003	-700	97	3,29	76	-10,88	96	-7,59	97
Prostějov	34 135	22	384	-40	344	62	2,85	80	0,30	66	2,55	77
Přerov	25 558	30	626	1 108	1 734	21	6,56	52	11,62	5	18,18	15
Třebíč	19 274	52	329	-528	-199	96	4,34	69	-6,96	93	-2,62	95
Trnec	19 885	48	742	4	746	45	9,56	32	0,65	63	9,61	40
Uh. Hradiště	11 115	90	414	247	661	51	9,58	30	5,72	19	15,30	20
Val. Meziříčí	10 946	92	244	95	339	65	5,87	58	2,28	40	8,15	50
Vsetín	18 739	53	565	-417	148	76	7,77	44	-5,74	92	2,03	80
Vyškov	12 701	77	245	-110	135	79	4,94	64	-2,22	75	2,72	75

osob. V prvních dvou městech souvisí úbytek obyvatelstva s technologickým pokrokem každodenního průmyslu. Z Hranic byla přeložena část speciálního školství na jiné místo republiky. Vyškov si své obyvatelstvo nemůže v plném rozsahu držet, protože z jedné



Obr. 6. Gottwaldov, čtvrť nízkých obytných domů „Letná“. Podle pohlednice.

strany působí silná atrakční síla Brna, z druhé strany Hané, kde se nejméně úspěšněji vyvíjí Olomouc s přírůstkem 3108 osob, z toho 1329 z přistěhovalectví, tj. více než u Českých Budějovic, a dále Přerov, jemuž přibýlo 1734 osob, z toho přistěhovalectvím téměř tolik (1108) jako Olomouci. Díky své dopravní poloze a vhodné skladbě průmyslu mají obě města velkou imigrační přitažlivost, což je zřejmé při srovnání s okolními městy. Pouze přirozeným přírůstkem roste Prostějov. Klidné a výstavně hanácké město Kroměříž jeví už po desetiletí malé, ale stále přírůsteky.

Jako celek zůstávají moravská města ve svém vývoji za městy českými a slovenskými, neboť mají největší úkoly při dodávání pracovních sil Ostravsku. V současné době mají nejlepší demografický vývoj na Moravě města Hodonín, Přerov a Olomouc.

3. Pohraničí

Pohraničím rozumíme pouze území okupované nacistickým Německem na podzim 1938. Těšínsko ve shodě s dosavadní praxí nepovažujeme za pohraničí, protože mělo mnohem normálnější vývoj za války i po válce, než území zabraná nacistickým Německem. Vzhledem k tomu jsme města na Těšínsku zařadili do skupiny moravských měst. V pohraničí je 23 měst s více než 10 000 obyvateli, jež měly úhrnem 621 777 osob středního stavu let 1954—1958. Jen dvě z nich — Liberec a Ústí n. L. — mají přes 45 000 obyvatel, prvé 67 000, druhé 65 000. Menších měst je řada a jsou co do velikosti téměř rovnoměrně rozložena v intervalu od 10 000 do 44 000 obyvatel. Na rozdíl od vnitrozemí jsou početněji zastoupena města 20—40 tisícová, kterých je v pohraničí jedenáct, kdežto ve vnitrozemí jsou pouze tři.

Tabulka 6

Pohraničí — města s 10—100 tis. obyvateli v období 1954—1958

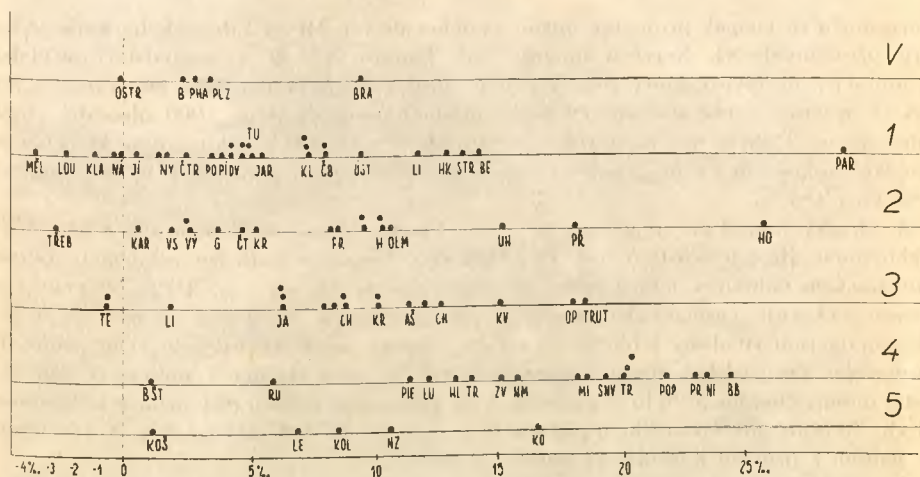
Město	Počet obyvatel 1. 1. 1958	Poř.	Od 1. 1. 1954 do 1. 1. 1958 celkový				Na 1000 obyv. průměrného stavu průměrný roční					
			přiroz. přírůstek	pohyb stěhováním	vývoj	poř.	přiroz. přírůstek	poř.	pohyb stěhováním	poř.	vývoj	poř.
Aš	10 786	95	436	38	474	56	10,48	20	0,91	56	11,39	33
Břeclav	11 623	85	356	101	457	58	7,81	43	2,22	41	10,63	39
Česká Lípa	12 856	76	447	-139	308	67	9,01	35	-2,80	78	6,21	59
Děčín	35 406	21	1 407	-555	852	38	10,16	25	-4,01	81	6,15	60
Cheb	20 775	45	857	-278	679	49/50	12,33	14	-3,58	80	8,75	45
Chomutov	32 752	23	1 357	279	1636	24	10,55	19	2,17	42	12,72	28
Jablonec n. N.	26 055	29	551	85	636	52	5,43	60	0,84	58	6,27	58
Karlovy Vary	43 687	16	2 080	453	2533	14	12,38	13	2,70	38	15,03	22
Krnov	22 262	41	1 105	-227	878	35	12,71	10	-2,61	77	10,10	38
Liberec	67 712	8	2 036	1 044	3080	8	7,76	45	3,98	29	11,74	31
Litoměřice	14 630	67	376	-264	112	82	6,57	51	-4,62	86	1,95	81
Litvínov	24 031	35	874	-930	-56	90	8,98	36	-9,56	95	-0,58	91
Most	37 767	19	1 285	3 864	5 149	4	9,57	31	28,77	2	38,34	2
Nový Jičín	16 937	56	565	-114	679	49/50	8,56	39	1,73	43	10,29	37
Opava	42 931	17	1 270	1 730	3 018	9	7,66	47	10,41	9	18,67	17
Sternberk	11 475	89	528	-186	342	63/4	12,22	15	-4,31	83	7,91	51/2
Šumperk	21 804	43	904	-117	787	42	10,59	18	1,38	46	11,97	30
Teplice	38 895	18	586	-660	-74	92	3,77	74	-4,64	85	-0,67	92
Trutnov	23 451	37	872	755	1 627	25	9,91	28	8,58	11	18,49	14
Ústí n. L.	65 744	9	2 125	298	2 393	16	8,33	41	1,05	52	9,38	43
Varnsdorf	15 554	60	612	-107	505	55	10,02	27	-1,75	71	8,25	49
Znojmo	23 015	38	841	-70	771	43	9,44	33	-0,79	69	8,65	46
Zatec	15 305	66	519	-245	274	70	3,77	37	-4,14	82	4,63	67

V úhrnu vykázala pohraniční města za rok průměrného vývoje největší přirozený přírůstek a to 5525 osob. Vztaheno na 1000 obyvatel středního stavu byl jejich přirozený přírůstek (8,89 ‰) po slovenských městech největší. (Srovnej na obr. 3 s českým vnitrozemím.) Méně příznivé byly migrační poměry, přičemž pohraniční města vykázala v období 1954—1958 aktivní bilanci 1241 osob, tj. 2,00 ‰ ročně. Je velkým úspěchem budovatelského úsilí našeho lidu, že města v pohraničí vykazují tak příznivý vývoj. Řada měst má přirozené přírůstky přes 10 ‰, což je situace stejně příznivá jako na Slovensku. Tyto vysoké přirozené přírůstky jsou opakem předválečného stavu a odrazem toho, že v pohraničí máme dnes věkově mladé obyvatelstvo. Po této stránce nejvýhodnější situaci má Krnov 12,71 ‰, Karlovy Vary 12,38 ‰, Cheb 12,33 ‰, Šternberk 12,27 ‰, Šumperk 10,59 ‰, Aš 10,48 ‰, Chomutov 10,55 ‰, Děčín 10,16 ‰; nejméně příznivou situaci mají Teplice 3,77 ‰, což je způsobeno tím, že ve městě žije značný počet starousedlíků.

I v mechanickém pohybu je situace pohraničních měst dosti příznivá. Devět měst vykazuje přebytek přistěhovalectví nad vystěhovalectvím. Aš a Znojmo mají rovnováhu obou pohybů. V jedenácti městech převažuje vystěhovalectví.

Největší růst z pohraničních měst vykazuje Most, jemuž přibýlo za 4 roky 5149 obyvatel, z toho 3864 na vrub přistěhovalectví. Tuto atraktivnost má Most jako hlavní středisko severočeského hnědouhelného revíru. Předpokládá se, že Most v budoucnu soustředí obyvatelstvo z těch obcí, jež budou v důsledku uhelné těžby likvidovány. Tak má do r. 1965 Most vyrůst až na město se 100 000 obyvateli. Vzhledem na počet obyvatel vykazuje už nyní po Příbrami největší přistěhovalectví v celém státě.

Ústí n. L. se od okolních měst liší mírnou převahou přistěhovalectví, za což děkuje své krajské funkci. U Duchcova, Litvínova, Zátce, Litoměřic, Děčína, České Lípy a



Obr. 7. Průměrný roční přírůstek počtu obyvatel v československých městech v období 1954—1958 na 1000 obyvatel středního stavu. Mimo graf vycházejí hodnoty pro Porubu $-7,59 ‰$ a pro Most $+38,34 ‰$. Označení řádek: V — velká města, 1 — města českého vnitrozemí, 2 — města moravského vnitrozemí, 3 — města v pohraničí, 4 — města na Slovensku, 5 — města na jižním Slovensku s větším podílem Maďarů.



Obr. 8. Česká Lípa, náměstí pohraničního města, Foto K. Votrubcová.

Varnsdorfu se naopak projevuje mírné vystěhovalectví. Města Libereckého kraje vykazují přistěhovalectví. Největší imigraci má *Trutnov* 8,58 ‰ v sousedství začleřsko-svatoňovického revíru, který roste i v souvislosti s výstavbou tepelné elektrárny v Poříčím. Významný vzrůst má samo krajské město *Liberec* (3,98 na 1000 obyvatel středního stavu). Přibýlo mu za 4 roky 3080 osob, z toho 1044 stěhováním. Příznivě se krajská funkce Liberce projevuje ve srovnání se sousedním Jabloncem n. N. (imigrace 3,98 vůči 0,84 ‰).

Ze slezských měst má nejpriznivější vývoj *Opava*. Přibýlo jí 3018 osob, z toho 1739 stěhováním. Růst je zčásti ovlivňován Ostravou. Opava je jediným městem v moravsko-slezském pohraničí, jemuž přibývá stěhováním za rok více než 10 ‰ obyvatelstva. *Krnov* vykazuje vystěhovalectví stejně jako *Šternberk* (−2,61 ‰, resp. −4,31 ‰); obě města jsou středisky lehkého průmyslu. Naproti tomu středisku těžkého průmyslu *Šumperku* obyvatelstvo migrací mírně přibývá. Na jižní Moravě v pohraničí jsou dvě větší města: *Znojmu* přibýlo v průběhu 4 let přirozenou měnou 841 osob a stěhováním ubylo 70 osob, *Břeclavi* celkem přibýlo 457 osob, z toho 101 stěhováním. Nová situace je jedním z projevů konsolidace našeho pohraničí.

Je příznivým zjevem, že i nejzápadnější město republiky *Aš* stěhováním roste, byť jde o růst pomalý — 10 osob ročně. Dříve byl *Aš* městem s vystěhovaleckou tendencí.

4. Slovensko

Slovensko má celkem 25 měst s více než 10 000 obyvateli; z nich *Komárno*, *Kolárovo*, *Nové Zámky*, *Levice*, *Lučenec* a *Košice* mají významný podíl maďarského oby-

vatelstva a v důsledku toho i odlišné demografické charakteristiky. Proto je zpracovávám samostatně v 5. skupině.

Kromě Bratislavy, které jsme jako velkoměsto věnovali již dříve pozornost, není ve slovenské skupině žádné město s více než 33 000 obyvateli. Slovensko má tudíž jenom menší města, jež podědilo z kapitalistického období a která se teprve v posledních letech rychle rozvíjejí, a to především z vlastních zdrojů. Z 18 měst má jich 17 větší přirozený přírůstek než 10 ‰. Slovenská města jsou na prvních devíti místech v republice velikostí přirozeného přírůstku a pak na místech 11., 12., 17., 21. až 23. Tato velmi příznivá situace slovenských měst je zřejmá z mapky 1. *Handlová* je městem se zdaleka největším přirozeným přírůstkem v republice, vykazuje však i největší fluktuaci. Od roku 1945 se do města přistěhovalo a zas odstěhovalo na 70 000 lidí, většinou mladých, kteří v *Handlové* založili rodiny. Počet obyvatel *Handlové* roste přirozeným přírůstkem o 22,48 ‰ ročně, tedy za 4 roky jí přirozeným přírůstkem přibýlo 989 lidí. V téže době v důsledku fluktuace pozbyla 585 osob. Jinak ve slovenské skupině má pasivní migrační bilanci už jenom *Banská Štiavnica*, které ubylo za 4 roky celkem 217 osob stěhováním. Tuto ztrátu stačil přirozený přírůstek právě jen krýt, takže počet obyvatel města zůstal nezměněn. Je to situace vůči předchozím



Obr. 9. Báňské město *Handlová* leží v kotlině v nadmořské výšce 416 m, ze všech stran je obklopena vysokými horami. Horský hřeben v pozadí má nadmoř. výšku přes 900 m. Foto K. Votrubcová.

Tabuľka 7

Slovenská města s 10–100 tis. obyvateli v období 1954–1958

Město	Počet obyvatel 1. 1. 1958	Poř.	Od 1. 1. 1954 do 1. 1. 1958 celkový				Na 1000 obyv. průměrného stavu průměrný roční					
			přiroz. přírůstek	pohyb stěhováním	vývoj	poř.	přiroz. přírůstek	poř.	pohyb stěhováním	poř.	vývoj	poř.
Banská Bystrica	49 738	50	546	788	1 734	21/2	13,32	7	11,10	6	24,42	5
Banská Štiavnica	10 498	96	262	-217	45	86	6,30	53	-5,22	89	1,08	85
Hاندlová	12 039	82	989	-585	404	61	22,48	1	-13,30	97	9,18	44
Hlohovec	14 296	88	508	110	618	53	10,76	17	2,55	39	13,31	26
Martin	24 514	33	1 577	143	1 690	23	16,95	3	1,22	51	18,47	16
Michalovce	15 498	61	741	356	1 097	32	12,52	11	6,01	18	18,53	13
Nitra	30 293	27	1 405	1 225	2 630	13	12,42	12	10,93	8	23,30	6
Nové Mesto n. V.	13 232	74	534	288	822	41	10,27	21	5,54	21	15,81	19
Pezinok	11 381	87	561	348	909	34	12,75	9	7,91	13	20,66	10
Piešťany	19 650	51	764	100	864	37	10,16	25	1,33	68	14,49	32
Poprad	14 233	71	747	481	1 198	30	12,99	8	8,71	10	21,70	8
Prešov	32 600	25	2 110	653	2 763	12	17,61	2	5,45	22	23,06	7
Ružomberok	22 965	39	941	-219	722	47	8,41	40	-2,46	76	5,95	61
Sp. N. Ves	18 670	54	953	414	1367	28	13,78	6	5,59	20	19,37	12
Trenčín	24 109	34	1 486	322	1 808	19	16,59	4	3,60	35	20,19	11
Trnava	32 647	24	1 315	481	1 796	20	10,24	22	3,75	33	13,99	24
Zvolen	20 441	47	794	378	1 172	31	10,23	23	4,87	26	15,10	21
Žilina	32 162	26	1 709	782	2 491	15	14,18	5	6,43	15	20,66	9

létům zlepšená. Vždy od r. 1900 až donedávna Banské Štiavnici obyvatelstva stále jen ubývalo.

Příznivý vývoj vykazují krajská střediska. Mají dobrý přirozený přírůstek a nadto jim obyvatelstva přibývá stěhováním: za 4 roky přibylo Nitře 1224, Žilině 782, Banské Bystrici 788 a Prešovu 653 osob. Tato slovenská krajská města patří k městům, jež vykazují největší relativní zisky z migrace v celé republice. Přesto je jsou to většinou města menší, stojí i absolutní velikostí přírůstku zcela v popředí a zajímají 13., 15., 21. a 22. místo v republice. Vzhledem k počtu obyvatel největší přírůstek z migrace má v této skupině Banská Bystrica 11,10‰ a Nitra 10,83‰.

Ke krajským městům se svou velikostí i velmi příznivým vývojem druží Trnava, které přibylo 1796 osob, z toho 481 stěhováním. *Pezinok* v blízkosti Bratislavy je ovlivněn rychlým vývojem slovenského hlavního města a má silné přistěhovalectví 7,91‰. *Hlohovec* a *Piešťany* patří k městům, jež mají poměrně malé přistěhovalectví. K tomu *Piešťany* vykazují ze západoslovenských měst nejnižší přirozený přírůstek, což je nepříznivým projevem měst s lázeňskou funkcí. *Trenčín* je na 4. místě v republice velikostí svého přirozeného přírůstku (16,59‰); stěhováním mu přibývá 3,60‰ osob ročně. Podobné charakteristiky vykazuje i další průmyslové město *Martin* s přirozeným přírůstkem 16,95‰ a přistěhovalectvím 12,2‰. Nejméně příznivý vývoj má ze slovenských měst *Ružomberok* s nejnižším přírůstkem ve slovenské skupině 8,41‰ a s úbytkem 2,46‰ ročně stěhováním. Je to proto, že je střediskem jen lehkého průmyslu (textil v Rybárpoli). Zato strojírenskému *Popradu* přibylo ve sledovaném období 1198 osob, z toho 481 stěhováním. *Spisské Nové Vsi* 1367 osob, z toho 414 stěhováním. Středisko nejvýchodnějšího Slovenska *Michalovce* mají vysoký přirozený přírůstek 12,52‰, odpovídající průměru slovenských měst, takže ve sledovaném



Obr. 10. *Handlová*, město s největším přirozeným přírůstkem v republice, ale i s největší fluktuací. Pohled na novou čtvrť, vystavěnou v letech 1956–1958. Foto K. Votrubcová.



Obr. 11. *Michalovce*, nejvýchodnější město republiky, nyní s 15 500 obyvateli. Pohled na náměstí, jež bylo po roce 1950 vkusně upraveno a zčásti přeměněno v park. Foto K. Votrubcová.

období vzrostly o 741 osob přirozenou měnou a k tomu přistupuje roční přírůstek 356 osob stěhováním. Michalovce rostou v souvislosti s výstavbou významného chemického kombinátu v nedalekém Strážkém.

Celé Slovensko od západní až po východní hranici je v prudkém hospodářském rozvoji, který se projevuje i rychlým růstem jeho měst.

5. Slovenská města s významným podílem maďarského obyvatelstva

Šest měst této skupiny — Košice, Komárno, Nové Zámky, Levice, Lučenec, Kolárovo — se odlišuje i demografickým vývojem od ostatních měst na Slovensku. Tato skupina měla celkem 173 925 obyvatel průměrného stavu. Přirozeným přírůstkem jí ve sledovaném období přibýlo jen 1535, stěhováním ale jen 352 osob. Z měst této skupiny mají *Košice* přes 81 000 obyvatel. Žádné z dalších měst nemá víc než 29 000. V důsledku poválečných přesunů jsou přirozené přírůstky v těchto městech jen na celostátním průměru a s výjimkou Komárna nepřesahují 10 ‰ ročně. Nejméně příznivý vývoj přirozené měny mají *Košice*, horší v republice jsou už jen *Kutná Hora* a *Poděbrady*. *Košice* neprojevily v období 1954—1958 imigrační přitažlivost.

Tabulka 8

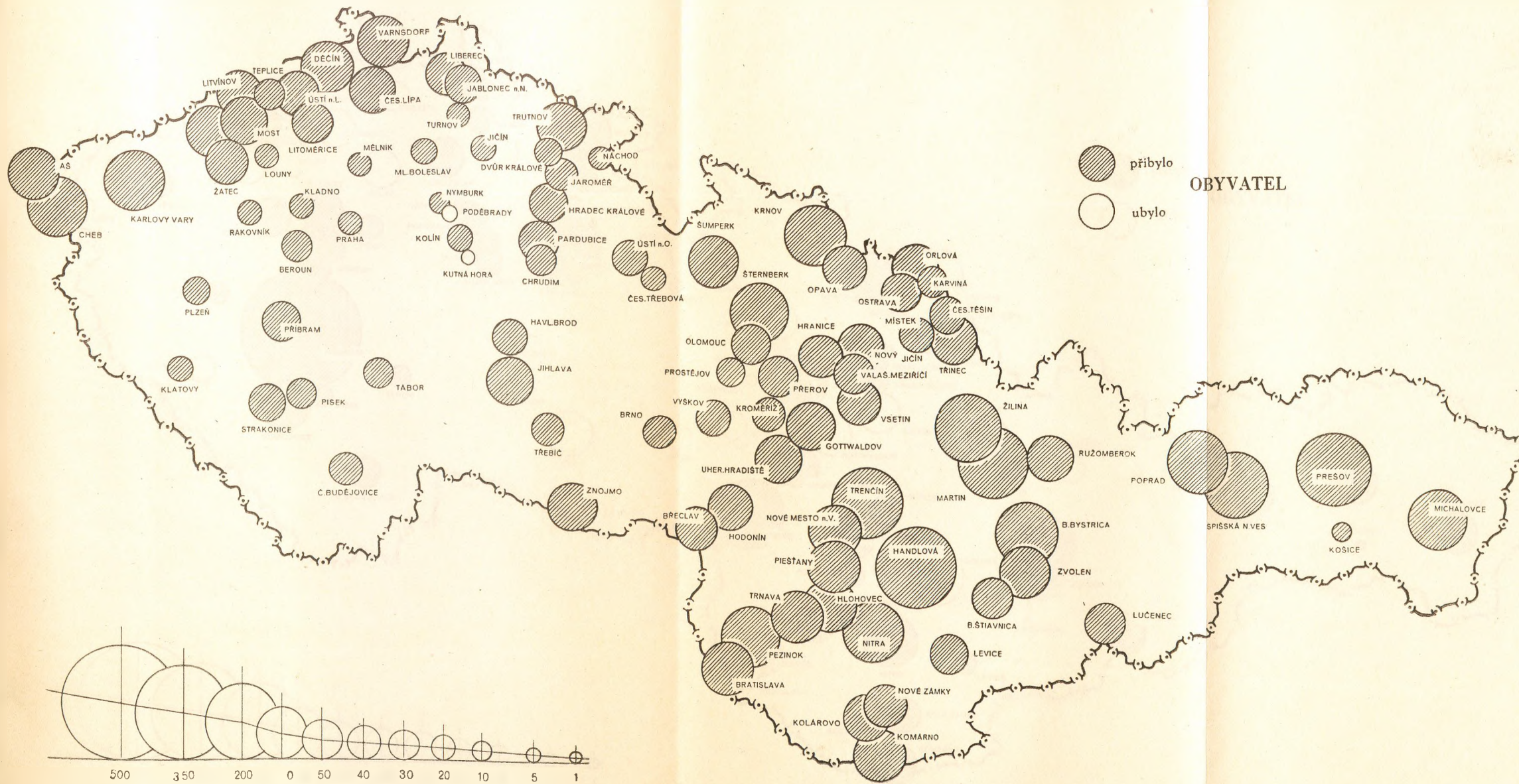
Slovenská města s 10—100 tis. obyvateli s významnějším podílem maďarského obyvatelstva v období 1954—1958

Město	Počet obyvatel 1. 1. 1958	Poř.	Od 1. 1. 1954 do 1. 1. 1958 celkový				Na 1000 obyv. průměrného stavu průměrný roční					
			přiroz. přírůstek	pohyb stěhováním	vývoj	poř.	přiroz. přírůstek	poř.	pohyb stěhováním	poř.	vývoj	poř.
Kolárovo	12 662	78	433	-13	420	30	8,73	38	-0,26	65	8,47	38
Komárno	28 709	28	949	599	1 548	26	10,16	25	6,41	16	16,57	18
Košice	81 047	6	3 404	34	3 438	5	1,09	95	0,11	62	1,20	84
Levice	16 013	59	362	60	422	59	5,92	57	0,98	53	6,90	57
Lučenec	16 495	62	355	369	724	46	6,00	56	6,23	17	12,23	29
N. Zámky	23 772	36	657	358	995	33	6,85	49	3,85	32	10,70	34

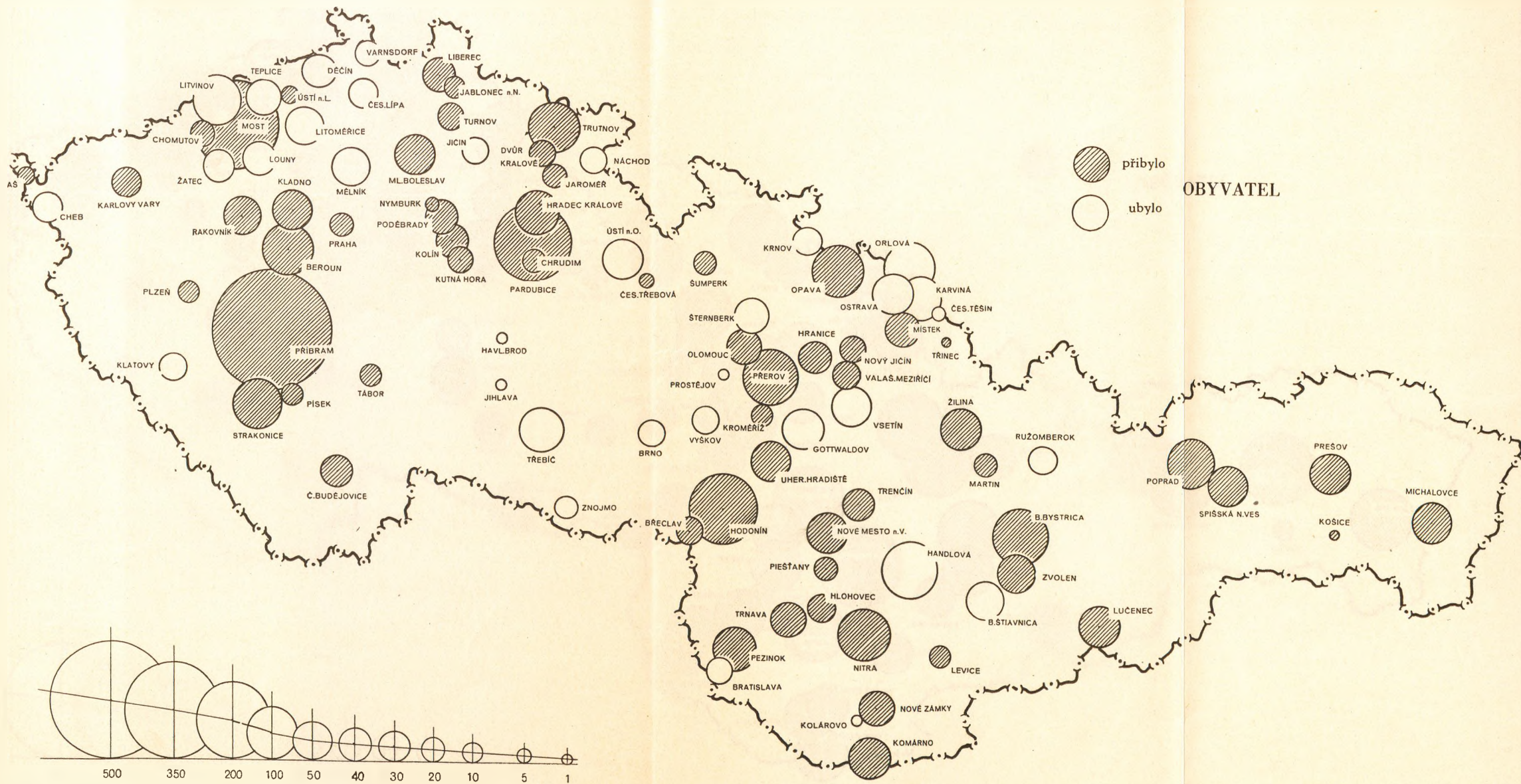
Nepatrný přírůstek stěhováním vykazují *Levice*. Kolárovo má dokonce malý úbytek. Příznivější obraz poskytuje *Lučenec*, jemuž ve čtyřletém období přibýlo 724 osob, z toho 369 osob stěhováním. Příznivý obraz demografického rozvoje skýtají strojírenská střediska. *Novým Zámkům* přibýlo 995 lidí, z toho 358 stěhováním, a *Komárnu* dokonce 1548 osob, z toho 599 stěhováním. Dunajské loděnice Gábora Šteinerja jsou natolik atraktivní pro zemědělské obyvatelstvo, že toto přechází do průmyslu a usazuje se, což potvrzuje výstavba bytů v Komárně, kde jsou možnosti větších výdělků.

Závěry

Města rostou kombinací přirozeného přírůstku a stěhováním. Československá města rostou především přirozeným přírůstkem, který u měst na 10 000 obyvatel je 4,3 krát větší než přírůstek stěhováním. Negativní hodnotu měl přirozený přírůstek v období



Mapka 1. Přirozený přírůstek měst nad 10 000 obyvatel. Průměrný počet osob, jenž ročně v období 1954—1958 přibylo nebo ubylo přirozeným přírůstkem na 10 000 obyv. průměrného stavu.



Mapka 2. Stěhování do měst nad 10 000 obyvatel. Průměrný počet přistěhovalých nebo vystěhovalých za 1 rok na 10 000 obyv. průměrného stavu období 1954—1958.

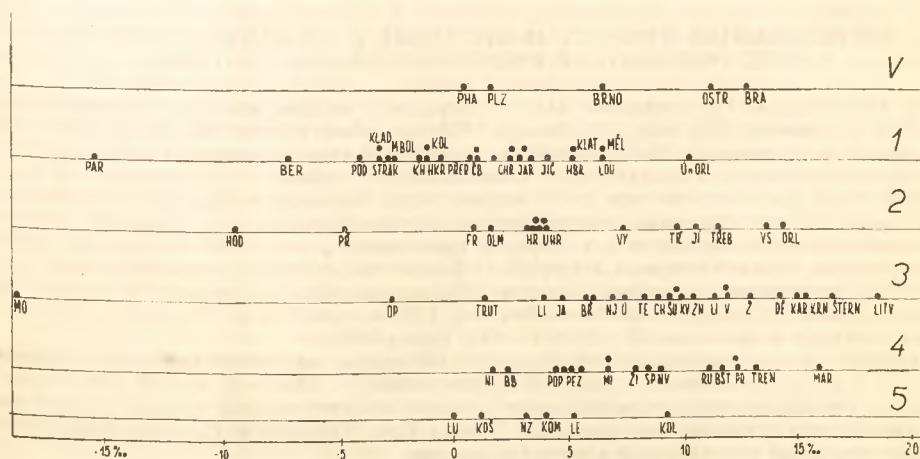
1954–1958 jen u Poděbrad a Kutné Hory, kdežto negativní migrační bilanci mělo v téměř období 31 našich měst; z nich 11 leží v moravském vnitrozemí, 7 v českém vnitrozemí a 7 v pohraničí.

Vynesení vztahu „přirozený přírůstek minus stěhování“ do grafu (viz obr. 12) ukázalo, že u 81 našich měst přirozený přírůstek převažuje nad stěhováním. Je tomu tak u všech měst na Slovensku s výjimkou Lučence, u něhož jsou obě složky téměř stejně velké; dále u všech našich velkých měst, z nichž jen Praha má téměř stejně velké obě přírůstkové složky. Také u všech pohraničních měst kromě Opavy a Mostu převažuje přirozený přírůstek nad stěhováním, a to ještě výrazněji, než u slovenských měst.

Jen v českém vnitrozemí jsou početnější zastoupena města, jež mají větší přistěhovalectví než přirozený přírůstek; je jich celkem dvanáct. Nejvíce rostou přistěhovalectvím Příbram, Pardubice, Beroun, Kladno, Strakonice, Mladá Boleslav a Rakovník. Z ostatních měst má tak velký podíl přistěhovalectví ještě Most, Hodonín a Přerov. Většinou jde o střediska těžkého průmyslu.

Existují podstatné rozdíly mezi vývojem měst Slovenska a českých krajů, vnitrozemí a pohraničí, ale i mezi městy českého a moravského vnitrozemí. Velmi prudce rostou města s podstatně rozšiřovaným těžkým průmyslem (Příbram, Most, Pardubice), která si nassávají potřebný počet pracovních sil i z dalekého okolí. Průmyslová města běžného typu však nevykazují velký přírůstek obyvatelstva, neboť požadovaný vzrůst výroby je dosahován zvyšováním produktivity práce bez vyžadování dalších pracovních sil. Při rozvíjení dříve opomíjených oblastí došlo k rozvoji i těch měst, jež po desetiletí stagnovala nebo upadala (Příbram, Písek). Dnes se na vývoji podílí příznivě i stěhování. Nadějný vývoj vykazuje řada měst v pohraničí. Např. Aš a Břeclav patří k městům, jimž stěhování obyvatelstva přibývá.

Absolutním počtem obyvatelstva zvláště rostou města s vrcholnými administrativními funkcemi (Praha, Bratislava). Ostatní naše velká města (Brno, Ostrava, Plzeň, Košice)



Obr. 12. Relace „přirozený přírůstek minus stěhování do měst“ v období 1954–1958 na 1000 obyvatel průměrného stavu. Mimo graf vycházejí hodnoty pro Příbram –50,03 a pro Handlovou +35,78‰. Označení rádek: V – velká města, 1 – města českého vnitrozemí, 2 – města moravského vnitrozemí, 3 – města v pohraničí, 4 – města na Slovensku, 5 – města na jižním Slovensku s větším podílem Maďarů.

vykazují malý přirozený přírůstek a malý vzrůst migrací. Největší relativní přírůstky mají *krajská města*, jimž obyvatelstva silně přibývá jak stěhováním, tak i přirozeným přírůstkem, pro něž byly vytvořeny předpoklady nastěhováním mladých lidí do krajských měst už v předchozích letech.

LITERATURA

1. Rukopisné materiály Státního úřadu statistického o počtu obyvatel a vnitřním stěhováním města za rok 1954—1958. — 2. Statistická ročenka Republiky československé 1957, Praha 1957. — 3. Statistické zprávy SÚS 1957, č. 1 a 3, Praha 1957. — 4. Statistické zprávy SÚS 1958, č. 2, Praha 1958. — 5. Votrubec C., *Vývoj československých měst v letech 1950—1956*, Sborník Čs. společnosti zeměpisné, roč. 63, 137—148, Praha 1958. — 6. Jelínková R., *Růst československých měst v letech 1921—1957*, Statistický obzor 1957, 485—496, Praha 1957. — 7. Jelínková R., Srb V., *Hlavní tendence vnitřního stěhování v Československu*, Statistický obzor 1957, č. 8, Praha 1957. — 8. Müller G., *Regionale Bevölkerungsentwicklung 1950—1956*, Informationen vom Institut für Raunforschung, Bad Godesberg 1958, 339—345. — 9. Korčák J., *Velikost měst v zeměpisném srovnání*, Sborník Čs. společnosti zeměpisné, roč. 60, 252—263, Praha 1955. — 10. Blažek M., *Sidla v Československu*, Praha 1953. — 11. Hůrský J., *K otázké vývoje „imigračních předělů“*, Sborník Čs. společnosti zeměpisné, roč. 62, 111—117, Praha 1957. — 12. Nelson H. J., *Some characteristics of the Population of Cities in similar service classification*, Economic Geography 33, 96—108, Boston 1957. — 13. Malík J., *Městská statistika jinde a u nás*, Statistický obzor 15, 466—490, Praha 1934. — 14. Srb V., *Vyrostlo město na „zelené louce“* — Havířov, Naše vlast 6, č. 12, 182—183, Praha 1958. — 15. Gini C., *Delle migrazioni interne*, Riv. Polit. econ. 45, 1—13, Roma 1955.

Recenzoval dr. J. Hanzlík

Цтибор В о т р у б е ц

ЕСТЕСТВЕННЫЙ ПРИРОСТ И МИГРАЦИЯ НАСЕЛЕНИЯ В ГОРОДАХ ЧЕХОСЛОВАЦКОЙ РЕСПУБЛИКИ В 1954—58 ГОДАХ

В 1954 году в Чехословакии было 97 городов с числом жителей, превышающим 10 000. С 1 января 1954 года по 1 января 1958 года общее количество населения в этих городах увеличилось на 28 832 человека, причем естественный прирост в 4,3 раза превосходил миграцию. В десяти городах имела место стагнация, т. е. численность населения изменялась меньше, чем на 20 человек в год. Количество жителей уменьшилось в городах Лоуны и Мельник (центры земледельческих районов), в г. Тржебич (автоматизация промышленности) и в г. Орлова (выселилось около 1000 человек во вновь отстроенные города Гавиржов и Порубы). Анализ абсолютного и относительного увеличения численности населения городов Чехословакии был дан автором в статье „The Development of Czechoslovak Towns between 1950 and 1956“ (см. Сборник чехословацкого географического о-ва 63 : 2 : 137—147, Прага 1957).

Города с числом жителей превышающим 100 тысяч, являются центрами экономической и культурной жизни страны. В обеих столицах — Праге и Братиславе — абсолютное увеличение числа жителей самое большое, но естественный прирост, также как и иммиграция относительно невелики. Города Брно, Острава и Пльзень выказывают незначительный естественный прирост населения.

В *областных городах* (заисключением обеих столиц и г. Кошице) численность населения быстро увеличивалась: годовой естественный прирост 8,60 ‰, иммиграция 4,94 ‰. Самый значительный естественный прирост отмечался в городах Прешов (17,6 ‰) и Жилина (14,2 ‰), самое значительное увеличение благодаря переселению г. Пардубице (22,2 ‰), г. Банска Быстрица (11,1 ‰) и г. Нитра (10,8 ‰). Уменьшение числа жителей вследствие переселения выказывают только города Готвальдов и Йиглава.

Города с 10—100 тысячами жителей. Принимая во внимание различия в историческом развитии, размещении производительных сил и различные данные демографической статистики, автор выделил следующие пять групп:

1. Города, расположенные на территории *внутренних районов Чехии* и насчитывающие от 10 до 100 тысяч жителей. Таких городов 27. Только в следующих четырех городах свыше 25 тысяч жителей: Чешске Будейовице (крупнейший город Южной Чехии с 64 000 жителей), Градец Кралове и Пардубице (значительные центры Восточной Чехии; в настоящее время г. Пардубице уже сравнялся по числу жителей с г. Градец Кралове — 56 000), Кладно (центр металлургической промышленности, 50 000 жителей). Из всех пяти выделенных групп города внутренних районов Чехии отличаются наименьшим естественным приростом населения (3,43 ‰) при наибольшей иммиграции (5,80 ‰). Самым значительным увеличением числа жителей как за счет иммиграции, так и за счет естественного прироста отличается г. Пршибрам — 56,1 ‰ (расширение добычи руд). В Восточной Чехии быстро развиваются соперничающие друг с другом за экономическое и культурное значение города Пардубице (28,8 ‰) и Градец Кралове (12,8 ‰); за четыре года в г. Пардубице иммигрировало 4593 человека, в Градец Кралове 1537. Значительный прилив населения отмечается в промышленные города, расположенные недалеко от Праги (Кладно, Бороун, Раковник, Колин). Численность населения г. Млада Болеслав, где находится крупный автомобильный завод, увеличилась за четыре года на 750 человек, причем 516 из них были переселенцами. Возрастает и число жителей городов Южной Чехии: в г. Чешске Будейовице за четыре года переселилось 918 чел., в Страковце 701, в Табор 74, в Писек 57. Уменьшение отмечалось в городах Клатовы, Лоуны, Усти-над-Орлице и Наход, из которых выселилось примерно по 200 человек.

2. *Во внутренних районах Моравии* и в Тешинской области расположено 18 городов с числом жителей более 10 тысяч. Естественный прирост населения (6,59 ‰) в них больше, чем в чешских, но меньше, чем в словацких городах. Он сравнительно мал в Оставской области. Общее увеличение числа жителей вследствие иммиграции составляет 0,30 ‰; в городах, где выросли новые заводы, прилив населения увеличился: Годонин 17,8 ‰, Пршеров 11,6 ‰, Угерске Градище 5,7 ‰, Оломоуц 4,6 ‰. Напротив, в центрах обувной промышленности население уменьшилось: в г. Готвальдов на 1299 человек, в г. Тршебич на 528. Уменьшение числа жителей наблюдается также в городах Всетин (417 чел.), Границе (151), Вышков (110). Отлив населения из этих мест объясняется тем, что жителей притягивает с одной стороны г. Брно, с другой — область Ганы. В города Оломоуц и Пршеров, занимающие выгодное положение на путях сообщения и отличающиеся соответствующей структурой промышленности, переселилось в первый 1329, во второй 1108 человек. По сравнению с другими городами Моравии эти два города, а также г. Годонин развиваются всего лучше.

3. *Пограничные районы* (территория, которая в 1938 году была оккупирована нацистской Германией) насчитывают 23 города с числом жителей превышающим 10 тысяч. После словацких городов в этих городах самый большой естественный прирост населения (8,89 ‰) и значительная иммиграция (2,00 ‰). Население здесь главным образом молодое, и во многих городах естественный прирост превышает 10 ‰: Крнов 12,7, Карловы Вары 12,4, Хеб 12,3, Штернберк 12,3, Шумперк 10,6, Хомутов 10,6, Аш 10,5, Дечин 10,2. В девяти городах число переселившихся больше числа выселившихся. В г. Мост за четыре года иммигрировало 3864 человека, и есть основания думать, что к 1965 году его население увеличится до 100 тысяч. Наибольшее относительное увеличение числа жителей вследствие прилива переселенцев отмечается в г. Трутнов (8,6 ‰) — там строится тепловая электростанция и развивается уголедобыча. В пограничных районах Моравии особенно сильно развивается г. Опава (за четыре года прибавилось 3018 человек, из них 1739 переселенцев), затем Бржецлав и Зноймо.

4. *В Словакии* 25 городов с числом жителей более 10 тысяч (из них 6 городов, расположенных на юге, в которых живет много венгров и которые отличаются своеобразным развитием, отнесены к пятой группе). За исключением Братиславы и Кошиц, ни один из городов Словакии не насчитывает более 33 тысяч жителей. По величине естественного прироста словацкие города занимают места 1—9, 11, 12, 17, 21—23 среди 97 городов Чехословакии. В 17 городах из восемнадцати естественный прирост превышает 10 ‰; на первом месте стоит Гандлова с 22,5 ‰. За четыре года в Нитру переселилось 1224 человека, в Жилину 782, в Банску Быстрицу 788, в Прешов 653. Весьма благоприятно развиваются города Трнава и Пезинок (расположены недалеко от Братиславы). Наименее отрадную картину являет г. Ружомберок, из которого за год выселяется

2,5 ‰ и где естественный прирост меньше, чем во всех остальных словацких городах (8,4 ‰). В г. Мартине, где дущен в ход новый машиностроительный завод, население быстро растет за счет естественного прироста (17,0 ‰) и иммиграции (12,2 ‰). То же дужно сказать о г. Михаловце, по близости от которого (в сел. Стражске) строится химический комбинат: естественный прирост 12,5 ‰, иммиграция 6,0 ‰. Вся Словакия — от западной границы по восточную — находится в состоянии бурного экономического развития, что проявляется и быстрым ростом всех городов.

5. В городах Словакии, где живет много венгров (Комарно, Коларово, Нове Замки, Левине, Лученец, Кошице), естественный прирост населения приближается к средней величине по всей стране (за исключением города Комарно он нигде не превосходит 10 ‰). Наибольший прирост населения отмечается в г. Комарно — 1548 человек за четыре года, причем 599 из них переселенцы (верфи, прилив населения из деревень) — и в г. Нове Замки (промышленный центр).

Заключение. Население городов Чехословакии увеличивается главным образом за счет естественного прироста. Только в двух случаях из 97 величина его отрицательная. В 81 городе естественный прирост больше, чем иммиграция. Так обстоит дело во всех городах Словакии (за исключением г. Лученец), во всех больших городах и во всех городах пограничных районов (за исключением городов Опава и Мост). Обратное соотношение, т. е. превосходство числа переселившихся над естественным приростом, отмечалось лишь в 11 городах внутренних районов Чехии, затем в городах Мост, Годонин, Пршеров и Опава. Увеличение числа жителей благодаря приливу переселенцев выказывали прежде всего города, где значительно расширялась тяжелая промышленность, а именно Пришибрам, Мост, Пардубице. В промышленных же городах, где развита промышленность обычного типа и легкая, прирост населения не был значительным.

Общее развитие народного хозяйства страны отразилось и на тех областях, которые прежде были отстающими, и города, где был застой и число жителей в течение нескольких десятилетий не изменялось или даже уменьшалось (Пришибрам, Писек), начали расти. В этих случаях иммиграция также имела важное значение. Благоприятные перспективы развития намечаются для некоторых городов пограничных районов, например для городов Аш, Бржецлав, Трутнов и Опава.

Перевод со словацкого В. А н д р у с о в о й

Объяснение рисунков

- Рис. 1. Прага, Вацлавская площадь. Справа новая гостиница для иностранцев „Ялта“. Фото Ц. Вотрубца.
- Рис. 2. Прага-Панкрац. Новостройки являются зародышем „Южного города“. Фото Ц. Вотрубца.
- Рис. 3. Естественный прирост населения городов Чехословакии в 1954—1958 гг., отнесенный к среднему числу жителей. В ряде, обозначенном буквой „V“, изображен естественный прирост больших городов, в ряде „1“ — городов внутренних районов Чехии, в ряде „2“ — Моравии, в ряде „3“ — городов пограничных районов, в ряде „4“ — городов Словакии, в ряде „5“ — городов Южной Словакии, где живет много венгров.
- Рис. 4. Гавиржов — новый социалистический город в Оставской области. Строительство города началось в 1947 году, шире всего развернулось в 1952 г. Дома на большей части пятиэтажные, плотность населения в среднем 400 жителей на 1 га. К началу 1958 года в г. Гавиржов было уже 21 260 жителей. Вид на главный проспект с самолета. Фото ЧТК.
- Рис. 5. Переселение жителей в города Чехословакии в 1954—1958 гг. Средние годовые величины на тысячу человек. За пределы графика выходят города Гандлова (—13,30 ‰), Мост (+28,77 ‰) и Пришибрам (+56,05 ‰). Обозначение рядов: V — большие города, 1 — города внутренних районов Чехии, 2 — города внутренних районов Моравии, 3 — города пограничных районов, 4 — города Словакии, 5 — города Южной Словакии, где живет много венгров.
- Рис. 6. Готвальдов, квартал низких жилых домов „Летна“. Репродукция почтовой карточки.
- Рис. 7. Средний годовой прирост населения городов Чехословакии на 1000 человек в 1954—1958 гг. За пределы графика выходят величины для городов Поруба (—7,59 ‰) и Мост (+38,34 ‰). Обозначение рядов: V — большие города, 1 — города внутренних районов Чехии, 2 — города внутренних районов Мо-

равии, 3 — города пограничных районов, 4 — города Словакии, 5 — города Южной Словакии, где живет много венгров.

Рис. 8. Чешка Лица; площадь города, расположенного в пограничном районе. Фото Ц. Вотрубца.

Рис. 9. Горнопромышленный город Гандлова. Расположен в котловине (высота над уровнем моря 416 м), окруженной со всех сторон высокими горами. Горы на заднем плане достигают более 900 м высоты. Фото Ц. Вотрубца.

Рис. 10. Гандлова — город с наибольшим естественным приростом и наибольшей флуктуацией населения в Чехословацкой республике. Вид на новый квартал, выстроенный в 1956—1958 гг. Фото Ц. Вотрубца.

Рис. 11. Михаловце — самый восточный город Чехословацкой республики, насчитывающий в настоящее время 15 500 жителей. Вид на площадь, красиво оформленную и частью превращенную в сквер в 1950 г. Фото Ц. Вотрубца.

Рис. 12. Величина естественного прироста населения минус переселившиеся в города на 1000 человек в 1954—1958 гг. За пределы графика выходят величины для городов Пришибрам (—50,03 ‰) и Гандлова (+35,78 ‰). Обозначение рядов: V — большие города, 1 — города внутренних районов Чехии, 2 — города внутренних районов Моравии, 3 — города пограничных районов, 4 — города Словакии, 5 — города Южной Словакии, где живет много венгров.

Объяснение карт

Карта 1. Естественный прирост городов, имеющих свыше 10 тысяч жителей. Среднее годовое увеличение (или уменьшение) на 10 000 числа жителей благодаря естественному приросту (убыли) в 1954—1958 гг.

Карта 2. Иммиграция в города с числом жителей свыше 10 тысяч. Среднее годовое число переселившихся или выселившихся на 10 000 жителей в 1954—1958 гг.

Cibor Votrube c

DER ANTEIL DES NATÜRLICHEN BEVÖLKERUNGSZUWACHSES UND DER MIGRATION AM WACHSTUM DER STÄDTE DER ČSR IN DEN JAHREN 1954—1958

Im Jahre 1954 waren in der Tschechoslowakei 97 Städte mit mehr als 10 000 Einwohnern: vom 1. 1. 1954 bis zum 1. 1. 1958 hatten sie einen Gesamtzuwachs von 28 832 Menschen, und zwar war der Zuwachs durch natürliche Zunahme 4,3 mal grösser als durch Zuwanderung. Nur zehn Städte zeigten eine Stagnation, das heisst eine Veränderung um weniger als 20 Personen im Jahr. Eine Abnahme verzeichneten nur Louny und Mělník (Zentren einer landwirtschaftlichen Gegend), Trebič (Automatisation der Industrie) und Orlová (Umsiedlung von ungefähr 1000 Personen nach den neu aufgebauten Havířov und Poruba). Eine Analyse des absoluten und des relativen Zuwachses der Städte der ČSR gab der Verfasser im Sborník Čs. společnosti zeměpisné 63:2:137—147 (Praha 1957) im Artikel „The Development of Czechoslovak Towns between 1950 and 1956“.

Die Städte mit mehr als 100 000 Einwohnern unterscheiden sich von den kleineren durch ihre wirtschaftliche und kulturelle Funktion und durch die demographische Entwicklung. Prag und Bratislava (Pressburg), die Hauptstädte der Republik, haben den grössten absoluten Zuwachs, aber einen geringen natürlichen Zuwachs und eine verhältnismässig geringe Zuwanderung. Brno, Ostrava und Plzeň haben einen geringen absoluten Bevölkerungszuwachs.

Die Kreisstädte (ausser den Grosstädten und Košice) wuchsen schnell: der jährliche natürliche Zuwachs betrug 8,60 ‰, die Zuwanderung 4,94 ‰/00. Den grössten natürlichen Zuwachs verzeichnete Prešov 17,6 ‰/00 und Žilina 14,2 ‰/00, den grössten Zuwachs durch Zuwanderung zeigte Pardubice 22,2 ‰, Banská Bystrica 11,1 ‰/00 und Nitra 10,8 ‰/00, Bevölkerungsabnahme durch Abwanderung verzeichnete nur Gottwaldov und Jihlava.

Städte von 10 000 bis 100 000 Einwohnern. Die Unterschiede in der geschichtlichen Entwicklung, in der Verteilung der Produktivkräfte und in den demographischen Verhältnissen veranlassten den Verfasser die Untersuchung in den folgenden fünf Gruppen durchzuführen:

1. *Das innerböhmisches Gebiet* hat 27 Städte mit 10 000—100 000 Einwohnern, von denen nur vier mehr als 25 000 Einwohner haben: Čes. Budějovice (Budweis — die südböhmische Metropole, 64 000 Einwohner), Hradec Králové (Königgrätz) und Pardubice (ostböhmische Zentren), Pardubice hat schon die Einwohnerzahl von Hradec erreicht: 56 000 Einwohner), Kladno (Zentrum der Hüttenindustrie, 50 000 Einwohner). Die Städte des innerböhmischen Gebietes haben von allen fünf Gruppen den geringsten natürlichen Zuwachs 3,43 ‰, aber die grösste Zuwanderung 5,80 ‰. Die grösste Zuwanderung in der gesamten Republik hat Příbram 56,1 ‰ (Vergrösserung der Erzgewinnung), welche auch einen grossen natürlichen Zuwachs hat. In Ostböhmen wächst Pardubice mit 28,8 ‰ schnell, ebenso wie das wirtschaftlich und kulturell rivalisierende Hradec Králové mit 12,8 ‰; in vier Jahren hatte Pardubice einen Zuzug von 4593 und Hradec einen Zuzug von 1537 Personen. Eine grosse Zuwanderung verzeichneten auch die Industriestädte in der Umgebung Prags: Kladno, Beroun, Rakovník, Kolín, Mladá Boleslav, die Stadt mit der grossen Automobilfabrik, hatte in vier Jahren einen Zuwachs von 750 Personen, davon 516 durch Zuwanderung. Auch die südböhmischen Städte haben eine günstige Entwicklung: Durch Zuzug verzeichnete Čes. Budějovice einen Zuwachs von 750 Personen in vier Jahren, Strakonice von 701, Tábor von 74 und Pisek von 57 Personen. Durch Abwanderung verzeichneten eine Abnahme von ungefähr 200 Personen Klatovy, Louny, Ústí n. Orł. und Náchod.

2. *Die innermährischen Gebiete* haben zusammen mit dem Teschener Gebiet 18 Städte mit mehr als 10 000 Einwohnern. Der natürliche Zuwachs (6,59 ‰) ist grösser als bei den böhmischen, aber geringer als bei den slowakischen Städten, verhältnismässig gering ist er im Ostrauer Gebiet. Die Migration aller Städte beträgt im ganzen — 0,30 ‰; Städte mit neuen Industriebetrieben erhielten durch Migration einen Zuwachs: Hodonín 17,8 ‰, Přerov 11,6 ‰, Uherské Hradiště 5,7 ‰, Olomouc 4,6 ‰, während die Zentren der Schuhindustrie Gottwaldov 1299 und Třebíč 528 Personen durch Migration verloren. Weiter verloren durch Migration Vsetín 417 Personen, Hranice 151, und Vyškov 110 Personen (Durchgangsgebiet, das auf der einen Seite die Anzugskraft Brünns hat und auf der anderen Seite das Gebiet der Haná). Olomouc (OlmütZ) und Přerov hatte dank der günstigen Verkehrslage und der günstigen Zusammensetzung der Industrie durch Migration einen Zuwachs von 1329, beziehungsweise von 1108 Personen. Zusammen mit Hodonín gehören sie zu den Städten mit der günstigsten demographischen Entwicklung in Mähren.

3. *Das Grenzgebiet* (das Gebiet, das im Herbst 1938 vom nazistischen Deutschland besetzt wurde) hat 23 Städte mit mehr als 10 000 Einwohnern, die nach den slowakischen Städten den grössten natürlichen Bevölkerungszuwachs von 8,89 ‰ aufweisen, wie auch eine günstige Wanderungsbilanz von 2,00 ‰. Die Bevölkerung ist dort heute jung, eine Reihe von Städten hat einen natürlichen Zuwachs von mehr als 10 ‰: Krnov 12,7 ‰, Karlovy Vary (Karlsbad) 12,4 ‰, Cheb 12,3 ‰, Sternberk 12,3 ‰, Šumperk 10,6 ‰, Chomutov 10,6 ‰, Aš 10,5 ‰, Děčín 10,2 ‰. Neue Städte weisen einen Migrationüberschuss. Most gewann durch Migration in vier Jahren 3864 Personen und man nimmt an, dass es im Jahre 1965 100 000 Einwohner haben wird. Den verhältnismässig grössten Zuwachs durch Migration verzeichnet Trutnov (Trautenau) mit 8,6 ‰ (Ausbau des Wärmekraftwerkes Poříčĭ und allgemeine Steigerung der Kohlenförderung). Im mährischen Grenzgebiet hat die günstigste Entwicklung Opava (Troppau) (in vier Jahren verzeichnete es eine Zunahme von 3018 Personen, davon 1739 durch Migration), weiter Břeclav und Znojmo.

4. *Die Slowakei* hat 25 Städte mit mehr als 10 000 Einwohnern (davon sechs Städte, die im Süden liegen; diese haben einen bedeutenderen Anteil von ungarischer Bevölkerung und eine eigenständige demographische Entwicklung und wir reihen sie in die fünfte Gruppe ein). Ausser Bratislava und Košice gibt es in der Slowakei keine Stadt, die mehr als 33 000 Einwohner hat. Nach der Grösse des natürlichen Zuwachses nehmen die slowakischen Städte den 1. bis 9., 11., 12., 17., 21 bis 23. Platz in der ČSR ein (von 97 Städten). Von achtzehn Städten haben 17 Städte einen natürlichen Bevölkerungszuwachs von mehr als 10 ‰; an erster Stelle ist Handlová mit 22,5 ‰. Durch Zuwanderung hatte Nitra einen Zuwachs von 1224, Žilina von 782, Banská Bystrica von 788, Prešov von 653 Personen in vier Jahren. Eine sehr günstige Entwicklung hat auch Trnava und Pezinok (unweit von Bratislava). Die am wenigsten günstige Entwicklung hat Ružomberok mit einer jährlichen Auswanderung von 2,5 ‰ und mit dem

geringsten natürlichen Zuwachs der slowakischen Gruppe 8,4 ‰. Ein schnelles Wachstum verzeichnet Martin mit einem natürlichen Zuwachs von 17,0 ‰, und einer Zuwanderung von 12,2 ‰ (hier befindet sich ein neuer bedeutender Betrieb der Maschinenindustrie) und Michalovec: 12,5 ‰ und 6 ‰ (Ausbau des chemischen Kombinats in Strážske). Die ganze Slowakei von der westlichen bis zur östlichen Grenze befindet sich in einer starken wirtschaftlichen Entwicklung, die sich auch im raschen Wachsen aller slowakischer Städte bemerkbar macht.

5. Die Städte in der Slowakei mit einem bedeutenderen Anteil von ungarischer Bevölkerung. (Komárno, Kolárovo, Nové Zámky, Levice, Lučenec, Košice) haben einen natürlichen Bevölkerungszuwachs, der nur dem gesamtstaatlichen Durchschnitt entspricht. (Mit Ausnahme von Komárno hat keine mehr als 10 ‰.) Den grössten Bevölkerungszuwachs hatte Komárno mit 1548 Personen in vier Jahren, davon 599 durch Migration (Schiffswerften, Einwohnerzuzug vom Lande) und Nové Zámky (Industriezentrum).

Schlussfolgerung. Die Städte in der Tschechoslowakei wachsen vor allem durch natürlichen Zuwachs, nur in zwei Fällen von 97 war dieser negativ. Bei 81 Städten war der natürliche Zuwachs grösser als der Zuwachs durch Zuzug, vor allem war dies bei allen slowakischen Städten der Fall (mit der Ausnahme von Lučenec) bei allen Grosstädten und bei allen Städten im Grenzgebiet (mit der Ausnahme von Opava und Most). Die Zuwanderung war nur in elf Städten des innerböhmischen Gebiets und in Most, Hodonín, Přerov und Opava grösser als der natürliche Zuwachs. Besonderen Zuwachs durch Zuzug hatten folgende Städte: Příbram, Pardubice, Beroun, Kladno, Strakonice, Mladá Boleslav und Rakovník. Am schnellsten wuchsen diejenigen Städte, in denen die Schwerindustrie bedeutend vergrössert wurde: Příbram, Most, Pardubice, während Industriestädte des üblichen Typus und mit Leichtindustrie keinen grossen Bevölkerungszuwachs verzeichneten.

Bei der Entwicklung der Wirtschaft fand eine Entwicklung auch bei denjenigen Städten statt, die während ganzer Jahrzehnte stagnierten oder deren Einwohnerzahl abnahm (Příbram, Písek). In diesen Fällen hat an der Entwicklung auch die Migration einen günstigen Anteil. Eine hoffnungsvolle Entwicklung weist auch eine Reihe von Städten im Grenzgebiet auf, wie Aš, Břeclav, Trutnov und Opava.

Aus dem Slowakischen übersetzt von R. Lindner

Erklärung zu den Abbildungen

- Abb. 1. Praha, Václavské náměstí, rechts das neue Hotel für Ausländer Jalta. Photo K. Votrubečová.
- Abb. 2. Praha — Pankrác. Der Neubau von Wohnungen bildet den Keim für die sogenannte südliche Stadt. Photo K. Votrubečová.
- Abb. 3. Der natürliche Zuwachs der Tschechoslowakischen Städte im Zeitraum 1954—1958, in Bezug zur durchschnittlichen Einwohnerzahl. In der ersten Zeile, die mit V bezeichnet ist, wird der natürliche Zuwachs der Grosstädte festgehalten, in der Zeile „1“ derjenige der Städte des innerböhmischen Gebiets und in der Zeile „2“ des innermährischen Gebiets, in der Zeile „3“ der Städte des Grenzgebiets, „4“ der Städte in der Slowakei und in der letzten Zeile, die mit „5“ bezeichnet ist, der Städte der Südslowakei mit einem bedeutenderem Anteil von Ungarn.
- Abb. 4. Havířov, die neue sozialistische Stadt im Ostrauer Gebiet. Der Ausbau begann im Jahre 1947 und erreichte ihr grösstes Ausmass im Jahre 1952. Der grösste Teil der Häuser ist vierstöckig, die Siedlungsdichte beträgt durchschnittlich 400 Einwohner/ha. Zu Beginn des Jahres 1958 hatte Havířov bereits 21 260 Einwohner. Luftaufnahme der Hauptstrasse. Photo ČTK.
- Abb. 5. Der Zuzug in die Städte der CSR im Zeitraum 1954—1958; Durchschnittliche Jahreswerte auf 1000 Einwohner im Durchschnitt. Ausserhalb des Graphs ist Handlová, -13,30 ‰, Most +28,77 ‰ und Příbram +56,05 ‰. Die Bezeichnung der Zeilen: V — Grosstädte, 1 — Städte des innerböhmischen Gebiets, 2 — Städte des innermährischen Gebiets, 3 — Städte im Grenzgebiet, 4 — Städte in der Slowakei, 5 — Städte in der Südslowakei mit einem grösseren Anteil von Ungarn.

- Abb. 6. Gottwaldov, das Viertel „Letná“ mit niedrigen Wohnhäusern. Nach einer verkauflichen Ansichtskarte.
- Abb. 7. Der durchschnittliche Jahreszuwachs der Einwohnerzahl in den tschechoslowakischen Städten im Zeitraum von 1954—1958, auf 1000 Einwohner im Durchschnitt. Ausserhalb des Graphs sind die Werte für Poruba $-7,59\text{ ‰}$ und für Most $+38,34\text{ ‰}$. Die Bezeichnung der Zeilen: V — Grosstädte, 1 — Städte des innerböhmischen Gebiets, 2 — Städte des innermährischen Gebiets, 3 — Städte im Grenzgebiet, 4 — Städte in der Slowakei, 5 — Städte in der Südslowakei mit einem grösseren Anteil von Ungarn.
- Abb. 8. Česká Lípa (Böhmisch Leipa) — der Marktplatz einer Stadt im Grenzgebiet. Photo K. Votrubcová.
- Abb. 9. Die Bergstadt Handlová liegt in einem Talkessel in der Meereshöhe von 416 m und ist von allen Seiten von hohen Bergen umgeben. Der Gebirgskamm im Hintergrund hat eine Meereshöhe von über 900 m. Photo K. Votrubcová.
- Abb. 10. Handlová, die Stadt mit dem grössten natürlichen Bevölkerungszuwachs in der Republik, aber auch mit der grössten Fluktuation. Ansicht des neuen Viertels, das in den Jahren 1956—1958 gebaut wurde. Photo K. Votrubcová.
- Abb. 11. Michalovce, die östlichste Stadt der Republik, die jetzt 15 500 Einwohner hat. Blick auf den Marktplatz, der nach dem Jahre 1950 geschmackvoll hergerichtet und teilweise in einen Park umgewandelt wurde. Photo K. Votrubcová.
- Abb. 12. Beziehung natürlicher Zuwachs minus Zuzug in die Städte im Zeitraum 1954—1958 auf 1000 Einwohner im Durchschnitt. Ausserhalb des Graphs sind die Werte für Příbram $-50,03$ und für Handlová $+35,78\text{ ‰}$. Die Bezeichnung der Zeilen: V — Grosstädte, 1 — Städte des innerböhmischen Gebiets, 2 — Städte des innermährischen Gebiets, 3 — Städte im Grenzgebiet, 4 — Städte in der Slowakei, 5 — Städte in der Südslowakei mit einem grösseren Anteil von Ungarn.

Erklärung zu den Karten

- Karte 1. Natürlicher Zuwachs der Städte über 10 000 Einwohner. Durchschnittliche Anzahl der Personen, um die die Einwohnerzahl von 10 000 Leute jährlich im Zeitraum 1954—1958 durch natürlichen Zuwachs zunahm oder abnahm.
- Karte 2. Zuzug in die Städte über 10 000 Einwohner. Durchschnittliche Anzahl der Zugezogenen oder Abgewanderten auf 10 000 Leute während eines Jahres des Zeitraumes 1954—1958.