

# KDE SA CHODÍ VOLIŤ? FAKTORY OVPLYVŇUJÚCE GEOGRAFICKÉ ROZLOŽENIE VOLEBNEJ ÚČASTI V SLOVENSKÝCH PARLAMENTNÝCH VOĽBÁCH

Dominik Kevický\*, Petr Daněk\*

\* Masarykova univerzita, Přírodovědecká fakulta, Geografický ústav,  
Kotlářská 2, 611 37 Brno, Česká republika, 423695@mail.muni.cz; danek@sci.muni.cz

## Where do voters appear at ballots? Factors influencing the geographical distribution of voter turnout in Slovak parliamentary elections

Electoral results are significantly influenced by voter turnout, and the explanation of differences in turnout has received considerable academic attention. However, a systematic investigation of the geography of voter turnout in Slovakia has not been conducted yet. The objective of the study is, first, to present a map of voter turnout in parliamentary elections in Slovakia and the changes it has undergone since 1998, and, second, to identify social factors which can potentially explain geographical variability visible on the map. The particular objective was to test the predictive ability of five voter turnout theories in the conditions of Slovak society. The empirical analysis was based on multiple regression analysis and additional statistical analyses. The results have shown a deepening of geographical differences in turnout with time, and a transition of interpretative frameworks, from the theory of disenchantment, relevant in the 1990s, to theories of modernization and socioeconomic status, more relevant in the 2010s. At the same time, the effect of indirect mobilization and habitual voting was proved significant throughout the whole period of 1998 to 2016.

**Key words:** voter turnout, parliamentary elections, geographical variability, theories of voter turnout, regression analysis, Slovakia

## ÚVOD: PRÍSTUPY K VOLEBNEJ PARTICIPÁCII

„Chod'te voliť!“ vyzývajú pred voľbami kandidáti zo všetkých strán politického spektra. Tesnosť výsledkov mnohých hlasovaní, ako boli napríklad americké prezidentské voľby v rokoch 2000 a 2016 alebo hlasovanie o brexite, pritom ukazuje, že práve účasť, resp. rozdielna miera mobilizácie voličov z rôznych regiónov a rôznych sociálnych skupín, môže významne ovplyvniť celkový výsledok volieb. Inými slovami, apel „Chod'te voliť!“ je v spoločnosti akceptovaný nerovnomerne (Lijphart 1997). Vzhľadom na význam voličskej participácie pre výsledok volieb je jej štúdiu venovaná značná pozornosť, a to do takej miery, že je možné písať o existencii multidisciplinárneho odboru „štúdium volebnej participácie“.

Tento výskum začal serióznejšie v 40. rokoch 20. storočia na Kolumbijskej univerzite v New Yorku. Paul Lazarsfeld a jeho kolegovia sériou výskumov verejnej mienky zisťovali, ako sa v mesiacoch pred voľbami utvára prístup voličov k hlasovaniu, a skúmali, ako je tento proces ovplyvnený existujúcimi postojmi, očakávaniami, osobnými kontaktmi alebo príslušnosťou k rôznym sociálnym skupinám a organizáciám (Blais 2000). Poukázali na kľúčovú úlohu kategórií, ako je vzdelanie, sociálno-ekonomický status alebo vek, rozširujúcich škálu príležitostí, ktoré jednotliví voliči môžu účasťou na voľbách získať. Preto je tento sociologický prístup k participácii označovaný ako model zdrojov (resource model – Brady et al. 1995 a Schulz-Herzenberg 2019). Druhá tradičná škola volebného správania vznikla

v 50. rokoch na Michiganskej univerzite a prvé závery publikovala v klasickej monografii *The American Voter* (Campbell et al. 2000). Prístup tejto školy je viac sociálno-psychologický. Nezavrhuje síce vplyv sociálnych kategórií, s ktorými pracuje kolumbijská škola, ale tvrdí, že tie stoja iba na začiatku reťazca príčin a majú len nepriamy vplyv na psychologické procesy, ktorých výsledkom je rozhodnutie ísť alebo neísť voliť (Brady et al. 1995). Model psychologického konania (psychological engagement model) michiganskej školy zdôrazňuje vplyv politických záujmov, angažovanosti i straníckej identifikácie na participácii, ale v zásade nevysvetľuje, prečo niektorí ľudia nakoniec voliť idú a iní nie (Blais 2000 a Schulz-Herzenberg 2019). Tretia skupina prístupov vyzdvihuje rolu mobilizačných agentov, akými sú záujmové skupiny, cirkvi, politické strany a iné sociálne siete. Rozhodnutie zúčastniť sa volieb je podľa týchto prístupov ovplyvnené ľuďmi a skupinami, s ktorými sa stretávame v každodennom živote (Franklin 2004). K týmto prístupom je možné radiť mobilizačné kampane politických strán a kandidátov. Geografi skúmajúci nerovnomerný vplyv politických kampaní v tomto kontexte píšú o efekte kampane (viď Johnston 1987 a Pattie et al. 2019). Významným a často skúmaným mobilizačným agentom sú média (Norris 2000). Štvrtá skupina prístupov je založená na teórii racionálnej voľby (rational choice theory) a zdôrazňuje užitočnosť samotného aktu hlasovania pre voličov. Ak sú náklady vo forme času potrebného na získanie informácií o kandidátoch alebo o samotnej účasti na hlasovaní vyššie než očakávané zisky, ako je napr. pravdepodobnosť ovplyvniť výsledok volieb, volič zostane doma (Blais 2000, Franklin 2004 a Schulz-Herzenberg 2019). Predstavu, že výšku volebnej účasti je možné vysvetliť pomocou modelu založeného na racionálnom rozhodovaní jednotlivcov však spochybňuje paradox hlasovania (paradox of voting), ktorý sformuloval americký ekonóm Anthony Downs už v 50. rokoch 20. storočia. Podľa neho náklady na hlasovanie, aj keď sú nízke, takmer vždy prevážia nad očakávanými benefítmi, pretože pravdepodobnosť, že hlas voliča prispeje rozhodujúcim spôsobom k zvoleniu vybranej strany alebo kandidáta, je zanedbateľná (Fieldhouse 2019, p. 319).

Empirické prístupy k štúdiu volebnej participácie sa výrazne odlišujú tiež z hľadiska metodológie. Častejšie sú analýzy založené na individuálnych dátach od jednotlivých voličov, získavaných sociologickými prieskumami. Práve pokrok v metódach sociologického prieskumu verejnej mienky v 40. rokoch 20. storočia v USA umožnil vznik empirických štúdií volebnej participácie. Metódy priameho prieskumu verejnej mienky umožňujú nesprostredkovane prepojiť najrôznejšie predpoklady a podmienky (ako je status voliča, očakávaná, vplyv kampane atď.) s výsledkami (vlastné volebné správanie) a sú bežné pri prieskumoch volebného správania na národnej úrovni alebo pre medzinárodné porovnanie. Druhou skupinou sú analýzy založené na agregovaných dátach, ktoré sledujú vzťah medzi volebnou účasťou v určitej geograficky vymedzenej populácii a demografickými, sociálnymi, ekonomickými a ďalšími vlastnosťami tejto populácie. Sú zaťažené tzv. ekologickou chybou, spočívajúcou v tom, že jednotlivcom prisudzujeme správanie skupiny, čo môže skrývať príčinné súvislosti. Analýza agregovaných dát však zostáva jedinou možnosťou tam, kde nemáme dostatok individuálnych dát za menšie územné jednotky, teda vo väčšine geografických analýz volebných výsledkov (napr. Madleňák 2012, Mikuš 2014 a Kostelecký a Krivý 2015).

Cieľom tejto štúdie je najprv predstavenie „mapy“ nerovnomernej volebnej participácie na Slovensku, aká sa utvárala v uplynulých dvoch dekádach, a následne interpretácia tejto mapy, motivovaná snahou nájsť podstatné faktory ovplyvňujúce

rôznu výšku volebnej participácie v rôznych miestach a vývoj týchto faktorov v čase. Zvláštna pozornosť bude v tejto interpretácii venovaná schopnosti hlavných teórií volebnej participácie vysvetliť správanie slovenských voličov. Základnou geografickou jednotkou analýzy sú obce, čo umožňuje porovnať nielen horizontálny rozmer geografickej diferenciacie (rozdiely medzi regiónmi), ale aj rozmer vertikálny (medzi veľkostnými skupinami obcí). Pozornosť venujeme iba parlamentným voľbám.

V nasledujúcich častiach predstavíme hlavné doterajšie poznatky o geografii volebnej účasti na Slovensku, ktoré vyplynuli z publikovaných analýz a stručne charakterizujeme hlavné relevantné teórie volebnej účasti, ktorých vypovedajúcu schopnosť v slovenskom kontexte budeme neskôr empiricky overovať. Ďalšia časť prezentuje vývoj volebnej účasti na Slovensku v parlamentných voľbách v rokoch 1998 až 2016, jej regionálnu variabilitu a geografickú nerovnomernosť – teda „mapu“ volebnej participácie. Následná časť vysvetľuje metodický postup použitý pre vlastnú empirickú analýzu. Posledné dve časti článku prinášajú diskusiu výsledkov a súhrn zistených poznatkov.

## PREHĽAD LITERATÚRY

Podľa Plešivčáka et al. (2016) nebol na Slovensku uskutočnený dlhodobý a systematický geografický výskum volebnej účasti. Väčšina autorov sa venuje problematike volebnej účasti len ako súčasť celkovej analýzy volieb na Slovensku. Kostelecký (2001) identifikoval okresy Slovenska, v ktorých bola v rokoch 1992 až 1998 vysoká volebná neúčast' a pomocou regresnej analýzy hľadal faktory, ktoré neúčast' ovplyvnili. Zistil, že volebná účasť bola nízka v okresoch s vysokou mierou kriminality a vysokou priemernou mzdou zamestnancov – čiže v metropolitných oblastiach Bratislavy a Košíc. Krivý (2012) si v rámci analýzy výsledkov volieb do parlamentu v roku 2012 všimol, že medzi rokmi 2010 a 2012 došlo k poklesu volebnej účasti v obciach s vysokým zastúpením maďarského obyvateľstva.

Madleňák (2012) skúmal regionálne rozdiely volebnej účasti v štyroch parlamentných voľbách od roku 1998 do roku 2010. Okresy Slovenska rozdelil do piatich kategórií podľa toho, aká bola odchýlka volebnej účasti v okrese od priemernej volebnej účasti. Zistil, že celkovo sa v skúmanom období výrazne nemenilo geografické rozloženie volebnej účasti, ale súčasne upozorňuje na pokles volebnej účasti vo východoslovenských okresoch a naopak, na jej nárast v Bratislave a okolí. Madleňák a Pink (2012) analyzovali územia so stabilne vysokou volebnou účasťou a neúčasťou v rokoch 1994 až 2010. Poukázali na to, že okresy so stabilnou neúčasťou tvoria na jednej strane periférne oblasti a na druhej strane veľkomestské prostredie. Podobnú analýzu uskutočnili aj Gyárfášová a Krivý (2013), ktorí analyzovali parlamentné voľby v rokoch 1990 až 2012. Podotýkajú, že na Slovensku dochádza ku stabilizácii rozloženia volebnej účasti v čase v porovnaní s výkyvmi, ktoré boli charakteristické v 90. rokoch. Tiež konštatujú, že vďaka tomu, že volebná účasť je vyššia v oblastiach s vyšším sociálno-ekonomickým statusom sa Slovensko posúva ku štandardnému modelu volebnej účasti, ktorý je typický pre západoeurópske demokracie. Mikuš (2014) si tiež všimol dlhodobú stabilitu oblastí s nadpriemernou, respektíve podpriemernou volebnou účasťou. Zaznamenal, že okresy s dlhodobo podpriemernou volebnou účasťou majú podobné geografické rozloženie ako miera nezamestnanosti a dlhodobá nezamestnanosť. Rybář et al. (2017) použili na vysvetlenie geografického rozloženia volebnej účasti v parla-

mentných voľbách v roku 2016 regresnú analýzu, pričom zistili, že účasť bola vyššia v obciach s lepšou ekonomickou situáciou, vyššou vzdelanosťou a vyšším podielom ľudí vo veku 65 a viac rokov. Došli k záveru, že volebná účasť je ovplyvnená prítomnosťou sociálno-ekonomických zdrojov.

Pravdepodobne jedinou prácou, zameranou čisto na účasť vo voľbách konaných na Slovensku, je článok Mikuša a Gurňáka (2014) venujúci sa volebnej účasti v obciach Košického kraja v rokoch 1999 až 2014. Autori analyzovali zmenu volebnej účasti v rôznych typoch volieb v jednotlivých obciach kraja. Košický kraj sa v rámci Slovenska dlhodobo vyznačuje najnižšou volebnou účasťou vo všetkých druhoch volieb, pričom volebná neúčasť je podľa autorov spôsobená viacerými faktormi, napríklad neschopnosťou politikov, politickými kauzami a pod. Tieto faktory podľa autorov spôsobili, že v Košickom kraji až v štvrtine obcí dochádzalo ku kontinuálnemu poklesu volebnej účasti v dvoch a viacerých voľbách za sebou.

Kostelecký a Krivý (2015) skúmali urbánno-rurálne rozdiely volebnej účasti na Slovensku. Zamerali sa na rozdiel v priemernej výške volebnej účasti vo veľkostných kategóriách obcí a zistili, že vysoká volebná účasť zostáva dlhodobo v najmenších obciach a vedľa toho postupom času narastala i v najväčších mestách. Zatiaľ čo v najväčších mestách zohrávajú dôležitú úlohu najmä sociálno-ekonomické charakteristiky, v najmenších obciach ide skôr o zvyk chodiť pravidelne voliť a sociálny tlak, ktorý je vyvíjaný na voličov v rámci komunity, aby sa nemuseli odlišovať od „normálu“ a neboli ohováraní.

## TEÓRIE VOLEBNEJ ÚČASTI

V nasledujúcich odsekoch predstavíme teórie, ktorými sa regionálne rozdiely vo výške volebnej účasti najčastejšie vysvetľujú.

*Teória modernizácie (societal modernization theory)* vychádza z predpokladu, že charakteristickým rysom modernej spoločnosti je demokratická forma vlády a participácia na voľbách je potrebným predpokladom demokracie. Stupeň modernizácie spoločnosti je možné merať kvantitatívne súborom sociálno-ekonomických indikátorov. Čím je stupeň modernizácie vyšší, tým vyššie nároky sú vytvárané na aktívnu účasť obyvateľov v rozhodovacích procesoch (Norris 2002). Preto autori ako Norris (2002) alebo Birch (2003) usudzujú, že čím je pokročilejšia modernizácia spoločnosti, tým je možné predpokladať vyššiu účasť vo voľbách. Indikátormi tradične používanými na meranie stupňa modernizácie sú napríklad miera urbanizácie, index ekonomického alebo ľudského rozvoja alebo podiel ekonomicky aktívnych v agrárnom sektore.

*Teória sklamaného voliča (theory of disenchanting voting)* vysvetľuje volebnú účasť pomocou sociálno-ekonomických ukazovateľov podobne ako teória modernizácie, avšak ich vplyv interpretuje odlišne. Podnetom pre vznik tejto teórie bola zrejmá neadekvátnosť teórie modernizácie pre vysvetlenie vývoja a regionálnych rozdielov vo volebnej účasti v postsocialistických štátoch. Skutočnosť, že štát prešiel obdobím socializmu, znižuje podľa Kostadinovej (2003) a Packa et al. (2009) volebnú účasť a zároveň špecificky podmieňuje efekt sociálno-ekonomických charakteristík. Nový (2013) podotýka, že špecifiká socialistického rozvoja spôsobili po páde socializmu ekonomické a politické problémy. Preto, aj keď ukazovatele sociálneho a ekonomického rozvoja na agregovanej úrovni rástli, kvalita života niektorých občanov klesala a tí sa v reakcii na to rozhodli rezignovať z účasti v demokratickom procese. Touto argumentáciou sa teória sklamaného voliča snaží vysvet-

lit', prečo súčasne s ekonomickým a sociálnym rozvojom volebná účasť v postsocialistických štátoch klesala, zatiaľ čo teória modernizácie predpokladala jej nárast.

*Teória sociálno-ekonomického statusu (socioeconomic status theory)*, ktorá vychádza priamo z klasickej kolumbijskej školy volebného správania, zahŕňa niekoľko prístupov, ktoré vysvetľujú volebnú účasť pomocou ekonomických a sociálnych charakteristík jednotlivých občanov. Najčastejšie používanými ukazovateľmi sú vzdelanie, príjem, typ zamestnania, nezamestnanosť, pohlavie či vek osoby. Cieľom je určiť, aké sociálno-ekonomické charakteristiky jednotlivcov ovplyvňujú ich rozhodnutie ísť k voľbám. Podľa tejto teórie sa volieb viac zúčastňujú jednotlivci s vyšším sociálno-ekonomickým statusom, pretože majú viac zdrojov (peniaze, schopnosti alebo informácie), vďaka ktorým sa im znížia náklady na hlasovanie a môžu získať väčšie zisky z výsledkov hlasovania (Wolfinger a Rosenstone 1980). Kritika teórie sociálno-ekonomického statusu a zdrojov spočíva v tom, že sociálno-ekonomické charakteristiky toho veľa nepovedia o motivácii ísť a často sú len ukazovateľom iných charakteristík, ktoré ovplyvňujú voličovo správanie.

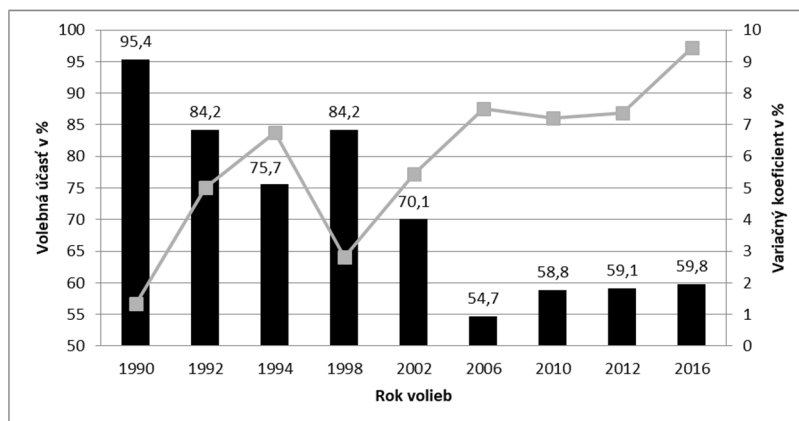
*Teória mobilizácie (mobilization theory)* predpokladá, že rozhodnutie ísť alebo neísť voliť nevychádza len z osobných hodnôt a postojov občanov, ale že je výrazne ovplyvnené aj ich okolím. Teória predpokladá, že voliči sú politicky mobilizovaní, pričom Rosenstone a Hansen (2009) označujú za politickú mobilizáciu proces, pri ktorom kandidáti, politické strany, aktivisti, ale i nepolitické organizácie, ako sú cirkvi, odbory alebo záujmové spolky, presvedčajú občanov, aby išli voliť. Autori rozlišujú dva typy mobilizácie, a to priamu a nepriamu. Za priamu mobilizáciu považujú prípady, v ktorých je potenciálny volič oslovený politickou stranou alebo kandidátmi. K metódam tejto mobilizácie patria predvolebné mítingy, kampane v médiách, kontaktovanie voličov telefónom, poštou alebo elektronicky. V prípade nepriamej mobilizácie je človek ovplyvnený ľuďmi zo svojho okolia. Môže byť mobilizovaný svojimi priateľmi, kolegami z práce, susedmi, členmi spolku alebo náboženskej komunity. Dôležitú úlohu môže zohrávať aj príslušnosť k určitej národnostnej menšine. Ak má menšina svoje politické zastúpenie, môže to zvyšovať mobilizáciu jej príslušníkov (Krivý 2012, Szabó a Tátrai 2016). Silno ovplyvňuje rozhodovanie potenciálneho voliča jeho rodina. Viacero štúdií dokladá príklady toho, že ak sa najbližší člen rodiny zúčastnil volieb, tak sa výrazne zvýšila pravdepodobnosť, že sa sám občan zúčastní (Vlachová 2012). Linek (2015) uvádza, že volebná účasť je vyššia, ak sú voliči spolu v manželstve, oproti tomu, ak bývajú ako slobodný pár v spoločnej domácnosti. Okrem toho Knack (1992) poznamenáva, že v určitých oblastiach je vďaka štruktúre a stabilite osídlenia silná sociálna kontrola a tlak na obyvateľa, aby sa volieb zúčastnil. V prípade neúčasti môže dôjsť až k sociálnemu vylúčeniu obyvateľa z komunity. Jav sociálnej kontroly je typický najmä pre malé vidiecke obce (Kostelecký a Krivý 2015). Tým sa predpokladá, že v oblastiach s vyšším podielom obyvateľstva vyznávajúcich nejakú vieru, v oblastiach s vyšším zastúpením národnostnej menšiny a v malých obciach dochádza k väčšej nepriamej mobilizácii voličov, čím sa zvyšuje volebná účasť.

*Teória habituálneho hlasovania (theory of habitual voting)* vychádza z predpokladu, že volič, ktorý sa zúčastnil volieb v minulosti, má väčšiu pravdepodobnosť účasti i v budúcich voľbách. Aj keď sa prvé myšlienky o volebnej účasti ako zvyku objavili už v prácach autorov michiganskej školy, vo väčšej miere začala byť tejto problematike venovaná pozornosť po vydaní štúdie Greena a Shachara (2000). Teória predpokladá, že hlasovanie vo voľbách obsahuje prvok zvyku. U občana sa

postupom času vytvára zvyk byť alebo nebyť súčasťou volebného procesu a čím dlhšie sa podieľa alebo nepodieľa na hlasovaní, tým sa zvyk zosilňuje. Dôležitou premennou vysvetľujúcou volebnú účasť je preto účasť v predchádzajúcich voľbách. Podľa Dennyho a Doylea (2009) sa občania zúčastňujú volieb bez ohľadu na to, či pozitívne hodnotia hlasovanie, alebo či si myslia, že hlasovanie je správna vec. Dôležité je iba to, že voliči majú v pamäti vybudovaný zvyk zúčastňovať sa volieb. V rámci postsocialistických štátov to možno vidieť na vysokej volebnej účasti staršieho obyvateľstva, ktoré si vybudovalo zvyk chodiť voliť v období socializmu, keď to bolo povinné, a tento zvyk si zachováva aj v súčasnosti (Linek 2013). Nemusi pritom ísť o voľby rovnakého typu. Kostecký a Krivý (2015) podotýkajú, že vyššia volebná účasť pri parlamentných voľbách v malých obciach môže byť spôsobená vyššou volebnou účasťou pri voľbách komunálnych, a tak si občania vytvoria zvyk zúčastňovať sa akýchkoľvek volieb. Slabinou tejto teórie je to, že nedokáže vysvetliť, prečo sa volieb zúčastňujú prvovoliči, keďže u nich nie je vytvorený zvyk ísť voliť.

### VÝVOJ VOLEBNEJ ÚČASTI NA SLOVENSKU

Na Slovensku sa od roku 1989 konalo deväť volieb do parlamentu. Najvyššia účasť bola dosiahnutá hneď v prvých demokratických voľbách po páde komunistického režimu, konaných v roku 1990 (obr. 1). Účasť v týchto voľbách bola vyššia ako 95 % a v žiadnom okrese neklesla pod 90 %. V nasledujúcich voľbách v roku 1992 klesla účasť o desať percentuálnych bodov a klesala i naďalej, s výnimkou volieb v roku 1998, ktoré boli v rámci Slovenska špecifické (Krivý 1999), až dosiahla vo voľbách v roku 2006 svoje historické minimum (54,7 %). V niektorých okresoch sa v týchto voľbách nezúčastnila ani polovica oprávnených voličov. V posledných troch voľbách v rokoch 2010, 2012 a 2016 sa volebná účasť ustálila na hodnote mierne pod 60 %.



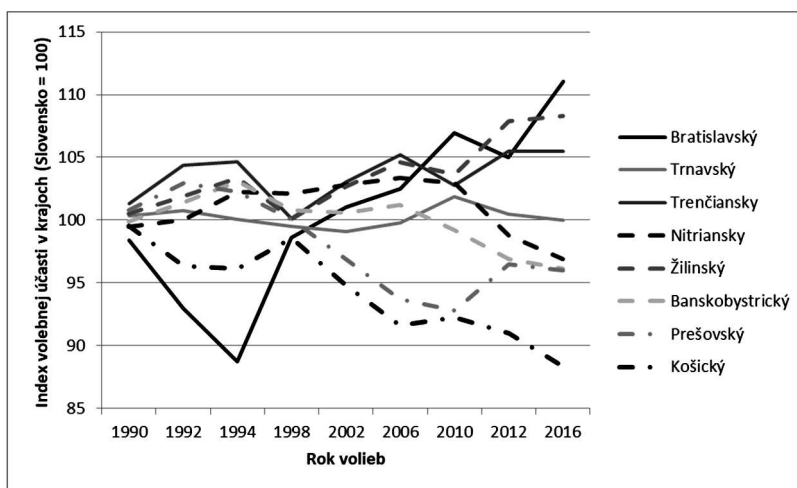
Obr. 1. Vývoj volebnej účasti v parlamentných voľbách na Slovensku (stĺpce, os vľavo) a variačného koeficientu volebnej účasti v okresoch (krivka, os vpravo)

Zdroj dát: Krivý (2016).

V opačnom trende v porovnaní s vývojom volebnej účasti sa vyvíjala úroveň medziregionálnych rozdielov. Na obr. 1 je možné vidieť vývoj variačného koefi-

cientu, ktorý vyjadruje celkovú úroveň rozdielov medzi okresmi (bol vypočítaný pre súbor 79 okresov Slovenska, utvorených v roku 1996). Vývoj regionálnej variability je možné zjednodušene interpretovať ako postupné prehĺbovanie regionálnych rozdielov vo volebnej účasti, od najnižšej úrovne v roku 1990 po najvyššiu v roku 2016. Tento trend bol významne prerušený v roku 1998, keď sa protimečiarovskej koalícii podarilo mobilizovať voličov i v okresoch s nižšou účasťou.

Nárast regionálnej variability potvrdzuje i vývoj medzikrajových rozdielov znázornený na obr. 2. S výnimkou volieb v roku 1998 je zrejмый trend postupnej diferenciácie, čiže vzdal'ovanie sa väčšiny krajov od slovenského priemeru. Na jednej strane sa vyčleňuje skupina Bratislavského, Žilinského a Trenčianskeho kraja s nadpriemernou a relatívne rastúcou účasťou, na druhej strane je to skupina Nitrianskeho, Banskobystrického a Prešovského kraja s podpriemernou a relatívne klesajúcou účasťou. Najväčším „outsiderom“, t. j. krajom z hľadiska volebnej účasti najviac vzdialeným všetkým ostatným, je Košický kraj s extrémne nízkou účasťou. Zatiaľ čo rozdiel medzi Bratislavským a Košickým krajom bol v roku 1998 nulový, do roku 2010 narástol na 15 p. b. a v roku 2016 to bolo až 23 p. b. Naopak, Trnavský kraj je dlhodobo v rámci Slovenska najtypickejší, s hodnotou pohybujúcou sa veľmi blízko národného priemeru. Najväčšiu zmenu zaznamenal kraj Bratislavský, v ktorom bola v 90. rokoch najnižšia volebná účasť, avšak po roku 2000 tu nastal výrazný nárast a vo voľbách v roku 2010 a 2016 mal volebnú účasť najvyššiu.

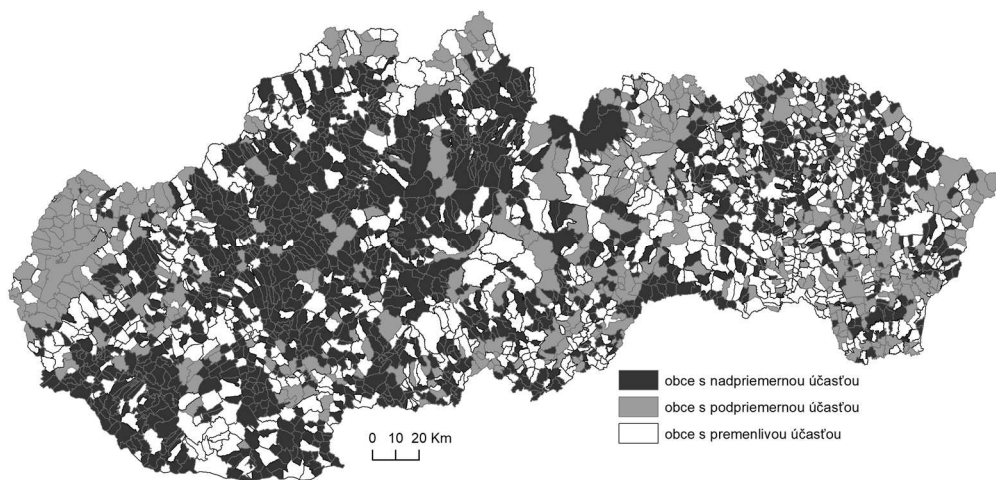


Obr. 2. Index volebnej účasti v krajoch vzhľadom na republikový priemer

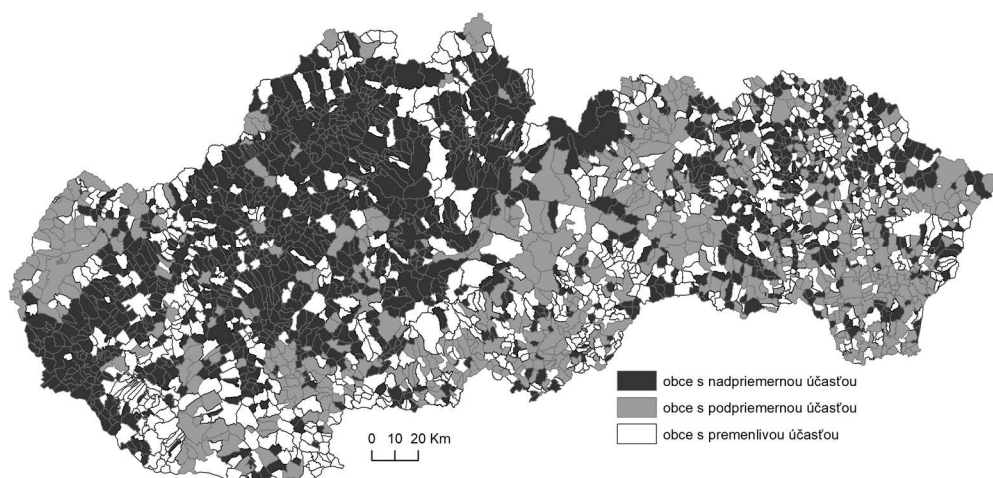
Zdroj dát: Krivý (2016).

Súbežne s prehĺbovaním regionálnej variability sa menilo aj geografické rozloženie obcí so stabilne nadpriemernou, respektíve podpriemernou volebnou účasťou. Tie definujeme ako obce, ktoré mali vo vymedzenom období vždy nadpriemernú, respektíve podpriemernú účasť vzhľadom na celoslovenský priemer. Vo voľbách v rokoch 1998 až 2006 sa obce s nadpriemernou volebnou účasťou nachádzali predovšetkým na západnom a strednom Slovensku, zatiaľ čo obce s podpriemernou účasťou sa koncentrovali na Záhorí, Kysuciach, Orave a na východnom

Slovensku. V rokoch 2010 až 2016 bola nadpriemerná volebná účasť v Bratislave a jej okolí a na strednom Slovensku a súčasne sa takmer vytratili obce s nadpriemernou účasťou na juhu Slovenska. Obce s podpriemernou volebnou účasťou zostali koncentrované hlavne na východe Slovenska a zvýšil sa ich počet na juhu Slovenska. Naproti tomu sa zmenšil počet obcí s podpriemernou účasťou na Záhorí, Orave a Kysuciach (viď obr. 3 a 4).



Obr. 3. Obce podľa volebnej účasti v parlamentných voľbách v rokoch 1998 až 2006  
Zdroj dát: Krivý (2016).



Obr. 4. Obce podľa volebnej účasti v parlamentných voľbách v rokoch 2010 až 2016  
Zdroj dát: Krivý (2016).



## METODIKA A POUŽITÉ DÁTA

Pre diskusiu o výpovednej schopnosti predstavených teórií volebnej účasti v podmienkach slovenskej spoločnosti boli formulované tri hypotézy, ktoré, posudzované spoločne, umožnia overiť explanačnú silu týchto teórií a súčasne identifikovať hlavné faktory podmieňujúce geografické rozdiely vo volebnej účasti. Z diskusie je zrejmé, že tieto teórie nereprezentujú vzájomne sa vylučujúce súbory tvrdení, ale čiastočne sa prekrývajú a v niektorých prípadoch sa opierajú o rovnaké alebo obdobné indikátory, pričom ich význam interpretujú odlišne. Platnosť jednotlivých teórií preto nemožno jednoznačne potvrdiť alebo vyvrátiť, môžeme iba posudzovať ich relatívny prínos k explanácii vzťahu medzi výškou volebnej participácie a sociálnymi, ekonomickými, sídelnými a inými charakteristikami obcí a regiónov Slovenska, ktoré vyjadrujeme pomocou empirických indikátorov. Hypotézy boli formulované tak, aby umožnili čo najlepšie posúdiť vypovedajúcu schopnosť teórií a súčasne aby ich bolo možné overovať pomocou empirických indikátorov na úrovni obcí. Hypotézy sú označené H1 až H3.

*H1: Volebná účasť je vyššia v obciach s vyšším podielom vysokoškolsky vzdelaných obyvateľov, s pozitívnym migračným saldom a s nízkou mierou nezamestnanosti. Ak by sa ukázala platnosť tejto hypotézy, pre vysvetlenie geografických rozdielov vo volebnej účasti by boli relevantné teória modernizácie a teória sociálno-ekonomického statusu. V prípade negatívneho vzťahu účasti a uvedených premenných by bola relevantnejšia teória sklamaného voliča. Premenné zvolené na overenie hypotézy súvisia so stupňom modernizácie spoločnosti, s ktorým pracujú všetky tri uvedené teórie. Pritom je zrejmé, že vzťah teórií nie je ambivalentný a platnosť jednej nevylučuje platnosť druhej.*

*H2: Volebná účasť je vyššia v obciach s menším počtom obyvateľov, s vyšším podielom veriacich obyvateľov a s vyšším podielom obyvateľov niektorej národnostnej menšiny. Cieľom hypotézy je overiť, či v podmienkach Slovenska pôsobí nepriamy mobilizačný efekt, podmienený vyšším zastúpením príslušníkov niektorej náboženskej komunity, národnostnej menšiny alebo sociálnou kontrolou v obciach s malým počtom obyvateľov.*

*H3: Volebná účasť je vyššia v obciach s vyšším podielom obyvateľov v poproduktívnom veku. Táto hypotéza sa snaží overiť teóriu habituálneho hlasovania, pričom vychádza z toho, že starí ľudia majú vytvorený zvyk chodiť voliť z obdobia socializmu, a tak sa volieb zúčastňujú pravidelne bez ohľadu na ďalšie podmieňujúce faktory. Veková štruktúra však súvisí aj s inými faktormi, ako je napríklad ekonomická vyspelosť, miera urbanizácie alebo migračné saldo, preto je nutné pri interpretácii vzťahu medzi účasťou a vekom zohľadniť aj vplyv týchto faktorov.*

Na hodnotenie potenciálneho vplyvu vybraných empirických indikátorov na výšku volebnej participácie v obciach Slovenska sme použili viacnásobnú lineárnu regresiu. Táto metóda umožňuje v súbore nezávislých premenných identifikovať tie, ktoré štatisticky významne vysvetľujú variabilitu závislej premennej – volebnej účasti, zistiť, akú časť variability závislej premennej dokážu nezávislé premenné vysvetliť a posúdiť relatívnu dôležitosť každej z nezávislých premenných (Rabušic 2004). Použitá bola metóda váženej regresnej analýzy, t. j. premenné, vstupujúce do analýzy, boli vážene veľkosťou obce, konkrétne počtom voličov zapísaných vo volebných zoznamoch. Pre poradie vstupu nezávislých premenných do regresného modelu bola zvolená metóda *ENTER*. Prínos jednotlivých premenných na vysvetlenie variability volebnej účasti sme hodnotili štandardizovaným regresným koefi-

cientom (beta). Čím vyššia je absolútna hodnota štandardizovaného koeficientu, tým je daná nezávislá premenná významnejšia pre vysvetlenie variability závislej premennej (Hendl 2012).

Analyzovaná bola volebná účasť v celkom šiestich parlamentných voľbách, t. j. vo všetkých, ktoré sa na Slovensku konali v rokoch 1998 až 2016. Územnými jednotkami, použitými na analýzu, boli obce. Na zvýšenie váhy populačne veľkých obvodov boli navyše v regresnej analýze Bratislava a Košice rozdelené na mestské časti. V analýze vzťahu medzi účasťou a populačnou veľkosťou obcí však boli mestá Košice a Bratislava hodnotené vždy ako celok, a to pre rešpektovanie ich pozície v sídelnej hierarchii Slovenska.

Údaje o volebnej účasti na úrovni obcí boli získané z databázy Slovenského archívu sociálnych dát (Krivý 2016). Nezávislé premenné boli vybrané tak, aby sa vzťahovali na tie aspekty sociálnej štruktúry a polohy obcí, s ktorými pracujú spomenuté teórie volebnej účasti. K zabráneniu multikolinearity nezávislých premenných boli použité dve metódy. Najskôr boli na základe korelačnej analýzy vylúčené premenné s vysokou párovou koreláciou s niektorou ďalšou nezávislou premennou. Následne bolo testom multikolinearity overené, že žiadna z nezávislých premenných nemá hodnotu tolerancie menšiu ako 0,2 ani hodnotu faktoru zvyšujúceho rozptyl (VIF) vyššiu než 5 (Rabušic 2004).

Vybraných bolo celkovo deväť nezávislých premenných. *Podiel uchádzačov o zamestnanie z počtu obyvateľov vo veku 15 až 64 rokov* (skratka NEZAM) a *podiel obyvateľov s vysokoškolským vzdelaním* (VŠ) boli zvolené na testovanie platnosti teórie sociálno-ekonomického statusu. Na overenie vypovedajúcej schopnosti teórie mobilizácie boli zaradené ukazovatele náboženského a národnostného stavu obyvateľstva, a to *podiel obyvateľov hlásiacich sa k rímskokatolíckej cirkvi* (RIMKAT), *podiel obyvateľov maďarskej národnosti* (MAĎARI) a *podiel obyvateľov rómskej národnosti* (RÓMOVIA). *Podiel obyvateľov v poproduktívnom veku* (POPROD) bol zvolený ako ukazovateľ relevantný pre verifikáciu teórie habituálneho hlasovania. *Hrubá miera migračného salda* (MSALDO) vypovedá o atraktivnosti miesta a v analýzach slúži ako citlivý ukazovateľ geografickej polohy. Bola vypočítaná ako rozdiel prísťahovaných a vystťahovaných na 1 000 obyvateľov obce, a to vždy ako priemer roku, v ktorom sa konali voľby, a predchádzajúcich dvoch rokov.

*Miera indukovanej potratovosti* (POTR) a *hrubá miera rozvodovosti* (ROZVOD) boli zaradené jednak preto, že indikujú obce s vyšším výskytom sociálne problémových javov, čo môže poukazovať na oblasti s vyššou koncentráciou negatívnych dosahov postsocialistickej transformácie (a potenciálne silnejším efektom sklamaného voliča), jednak preto, že Kostelecký (2001) preukázal vplyv týchto ukazovateľov na volebnú účasť na Slovensku v 90. rokoch.

Zdrojom dát o sociálnej štruktúre boli databázy Štatistického úradu Slovenskej republiky vychádzajúce zo sčítania obyvateľstva (ŠÚ SR 2001 a 2011) alebo z priebežnej evidencie (ŠÚ SR 2017a, 2017b a 2017c). Na analýzu volebnej účasti vo voľbách v rokoch 1998, 2002 a 2006 boli použité dáta zo sčítania obyvateľstva z roku 2001. Pre voľby z rokov 2010, 2012 a 2016 boli použité dáta zo sčítania z roku 2011. Zo sčítania obyvateľstva boli získané údaje o náboženskej (RIMKAT), vzdelanostnej (VŠ) a národnostnej štruktúre obyvateľstva (MAĎARI a RÓMOVIA). Pri ostatných údajoch, ktoré sú dostupné každoročne (NEZAM, POPROD, MSALDO, POTR a ROZV), boli vypočítané ich trojročné priemery, a to ako priemer roku, v ktorom sa konali voľby, a predchádzajúcich dvoch rokov.

## VÝSLEDKY

Z regresných modelov vyplýva, že vo všetkých voľbách v období rokov 1998 až 2016 bol dôležitým faktorom vysvetľujúcim výšku volebnej účasti podiel ľudí vo veku 65 a viac rokov (viď tab. 1 a 2). S rastom podielu ľudí v poproduktívnom veku rástla aj volebná účasť. Od roku 2010 sa však absolútne hodnoty štandardizovaného regresného koeficientu (beta) pre podiel seniorov znižovali, čo pri súčasnom raste koeficientu determinácie regresných modelov naznačuje, že význam tejto premennej pri vysvetľovaní geografickej variability volebnej účasti v porovnaní s inými premennými klesal. Naopak, význam ďalšej premennej, pozitívne ovplyvňujúcej výšku volebnej účasti – podielu osôb hlásiacich sa k rímskokatolíckej cirkvi – časom narástol. Až na voľby v roku 1998 kladne ovplyvňoval volebnú účasť i podiel obyvateľov s vysokoškolským vzdelaním v obci. Nízka volebná účasť je spojená s vysokou nezamestnanosťou, avšak význam tejto premennej v porovnaní s ďalšími indikátormi nie je príliš veľký.

**Tab. 1. Výsledky regresných analýz pre volebnú účasť vo voľbách v rokoch 1998 až 2006**

Premenné	Voľby v roku 1998		Voľby v roku 2002		Voľby v roku 2006	
	beta	p	beta	p	beta	p
PNO	-0,19	0,00	-0,16	0,00	-0,07	0,00
RIMKAT	0,07	0,00	0,14	0,00	0,15	0,00
VŠ	-0,11	0,00	0,09	0,00	0,16	0,00
MAĎARI	0,25	0,00	0,09	0,00	0,21	0,00
RÓMOVIA	-0,16	0,00	-0,27	0,00	-0,19	0,00
POPROD	0,23	0,00	0,30	0,00	0,35	0,00
MSALDO	0,00	0,93	0,00	0,81	0,07	0,00
ROZVOD	-0,18	0,00	-0,11	0,00	-0,12	0,00
POTR	0,05	0,08	-0,01	0,52	0,03	0,06
	R <sup>2</sup>	0,27	R <sup>2</sup>	0,32	R <sup>2</sup>	0,32

Zdroj dát: Krivý (2016).

**Tab. 2. Výsledky regresných analýz pre volebnú účasť vo voľbách v rokoch 2010 až 2016**

Premenné	Voľby v roku 2010		Voľby v roku 2012		Voľby v roku 2016	
	beta	p	beta	p	beta	p
PNO	-0,11	0,00	-0,15	0,00	-0,19	0,00
RIMKAT	0,19	0,00	0,23	0,00	0,22	0,00
VŠ	0,30	0,00	0,11	0,00	0,26	0,00
MAĎARI	0,24	0,00	-0,14	0,00	-0,21	0,00
RÓMOVIA	-0,09	0,00	-0,18	0,00	-0,21	0,00
POPROD	0,35	0,00	0,27	0,00	0,21	0,00
MSALDO	0,17	0,00	0,17	0,00	0,24	0,00
ROZVOD	-0,07	0,00	-0,13	0,00	-0,11	0,00
POTR	-0,04	0,01	-0,03	0,04	-0,04	0,00
	R <sup>2</sup>	0,39	R <sup>2</sup>	0,38	R <sup>2</sup>	0,54

Zdroj dát: Krivý (2016).

Volebná účasť bola nízka v obciach s vysokým zastúpením rómskej menšiny. Z agregovaných dát samozrejme nemôžeme odvodiť, či Rómovia chodia voliť menej často ako iní, ale iba to, že vyšší podiel obyvateľov hlásiacich sa k rómskej národnosti znamená vyššiu pravdepodobnosť volebnej neúčasti. V obciach s vysokým podielom obyvateľov maďarskej národnosti bola do roku 2010 volebná účasť vysoká, avšak v posledných dvoch voľbách došlo k otočeniu znamienka štandardizovaných regresných koeficientov a prítomnosť Maďarov v obci je spojená s podpriemernou účasťou.

Migračné saldo nemalo do roku 2006 na výšku volebnej účasti vplyv, potom však význam tejto charakteristiky geografickej polohy narástol: migračne atraktívne obce vykazujú nadpriemernú účasť. Index indukovanej potratovosti mal na vysvetlenie variability volebnej účasti len zanedbateľný vplyv. Hrubá miera rozvodovosti dokázala prispieť k vysvetleniu variability o niečo viac, ale aj jej prínos bol nižší v porovnaní s premennými vyjadrujúcimi národnosť, náboženské vyznanie, vekovú štruktúru alebo vzdelanie.

Dôležitým zistením je to, že postupom času dochádzalo k zvyšovaniu podielu variability závisle premennej vysvetlenej regresným modelom, čo je indikované nárastom koeficientu determinácie ( $R^2$ ). Regresné modely s vyšším koeficientom determinácie majú vyššiu vypovedaciu schopnosť, čo svedčí o tom, že mapa volebnej účasti v obciach Slovenska, respektíve rozdiely medzi obcami, sa v čase stávali viac podmienené sledovanými sociálno-ekonomickými indikátormi.

Regresné modely, prezentované v tabuľkách 1 a 2, predstavujú výsledky analýzy, do ktorej boli zahrnuté všetky obce Slovenska. Nie je však možné, že i faktory podmienajúce výšku volebnej účasti sú regionálne diferencované, teda, že rozdielna volebná účasť má v jednotlivých regiónoch Slovenska iné podmienenosti? Na zodpovedanie tejto otázky sme zopakovali regresné analýzy s rovnakými premennými nezávisle v troch oblastiach Slovenska: západné Slovensko (Bratislavský, Trnavský, Trenčiansky a Nitriansky kraj), stredné Slovensko (Žilinský a Banskobystrický kraj) a východné Slovensko (Prešovský a Košický kraj). V tab. 3 sú prezentované výsledky tejto analýzy pre voľby v roku 2016.

**Tab. 3. Výsledky regresných analýz pre volebnú účasť v roku 2016 v troch regiónoch Slovenska**

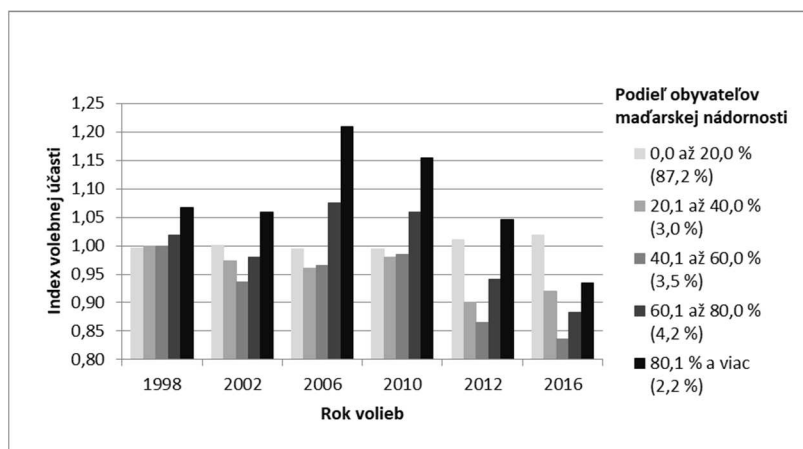
Premenné	Západné Slovensko		Stredné Slovensko		Východné Slovensko	
	beta	p	beta	p	beta	p
PNO	-0,17	0,00	-0,26	0,00	-0,17	0,00
RIMKAT	0,27	0,00	0,27	0,00	0,18	0,00
VŠ	0,39	0,00	0,25	0,00	0,10	0,00
MAĎARI	-0,26	0,00	-0,14	0,00	-0,11	0,00
RÓMOVIA	-0,21	0,00	-0,09	0,01	-0,26	0,00
POPROD	0,13	0,00	0,16	0,00	0,32	0,00
MSALDO	0,30	0,00	0,22	0,00	0,12	0,00
ROZVOD	-0,08	0,00	-0,18	0,00	-0,12	0,00
POTR	-0,03	0,20	-0,05	0,04	0,01	0,72
	$R^2$	0,62	$R^2$	0,49	$R^2$	0,46

Zdroj dát: Krivý (2016).

Hlavným záverom tejto analýzy je potvrdenie vysokej podobnosti faktorov podmieňujúcich volebnú participáciu v troch vymedzených regiónoch. Všetky tri regresné modely sú si podobné a súčasne sú podobné regresnému modelu pre celé Slovensko v roku 2016. Charakter vzťahu medzi závislou premennou (volebná účasť) a nezávislými premennými, vyjadrený znamienkom pred hodnotou štandardizovaného regresného koeficientu, je vo všetkých prípadoch rovnaký, líši sa iba tesnosť týchto vzťahov. V porovnaní s týmto záverom majú rozdiely medzi regiónmi, uvedené v nasledujúcom odseku, len sekundárny význam.

Na západnom Slovensku vysvetľujú sociálno-ekonomické premenné geografickú variabilitu volebnej účasti viac ako na strednom a východnom Slovensku (vyššia hodnota koeficientu determinácie). Výška volebnej účasti v obciach západného Slovenska najviac súvisí s migračnou atraktivitou a vzdelanosťou a negatívne tiež s podielom Maďarov a podielom Rómov. Na strednom Slovensku je to najviac katolícke vierovyznanie a vzdelanosť, a v negatívnom smere nezamestnanosť, zatiaľ čo na východnom Slovensku – kde naopak nezamestnanosť má menší vplyv – je to podiel Rómov. Podiel rímskych katolíkov je významnou premennou vo všetkých regiónoch, rovnako ako podiel seniorov; príspevok poslednej spomínanej premennej k vysvetleniu variability volebnej účasti rastie smerom na východ; v rovnakom smere klesá vplyv vzdelanosti a atraktivity polohy obce (reprezentovanej migračným saldóm).

Premennou, ktorej vplyv na vysvetlenie variability volebnej účasti sa v priebehu dvoch desaťročí najviac zmenil, bol podiel Maďarov. Preto bol vzťah týchto dvoch premenných preskúmaný podrobnejšie. Obce boli rozdelené do piatich kategórií podľa podielu obyvateľstva maďarskej národnosti a pre každú kategóriu bola vypočítaná priemerná volebná účasť v danom roku. Tá bola následne formou indexu porovnaná s národným priemerom v daných voľbách (národný priemer = 1,0). Výsledok tohto porovnania približuje obr. 5.



Obr. 5. Index volebnej účasti v parlamentných voľbách v kategóriách obcí vymedzených na základe podielu maďarského obyvateľstva (číslo v zátvorke udáva podiel kategórie na úhrne voličov na Slovensku)

Zdroj dát: Krivý (2016)

Do roku 2012 sa obce s vysokým podielom maďarského obyvateľstva vyznačovali i nadpriemernou volebnou účasťou. Svedčí to o mobilizácii maďarských voličov. Vyššia účasť v obciach s obyvateľstvom prevažne maďarskej národnosti bola pravdepodobne podmienená práve ich politickou mobilizáciou. Tá bola markantná vo voľbách v rokoch 2006 a 2010. Odvtedy však výrazne klesla a v roku 2016 bola v obciach, kde žije viac ako 80 % maďarského obyvateľstva, prvýkrát v rámci skúmaných volieb účasť nižšia ako v kategórii obcí s nízkym zastúpením maďarského obyvateľstva. Súčasne platí, že čím vyšší podiel maďarského obyvateľstva, tým výraznejší pokles volebnej participácie vo voľbách v rokoch 2012 a 2016.

Teória sociálno-ekonomického statusu a teória modernizácie predpokladajú väčšiu volebnú účasť vo veľkých mestách. To však nesúhlasí so zisteniami Kosteleckého (2001), ktorý zaznamenal práve v metropolitných regiónoch veľmi nízku volebnú účasť. K tomu teória habituálneho hlasovania a zistenia Kosteleckého a Krivého (2015) predpokladajú vyššiu volebnú účasť v malých obciach, pretože ľudia v nich sú zvyknutí chodiť voliť. Vyššiu volebnú účasť v menších obciach predpokladá aj teória mobilizácie, pretože v menších obciach sú voliči viac pod sociálnou kontrolou svojho okolia a tým je na nich vyvíjaný väčší tlak zúčastniť sa volieb (Linek 2013).

Na overenie vzťahu medzi populačnou veľkosťou obce a volebnou účasťou boli obce Slovenska rozdelené do desiatich veľkostných kategórií. Pre každú z nich bola vypočítaná volebná účasť a následne index volebnej účasti, porovnávajúci účasť v kategórii s národným priemerom (viď tab. 4). Najvyššia hodnota indexu bola trvalo v najmenších obciach a s rastom počtu obyvateľov obce klesala. Najnižšia participácia bola v mestách s 10 000 až 49 999 obyvateľmi. Vo väčších mestách index opätovne narastá. To potvrdzuje zistenia predošlých autorov, popisujúcich vzťah populačnej veľkosti a volebnej participácie ako krivku tvaru písmena U (Krivý 2012 a Kostelecký a Krivý 2015).

**Tab. 4. Index volebnej účasti veľkostných kategórií obcí v rokoch 1998 až 2016 (Slovensko = 1,0)**

Veľkostná kategória (počet obyvateľov)	Index volebnej účasti					
	1998	2002	2006	2010	2012	2016
0 – 199	1,06	1,10	1,17	1,15	1,12	1,09
200 – 499	1,05	1,06	1,10	1,07	1,07	1,04
500 – 999	1,03	1,03	1,04	1,03	1,03	1,01
1 000 – 1 999	1,02	1,02	1,03	1,02	1,03	1,00
2 000 – 4 999	1,00	0,99	0,99	0,98	1,00	0,98
5 000 – 9 999	1,00	0,98	0,97	0,97	0,96	0,96
10 000 – 19 999	0,97	0,96	0,94	0,95	0,95	0,95
20 000 – 49 999	0,98	0,97	0,95	0,95	0,95	0,95
50 000 – 99 999	0,99	1,01	1,01	1,02	1,02	1,05
100 000 +	0,98	1,01	1,00	1,03	1,02	1,07
Variačný koeficient (v %)	3,08	4,42	7,39	6,28	5,72	5,04

Zdroj dát: Krivý (2016).

Napriek rámcovému zachovaniu tvaru došlo vo vzťahu participácie a populačnej veľkosti k významným zmenám. Rozdiely medzi kategóriami sa od volieb v roku 1998 do roku 2006 zvyšovali (nárast hodnoty variačného koeficientu). Bolo to vyvolané významne rýchlejšim poklesom účasti v stredne veľkých mestách (s 5 až 50-tisícimi obyvateľov) v porovnaní s menšími, prevažne vidieckymi obcami. Počínajúc voľbami v roku 2006 sa však rozdiely medzi kategóriami znižujú. Hlavnou príčinou bolo zníženie participácie vo vidieckych obciach, ktorá sa priblížila národnému priemeru. To malo na celkovú úroveň vertikálnej diferenciacie väčší vplyv než nárast v najväčších mestách, v ktorých bola v roku 2016 účasť rovnako nadpriemerná ako v najmenších veľkostných kategóriách. Naznačuje to polarizáciu medzi modernizáciou podmienenou participáciou v najväčších mestách a slabnúcou rolou sociálnej kontroly a habituálneho hlasovania v malých vidieckych obciach.

## DISKUSIA

Prvá hypotéza overovala platnosť teórie modernizácie, teórie sociálno-ekonomického statusu a teórie sklamaného voliča a opierala sa o ukazovatele vzdelanosti, migračnej atraktivity a nezamestnanosti. Analýza empirických dát preukázala, že vyšší podiel vysokoškolsky vzdelaných vždy, s výnimkou špecifických volieb v roku 1998, pozitívne ovplyvňoval volebnú účasť, a význam tohto indikátora v regresných modeloch postupne narastal. Ešte vo voľbách v roku 2002 bola absolútna hodnota beta tejto premennej málo významná, ale v roku 2010 už bola druhá najvyššia a v roku 2016 vôbec najvyššia medzi sledovanými ukazovateľmi. Od roku 2006 sa medzi premennými, ktoré úspešne vysvetľujú geografickú variabilitu volebnej účasti, presadila aj hrubá miera migračného salda, ktorú interpretujeme ako ukazovateľ polohovej atraktivity obce. Tá sa v roku 2016 stala absolútnou hodnotou štandardizovaného regresného koeficientu druhou najvplyvnejšou premennou (tab. 2). Vo všetkých šiestich sledovaných voľbách tiež platilo, že vyššia volebná účasť bola v obciach s nižšou mierou nezamestnanosti, ale vplyv miery nezamestnanosti bol v porovnaní s predchádzajúcimi dvoma premennými slabší a v čase viac kolísal.

S teóriou modernizácie korešponduje aj vyššia volebná účasť v ekonomicky rozvinutejších regiónoch, akým je Bratislava a jej okolie. Keď tieto zistenia porovnáme s výsledkami Kosteleckého (2001), ktorý skúmal volebnú účasť v 90. rokoch, vidno transformáciu metropolitných regiónov z oblastí s vysokou neúčastou na oblasti s vysokou účasťou. V 90. rokoch, keď bola v regiónoch s vyššou priemernou mzdou volebná účasť nižšia, bolo možné jej regionálnu premenlivosť vysvetľovať prostredníctvom teórie sklamaného voliča. Premena mapy volebnej účasti spolu s premenou faktorov, ktoré tuto mapu vysvetľujú, tak presvedčivo podporujú názor Nového (2013), ktorý tvrdí, že v postsocialistických krajinách došlo k zmene vo vysvetľovaní podmienenosti volebnej účasti, pretože v 90. rokoch mala väčšiu vypovedaciu schopnosť teória sklamaného voliča, ale neskoršie voľby čoraz viac potvrdzujú platnosť teórie modernizácie. Veľkosť mesta a ďalšie ukazovatele polohovej atraktivity, ako je migračné saldo a nepriamo i podiel vysokoškolákov, tak získali významný pozitívny vplyv na úroveň volebnej účasti. Skutočnosťou, ktorá obmedzuje vypovednú schopnosť teórie modernizácie pri interpretácii mapy volebnej participácie na Slovensku, je nízka účasť v druhom najväčšom slovenskom meste – v Košiciach. Tá je podstatne nižšia, ako by podľa teórie zodpovedala centru jeho veľkosti a významu. Aj v Košiciach je však účasť vyššia ako vo zvyšku Košického kraja a od roku 2012 sa viac približuje slovenskému priemeru ako Ko-

šickému kraju. Nízku účasť v Košiciach je tak čiastočne možné vysvetliť oneskoreným prechodom od modelu sklamaného voliča k modernizačnému modelu. Istú úlohu však môže hrať aj efekt hlavného mesta, ktorý podporuje nárast participácie v Bratislave viac ako zodpovedá jej migračnému saldu alebo vzdelanostnej štruktúre, aj efekt prostej geografickej vzdialenosti, ktorý môže viesť niektorých voličov v Košiciach k názoru, že parlament je príliš ďaleko a možnosť ovplyvniť jeho rozhodnutia príliš nízka, než aby sa oplatilo ísť voliť.

Transformácia od špecificky postsocialistického modelu sklamaného voliča k tradičnejšej explanácii založenej na stupni modernizácie tak prebieha geograficky nerovnomerne, čo ukazujú odlišné tvary regresných modelov pre tri slovenské regióny. Dvoma premennými, ktoré v roku 2016 najviac vysvetľovali variabilitu účasti (merané absolútnou hodnotou štandardizovaného regresného koeficientu), boli na západnom Slovensku podiel vysokoškolsky vzdelaných a saldo migrácie, na strednom Slovensku miera nezamestnanosti a podiel veriacich katolíkov a na východnom Slovensku podiel seniorov a Rómov (tab. 3).

Druhá hypotéza overovala platnosť teórie mobilizácie, konkrétne otázky, či príslušnosť k určitému vnímanému spoločenstvu, vzniknutému na základe vyznania, národnej identity alebo lokality, môže mobilizovať na volebnú participáciu. Výsledky potvrdili nadpriemerne vysokú volebnú účasť v najmenších obciach, čo zodpovedá mobilizácii občanov z dôvodu sociálnej kontroly v rámci obce, ako to predpokladal Knack (1992). Regresné modely ukázali vysokú účasť v obciach s vyšším podielom ľudí vyznávajúcich rímskokatolícku vieru. Táto premenná sa pozitívne presadila vo všetkých regresných modeloch, pričom počínajúc voľbami 2006 bola jej absolútna hodnota beta vždy vyššia ako 0,2. Naproti tomu mobilizácia voličov v obciach s vyšším podielom Maďarov v sledovanom období výrazne poklesla. Zatiaľ čo vo voľbách roku 1998 bol podiel Maďarov najvýznamnejší prediktor volebnej účasti a ešte v roku 2010 tretí najvýznamnejší, v posledných dvoch voľbách vidno v obciach s vysokým podielom maďarskej menšiny známky rezignácie z participácie vo voľbách, čo indikuje výrazne podpriemerná volebná účasť (a záporné hodnoty regresných koeficientov – tab. 2).

Tento trend zaznamenal už Krivý (2012) medzi parlamentnými voľbami v rokoch 2010 a 2012 a udáva pre neho niekoľko dôvodov. Jedným z nich je rozštiepenie dovedy jedinej maďarskej politickej strany SMK na tradične zameranú stranu SMK a stranu Most-Híd, ktorá sa snaží presadzovať politiku spolupráce národnostných menšín na Slovensku. Výsledok volieb v roku 2010, keď sa do parlamentu dostala len strana Most-Híd, mohol viesť niektorých voličov SMK k nezájmu o politický proces, lebo ich preferovaná strana SMK nemala šancu dostať sa do parlamentu a oni neboli ochotní voliť druhú stranu maďarskej menšiny. Ako druhý dôvod poklesu volebnej účasti v obciach s významným zastúpením občanov maďarskej národnosti býva označované oslabovanie „slovensko-maďarskej konfliktnéj línie“ (Szabó a Tátrai 2016).

Naproti tomu podiel Rómov mal po celé obdobie na výšku volebnej účasti štatisticky významný negatívny vplyv. Vo voľbách v roku 2002 to bol druhý najsilnejší prediktor výšky účasti a ešte v roku 2016 tretí najsilnejší. Zdá sa, že v obciach s vyšším zastúpením rómskej populácie zostáva dlhodobo nízky záujem o volebnú participáciu. V kontexte poukázania na riziko ekologickej chyby a relatívne nízky podiel ľudí, ktorí sa v sčítaní obyvateľstva hlásia k rómskej národnosti, je však možné, že premenná podiel Rómov môže byť zástupnou premennou pre pôsobenie iného faktora geografickej diferenciácie, napríklad miery chudoby.



Tretia hypotéza overovala platnosť teórie habituálneho hlasovania. Predpokladala, že starší ľudia sú zvyknutí chodiť voliť vďaka návyku z obdobia socializmu (Linek 2013). Regresné modely pozitívny vplyv podielu seniorov v obci na volebnú účasť presvedčivo potvrdili. Vo voľbách v rokoch 2002 až 2012 bol podiel seniorov vôbec najvýznamnejším prediktorom volebnej účasti a významný zostal i v roku 2016, aj keď v poradí klesol na štvrté miesto. Zvlášť silný vzťah medzi participáciou a vekovou štruktúrou obyvateľov obce bol v roku 2016 na východnom Slovensku, ale významný bol i v iných regiónoch. Pre platnosť teórie habituálneho hlasovania na Slovensku hovorí aj zvýšená volebná účasť v najmenších obciach. Súčasne je však treba pripomenúť, že vo vekovej štruktúre sa odráža aj vplyv iných faktorov, ako je napríklad nezdanosť štruktúra, geografická poloha či práve veľkosť obce a vzťah medzi volebnou participáciou a vekom preto nie je nezávislý na iných podmienajúcich faktoroch. V tomto zmysle musíme empirickú verifikáciu všetkých uvedených hypotéz považovať za sprostredkovanú a podmienenú aj inými faktormi okrem tých, ktoré hypotézu podporujú.

## ZÁVER

Jednoduchá geografická analýza jedinej premennej volebného správania odhalila významné premeny, ktoré v uplynulých dvoch desaťročiach prebiehali v slovenskej spoločnosti. Volebná participácia sa stala lepšie vysvetliteľná a predpovedateľná sociálnou štruktúrou a geografickou polohou obce, čo dokladá nárast vypovedacej schopnosti regresných modelov. Zatiaľ čo v roku 1998 dokázali nezávislé premenné vysvetliť len 27 % variability volebnej účasti (hodnota indexu determinácie), v roku 2016 to bolo už 52 %. Pomerne náhodné rozmiestnenie obcí s vysokou a nízkou participáciou sa tým stalo viac podmienené polohou a sociálnou štruktúrou. K nárastu vypovedajúcej schopnosti regresných modelov prispelo i celkové zvýšenie regionálnej variability účasti, nech už ju meriame v akejkoľvek geografickej mierke (kraj, okres a obec). Súčasťou prehlbenia regionálnych rozdielov bolo ich zväčšenie medzi východom a západom krajiny. Zjednodušene povedané, na západ od línie Vysoké Tatry – Šahy prevažujú obce s nadpriemernou participáciou, zatiaľ čo na východ od nej je to naopak.

Hlavným cieľom analýzy bolo empiricky overiť vypovedajúcu schopnosť piatich teórií volebnej účasti. Ukázalo sa, že pre vysvetlenie mapy volebnej participácie sú všetky relevantné, ale rôznou mierou, a ich interpretačný prínos sa v čase mení. Zatiaľ čo v 90. rokoch a začiatkom nultých rokov bola relevantná teória sklamaného voliča, čo indikoval slabý vzťah medzi výškou participácie a sociálnou štruktúrou i nízka volebná účasť vo veľkých mestách, v súčasnom desaťročí sa výška volebnej účasti stala významne podmienenou atraktivitou geografickej polohy, ktorú v analýze vyjadrovalo migračné saldo i podiel vysokoškolsky vzdelaných. To zodpovedá teórii modernizácie i teórii sociálno-ekonomického statusu. Na vplyv nepriamej mobilizácie v rámci komunity poukazuje významný pozitívny vzťah medzi participáciou a rímskokatolíckym vyznaním, ktorý bol stabilne silný vo všetkých voľbách od roku 2006. Naopak, s rastom podielu Rómov v obci volebná účasť klesá. To môže indikovať rezignáciu Rómov na snahu o kolektívne presadenie záujmov prostredníctvom volieb, no môže to indikovať rovnakú rezignáciu osôb žijúcich v chudobe alebo iných sociálnych skupín, rozmiestnených na Slovensku podobne ako Rómovia. Mapa volebnej účasti v parlamentných voľbách v rokoch 2012 a 2016 naznačuje, že k podobnej rezignácii môže dochádzať i v obciach s vyšším zastúpením obyvateľov maďarskej národnosti, aj keď tu sa ponúkajú tiež

iné vysvetlenia. Na vypovedáciu schopnosť teórie habituálneho hlasovania pri interpretácii mapy volebnej účasti Slovenska poukazuje vysoká účasť v malých obciach a silný pozitívny vzťah medzi účasťou a podielom seniorov. Táto premenná sa v regresných modeloch presadila vôbec najviac a po prvýkrát vo voľbách v roku 2016 ju z pozície najsilnejšieho prediktora odsunuli premenné podiel vysokoškolsky vzdelaných a migračné saldo.

Proces transformácie podmieneností volebného správania obyvateľov Slovenska pokračuje, ako to dokladajú čiastkové odlišnosti v podmienenosti volebnej participácie indikátormi sociálnej štruktúry v jednotlivých regiónoch. Vzhľadom na nárast významu teórie modernizácie pri interpretácii mapy volebnej participácie je možné do budúcnosti očakávať s nárastom sociálno-ekonomických rozdielov medzi regiónmi aj nárast rozdielov v ochote zúčastniť sa volieb. V každom prípade zostane participácia významná pre výsledok budúcich volieb a preto je dôležité venovať jej pozornosť v geografickom výskume.

*Príspevok vznikol v rámci projektu špecifického výskumu MUNI/A/1356/2019 „Výzkum proměn geografických procesů a vztahů v prostoru a čase.“*

## LITERATÚRA

- BIRCH, S. (2003). *Electoral systems and political transformation in post-communist Europe*. Basingstoke (Palgrave).
- BLAIS, A. (2000). *To vote or not to vote*. Pittsburgh (Pittsburgh University Press).
- BRADY, H. E., VERBA, S., SCHLOZMAN, K. L. (1995). Beyond SES: A resource model of political participation. *American Political Science Review*, 89, 271-294. DOI: <https://doi.org/10.2307/2082425>.
- CAMPBELL, A., CONVERSE, P., MILLER, W. A., STOKES, D. (1960). *The American voter*. New York (Wiley).
- DENNY, K., DOYLE, Ó. (2009). Does voting history matter? Analysing persistence in turnout. *American Journal of Political Science*, 53, 17-35. DOI: <https://doi.org/10.1111/j.1540-5907.2008.00355.x>.
- FIELDHOUSE, E. (2019). Being a voter: developing a survey instrument for expressive voting. *Journal of Elections, Public Opinion and Parties*, 29, 318-340. DOI: <https://doi.org/10.1080/17457289.2018.1530679>.
- FRANKLIN, M. N. (2004). *Voter turnout and the dynamics of electoral competition in established democracies since 1945*. Cambridge (Cambridge University Press).
- GREEN, D. P., SHACHAR, P. (2000). Habit formation and political behaviour: evidence of consuetude in voter turnout. *British Journal of Political Science*, 30, 561-573. DOI: <https://doi.org/10.1017/S0007123400000247>.
- GYÁRFÁŠOVA, O., KRIVÝ, V. (2013). Vzorce voličského správania. In Krivý, V., ed. *Ako sa mení slovenská spoločnosť*. Bratislava (Sociologický ústav SAV), pp. 257-342.
- HENDL, J. (2012). *Přehled statistických metod. Analýza a metaanalýza dat*. Praha (Portál).
- JOHNSTON, R. J. (1987). *Money and votes: Constituency campaign spending and election results*. London (Croom Helm).
- KNACK, S. (1992). Civic norms, social sanctions, and voter turnout. *Rationality and Society*, 4, 133-156. DOI: <https://doi.org/10.1177/1043463192004002002>.
- KOSTADINOVA, T. (2003). Voter turnout dynamics in post-communist Europe. *European Journal of Political Research*, 42, 741-759. DOI: <https://doi.org/10.1111/1475-6765.00102>.
- KOSTELECKÝ, T. (2001). *Vzestup nebo pád politického regionalismu? Změny na politické mapě v letech 1992 až 1998 – srovnání České a Slovenské republiky*. Praha (Sociologický ústav Akademie věd České republiky).

- KOSTELECKÝ, T., KRIVÝ, V. (2015). Urbánno-rurálne rozdiely volebného správania v Česku a na Slovensku. *Sociológia*, 47, 390-413.
- KRIVÝ, V. (1999). *Čo prezrádzajú volebné výsledky? Parlamentné voľby 1992 – 1998*. Bratislava (Inštitút pre verejné otázky).
- KRIVÝ, V. (2012). Výsledky volieb '12: čo sa zmenilo, čo zostáva. In Krivý, V., ed. *Slovenské voľby '12: čo im predchádzalo, postoje a výsledky*. Bratislava (Sociologický ústav SAV), pp. 47-136.
- KRIVÝ, V. (2016). *Výsledky volieb 1929 – 2016 za obce na Slovensku*, [Online]. Dostupné na: [http://sasd.sav.sk/sk/data\\_katalog\\_abs.php?id=sasd\\_2010001](http://sasd.sav.sk/sk/data_katalog_abs.php?id=sasd_2010001) [cit: 16-6-2017].
- LIJPHART, A. (1997). Unequal participation: democracy's unresolved dilemma. *American Political Science Review*, 91, 1-14. DOI: <https://doi.org/10.2307/2952255>.
- LINEK, L. (2012). *Kam se ztratili voliči?: Vysvětlení vývoje volební účasti v České republice v letech 1990-2010*. Brno (Centrum pro studium demokracie a kultury).
- LINEK, L. (2015). Účast ve sněmovních volbách v roce 2013: zdroje, mobilizace a motivace. *European Electoral Studies*, 10, 76-90.
- MADLEŇÁK, T. (2012). *Regionálna diferenciácia volebného správania na Slovensku (1998 – 2010)*. Bratislava (VEDA).
- MADLEŇÁK, T., PINK, M. (2012). Základné priestorové vymedzenie volebnej základne politických strán na Slovensku 1994 – 2010. In Pink, M., ed. *Volební mapy České a Slovenské republiky po roce 1993: vzorce, trendy, proměny*. Brno (Centrum pro studium demokracie a kultury), pp. 47-88.
- MIKUŠ, R. (2014). Politická diferenciácia územia Slovenska z pohľadu volebných preferencií. In Lauko, V., ed. *Regionálne dimenzie Slovenska*. Bratislava (Univerzita Komenského), pp. 67-125.
- MIKUŠ, R., GURNÁK, D. (2014). Špecifiká volebnej účasti v obciach Košického kraja vo voľbách na rôznych úrovniach v rokoch 1999 – 2014. *Geographia Cassioviensis*, 8, 150-161.
- NORRIS, P. (2000). *A virtuous circle: Political communications in postindustrial societies*. Cambridge (Cambridge University Press).
- NORRIS, P. (2002). *Democratic phoenix: reinventing political activism*. Cambridge (Cambridge University Press).
- NOVÝ, M. (2013). Volební účast a její determinanty ve starých a nových demokraciích Evropy. *Sociológia*, 45, 195-228.
- PACEK, A. C., POP-ELECHES, G., TUCKER, J. A. (2009). Disenchanted or discerning: voter turnout in post-communist countries. *Journal of Politics*, 71, 473-491. DOI: <https://doi.org/10.1017/S0022381609090409>.
- PATTIE, C., HARTMAN, T. K., JOHNSTON, R. J. (2019). Not all campaigns are created equal: Temporal and spatial variability in constituency campaign spending effects in Great Britain, 1997-2015. *Political Geography*, 71, 36-46. DOI: <https://doi.org/10.1016/j.polgeo.2019.02.010>.
- PLEŠIVČÁK, M., BUČEK, J., BAČÍK, V., KUSENDOVÁ, D. (2016). Theoretical and methodological notes on current options related to examination of voting behaviour – The geographical approach. *Acta Geographica Universitatis Comenianae*, 60, 151-170.
- RABUŠIC, L. (2004). *Mnohonásobná lineární regrese*, [Online]. Dostupné na: [https://is.muni.cz/el/1423/podzim2004/SOC418/multipl\\_regres\\_1.pdf](https://is.muni.cz/el/1423/podzim2004/SOC418/multipl_regres_1.pdf) [cit: 6-11-2017].
- ROSENSTONE, S. J., HANSEN, J. M. (2009). *Mobilization, participation, and democracy in America*. New York (Longman).
- RYBÁŘ, M., SPÁČ, P., VODA, P., NEMČOK, M. (2017). *Po stopách politického zemetřesení: parlamentní volby na Slovensku v roce 2016*. Brno (Centrum pro studium demokracie a kultury).
- SCHULZ-HERZENBERG, C. (2019). To vote or not? Testing micro-level theories of voter turnout in South Africa's 2014 general elections. *Politikon*, 46, 139-156. DOI: <https://doi.org/10.1080/02589346.2019.1595879>.
- SZABÓ, B., TÁTRAI, P. (2016). Regional and social cleavages in the Slovak elections after the change of the regime. *Geografický časopis*, 68, 195-212.

- ŠÚ SR (2001). *Sčítanie obyvateľov, domov a bytov 2001*. Bratislava (Štatistický úrad SR).
- ŠÚ SR (2011). *Sčítanie obyvateľov, domov a bytov 2011*, [Online]. Dostupné na: <https://slovak.statistics.sk> [cit: 22-10-2017].
- ŠÚ SR (2017a). *Evidovaní uchádzači o zamestnanie*, [Online]. Dostupné na: <http://datacube.statistics.sk> [cit: 22-10-2017].
- ŠÚ SR (2017b). *Indexy vekového zloženia*, [Online]. Dostupné na: <http://datacube.statistics.sk> [cit: 22-10-2017].
- ŠÚ SR (2017c). *Pramenné dielo - Pohyb obyvateľstva*, [Online]. Dostupné na: <https://slovak.statistics.sk> [cit: 22-10-2017].
- VLACHOVÁ, K. (2012). Volební neúčasť: kdo nešel k volbám? In Linek, L., ed. *Voliči a volby 2010*. Praha (Sociologické nakladatelství), pp. 63-86.
- WOLFINGER, R. E., ROSENSTONE, S. J. (1980). *Who votes?* New Haven (Yale University Press).

*Dominik Kevický, Petr Daněš*

## WHERE DO VOTERS APPEAR AT BALLOTS? FACTORS INFLUENCING THE GEOGRAPHICAL DISTRIBUTION OF VOTER TURNOUT IN SLOVAK PARLIAMENTARY ELECTIONS

The main objective of the research was to test the predictive ability of five voter turnout theories in the conditions of Slovak society (the societal modernization theory, the theory of disenfranchised voting, the socioeconomic status theory, the mobilization theory and the theory of habitual voting). To test the predictive ability of theories, three hypotheses were formulated and verified using quantitative methods such as multiple regression analysis and additional univariate statistical analyses.

The results have shown that all five theories are relevant for the explanation of the map of electoral participation in Slovakia. However, the interpretative contribution of individual theories has changed over time. While the theory of disenfranchised voting was very relevant for the explanation of regional differences in voter turnout in the 1990s and early 2000s, the societal modernization theory and the socioeconomic status theory gained more interpretative power in the 2010s. It was indicated by a significant contribution of independent variables such as the proportion of university graduates or the net migration rate to the regression models for turnout. The effect of mobilization theory has been observed in the case of a positive contribution of the variable “the share of Roman Catholics in municipality” to the regression models, which has been steadily rising since 2006. On the contrary, the share of Roma population in municipalities has been influencing the electoral turnout in a negative way. It can be interpreted as a sign of resignation on the opportunity to use elections to achieve collective objectives among the Roma community. However, the share of Roma population in municipalities can also be a proxy for some other variables, such as the poverty rate, thanks to the ecological fallacy of the regression models. The electoral turnout in the municipalities with Hungarian minority has changed significantly in the last two parliamentary elections (2012 and 2016), from regions with a significantly above-average turnout to regions with a below-average turnout. It can be explained, in part, by a split among political parties representing the Hungarian minority in Slovakia, following the mobilization theory. Finally, the high turnout in small municipalities and the significantly positive contribution of the share of seniors to regression models have proved the explanatory power of the habitual voting theory in contemporary Slovakia.

The process of transition of voter behaviour in Slovakia is geographically uneven, as is witnessed by a greater validity of modernization and socioeconomic status theories in the western regions and the theory of habitual voting and mobilization theory in the eastern

regions. The explanation of regional and local differences in electoral participation is becoming more similar to models observed in the western European democracies. However, significant differences remain, which is one of the reasons for close observation of the electoral participation map of Slovakia in future geographical research.



Article first received: July 2019  
Article accepted: March 2020