

DEPOT NÁRAMKOV Z DOBY HALŠTATSKEJ Z VRCHU ZÁRUBY V MALÝCH KARPATOCH¹

R A D O S L A V Č A M B A L – E R I K A M A K A R O V Á

Hoard of Bracelets from the Hallstatt Period from the Záruby Peak in the Little Carpathians. Paper deals with a hoard of three bronze spiral rings passed to the collection of the SNM-Archaeological museum in Bratislava in 2004. They were found on the Záruby, the highest peak and the dominant of the Little Carpathians, in the cadastral district of Buková and Smolenice. The alleged location of the hoard almost on the top of the hill might point to the possibility of its ritual deposition. The spiral bracelets made of bronze wire with decorated ends date to the stage HD.

Keywords: SW Slovakia, Little Carpathians, Hallstatt period, hoard, spiral bracelet, XRF analysis.

ÚVOD

V roku 2004 bol do zbierok SNM-Archeologického múzea v Bratislave odovzdaný depot troch špirálovitých náramkov zhotovených z bronzového drôtu.² Tie boli nájdené na Zárubách (kóta 7474), najvyššom vrchu a dominante Malých Karpát, v katastrálnom území obcí Buková a Smolenice (obr. 1). Hromadný nález sa údajne našiel takmer pod vrcholom kopca. Bližšie nálezové okolnosti ani kontext, v akom usporiadaní boli predmety v zemi uložené, prípadne prítomnosť iných artefaktov, nám nie sú známe. To do značnej miery limituje vyhodnotenie depotu. Depot bol už predbežne publikovaný, avšak bez vyhodnotenia (Farkaš 2018, 5, obr. na str. 5, vľavo dole).

Bukovská brázda, v minulosti známa ako Biksádsky priesmyk (Farkaš 2018, 4), patrila a dodnes patrí k najdôležitejším a zároveň najvyťaženejším prechodom cez Malé Karpaty. Ide o strategicky významný karpatský prechod. Dokladom toho je v súčasnosti pomerne veľa známych archeologických nálezov z rôznych polôh v priesmyku a jeho blízkom okolí z časových úsekov od praveku až po vrcholný stredovek, resp. novovek.³ Z obdobia strednej doby bronzovej sa tu nachádza pohrebisko stredodunajskej mohylovej kultúry, preskúmané v polohe Hnúdy, podobne aj v neďalekých Smoleniciach (Bobek 2016, 34–36; Dušek 1980, 366). Z mladšej doby bronzovej sú z katastra Bukovej známe dva hromadné nálezy bronzových predmetov. Jeden označený ako Buková I pochádza z polohy Skalka a je datovaný do BD–HA2. Druhý hromadný nález – Buková II – bol nájdený v polohe Kmen-

tová a spadá do stupňov BD–HA1 (Bartík/Farkaš/Jelínek 2019, 21–26). Z obdobia strednej a neskej doby laténskej sú známe rôzne nálezy od militárií, súčasti odevu až po numizmatické nálezy (Čambal 2008, 241–248; 2017, 7–10; Čambal 2020, v tlači). Z doby rímskej odtiaľ pochádza plastika sediacej bohyně Minervy (Kvetánová 2008, 111–124). V stredoveku tam bol postavený hrad Ostrý kameň, z ktorého pochádzajú taktiež zaujímavé nálezy vrcholnostredovekých militárií (Čambal 2011, 159–163; Kováč 2006, 361–368). Z priesmyku, konkrétne z polohy Biela hora, pochádza aj niekoľko pokladov stredovekých mincí, ktoré súvisia s už spomínanou stredovekou Českou cestou, ktorej význam vzrástol od 30-tych rokov 14. storočia. Navyše sa v tomto priesmyku nachádzala aj colná stanica (Budaj 2006, 304, 305).

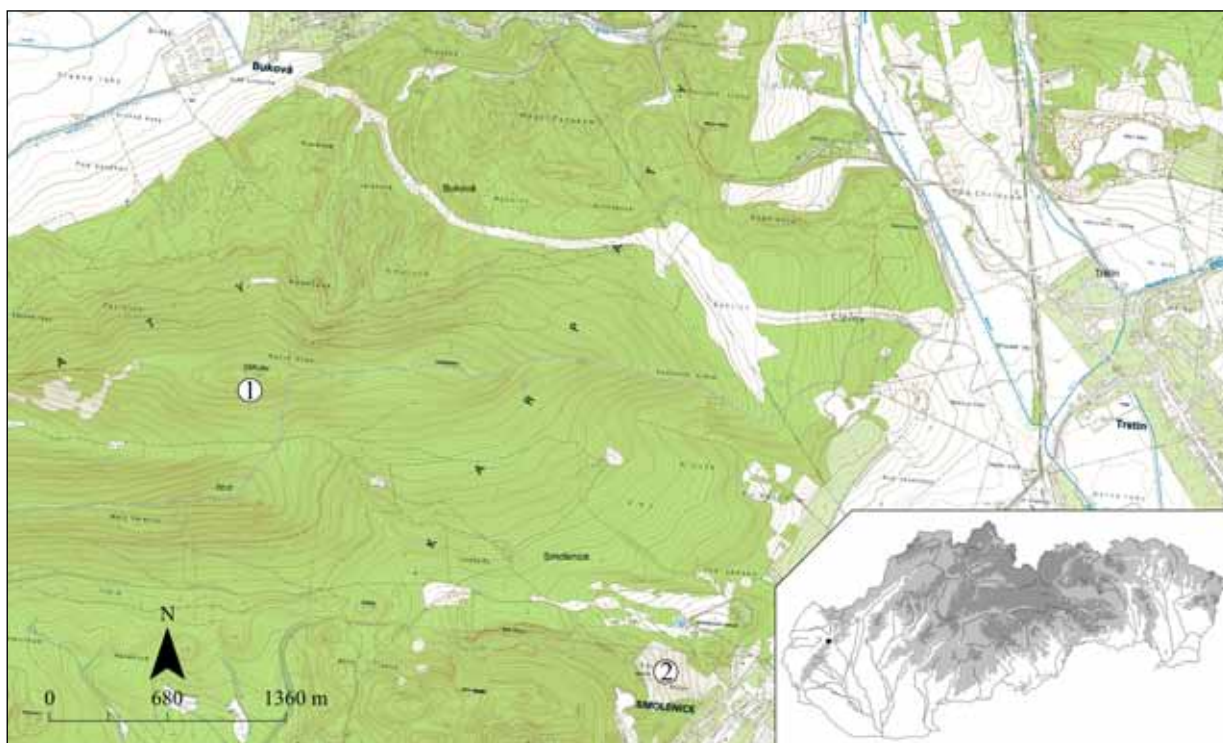
Opis predmetov

1. Drôtený bronzový špirálovitý náramok, zložený zo štyroch a polovice závitov, husto vedľa seba navinutých, na oboch koncoch ukončený profilovanými koncami v podobe štvorice vývalkov, vyrobených pomocou štyroch rýh (obr. 2: 1a, 1b). Náramok je pokrytý súvislou kvalitnou tmavozelenou patinou. Rozmery: priemer drôtu 2,0–2,11 mm; vnútorný priemer náramku 6,3–6,4 cm, vonkajší priemer náramku 6,8–6,9 cm, hmotnosť 31,92 g (evid. č. AP 75 749).
2. Drôtený bronzový špirálovitý náramok, zložený zo štyroch a polovice závitov, husto na seba navinutých, na oboch koncoch žaluďovito ukončený (obr. 2: 2a, 2b). Náramok je pokrytý súvislou kvalitnou tmavozelenou patinou. Rozmery: priemer drôtu 2,0 mm; vnútorný priemer náramku 6,96–6,84 cm, vonkajší priemer náramku 7,33–7,4 cm, hmotnosť 35,30 g (evid. č. AP 75 750).

¹ Táto práca bola podporovaná Agentúrou na podporu výskumu a vývoja na základe Zmluvy č. APVV-15-0491.

² Predmety sú uložené v zbierkach Slovenského národného múzea-Archeologického múzea v Bratislave pod evidenčnými číslami AP 75749–AP 75751.

³ Ústna informácia od Z. Farkaša (SNM-Archeologické múzeum v Bratislave).



Obr. 1. Masív Malých Karpát v k. ú. Buková a Smolenice. 1 – situovanie nálezu depotu náramkov na vrchu Záruby; 2 – hradisko Molpír v Smoleniciach (autor R. Čambal).

3. Drôtený bronzový špirálovitý náramok, zložený zo štyroch závitov, rozťahnutých od seba, na oboch koncoch žaludovito ukončený (obr. 2: 3a, 3b). Náramok je pokrytý súvislou kvalitnou tmavozelenou patinou. Rozmery: priemer drôtu 2,12 mm; vnútorný priemer náramku 7,45–7,65 cm, vonkajší priemer náramku 7,8–8,12 cm, hmotnosť 34,65 g (evid. č. AP 75 751).

náramok s viacnásobne profilovanými koncami má v porovnaní s náramkami so žaludovitými koncami o čosi nižšie zastúpenie medi a olova a vyššie zastúpenie cínu, oba náramky so žaludovitými koncami majú percentuálne zastúpenie jednotlivých prvkov veľmi podobné.

CHEMICKÉ ZLOŽENIE NÁRAMKOV

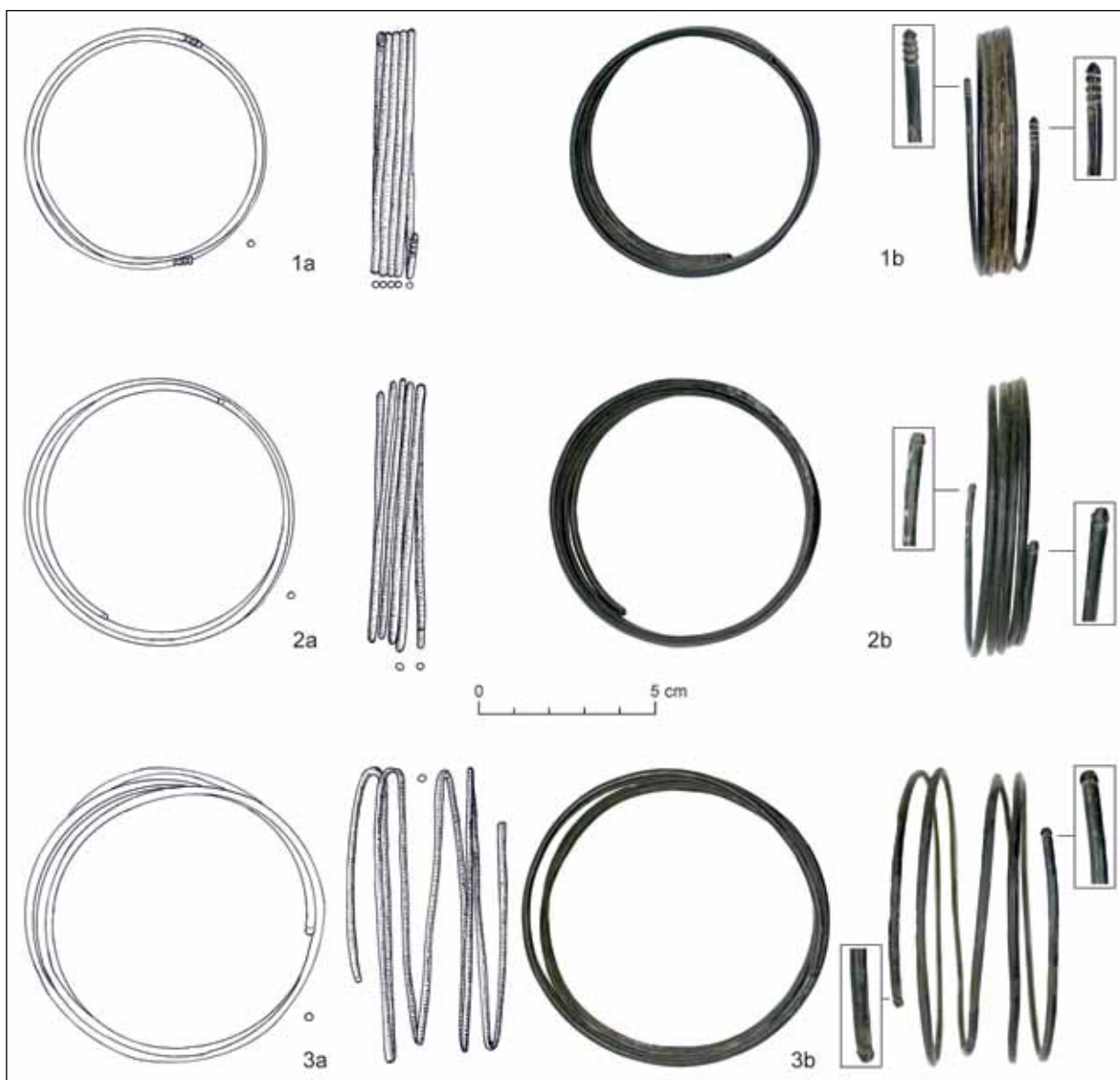
U všetkých troch náramkov bolo skúmané elementárne prvkové zloženie. Na meranie bol použitý ručný XRF analyzátor NITON XL3t od firmy Thermo Fisher Scientific, NITON z USA. Ten je určený pre nedeštruktívne analýzy chemického zloženia predmetov, pričom meranie sa uskutočňuje z povrchu skúmaného predmetu. Každý náramok bol meraný na dvoch miestach s dobou merania 30 sekúnd, pričom bola analyzovaná tak vrstva pokrytá patinou, ako aj miesto, kde bola brúsnym papierom odstránená patina až na pôvodný kov.⁴

Výsledky spektrálnej röntgenovej analýzy (tabeľa 1) ukázali, že prvkové zloženie je u všetkých troch náramkov veľmi podobné, hoci mierne odchýlky sa u oboch variantov náramkov objavili. Zatiaľ čo

VYHODNOTENIE NÁLEZOV

Najbližšími analógiami trojice špirálovitých náramkov zo Zárub sú nálezy z hradiska Molpír v Smoleniciach. K náramku č. 1, ktorý je ukončený viacnásobne profilovanými koncami, patrí identický nález z brány IV (Dušek/Dušek 1995, tab. 88: 17). K ostatným dvom náramkom, ktoré majú jednoduché žaludovité ukončenie, pravdepodobne patrí fragment náramku z domu 4 (Dušek/Dušek 1984, tab. 37: 14). Navyše, zo smolenického Molpíra pochádza viacero typologicky podobných nálezov špirálovitých náramkov. Tie však, ako sa zdá, nemajú nijak profilované ukončenie. Ide napríklad o nálezy náramkov z domu 8 (Dušek/Dušek 1984, tab. 53: 7), 16 (Dušek/Dušek 1984, tab. 114: 15, 16; 116: 27, 28) a 32 (Dušek/Dušek 1995, tab. 34: 4), z kul-

⁴ Za relevantné sa však brali len výsledky analýzy z miesta pôvodného kovu, keďže patina na povrchu býva zväčša kontaminovaná, a tým pádom je ich vypovedacia hodnota značne znížená.



Obr. 2. Záruby, k. ú. Buková a Smolenice. Depot bronzových náramkov (kresby: archív SNM-AM v Bratislave, foto R. Čambal).

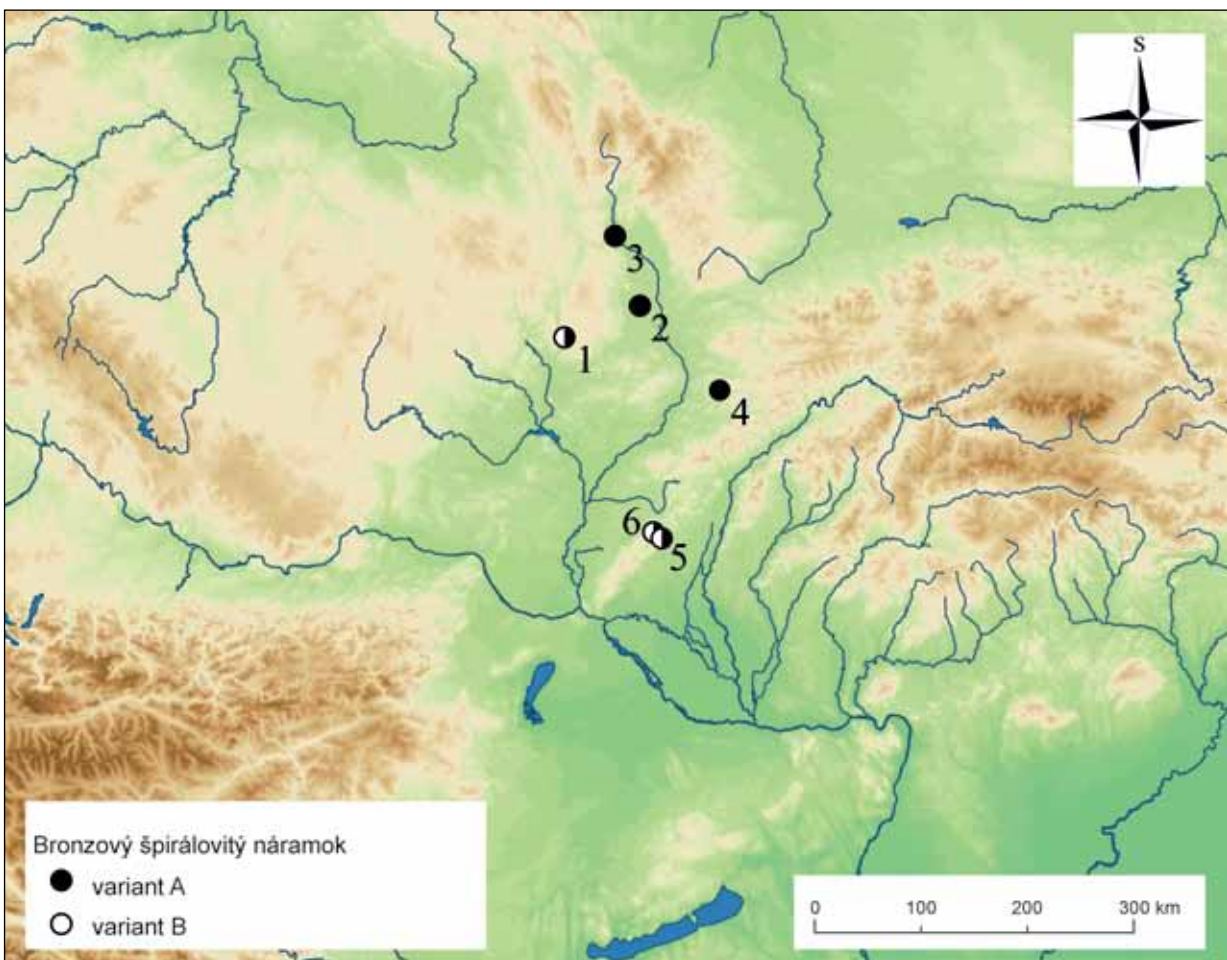
tového miesta (Dušek/Dušek 1995, tab 45: 9) či z brány IV (Dušek/Dušek 1995, tab. 90: 24, 25).

Špirálovité náramky a menšie krúžky (záušnice?) z bronzového drôtu sa vo väčšom počte našli aj v jaskyni Býčí skála (Parzinger 1995, 45, 46, tab. 15–17), pričom sa i medzi nimi nachádzali oba varianty, a to exempláre so žaludovitým ukončením (Parzinger 1995, tab. 16: 144, 151, 155, 156; 17: 171) a s koncami zdobenými obežnými ryhami (Parzinger 1995, tab. 16: 152; 17: 160, 163, 170, 177, 178, 185). Bronzové špirálovité náramky so žaludovitým ukončením boli súčasťou aj dvoch depotov z prostredia platénickej kultúry na Morave. V depote, ktorý sa našiel na hradisku Rýsov pri Provodove (okr. Zlín), boli

štyri exempláre (Čížmář/Čížmářová 2014, obr. 9: 6–9) spolu s ďalšími šperkmi, a to štyrmi bronzovými uzatvorenými náramkami s priečnymi rebrami, 29 sklenými a 33 jantárovými korálikmi (Čížmář/Čížmářová 2014, 47–50, obr. 9; 10). Dva náramky tohto variantu sa objavili aj v depote, ktorý bol odkrytý v areáli sídliska v Prostějove-Čechůvkach. Svojou skladbou sa podobal predošlému depotu – okrem už spomínaných špirálovitých náramkov obsahoval dva uzatvorené náramky s priečnymi rebrami, jeden otvorený náramok zdobený rytou výzdobou a väčší počet jantárových a perleťových korálikov (Čížmář/Geislerová 2006, 258, 259; Přichystal/Kos 2006, 50; Šmíd 2005). Uzavreté liate rebrované náramky



Obr. 3. Záruby, k. ú. Buková a Smolenice. Depot bronzových náramkov (foto R. Čambal).



Obr. 4. Mapa rozšírenia špirálovitých náramkov z bronzového drôtu. 1 – Býčí skála; 2 – Prostějov-Čechůvky; 3 – Moravičany; 4 – Rýsov u Povodova; 5 – Smolenice-Molpír; 6 – Záruby. Legenda: variant A – so žaluďovito ukončenými koncami; variant B – s profilovanými koncami (autor E. Makarová).

Tabela 1. Záruby, k. ú. Buková a Smolenice. Chemické zloženie náramkov. Výsledky merania metódou XRF (meral R. Čambal).

	Druh a percentuálne zastúpenie jednotlivých kovov v analyzovaných predmetoch										
	Cu	Sn	Pb	Au	Ag	Ni	Fe	Zn	Co	Sb	Bi
Náramok č. 1 (obr. 2: 1a, b) 1	78,7	18,63	0,656	–	–	1,25	0,245	0,052	–	–	–
Náramok č. 1 (obr. 2: 1a, b) 2	86,23	11,75	0,529	–	–	1	0,108	–	0,047	0,206	–
Náramok č. 2 (obr. 2: 2a, b) 1	59,34	34,03	2,65	0,03	0,304	–	2,3	–	–	–	–
Náramok č. 2 (obr. 2: 2a, b) 2	88,69	9,82	0,908	–	–	0,07	0,396	–	0,046	–	0,061
Náramok č. 3 (obr. 2: 3a, b) 1	63,44	31,21	2,29	–	0,276	0,161	1,77	0,129	–	–	–
Náramok č. 3 (obr. 2: 3a, b) 2	88,15	10,17	0,893	–	–	0,085	0,397	–	0,054	0,079	0,083

z obidvoch depotov patria k variantu Býčí skála, datovanému do stupňov HC2–HD1 (pozri Parzinger 1995, 36–38, tab. 10).

Revízia materiálu z halštatskej časti pohrebiska v Moravičanoch (Makarová 2017, 49) ukázala, že s týmto typom šperku sa môžeme stretnúť na území rozšírenia platénickej kultúry aj v hrobových celkoch. Na pohrebisku v Moravičanoch sa totiž spomínané žaluďovité ukončenie dochovalo na exemplári z hrobu 533, ktorý môže byť na základe misky s lomenou výduťou datovaný do stupňa HD. Nie je však vylúčené, že aj iné fragmentárne zachované exempláre pochádzajúce z ďalších trinástich hrobov mohli patriť k tomuto variantu drôteného šperku. Náramky z bronzového, špirálovite stočeného drôtu, sa objavujú aj na iných pohrebiskách z doby halštatskej v širšom stredoeurópskom priestore (Makarová 2017, 47), no zdá sa, že ich ukončenia zdobené nie sú.

ZÁVER

Depot bronzových náramkov s najväčšou pravdepodobnosťou súvisí s halštatským osídlením neďalekého hradiska na Molpíre v Smoleniciach, ktoré je od miesta nálezu náramkov vzdialené 2,5 km vzdušnou čiarou (obr. 1), a s pohybom obyvateľstva v tomto regióne. Hradisko totiž leží jednak v blízkosti Jabloneckého priesmyku, ktorý spája Považie s Pomoravím, jednak na ceste tvoriacej súčasť diaľkovej komunikácie spájajúcej juhovýchodoalpiskú

oblasť so severom (Dušek 1971, 431; Stegmann-Rajtár 2002, 263, 264, obr. 6). Údajné uloženie depotu takmer pod vrcholom kopca by mohlo naznačovať rituálny podtext jeho uloženia do zeme, avšak vzhľadom na chýbajúce bližšie nálezové okolnosti nemáme k dispozícii identifikačné kritéria, na základe ktorých by sme mohli depot interpretovať (pozri Salaš 2005, 225–238).

Špirálovité náramky s profilovanými koncami a s koncami zdobenými žaluďovitým ukončením boli donedávna známe len z územia strednej Moravy, čo viedlo k predpokladu o ich pôvode na území Moravy (Čižmář/Čižmářová 2014, 51). Rovnaká výzdoba na drôtených špirálovitých kruhoch rôznych veľkostí z Býčí skály navyše podľa H. Parzingera naznačuje, že mohli byť vyrobené v rovnakej dielni (Parzinger 1995, 45, 46). Nálezy zo Zárub a zo Smoleníc-Molpíra ukazujú, že sa takýto typ šperku objavuje aj na juhozápadnom Slovensku. Navyše, na základe chemického zloženia všetkých troch náramkov zo Zárub sa zdá, že minimálne dva z nich, a to tie so žaluďovito ukončenými koncami, boli vyrobené z rovnakého bronzového drôtu. Nie je vylúčené, že mohli byť vyrobené práve na hradisku Smolenice-Molpír, kde je doložená aj výroba náramkov typu Býčí skála (pozri Felcan/Stegmann-Rajtár/Tirpák 2019, 146–151, obr. 4), ktoré sa v nálezových celkoch z moravských lokalít vyskytujú spolu so špirálovitými náramkami.

Depot zo Zárub zrejme môžeme datovať do začiatku stupňa HD, teda do obdobia, kedy sa špirálovité náramky objavujú na území Moravy.

LITERATÚRA

- Bartík/Farkaš/Jelínek 2019* – J. Bartík/Z. Farkaš/P. Jelínek: Bronzehortfunde aus den Kleinen Karpaten und ihren Vorgebirgsgebieten. Hromadné nálezy bronzov z Malých Karpát a ich podhorských oblastí. In: I. Bazovský/G. Březinová (ed.): *Ludia a hory – Archeologická perspektíva. Interakcie ľudských spoločností horských a podhorských oblastí západného Slovenska*. Zborník SNM. Archeológia. Supplementum 12. Bratislava – Nitra 2019, 15–102.
- Bobek 2016* – P. Bobek: Doklady sekundárneho navršovania mohýl v strednej dobe bronzovej v oblasti stredného Podunajska. *Študijné zvesti AÚ SAV* 60, 2016, 31–49.
- Budaj 2006* – M. Budaj: Nové nálezy grošov zo 14. a 15. storočia na Slovensku. *Zborník SNM* 100. *Archeológia* 16, 2006, 303–310.
- Čambal 2008* – R. Čambal: Dva keltské hroty kopijí z Bukovej. *Zborník SNM* 102. *Archeológia* 18, 2008, 241–248.
- Čambal 2011* – R. Čambal: Románsky meč z Ostrého kameňa pri Bukovej v Malých Karpatoch. *Zborník SNM* 105. *Archeológia* 21, 2011, 159–163.
- Čambal 2017* – R. Čambal: Nálezy zbrani z neskorej doby laténskej a doby rímskej z Malých Karpát. *Študijné zvesti AÚ SAV* 61, 2017, 5–12.
- Čambal 2020, v tlači* – R. Čambal: Variant neskorolátenskej opaskovej zápony typu Voigt A z Bukovej v Malých Karpatoch. *Zborník SNM* 114. *Archeológia* 30, 2020, v tlači.
- Čižmář/Čižmářová 2014* – M. Čižmář/J. Čižmářová: Pozdne halštatský nález z Pavlovic (okr. Vyškov) a niekoľik ďalších halštatských depotů z Moravy. In: J. Čižmářová/N. Venclová/G. Březinová (ed.): *Moravské křížovatky. Střední Podunají mezi pravěkem a historií*. Brno 2014, 35–56.
- Čižmář/Geislerová 2006* – M. Čižmář/K. Geislerová (ed.): *Výzkumy – Ausgrabungen 1999–2004*. Brno 2006.
- Dušek 1971* – M. Dušek: Slovensko v mladšej dobe halštatskej. *Slovenská archeológia* 19, 1971, 423–464.
- Dušek 1980* – M. Dušek: Pohrebisko ľudu stredodunajskej mohylovej kultúry v Smoleniciach. *Slovenská archeológia* 28, 1980, 341–382.
- Dušek/Dušek 1984* – M. Dušek/S. Dušek: *Smolenice-Molpír. Befestigter Fürstensitz der Hallstattzeit I*. Nitra 1984.
- Dušek/Dušek 1995* – M. Dušek/S. Dušek: *Smolenice-Molpír. Befestigter Fürstensitz der Hallstattzeit II*. Nitra 1995.
- Farkaš 2018* – Z. Farkaš: Zásobné jamy v Bukovej pod hradom Ostrý kameň. *Historika* 1/2018, 4–9.
- Felcan/Stegmann-Rajtár/Tirpák 2019* – M. Felcan/S. Stegmann-Rajtár/J. Tirpák: Nové poznatky ku konštrukciám a technológiám výroby šperku z doby halštatskej zo Smoleníc-Molpíra. In: L. Benediková/G. Březinová/E. Horváthová/S. Stegmann-Rajtár (ed.): *Fragmenty času. Venované Elene Miroššayovej k 70. narodeninám*. Študijné zvesti AÚ SAV. Supplementum 1. Nitra 2019, 139–155.
- Kováč 2006* – J. Kováč: Stredoveký palcát z hradu Ostrý kameň. *Zborník SNM* 100. *Archeológia* 16, 2006, 361–368.
- Kvetánová 2008* – I. Kvetánová: Rímska plastika z Bukovej. *Zborník SNM* 102. *Archeológia* 18, 2008, 111–124.
- Makarová 2017* – E. Makarová: *Halštatská fáza pohrebiska v Moravičanoch*. Dizertačná práca. Filozofická fakulta Masarykovy Univerzity. Brno 2017. Nepublikované.
- Parzinger 1995* – H. Parzinger: Die Funde. In: H. Parzinger/J. Nekvasil/F. E. Barth: *Die Býčí skála-Höhle. Ein hallstattzeitlicher Höhlenopferplatz in Mähren*. RGF 54. Mainz 1995, 16–92.
- Přichystal/Kos 2006* – M. Přichystal/P. Kos: Doba halštatská. In: M. Čižmář/K. Geislerová (ed.): *Výzkumy – Ausgrabungen 1999–2004*. Brno 2006, 49, 50.
- Salaš 2005* – M. Salaš: *Bronzové depoty střední až pozdní doby bronzové na Moravě a ve Slezsku. I. Text*. Brno 2005.
- Siepen 2005* – M. Siepen: *Der hallstattzeitliche Arm- und Beinschmuck in Österreich*. PBF X/6. Stuttgart 2005.
- Stegmann-Rajtár 2002* – S. Stegmann-Rajtár: Früheisenzeitliche Fernverbindungen entlang dem Ostalpenrand. In: A. Lang/V. Salač (Hrsg.): *Fernkontakte in der Eisenzeit*. Konferenz Liblice 2000. Praha 2002, 254–269.
- Šmíd 2005* – M. Šmíd: Prostějov (k. ú. Čechůvky, okr. Prostějov). *Přehled výzkumů* 46, 2005, 264.

Rukopis prijatý 19. 8. 2020

Abstract translated by Erika Makarová
Summary translated by Stephanie Staffen

Mgr. Radoslav Čambal, PhD.
 SNM-Archeologické múzeum v Bratislave
 Žižkova 12
 P. O. Box 13
 SK – 810 06 Bratislava
 radoslav.cambal@snm.sk

Mgr. Erika Makarová, Ph.D.
 erika.makarova@gmail.com

Hoard of Bracelets from the Hallstatt Period from the Záruby Peak in the Little Carpathians

Radoslav Čambal – Erika Makarová

SUMMARY

A hoard of three spiral bracelets made of bronze wire (Fig. 2; 3) originate from the highest peak and dominant feature of the Little Carpathians, Záruby (altitude 747.4) in the cadastral district of the municipalities of Buková a Smolenice (Fig. 1; the items are stored in the collections of the Slovak National Museum-Museum of Archaeology in Bratislava under the record numbers AP 75749–AP 75751). It is located in the Buková furrow which was known in the past as the Biskádsky pass and was one of the most important, strategically significant passages through the Carpathians.

The closest analogies to the three spiral bracelets from Záruby are finds from the Molpír hillfort in Smolenice. Bracelet no. 1 (Fig. 2: 1a, 1b), which has multiple profiled endings, has an identical find from gate IV (*Dušek/Dušek 1995*, pl. 88: 17). A fragment from house 4 (*Dušek/Dušek 1984*, pl. 37: 14) probably might be an analogy to the other two bracelets, which have a simple acorn-shaped ending (Fig. 2: 2a, b; 3a, b). From Molpír in Smolenice, we have several typologically similar finds of spiral bracelets. These, however, appear not to have any profiled ended (e.g. *Dušek/Dušek 1984*, pl. 53: 7; 114: 15, 16; 1995, pl. 34: 4; 45: 9). The spiral bracelets and smaller circles (hair-ring?) made of bronze wire were also found in important numbers in the Býčí skála cave, with both versions presents: specimens with an acorn-shaped ending and with endings decorated with circular grooves (*Parzinger 1995*, 45, 46, pl. 15–17). Bronze spiral bracelets with an acorn-shaped ending were also part of two hoards from the environment of the Platěnice culture in Moravia. In the hoard found at Rýsov hillfort near Provodov (Zlín district), there were four specimens together with further jewellery, namely four bronze closed bracelets with transversal ribs, 29 glass beads and 33 amber beads (*Čižmář/Čižmářová 2014*, 47–50, fig. 9; 10). Two bracelets of this type were also found in a hoard discovered in the grounds of the settlement in Prostějov-Čechůvky (*Čižmář/Geislerová 2006*, 258, 259; *Přichystal/Kos 2006*, 50; *Šmíd 2005*).

Its composition resembles the previous hoard. The closed cast ribbed bracelets from both hoards are the Býčí skála type, dated to HC2–HD1 (see *Parzinger 1995*, 36–38, pl. 10). A revision of the material from the Hallstatt part of the burial site in Moravičany (*Makarová 2017*, 49) has shown that we can encounter this type of jewellery on the territory of the distribution of the Platěnice culture in graves, too. In the burial site in Moravičany, the above-mentioned acorn-shaped ending was preserved on a specimen from grave 533, which could be dated to HD based on a bowl with a diagonal bulge.

The hoard of bronze bracelets is most probably linked to the Hallstatt settlement of the nearby hillfort on Molpír in Smolenice, which is 2.5 km away as birds fly from the site of the find of the bracelets, and with the movement of the population in this region.

Spiral bracelets with profiled endings and endings decorated with an acorn shape were until recently known only from the territory of central Moravia, which led to the supposition that they originated from Moravia (*Čižmář/Čižmářová 2014*, 51). The finds from Záruby and Smolenice-Molpír show that this type of jewellery also occurs in south-western Slovakia. Based on the chemical composition of all three bracelets from Záruby, it appears that at least two of them, those with the acorn-shaped endings, were made from the same bronze wire (Table 1). We cannot exclude that they might have been made in the Smolenice-Molpír hillfort, where there is also evidence of the production of Býčí skála type bracelets, which occur in finds from Moravian sites together with spiral bracelets.

We can probably date the hoard from Záruby to the beginning of HD, that is the period when spiral bracelets appear on the territory of Moravia. Taking into account the site of its deposition under the top of a peak, this might point to a ritual subtext.

Fig. 1. Little Carpathians in the cadastral district of Buková and Smolenice. 1 – site of the find of the hoard of bracelets on the Záruby peak; 2 – Molpír hillfort in Smolenice (author R. Čambal).

Fig. 2. Záruby, cadastral district of Buková and Smolenice. Hoard of bronze bracelets (drawings: archives of the SNM-AM in Bratislava, photo by R. Čambal).

Fig. 3. Záruby, cadastral district of Buková and Smolenice. Hoard of bronze bracelets (photo by R. Čambal).

Fig. 4. Site of the distribution of spiral bracelets made of bronze wire. 1 – Býčí skála; 2 – Prostějov-Čechůvky;

3 – Moravičany; 4 – Rýsov u Povodova; 5 – Smolenice-Molpír; 6 – Záruby. Legend: variant A – with acorn-shaped endings; variant B – with endings decorated with circular grooves (author E. Makarová).

Table 1. Záruby, cadastral district of Buková and Smolenice. Chemical composition of the bracelets. Results of measurement using the XRF method (measured by R. Čambal).

