

# slovenský národopis

3 | 23

VEDA, VYDAVATELSTVO  
SLOVENSKEJ  
AKADÉMIE VIED, 1975





## OBSAH

### STÚDIE

- Viliam Marčok: Povaha folklórneho estetického vzťahu ku skutočnosti . . . . . 345  
 Jarmila Pátková: Život a dielo ľudovej maliarky a vyšivačky Kataríny Bruderovej 371

### MATERIÁLY

- Peter Slavkovský: Tradičné formy žatvy na Záhorí . . . . . 401  
 Viera Feglová: Prvky agrárnej mágie v zimnom zvykoslovnom cykle . . . . . 433  
 Anna Chlupová: Príspevok k štúdiu ľudovej stravy v Dolných Orešanoch . . . . . 451

### DISKUSIA GLOSÝ

- Mária Dzúbaková: Zamyslenie sa nad genézou slovenskej folkloristiky . . . . . 467

### ROZHĽADY

- Sedemdesiat rokov Miroslava A. Husku (Viera Gašpariková) . . . . . 471  
 PhDr. Jaroslav Orel 65-ročný (František Kalesný) . . . . . 473  
 Správa o činnosti Slovenskej národopisnej spoločnosti pri SAV za rok 1974 (Andrej Sulitka) . . . . . 476  
 Medzinárodné sympóziu o metodologických problémoch etnografického štúdia súčasnosti (Adam Pranda) . . . . . 474  
 Sympóziu o slovensko-maďarských interetnických vzťahoch v Miškovci (2.—3. 10. 1974) (Michal Markuš) . . . . . 478

### RECENZIE REFERÁTY

### BIBLIOGRAFIA

- Milada Kubová: Bibliografia slovenskej etnografie a folkloristiky za rok 1973 . . . . . 490

## СОДЕРЖАНИЕ

### СТАТЬИ

- Вилиям Марчок: Характер фольклорного эстетического отношения к действительности . . . . . 345  
 Ярмила Паткова: Жизнь и творчество народной художницы и вышивальщицы Катерины Брудеровой . . . . . 371

### МАТЕРИАЛЫ

- Петер Славковский: Традиционные формы жатвы на Загорье . . . . . 401  
 Вера Феглова: Элементы земледельческой магии в зимнем обрядном цикле . . . . . 433  
 Анна Хлупова: К изучению народной пищи в Долных Орешанах . . . . . 451

### ДИСКУССИЯ АННОТАЦИИ

- Мария Дзубакова: Размышления над генезисом словацкой фольклористики . . . . . 467

### ОБЗОР

### РЕЦЕНЗИИ РЕФЕРАТЫ

### БИБЛИОГРАФИЯ

- Милада Кубова: Библиография словацкой этнографии и фольклористики за 1973 год . . . . . 490

---

Na 1. strane obálky: Ornamentálny motív ľudovej maliarky K. Bruderovej z Vajnor, 1942. Foto Fr. Hideg  
 Auf der Vorderseite des Umschlages: Ornamentmotiv der volkstümlichen Vorzeichnerin K. Bruderová aus Vajnory, 1942. Photo von Fr. Hideg

## TRADIČNÉ FORMY ŽATVY NA ZÁHORÍ

PETER SLAVKOVSKÝ  
Národopisný ústav SAV, Bratislava

Jedným zo základných atribútov ľudovej kultúry je regionálnosť. Poslaním národopisu, okrem sledovania etnických špecifickostí ľudovej kultúry, je aj výskum jednotlivých kultúrnych prejavov v ich regionálnej podobe. Obsahom predloženej štúdie sú tradičné formy žatvy na Záhorí. Okrem priestorového vymedzenia bude potrebné vymedziť našu prácu aj časovo. Pretože základným prameňom informácií nám bola kolektívna pamäť ľudí, buď ako tradícia, buď ako repertoár ich každodenného života,<sup>1</sup> určuje dolnú hranicu nášho výskumu pamäť informátorov. Problémom je vymedziť aj hornú hranicu sledovania „tradičných“ foriem žatvy na Záhorí, lebo tradícia je veľmi relatívna kategória, ktorá sa ustavične vyvíja a tvorí. Pod tradičnými formami žatevných prác chápeme to obdobie, v ktorom sa pracovné náradie, ale aj organizácia práce vyvíjali podľa miestnych vzorov, teda po obdobie zavádzania unifikovaných nástrojov, resp. strojov továrenskej výroby, ktoré veľmi stierajú regionálne zvláštnosti nami sledovaných kultúrnych prejavov. Posledným znakom regionálnej odlišnosti bude teda v našom prípade obdobie zavádzania týchto strojov, ktoré bolo v jednotlivých oblastiach Slovenska diferencované. Samozrejme, že mnohé z tu uvedených otázok bude potrebné v budúcnosti spresniť a doplniť, hlavne o archív-

ny a historický materiál. Nekládli sme si za úlohu v tejto štúdiu rozobrať historicko-geografické podmienky, v ktorých sa poľnohospodárska výroba na Záhorí vyvíjala. Považujeme však za potrebné konštatovať, že celý spôsob života tunajšieho obyvateľstva formovalo v minulosti niekoľko faktorov: predovšetkým susedstvo s poľnohospodársky veľmi produktívnou bratislavsko-trnavskou oblasťou, ale aj kontakt s vyspelejším poľnohospodárstvom na Morave a hlavne v Rakúsku. Okrem toho tvorilo Rakúsko, najmä Viedeň, aj veľké trhové odbytiská poľnohospodárskych a remeselných výrobkov a súčasne tu mohli obyvatelia Záhoria kupovať priemyselný tovar, čo v nemalej miere urýchlilo celkový vývoj tejto oblasti. Aj v nami sledovanej problematike patrilo Záhorie v období 19. a prvej polovice 20. stor. k najprogressívnejším oblastiam Slovenska, hoci prírodné podmienky (pôda) tu neboli pre poľnohospodársku produkciu najpriaznivejšie.

## 1. ŽATEVNÉ NÁRADIE

Aj keď žatevné práce patria k najkonzervatívnejším pracovným úkonom, predsa možno povedať, že technika zberu obilia, a najmä pracovné nástroje pri nej používané zodpovedali konkrétnym životným podmienkam a svojím spôsobom aj odrážali kultúrnu vyspelosť súčasných ľudských pospolitostí. Názor, „že roľník v 15. či 18. storočí zberal úrodu skoro rovnako ako roľník žijúci v predhistorických dobách“,<sup>2</sup> nám pripadá až veľmi schematický, skoro laický, lebo sama technika a s ňou súvisiace náradie zaznamenali počas svojej existencie veľké zmeny. Predovšetkým sú to zmeny v materiáli, z ktorého sa ná-

<sup>1</sup> URBANCOVÁ, V.: Vzťah etnografie k histórii. Slov. Národop., 21, 1973, s. 329.

<sup>2</sup> MÍKA, A.: Nástin vývoje zemédskej výroby v českých zemích v epoše feudalizmu. Praha 1960, s. 83.

stroje zhotovovali, ale aj zmeny vo forme, od ktorej tiež závisí efektívnosť práce s náradím.

Hádam najstaršou technikou zberu obilia je jeho vytrhávanie. Podľa D. Říhovej je táto technika typická pre obdobie ľudských dejín, ktoré je charakteristické zberným hospodárstvom.<sup>3</sup> Zachovanie tejto techniky až do prvých desaťročí 20. stor.<sup>4</sup> súviselo na Slovensku s niekoľkými okolnosťami, ale predovšetkým s extrémnymi klimatickými podmienkami počas niektorých hospodárskych rokov. S touto technikou sa na Záhorí stretávame v období posledných sto rokov len sporadicky. Je zaujímavé, že si ju pamätajú len informátori z oboch ležiacich na úpätí Malých Karpát; v povodí rieky Moravy sme sa o pretrvávajúcej tejto techniky nedozvedeli. Nazdávame sa, že to súviselo s väčšou možnosťou tunajšieho obyvateľstva kompenzovať nejakým spôsobom nedostatok vlastného obilia v katastrofálne neúrodných rokoch.<sup>5</sup>

Vytrhávanie obilia bola namáhavá práca, ktorú vykonávali kľačičky. Každú odtrhnutú hrst ukladali do plachty, ktorú ťahali za sebou. Na plachte sa obilie aj viazalo, obyčajne špagátmi, lebo na robenie povriesel bolo veľmi krátke. Jačmeň a ovos v takom prípade neviazali a doniesli ho z poľa priamo v plachte. V systéme poľnohospodárstva na Záhorí v období druhej polovice 19. a začiatkom 20. stor. zaberalo vytrhávanie obilia len veľmi nepatrné miesto a rozhodne bude správnejšie, ak ho nazveme skôr núdzovou ako pomocnou technikou.

Ďalšou tiež veľmi starou technikou zberu obilia, ktorá sa na Záhorí zachovala do 19. stor., je žatie. Aj keď v nami sledovanom období nachádzame z nej len zvyšky, nazdávame sa, že nebude na škodu načrtnúť vývoj náradia súvisiaceho s ňou. Skôr však bude potrebné objasniť si terminologické rozdiely medzi dvoma základnými typmi náradia používaného na žatie obilia — medzi srpom a kosákom. Ako nám dokladajú

pramene literatúry, už v 18. stor. existovali dve náradia, ktoré sa od seba aj diferencovali. V. Urbanová dokladá, na základe rukopisu M. Bela *De re rustica Hungarorum*, že v Uhorsku sa používali tri druhy žatevných nástrojov — srp, ktorý bol najrozšírenejší, kosák a trávna kosa.<sup>6</sup> Dôkaz o rozlišovaní oboch nástrojov z 19. stor. máme od jedného z najlepších vtedajších znalcov slovenskej dediny a pomerov v poľnohospodárstve — D. G. Licharda, ktorý o tom r. 1882 píše: „Kosák je široký, končitý, do polkolesa zahnutý, drevenou rukoväťou opatrený, v ostrí svojom hladký nôž, kdežto srp opravdový má na svojom ostrí zuby vysekané.“<sup>7</sup> Ako nám dokladá etnografický materiál z konca 19. stor., pojmové rozlíšenie oboch nástrojov sa zachovalo hlavne v oblastiach, kde bol kosák novým importom a kde jeho prenikanie do oblasti srpu môžeme ešte doložiť. „Tam, kde kosák vytlačil srp tak dávno a úplne, že sa vo vzťahu ku kose považuje za archaické náradie on a nie srp, stretávame sa vždy len s jedným pomenovaním (srp alebo kosák), lebo v období, keď sme problematiku mohli sledovať, nebolo už potrebné oba nástroje diferencovať.“<sup>8</sup> Toto je prípad Záhoria z obdobia konca 19. a začiatku 20. stor. Vo všetkých skúmaných lokalitách vedeli aj tí najstarší informátori len o „kosáku“, ktorý mal hladké ostrie. Srp ako pracovný nástroj si nepamätali.

Vráťme sa však na začiatok procesu, ktorého koniec sa nám podarilo zachytiť na Záhorí na prelome 19. a 20. stor. Najstaršie archeologické nálezy srpov u Slovanov sa datujú do obdobia 7.—8. stor. a sú u nás, hlavne zásluhou M. Beranovej, pomerne dobre klasifikované.<sup>9</sup> M. Beranová vychádza pri klasifikácii tohto náradia z delenia A. Steensberga,<sup>10</sup> ktorý tieto pracovné nástroje delí do dvoch základných skupín podľa pripevnenia k rukoväti. Forma A nemá rukoväť ohnutú do čepele. Forma B je mladšia, prvýkrát sa objavuje v dobe laténskej a je cha-

<sup>3</sup> ŘÍHOVÁ, D.: K počiatkom slovanských žatevných nástrojov na Slovensku. *Agrikultúra*, 1, 1962, s. 12.

<sup>4</sup> URBANOVÁ, V.: Žatevné náradie a pracovné techniky na Slovensku. (Ďalej: Žatevné náradie...) *Slov. Národop.*, 21, 1973, s. 184.

<sup>5</sup> O existencii tejto techniky na Záhorí nás informovali títo informátori: J. Kovačič, 1904, Borinka, J. Papšík, 1903, Mariánka, J. Mikolášových, 1898, Kuchyňa, F. Kondla, 1890, Plavecký Mikuláš.

<sup>6</sup> URBANOVÁ, V.: Žatevné náradie, s. 190.

<sup>7</sup> LICHARD, D.: Srp či kosa k žatve. *Obzor*, 20, 1882, s. 133.

<sup>8</sup> URBANOVÁ, V.: Žatevné náradie, s. 186—187.

<sup>9</sup> BERANOVÁ, M.: Slovanské žňové nástroje v 6.—12. st. Pam. archeol., 48, 1957, s. 99—117.

<sup>10</sup> STEENSBERG, A.: Ancient harvesting implements. København 1943.

<sup>11</sup> ŘÍHOVÁ, D.: c. d., s. 6—7.

rakteristická tým, že kosák (srp) má trň rúčky odsadený od čepele v nejakom uhle. Ide o progresívnejšiu formu, lebo tým, že je ostrie ohnuté späť za rukoväť, je váha nástroja rozdelená rovnomerne a jedným zákosom zachytí viac obilia. Obe formy istý čas koexistovali, ale nakoniec forma B zatlačila formu A. Napr. už Rimania používali náradie formy B. V stredoveku získava táto forma absolútnu prevahu.<sup>11</sup>

Do tejto skupiny náradí môžeme zaradiť aj väčšinu slovanských srpov. Patria sem ľahké a zväčša štíhle srpy so zakrivenou čepeľou v tvare výseku elipsy alebo paraboly. Najväčšie zakrivenie čepele bolo kolienkové (asi v  $\frac{1}{3}$  čepele od rúčky), niekedy je zahnutie posunuté až do polovice. Šírka čepele sa pohybovala v rozmedzí 2–4 cm. Najširšia je v mieste ohnutia. Hrot býva zahnutý dolu, tupý a hrubý, niekedy aj rozkovaný. Ostrie čepele býva od rúčky až po zakrivenie tupé. Dĺžka rozpätia ostria je 20–40 cm, dĺžka trňa 9–12 cm. Od tohto základného typu existuje množstvo variantov, ktoré sa navzájom odlišujú — buď uhlom odsadenia, veľkosťou čepele, buď tvarom zakrivenia, miestom jeho umiestnenia a pod. Každý z týchto nástrojov bol kovaný zvlášť, čo často vysvetľuje aj rozdiely medzi nimi. Tento typ srpu vystriedal v 12. a 13. stor. stredoveký typ.<sup>12</sup>

Stredoveké a novoveké srpy majú zreteľne odlišný tvar. Na území západných Slovanov existovali tri základné typy:

1. srp, ktorého oblúk čepele bol málo, ale rovnomerne zakrivený;

2. srp, ktorý má oblúk čepele podobný typu č. 1, je len trochu hranatejší;

3. srp pripomínajúci nálezy zo 7.–8. stor., t. j. oblúk jeho čepele je asi v  $\frac{1}{3}$  ostria zalomený a špic ďaleko presahuje úroveň rúčky. Zalomenie je ostré a výrazné, čepeľ je užšia, ale väčších rozmerov. Trň rúčky je odsadený skoro v 90° uhle.<sup>13</sup>

Ziaľ, klasifikácia žatevného náradia z posledných storočí obdobia feudalizmu chýba. Podľa maďarského etnografa L. Takácsa má srp v priebehu stredoveku prevahu nad kosákom, ktorého expanziu umožnila až zvýšená poľnohospodárska produkcia v 18. a 19. stor. a v nemalej miere aj zdokonalenie jeho výroby. Táto okolnosť

bezpochyby súvisí so začatím továrenskej výroby kôš.<sup>14</sup> Pre vývoj žatevného náradia na Záhori bolo iste dôležité, že najznámejšie továrne na výrobu kôš vznikli v susednom Rakúsku.

Ako sme už uviedli, kosák bol v 18. stor. zaužívaným pracovným nástrojom a môžeme predpokladať, že jeho najstarší výskyt (ako žatevného náradia, ktoré vytlačilo srp) sa viaže na západné Slovensko, Záhorie, Trnavskú nížinu a okolie Bratislavy.<sup>15</sup> Išlo o poľnohospodársky najproduktívnejšie oblasti a hlavne o územia susediace s Rakúskom, odkiaľ, pravdepodobne, bol tento nástroj k nám importovaný. Túto hypotézu potvrdzuje aj etnografický materiál z posledných desaťročí 19. a začiatku 20. stor.

Trojrozmerný materiál, ktorý sa uchoval v zbierkach slovenských múzeí, vykazuje tri základné varianty srpov formy B (ak použijeme Steensbergove delenie). Prvý variant srpu sa vyznačuje „mierne a pravidelne oblúkovite ohnutou a rovnomerne sa zužujúcou čepeľou. Medzi čepeľou a trňom nie je výrazné koleno ako pri druhých variantoch. Tento variant bol rozšírený hlavne na východnom Slovensku. Za pracovnú časť tu môžeme považovať temer celú dĺžku ostria. Druhý variant je srp s oblúkovitou čepeľou, ktorá sa obyčajne hneď za rukoväťou prudko ohýna smerom na vonkajšiu stranu. Čepeľ má tvar nepravidelného oblúka. Variant je rozšírený hlavne v banskej oblasti stredného Slovenska a na východnom Slovensku. Sem patria aj srpy importované z Rakúska. Ako pracovná časť sa uplatňovala hlavne druhá a tretia tretina ostria. Svojím tvarom predstavujú tieto srpy jeden z najstarších západoslovanských typov. Tretí variant je srp s hákovitou čepeľou, ktorá sa asi v polovici výrazne oblúkovite ohýba na vnútornú stranu a posledná tretina sa temer vyrovnáva do polohy kolmej na os rukoväte a je dosť predĺžená. Časté je značné opotrebovanie dlhej prednej časti čepele, čo svedčí o tom, že bola hlavnou pracovnou časťou tohto variantu srpu, ktorý bol rozšírený na strednom Slovensku, najmä v jeho južnej časti. Tento variant je podobný stredovekému západoslovanskému typu srpov s oblúkom zalomeným za prvou tretinou čepele, s koncom čepele ďaleko presahujúcim myslené predĺženie rukoväte. Kosáky ako novšie výrobky, spojené na väčšine úze-

<sup>12</sup> BERANOVÁ, M.: c. p., s. 102–103.

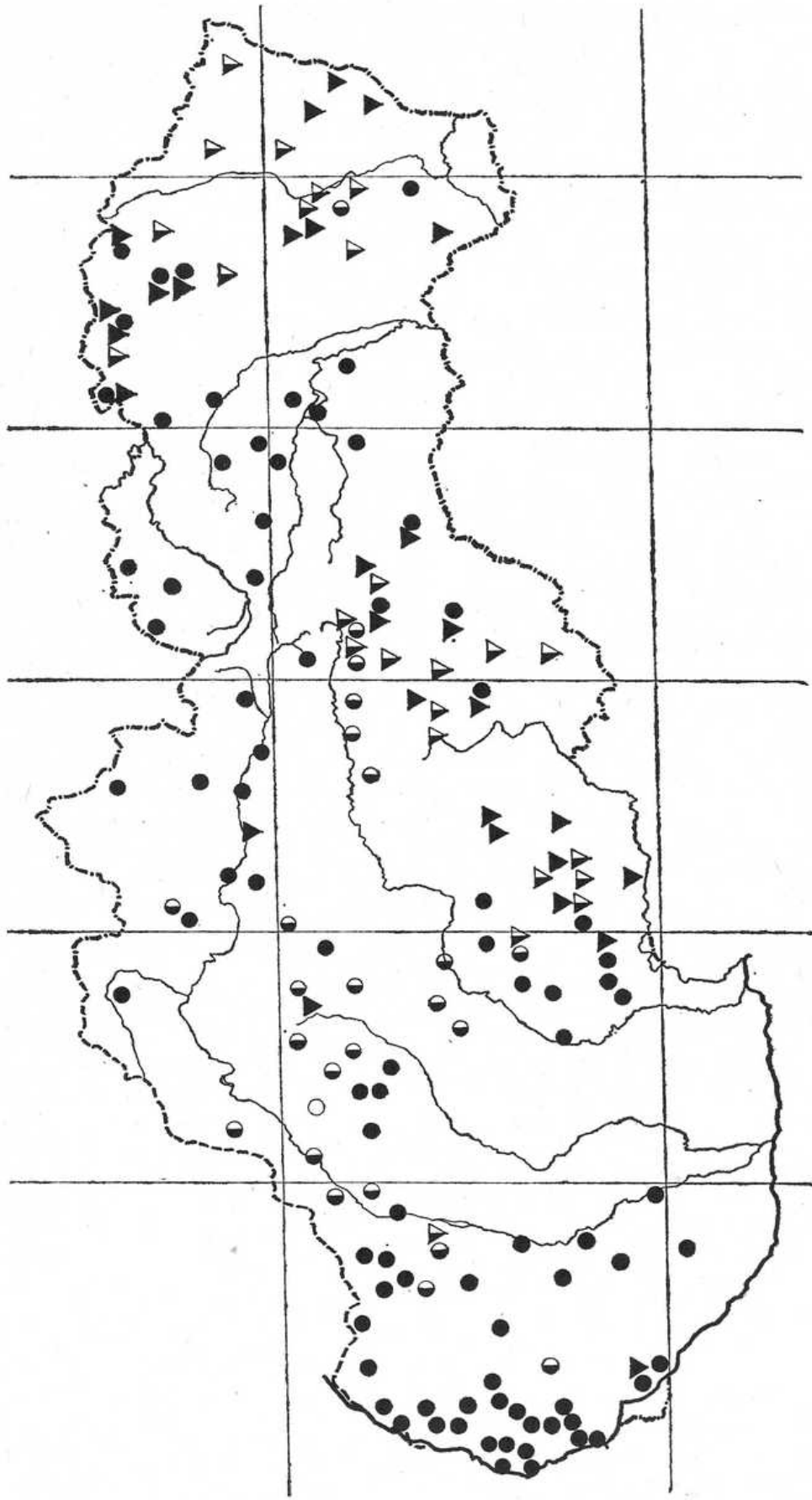
<sup>13</sup> BERANOVÁ, M.: c. p., s. 108–109.

<sup>14</sup> TAKÁCS, L.: Sensensicheln in Ungarn. In:

Getreidebau in Ost- und Mitteleuropa. Budapest 1972, s. 574–576.

<sup>15</sup> URBANCOVÁ, V.: Žatevné náradie, s. 189.

SRPY A KOSAČKY



*zúbkové ostrie*

- ▼ pred r. 1900
- ▽ v rokoch 1900—1918
- ◇ po roku 1918

*hladké ostrie*

- pred r. 1900
- ◐ v rokoch 1900—1918
- po roku 1918



mia Slovenska s používaním kopy pri žatí obilia, sú temer výlučne produktom väčších dielní. Nemajú zúbky a vyrábali sa hromadne z podobného materiálu ako kopy. Tvar majú spravidla rovnaký, oblúkovitý, a líšia sa skôr veľkosťou<sup>46</sup>

Pre lepšiu predstavu o priestorovom rozložení srpov a kosákov na území Slovenska sme zostavili kartogram (č. 4). Nebolo však možné sledovať všetky uvedené varianty, lebo údaje, z ktorých sme čerpali podklady (zbierky slovenských múzeí, dokumentácia Slovenskej národopisnej spoločnosti, Národopisného ústavu SAV, materiál Etnografického atlasu Slovenska, nám dostupná literatúra a vlastné výskumy), neboli dostatočne presné, aby bolo možné jednotlivé nástroje presne identifikovať. Preto sme sa museli uspokojiť so základným delením na srpy a kosáky.

Rozdiel v ostrí náradia nesie so sebou aj rozdiel v práci s ním. „Pri práci srpom sa obilie chytí pevne do ľavej ruky a takto sa hrst obilia rovnomerným pohybom, ktoré vyžadovalo zúbkované ostrie, odrezalo, pričom došlo k veľmi malým otrasom a tým aj k malému vypadávaniu zrna. Pri práci kosákom sa naproti tomu hrst obilia ľavou rukou len odchýlila, odtiahla od ostatného stojaceho obilia a pohyb, ktorý urobil kosák, nebol ťah ako pri srpe, ale švihnutie, pri ktorom sa odhrnuté stebľa odsekli. Táto práca bola rýchlejšia, ale pokiaľ ide o vypadávanie zrna, stratovejšia.“<sup>47</sup>

K. Chotek uvádza tri spôsoby žatia srpom, ktoré diferencuje podľa dĺžky odrezaného stebľa:

- a) steblo sa odreže tesne pri zemi,
- b) steblo sa odreže v polovičke,
- c) odreže sa len klas.

Ako ukazuje ikonografický materiál, ale aj výsledky výskumov v teréne, bolo pre Slovanov a vôbec pre Slovanov typické rezať steblo približne v polovici, resp. úmerne s rastom významu slamy v hospodárstve sa žalo stále viac pri zemi. Ako uvádza V. Urbancová, názory informátorov na výšku strniska sa veľmi líšili — od úplne nízkeho až po 25 cm vysoké. Tretí spô-

sob, t. j. odrezávanie klasov nie je u Slovanov bežný a nemáme o ňom ani dôkazový materiál. Tento spôsob uvádza V. Urbancová, odvolávajúc sa na M. Běla, ktorý opisuje kombináciu kosenia a žatia: „Najprv sa odrezali klasy a slama sa nechala stáť na poli, aby sa nakoniec skosila“.<sup>48</sup> Podobný spôsob žatia uvádza aj E. Burgstaller z Rakúska: „Kosákom sa obilie odrezalo asi 30–35 cm od zeme. Za žencami išli viazači, ktorí ho viazali do snopov. Potom nasledovali kosci, ktorí skosili zvyšok slamy“.<sup>49</sup> Takýto spôsob zberu obilia sme však na Záhorí neznamenali.

Úsilie o čo najnižšie strnisko zvyšovalo námahu pri žatí. Žnica musela pracovať v dost veľkom predklone, čo zafažovalo pľúca, srdce, vháňalo jej krv do hlavy. Ak si k práci kľakla, trpeli hlavne svaly.<sup>20</sup> Pretože pri kľačaní na strnisku veľmi trpeli kolená, bolo niekde zvykom si ich obaľovať starými handrami. K. Moszyński u južných Slovanov — Srbov a Bulharov — dokladá aj ochranu ľavej ruky akousi drevenou rukavicou, tzv. „palamarkou“.<sup>21</sup> Súdiac na základe dostupného etnografického materiálu, bolo žatie, v nami sledovanom období, hlavne prácou žien; hoci L. Niederle na základe archeologického materiálu dokazuje, že u starých Slovanov žali aj muži<sup>22</sup> a tento názor dokladá aj stredoveký ikonografický materiál, na ktorom sú pri tejto práci vyobrazení skoro výlučne muži. K. Chotek sa nazdáva, že žatie v stredoveku si vyžiadalo prácu mužov hlavne preto, že pracovné nástroje boli ťažšie a menej kvalitné.<sup>23</sup>

Ako ukazuje etnografický materiál, v minulosti sa na Slovensku, ale aj v Čechách a na Morave, používali v podstate rovnaké typy západoslovenských srpov. Rozdielny je však čas ich zániku v jednotlivých oblastiach. Za súčasného stavu je v českých krajinách a na Morave dost ťažko presne vymedziť typy obilných srpov, lebo ich podoby sa u informátorov prekryli s kosákmi na trávu, ktoré sa tu už v posledných desaťročiach 19. stor. používali aj pri žatve obilia.<sup>24</sup> Táto si-

<sup>46</sup> HYČKO, J.: Žatevné a mlatobné náradie. Martin 1973, s. 10–12.

<sup>47</sup> URBANCOVÁ, V.: Žatevné náradie, s. 189.

<sup>48</sup> URBANCOVÁ, V.: Žatevné náradie, s. 197.

<sup>49</sup> BURGSTALLER, E.: Die Sichel als Getreideschnittgerät in Oberösterreich. Z. für Agrargesch. u. Agrarsociol., 11, 1963, s. 72.

<sup>20</sup> CHOTEK, K.: Staré způsoby práce v česko-

slovenském zemědělství. Žatva srpem. Čs. Etnogr., 7, 1959, s. 283.

<sup>21</sup> MOSZYŃSKI, K.: Kultura ludowa Słowian. Kraków 1929, s. 192–193.

<sup>22</sup> NIEDERLE, L.: Život starých Slovanů. 3. Praha 1911, s. 100.

<sup>23</sup> CHOTEK, K.: c. p., s. 285.

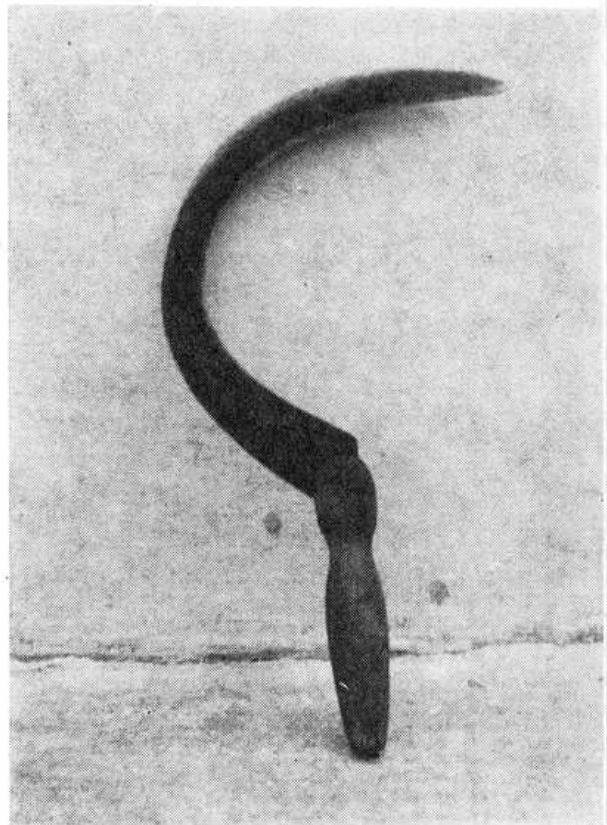
<sup>24</sup> JANČAŘ, J.: Tradiční zemědělské náradí na jihovýchodní Moravě. Slovácko, 8–9, 1968, s. 20.

tuácia je analogická aj pre oblasť Záhoria, a pravdepodobne aj pre celé západné Slovensko, ktoré bolo, ako sme už spomínali, najproduktívnejšou poľnohospodárskou oblasťou a zároveň aj kontakto-  
 tovou zónou s vyspelejším poľnohospodárstvom na Morave a v Rakúsku. Podľa K. Moszyń-  
 ského sú kosáky typické pre severnú a západnú Európu. U Slovanov sa vyskytujú hlavne u zá-  
 padných, čo je pravdepodobne nemecký vplyv. Na juhu sa vyskytujú kosáky len u Chorvátov.<sup>25</sup>  
 Pre Slovanov sú vo všeobecnosti charakteristické srpy.<sup>26</sup>

Ako ukazuje materiál zo susedného Rakúska, aj tu bol vývoj tohto náradia čiastočne analo-  
 gický našim krajinám. Aj tu poznali srpy a ko-  
 sáky. Kosáky sa však používajú na celom území  
 dnešného Rakúska už viac ako 100 rokov. Po  
 zavedení kosy ostali ako pomocný nástroj na do-  
 kášanie stebiel, odoberanie pokoseného obilia a  
 na vyžínanie trávy.<sup>27</sup> Aj maďarský materiál vy-  
 kazuje dva základné typy tohto náradia — so zúb-  
 kovaným a hladkým ostrím. Kosák sa používal  
 hlavne na vyžínanie trávy, len výnimočne pri  
 žatí obilia. Objavil sa tu už v 18. stor., ale srp  
 si svoje miesto uchoval až do druhej polovice 19.  
 stor., teda do obdobia, keď prežíva celé poľno-  
 hospodárstvo na území Maďarska zmeny, ktoré  
 so sebou prinášajú aj zmeny v poľnohospodár-  
 ských nástrojoch a spôsoboch ich použitia. Vý-  
 sledky týchto zmien vidieť na tomto území hlav-  
 ne v prvých desaťročiach 20. stor. Jednoznačne  
 však možno skonštatovať, že srp tu bol hlavným  
 žatevným nástrojom do polovice 19. stor.<sup>28</sup> Je  
 zaujímavé, že kosáky prenikajú na maďarské veľ-  
 kostatky hlavne zo severu.<sup>29</sup> V maďarskej poľno-  
 hospodárskej literatúre 19. stor. sa charakterizuje  
 kosák ako hornouhorský nástroj. Je to iste zá-  
 sluha aj vyspelej železiarskej výroby na Sloven-  
 sku, kde začiatkom 19. stor., okrem veľkého počtu  
 skujňovaciech výhní, existovalo aj 9 špeciálnych  
 hámrov na výrobu poľnohospodárskeho náradia.<sup>30</sup>

Ako sme už uviedli, Záhorie patrilo medzi tie  
 oblasti Slovenska, kde kosák nahrádzal srp už  
 v prvých desaťročiach 19. stor. V súčasnosti sa  
 však na tomto území nepodarilo zrekonštruovať  
 formy obilných srpov priamo terénnym výsku-  
 mom. Pozrime sa teda, akú funkciu mal na Zá-  
 horí kosák, ako novšie žatevné náradie v procese  
 zberu úrody, v posledných desaťročiach 19. a za-  
 čiatkom 20. stor.

Aj tí najstarší informátori — 70—80-roční ľu-  
 dia — si na žatvu kosákom buď nepamätajú, buď  
 poznajú jeho použitie len ako sporadické, vynú-  
 tené zvláštnymi okolnosťami. Uvádzajú napr. ta-



Kosák. Borinka 1972. Všetky snímky sú z Foto-  
 archívu NÚ SAV, Bratislava. Autor P. Slavkov-  
 ský.

<sup>25</sup> MOSZYŃSKI, K.: c. d., s. 191—192.

<sup>26</sup> Tamže.

<sup>27</sup> BURGSTALLER, E.: c. p., s. 72—74.

<sup>28</sup> Pozri BALOGH, I.: Geräte und Verfahren  
 der Ernte in den zentralen Gebieten des Karpa-  
 tenbeckens im 19. Jahrhundert. In: Getreidebau  
 in Ost- und Mitteleuropa. Budapest 1972, s. 532.  
 — BALOGH, I.: Das Einbringen des Getreides  
 in Karpatenbecken im 16.—19. Jahrhundert. Acta  
 ethnogr., 1964, s. 369—372.

<sup>29</sup> Tamže. Pozri aj BALASSA, I.: Földművelés  
 a Hegyközben. Budapest 1964, s. 167.

<sup>30</sup> URBANCOVÁ, V.: Žatevné náradie, s. 189.

<sup>31</sup> URBANCOVÁ, V.: Žatevné náradie, s. 193.

<sup>32</sup> ŘÍHOVÁ, D.: c. p., s. 10.

<sup>33</sup> JANCÁŘ, J.: c. p., s. 20.

<sup>34</sup> ŘÍHOVÁ, D.: c. p., s. 11.

<sup>35</sup> Tamže.

<sup>36</sup> JANCÁŘ, J.: c. p., s. 20.

<sup>37</sup> POLLA, B.: Pamiatky hmotnej kultúry 15.  
 storočia z Posádky pri Gajaroch. Sb. SNM-Histó-  
 ria, 2. 1962, s. 126.

<sup>38</sup> BALOGH, I.: Das Einbringen des Getreides.  
 c. p., s. 384.

<sup>39</sup> URBANCOVÁ, V.: Žatevné náradie, s. 190 n.

— CHOTEK, K.: c. p., s. 284 n.

<sup>40</sup> CHOTEK, K.: c. p., s. 286.

<sup>41</sup> CHOTEK, K.: c. p., s. 287.



kéto prípady: v čase nedostatku mužskej pracovnej sily (muži na sezónnych prácach, v čase vojny, u vdov a pod.), ale aj to len vtedy, ak išlo o malé výmery poľnohospodárskej pôdy. Kosákom sa žalo aj obilie, ktoré bolo vysiate v záhrade, prípadne sa používal popri kose tam, kde bolo obilie veľmi poľahnuté — „tam sa spravila robota krajšie kosákom ako kosou“. Kosáky používali aj tam, kde nebolo možné použiť kosu — napr. v rúbaniskách, kde bol terén pre kosu veľmi nerovný a prekážali aj zvyšky pňov. 104-ročný Ján Lisinovič z Jakubova si pamätá ešte ako malý chlapec na žatvu kosákom, keď si bohatší sedliaci najímali na túto prácu ženy z dediny — tzv. „tovarichárky“. Od jeho 15.—16. rokov sa obilie v dedine kosilo. Okrem týchto ojedinelých prípadov využitia kosáka figuruje tento nástroj na Záhorí vo funkcii pomocného náradia — na odoberanie pokoseného obilia. Okrem žatevných prác sa používal kosák pri vyžínaní trávy a ďateliny, prípadne na čistenie cukrovej repy. Kosáky si obyvatelia Záhoria nosili z Rakúska, ale neskôr ich bolo dostať aj v obchodoch v Stupave a Malackách. Ak sa obilie žalo kosákom (užívalo), ukladali ho na hrste. V prípade, že bolo krátke, pripravili si ražné povriesla doma a ukladali ho priamo na ne. Žať začali, keď bolo obilie „ešte pri sile“, t. j. nie celkom zrelé. Kosáky sa ostrili oslou (*kamenek*) a občas aj vykuli, podobne ako kosa. Bola to práca mužov, na rozdiel od samého žatia, ktoré si na Záhorí pamätajú ako ženskú prácu. Muži ju vraj nechceli robiť, lebo museli byť pri nej stále zohnutí.

Z údajov získaných v teréne možno predpokladať, že začiatok zániku žatia obilia spadá na Záhorí do polovice 19. stor. Veď informácie na túto techniku zberu obilia sa často viažu len na spomienky z detstva, resp. na rozprávanie rodičov. Prechod na novú techniku — kosenie obilia kosou — nebol jednoznačný a neudial sa z roka na rok. A tak vďaka konzervatívnosti staršej generácie a niektorým výnimočným okolnostiam, tak ako sme ich už uviedli, sporadičky pretrvávajú žatie kosákom v tejto oblasti až do 80.—90. rokov 19. stor.

Dostali sme sa až k obdobiu zániku žatia obilia kosákom, či srpom. Tento proces nie je pre celé územie Slovenska rovnaký. Množstvo variácií, ktoré tu vznikali, znamenajú pre etnografa veľmi zaujímavý problém, ktorý, ako ukazuje porovnanie so stredoeurópskym materiálom, je často špecificky slovenský, vyplývajúci z podmienok príznačných práve pre naše územie.<sup>31</sup> Pretože musíme sledovať etnografický prejav nielen v prie-

store, ale aj v čase, môžeme práve na tomto faktore zistiť veľa odlišností, a to dokonca na relatívne malom území.

Vráťme sa však trochu viac do histórie, do obdobia začiatkov prenikania kosi pri žatevných prácach. Kosu, ako žatevný nástroj dokladajú archeológovia v strednej Európe už v neskorej laténskej dobe.<sup>32</sup> U Slovanov sú prvé kosi doložené v 8. a 9. stor. a z územia juhovýchodnej Moravy ich poznáme hlavne z 9. a 10. stor.<sup>33</sup> Ide o krátke kosi, ktorých trň zvieral s čepeľou pravý uhol. Tvarove sa veľmi nelíšili od kosákov; rozdiel bol vlastne len v dĺžke. Na Záhorí sa takéto nástroje našli v Gajaroch a Čáčove. Slúžili na kosenie krmiva pre dobytok. Najviac rozšírené boli na území dnešného Poľska. L. Niederle ich dáva do súvisu s chovom koní.<sup>34</sup>

Dlhé kosi, ktorých trň zvieral s čepeľou ostrý uhol, vznikli v rímskom období a mali tvar veľmi podobný dnešným kosám. Ich dĺžka sa pohybovala v rozpätí 50—80 cm a slúžili aj na kosenie trávy. Známe sú v oblasti celej Karpatskej kotliny, ale z územia Slovanov ich nemôžeme doložiť skôr ako z 13. stor.<sup>35</sup> Sledovať vývoj kosi v tomto období na takom malom území je veľmi ťažké, lebo nedostatok materiálu z 13. až 16. stor. nedovoľuje sledovať kontinuitu ich tvarov.<sup>36</sup> Z 15. stor. máme na Záhorí doloženú kosu z vykopávkov pri Gajaroch.<sup>37</sup>

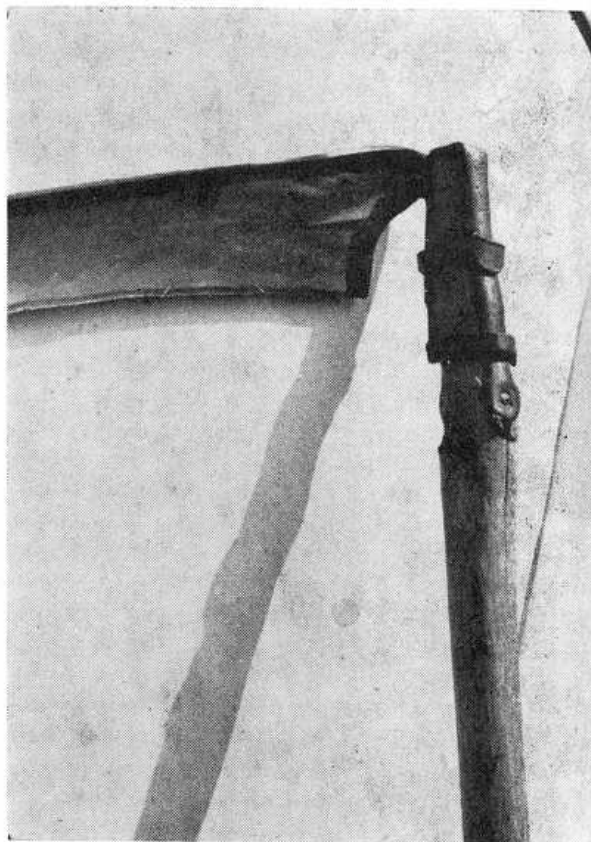
Z odbornej literatúry, ktorá sa zaoberá touto problematikou, sa dozvedáme, že 15.—16. stor. možno považovať za začiatok prenikania kosi do žatevných prác.<sup>38</sup> Zo Slovenska máme písomné údaje o tomto fakte zo 17. stor.<sup>39</sup> K. Chotek posúva začiatky zavádzania kosi do žatevných prác v Čechách na prelom 15. a 16. stor., keď niektoré feudálne veľkostatky pristupujú k tejto novej, produktívnejšej metóde zberu obilia. Už v tomto období si na niektorých veľkostatkoch začínali uvedomovať vzťah medzi pracovným výkonom, časom a počtom pracovných síl. Napriek tomu naráža tento proces na objektívne ťažkosti. Predovšetkým, že na roboty chodili hlavne ženy a mladé dievčatá, ktorým práca srpom, či kosákom lepšie vyhovovala ako kosenie.<sup>40</sup> V 18. stor. už nedisponovali, na rozdiel od Slovenska, veľkostatky v Čechách potrebným množstvom pracovných síl, a preto sa musel klásť zvýšenejší dôraz na zavádzanie dokonalejších výrobných nástrojov. Aj keď víťazstvo kosi nad srpom nebolo ľahké, predsa možno skonštatovať, že srp (kosák) sa stáva v Čechách v prvej polovici 19. stor. pri zbere úrody len pomocným nástrojom.<sup>41</sup>

Uplatnenie každého technického pokroku si vy-

žaduje celý rad predpokladov — ekonomických, ale aj spoločenských, ktoré boli na prelome 18. a 19. stor. v Čechách omnoho priaznivejšie ako na Morave a hlavne na Slovensku. L. Kunz dokladá žatie obilia na Valašsku ešte v poslednom desaťročí 19. stor.<sup>42</sup> Obdobná bola situácia aj na oveľa úrodnejšej juhovýchodnej Morave, kde v 90. rokoch 19. stor. bolo ešte vidieť žat.<sup>43</sup>

Podobná situácia ako v Čechách bola aj v západných častiach Rakúska, kde kosa vytlačila kosák už v 18. stor. Aj tu však boli oblasti, napr. južná časť Horného Rakúska, kde sa žatie sporadicky udržalo aj v období medzi 1. a 2. svetovou vojnou.<sup>44</sup> V centrálnych oblastiach Karpatskej kotliny sa začína proces prenikania kosa do žatevných prác v 18. stor., ale ešte v polovici 19. stor. bol srp hlavným nástrojom pri zbere obilia. Poznali a sporadicky používali aj kosu, ale jej definitívne víťazstvo bol dlhý a zložitý proces, ktorý sa v tejto oblasti zavŕšil až v prvých desaťročiach 20. stor.<sup>45</sup> Aj tu preniká kosa do procesu žatevných prác postupne — najprv sa využívala pri kosení jarných druhov obilnín. Raž a pšenicu kosili na začiatku len vo výnimočných prípadoch.<sup>46</sup> Na území Poľska začal proces zavádzania kosa do žatevných prác intenzívnejšie v severozápadných oblastiach, v susedstve Pruska.<sup>47</sup> Aj Poľsko má oblasti, v ktorých sa kosa stala hlavným pracovným nástrojom pri zbere obilia už v polovici 19. stor., ale aj oblasti (juhovýchodné časti), kde kosa preniká definitívne až po 1. svetovej vojne.<sup>48</sup>

Vráťme sa však na Slovensko. Ako sme už uviedli, existujú písomné doklady o tom, že v 17. stor. preniká na území Slovenska kosa do procesu žatevných prác. Od M. Bela sa však dozvedáme, že v 18. stor. sa kosa (trávna) používa pri žatve len v dvoch prípadoch: keď je veľmi bohatá úroda, v úsilí urýchliť žatvu, alebo v opačnom prípade, keď je veľmi zlá. V oboch prípadoch kosia obilie ako trávu a neviažu ho do snopov.<sup>49</sup> Žatie ako hlavnú techniku zberu obilia dokladá v 18. stor. na území Slovenska aj P. Horváth, odvolávajúc sa na vtedajší historický a ikonografický materiál.<sup>50</sup> Trávne kosa sa používali pri zbere obilia výnimočne, len pri jarných druhoch obilia; pri ostatnom len za mimoriadnych okolností, ako sme už naznačili. Obilné kosa sa začínajú na slovenských poliach objavovať až v 18. stor. Sú širšie a opatrené hrablícou.<sup>51</sup> Ich použitie sa však do obdobia zániku feudalizmu veľmi nerozšírilo, aj keď sa propagovali (napr. aj J. Fándlym).<sup>52</sup> P. Horváth vo svojich prácach uvádza aj niektoré príčiny tohto



Spôsob upevnenia kosa. Malé Leváre 1972.

faktu. Kosa boli veľmi drahé a nekvalitné, pri práci sa lámali a vyštrbovali, čo spôsobovalo veľké straty na vytraseanom zrne. Ďalším retardácnym momentom boli na Slovensku feudálne vzťahy, ktoré zemepánovi zaručovali dostatok

<sup>42</sup> KUNZ, L.: Staré zemědělství na Valašsku. Materiálové příspěvky z Nového Hrozenkova. Valašsko, 4, 1955, s. 12.

<sup>43</sup> JANCÁR, J.: c. p., s. 11.

<sup>44</sup> BURGSTALLER, E.: c. d., s. 65—69.

<sup>45</sup> BALOGH, I.: Das Einbringen des Getreides. c. d., s. 370—371.

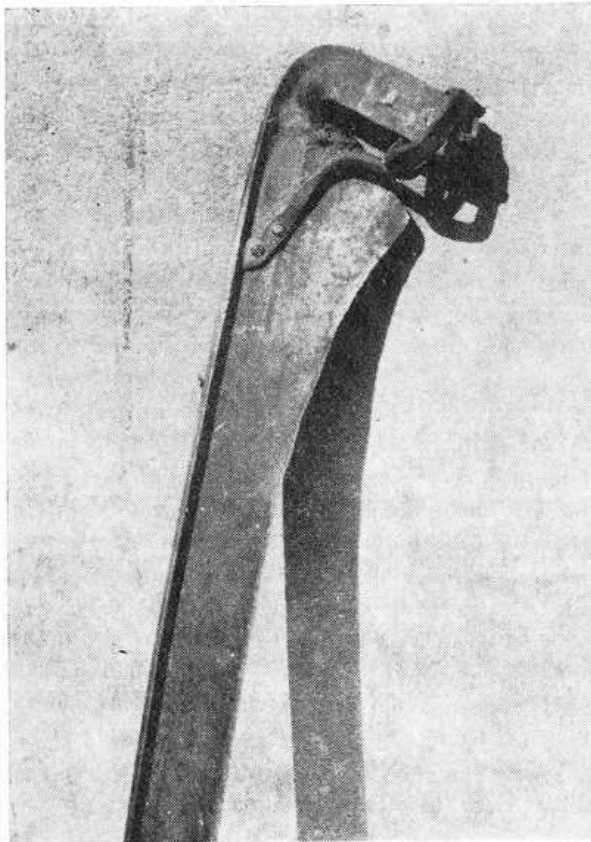
<sup>46</sup> BALOGH, I.: Geräte und Verfahren, c. d. s. 532.

<sup>47</sup> NASZ, A.: Narzędzia żniwne w Polsce. Etnogr. Polska, 3, 1960, s. 321.

<sup>48</sup> Tamže, s. 316—317.

<sup>49</sup> Údaj som prevzal od V. URBANCOVEJ. Žatevné náradie, s. 190—191.

<sup>50</sup> Pozri práce P. HORVÁTHA: Poddaný ľud na Slovensku v prvej polovici 18. storočia. Bratislava 1963. — TEN ISTÝ: Technika poľnohospodár



Spevnenie krku kosa koníkom. Kuklov 1972.

hlavne ženskej pracovnej sily. Tento faktor dost ovplyvnil celú organizáciu žatevných prác na veľkostatkoch, kde ženy žali a chlapi viazali a ukladali obilie, lebo to sa považovalo za ťažšiu prácu.<sup>53</sup> Zavádzanie kosa pri zbere ozimných druhov

skej výroby na Slovensku v 16.–18. storočí. Pam. a Múz., 7, 1958, s. 7–10. — TEN ISTÝ: K dejinám poľnohospodárskej výroby na Slovensku v prvej polovici 19. storočia. Hist. Štúd., 6, 1960, s. 215–262.

<sup>51</sup> HORVÁTH, P.: K dejinám pestovania obilnín na Slovensku v 16.–18. storočí. Agrikultúra, 1, 1962, s. 32.

<sup>52</sup> Tamže.

<sup>53</sup> Tamže, s. 32.

<sup>54</sup> URBANCOVÁ, V.: Žatevné náradie, s. 193.

<sup>55</sup> URBANCOVÁ, V.: Žatevné náradie, s. 194.

<sup>56</sup> STEENSBERG, A.: c. p., s. 245 n.

<sup>57</sup> URBANCOVÁ, V.: Žatevné náradie, s. 190.

<sup>58</sup> STEENSBERG, A.: c. p., s. 245. — VAKARELSKI, Ch.: Etnografia Bulgarii. Wrocław 1965, s. 16.

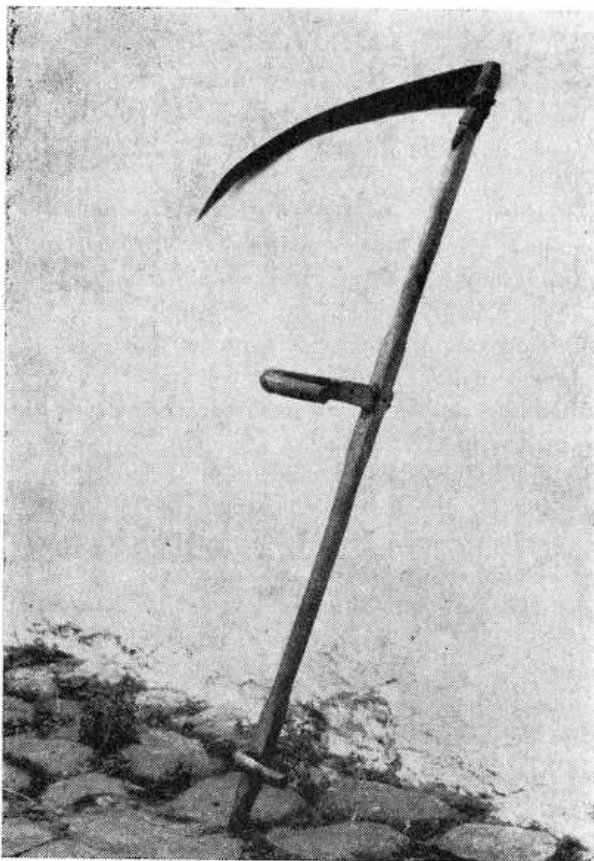
obilnia znamená aj zmenu zaužívanej organizácie práce. Preto sa kosa zaužívala pri kosení jarín oveľa ľahšie, lebo tie sa kosili ako seno — t. j. chlapi kosili na riadky a ženy hrablami obracali sušiace sa obilie. Organizácia práce ostala stará, vžitá.

Problém však nie je vôbec taký jednoduchý, lebo príchodom kosa do procesu žatevných prác žatie nezaniká a objavuje sa na Slovensku v rozličných modifikáciách a časových reláciách. V niektorých miestach ho máme doložené až do polovice nášho storočia. Tento fakt obohacuje sledovanú problematiku o ďalšie, pre etnografa veľmi zaujímavé momenty.

Okrem dôvodov, ktoré o pretrvávajúci žatie uviedol P. Horváth, treba spomenúť aj ďalšie. V. Urbancová vidí jednu z hlavných príčin pretrvania tejto techniky v sociálnych podmienkach, „ktoré mali za následok určitú retardáciu vývoja alebo dočasný návrat k starým formám vôbec“.<sup>54</sup> Táto okolnosť, ako správne poukazuje autorka citátu, je platná len na isté sociálne skupiny obyvateľstva. Ďalšou významnou príčinou bol fakt, že žatie bolo v istých prípadoch výhodnejšou technikou ako kosenie, napr. pri získavaní ražnej slamy na pokrývanie striech, do slamníkov alebo na výrobu rozličných predmetov zo slamy. Významný faktor bol aj odpredaj ražnej slamy. Napr. na Záhorí predávali slamu do Rakúska, kde ju používali hlavne vo vinohradoch. V. Urbancová uvádza podobný príklad z okolia sklárskych hút, ktoré skupovali slamu na balenie svojich výrobkov. Istý význam v tomto smere mali aj mestá, ktoré kupovali slamu na vypchávanie slamníkov a pod.<sup>55</sup>

Ďalšími významnými príčinami pretrvávajúci žatia sú, ako ich nazýva A. Steensberg, geografické faktory.<sup>56</sup> Ide o pestovanie obilnia na pôde s veľa kameňmi, koreňami stromov a kríkov, so zlou polohou polí, ktoré sú úzke, strmé, prípadne veľmi nerovné. To sú situácie, keď je kosák, či srp, výhodnejším pracovným nástrojom ako kosa. Často sa k žatiu ľudia vracali pri zlej alebo poľahutej úrode. V tejto súvislosti treba upozorniť na jeden zaujímavý moment. V citovanom diele M. Bela sa dozvieme, že v 18. stor. používali kosa, pri chudobnej úrode, ktorú pokosili ako trávu.<sup>57</sup> Podobnú prax uvádzajú aj A. Steensberg a Ch. Vakarelski.<sup>58</sup> Zo Slovenska však máme veľa dôkazov, že v takomto prípade obilie žali, ba dokonca aj vytrhávali rukami, len aby zachránili čo najviac slamy a každé zrnko.<sup>59</sup> Zjavne išlo o oblasti, kde bolo poľnohospodárstvo jediným možným zdrojom obživy.





Kosa na trávu. Borinka 1972.

Dôležitým faktorom udržiavania žatia obilia bolo aj nedôsledné likvidovanie feudálnych povinností, ktoré vystupujú ako retardačný moment v celom procese vývoja poľnohospodárstva, lebo umožňovali veľkostatkárom získavať lacnú pracovnú silu; a tak zabraňovali rýchlejšie prenikáť kapitalistickým výrobným vzťahom a spôsobom do poľnohospodárstva. To znamená, že po zrušení poddanstva nemá poľnohospodárstvo na Slovensku ešte dlho obchodný charakter, ktorý by nútil producenta usilovať sa dopestované obilie dať čo najrýchlejšie na trh. V takomto prípade totiž faktor času je dôležitejší ako prípadné straty spôsobené kosou.

Jedným z progresívnych faktorov pri zavádzaní nových poľnohospodárskych nástrojov boli sezónni robotníci, ktorí sa v novom prostredí ľahšie vzdali, resp. museli vzdať doma zaužívanú organizáciu práce a podriaďovať sa požiadavkám zamestnávateľa, ktoré boli obyčajne progresívnejšie. Po získaní nových návykov a skúseností sa stávajú aj ich nositeľmi v pôvodnom dedinskom prostredí. Kosa sa vôbec stala pre sezónneho ro-

botníka veľkým pomocníkom, lebo vďaka rýchlejšiemu zberu obilia stihol vlastne dve žatvy — na veľkostatku i doma. Výžinok, neskôr mzda, ktoré získal na žatevných prácach, boli pre neho významnejšie ako straty na obilí zapríčinené kosou.

Na základe dostupného etnografického materiálu sme zostavili kartogram, v ktorom sme sa usilovali zachytiť približné časové obdobie zániku žatia ako hlavnej techniky zberu obilia a jeho nahradenie kosením.<sup>60</sup> Rôznorodosť prameňov pre jeho zostavenie nám umožnila rozvrhnúť spomínaný proces len do troch časových období: pred rokom 1900, v období rokov 1900—1918 a na obdobie prvej Československej republiky. Ako vidieť z kartogramu, Záhorie figuruje medzi najprogresívnejšími oblasťami na Slovensku v zavádzaní novej žatevnej techniky a organizácie práce. Túto okolnosť budeme musieť vysvetliť, lebo, ako sme poukázali, Záhorie nie je typickou obilnárskou oblasťou, kde by veľké úrody nútili roľníka hľadať progresívnejšie a rýchlejšie formy zberu úrody.

Nazdávame sa, že rozhodujúci podiel na vyradení srpu hladkým kosákom a neskôr kosou malo na Záhorí susedstvo s Rakúskom, ktoré v tom čase figuruje ako najväčší vývozca tohto náradia v Európe.<sup>61</sup> Obyvatelia Záhoria, či už ako sezónni robotníci alebo remeselníci a drobní obchodníci boli nútení podriaďiť sa obchodnému charakteru poľnohospodárstva, ktorý priniesol so sebou kapitalizmus. Požiadavka rentabilnejšej a rýchlejšej žatvy sa však nedala uskutočniť bez zmien vo sfére výrobných prostriedkov a organizácie práce.

Ako sme už uviedli, práca kosou bola síce rýchlejšia ako srpom či kosákom, ale z hľadiska množstva vypadnutého obilia stratovejšia. Aby sa tento faktor pri žatve znížil na minimum, usilovali sa roľníci zadovážiť si čo najkvalitnejšiu kosu. Snáď preto sa stala kúpa kosa akýmsi obradom, pri ktorom kosci aplikovali svoje skúsenosti pri práci s týmto náradím. Záhoráci kupovali kosa hlavne v Rakúsku, kde si spravidla aj na ne zarobili. Skoro všetci informátori sa zhodli, že „štajerky“ boli najlepšie, ale kupovali aj iné zna-

<sup>59</sup> URBANCOVÁ, V.: Žatevné náradie, s. 195.

<sup>60</sup> Pozri kartogram.

<sup>61</sup> TAKÁCS, L.: c. d., s. 576.

<sup>62</sup> URBANCOVÁ, V.: Materiál z výskumu v obci Hrašné. Archív NÚ SAV, inv. č. 324.

ky — „ščuky“, „solingenky“, „švajcky“ a „zenitky“. Dĺžka kosa sa pohybovala od 75–100 cm. Najobľúbenejšie a najviac používané boli 85–90 cm. „Metrovky“ si mohli dovoliť len riadni chlapi. Kvalita kosa sa poznala hlavne podľa zvuku. „Ak mala tlstý hlas, bola moc plechová“, preto sa kosa pri kúpe „brinkali“ a vybrala sa tá, ktorá mala najtenší a najčistejší hlas. Okrem zvuku sa hodnotila aj tvrdosť. Skúšali ju na chrbáte kosa *kamenkom* — oslou, niekedy dokonca pílnikom. Pretože kosou sa pracovalo celé hodiny, dôležitým faktorom bola aj jej váha. Čím bola kosa ľahšia, tým bola lepšia. Okrem toho skúšali na kose aj pružnosť — špicom ju opreli o zem a ohli. „Dobrá kosa nesmela robiť buňny.“ Najfrekvencovanejšie kritérium pri kúpe kosa bol jej zvuk. „Brink musel byť taký tvrdý, že až v ušiach brinčalo.“<sup>62</sup>

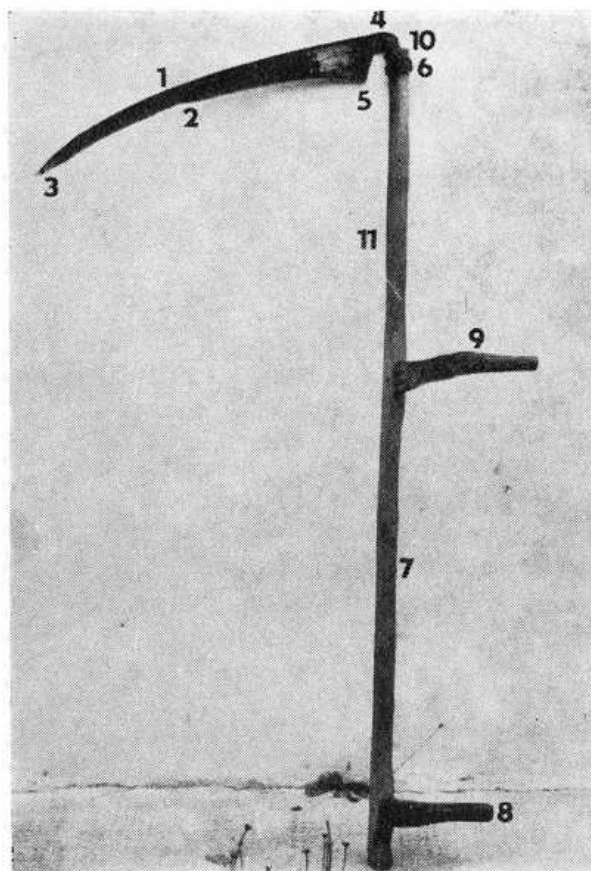
Ako sa zdá, praktiky pri kúpe novej kosa boli viac-menej rovnaké po celom Slovensku.<sup>63</sup> Záhorie malo oproti centrálnym oblastiam Slovenska veľkú výhodu v tom, že miestni roľníci mohli kosa kupovať v Rakúsku, ale aj v obchodoch v Malackách, Stupave, neskôr aj v menších obciach ako Gajary a pod., kým v iných krajoch Slovenska ich predávali podomoví obchodníci, ktorí mali, samozrejme, menší výber a nemohli ani v jednom prípade tak propagovať nový nástroj ako obchody. Nazdávame sa, že aj tu ide o jeden z faktorov, ktoré urýchlili zavádzanie kosa pri zbere obilia na Záhorí.

Po kúpe si dali roľníci kosa „zriechovať“ u miestneho kováča, ktorý upravil uhol krku kosa tak, aby išla viac-menej k zemi — podľa potreby kosca. „Nová kosa sa musela prihnúť v krku, aby šla pekne pod koreň.“ „Kováč zabalil kosa do handry a hlíny, aby sa nahriol len krk, ktorý prihnul podľa potreby tak, aby sa kosec nemusel veľmi ohýbať. Špic musel ísť hore, päťka do zeme.“ Informátori tvrdili, že správny sklon kosa bol nastavený vtedy, keď uhol medzi kosiskom a pätkou kosa bol na dva prsty. Ak sa tento uhol zväčšil, „brala väčší rad“. Iná praktika hovorila, že kosa musí byť prihnutá tak, aby kosec pri priložení kosiska k plecu dosiahol prstom koniec kosa, lebo inak brala veľmi široký rad. Okrem

<sup>63</sup> URBANCOVÁ, V.: Žatevné náradie, s. 200 n.

<sup>64</sup> Pozri označenie jednotlivých častí na fotografii č. 4.

<sup>65</sup> HYČKO, J.: c. p., s. 26.

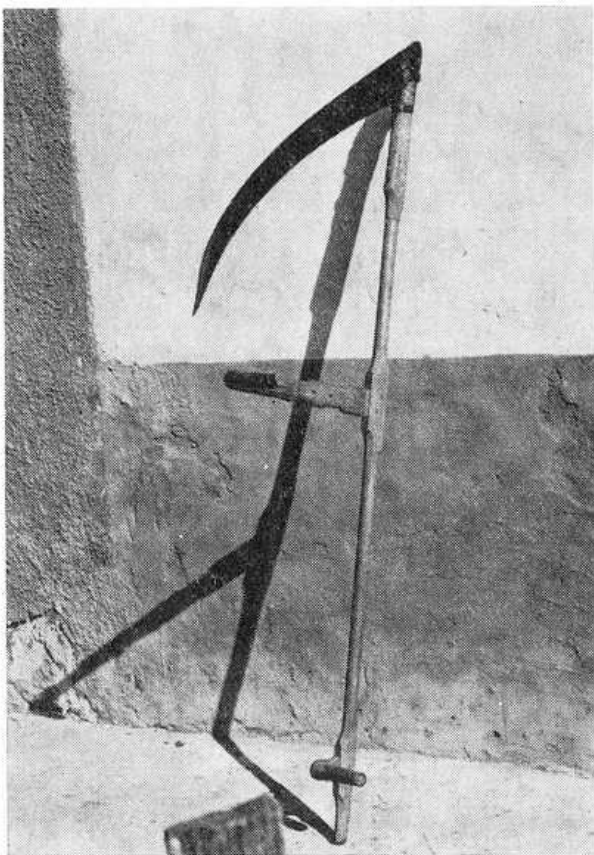


Kosa na trávu. Jablňové 1972.

tejto práce robili kováči na požiadanie majiteľa kosa ešte jednu úpravu tzv. „koníka“ alebo „kantár“. Bola to železná tyčka prinitovaná medzi krkom a pätkou kosa, ktorá mala zabrániť „strhnutiu kosa“. Pôvodne sa „koník“ montoval len na puknuté kosa, neskôr si ho niektorí roľníci dali prirobiť z preventívnych dôvodov aj na novej kose.

Záhorie je pomerne malé územie, a tak sme našli len malé odlišnosti v pomenovaní základných častí kosa.<sup>64</sup> 1. *Prút* — všeobecne rozšírené pomenovanie. Len v dvoch obciach (Kuklov a Moravský Ján) sme sa stretli s pomenovaním — *chrbet*. 2. *Ostrie* — všeobecne rozšírené pomenovanie. Len v obci Lozorno sme sa stretli s pomenovaním *falc*. 3. *Špic* — všeobecne rozšírené pomenovanie. 4. *Krk* — všeobecne rozšírené pomenovanie. 5. *Päťka, patka* — všeobecne rozšírené pomenovanie. 6. *Zderka* — všeobecne rozšírené pomenovanie.

Na pripnutie kosa ku kosisku slúžila železná zákovka — *zderka*, ktorá je obrúčkovitého tvaru so skoro rovnými bočnými stranami a temer rov-



Kosa na trávu. Pernek 1972.

nou spodnou stranou. Miestni roľníci ich kupovali od kováčov alebo Cigánov. Na Záhorí poznajú aj novšie zákovky so skrutkou, ktoré sa však už vyrábajú sériovo. Spomínané staršie zákovky sa nabíjali na päť kosiska zospodu. Päť kosiska bola okutá plechom. Takto spevnená umožňovala pripnutie kosa bez zákosníka tak, že sa zákovka nabíjala smerom hore, proti zošíkmej hornej strane päty, ktorá nahradila úlohu zákosníka. Niektorí roľníci používali aj železný zákosník — *klinek, cvok*.

Príprava kosa, ale aj kosáka na prácu spočívala v správnom nakovaní a na brúsení. Pre obe práce sa používali špeciálne nástroje. Kovaním kosa (kosáka) rozumieme úkon, cieľom ktorého je stenčiť, a tým aj trochu rozšíriť ostrie nástroja a tak ho pripraviť na brúsenie oslou. Na túto prácu potrebovali roľníci *klepáč* (kladívko) a *babku*. Tieto dva nástroje spolu volali na Záhorí *klepáče*. Kúpali ich od miestnych kováčov alebo Cigánov. Kým kladívko malo v praktickom živote roľníka rozličné funkcie, babka bola špeciálnym nástrojom len na kovanie kosa a kosákov. Na Záhorí sa používali hlavne tupé babky, hoci

dost často sa možno stretnúť aj s ostrou, ktorá, ako sa zdá, je mladším nástrojom. Podľa upevnenia rozdeľujeme babky na:

- a) pevné alebo relatívne neprenosné,
- b) prenosné.<sup>65</sup>

Medzi prvé patria babky upevnené do rôznych pňov alebo brvien v okolí domu, resp. na Záhorí hlavne do dreveného *koňa*. Medzi prenosné patria babky osadené do dreveného kolíka, ktorý sa zatľkal do zeme medzi kolená sediaceho kosca. Niektorí nosili so sebou len babku, ktorú potom zatľkali na poli do pňov a pod. Nakutie kosa sa vždy považovalo za dôležitú a odbornú prácu, podľa ktorej sa mohol hodnotiť ten-ktorý kosca. Dobré nakutie trvalo aj hodinu a kosca musel *klepáčom* vykúvať tak, aby sa na ostrie nenarobil *bruchá*.

Nakovanú kosu (kosák) ešte ostrili oslou (*kamenek* alebo *kamínek*), ktorú si kosca držal v oselníku (*krb* alebo *křbik*). Na Záhorí sú známe hlavne plechové, kupované v obchodoch, ale starší informátori si pamätali aj na oselníky z rohu a dreva. Aby osla dobre brala, dávali si kosci do oselníka vodu s octom.

Vlastne o všetkých poľnohospodárskych nástrojoch možno povedať, že ich tvar neurčoval vkus doby alebo kraja, ale účel a spôsob použitia. Práve preto prebieha ich vývoj pomalšie a menej nápadne ako pri iných pamiatkach hmotnej kultúry. Toto tvrdenie platí bezosporu aj o kosisku, ktoré sa vyvíjalo síce v rozličných oblastiach, no pomerne jednotný vývoj kosa a technika práce spôsobili, že ich celkový tvar je na Slovensku podobný; líšia sa len tvarom niektorých častí, na čo mali vplyv predovšetkým miestne podmienky a vzory. Na Záhorí mala na vývoj kosiska iste vplyv aj migrácia obyvateľstva a ich výroba pre miestny a vzdialenejší trh. Napriek tomu možno na kosiskách spozorovať niektoré prispôbenia miestnym podmienkam, lebo kosiská boli zväčša produktmi miestnych výrobcov. Odlišnosti sa prejavujú predovšetkým pri rúčkach — v ich počte, umiestnení, spôsobe osadenia, tvare, najmä pravej rúčky, a päte kosiska, ktorá sa tiež prispôbovala miestnym potrebám.

Podľa miesta osadenia pravej rúčky poznáme dve základné skupiny kosísk:

1. kosiská s pravou rúčkou umiestnenou nad stredom kosiska,
2. kosiská s pravou rúčkou umiestnenou pod stredom kosiska.

Druhá skupina kosísk má niekoľko variantov, ktoré možno rozlíšiť podľa počtu rúčok na kosisku, ich tvaru a smeru ohnutia, a to:





Skladanie kosi z kosiska. Jabloňové 1972.

a) kosiská s dvoma rúčkami ohnutými dopredu,  
 b) kosiská s jednou (pravou) rúčkou ohnutou dopredu,

c) kosiská s dvoma rúčkami, pričom pravá, ohnutá dopredu, je podobná ako pri variante *b*, ľavá je rovná, osadená do kosiska kolmo zo zadnej strany,

d) kosiská s pravou rúčkou ohnutou dopredu a ľavou dozadu,

e) kosiská s dvoma rúčkami, oboma obrátenými dozadu.<sup>66</sup>

Kosiská zo Záhoria môžeme do uvedenej schémy zaradiť veľmi jednoducho, lebo prevažná väčšina patrí do 1. skupiny, teda medzi tie, ktoré majú pravú rúčku umiestnenú pod stredom kosiska. „Umiestnenie pravej rúčky do blízkosti päty kosiska umožňuje prenášanie tlaku na kosu

cez kratšie rameno, ale vynuetuje si značnú dĺžku rúčky (okolo 30 cm) a predpokladá aj druhú, ľavú rúčku, ktorá býva menšia (okolo 6–10 cm). Pravá rúčka býva niekedy tak nízko, že ju treba osadiť šikmo smerom hore, aby vzdialenosť medzi rukoväťmi nebola príliš veľká. Obe rúčky bývajú hore buď samorastlé, ohnuté dozadu približne v pravom uhle, buď rukoväť býva pripnutá skrútkou. Výška rúčok spôsobuje, že stred kosiska sa pri kosení nachádza vo výške kolien.“<sup>67</sup>

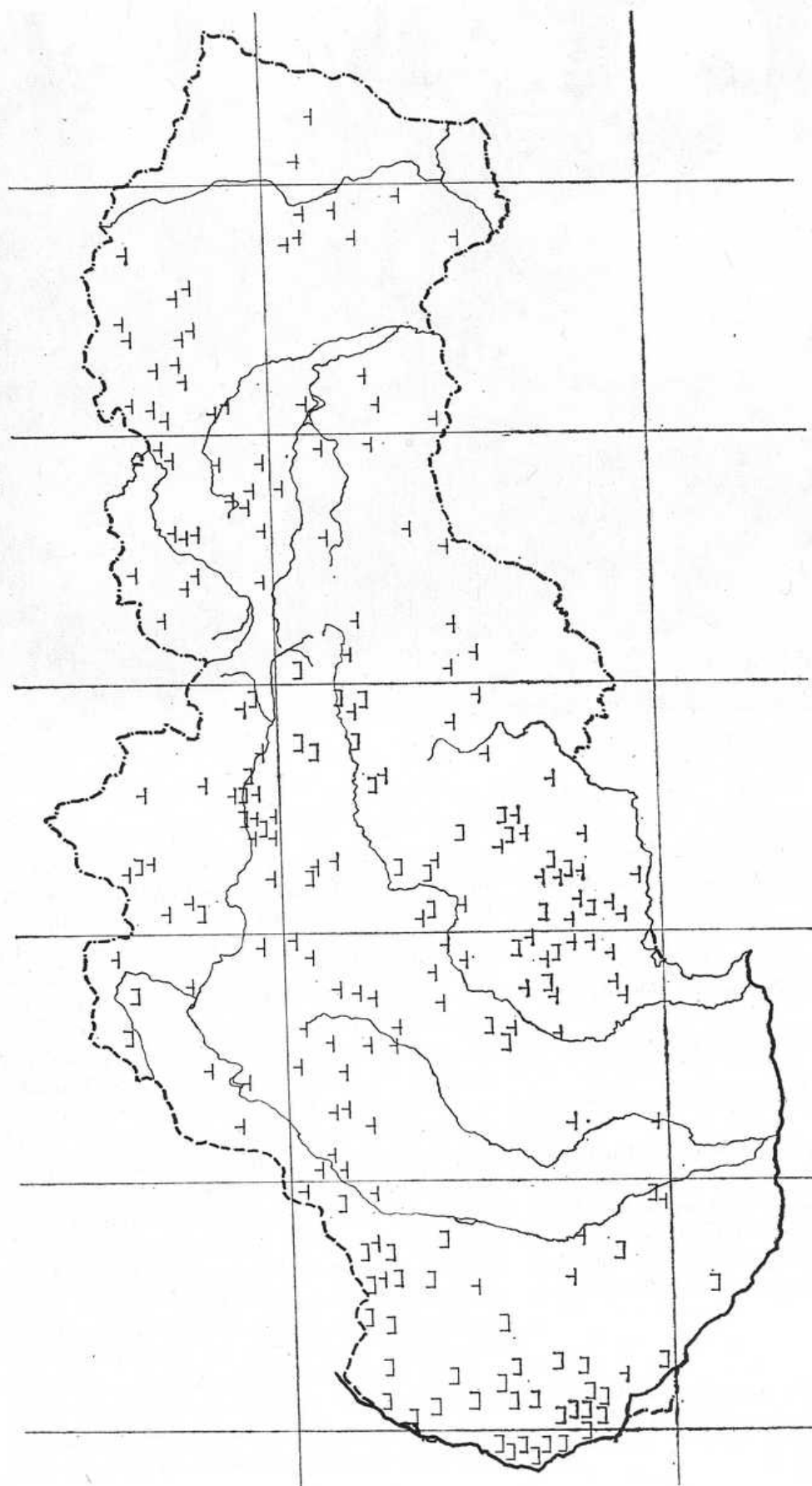
Odlíšná stavba kosiska má za následok aj odlišný tvar päty. „Jej horná strana je obyčajne mierne šikmo a trochu do oblúka upravená, a podobne ako spodná strana, býva okutá hrubým železným plechom.“<sup>68</sup> Takto profilovaná a spevnená päta umožňovala pripnutie kosi takým spôsobom, ako sme to už opísali. Rovinatý terén a posunutie pravej rúčky k päte umožňovali používať dlhšie kosi (aj 100 cm) s hlbším záberom. V horských oblastiach Slovenska nedovoľovali ani terén, ani stavba kosiska používať také dlhé kosi.

Kosenie kladlo na kosisko dosť veľké nároky, a preto ich vyrábali z pevného, ale pomerne ľah-

<sup>66</sup> Delenie kosísk som prevzal od J. HYČKU: c. d., s. 13–17.

<sup>67</sup> HYČKO, J.: c. d., s. 13–14.

<sup>68</sup> Tamže.



KOSISKA

- + Kosisko s jednou rúčkou
- ] Kosisko s dvoma rúčkami

ko opracovateľného dreva. Na Záhorí to bolo obyčajne klenové, jaseňové alebo javorové drevo. Dobré kosisko malo byť čo najľahšie, a preto ho výrobcovia zbavovali prebytočnej hmoty. Len dierkami oslabené alebo inak namáhané miesta boli hrubšie. Rúčky boli obyčajne zo samorastov ovocných stromov alebo z liesky, kľenu a pod. Hlavné časti kosiska majú na Záhorí toto pomenovanie: 7. *kosisko*, 8. *malá kľuka* alebo *kľučka*, 9. *veľká kľuka* alebo *hrubá kľuka*, 10. *patka*, 11. časť kosiska od päty po pravú rúčku niekde volali *šlahák*.<sup>69</sup>

Kosiská si roľníci kupovali od dedinských samoukov-naturistov, ktorí za ne pýtali jednu zlatku. Výrobou kosísk, ale aj ostatného dreveného poľnohospodárskeho náradia, boli na Záhorí známi obyvatelia obce Sološnica, ktorí so svojimi výrobkami obchodovali nielen na celom Záhorí, ale aj v blízkom Rakúsku a Morave. Je zaujímavé, že výrobcovia zo Sološnice dobre poznali miestne vzory poľnohospodárskeho náradia týchto oblastí a podriaďovali im svoju výrobu.

Kosa na obilie sa od trávnej odlišovala tým, že sa na kosisko upevňovalo prídavné zariadenie, ktoré malo obilie ukladať do riadkov a zároveň zmenšovať straty spôsobené vytriasaním. Pretože montáž a demontáž takéhoto zariadenia bola veľmi jednoduchá, používala väčšina roľníkov tú istú kosu aj na kosenie obilia, aj na kosenie trávy. Samozrejme, že existujú z tejto praxe výnimky a niektoré kosiská boli upravené fixne len na kosenie obilia.<sup>70</sup> Existuje však aj opačná výnimka – obilie sa kosilo len trávnu kosou, t. j. holým kosiskom. Táto prax bola bežná na celom Slovensku pri kosení pofahnutého obilia a niekde aj pri veľmi vysokých jarinách.<sup>71</sup>

Ako ukazuje dostupný materiál, vystupujú na území Slovenska štyri hlavné typy prídavných zariadení na žatie obilia:<sup>72</sup>

1. kosiská s kvačkou (kvačkami) nepodopretou alebo podopretou oporným stĺpikom,
2. kosiská s oblúkom,
3. kosiská s vidielkami alebo hrablicou,
4. kosiská s hrabkami.

Z nám dostupných archívnych prameňov a prameňov literatúry i terénnych výskumov sme zostavili kartogram, ktorý fixuje jednotlivé spo-

menuté typy tohto náradia na území Slovenska. Jeho veľkou nevýhodou je, že nesleduje skúmaný etnografický prejav aj v čase, lebo, ako sa zdá, v mnohých prípadoch sa prídavné zariadenie na kose menilo. Totiž, napriek napodobňovaniu tradičných vzorov sa pri výrobe nového náradia často presadili aj iné faktory – individualita výrobcu, rozličné vplyvy, ktoré postupom času modifikovali miestne vzory a pod.

Na Záhorí sa pri kosení obilia používali vlastne všetky uvedené typy prídavných zariadení. V južnej časti tejto oblasti sú najfrekvencovanejším zariadením tzv. *vidielka*. Bývajú trojzubé, ale často aj štvorzubé. V takomto prípade je rozloženie zubov asymetrické. Ich konštrukcia je veľmi jednoduchá: na tenkej, úzkej latke, ktorá v prednej časti tvorí prostredný zub, sú vejárovite pripevnené ďalšie dva zuby. Pri štvorzubej konštrukcii je v hornej časti asymetricky pripevnený ešte štvrtý, tzv. *dlhý zub* (pozri fotografie vidielok z Kostolišťa a Studienky). Všetky zuby sú v strede spojené drevenou priečkou. Zuby sú mierne ohnuté dopredu, smerom nad kosu. Ohnutie sa dosahovalo nahrievaním vo zvláštnom ráme.<sup>73</sup> Zuby sú priviazané na oporný stĺpik – prut, ktorý mohol byť z dreva a v tom prípade upevnený „do čapu“ na kosisku, alebo železný, ktorý sa na kosisko pripevňoval skrutkou. Železný prút bol nashvál trochu skrutkovite pokrútený, aby sa priviazané zuby na ňom nešmýkali. Starším typom bol drevený stĺpik, ktorý v období I. svetovej vojny začali miestni roľníci nahrádzať železným, ktorý kupovali od kováčov. Koniec vidielok sa priväzuje na stĺpik pravej rúčky kosiska, na ktorej sú pre tento účel urobené dierky. Podobné dierky sú urobené aj v hornej časti vidielok. Takto sa umožňoval horizontálny, ale aj vertikálny posuv vidielok podľa potreby kosca. Posuv vidielok si vynucovala hlavne rozličná výška obilia. Čím bolo obilie nižšie, tým sa vidielka posúvali viac ku kosisku. Okrem výšky obilia tu mali svoju úlohu aj smer vetra, smer pofahnutia obilia ap. Kosec úpravou vidielok mohol vždy reagovať na konkrétne pracovné podmienky na poli.

*Vidielka* boli v južnej časti Záhoria najobľúbenejším prídavným zariadením pri kosení obilia.

<sup>69</sup> Pozri označenie na fotografii kosy z Jablňovéhoho.

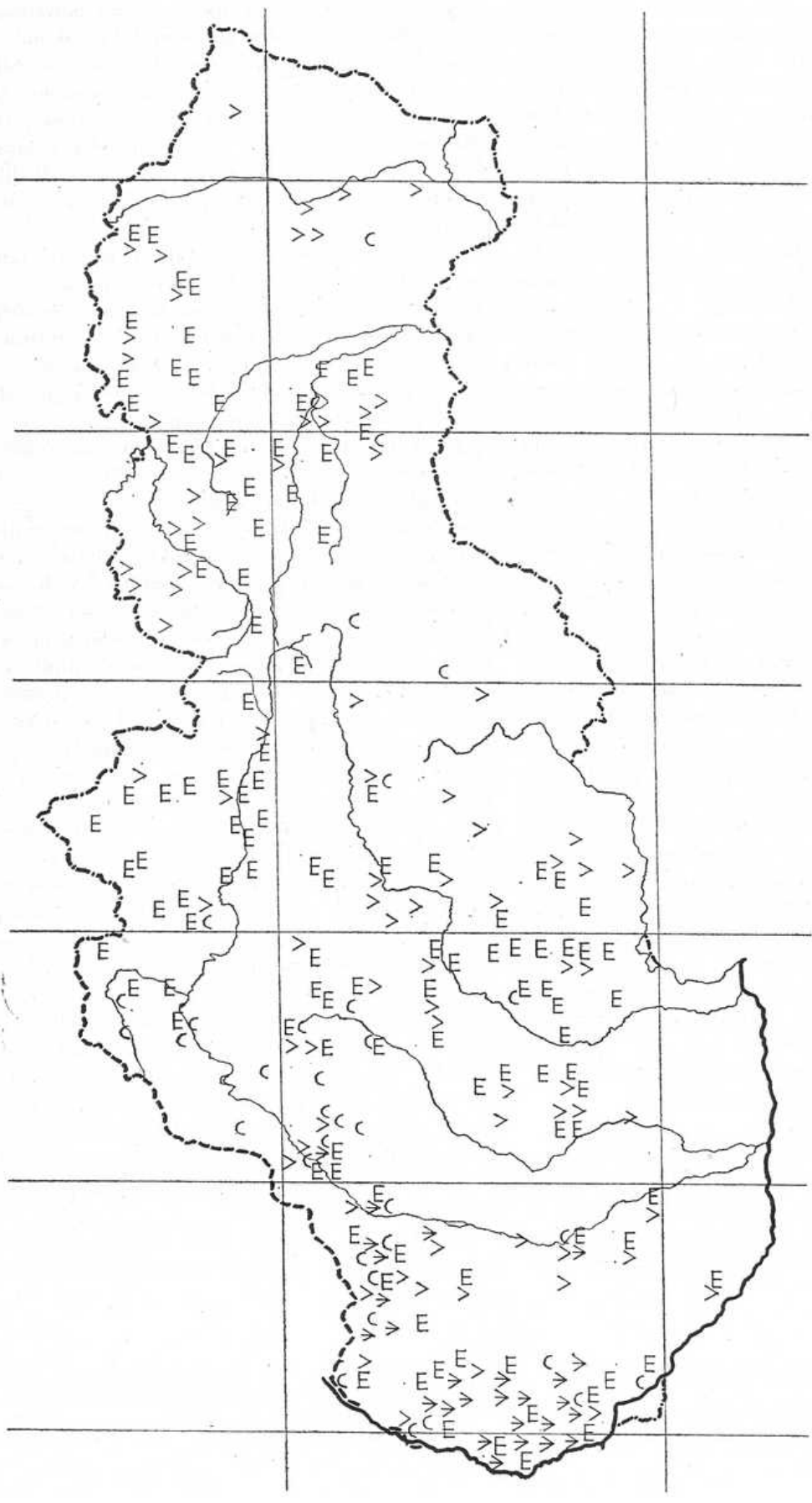
<sup>70</sup> Takéto tzv. hrabličné alebo hrabkové kosiská dokladá z Liptova a Spiša V. URBANCOVÁ, c. p., s. 212.

<sup>71</sup> URBANCOVÁ, V.: Žatevné náradie, s. 214.

<sup>72</sup> Pozri URBANCOVÁ, V.: Žatevné náradie, s. 202. — HYČKO, J.: c. p., s. 20.

<sup>73</sup> HYČKO, J.: c. d., s. 22.





kvačka  
 oblúk  
 vidielky  
 hrabky

v c E E

PRÍDAVNÉ ZARIADENIE NA KOSISKO PRI ŽATÍ OBILIA

„Na ostatné (zariadenia) sa obilie plantalo, len videlka odhodili pekne na bok.“ Najznámejší výrobcovia vidielok boli na Záhorí zase náaturisti zo Sološnice, ktorí nimi zásobovali nielen okolie svojej obce, ale celé južné Záhorie, priľahlé oblasti Moravy a Rakúska. Bežnou praxou bolo, že výrobcovia alebo priekupníci predali za znížené ceny celú svoju produkciu tohto náradia obchodníkom, a tak bolo možné kúpiť vidielka aj v dedinských obchodoch. V súčasnosti sa kosou kosia len malé výmery pôdy obsiatej obilninami, a preto samozrejme klesajú aj kritériá na kvalitu prídavných zariadení. Okrem toho dnes chýbajú aj potrební výrobcovia, a tak sú roľníci nútení pomáhať si buď opravou starých zariadení, buď akousi improvizáciou. (Pozri fotografiu vidielok z M. Levár.)

Okrem vidielok sa používali v minulosti na Záhorí aj tzv. *hrabelka*. Ako ukazujú výskumy, bolo to v minulosti dosť používané a rozšírené náradie. Hrabelka vyzerala ako malé hrable na seno — na drevenej samorastlej rázsoške je pripevnený drevený *valček*, do ktorého sú osadené *zuby*. Najdlhší, ten najviac vzdialený od kosiska, bol dlhý okolo 15 cm; najmenší, najbližšie osadený ku kosisku, mal okolo 10 cm. Koniec rázsošiek bol upevnený na pravú rúčku kosiska. V strede boli rázsošky uviazané o oporný stĺpik (*kolok*), ktorý bol osadený v dlabě kosiska. Hrabelka sa mohli dopĺňať dreveným oblúkom (*oblúček*). Bol to ohnutý lieskový prút pripevnený jedným koncom na valčeku, druhým na rázsoškách. Jeho vrchol podopieral oporný stĺpik (*kolok*), ktorý musel byť v takom prípade dlhší. Hoci mnohí zo starších informátorov spomínali tento typ prídavného zariadenia na kosenie obilia, podarilo sa nám nájsť len jedno, ktoré bolo vlastne tiež len torzom. (Pozri fotografiu hrabelek z Moravského Jána.)

Okrem uvedených prídavných zariadení sa na Záhorí používali aj ďalšie, aj keď ich výskyt bol, hlavne v južnej časti tejto oblasti, zriedkavejší. Napr. v Suchohrade sme našli kosisko s hrabkami, ktorých valček je pripevnený o päť kosiska so zákovkou. Tento typ je najrozšírenejší na Slovensku<sup>74</sup> a podľa miestnych informátorov je starší ako vidielka. V severnej časti Záhoria sa pri ko-

sení, hlavne raže, používalo aj kosisko s oblúkom. Ako sa dozvedáme od D. Licharda, prvý raz videl toto zariadenie v chotári Skalice v r. 1875.<sup>75</sup> Základným prvkom tohto prídavného zariadenia bol silnejší oblúkovite ohnutý prút, ktorý bol oboma koncami upevnený do kosiska. Obvyčajne býval podopretý jedným alebo dvoma opornými stĺpkami. Aby obilie cez oblúk neprepadávalo, napli medzi ohnutý prút a kosisko plachtu z domáceho plátna. Takto poznajú toto zariadenie aj v strednej časti Záhoria, kde ho volali *packa*. V severnej časti, na okolí Skalice, ho nazývajú *oblúk* alebo *obuk*. Používal sa hlavne pri kosení ozimných druhov obilia. Na jariny sa používali na okolí Skalice *háčky*,<sup>76</sup> v strednej časti Záhoria *videlky*.

Ako ukazuje kartogram 3, Záhorie patrilo medzi tie oblasti Slovenska, kde bol obraz používaných prídavných zariadení na kosisko najpestrejší. Pri územnom vyhodnotení zisťujeme, že najrozšírenejšími typmi boli na Slovensku hrabky a kvačka. „Najintenzívnejší výskyt hrabiek je na území bývalej Nitrianskej župy, ale aj v Honte a Tekove je ich zastúpenie veľmi silné. Kvačka je najrozšírenejšia v Bratislavskej župe, Gemeri, Tekove, Above, Zemplíne a v Užhorodskej župe. Vidielky zasiahli určité oblasti Bratislavskej, Nitrianskej a Trenčianskej župy a považujú sa v porovnaní s hrabkami na tomto území za mladší typ náradia. Oblúk je najrozšírenejší v Bratislavskej, Nitrianskej župe a Tekove; na severe sa objavuje zase v okolí Trenčína a na Kysuciach. Inde je jeho výskyt len sporadický a náhodný. Považuje sa tiež za mladší typ náradia.“<sup>77</sup> Hoci v rôznych oblastiach Slovenska nachádzame, podobne ako na Záhorí, rozličné typy prídavných zariadení, ide vlastne o pomerne stabilný výskyt jednotlivých typov násadecov v jednotlivých oblastiach. Prídavné zariadenia na kosiská sú veľmi jednoduché a lacné zariadenia. Bolo teda v možnostiach každého šikovnejšieho roľníka-náaturistu, aby si zhotovil násadec na kosisko podľa predlohy. V tejto súvislosti treba súhlasiť s názorom V. Urbancovej, „že v budúcnosti bude potrebné sledovať migráciu sezónnych poľnohospodárskych robotníkov a zhodnotiť ich prínos na vytváraní obrazu žatevného náradia.“<sup>78</sup>

<sup>74</sup> HYČKO, J.: c. d., s. 23.

<sup>75</sup> LICHARD, D.: Oprava pri kosení jačmeňa. *Obzor*, 13, 1875, s. 157.

<sup>76</sup> URBANCOVÁ, V.: Materiál z výskumu v obci Krajné. Archív NÚ SAV, inv. č. 324.

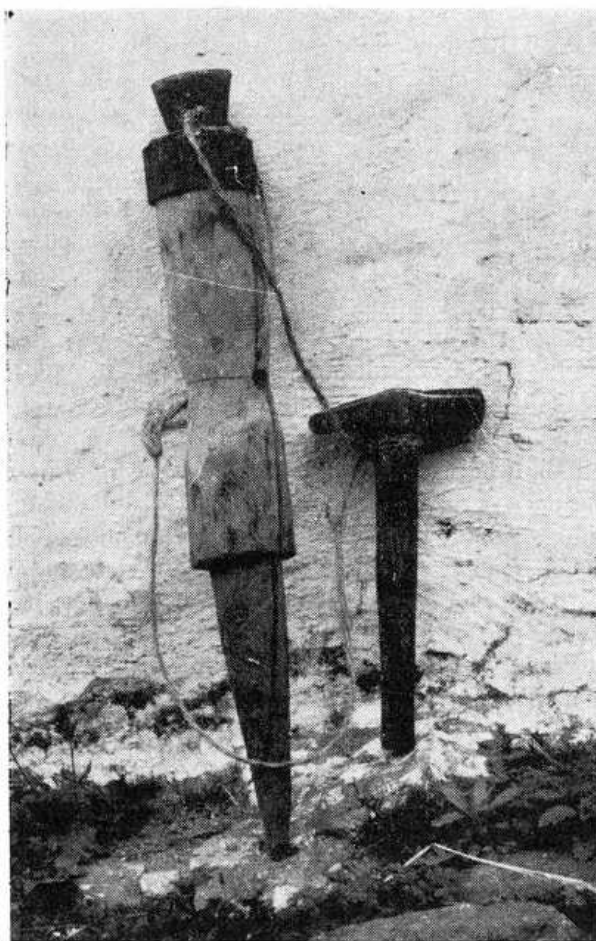
<sup>77</sup> URBANCOVÁ, V.: Žatevné náradie, s. 213—214.

<sup>78</sup> Tamže.



Narážanie košy. Jabloňové 1972.

Klepáče. Jabloňové 1972.



Dalšími pracovnými nástrojmi, ktoré sa používali pri žatevných prácach, boli hrable. Pri žatve poznáme dva druhy — senné a strniskové (na Záhorí nazývané *holtáky* alebo *uhrabkové hrable*).

Senné hrable mali v hospodárskom živote obyvateľov Záhoria viaceré použitie. Predovšetkým sa využívali v prácach so senom; odtiaľ aj ich pomenovanie. Pri žatve sa používali hlavne pri zbere jarných druhov obilia (jačmeň), ktoré sa kosilo na riadky. Pri sušení a obracaní takto pokoseného obilia sa postupovalo podobným spôsobom ako pri práci so senom. Konštrukcia senných hrablí je na celom Slovensku skoro rovnaká. Hlavnou časťou je *valček* z tvrdého dreva, do ktorého boli symetricky a kolmo navrtané diery na osadenie zubov (dĺžka zubov sa pohybovala okolo 8 cm). Zuby sa do valčeka osádzali zospodu a zhora sa upevnili malým dreveným klinom. Pretože zuby boli najviac namáhanou časťou tohto náradia, aj tie robili z tvrdého dreva. Poslednou časťou hrablí je hrablisko. Na Záhorí ho nazývajú *rázsošky* (v severnej časti sporadičky aj *rukadlo*). Už z pomenovania vyplýva, že hrablisko je osadené do valčeka ramenami *rázsošky*, ktorá mohla byť samorastlá alebo urobená tak, že sa koniec hrabliska rozštiepil. (Pozri fotografie hrablí z Borinky.) Hrablisko sa vyrobilo obyčajne z vhodnej, hlavne dostatočne dlhej lieskovej palice. V prípade, že na hrablisku bola naštiepená *rázsoška*, jej koniec sa sťahoval plechovou obrúčkou alebo drôtom. Tento variant upevňovania do valčeka je na Slovensku najrozšírenejší.<sup>79</sup> Rozdiely bývajú len v dĺžke hrabliska, ktorá sa na Záhorí pohybovala okolo 170–180 cm, kým v horských oblastiach sa vyskytujú až 190–220 cm dlhé; s nimi je potom možné zasiahnuť väčší kus pôdy z jedného miesta.<sup>80</sup>

Ako sme sa dozvedeli od informátora J. Kovačiča z Borinky, mnohí z miestnych roľníkov mali v minulosti dva druhy senných hrablí. Jedny mali valček dlhý 70–75 cm, druhé len 50–60 cm. Tie menšie sa používali na práce so senom, ktoré ležalo na medziach alebo nerovnom teréne.

Druhým typom hrablí používaných pri žatevných prácach boli tzv. *holtáky*, strniskové hrable, ktorými sa *zahrabovalo* strnisko. Konštrukčne sa podobajú senným hrablom. Pozostávajú aj z valčeka, zubov a hrabliska. Aby sa však urýchlilo zahrabovanie, dĺžka ich valčeka dosahovala až 200 cm. Masívnosti valčeka potom zodpovedali aj zuby, ktoré boli hrubšie a osadené trochu redšie. V teréne sa nám podarilo nájsť len strniskové hrable s *rázsoškou*; informátori však tvrdili, „že



v minulosti sa používali aj také holtáky, do ktorých sa zapriahol ako do káry“. Rozdiel medzi týmito hrablami bol v spôsobe práce. Kým hrable s rászsoškou sa ťahali rukami, druhý typ hrablí sa ťahal telom. V 30. rokoch nášho storočia sa na Záhori začali objavovať aj fabricky vyrobené železné zahrabovacie hrable, ktoré sa však veľmi neuplatnili pre svoju veľkú váhu.

Výrobcami všetkých typov drevených hrablí a vidiel boli na Záhori (hlavne v jeho južnej časti) náaturisti zo Sološnice, ktorí ich buď sami rozvážali po dedinách spolu s ostatným dreveným riadom, buď predávali celú svoju produkciu miestnym obchodníkom, ktorí sa postarali o ich distribúciu.

Ďalší, na Záhori v minulosti pomerne frekvencovaný nástroj pri žatevných prácach, bol viazací kolík — *knutel*. Bol to okolo 40 cm dlhý, asi 3 cm hrubý kolík, ktorý bol dolu zahrotený. Hore pod rukoväťou má dierku, cez ktorú sa prevliekol remienok slúžiaci na upevnenie kolíka o zápästie ruky.

## 2. ORGANIZÁCIA ŽATEVNÝCH PRÁČ

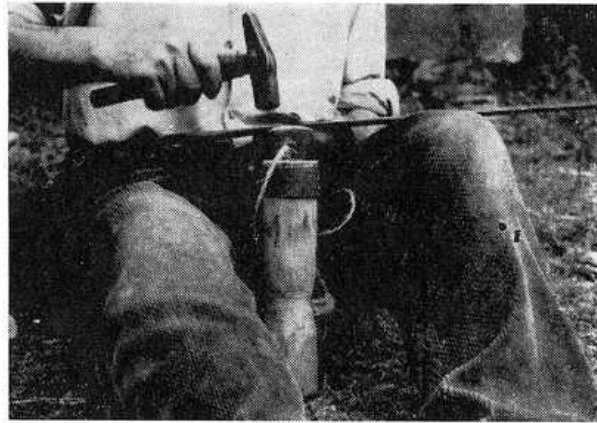
Začiatok žatevných prác spadal na Záhori, hlavne v južnej časti, na koniec júna — na Petra a Pavla. Tento deň treba však chápať len orientačne, lebo tunajší roľníci prihliadali na konkrétne klimatické podmienky a im podriadili začiatok žatvy. V severnejších obciach, na okolí Skalice, začínala sa žatva okolo 10.—12. júla a stávalo sa, že sa začiatok pretiahol až na 22.—25. júla.<sup>79</sup> Tento údaj, t. j. začiatok žatvy „na Magdalénu“ potvrdili aj naši informátori. Hlavným signálom začiatku žatevných prác bola skúška zrelosti obilia. Najčastejšie sa prelamovalo zrnko. Ak bolo ešte mliečne, museli čakať. Ak sa nedalo prelomiť, bolo obilie prezreté, zvnútra už múčne. Najvýhodnejšie podľa miestnych informátorov je začať so žatvou vtedy, keď je vnútro zrnka sklovité. Ďalšími znakmi zrelosti obilia boli prehnuté klasy a stav stebľa. Takto sa najlepšie určilo jarné obilie (jačmeň). Väčšina roľníkov začala so žatvou aj trochu skôr, lebo vedeli, že prezreté obilie viac vypadáva.

Pred začiatkom žatevných prác išli všetci do kostola, kde sa slúžila omša za dobrý priebeh

<sup>79</sup> HYČKO, J.: c. d., s. 31.

<sup>80</sup> HYČKO, J.: c. d., s. 28.

<sup>81</sup> URBANCOVÁ, V.: Materiál z výskumu v obci Radošovce. Archív NÚ SAV, inv. č. 289.



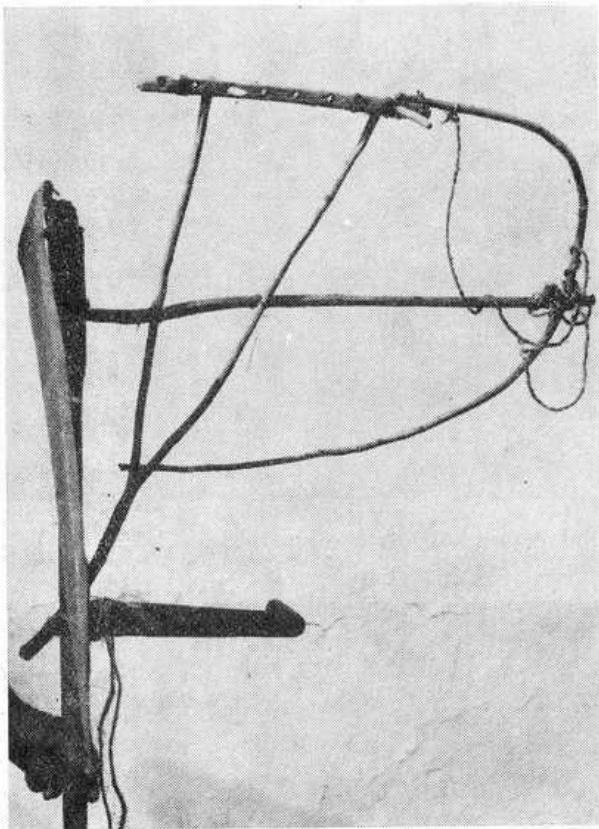
Nakúvanie kosi na kolíku s babkou. Jabloňové 1972.

Nakúvanie kosi na koníku. Borinka 1972.



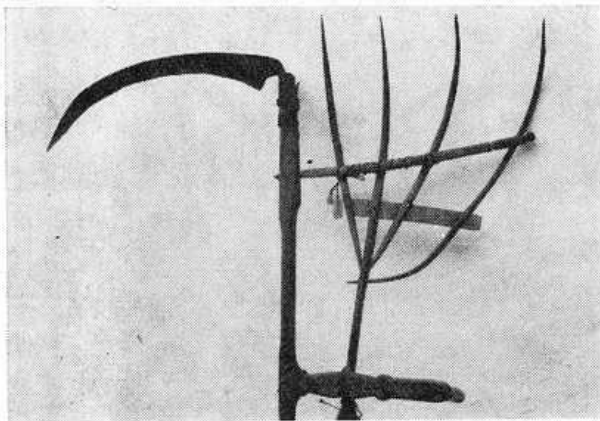
žatvy. Zvykom bolo pomodliť sa aj na poli, priamo pred začatím práce. Hospodár spolu so všetkými pomocníkmi pokľakli na okraj poľa, pomodlili sa a so slovami: „Pomáhaj nám, Pane Bože!“ alebo „S Božou pomocou, dajme sa do toho!“ začali kosiť.

Ako sme už v predchádzajúcej kapitole uviedli, na Záhori neexistoval koncom minulého storočia trojpoľný systém. „Každý sial a sadil ako chcel.“ S pozostatkami takéhoto hospodárenia sme sa stretli len v severnejšie položených obciach, napr. Kuklove, kde sa systém „troch poľí“ udržal hlavne pre nedostatok pasienkov až do obdobia za-



Kosa na obilie s hrabelkami. Moravský Ján 1972.

Kosa na obilie s vidielkami. Jabloňové 1972.



<sup>82</sup> KRAMAŘÍK, J.: Žena a muž při sklizni obilí. Čes. Lid, 1969, s. 56.

<sup>83</sup> Tamže.

loženia JRD. „Celý chotár bol rozdelený na tri polia — jariny, sadené a oziminy — všetci to dodržiavali. Keď posledný zobral úrodu, mohli sa na pole vyhnaf husi a kravy.“ Tento systém je na Záhorí v prvej polovici 20. stor. ojedinelý a jeho význam z hľadiska organizácie žatevných prác v tejto oblasti je v tomto období zanedbateľný.

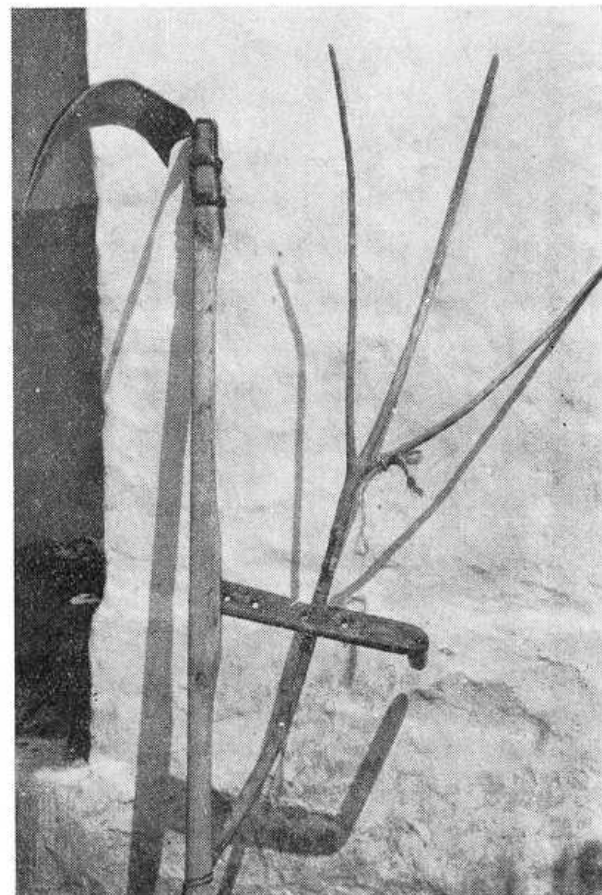
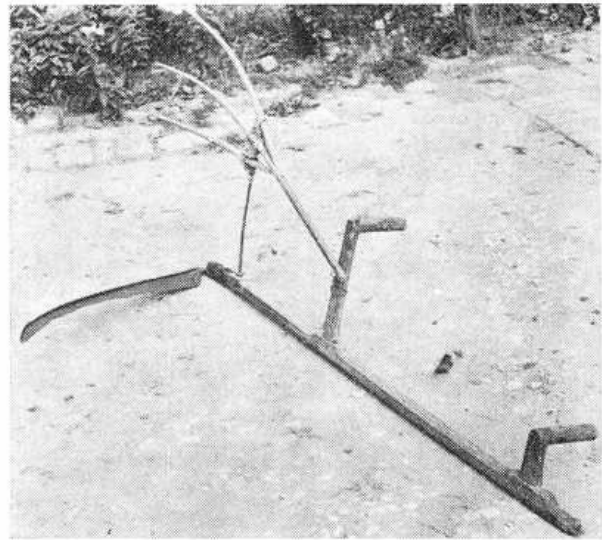
Organizácia žatevných prác predpokladá istú deľbu práce, lebo dôležitým faktorom tu bol čas, ktorý sa musel využívať podľa možnosti najracionálnejšie, aby straty na obilí boli čo najmenšie. Tento fakt platí nielen pre chudobného domkára, ale aj pre veľkostatky. Samozrejme, že organizácia bola závislá od stupňa vyspelosti poľnohospodárstva, od pracovných nástrojov, ktoré sa pri žatve používali. Dôležitým momentom v organizácii žatevných prác je aj deľba práce medzi mužom a ženou a podľa vekových kategórií.

Ako vyplýva z rozsiahleho rozboru ikonografického materiálu, vystupujú v starších stredovekých vyobrazeniach ako ženci len muži. Až v 15. stor. sa pri tejto práci začínajú objavovať aj ženské postavy.<sup>82</sup> Historický materiál zo 16. a 17. stor. uvádza, že žali hlavne ženy a viazali muži, kým pri kosení v tomto období boli úlohy vymenené.<sup>83</sup> Zavádzanie kosa do procesu žatevných prác znamená definitívny presun srpu do rúk ženy. Toto rozdelenie bolo charakteristické hlavne pre veľkostatky, ale prenášalo sa aj na poddanské hospodárstva. Vytlačenie srpu ako hlavného žatevného náradia kosou bol dlhotrvajúci proces, ktorý sa skončil víťazstvom kosa vlastne až v 19. stor., a ako sme už uviedli, medzi jednotlivými oblasťami boli dosť veľké časové disproporcie. Veľkú úlohu tu mali veľkostatky, hlavne po zrušení poddanstva, ktoré v čase žatevných prác zamestnávali aj cudzích poľnohospodárskych robotníkov, a tak „propagovali“ kosu vlastne na väčšom území. Záhorie patrí medzi tie oblasti Slovenska, kde sa proces zavádzania kosa ako hlavného žatevného náradia ukončil v polovici 19. stor. Tomu sa podriadila aj organizácia žatevných prác. Kosenie bola práca muža, ženy kosili len výnimočne — v čase vojny, vdovy a pod. Ženy, starší ľudia a odrastenejšie deti obyčajne znášali snopy, kým muž staval *mandel*. Zahrabovanie a zbieranie kláskov bola práca starších ľudí a detí. Zvoz obilia bola opäť spoločná práca. Fúru však nakladali obyčajne muži. Toto rozdelenie pracovných činností sa riadilo podľa okolností, lebo celá organizácia žatevných prác sa často musela podriadit rôznym okolnostiam, napr. nedostatku mužskej pracovnej sily, resp. jej prebytku, keď

muži vykonávali aj tzv. ženské práce. Významným faktorom bolo aj počasie a mnoho ďalších činiteľov, ktoré viac-menej modifikovali organizáciu zberových prác.

Samo kosenie malo ustálené praktiky, ktoré sú výsledkom dlhoročných skúseností mnohých generácií. Ozimné druhy obilia, na Záhorí ide hlavne o raž, sa kosili tak, že odkosené obilie sa *navalovalo* na *stienku* stojateho obilia, odkiaľ ho žnica odoberala a robila z neho hrste. Tento spôsob volali aj *na opirku* (Kostolište) alebo *do kopy* (Kopčany). Jarné druhy obilia — jačmeň a ovos — sa kosili *na rady* alebo *von z kopy* (Kopčany). Ozimné druhy obilia sa nedajú kosiť *na rady*, lebo je dlhé a hrablica by vyrážala zrno z klasov stojaceho obilia. Pri prvom spôsobe kosenia musel kosec začať kosiť na pravej strane poľa, kým pri druhom spôsobe začal na ľavej strane. Stav obilia na poli nebol vždy ideálny, a tak kosec musel brať do úvahy smer jeho poľahnutia a často, keď bolo obilie „pokrútené“, museli kosiť *príčky* cez pole s *nahú kosu*. Tento spôsob kosenia nazývali *na barana*. Pšenicu a jačmeň najradšej kosili ráno, keď bola rosa, raž zase naopak, keď bola suchá. Dobrý kosec musel mať strnisko nízke a rovné, nesmeli po ňom zostať *podradky* — korytá. Kosiť sa začali učiť už 16-roční chlapci. *Holou* alebo *nahou kosou* sa kosilo ešte v jednom prípade — keď sa *odrážalo od suseda*. Pretože medzi jednotlivými parcelami často neboli medze, ale len brázda, aby hrablica nezrážala susedovi klasy na stojacom obilí, kosili prvý rad bez prídavných zariadení na kosisku.

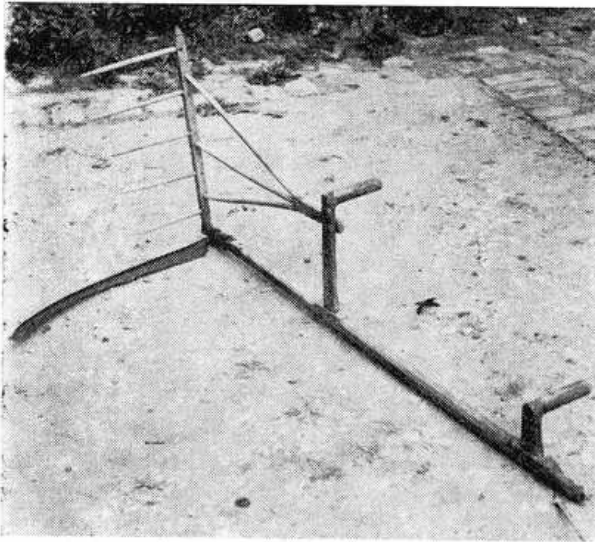
Pri ozimných druhoch obilia, keď sa *navalovalo*, odberala žnica obilie alebo rukami, alebo pomocou kosáka. Kosci vraj mali radšej, keď ženy odberali bez kosáka, lebo pracovali čistejšie; na zemi neostávalo nijaké obilie, ktoré by zavádzalo pri kosení ďalšieho radu. Pri odoberaní kosákom sa často zachytilo aj nepokosené obilie a zlomilo sa, čo tiež sťažovalo kosenie. Na žatevné práce si ženy brávali staršie šaty s dlhými rukávmi, ktoré im aspoň čiastočne chránili ruky. V Borinke si pamätajú aj na *rukávníky* z hrubého plátna, ktoré zakrývali pravú ruku žnice od zápätia po lakeť. Práca dvojice kosec—žnica vyzerala tak, že kosec skosil prvý rad obilia, žnica odoberala a robila hrste; kosec skosil druhý rad, žnica dokladala hrste na rozložené povriesla. Muž, ak bolo obilie čisté a suché, poviazal snopy. Ak bolo obilie vlhké a obsahovalo veľa buriny, nechali ho na hrstiach 1–2 dni, aby sa nezaparilo (*nepochcalo*). V takomto prípade kosec pomáhal rozprestierať povriesla, prípadne ich aj robil. Obi-



Kosa na obilie s vidielkami. Suchohrad 1972.

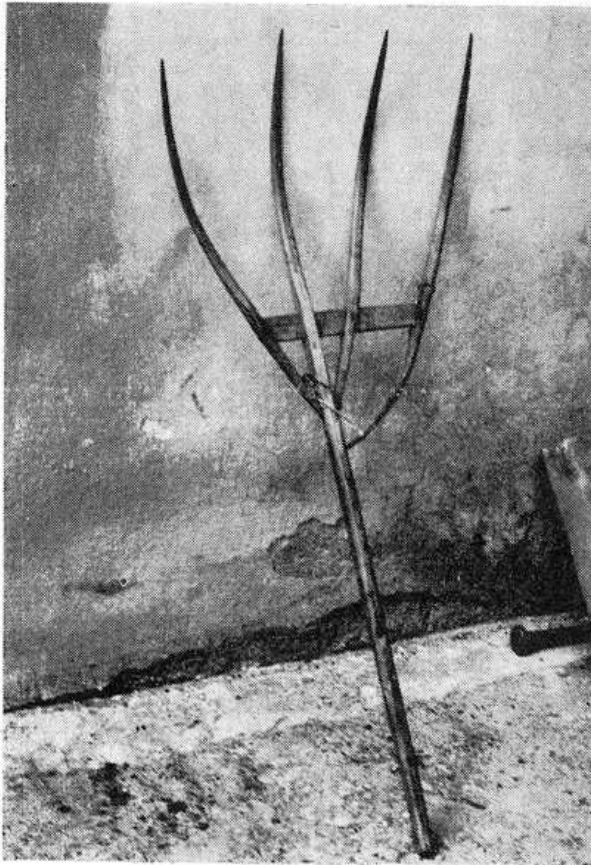
Kosa na obilie s vidielkami. Malé Leváre 1972.





Kosa na obilie s hrabkami. Suchohrad 1972.

Štvorzubé asymetrické vidielky. Studienka 1972.



lie sa najčastejšie sušilo na rozprestretých povrieslach, čo malo dve výhody — obilie vyschlo, ale povrieslo pod ním nie, takže sa pri viazaní ne lámalo. Menší gazdovia nechávali obilie schnúť opísaným spôsobom, kým väčší gazdovia a veľkostatky preferovali, z pochopiteľných dôvodov, dosušenie obilia v mandeľoch.

Ako ukazuje ikonografický materiál, už v stredoveku sa požaté obilie viazalo do povriesel.<sup>84</sup> Na základe dostupného etnografického materiálu, môžeme konštatovať, že tento spôsob sa používal na celom Slovensku aj koncom 19. a v prvej polovici 20. stor. Menšie rozdiely medzi jednotlivými oblasťami možno objaviť len v technike robenia povriesel, vo využívaní náhradných materiálov na ich výrobu a v čase, keď povriesla začína nahrádzať špagát. Tak napríklad na Horehroní sa slamené povriesla nahrádzali prútenými húžvami,<sup>85</sup> kým na Záhori sa používal tzv. *rezlák* — dlhá tráva rastúca na mokrých pôdach. Rozdiel medzi týmito dvoma oblasťami môžeme zaznamenať aj v čase zavádzania špagátov pri viazaní snopov. Na Horehroní sa špagát začal používať až v 50. rokoch nášho stor.,<sup>86</sup> kým na Záhori sa objavuje už po 1. svetovej vojne, keď si ho miestni roľníci začali prinášať z Rakúska. Zavádzanie špagátu pri viazaní snopov malo na Záhori dve príčiny: blízkosť Rakúska, kde robotníci zo Záhoria videli tento spôsob viazania snopov a odkiaľ, ako sme sa dozvedeli od informátorov, často špagát neraz nosievali domov na vlastné hospodárstva. Druhou príčinou jeho používania boli mláfačky, ktoré sa na Záhori objavujú v tom čase. Slama, ktorá prešla mláfačkou, už nebola vhodná na výrobu povriesel a musela sa nejakým spôsobom nahradiť. Pretože špagáty sa zdali mnohým roľníkom drahé, začali vo väčšej miere používať pri výrobe povriesel spomínaný *rezlák*. Bežnou praxou však bolo aj mlátenie časti raže cepami, robenie *dochov*, z ktorých sa potom robili potrebné povriesla. Týmto spôsobom sa na Záhori zachovalo používanie slamených povriesel popri špagáte až do polovice nášho storočia.

Povriesla si robil každý sám a každý rok nové. Doma pripravené povriesla sa používali hlavne na jačmeň a ovos, lebo tieto obilniny mali veľmi krátke stebľa na to, aby sa z nich mohli robiť

<sup>84</sup> CHOTEK, K.: c. p., s. 289.

<sup>85</sup> PODOLÁK, J.: Poľnohospodárstvo a pastierstvo. In: Horehronie. I. Bratislava 1968, s. 60.

<sup>86</sup> Tamže.

povriesla priamo na poli. Raž a pšenica sa najčastejšie viazali „do vlastného“. Samozrejme, že špagát sa používal predovšetkým na viazanie jar-ných druhov obilia, kým raž a pšenicu viazali do slamených povriesel.

Povriesla si každý robil sám, obyčajne cez zimu. Vyrábali ich z ražnej slamy, ktorú najprv navlhčili, aby sa nelámala. „Povriesla sa na západnom Slovensku počítali na kopy po 60 kusoch. Dobrý pracovník nakrútil za 10 hodín 10–12 kóp.“<sup>87</sup> Na Záhori sa robili len krátke povriesla, t. j. na jeden snop. Miestni informátori poznali aj „dlhé povriesla“, ktoré videli na sezónnych prácach v Maďarsku, ale doma ich nepoužívali. Dlhé povriesla sa robili tak, že očistenú a navlhčenú slamu upevnili buď na klinci v dverách, buď pod pazuchu a točili dlhé povrieslo, ktoré nakoniec rozrezali na potrebné dĺžky.<sup>88</sup>

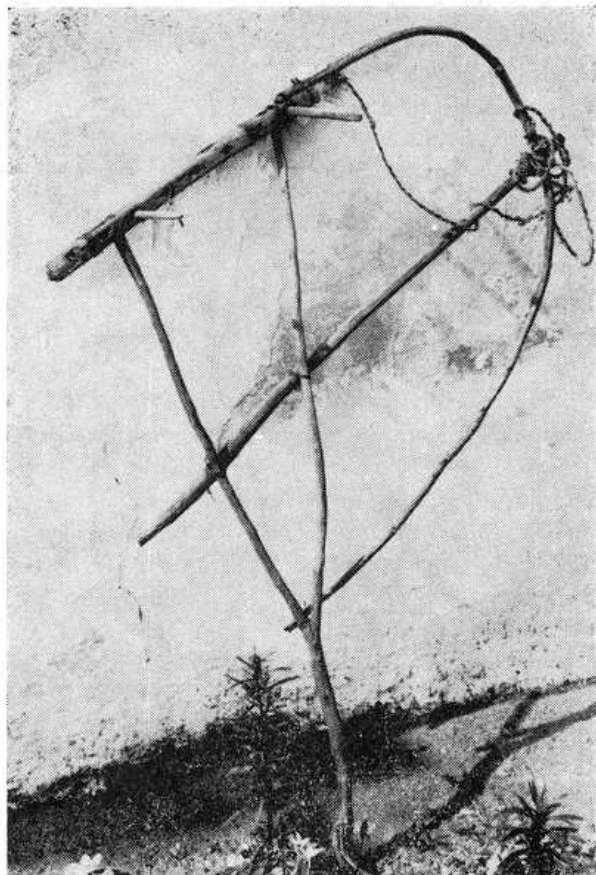
Na Záhori sa nám podarilo zaznamenať tri techniky pri výrobe slamených povriesel. Podľa nich rozlišujeme:

- a) *sukové povriesla*,
- b) *smečkové* alebo *polosukové povriesla*,
- c) *hladké povriesla*.

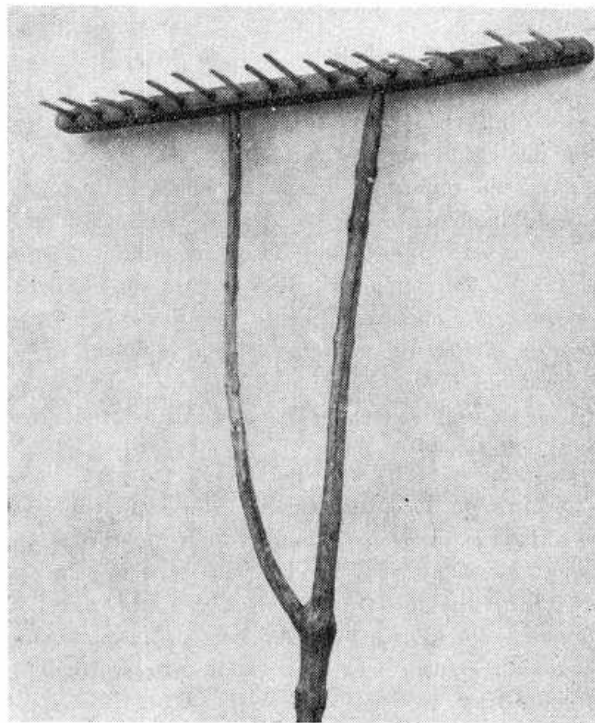
*Sukové povrislo* sa robilo tak, že potrebné množstvo očistenej a navlhčenej slamy sa rozdelilo na dve polovice. Z koncov oboch častí sa urobil uzol (*suk*). Zvyšok slamy sa pod pazuchu zatočil. *Smečkové* alebo aj tzv. *polosukové povrislo* sa robilo tak, že slama sa zase rozdelila na dve časti, ktoré sa do seba zahli a konce sa zatočili. *Hladké povrislo* sa robilo najľahšie. Rozdelená hršť obilia sa priložila *klásovím* proti sebe a zakrútila.

Najobľúbenejšie boli *sukové povriesla*, lebo vydržali najväčšiu záťaž na fah; čo bolo veľmi dôležité pri viazaní snopov viazacím kolíkom — *knutlom*. V 30. rokoch sa začali na Záhori objavovať aj strojčeky na výrobu povriesel, ale nešli v tunajších podmienkach širšie uplatnenie. Kúpovali ich len niektorí bohatší gazdovia.

Povriesla sa na Záhori viazali zväčša pomocou viazaného kolíka — *knutla*. Bola to práca muža, lebo okrem potrebnej šikovnosti, vyžadovala aj fyzickú silu. Knutel sa svojím hrotom vložil voza stočené konce povriesla a dva-tri razy sa

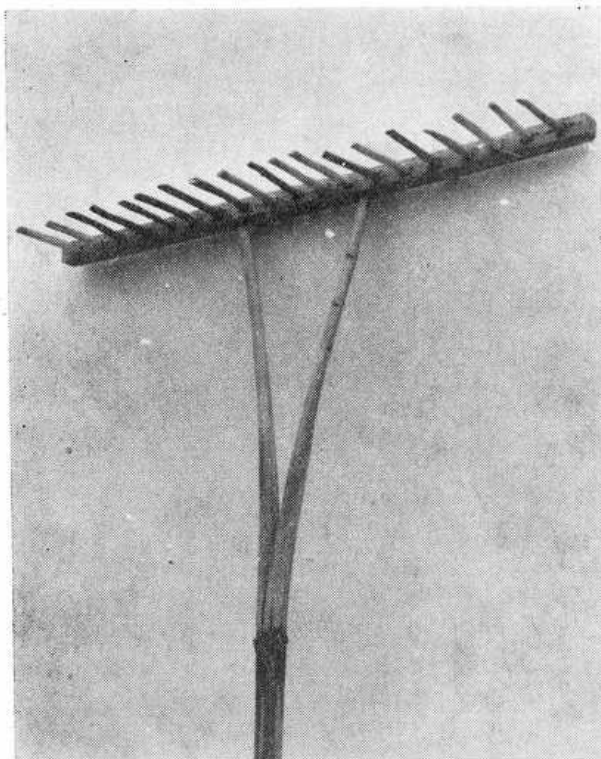


Hrabelka doplnené oblúkom. Moravský Ján 1972. Senné hrable so samorastlou rázsoškou. Borinka 1972.



<sup>87</sup> LICHARD, D.: Niečo o snopoch obilných. *Obzor*, 10, 1872, s. 142.

<sup>88</sup> BALASSA, I.: c. d., s. 36.



Senné hrable s rozštiepenou rászsoškou. Borinka 1972.

ním do kruhu otočilo. Tým vznikol uzol, ktorý sa knutlom zastrčil pod povrieslo.

Viazanie snopov pomocou viazacieho kolíka je známe aj v iných oblastiach Slovenska, ale aj na Morave a v Rakúsku. V Maďarsku sa viazací kolík používal sporadicky, a ako sa dozvedáme od I. Balassu, bol pracovným nástrojom hlavne sezónnych robotníkov.<sup>89</sup> Takúto informáciu sme dostali aj od bývalého sezónneho poľnohospodárskeho robotníka Jozefa Kovačiča z Borinky. Ako dokladá maďarská etnografická literatúra, „na území medzi Dunajom a Tisou sa obilie zväčša neviazalo, ale pomocou vidiel dávalo do menších a potom väčších kôp.“<sup>90</sup> Tento spôsob súvisel s tu najšími metódami mlátenia obilia pomocou hospodárskych zvierat. Slama určená na pokrývanie striech sa však musela mlátiť cepami a toto obilie sa aj viazalo.<sup>91</sup>

Vráťme sa však na Záhorie. Poviazané snopy sa ukladali do *krížov*, *mandeľov*, *hromádek*, *panákov*, *kupek*, *hrušek* ap. Už sám výpočet názvov prezrádza, že ide o rozličné formy a ich varianty stavania snopov na poli. Na Slovensku poznáme tri základné formy: a) horizontálne, b) vertikálne, c) na ostrvy.

Z uvedených troch foriem sa na Záhori používali len prvé dve. Ako sa dozvedáme z historických prameňov, najstaršia forma ukladania snopov, ako to nakoniec dokladá aj ľudová tradícia, je horizontálna. Všetky varianty vertikálnej formy sú mladšie, ba mnohé z nich sa ujali len v poslednom čase.<sup>92</sup> Tento fakt dokladá na Slovensku aj P. Horváth. V 18. stor. nepoznali na Slovensku vertikálnu formu stavania snopov.<sup>93</sup> Podľa D. Licharda môžeme konštatovať, že ešte v roku 1872 bola horizontálna forma ukladania snopov najbežnejšia a najzaužívanejšia. On sám vo svojom časopise nabáda roľníkov k novote, k vertikálnej forme ukladania snopov do tzv. holštajnských kôpok, ktoré opisuje nasledovne: „Jeden silnejší snop sa postaví ríťovím na zem a okolo neho sa oprie 7–9 snopov, tiež klasmi hore.“<sup>94</sup> V Čechách sa vertikálna forma stavania snopov odporúčala už v 90. rokoch 18. stor., ale širšie sa uplatnila až v 70. rokoch 19. stor.<sup>95</sup>

Základným variantom horizontálnej formy je *mandeľ*, ktorý sa niekde pre svoju podobu nazýva aj *kríž*. Oba názvy sa zachovali na Záhori.

Mandele možno rozdeliť na dva základné varianty: a) hladké a b) križové.<sup>96</sup>

V hladkých mandeľoch sa ukladajú snopy vedľa seba a na seba, t. j. do medzier spodnej vrstvy. Takto sa na Záhori ukladali hlavne jarné druhy obilia a nazývali ich *hromádka* alebo *hromada*. Počet uložených snopov bol rôzny, napr. v Kostolišti 10, v Moravskom Jáne 12, v Studienke 10, v Brodskom len 9 ap. Tento spôsob ukladania sa osvedčil hlavne pri obilí s krátkym stebлом, pri ovse a jačmeni, ale tak ukladali aj pšenicu, ak bola nízka.

Križové mandele sa skladajú tak, že *klasovi* (tá časť snopa, kde sú klasy, opačná strana sa na Záhori nazýva *ríťoví*) sa ukladá doprostriedku, na seba. Mandeľ má tvar kríža, na ktorý sa zvrchu nasadil ešte jeden širší snop na ochranu pred dažďom. Pomenovanie križových mandeľov je

<sup>89</sup> BALASSA, I.: c. d., s. 37.

<sup>90</sup> BALOGH, I.: Das Einbringen des Getreides, c. p., s. 379.

<sup>91</sup> BALOGH, I.: Das Einbringen des Getreides, c. p., s. 382.

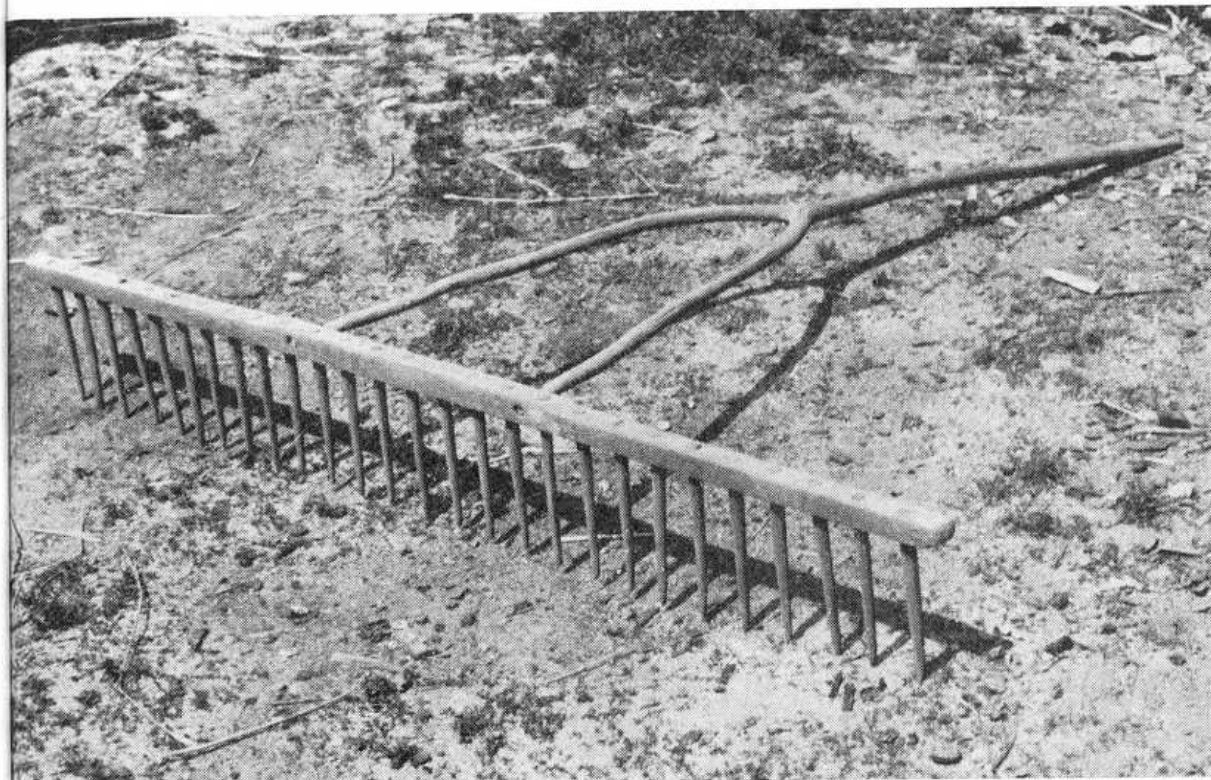
<sup>92</sup> KRAMARÍK, J.: Obilní mandele. Národop. Věst. čs., 5–6, 1970–1971, s. 202.

<sup>93</sup> HORVÁTH, P.: Poddaný ľud, c. p., s. 88.

<sup>94</sup> LICHARD, D.: Niečo o snopoch obilných. Obzor, 10, 1872, s. 142.

<sup>95</sup> KRAMARÍK, J.: Z histórie stavění snopů





strniskové hrable — holtáky. Jabloňové 1972.

rozne: *mandlík* (Jabloňové, Studienka, Kostolište, Pernek, Borinka, Dúbravka, Malé Leváre, Kuklov, Lozorno, Kuchyňa, Plavecký Štvrtok); *križ* (Bílkové Humence, Studienka, Závod, Morávský Ján, Kostolište, Krajné, Myjava, Plavecký Mikuláš, Dúbravka, Malé Leváre, Kuklov, Lozorno, Gajary, Rohožník). V severnej časti Záhoria a na Myjavskej pahorkatine poznajú aj *polkriž* (Kuklov, Krajné, Hrašné, Myjava). Ako sme zistili, v niektorých obciach používajú všetky tri názvy, ktorými rozlišujú počet snopov v mandeli. Napr. v Kuklove volajú križný mandeľ s 18 snopmi *križ*, so 16 snopmi *mandlík* a s 9 snopmi *polkriž*.

na poli a dosoušení obilí na území Čech a Moravy. Čes. Lid, 57, 1970, s. 85.

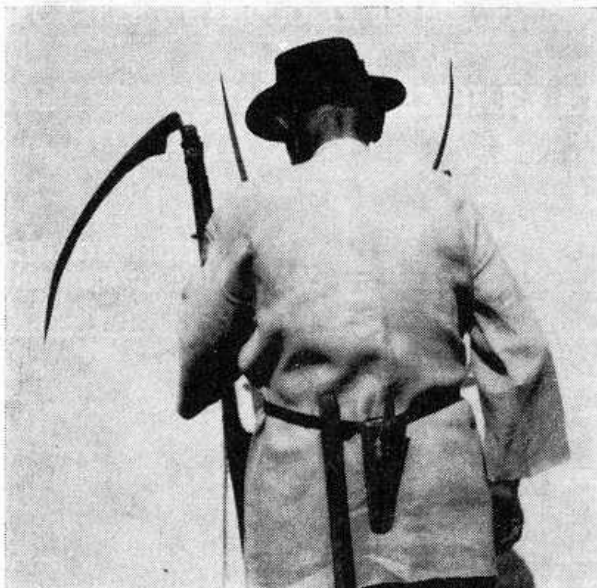
<sup>96</sup> Použil som delenie J. Kramářika. Pozri Obilní mandele, s. 203.

<sup>97</sup> Pôvodný význam slova mandeľ je pomenovanie početnej jednotky, ktorá sa zaužívala hlavne v poľnohospodárstve pri počítaní obilných snopov. Pozri KRAMAŘÍK, J.: Obilní mandele, c. p., s. 201.

<sup>98</sup> ČULEN, L.: Poľnohospodárstvo na Myjavskej pahorkatine. Záp. Slov. (zb.) 1, 1973, s. 137.

Tento princíp rozlíšenia počtu snopov, a nie techniky stavania mandeľov, je bežný aj v ďalších obciach. Napr. v Lozorne má križ 17 snopov, mandlík 15 snopov; v Malých Levároch má križ 12 snopov, mandlík 15; v Kostolišti má križ 13 snopov, mandlík 15; v Studienka má mandlík 15 a križ len 11 snopov. Počet snopov v križných mandeľoch sa na Záhorí pohyboval koncom 19. a v prvej polovici 20. stor. od 11 do 22. Ako vidieť, pôvodný význam mandeľu ako početnej jednotky<sup>97</sup> sa stratil, ostalo len pomenovanie; kým počet snopov modifikujú rozličné iné faktory, napr. šírka poľa ap.

Ako sme už uviedli, pôvodný počet snopov v mandeli bol 15. O tom svedčí jednak pomenovanie, jednak aj častý výskyt tohto počtu. Takýto mandeľ sa staval tak, že sa do tvaru križa poukladali dva a dva snopy proti sebe klásovým uprostred. Tým istým spôsobom sa ukladali na základnú vrstvu aj ďalšie. Počet vrstiev určoval počet snopov, ktorý mal obsahovať mandeľ. Aby boli klasy spodnej vrstvy chránené od zeme, ukladali sa pod mandeľ *zhrabky*, *hrabanica*, *mrva* (nahrabané zvyšky obilia a slamy priamo na poli),



Kosec. Jabloňové 1972.

alebo aj halúzky, dokonca na Myjavskej pahorkatine aj staré *došky* (vymlátená slama z minuloročnej úrody).<sup>98</sup> Zdá sa, že podkladanie mandeľov súvisí s dvoma okolnosťami: zavedením kosa ako hlavného žatevného náradia, lebo tá znížila strnisko, takže položené obilie boli bližšie pri zemi a s dlhším dosúšaním obilia na poli.

Novšia prax, na Záhorí bežná od začiatku 20. stor., viazanie obilia rovno za kosou si vynútili dlhšie sušenie obilia na poli, a tým aj väčšiu starostlivosť roľníka o túto prácu. Zle postavené mandele znamenali pri zlom počasí veľkú stratu na obilí.

Zavádzanie kosa, zvýšená starostlivosť o prípravu pôdy, hlavne používanie umelých hnojív a zdokonaľovanie technickej úrovne poľnohospodárskych nástrojov malo za následok zvýšenie výnosov, ktoré si tiež vynucovali dlhší čas na odvoz obilia a jeho uskladnenie v krytých priestoroch. Tento fakt núti, najprv hlavne veľkostatky, neskôr aj roľníkov, aby nedosúšali obilie na hrstiach, ale v mandeľoch, kde bolo pri zlom počasí lepšie kryté.

Kryciu a ochrannú funkciu mali aj snopy, ktoré sa dávali na mandeľ. Na Záhorí mali rozličné pomenovania: *vrehník* (Studienka, Krajné, Brodské); *čepica* (Lozorno, Jabloňové, Pernek, Borinka), *širák* (Rohožník, Dúbravka), *farár* (Myjava, Hrašné), *husár* (Moravský Ján), *dubák* (Suchohrad). Bol to hrubší snop posadený na mandeľ zvrchu, aby ho chránil pred dažďom, aby nespá-

dol, a zároveň fixoval celý mandeľ; niekedy ho aj priviazali. V niektorých obciach dávali na mandeľ aj dva snopy, ktoré vytvorili akúsi striešku chrániacu obilie (napr. v Gajaroch a Moravskom Jáne).

V českej etnografickej literatúre sa v súvislosti s ukladaním snopu uvádza, že v niektorých obciach sa klasy horného snopu ukladali smerom k dedine.<sup>99</sup> Ide o akýsi majetkovo-právny znak, ktorý mal význam hlavne na pomedzí katastrov dvoch obcí. Na Záhorí sme sa s touto sekundárnou funkciou horného snopu nestretli.

Ako sme už skonštatovali, najstarším spôsobom ukladania snopov na poli boli horizontálne formy. Všetky vertikálne formy sú mladšie, ba niektoré sa ujali len nedávno. V tradičnej žatevnej technike bolo stavanie obilia do stojatých foriem len výnimočným opatrením, ktoré nemalo slúžiť na dosušenie obilia, ale chrániť ho pred dažďom, kým sa zvezie do stodoly.<sup>100</sup> Táto skutočnosť, tak ako ju dokladá J. KRAMAŘÍK na českom a moravskom materiáli, platí aj na Záhorí, kde je aj ďalší vývoj stavania snopov veľmi podobný situácii na Morave. Kým v Čechách sa nemeckým vplyvom a vyspelejšou úrovňou poľnohospodárstva začínajú objavovať vertikálne formy stavania snopov už v 60. rokoch 19. stor.,<sup>101</sup> na Morave sa táto forma začala objavovať až po 1. svetovej vojne.<sup>102</sup> Podobná situácia bola aj na Záhorí. Súčasný vývoj stavania snopov v oboch týchto susediacich oblastiach možno charakterizovať ako „snahu prispôbiť dlhoročnú tradíciu novým podmienkam“.<sup>103</sup> V tomto období prestáva byť mandeľ len početnou jednotkou a prispôbuje sa novým potrebám, t. j. dosúšaniu obilia na poli. Tomu zodpovedá zmenený počet snopov, podkladanie pod klasy základnej vrstvy, ako aj upevňovanie vrchného snopu, ktorý, ako sme už uviedli, mandeľ nielen chránil, ale aj fixoval, lebo

<sup>99</sup> KRAMAŘÍK, J.: Poloha vrchního snopu a její zvláští význam. *Národop. Akt.*, 6. s. 117.

<sup>100</sup> KRAMAŘÍK, J.: Obilní mandele, c. p., s. 202.

<sup>101</sup> KRAMAŘÍK, J.: Z historie stavění snopů, c. p., s. 86.

<sup>102</sup> KRAMAŘÍK, J.: Z historie stavění snopů, c. p., s. 87.

<sup>103</sup> KRAMAŘÍK, J.: Obilní mandele, c. p., s. 214.

<sup>104</sup> KRAMAŘÍK, J.: Z historie stavění snopů, c. p., s. 86.

<sup>105</sup> Delenie som prevzal od J. KRAMAŘÍKA. Pozri: Z historie stavění snopů, c. p., s. 87.



Kosenie prvého radu. Lozorno 1972.

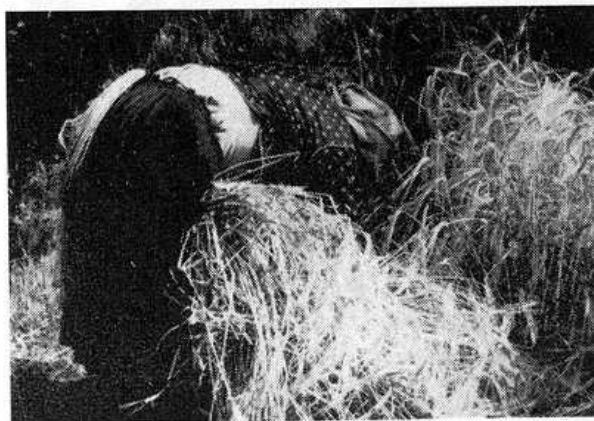
bolo bežnou praxou, že obilie takto stálo na poli aj viac ako dva týždne. Všetky uvedené úpravy smerovali k tomu, aby bolo obilie lepšie chránené a zároveň mohlo aj dobre preschnúť.

Vertikálne formy stavania mandeľov sú na Záhorí, podobne ako na Morave, importovanou technikou z Rakúska, ktorú prevzali najprv veľkostatky,<sup>104</sup> kým roľníci ostali ešte dlho pri tradičných horizontálnych formách. Pri našom výskume v teréne sme na Záhorí objavili len nepatrný výskyt variantov vertikálnej formy. Konštrukčne ich možno rozdeliť na: a) kuželovité, b) radové, strechovité.<sup>105</sup> Do prvého variantu možno zaradiť tzv. *hrušku*, ktorá sa stavala tak, že sa jeden silnejší snop postavil *ritovím* na zem a ostatné sa obostavili okolo neho. Navrch dali rozťahnutý snop, ktorý mal hrušku chrániť. Spolu v nej bolo 13 snopov. Týmto spôsobom sa stavala hlavne raž, niekedy aj pšenica. V Borinke sa konštrukčne podobný variant s 15 snopmi nazýval *kopa*, v Plaveckom Štvrtku a Záhorskej Vsi *bubák*.

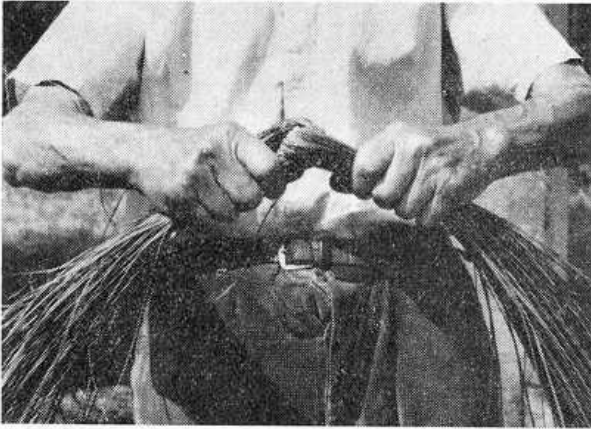
Do radovej konštrukcie možno začleniť *panáky*, na ktoré si pamätali informátori v Lozorne a Plaveckom Mikuláši. Panáky museli stavať dvaja ľudia a robili ich tak, že opreli o seba stojačky dva snopy, ku ktorým prikladali ďalšie zo strán. Vznikla tak akási valbová strecha, ktorá mohla obsahovať 10–20 snopov. Podľa uvedených informátorov panáky sa na Záhorí objavili až po 2. svetovej vojne. O všetkých spomenutých variantoch vertikálnej formy možno skonštatovať,



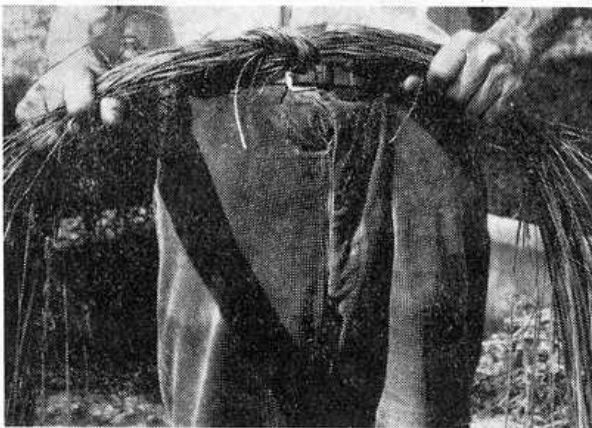
Odoberanie pomocou kosáka. Lozorno 1972.  
Odoberanie bez kosáka. Jablonoňové 1972.







Robenie krúteného povriesla. Jabloňové 1972.  
Robenie *smečkového*, polosukového povriesla. Kostolište 1972.  
Robenie sukového povriesla. Kostolište 1972.



<sup>106</sup> BALOGH, I.: Das Einbringen des Getreides, e. d., s. 390.

<sup>107</sup> BALASSA, I.: e. d., s. 92.

že boli na Záhorí javom mladým, ktoré len málo narušili miestnu tradíciu.

Stavanie mandeľov bolo považované za mužskú prácu. Ženy a deti približovali snopy, ktoré však nesmeli fahať po strnisku, aby ich nevytriasali. Mandele sa stavali spravidla stredom poľa, po jeho pozdĺžnej strane, aby sa pole mohlo prípadne pooráť. Ak bola parcela úzka, stavali mandele krajom, aby vedľa nich mohol prejsť voz.

Po postavení mandeľov sa strnisko *holtovalo* — zahrabovalo zahrabovacími hrabľami. Táto práca sa robila vždy priečne poľom, smerom k najbližšiemu mandeľu. Nahrabané zvyšky sa vo väčšine obcí Záhoria nazývajú *zhrabky*, ale vyskytujú sa aj názvy *hrabanisko* (Studienka, Marianka), *úhrabky* (Čáčov), *hrabky* (Krajné), *hrabanica* (Bílkové Humence). Po zahrabaní strniska sa mohli „zbierať klásky“. Bola to možnosť pre tých najchudobnejších, aby získali aspoň trochu zrna pre svoju hydinu.

Ako sa zdá, technika dosušania obilia v mandeľoch bola známa a používaná aj v iných oblastiach. Sušenie obilia v mandeľoch dokladá I. Balogh z Rakúska, Čiech, Slovenska, Chorvátska, Slovinska, Bulharska a Rumunska.<sup>106</sup> Horizontálne formy mandeľov s *podmandeľníkom* dokladá z územia Maďarska aj I. Balassa.<sup>107</sup> Ako vidieť, rozdiely medzi Záhorím a ostatnými susednými oblasťami Slovenska boli v technike stavania mandeľov veľmi malé. Možno len skonštatovať nevelký posun v období zavádzania vertikálnych foriem ukladania snopov. Problém dosušania obilia na poli čaká na Slovensku ešte ďalší podrobný výskum. Veríme, že Etnografický atlas Slovenska doplnený o dôsledný historický výskum môže priniesť vo výskume tejto problematiky ešte veľa nových a zaujímavých okolností.

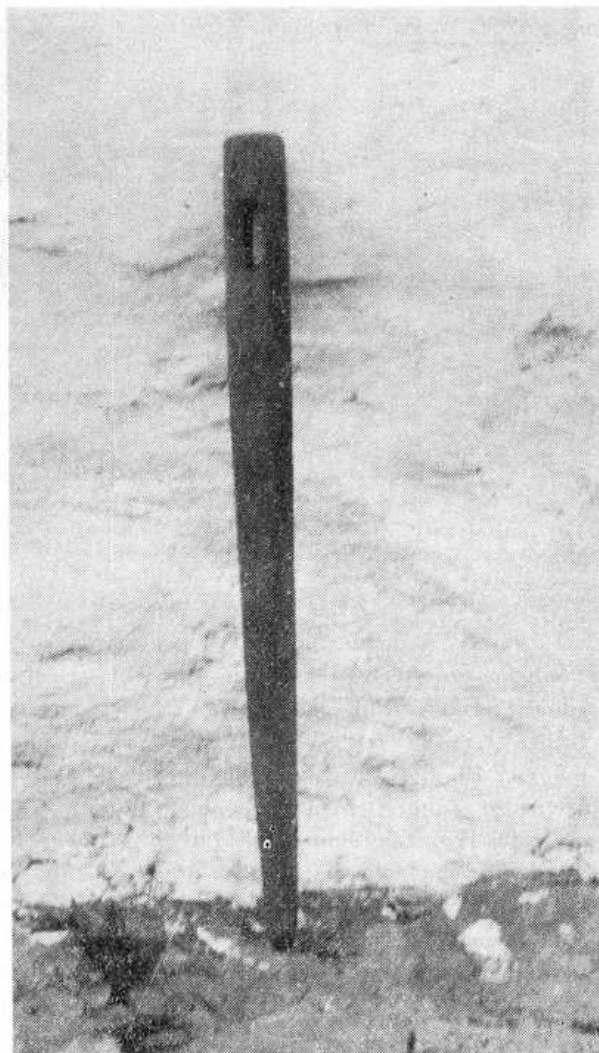
Keď bolo všetko obilie pokosené, uložené v mandeľoch a suché, mohlo sa začať zväzovať. Na túto prácu sa používal špeciálny voz — *rebrňák*. Takéto vozy však na Záhorí mávali len bohatší gazdovia, prípadne furmani. Menší roľníci si na túto prácu upravovali bežne používané vozy. Aby zväčšili ložnú plochu (asi tri metre dlhú) nasadili na *gréfy* (bočnice) voza tzv. *boční a príční dreva*. Boli to drevené tyče, dlhšie a širšie ako bočnice voza, takže zväčšili obvod ložnej plochy. Toto prídavné zariadenie malo okrem uvedeného aj ďalšie pomenovania — *vrliny* a *príčníky* (Sološnica), *príčky* a *boční hule* (Malé Leváre), *vendlíky* a *príčne dreva* (Bílkove Humence), *príčky* a *hulky* (Kostolište), *príčníky* a *vrliny* (Plavecký Mikuláš), *príchnaky* a *zálišky* (Moravský Ján). Používanie vozovej plachty pri zvoze obilia nie

je na Záhorí všeobecné. Jej používanie sme zaznamenali len v obciach: Bílkove Humence, Kostolište, Borinka, Vysoká pri Morave a Studienka. Najčastejšie sa na tento účel používala tzv. *popelka* — plachta, ktorú používali na nosenie sena. Dve takéto sa dávali na spodok voza. Ak mali len jednu, rozprestrelí ju uprostred tak, aby ležala pod *klásovím*. Do spodnej časti voza, t. j. do úrovne bočnice, sa snopy ukladali pozdĺžne, klasmí dnu, *riťovím* von. Po dosiahnutí *gréf* sa snopy začali ukladať priečne, ale klasmí zase do voza. Kládlo sa *pod pavúz* a to tak, že krajné snopy sa *zalomili*, t. j. hrsť obilia z nich sa založila tak, aby na ňu prišiel ďalší snop, ktorý tak stabilizoval krajný. Takto sa postupovalo na všetkých štyroch rohoch a vo všetkých naložených vrstvách. Veľkosť fúry závisela od záprahu a terénu, v ktorom sa voz musel pohybovať. Bežne sa naložilo 60, ale aj viac snopov. Keď bola fúra naložená, upevnil sa pavúz silnejším koncom vpredu tak, že bol pred obilím a trochu nižšie ako posledná vrstva. Nakladač zaviazal do zárezu pavúza refaz a pritlačili pavúz k obiliu. Potom sa prehodil vzadu cez pavúz povraz, ktorého konce sa upevnili na valci z vonkajšej strany rebrín a pomocou doštičiek na otáčanie valca sa dotiahol.

V niektorých obciach na úpätí Malých Karpát boli polia na miestach, kde sa vozom nedalo dostať. Z takýchto polí sa snopy približovali k vozu v plachtách. Tí roľníci, ktorí nevlastnili záprah, museli si na zvoz obilia objednať furmana, ktorému platili okolo 1 zlatky za fúru, alebo si furmanku odrobili.

Žatevné práce sú vyvrcholením hospodárskeho roka a vyžadovali pomerne veľké sústredenie pracovných síl. Veľkostatkári na juhozápadnom Slovensku si v čase špičkových poľnohospodárskych prác vypomáhali sezónnymi poľnohospodárskymi robotníkmi. Takáto prax bola bežná aj u väčších gazdov, ale na Záhorí ich bolo málo. Ako všetky práce okolo hospodárstva, tak aj žatvu sa usilovali zvládnuť jednotlivé rodiny samy, resp. s pomocou príbuzných a susedov. Častá bola forma „odrábania“ hlavne za povoznícke práce. Cudzích si najímali len v najkrajnejšom prípade. Zaujímavé je, že vždy to boli ľudia z dediny, ktorých zjednala obyčajne gazdiná. Odmena za prácu sa vyplácala buď v naturáliách — 9. až 10. mandeľ, buď v peniazoch — 1 zlatka na deň chlapovi, 60 grajciarov žene. Najatí robotníci dostávali aj stravu.

Pretože pracovných príležitostí bolo doma málo, chodili prebytočné pracovné sily zo Záhoria pracovať pred r. 1918 hlavne do Rakúska, ale aj na



Viazací kolík — knutel. Jabloňové 1972.

Viazanie pomocou knutla. Jabloňové 1972.





Voz používaný aj na zvoz obilia. Lozorno 1972.

veľkostatky južného Slovenska a „na Maďare“. Tradícia sezónnych prác bola v tejto oblasti veľmi silná. P. Horváth ich dokladá už v 18. stor.<sup>108</sup> Od D. Licharda sa dozvedáme, že v druhej polovici 19. stor. chodili drobní roľníci a bezzemkovia zo Záhoria za prácou do Rakúska, kým obyvateľstvo z chudobných krajov severného Slovenska prichádzalo na žatevné práce na tunajšie veľkostatky.<sup>109</sup> Dá sa to vysvetliť disparitou v odmenách, ktoré boli medzi rakúskymi a miestnymi veľkostatkami. „Nedaleko Viedne, vo Florisdorfe bol každý rok na Petra a Pavla veľký trh na žencov a žnice. Zámožnejší gazdovia tam chodili s vozmi, na ktorých si hneď odviezli potrebný počet zjednaných ľudí.“<sup>110</sup> Tradícia chodenia za prácou do Rakúska sa na Záhori udržala aj začiatkom 20. stor. Samu prácu možno rozdeliť na dva druhy: a) sezónnu, b) celoročnú.

Sezónne práce sa spravidla organizovali cez gazdu (*starek*), ktorý niekedy na jar dojednal na veľkostatku podmienky, za ktorých bude jeho skupina pracovať, a počet potrebných robotníkov. Takto sa chodilo hlavne na žatevné práce, ale aj do vinohradov, k repe a na obračky. Okrem práce vo veľkých skupinách pod vedením gazdu, chodili aj menšie „partie“ — 3—4 páry, a to obyčajne po niekoľko rokov k tomu istému sedliakovi. Podobne ako do Rakúska, chodili vo väčších skupinách robiť aj na maďarské veľkostatky. Rozdiel medzi rakúskymi a maďarskými veľkostatkami bol predovšetkým v spôsobe odmeňovania. Rakúske veľkostatky, ktoré mali na prelome 19. a 20. stor. už obchodný charakter, vyplácali svojich robotníkov v peniazoch, kým zostalejšie maďarské veľkostatky ostávali radšej

pri naturálnej odmene. V Rakúsku vyplácali 50 šilingov od kat. jutra pšenice a raži, 40 šilingov od kat. jutra jačmeňa a ovsu. Odmena na maďarských veľkostatkoch bola 9. až 12. mandeľ raži a pšenice a 9. až 11. mandeľ jačmeňa a ovsu.<sup>111</sup> Zamestnávateľ bol povinný doviesť zarobené obilie až do Pezinka alebo Bratislavy, odkiaľ si sezónari najímali domácich furmanov. Ak pracovali v blízkych obciach, obyčajne sa dojednali na 10. snop, t. j. odvážali si aj slamu, ktorú používali ako krmivo. Význam takto získaného obilia bol pre obživu miestneho obyvateľstva veľký. Za tri týždne sezónnych prác mohol jeden pár robotníkov vyrobiť aj 18 q obilia, čo bolo niekedy viac ako úroda z vlastných pozemkov.

Za sezónne práce musíme považovať aj tie, ktoré si obyvateľstvo Záhoria nachádzalo v Rakúsku cez zimu. Pracovali obyčajne v sladovniach, v pivovare, na skládkach uhlia, prípadne ako rozliční pomocní robotníci.

Mnoho obyvateľov Záhoria, hlavne z obcí v povodí rieky Moravy, chodili do Rakúska na celoročné práce. Mládenčov najímali ako paholkov, dievčatá išli za slúžky a tie mladšie „za chuy“ k deťom. Dievčatá odviezla do Rakúska tzv. „šikérka“, staršia žena, poznajúca pomery, ktorá zorganizovala skupinu dievčat vo veku okolo 13 rokov a našla im v Rakúsku robotu. Je zaujímavé, že na tieto práce chodili aj slobodné dcéry a synovia bohatších roľníkov, ktorí sa tu naučili po nemecky, získali skúsenosti a finančne podporili rodinu. Styk Záhoria s Rakúskom bol naozaj čulý. Napríklad Štefan Benka z Gajár spomína, že začiatkom nášho storočia pracovalo  $\frac{2}{3}$  dediny v Rakúsku. Okrem pracovných príležitostí poskytovalo Rakúsko, hlavne Viedeň, aj dobré odbytisko poľnohospodárskym prebytkom, hlavne zelenine, ktorú tam Záhoriaci predávali počas celého roka. Po vzniku prvej Československej republiky sa pracovné možnosti v Rakúsku strácajú a veľa obyvateľov Záhoria, hlavne zo severných častí, bolo nútených hľadať si prácu v zahraničí. Avšak

<sup>108</sup> HORVÁTH, P.: Poddaný ľud, c. d., s. 192 n.

<sup>109</sup> LICHARD, D.: Z Púchovskej doliny. Obzor, 19, 1881, s. 35.

<sup>110</sup> LICHARD, D.: Veľký trh na žencov. Obzor, 10, 1872, s. 156.

<sup>111</sup> URBANCOVÁ, V.: Materiál z výskumu v obciach Krajné a Prietržky. Archiv NÚ SAV, inv. č. 289 a 324.



интензивны styk Záhoria s Rakúskom v druhej polovici 19. a začiatkom 20. stor. mal veľký význam pri formovaní nielen miestneho poľnohospodárstva, ale aj obrazu celej ľudovej kultúry tejto oblasti.

Ako sme už v úvode naznačili, poslaním tejto štúdie nebolo riešiť problém tradičných foriem žatvy na Záhorí v celej komplexnosti. Usilovali sme sa podať obraz žatevného náradia a pracovných techník z obdobia druhej polovice 19. a začiatku 20. stor. s poukázaním na ich vývoj aj

v starších obdobiach. Okrem sledovania vývoja žatevného náradia sme sa usilovali cez túto problematiku vyčleniť Záhorie ako etnografický región, a to tak, že v niektorých kľúčových bodoch sme porovnávali nami získaný materiál s dostupným etnografickým materiálom z ostatných častí Slovenska, ale aj Moravy, Čiech, Maďarska a Rakúska. Pretože vývoj Záhoria bol pre jeho geografickú polohu pomerne zložitý, bude v budúcnosti potrebné ešte mnohé z tu nastolených otázok spriesniť a doplniť, aby bol pohľad na túto etnograficky veľmi zaujímavú oblasť ešte úplnejší.

## ZOZNAM INFORMÁTOROV

1. Benka, Š. (1900), Gajary, 2. Blecha, E. (1889), Vysoká pri Morave, 3. Častek, F. (1899), Studienka, 4. Čierny, J. (1892), Bílkove Humence, 5. Čulen, M. (1890), Pernek, 6. Damborský, I. (1903), Kopčany, 7. Danihel, P. (1909), Plavecký Štvrtok, 8. Drahoš, J. (1888), Závod, 9. Ježek, P. (1902), Moravský Ján, 10. Karovič, J. (1896), Lozorno, 11. Kondla, F. (1890), Plavecký Mikuláš, 12. Kovačič, J. (1904), Borinka, 13. Kršek, J. (1895), Kostolište, 14. Lačný, M. (1892), Plavecké

Podhradie, 15. Lebeda, F. (1901), Suchohrad, 16. Lisinovič, J. (1870), Jakubov, 17. Mikolášových, J. (1898), Kuchyňa, 18. Pála, L. (1882), Jabloňové, 19. Palkovič, T. (1891), Kuklov, 20. Papšík, J. (1903), Mariánka, 21. Polák, F. (1887), Rohožník, 22. Prokopová, M. (1904), Jabloňové, 23. Švirec, A. (1901), Plavecké Podhradie, 24. Štora, F. (1897), Malé Leváre, 25. Turner, J. (1894), Devínska Nová Ves.

## ТРАДИЦИОННЫЕ ФОРМЫ ЖАТВЫ НА ЗАГОРЬЕ

### Резюме

Загорье представляет собой самую западную часть Словакии, отделенную естественной границей — Малыми Карпатами от соседней братиславско-трнавской области. С запада Загорье открыто по направлению к Моравии и Австрии. Недостаток плодородной почвы препятствовал превращению Загорья в продуктивную сельскохозяйственную область. Вопреки этому под влиянием соседства с развитыми сельскохозяйственными областями Словакии, Моравии и прежде всего Австрии, в 19 и в начале 20 вв. Загорье становится одной из наиболее прогрессивных областей Словакии по использованию новых сельскохозяйственных машин, или же оборудования и связанных с ними приемов и отношений.

Основное внимание в статье уделяется охвату этого процесса на участке традиционных уборочных работ, т. е. периода, в течение которого рабочие инструменты, а вместе с ними и приемы и организация труда, развивались по местным образцам, вплоть до периода применения уни-

фицированных инструментов заводского производства, которое в значительной мере стирало областные различия изучаемых нами культурных проявлений. Автор разделил статью на две самостоятельные части:

1. Орудия жатвы.
2. Организация уборочных работ.

В первой части он документирует орудия труда, применяемые при уборке зерна в период второй половины 19 и начала 20 в., проводит его типологическую классификацию и пытается воспроизвести развитие отдельных орудий в соответствующих причинных взаимосвязанностях. Кроме того он пытается посредством этой проблематики выделить всю область таким образом, что в некоторых ключевых точках сравнивает полученный материал из Загорья с доступным этнографическим материалом из остальных областей Словакии, Моравии, Чехии, а также и Венгрии, и Австрии.

Во второй части статьи он прослеживает организацию уборочных работ, отдельные рабочие

приемы и распределение работ в зависимости от пола или же возраста. Поскольку период 19 и начала 20 вв. является на Загорье периодом существенных изменений, происходящих в развитии сельскохозяйственных орудий, то автор пытается пронаблюдать их отражение и результаты в самой организации труда.

Автор предупреждает, что целью этой работы не был подробный историко-географический ана-

лиз условий развития всей области. В будущем многие из этих вопросов необходимо будет уточнить и дополнить (главным образом архивным материалом), поскольку только таким образом будет возможно объяснить отдельные стадии развития не только традиционных форм сельского хозяйства, но всего быта этой очень интересной в этнографическом отношении области.

## TRADITIONELLE FORMEN DER ERNTE IM ZÁHORIE-GEBIET

### Zusammenfassung

Das Záhorie-Gebiet ist der westlichste Teil der Slowakei, es wird durch die natürliche Grenze der Kleinen Karpaten von der benachbarten Bratislavaer und Trnavaer Region geschieden. Im Westen ist das Záhorie-Gebiet nach Mähren und Österreich zu offen. Der Mangel an gutem Ackerboden hatte zur Folge, daß sich in diesem Gebiet keine produktive Landwirtschaft entwickeln konnte. Trotzdem war dieses Gebiet im 19. und zu Beginn des 20. Jh. unter dem Einfluß und dank der Nachbarschaft wirtschaftlich fortgeschrittener Gebiete in der Slowakei und in Mähren, vor allem aber in Österreich, bei der Einführung neuer landwirtschaftlicher Geräte und Maschinen, bzw. der damit verbundenen neuen Techniken und Methoden, eine der progressivsten Gegenden der Slowakei.

Der Schwerpunkt der Studie liegt auf dem Aufzeichnen dieser Modernisierung der traditionellen Erntearbeiten. Diese Entwicklung erstreckt sich über einen längeren Zeitraum, angefangen von der Gestaltung der Arbeitsgeräte, der Techniken und der Arbeitsorganisation nach lokalen Mustern bis zur Einführung unifizierter, in Fabriken hergestellter Geräte und Maschinen, die die regionalen Unterschiede bei den Erntearbeiten größtenteils verwischten. Der Autor gliederte seine Arbeit in zwei selbständige Teile:

1. Die Erntegeräte
2. Die Organisation der Erntearbeiten.

Im ersten Teil werden die während der zweiten Hälfte des 19. und zu Beginn des 20. Jh. verwendeten Arbeitsgeräte dokumentiert und typolo-

gisch eingeordnet. Der Autor versucht auch die Entwicklung der einzelnen Werkzeuge in entsprechenden kausalen Zusammenhängen festzuhalten. Außerdem bemüht er sich, diese Problematik des Záhorie-Gebietes dadurch abzugrenzen, daß er die von ihm gesammelten Artefakten mit den erreichbaren Belegstücken aus anderen Gegenden der Slowakei, Mährens, Böhmens, aber auch aus Ungarn und Österreich in manchen Schlüsselpunkten vergleicht.

Im zweiten Teil der Studie wird die Organisation der Erntearbeiten im Záhorie-Gebiet untersucht, besonders die einzelnen Arbeitstechniken, aber auch die Einteilung der Arbeiten nach dem Geschlecht oder dem Alter der Ausführenden. Da das 19. und der Anfang des 20. Jh. im Záhorie-Gebiet eine Epoche großer Veränderungen in der Entwicklung der landwirtschaftlichen Geräte war, trachtet der Autor die Auswirkungen und Folgen dieser Veränderungen in der eigentlichen Organisation der Erntearbeiten wahrzunehmen.

Abschließend weist der Autor darauf hin, daß der Zweck seiner Studie nicht in einer eingehenden historisch-geographischen Analyse der Bedingungen zu suchen ist, unter denen sich das erforschte Gebiet entwickelte. In Zukunft wird man viele dieser Fragen präzisieren und ergänzen müssen, hauptsächlich durch Archivmaterial. Nur so wird es möglich sein, die einzelnen Entwicklungsstadien nicht nur der traditionellen Formen der Landwirtschaft, sondern auch die gesamte Lebensweise der Bewohner dieser ethnographisch sehr interessanten Region zu erklären.

# INHALT

## STUDIEN

- Viliam Marčok: Der Charakter der ästhetischen Folklorebeziehung zur Wirklichkeit . . . . . 345  
Jarmila Pátková: Das Leben und Werk der volkstümlichen Vorzeichnerin und Stickerin Katarína Bruderová . . . . . 371

## MATERIALIEN

- Peter Slavkovský: Traditionelle Formen der Ernte im Záhorie-Gebiet . . . . . 401  
Viera Féglová: Elemente der Agrarmagie im Zyklus des winterlichen Brauchtums . . . . . 433  
Anna Chlupová: Beitrag zum Studium der Volkskost in der Ortschaft Dolné Orešany . . . . . 451

## DISKUSSION — GLOSSEN

- Mária Dzúbáková: Betrachtung über die Genesis der slowakischen Folkloristik . . . . . 467

## RUNDSCHAU

### BÜCHERBESPRECHUNGEN UND REFERATE BIBLIOGRAPHIE

- Milada Kubová: Bibliographie der slowakischen Ethnographie und Folkloristik für das Jahr 1973 . . . . . 490

# CONTENTS

## ARTICLES

- Viliam Marčok: The Character of the Easthetic Folklore Relation to the Reality . . . . . 345  
Jarmila Pátková: The Life and Work of the Painter and Embroiderer Mrs. Katarína Bruderová . . . . . 371

## VARIOUS MATERIAL

- Peter Slavkovský: Traditional Forms of Harvest in the Region of Záhorie (Western Slovakia) . . . . . 401  
Viera Féglová: Elements of the Agrarian Magic Art in the Winter Custom Cycle . . . . . 433  
Anna Chlupová: Contribution to the

- Study of the Folk Food in the Village Dolné Orešany (Western Slovakia) . . . . . 451

## DISCUSSION

- Mária Dzúbáková: Reflection upon the Genesis of Slovak Folklore Science . . . . . 467

## COMMUNICATIONS

## BOOKREVIEWS AND REPORTS

## BIBLIOGRAPHY

- Milada Kubová: Bibliography of Slovak Ethnography and Folklore for the Year 1973 . . . . . 490

# SOMMAIRE

## ARTICLES DE FOND

- Viliam Marčok, Relation entre esthétique et la réalité . . . . . 345  
Jarmila Pátková, Vie et oeuvre de Katarína Brúderová — une peintre et brodeuse populaire . . . . . 371

## MATÉRIAUX

- Peter Slavkovský, Formes traditionnelles de la moisson dans la région Záhorie (Slovaquie Occidentale) . . . . . 401  
Viera Féglová, Éléments de la magie agraire dans le cycle des coutumes d'hiver . . . . . 433  
Anna Chlupová, Alimentation populaire à Dolné Orešany (Slovaquie Occidentale) . . . . . 451

## DISCUSSION — GLOSSES

- Mária Dzúbáková, Réflexion sur la genèse de la folkloristique slovaque . . . . . 467

## ANALYSES ET COMPTES RENDUS

## BIBLIOGRAPHIE

- Milada Kubová, Bibliographie de l'ethnographie et folkloristique slovaque pour l'année 1973 . . . . . 490



## СЛОВАЦКАЯ ЭТНОГРАФИЯ

Журнал Словацкой Академии Наук  
Год издания 23, 1975, № 3  
Издается четыре раза в год  
«ВЕДА», издательство Словацкой Академии Наук  
Редакторы Д-р Божена Филова и Павол Стано  
Адрес редакции: 884 16 Братислава, Клеменсова 19

## SLOWAKISCHE VOLKSKUNDE

Zeitschrift der Slowakischen Akademie der Wissenschaften  
Jahrgang 23, 1975, Nr. 3. Erscheint viermal im Jahre  
Herausgegeben vom VEDA, Verlag der Slowakischen Akademie der Wissenschaften  
Redakteure Rhd. Božena Filová und Pavol Stano  
Redaktion: 884 16 Bratislava, Klemensova 19

## SLOVAK ETHNOGRAPHY

Journal of the Slovak Academy of Sciences  
Volume 23, 1975 No. 3.  
Published quarterly by VEDA, the Publishing House of the Slovak Academy of Sciences  
Managing Editors PhDr. Božena Filová and Pavol Stano  
Editor: 884 16 Bratislava, Klemensova 19, Czechoslovakia

## L'ETHNOGRAPHIE SLOVAQUE

Revue de l'Académie slovaque des sciences  
Anné 23, 1975, No. 3. Parait quatre fois par an  
Editions de VEDA, maison d'édition de l'Académie slovaque des sciences  
Rédacteurs: PhDr. Božena Filová et Pavol Stano  
Rédaction: 884 16 Bratislava, Klemensova 19

## SLOVENSKÝ NÁRODOPIS

Časopis Slovenskej akadémie vied  
Ročník 23, 1975, číslo 3 — Vychádza štyri razy do roka  
Vydáva VEDA, vydavateľstvo Slovenskej akadémie vied  
Hlavná redaktorka PhDr. Božena Filová  
Výkonný redaktor Pavol Stano  
Výtvarná redaktorka Viera Miková  
Redakčná rada: Prof. dr. Rudolf Bednárík, dr. Soňa Burlasová, dr. Emília Horváthová, dr. Soňa Kovačevičová, dr. Milan Lesčák, dr. Michal Mar-kuš, doc. dr. Ján Michálek, dr. Ján Mjartan, doc. dr. Štefan Mruškovič, dr. Viera Nosálová, doc. dr. Ján Podolák, dr. Antonín Robek.  
Redakcia: 884 16 Bratislava, Klemensova 19

Vytlačili Tlačiarne Slovenského národného povstania, n. p., Martin  
Jednotlivé číslo Kčs 20,—; celoročné predplatné Kčs 80,—  
Výmer SÚTI č 8/6

Rozširuje Poštová novinová služba, objednávky vrátane do zahraničia a predplatné prijíma PSN — Ústredná expedícia a dovoz tlače, Gottwaldovo nám. 48/VII, 884 19 Bratislava. Možno objednať aj na každej pošte alebo u doručovateľa.

© VEDA, vydavateľstvo Slovenskej akadémie vied, 1975

---

Distributed in the socialist countries by SLOV-ART Ltd., Leningradská 11, Bratislava, Czechoslovakia. Distributed in West Germany and West Berlin by KUBON UND SAGNER, D-8000 München 34, Postfach 68, Bundesrepublik Deutschland. For all other countries, distribution rights are held by JOHN BENJAMINS, N. V., Periodical Trade, Amsteldijk 44, Amsterdam, Netherlands.