

slovenský národopis

1 | 21

VYDAVATELSTVO
SLOVENSKEJ
AKADÉMIE VIED 1973



OBSAH

ŠTÚDIE

- Ester Plicková: Motívy baníckej práce vo výtvarnom prejave baníkov 3
Olga Danglová: K otázke variačného procesu v hontianskej ľudovej výšivke 23
Dušan Holý — Karel Pala: Návrh „dokumentačného záznamu“ písne pro samočinný počítač 51

MATERIÁLY

- Rudolf Žatko: Spoločenská a duchovná kultúra Slovákov v Maďarsku. 2. časť 61
Andrej Sulitka: Ľudové divadelné hry v období Vianoc na severnom Spiši 79
Peter Slavkovský: Niektoré etnografické aspekty v diele D. G. Licharda 103
Viera Valentová: Ozdobené stolce z Litavy 115

DISKUSIA GLOSÝ

- Jarmila Pátková: Poznámky k ľudovej kresbe a maľbe 123

ROZHĽADY

- Projekt Katalógu európskych balád. (Mária Kosová) 135
Poznámky ku trienále inštitúcie umenia (Ester Plicková) 138
Prvý kongres európskej etnológie v Paríži (Mária Kosová) 140
Stála výstava tradičnej plastiky a maľby na Slanickom ostrove (Olga Danglová) 143
Strážnice 1972. (Bohuslav Beneš) 144
Výstavy manželov Landsfeldovcov (Ester Plicková) 146

- Gruzínski vedci v Československu (Viera Gašpariková) 147
Jazykovo-etnická skupina Tay-Thay vo Vietname (Ján Múčka) 148

RECENZIE A REFERÁTY

СОДЕРЖАНИЕ

СТАТЬИ

- Эстер Плицкова, Мотивы шахтерской работы, проявляющиеся в изобразительном искусстве шахтеров 3
Ольга Данглова К вопросу процесса вариаций в народных вышивках в области Гонта 23
Душан Голый — Карел Пала, Проект «документационной записи» песней для автоматической счетной машины 51

МАТЕРИАЛЫ

- Рудольф Жатко, Общественная и духовная культура Словаков в Венгрии. 2-ая часть 61
Андрей Сулитка, Народные пьесы в период рождества в северном Спише 79
Петер Славковский, Некоторые этнографические аспекты в произведениях Д. Г. Лихарда 103
Вера Валентова, Украшенные стулья из Литавы 115
ДИСКУССИЯ ГЛОССЫ 123
ОБЗОРЫ 135
РЕЦЕНЗИИ ДОКЛАДЫ 151

Na 1. strane obálky: Model práce v bani, detail. Zostavil Jozef Červeň z Banskej Štiavnice, r. 1930. Zbierky Slovenského banského múzea, Banská Štiavnica. Farebná snímka E. Plickovej.

Auf der Vorderseite des Umschlages: Modell der Arbeit in einem Bergwerk, Detail, zusammengestellt von Jozef Červeň auf Banská Štiavnica, im Jahre 1930.

slovenský národopis

ČASOPIS SLOVENSKEJ AKADÉMIE
VIED 21/1973

Maľarský súbor

HLAVNÁ REDAKTORKA

Božena Filová

VÝKONNÝ REDAKTOR

Pavol Stano

Redakčná rada: Rudolf Bednárík, Soňa Burlasová,
Emília Horváthová, Soňa Kovačevičová, Jaroslav
Kramářík, Michal Markuš, Ján Michálek, Ján
Mjartan, Štefan Mruškovič, Viera Nosáľová, Ján
Podolák

OZDOBNÉ STOLCE Z LITAVY

VIERA VALENTOVÁ
Národopisný ústav SAV, Bratislava

Pri výskume ľudového nábytku a interiéru v Honte stretla som sa s malými stolicami, ktoré ma zaujali svojím tvarom, výzdobou a účelom. Keďže ich výskyt je obmedzený na jednu obec — Litavu, okres Zvolen, a ich počet zo dňa na deň ubúda, rozhodla som sa venovať im pozornosť.

Malý stolček so sedacou doskou v tvare obdĺžnika s palicovými, šikmo vsadenými nohami, ako ho poznáme z územia celého Slovenska, slúžiaci bežne ešte i teraz na dojenie a v kuchyni na sedenie pre deti alebo dospelým pod nohy, má v Litave iný tvar a používal sa okrem spomenutých funkcií aj na iný účel. Ešte donedávna používali vydaté ženy v Litave malé stolce na sedenie v kostole. Takže okrem výzdoby stolcov umiestnil sa na ne aj poznávací znak, a to obyčajne začiatočné písmená mena jeho majiteľky a často i dátum zhotovenia.

Výroba a zdobenie stolcov spája sa v Litave so zaujímavým zvykom. Podľa starších informátorov urobil a vyzdobil stolec manžel pre svoju ženu ako dar z lásky. Neskôr ich dávali urobiť zručnému samoukovi (náturistovi) alebo miestnemu stolárovi. Cena jedného vyzdobeného stolca okolo roku 1930 bola 15—20 Kčs podľa akosti dreva a kvality výzdoby. Nezriedka za stolec zaplatili aj naturáliami.

V Litave vyskytujú sa dva typy kostolných stolcov: jedny majú zaoblené a druhé hranaté konce sedacej dosky. Oba typy stolcov vyskytujú sa aj v susedných obciach, ale tak vyzdobené a za tým účelom urobené ako v Litave, nie sú známe na celom území Hontu.

Stolce sa prestali vyrábať okolo roku 1960. Určité obdobie, kedy sa začali robiť a používať je zatiaľ ťažko. Staršie, datované kusy sa nám nepodarilo nájsť a žijúci výrobcovia sa pamä-

tajú, že zdobené stolce začali robiť po 1. svetovej vojne. Dá sa predpokladať, že v minulosti sa stolce bežne nosievali do kostola aj v iných oblastiach na Slovensku, lebo v kostoloch bolo málo lavíc. Nie všade sa však zdobili. Takto zdobené stolce ako v Litave zatiaľ nepoznáme z územia Slovenska a zo susedných krajín poznáme len z Maďarska.¹

Na výrobu stolcov sa v Litave najčastejšie používalo čerešňové, hruškové, orechové, javorové, klenové a dubové drevo. Stolce sa prevažne robievali z dvoch druhov dreva a z niekoľkých kusov. Tak sedacia doska z jedného kusa a druhu dreva, nohy a zvlaky z iného. Ak bol stolec zdobený intarziou, tak sa vkladali ešte ďalšie druhy farebne kontrastných drev.

Základné nástroje potrebné na zhotovenie stolca boli sekera, hoblík a nebožiec. Z náradia potrebného na výzdobu treba vymenovať predovšetkým ostro zakončený nôž, dlátko, kružidlo (*cirkel*) na rysovanie kruhov a roziet, a kovové *štemple*. Okrem týchto nástrojov využívali niektorí zruční náturisti aj tokáreň (nožný sústruh) hlavne pri výrobe ozdobných okrúhlych nožičiek.

POSTUPY PRI VÝROBE STOLCA

Žijúci výrobcovia opisujú spôsob zhotovenia takto: Klát dreva použitý na výrobu musel byť 2—3 roky po štátí. Potom sa rozpíliť na dosky.²

¹ GYÖRFFY, I.: A nagykünság és környékének népies építkezése. Néprajzi Múzeum Ertesítője, 10, 1909, s. 76.

² V Krupine bola elektrická píla, ktorej majiteľmi boli Jonáš a Cíger. Tam chodili dosky kupovať alebo svoje drevo píliť na dosky stolári a náturisti z okolitých obcí.

Z dosky si výrobca odrezal potrebný kus na stolec. Prevažná väčšina stolcov má sedáciu dosku v rozmeroch: dĺžka 37 cm, šírka 18 cm, hrúbka 2 cm. Pokiaľ bol výrobcom sám gazda alebo náturista, ktorý robil potrebné veci pre domácnosť úzkemu okruhu príbuzných, vybral si „pekny kúsok“ dreva. Odpílil z dosky obdĺžnik, ohobľoval ho a tak získal sedáciu dosku stolca. Nebožiecom navráťal do dosky diery na nohy stolca. Nôžky zo zvyškov iného dreva (často dubového) okresal sekerou a vsadil do dier v doske, kde ich ešte zvrchu upevnil malým klinom (*cvikom*). Ak mal byť stolec zaobleného tvaru, naznačil si výrobca ceruzou obrisy stolca a pílkou vypílil sedáciu dosku. Aj v miestach, kde sa vsádzajú nohy a na bežných pracovných stolcoch, bývajú zapustené zvlaky ako prvok, ktorý spevňuje konštrukciu stolca, nechával výrobca v tých miestach pôvodnú hrúbku dosky, aby nahradila zvlak a stred, ako aj kraje stolca odspodu vybral dlátkom, keď predtým zapílil do dosky v tých miestach, kde má byť zvlak.

VÝZDOBA STOLCA

Z výzdobných techník najčastejšie sa pri stolcoch uplatňuje rezbárska technika, a to obyčajný plytký vryp ostrým nástrojom — malým ostrým nožíkom *špicom*³ alebo *circlom*. Zriedkavejši je vryp dlátkom, ktorým sa robí hlbší zásah do dreva. Niektoré stolce sa zdobili aj technikou *štemplovania*, ktorá spočíva vo vybíjaní ozdobných prvkov železnými nástrojmi, tzv. *štemplami* a technikou intarzie, nazývanej v Litave vykladaná robota. Okrem toho sa stolce zdobia aj maľovaním, a to vodovými alebo anilínovými farbami.

Pred začatím výzdoby napustila sa celá doska fermežou alebo lojom („suchlo sa to ovčím lojom, aby farba neprechodila“). Nožíkom sa narysovala vzorka, ktorú si ľudový výrobca najprv predkreslil ceruzou a až potom ju realizoval. Keď farba uschla, celý stolček sa znova natrel fermežou.

Pri intarzovaní stolcov sa postupovalo v Litave tak, ako je to známe z iných oblastí Slovenska pri iných druhoch nábytku. Kde bola ceruzou naznačená vzorka, drevo sa dlátkom vybralo. Vkla-

daný materiál sa vypílil z tenkej (ohobľovanej) doštičky a podlepený sa vložil na „vybraté“ miesto v sedacej doske stolca. Jemným hoblíkom *plachom* (citling) sa ozdobená doska vyčistila a párkrát sa ešte „prešlo po nej *glaspapierom*.“

Použitie rôznych techník na dekorovanie stolcov umožnilo ich vzájomnú kombináciu. Napr. časté je spájanie jednoduchého vrypu s kružidlovou technikou alebo spojenie techniky hlbšieho vrypu so štemplovaním a maľovaním rastlinných motívov, ako aj kombinácia intarzie so štemplovanou technikou a pod.

V ornamente preskúmaných stolcov vyskytujú sa motívy rastlinné, aj motív srdca. Z rastlinných motívov sa najčastejšie objavujú halúzky s lístkami urobené dosť schematicky. Viac rozvité formy majú lodyhy s lístkami, obyčajne zakončené jedným kvetom v tvare ruže. Z geometrických motívov najčastejšie sa vyskytujú rovné a lámané čiary, štvorec, obdĺžnik, hviezdica, trojuholník, zostavené vedľa seba alebo zapadajúce jeden do druhého, ako aj kruhy a motív srdca.

Z kompozičného hľadiska možno pri výzdobe litavských stolcov rozlíšiť zhruba dva spôsoby. Geometrické alebo rastlinné motívy sú jednak voľne rozložené na ploche sedacej dosky, jednak je badateľná určitá kompozičná schéma: v centre sedacej dosky je intarzovaný alebo maľovaný monogram, ohraničený rámom v tvare obdĺžnika, kruhu, štvorca, oválu, srdca alebo osemhranu. Iná variácia: strediskový motív v tvare ruže, hviezdy alebo rozety a okolo neho je okrajový ornament, ktorý sa skladá obyčajne z jedného druhu ozdobných prvkov, napr. halúzok, rovných liniek, alebo tvar stolca sledujúcich liniek, zostavených zo štvorcov alebo malých do seba zapadajúcich trojuholníčkov. Okrajový motív nebýva vždy úplne zviazaný s centrálnym motívom. Takáto kompozičná schéma sa v Litave a v okolitých obciach prejavuje na prísadných doskách praslic.⁴

Na základe zozbieraného materiálu a informácií od majiteľiek stolcov možno rozlíšiť niekoľkých výrobcov ozdobných stolcov. Spomedzi samoukov, ktorí sa v rokoch 1920—1940 zaoberali výrobou stolcov, vyniká Štefan Jombík (nar. 1899) (obr. 1), roľník, stolársky samouk, ktorý robil pre celú obec rôzne stolárske práce, ako okná, dvere, stolce,

³ Náturista J. Vicián si takýto nástroj urobil zo starej britvy. Jej ostrú časť vložil do drevenej rúčky, ktorú sám vyrezal.

⁴ V Maďarsku sa vyskytujú rezbou bohato zdobené stolce, nazývané fonószék, ktoré si nosili

dievky na priadky. Ukážky takýchto stolcov publikoval BÁTŤKY, Zs.: A kenderrel való munka Kalotaszegen. Néprajzi Múzeum Értésítője, 6, 1905, s. 264—278.



1. Štefan Jombík, Litava, stolár samouk, výrobca intarzovaných stolcov. Fotoarchív NÚ SAV, Bratislava.



2. Stolček do kostola zdobený intarziou, výrobca Š. Jombík, Litava, okolo r. 1929. Fotoarchív NÚ SAV, Bratislava.

truhličky na odkladanie čepcov, praslice, hrable a pod. Hoci nemá na ľavej ruke prsty, je veľmi zručný a stolce, ktoré on urobil, vynikajú výzdobou i po technickej stránke.

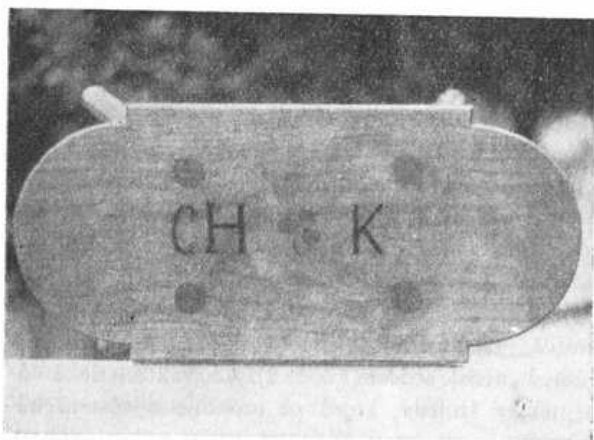
Využívajúc techniku intarzie a štemplovania, ako aj plytký vryp, vytvoril pekné rastlinno-geometrické kompozície. Medzi jeho najčastejšie používané motívy pri výzdobe stolcov patrí srdce, hviezda, rozmarín, tulipán s monogramom v strede stolca, ohraničený intarzovaným obdĺžnikovým rámom alebo srdcom (obr. 2). Charakteristické sú aj nôžky stolcov, ktoré sú ozdobne vysústružené (obr. 2).

Zaujímavý je aj Jombíkov výber dreva na vykladanú robotu. Aby dosiahol kontrast farieb, použil pri vykladaní intarzie drevo napr. z mostnice. Mostnica je môstok v maštali z cerového dreva, ktoré po rokoch úplne sčernie. Ako kontrast k nemu vyberal biele kúsky z bršlenového dreva a tak v základnom materiáli, ktorý je vo väčšine prípadov čerešňa alebo slivka, veľmi efektne vynikne intarzovaná vzorka.

Pre tvorbu ďalšieho výrobcu, Jána Viciána (nar. 1897), je príznačné, že stolce zdobil prevažne rastlinným ornamentom, ktorý rysoval plytkým vrypom a maľoval vodovými alebo anilínovými farbami. Sú to najčastejšie halúzky alebo rozmarín, vyryté na okrajoch stolca, v strede sa nachádza ruža alebo monogram. Viciánovi pomáhala pri výzdobe nevesta, ktorá je zručná vyšivačka, a tak ruža v strede stolca má úplne tvar ruže, aký sa vyšíva už niekoľko rokov na odevných súčiastkach (napr. na šatke na hlavu, obr. 3).

Vo výzdobe stolcov vynikal aj Ján Cimerman (nar. 1896), pastier ošípaných, ktorý sa v roku 1926 vystaľoval do Argentíny. Zdobil stolce aj intarziou, pričom používal podobnú kombináciu dreva ako Jombík (základ čerešňa, vkladané drevo klen a podmostnice), ale jeho najčastejší motív je monogram v ráme a po stranách štylizovaný stromček, ktorého lístky majú tvar ovsíkov.

Medzi mladších výrobcov stolcov patrí Štefan Bielov (napr. 1911), vyučený stolár, ktorý robí v dedine väčšinou stavebné stolárske práce, menej nábytok. Stolce, ktoré on zhotovil, majú iný tvar ako u predchádzajúcich výrobcov. Sú obdĺžnikové, rovné a výzdoba je jednoduchá, geometrická. Charakteristická pre jeho výzdobu stolcov je intarzia v tvare kociek, zložených z dvojfarebného dreva, alebo len intarzovaný monogram v strede sedacej dosky. Sám tvrdí, že on sa so stolcami „nehral“, že sa tejto práci viac venovali samoukovia.



3. Stolček do kostola, Litava, okolo r. 1940. Fotoarchív NÚ SAV. Obr 1—3 foto J. Paličková, 1969.

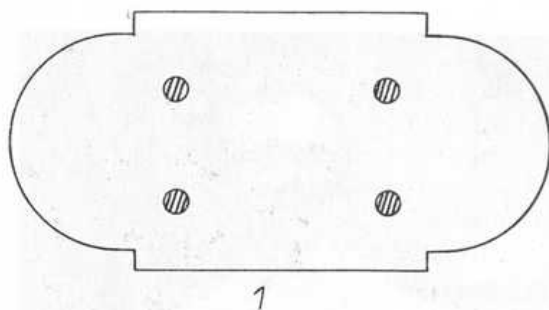
Ostatné stolce, ktoré tvarom a výzdobou môžeme zaradiť do posledného obdobia, ojedinele urobili jednotliví muži pre svoje manželky.

Rozdiely medzi jednotlivými výrobcami stolcov javia sa predovšetkým vo výbere a spôsobe podania ornamentov, ich rozmiestení na ploche stolca, ako aj v použití ozdobných techník. Treba konštatovať, že medzi 20 zistenými a preskúmanými stolcami ani na jednom sa nevyskytuje tá istá ornamentálna kompozícia.

Na súčasné širšie posúdenie a zatriedenie zdobených stolcov z Litavy budeme musieť počkať, dokiaľ sa nevykoná v celej šírke výskum ľudovej kultúry a umenia v Hontu. Zaujímavý tvar stolčekov a ich výzdoba, ktorá sa zachovala iba v jednej obci Hontu, nesledovali sme v širších súvislostiach, nazdávame sa však, že i takáto dokumentácia zachovaného materiálu môže po odkrytí nových poznatkov prispieť k riešeniu ďalších otázok vývoja ľudového nábytku a ľudového umenia vôbec.

TABULKA I.

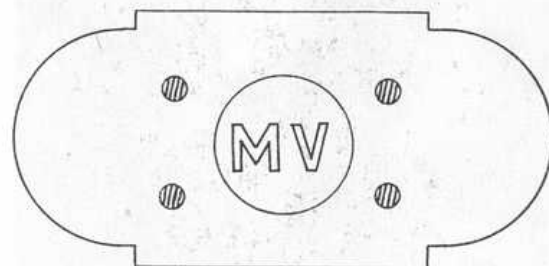
Základný typ stolca bez ornamentálnej výzdoby, 1. hruškové drevo, vyrobený okolo r. 1930, 2. jaseňové drevo, v strede intarzovaný monogram majiteľky, okolo r. 1930, 3. jaseňové drevo, okolo r. 1930. Monogram v kruhu urobený plytkým vrypom, 4. stolec do kostola z čerešňového dreva, intarzia z čierneho dreva (mostnice), okolo r. 1935, 5. stolec — čerešňové drevo, monogram a hviezda vykladané bielym drevom, jaseňom, okolo r. 1930, 6. hruškové drevo, monogram a čiarka vyrezané plytkým vrypom a zafarbené čiernou a modrou farbou, okolo r. 1940, 7. čerešňové dre-



1



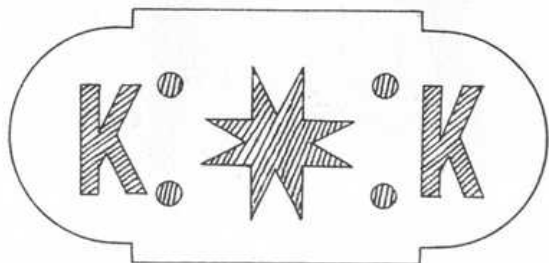
2



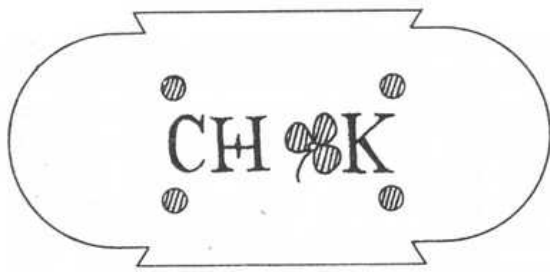
3



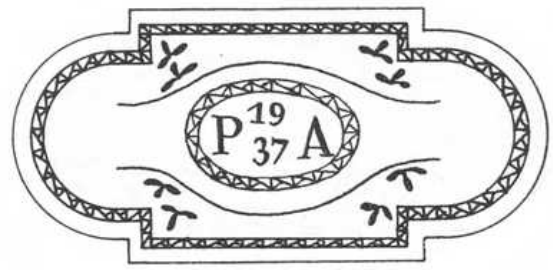
4



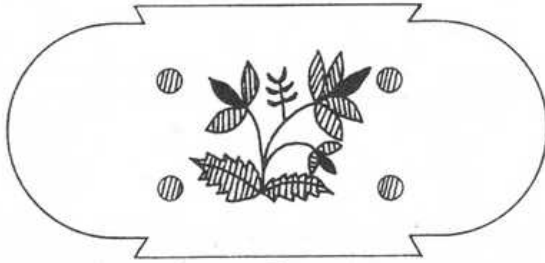
5



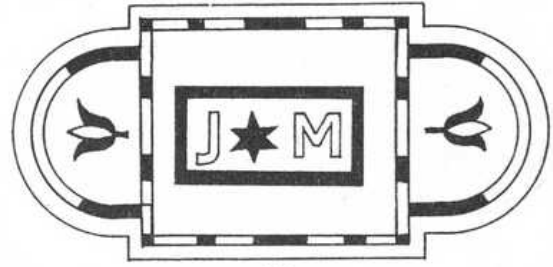
6



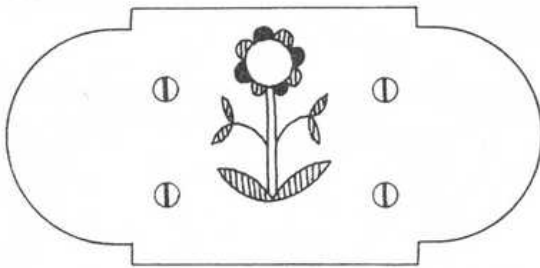
11



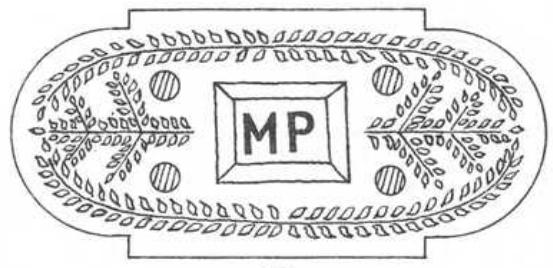
7



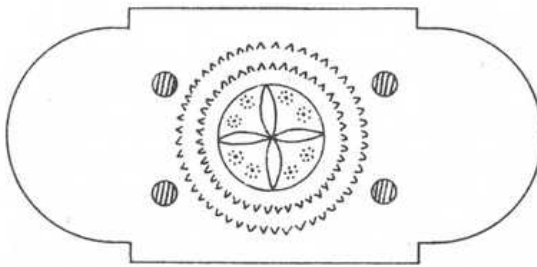
12



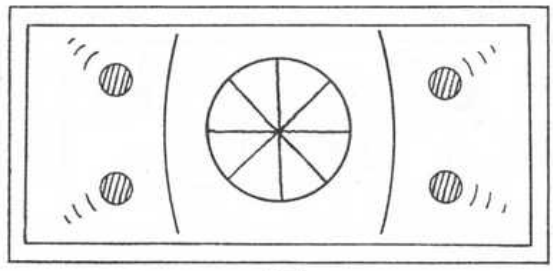
8



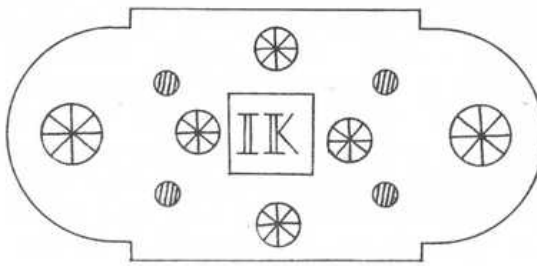
13



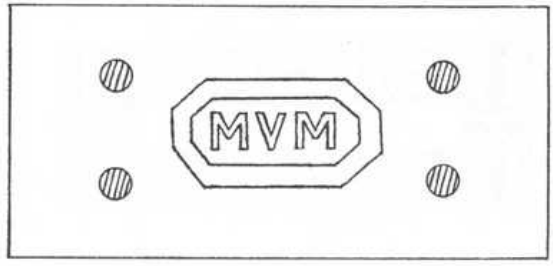
9



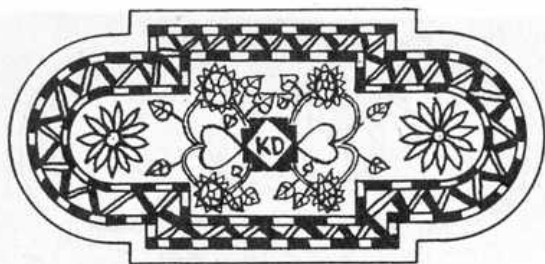
17



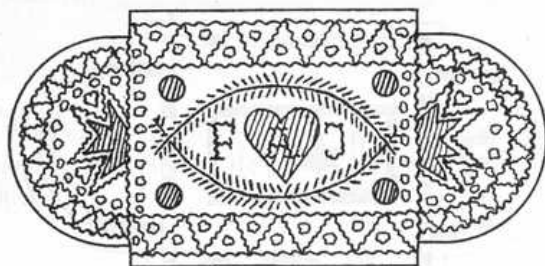
10



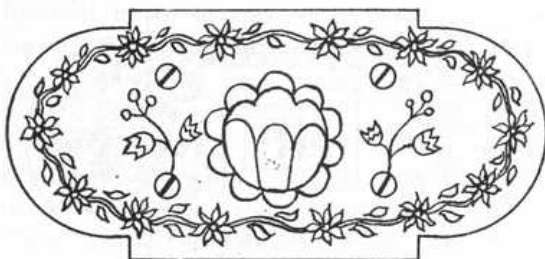
18



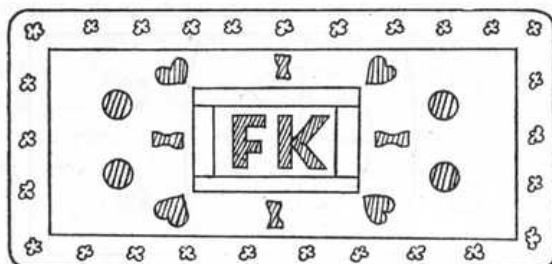
14



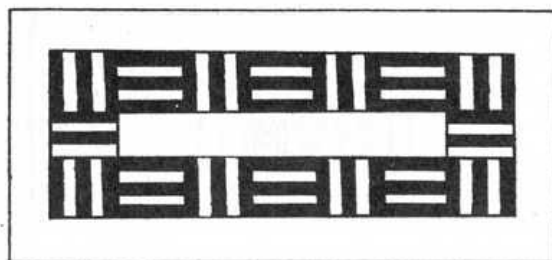
15



16



19



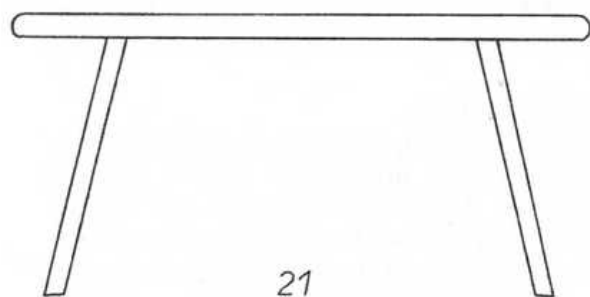
20

vo, v strede ruža plytkým vrypom, zafarbená červenou a čiernou farbou, okolo r. 1940, 8. čerešňové drevo, štylizovaný kvet, vyrytý plytkým vrypom a zafarbený červenou a čiernou farbou, okolo r. 1945, 9. orechové drevo, v strede dosky má plytkým vrypom vyrezanú rozetu a okolo nej vybižané hviezdičky, okolo r. 1929, 10. čerešňové drevo, ornament plytkým vrypom, okolo r. 1935.

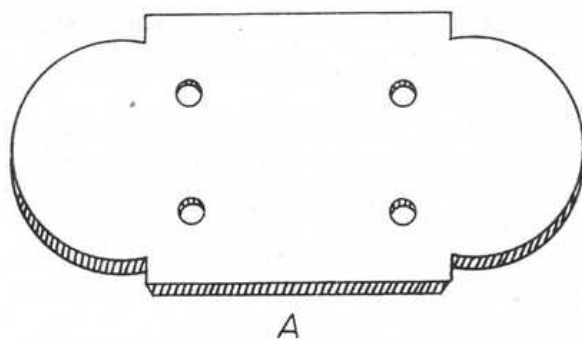
Kresby stolcov s ornamentálnou výzdobou, ktoré sme použili ako študijný materiál pre tento príspevok. Všetky stolce pochádzajú z Litavy. Autorkou kresieb je M. Pattrmanová, dokumentačné odd. NÚ SAV, Bratislava. Kresby prekreslil J. Szabó.

TABULKA II.

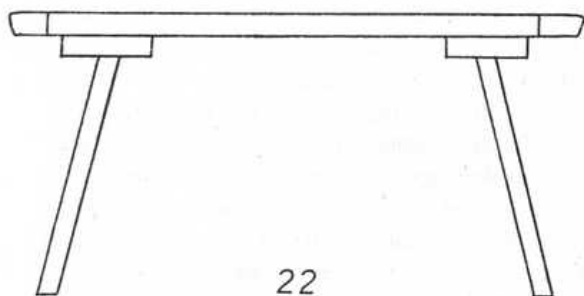
11. Stolec z hruškového dreva, ornament plytkým vrypom, zafarbený čiernou, červenou a zelenou farbou, r. 1937, 12. slivkové drevo, intarzia z bršlenového a cerového dreva (mostnica), okolo r. 1929, 13. čerešňové drevo, intarzia z klenového a cerového dreva, okolo r. 1925, 14. bršlenové drevo, ornament plytkým vrypom, zafarbený čiernou farbou, okolo r. 1945, 15. hruškové drevo, intarzia a štemplovanie, okolo r. 1926, 16. čerešňové drevo, výzdoba plytkým vrypom, zafarbená čiernou, zelenou a červenou farbou, okolo r. 1945, 17. hruškové drevo, v strede dosky plytkým vrypom urobený kruh, a z rohov smerom do stredu sú vyrezávané malé oblúčky, okolo r. 1930, 18. čerešňové drevo, monogram v ráme intarzovaný jasanovým drevom, okolo r. 1930, 19. orechové drevo, v strede monogram, výzdoba intarziou a štemplovaním, okolo r. 1925, 20. bršlenové drevo, intarzia hnedej a žltej farby, okolo r. 1950.



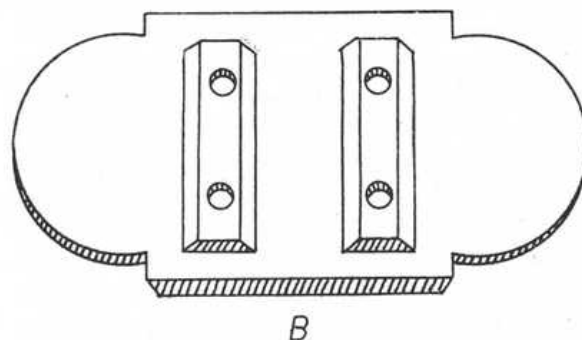
21



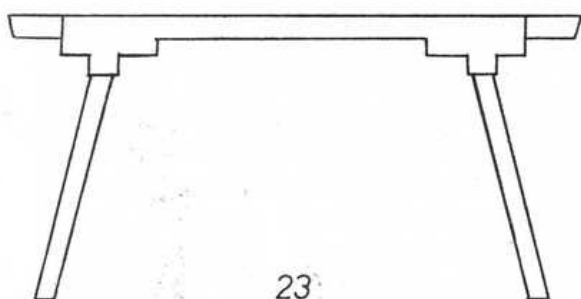
A



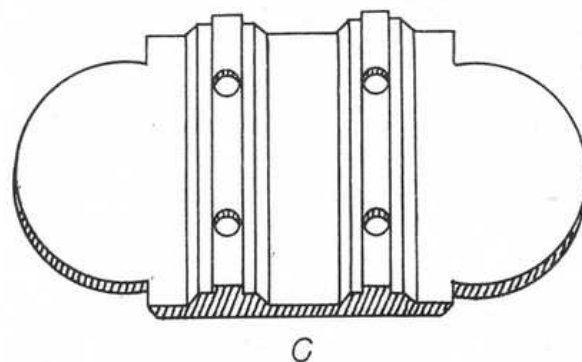
22



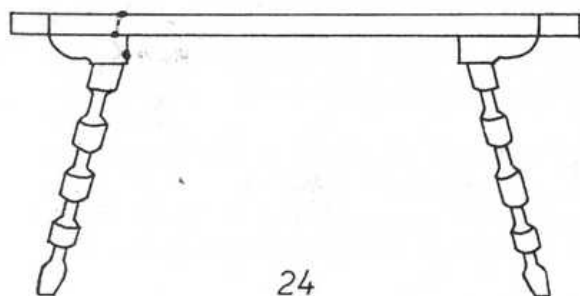
B



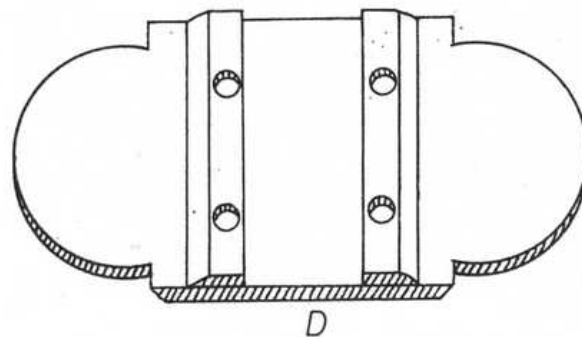
23



C



24



D

TABULKA III.

21. Profil konštrukcie stolca bez zvlaku: a) sedacia doska, 22. profil konštrukcie stolca osobitne prirobenými zvlakmi, b) spodná časť sedacej dosky s prirobenými zvlakmi, 23. profil konštrukcie stolca so zvlakmi vcelku (z hrúbky stolca vy-

rezané), c) pohľad na sedaciu dosku od spodu, hrany zvlaku ozdobne profilované, 24. profil konštrukcie stolca s točenými nohami a zvlášť pribitými zvlakmi, d) spodná časť sedacej dosky.

VERZIERTE STÜHLE AUS DER ORTSCHAFT LITAVA

Zusammenfassung

Der kleine, lehnlose Stuhl mit einem rechteckigen Sitzbrett und stockähnlichen, schräg eingesetzten Beinen, wie er in der ganzen Slowakei bekannt ist, hat in der Ortschaft Litava, Kreis Zvolen, eine andere Form und eine außergewöhnliche Verzierung.

Es gibt hier Stühle von länglicher Form, deren Sitzbrett abgerundet oder eckig ist, und deren Fläche vom Hersteller mit einem geschnittenen, intarsierten oder gemalten Pflanzen- oder Geometrieornament verziert wurde. Solche Stühle fertigte der Mann seiner Frau entweder eigenhändig an oder er bestellte sie bei einem geschickten Tischler-Autodidakten. Die verzierten Stühle wurden von den Frauen jeden Sonntag in die Kirche mitgenommen oder man ließ sie auch für immer dort, um auf ihnen während des Gottesdienstes zu sitzen.

Zur Herstellung solcher Stühle wurde in Litava Kirschen-, Birnen-, Nußbaum- oder Eichenholz verwendet.

Hinsichtlich ihrer Komposition kann man bei der Verzierung der Stühle in Litava zwei Va-

rianten unterscheiden. Bei manchen sind die geometrischen oder pflanzlichen Motive frei auf der Fläche des Sitzbrettes verteilt, bei anderen läßt sich ein gewisses Kompositionsschema erkennen: im Mittelpunkt der Sitzfläche befindet sich ein eingelegtes oder gemaltes Monogram, das von einem Rahmen in der Form eines Rechtecks, eines Kreises, eines Quadrates, einer Ellipse, eines Herzens oder Achtecks eingefasst ist. In manchen Fällen ersetzte man das Monogram durch ein zentrales Motiv in der Gestalt einer Rose, eines Sternes oder einer Rosette, um die sich ein Randornament windet. Dieses Kompositionsschema taucht in Litava und in den umliegenden Ortschaften auch auf den Sitzbrettern der Spinnrocken auf.

Bei der Herstellung und Verzierung solcher Stühle taten sich besonders die ortsansässigen, ungelerten Tischler Š. Jombík, P. Cimerman, J. Vicián und Š. Bielov hervor. Sie verfertigen solche „Kirchenstühle“ auch noch nach dem zweiten Weltkrieg bis zum Jahre 1960, dann wurde ihre Verwendung in der Kirche vom Ortspfarrer untersagt.

INHALT

STUDIEN

- ✓ Ester Plicková, Bergarbeitsmotive in der bildenden Äusserung der Bergleute . . .
- ✓ Olga Danglová, Zur Frage des Variationsprozesses in der volkstümlichen Stickerei des Hont-Gebietes
- ✓ Dušan Holý — Karel Pala, Entwurf „einer Dokumentationsaufnahme“ des Liedes für den automatischen Zählapparat . .

MATERIALIEN

- ✓ Rudolf Žatko, Die gesellschaftliche und geistige Kultur der Slowaken in Ungarn. II. Teil
- ✓ Andrej Sulitka, Volkstümliche Theaterspiele zur Weihnachtszeit in der nördlichen Zips
- ✓ Peter Slavkovský, Einige ethnographischen Aspekte im Werke D. G. Lichards
- ✓ Viera Valentová, Verzierte Stühle aus der Ortschaft Litava

- DISKUSSION — GLOSSEN 123
- RUNDSCHAU 135
- BÜCHERBESPRECHUNGEN UND REFERATE 151

CONTENTS

ARTICLES

- ✓ Ester Plicková, The Motifs of the Miners' Work in the Creative Expression of the Miners
- ✓ Olga Danglová, To the Question of the Variation Process in the Folk Embroidery of the Hont Region
- ✓ Dušan Holý — Karel Pala, The Project of the „Documentation Record“ of a Song for the Automatic Computer . . .

MISCELLANIES

- ✓ Rudolf Žatko, The Social and Spiritual Culture of the Slovaks in Hungary. 2nd Part 61
- ✓ Andrej Sulitka, The Folk Theatre Plays during the Christmas Time in the Region of Northern Spiš 79
- ✓ Peter Slavkovský, Some Ethnographic Aspects in the Work of D. G. Lichard 103
- ✓ Viera Valentová, The Decorated Stools from the Village Litava 115
- DISCUSSION 123
- COMMENTARY 135
- BOOK REVIEWS AND REPORTS 151

SOMMAIRE

ARTICLES DE FOND

- ✓ Ester Plicková, Motifs du travail minier dans l'art plastique des mineurs 3
- ✓ Olga Danglová, A propos du processus de variation dans la broderie populaire dans la région Hont 23
- ✓ Dušan Holý — Karel Pala, Projet pour l'enregistrement documentaire de la chanson pour le computer 51

MATÉRIUAX

- ✓ Rudolf Žatko, Culture sociale et spirituelle des Slovaques en Hongrie (II^e partie) 61
- ✓ Andrej Sulitka, Théâtre populaire pendant la période de Noël dans la région Spiš du Nord 79
- ✓ Peter Slavkovský, Quelques aspects ethnographiques dans l'oeuvre de D. G. Lichard 103
- ✓ Viera Valentová, Les tabourets ornés du village Litava (région Hont) 115
- DISCUSSION — GLOSSES 123
- INFORMATIONS 135
- ANALYSES — COMPTES-RENDUS 151

СЛОВАЦКАЯ ЭТНОГРАФИЯ

Журнал Словацкой Академии Наук
Год издания 21, 1973, № 1
Издается четыре раза в год
Издательство Словацкой Академии Наук
Редакторы Д-р Божена Филова и Павол Стано
Адрес редакции Братислава, Клеменсова 27

SLOWAKISCHE VOLKSKUNDE

Zeitschrift der Slowakischen Akademie der
Wissenschaften
Jahrgang 21, 1973, Nr. 1. Erscheint viermal im
Jahre
Herausgegeben vom Verlag der Slowakischen
Akademie der Wissenschaften
Redakteure Dr. Božena Filová und Pavol Stano
Redaktion Bratislava, Klemensova 27

SLOVAK ETHNOGRAPHY

Journal of the Slovak Academy of Sciences
Volume 21, 1973, No. 1.
Published quarterly by the Slovak Academy of
Sciences
Managing Editors Dr. Božena Filová and Pavol
Stano
Editor Bratislava, Klemensova 27, Czechoslovakia

L'ETHNOGRAPHIE SLOVAQUE

revue de l'Académie slovaque des sciences
Anné 21, 1973. No. 1. Parait quatre fois par an
Aux Editions de l'Académie slovaque des sciences
Rédacteurs: Dr. Božena Filová et Pavol Stano
Rédaction Bratislava, Klemensova 27

SLOVENSKÝ NÁRODOPIS

Časopis Slovenskej akadémie vied
Ročník 21, 1973, číslo 1. — Vychádza štyri razy
do roka

Vydáva Vydavateľstvo Slovenskej akadémie vied
Hlavná redaktorka dr. Božena Filová
Výkonný redaktor Pavol Stano

Redakčná rada: Prof. dr. Rudolf Bednárík, dr.
Soňa Burlasová, dr. Emília Horváthová, dr. Soňa
Kovačevičová, dr. Jaroslav Kramařík, dr. Michal
Markuš, doc. dr. Ján Michálek, dr. Ján Mjartan,
dr. Štefan Mruškovič, dr. Viera Nosáľová, doc.
dr. Ján Podolák
Výtvarná redaktorka Viera Miková
Redakcia: Bratislava, Klemensova 27

Vytlačili Tlačiarne Slovenského národného po-
vstania, n. p., Martin
Jednotlivé číslo Kčs 20,—; celoročné predplatné
Kčs 80,—
Výmer SÚTI č. 8/6

Rozširuje Poštová novinová služba, objednávky
a predplatné prijíma PNS — ústredná expedícia
tlače, administrácia odbornej tlače, Gottwaldovo
nám. 48, Bratislava. Možno objednať aj na každej
pošte alebo u doručovateľa. Objednávky do za-
hraničia vybavuje PNS — ústredná expedícia
tlače, Bratislava, Gottwaldovo nám. 48/VII

© by Vydavateľstvo Slovenskej akadémie vied
1973

Distributed in the Socialist countries by SLOV-
ART Ltd., Leningradská 11, Bratislava, Cze-
choslovakia. Distributed in West Germany and
West Berlin by KUBON UND SAGNER, D-
8000 München 34, Postfach 68, Bundesrepublik
Deutschland. For all other countries, distribution
rights are held by JOHN BENJAMINS, N. V.,
Periodical Trade, 54 Warmoesstraat, Amsterdam,
Netherlands.