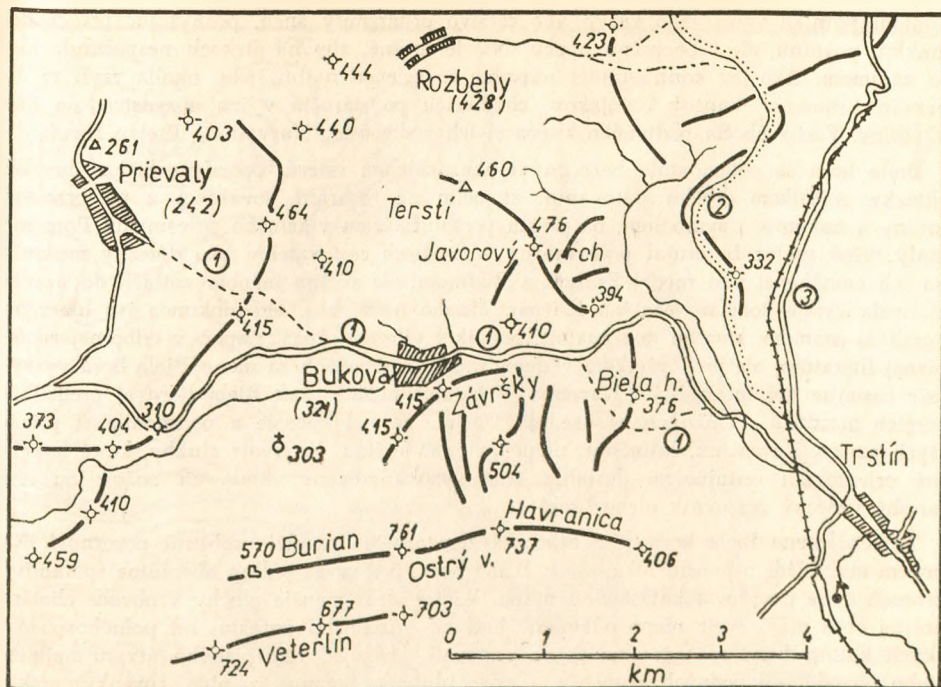


BIELA HORA V MALÝCH KARPATOCH

The lower Morava basin was connected with the region of the Vag valley by a road leading through the Small Karpatians. The existence of this route can be followed up from ancient times up to the beginning of the 19th century. In the Middle ages this route was the main means of communication between Prague and Budín (Budapest) that is why documents from this period call it the Bohemian route — Via Bohemica. Its radius reached, however, as far west as the Rhine and as far as the Balkans in the east. In the Small Karpatian pass, between the villages of Trstín and Prievaly, this road led at the foot of the hill that by its characteristic features remained well imprinted in the minds of the pilgrims. It attracted attention by its white colour, since its slopes were never overgrown with trees; its position was also well noted since it formed something like a mile post on the long, tiresome and often dangerous journey between east and west. Travellers gave it the name of White Mountain. In this short monography the author acquaints the reader with the geographical character of the White Mountain as well as with older geographers and historians that made it the object of their studies and also with the events that were connected with it in the past.

Česká Biela hora sa nachádza neďaleko Prahy. Mierne vlnistý terén, dnes už vlastne pražské predmestie, skrýva vo svojom mene veľkú národnú tragédiu. Biela hora znamená neúspešnú stavovskú revolúciu proti útlaku Habsburgov, na ktorej sa však zúčastnili všetky vrstvy národa. Poddanský ľud nielen s ňou spojoval svoju túžbu po oslobodení, ale preniesol do nej ešte aj tradíciu branného husitského odporu. Táto Biela hora sa stala v pojatí historikov 19. stor. symbolom najväčšieho pokorenia, ale súčasne aj imperatívom, aby národ zjednotenými silami pracoval za svoje konečné oslobodenie.

Slovenská Biela hora nevstúpila do dejín s takýmto vysokým poslaním. Ale zato ani jej minulosť nie je bez zaujímavosti. Jedna spoločná črta ju viaže k českej sestre. Hoci Slovensko má veľké množstvo hôr, vrchov a vrškov, ani jeden z nich sa neopovážil, aby jej svojím pomenovaním konkuroval. Zdá sa, že na celom Slovensku niet viac Bielych hôr, iba jedna a je ňou pomerne nízky a podružný hrebeň Malých Karpát v priesmyku medzi obcami Trstín a Prievaly (mapa 1). Biela hora na Slovensku leží na starej ceste, ktorá spojovala od praveku Dunajskú panvu cez úval dolnej Moravy so západnou Európou. Táto komunikácia, tvoriaca akoby os dvoch veľkých hospodárskych oblastí, Východu a Západu, stála od nepamäti v službách človeka. V dobe bronzovej putovali po nej výrobky zo slovenskej medi do Čiech, ba až do Bavorska. V časoch keltských po nej vozili Kotíni z okolia Banskej Bystrice železiarske výrobky súkmeňovcom, českým Boiohaemom. Jej sláva kvitla v prvých storočiach nášho letopočtu, keď juhomoravskí Markomani podávali si s juhoslovenskými Kvádmi ruku cez Malé Karpaty, v spoločných bojoch proti Rimanom, aj keď potom neskoršie Samo organizoval Slovanov proti Avarom. Ríša Mojmírovcov s dvoma strediskami, jedným v Mikulčiciach pri Hodoníne a s druhým v Nitre, nebola by bývala bez nej mysliteľná. Aj českí Pře-



Mapa 1. Vzťah Bielych hôr k ústrednému malokarpatskému masívu. 1 — Česká cesta. 2 — novšia cesta cez vrch Barvinek. 3 — hradská postavená v rokoch 1935 — 1938.

myslovci hneď od prvých svojich začiatkov osnovali politicko-mocenské zväzky s uhorskými Arpádovcami, chodiac po ceste Holíč — Senica — Trnava — Ostrihom.

Hospodársky význam malokarpatského defilé časom natoľko stúpól, že komunikácia, ktorá ním viedla bola vyhlásená dekrétom Karola Róberta z roku 1336 za úradný, rozličnými privilégiami obdarený dopravný spoj, ktorý dostal meno Česká cesta. Po Českej ceste chodili potom armády, jedným i druhým smerom, dopravovali sa tovary až z Flandrií do Budína, prinášali sa k nám kultúrne hodnoty, propagované husitizmom, humanizmom i renesanciou, ale šírilo sa i nepriateľstvo, vzbudené politickými aspiráciami a náboženskými rozbrojmi.

Biela hora v Malých Karpatoch bola nemým svedkom všetkých týchto udalostí, veselých i smutných. Stála ako maják priamo pri Českej ceste. Pri jej bokoch, odiatych bielunkým plášťom dolomitových štrkov, popri jej úbočí, mierne stúpajúcom k rozvodiú, kráčali po veky Iudia s plánmi na výboj, s nádejami na víťazstvo, ale tiež zlomení ťažkosťami a útrapami, ktoré museli prekonať.

Ako vidieť, nemusí sa slovenská Biela hora zahanbiť po boku svojej českej sestry, pokiaľ ide o minulosť. A prírodnou scenériou hádam ju ešte predčí. V skupine šiestich, zďaleka viditeľných a len v okruhu niekoľko sto metrov rozložených vrškov, približne jednakej výšky, jeden stojí práve v trase Českej cesty. Jeho vrchol je od nej vzdialený len asi dvesto krokov. Jeho miernejšie, smerom na sever a na východ sa skláňajúce úbočia sú zarastené riedkymi trávami. Príkřejšie svahy, pokryté nízkou borinou bez lesného podrastu, spúšťajú kriedovo biely štrk do úžľabiny, ktorou sa cesta vinie. Pod

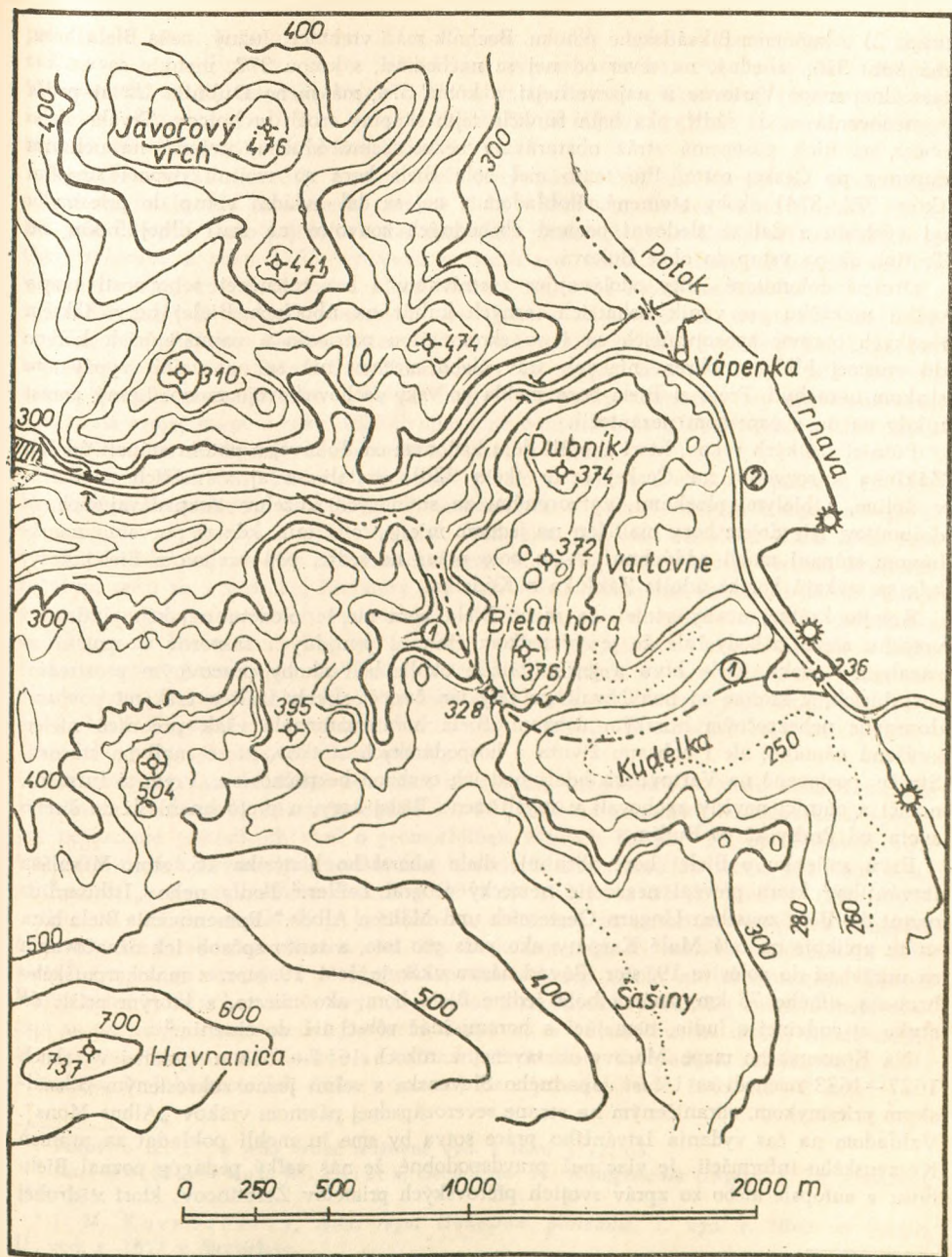
nohami pútnika vŕzga jeho zásyp ako čerstvo primrznutý sneh, poskytujúc pri chôdzi mäkkú, povolnú, ale i bezpečnú oporu. Nie je možné, aby na štrkoch nespočinulo oko so záujmom. Ako jav kontrastujúci nápadne so zeleňou najbližšieho okolia vryli sa do pamäti furmanov, kupcov i vojakov, chodiacich po stáročia v ich susedstve, na dne úžlabiny. Farba úbočia podivného kopca si ich podmanila. Nazvali ho Bielou horou.

Biela hora sa potom stala bezpečným ukazovateľom smeru, oporným bodom horskej sútežky, mílnikom dlhého putovania, stojacím na rozhraní považskej a pomoravskej roviny a nakoniec i symbolom, ba priam perzonifikáciou vlastného priesmyku. Pomerne malý vršok nielen že zaujal prvé miesto v myšliach cestovateľov ako dôležitý medzník na ich namáhavej púti medzi Prahou a Budínom, ale svojím menom zatlačil do úzadia aj oveľa vyššie končiare Malých Karpát. Mnoho nechýbalo, aby dokonca i s hlavným horským pásmom, ktorého je súčasťou, podnikol víťazný zápas. Aspoň v odbornej zemepisnej literatúre, ale predovšetkým v dejepisných dizertáciách sa meno Biela hora vyskytuje častejšie než meno Malé Karpaty. V jednom ohľade však Biela hora aj predstihla svojich mocných príbuzných a susedov. Dostala sa i do poézie a podmanila si priam štyri jazyky, slovenčinu, latinčinu, nemčinu i maďarčinu. Za svoje služby, ktoré konala pri orientovaní cestujúcich, dosiahla teda vysokú odmenu. Stala sa známejšou než mnohý vedecký pracovník alebo literát.

Topické meno Biela hora si z hľadiska zemepisného zaslúži osobitnú pozornosť. Na prvom mieste ide o presnú lokalizáciu Bielej hory, pričom za jediný absolútne spoľahlivý prameň treba považovať katastrálnu mapu. Väčšie alebo menšie plochy v obvode chotára určitej obce majú svoje meno odvodené buď od prírodného porastu, od poľnohospodárskych kultúr, ktoré sa tam pravidelne pestovali, alebo od zemepisného útvaru najbližšieho obvodu, od vodných pomerov a pod. (dubník, breziny, zelnice, rovenky, vršky, močariny). Tieto mená sa v minulosti nikdy nemerili, ani neprenášali z jedného objektu na druhý, pretože ako zemepisný charakteristíkón sa na iný objekt nehodili, ale najmä preto, lebo ich zámena bola by mala za následok majetkovo-právne zápletky. S určitým menom honov (poľných tratí) súvisel totiž pravidelne aj ich majiteľ. Každé prenesenie názvu pozemkov znamenalo narušenie majetkového stavu. Preto Bielou horou neslobodno dnes nazvať iný vršok, iba ten, ktorý bol týmto menom označený už v najstarších urbároch. Porovnaním katastrálnych máp, zhotovených v druhej polovici minulého storočia so záznamami urbárov, možno sa presvedčiť, že väčšina v nich zachytených mien poľných tratí je prevzatá z niekoľko sto rokov starých urbáriálnych elaborátov. Tak i Biela hora.

Katastrálne mapy obcí Cerová-Lieskové, Prievaly, Plavecký Peter a Mikuláš, Rozbehy, Smolenice, Lošonec, Trstín, Jablonica obsahujú veľmi bohatý toponymický materiál. Ale ani na jednej z nich sa nevyskytuje Biela hora, iba na mape obce Buková (Biksád). Týmto menom je tam označená kóta 376, ležiaca pri lesnej ceste (bývalá Česká cesta), ktorá spája dolinu potoka Trnavy cez úžlabiny Kúdefka a Zákľuka s kaňonom Biksádskeho potôčka, tečúceho od Bukovej smerom na východ a vlievajúceho sa pri vápenke do potoka Trnavy (pozri mapu 2). V širšom zemepisnom pojatí je Biela hora súčasťou hrebeňa, ktorý sa začína formovať na severovýchodnom úbočí končiara Havranica, odkiaľ pokračuje smerom severovýchodným až k Biksádskemu potoku. Hlboko zarezané údolie prerušuje tento hrebeň, ktorý sa potom za potokom rozpadá na skupinu troch homoliek, pridružených k Javorovému vrchu (mapa 2).

Pri severnej päte Ostrého vrchu (761) a Havranica (737) vzniklo niekoľko podružných hrebeňov, spadajúcich vejáróvite k Biksádskemu potoku. Z nich iba jeden, najvýchodnejší, zachoval si svoju celistvosť, kým ostatné sa intenzívnou eróziou rozpadli na drobné chrby (pozri Závršky na mape 1). Časť hrebeňa, ku ktorému patrí Biela hora, tvorí asi 600 m dlhý bochník, ktorý sa rozprestiera medzi rozvodím na Českej ceste (kóta 328,



Mapa 2. Najbližšie okolie Bielej hory v podrobnostiach. 1 — úsek Českej cesty pri päte Bielej hory. Kóta 328 — rozvodie medzi údolím Kúdelka a údolím Zákluka. 2 — hradská postavená v rokoch 1885 — 1890. Úsek vápěnka — obec Buková vedie kaňonom Biksádskeho potôčka.

mapa 2) a kaňonom Biksádskeho potoka. Bochník má i vrcholce. Južný, naša Biela hora, má kótu 376, susedný, na sever od nej sa nachodiaci, s kótou 372, menuje sa na kartastrálnej mape Vartovne a najsevernejší, s kótou 374, má meno Dubník. Už aj podľa pomenovania sa dá súdiť, aká bola funkcia tejto skupiny troch vrcholcov. Trvalá alebo občas na nich postavená stráž obstarávala bezpečnostnú službu, určenú na ochranu dopravy po Českej ceste. Pre tento cieľ bola Biela hora so svojimi dvoma susedmi (kóty 372, 374) akoby stvorená. Pohľadom z nej sa dal ovládať vstup do priesmyku od východu a dal sa sledovať pochod obchodných konvojov na trati dlhej 5 km, od Trstína až po vstup do obce Buková.

Drobné dolomitové štrky odolávajúce zvetrávaniu a bez retenčnej schopnosti tvoria veľkú prekážku pre vznik bohatších lesných kultúr na úbočiach Bielej hory. Okrem riedkych borovic spokojujúcich sa i so skromnejšou potravou a zapúšťajúcich korene do značnej hĺbky a okrem nízkych tráv alebo machov nič sa na svahu vypálenom slnkom nezachytí. Preto si Biela hora mohla po veky zachovať svoje meno. Lesný porast nikdy na ňu s úspechom nezaútočil.

Pútnici všetkých vekov, ktorí chodili dolu kaňonom od Bukovej a potom stúpali údolím Zákluka k rozvodiu na Českej ceste (kóta 328), stretali sa aj v nižších polohách, v doline, s bielymi plochami, vytvorenými zo sutinových kužeľov rozpadávajúcich sa dolomitov. Ale dojem hory mali len na jednom mieste, totiž tam, kde si po veľmi namáhavom stúpaní mohli oddýchnuť. A to bolo práve na sedle, pod vrcholom Bielej hory, kde sa stýkajú horské údolia Zákluka a Kúdelka.

Z tejto krátkej úvahy vidieť, že meno Biela hora nie je plodom nejakého ľudského vrtochu alebo náhody, ale že je výsledkom činnosti prírodných faktorov v spojení so zásahom človeka. Biela hora a jej najbližšie okolie boli akoby pracovným prostredím cestujúcich, v ktorom sa pohybovali po celý ten čas, čo prechádzali s ťažkými povozmi dopravne nebezpečným horským úsekom. Biela hora znamenala však pre nich nielen zvýšenú námahu, ale i ochranu života a hospodárskych statkov, ktoré mali na starosti. Stráže postavené na Vartovniach bdeli nad ich osobnou bezpečnosťou. Preto si furmani, nosiči a pútnici navždy zachovali v mysli meno Bielej hory, a preto ho niesli do šireho sveta, od Prahy až po Budín.

Prvú zmienku o Bielej hore obsahuje dielo uhorského historika 16. stor. Mikuláša Istvániho,¹ ktorú prevzal neskoršie nemecký geograf Zeiller.² Podľa neho „Isthuanfius nennt die Berg zwischen Ungarn Oestereich und Mähren Albos.“ Pomenovanie Biela hora sa tu aplikuje na celé Malé Karpaty ako pars pro toto, a tento spôsob ich označovania sa udržal až do polovice 19. stor. Pôvod názvu ukazuje, že v 19. stor. z malokarpatského hrebeňa, dlhého 75 km, známa bola jedine Biela hora, ako miesto, s ktorým prišli do styku aj cudzinci a ľudia, nemajúci s horami ináč vôbec nič do činenia.³

Na Komenského mape Moravy zostavenej v rokoch 1614—1618 a vydanaj v rokoch 1627—1633 nachodí sa i časť západného Slovenska s veľmi jasno zakresleným Biksáds-kým priesmykom, ohraničeným na strane severozápadnej pásmom vŕškov „Albus Mons“. Vzhľadom na čas vydania Istvániho práce sotva by sme ju mohli pokladať za prameň Komenského informácií. Je viac než pravdepodobné, že náš veľký pedagóg poznal Bielu horu z autopsie alebo zo zpráv svojich pierovských priateľov Žerotíncov, ktorí v druhej

¹ *Historiarum de rebus ungarici libri XXIV*, po prvý raz vydané r. 1622.

² Martin Zeiller, *Beschreibung des Königreichs Ungarn und darzu gehöriger Länden, Städte und vornehmster Oerther* . . . Ulm 1660, str. 13.

³ Podľa P. Jedlicksko pomenovanie Biela hora uvádza sa po prvý raz r. 1591 v jednom liste. pisanom na Mikuláša Pálffyho. Porov. Jedlicska, Kiskárpáti emlékek II, 1891, str. 112.

polovici 16. stor. a na rozhraní 16. a 17. stor. riadili vojenské operácie proti Turkom z Trnavy a zo Šintavy. Cesta Biksádszkym priesmykom bola im teda dobre známa. Vo venovaní svojej mapy Ladislavovi Valenovi zo Žerotína Komenský výslovne hovorí, že pokiaľ sám nepochodil ním zakreslené lokality a objekty, prizval „na radu sobě rozmyslně lidí těchže míst povědomě“.

Kým Komenský označuje menom Biele hory pásmo Malých Karpát na severozápad od priesmyku (podľa neho medzi čiarami Holič—Sobotište, Senica—hrad Korlát), Matej Běl zahrnuje pod tento pojem celé malokarpatské pásmo. V diele *Compendium Hungariae Geographicum*, z roku 1753, vydanom v Bratislave, Skalický okres sa uvádza tak, že v pomere k autorovi leží „ultra Albos Montes usque ad Moraviae fines“.⁴

Mladší geografi sa pri lokalizovaní Bielej hory vyjadrujú už presnejšie. Windisch r. 1780 píše, že obec Nádaš (dnes Trstín) má peknú polohu „an dem Eingange des sogenannten Weissen Berges“⁵ a Korabinszky vo svojom atlase z roku 1804 označuje vchod do priesmyku menom „Weisse Berge“.⁶ Lipszky odstraňuje aj túto neurčitost, kladúc na svojej mape z roku 1806 dvojazyčné pomenovanie „Weiss Gebürg-Albo Montanum“ priamo na horský hrebeň medzi Biksád a Nádaš.

Biela hora v širšom význame ako horské pásmo sa udržiava ešte aj v polovici 19. stor. Novelistom, žurnalistom a náhodným cestovateľom v oblasti Malých Karpát nie je sa čo diviť, že sa vracajú k starej tradícii. Domácim jazykom označená Biela hora znie v beletrii vždy príjemnejšie ako exotické meno Karpaty, ktoré napriek svojmu dvojtisícročnému veku sa z vedeckej literatúry a z kníh vôbec medzi ľud nedostalo. Preto hádam jeden z prvých turistických zpravodajov o Záhorí, aby umožnil čitateľovi orientáciu, nadväzuje na Bielu horu. Fejtonista Ipolyi podáva esejistickou formou úryvku z dejín kraja, opisuje význačnejšie stavebné pamiatky a zmieňuje sa i o národopise. Text dopĺňa okrem ilustrácií aj prehľadnou mapkou Záhoria, od Bratislavy po Skalicu a Starú Turú. Malé Karpaty ako východná hranica tejto oblasti sú označené na čiare Modra—Biksádszky priesmyk menom Fehérhegy.⁷

Podivné je, že ani oficiálni zemepisci sa nevedia rozhodnúť, čo majú označiť menom Biela hora. Profesor E. Mack prednášal 17. 10. 1859 na zasadnutí bratislavského spolku pre pestovanie prírodných vied o geomorfológii Malých Karpát. Pri opise jaskýň, roztrúsených na ich severozápadnom svahu, hovorí, že Biela hora sa začína pri Rohrbachu (Rohožník) a v páse, dlhom dve míle (15 km), tiahne sa až po Šándorf (Prievaly).⁸

Ešte vo väčších rozpakoch je J. Hunfalvy, uznávaný za autoritu v otázkach zemepisu aj samou Maďarskou akadémiou vied. Pre Bielu horu má tri rozličné lokalizácie a definície.⁹ Najprv ju spojuje s Malými Karpatmi v jeden celok, ale ako osobitné pásmo. Podľa neho obidva horské útvary, „vystúpiac z moravskej a vážskej roviny, rozprestierajú sa na jednej strane medzi Devínom, Stupavou a Sološnicou, na druhej strane medzi Bratislavou, Sv. Jurom, Modrou a Orešanmi až po zlom (horpadás), ktorým vedie cesta z Nádaša do Jablonice. Ich dĺžka v priamej čiare je asi 10 míl, šírka 1,5—2 míle“.

⁴ Porov. c. d., 17, a jeho druhé rozšírené vyd. z roku 1777, 63.

⁵ Karl Gottlieb von Windisch, *Geographie des Königreiches Ungarn*, I, Th. Pressburg 1780 135.

⁶ J. M. Korabinszky, *Atlas regni Hungariae portabilis*, I. vyd. r. 1840 vo Viedni, II. vyd. r. 1817 v Bratislave.

⁷ Ipolyi A., *Fehérhegyi uti képek*, II. rész, *Lefelé Szakolczától Dévényig*; Vasárnapi Ujság VII, 1860, č. 11 — 20.

⁸ *Verhandlungen des Vereines für Naturkunde zu Pressburg 1859*, 64.

⁹ Porov. Hunfalvy J., *A magyar birodalom természeti viszonyainak leirása*, I, Budapest 1863, 131, 133.

Druhýkrát Hunfalvy vykazuje Bielej hore oveľa menšiu oblasť: „Biele hory (Fehérhegység) sa vlastne začínajú už na juhovýchod od Rohrbachu vrškom Vajarská; odtiaľ sa tiahnu asi na dve míle k Šándorfu (Sánfalva), smerom severovýchodným, tvoriac obrubu v užšom slova zmysle chápaných Malých Karpát, na ich juhozápadnej strane; priemerná šírka pásu je len 1600 siah (1,38 km); potom, za Šándorfom sa (Biele hory) rozprestierajú ďalej ako severozápadné pokračovanie Malých Karpát v šírke asi 1 míle.“

Konečne tretíkrát Hunfalvy píše: „Bielou horou vlastne menujú iba horskú skupinu, ktorá je medzi Burianom a biksádským údolím, pretože svojimi holými a bielymi vrcholmi obzvlášť padá do očí. Ale vzhľadom na výškové pomery aj spomenutý pás treba k nej počítať.“¹⁰

Tento zmätok vznikol, zrejme, chybným prekladom do nemčiny. Nemeckí autori prekladajú Biela hora ako Weisses Gebirge, t. j. Biele horstvo, pásmo Bielych hôr, hoci správne je Weisser Berg. Pásmu bolo potom treba hľadať patričné umiestenie v ploche.

Ešte i Ján Hromádka podľahol neistote, ktorá sa prejavuje v prácach všetkých starších zemepiscov. Ani on sa nevedel ustáliť na presnom lokalizovaní Bielej hory. Hoci slovo „hora“ je celkom jasný singulár, ktorým sa môže označiť len jeden vrch, Hromádka zahrnuje do tohto pojmu väčšiu plochu, zvlnenú niekoľkými vrškami.¹¹ K tomuto poňatiu bol pravdepodobne zvedený prívlastkom „biela“, keďže biele dolomitové štrky pokrývajú aj úbočia viacerých hrebeňovitých výbežkov v susedstve vlastnej Bielej hory.

Podľa Hromádku Biela hora je pás územia, ktorý sa rozprestiera veľkým oblúkom od päty Ostrého vrchu (761, on ho menuje Záruby) pozdĺž päty Havranice, cez Vartovne (372) a Dubník (374) až k Javorovému vrchu (476).¹² Patria teda k Bielej hore na severe vejárovite rozvetvené hrebene zvané Závřšky medzi Ostrým vrchom a Biksádským potokom, na juhovýchode abrázna terasa Šašiny, na východe bočník Vartovne, s kótami 376, 372, 374 a za kaňonom Biksádskeho potoka, smerom na sever, skupina štyroch homoliek s Javorovým vrchom (pozri mapu 1 a 2). Vlastná Biela hora je síce v tomto páse tiež zahrnutá, ale ako zvláštny zemepisný objekt nevystupuje.

Keďže zemepisci sa nevedeli pri lokalizácii Bielej hory rozhodnúť pre celkom určitý objekt, historikom sa niet čo diviť. G. Wenzel, ináč autor veľmi spoľahlivý, tiež ju stotožňuje s Malými Karpatmi. Záhorská rovina až po Skalicu je pre neho raz „fejér hegyek tulsó része“, druhýkrát „fejér hegyek nyugati része“. Aj on sa dopúšťa istej nepresnosti, priam ako nemeckí zemepisci, považujúc Bielu horu raz za osobitný vrch (hegy), inokedy za horské pásmo (hegyek).¹³

V zápasoch uhorskej oligarchie s Habsburgami, počnúc už od Gabriela Bethlena, Biela hora vo svojom širšom zmysle ako Malé Karpaty hrá dôležitú zástoť tak u Malkontentov, ako aj u Rakúšanov. Podľa nej orientujú pochody a expedície svojich armád, podľa nej lokalizujú mnohé svoje vojnové operácie. Bethlen dáva v liste z roku 1619 direktívy svojim veliteľom, aby nechodili k Trnave, ale priamo pod Bielu horu.¹⁴ Na inom mieste píše, že cez Bielu horu nie je dobre vojsko dopravovať, pretože tam niet žiadnej potraviny.¹⁵

¹⁰ Hunfalvy J., l. c., 133.

¹¹ Pozri jeho štúdiu *Česká cesta na Slovensku a Žiškovo ťažení do Uher 1423*, revue Bratislava VII, 1933, 416 n.

¹² Hromádka, l. c., mapa 2 na str. 421 a 426, fotografické prílohy obr. 1, 3.

¹³ Wenzel Gustáv, *Nyitrávamegyének XV. századbeli vámhelyei. Tanulmány hazánk közlekedési viszonyainak történetéhez*. Értekezések a tört. tud. kör. II. kötet, Pest 1872, 6, 7.

¹⁴ Pozri Szilágyi S., *Bethlen Gábor fejedelem kiadatlan politikai levelei*, Budapest 1872, 142.

¹⁵ Tamže, 197, list z roku 1620.

V korešpondencii Mikuláša Bercsényiho, hlavného veliteľa Rákócziho armád, Biela hora značí vo väčšine prípadov Malé Karpaty a podľa toho celé Záhorie, v trojuholníku Stupava—Jablonica—Skalica, menuje sa Fehérhegyen túli föld — kraj za Bielou horou.¹⁶

Po víťaznej bitke Rákócziho armády v Biksádskom priesmyku 28. mája 1704 sa táto horská úžina stala pre kurucov symbolom úspechu. Celé dva roky ju držali vo svojej moci a Bercsényi si zvolil Smolenický hrad za hlavný stan, z ktorého riadil operácie na dolnom Považí i Pomoraví. Usadil sa vraj „Fehér hegyek közt“, hovorí o ňom historik Bratislavskej a Nitrianskej župy.¹⁷

Víťazstvo z konca mája 1704 znamenalo pre Rákócziho nielen územné zisky, ale i získanie sympatií slovenského obyvateľstva. Dedinčania vítali priateľsky Bercsényiho a jeho vojakov, keď medzi nimi na Záhorí osobne agitovali. Pravdepodobne preto sa veliteľ kurucov zalúbil do tohto kraja, ktorý vraj nemá páru v celom Uhorsku, a zaslúži si, aby človek zaň i krv vylial. Začiatkom decembra 1704 sa Bercsényimu podarilo vytlačiť Rakúšanov zo Šaštína a zaujať tamojší hrad, kam sa chystal preložiť svoju operačnú základňu a odkiaľ mienil robiť výpady na Moravu. „Z milosti božej budem na takom mieste,“ píše Rákóczimu v liste z Dojča 2. decembra, „že sa z neho mňa s radosťou zhromaždili, boli by Slováci, ktorým môžem rozkázať už aj vtákov chytať (t. j. tak ho mali radi, že ich mohol poslať už aj vtákov chytať). A tento kraj, vysokoctný pane, oplýva takým bohatstvom všetkého, že mu niet rovného v Uhorsku. Doteraz, keď nás aj dva tisíce vstúpilo do nejakej dediny, ľudia sa tešili (hovoriac): jai panacska, nie daicze nam nyemtzom, sak mi wsetko dame vam radi! (jaj, panáčku, nedajte nás Nemcom, veď mi vám všetko radi dáme!). Ani krvi niet škoda, keď treba udržať tento kraj v našej moci.“¹⁸

Personifikovaná Biela hora (Fehérhegy) a s ňou súvisiaci záhorský vidiek (Fehérhegyen túl) sa stali vtedy v kalkuláciách Bercsényiho skutočným politicko-mocenským pojmom a faktorom. Vo svojich listoch písal o účasti Bielej hory na chystaných vojnových akciách, o náklonnosti a sympatiách kraja za Bielou horou voči Rákóczimu, s ktorými sympatiami môže rátať, alebo ktoré následkom svojich neúspechov stratil. Mnoho by sa dalo podniknúť na pravom brehu Váhu, píše Bercsényi 28. 12. 1704, po prehratej bitke pri Trnave, „... de ha az Fehérhegy elpárolt...“, ale keďže Biela hora (od nás) odpadla.¹⁹ Na Záhorí, v kraji za Bielou horou zostali po trnavskej porážke Rákócziho dôstojníci, ktorí sa snažili udržať Slovákov v jeho politickom tábore. Bercsényi ich menuje v liste z 15. 1. 1705 „az Fehérhegyen túl való tisztek, szegények, — csak mégis biznak ók a tótsághoz“ — dôstojníci spoza Bielej hory, úbožiaci, predsa len dôverujú Slovákom.²⁰

Hoci v januári 1705 sa Bercsényi vyslovil veľmi skepticky o možnosti úspešnej propagácie v kraji za Bielou horou, začiatkom marca posielala tam znova svojich emisárov, aby sa všetkými možnými prostriedkami snažili získať Slovákov pre službu v kuruckej armáde. „Hneď nech (tam) prejdú so všetkým a nech sa za Bielou horou vynasnažia (získať) Slovákov; i keby sa zabávali, i tak nech sa pokúsia priviesť Slovákov do styku s hajdúsmi.“²¹

¹⁶ Porov. Thály K., *Archivum Rákóczianum*, IV, Budapest 1873, str. 246, 297. V Rákócziho listinnom materiáli, uverejnenom Thálym, v 10 zväzkoch (v rokoch 1873—1889) sa vyskytuje meno Biela hora vo variáciách Fehérhegy, Fejérhegy, Fehérhegység, celkom 63 ráz.

¹⁷ Porov. Dedek Crescens v Pozsony vármegye monografiája 1904, 607.

¹⁸ Thály K., l. c., zv. IV, 192—193.

¹⁹ Thály K., l. c., zv. IV, 246.

²⁰ Thály K., l. c., zv. IV, 297.

²¹ Thály K., l. c., zv. IV, 393.

Z mladších nemeckých autorov Fritz Maywald venoval karpatským priesmykom, počnúc od Bratislavy až po Dunajec, celú monografiu. Neistotu a nepresnosť, vznikajúcu prekladom mena Biela hora, obišiel tým, že termín upotrebuje v slovenskom znení Biela-horapass.²²

Zemepisci, ani historici, ako vidieť z príkladu Hunfalvyho a Wenzela, nelámali si príliš hlavu, či treba písať o Bielej hore v singulári alebo v pluráli. A preto sa zdá prirodzené, že básnici upotrebili taký gramatický tvar, ktorý sa im pre stavbu verša najlepšie hodil. Bratislavský mešťan Karol Conrady dlho váhal, odkiaľ by si mal priviesť ženu, vyhovujúcu všetkým požiadavkám riadneho manželstva. Konečne sa rozhodol. Jeho rozpaky i jeho šťastnú voľbu ospieval priateľ D. Joachim Demian dlhou básňou, ktorej dva verše nás vedú zo sfér ľúbosti do ríše zemepisu:

„W Preššpurku jej neni, to každý howorí,
Tušim ja len zajdem za ti bjele Hory . . .
Wššecky mé rozkoše y staré y nowé
mám za bjelu Horu, w tom milem Kunowe.“²³

Po toľkých literárnych dokladoch, svedčiacich o záujme, ktorý sa oddávna viazal k Bielej hore, môžeme byť právom zvedaví, aký bol k nej pomer miestneho obyvateľstva. Hovoria nám to dva krátke ľudové veršičky, akási autobiografia Biksádčanov (Bukovčanov), z ktorej sa súčasne dozvedáme, že ich každodenný život nebol ružový. Od stáročí rozvážali vápno, doma vypálené, po dedinách širého okolia, mysliac na rodný vršok, ktorého predstava ich všade sprevádzala:

Ešte sme neboli poniže Trnavy,
už sa nás pýtali, odkád ste trhani.
Odkád by sme boli, od téj Bielej Hory,
kde to vápenečko ve dne, v noci horí.²⁴

Recenzoval J. Martinka

Štefan Janšák

DER WEISSE BERG (BIELA HORA) IN DEN KLEINEN KARPATEN

Der Zusammenhang der Formen der Erdoberfläche und einiger geographischer Objekte entsteht nicht nur durch Faktoren der geomorphologischen Entwicklung, sondern auch durch menschlichen Eingriff. Beim Weissen Berg finden wir gerade so seine Erscheinung. Hier verschmolzen zwei geographische Objekte beinahe zu einem Begriff: der Berg, ein Werk der geologischen Struktur, beeinflusst durch die Tätigkeit der Natur, und der Verbindungsweg, ein Werk, welches durch die Arbeit und die Tätigkeit des Menschen entstand.

²² Fritz Maywald, *Die Pässe der Westkarpathen unter besonderer Berücksichtigung der Sandsteinzone*. Teschen, 1906 (Dizertačná práca).

²³ Kunov je obec pri Senici. Pozri verše „Pri príležitosti Swadby urozeného Pána Conrady Karola . . . doktora práw . . . z rozenu Pannu Juliannu Mikowiny Roku 1772 dne 28 ledna, jeden dobre Prející takto premyššlowal. — Vytlačené vo Viedni.

²⁴ Veršič dodnes žije v tradícii ľudu, hoci v Bukovej už sa nadrobno vápno nepáli. Pozri tiež Jedlicska Pál, *Kiskárpáti emlékek*, II, 1891, 44.

Über die Kleinen Karpaten führt im Profil zwischen den Gemeinden Trstín und Prievally ein relativ bequemer Übergang, dessen Verkehrsvorteile der Mensch schon in der Urzeit hoch einschätzen lernte. Diesen Übergang benutzte man auch im Mittelalter, wenn der Transport wirtschaftlicher Güter zu den schwersten Arbeiten zählte, bei denen man häufig auch ums Leben kam. Durch archäologische Funde ist die Existenz dieses Überganges schon in der Hälfte des zweiten Jahrtausends vor unserer Zeitrechnung nachgewiesen. Zur Zeit der Römerherrschaft an der Donau traten hier germanische Stämme, die voneinander durch die Kette der Kleinen Karpaten getrennt waren, in Berührung. Im Reiche Samos und Mojmir's bildete dieser Verbindungsweg die Achse zweier geographisch, wirtschaftlich und politisch gleichwertiger Gebiete an der unteren March und an der unteren Vaag. Obwohl die Kleinen Karpaten im Mittelalter die politische Grenze zwischen dem böhmischen und dem ungarischen Reiche bildeten, siegte die Verkehrsverbindung wegen ihrer wirtschaftlichen Bedeutung auch über die Machtrivalitäten zweier nicht immer in Frieden lebender Nachbarn. Der Verbindungsweg verband sie zu gemeinsamen wirtschaftlichen Aktionen in Mitteleuropa. Dieser Gedanke fand seinen Ausdruck im zwischenstaatlichen Vertrag, den im Jahre 1336 der böhmische König Johann von Luxemburg mit dem ungarischen König Karl Robert abschloss. Auf Grund dieses Vertrages wurde die Linie Hodonín (Göding) — Holíč — Šaštín — Senica — Jablonica — Prievally — Buková — Trstín — Trnava — Sereď — Dvory nad Žitavou — Gran die offizielle Verkehrsverbindung zwischen Prag und Ofen und erhielt den Namen Böhmischer Weg.

Durch diesen zwischenstaatlichen Vertrag erlangten naturgemäss nicht nur Gemeinden und Siedlungen, die am Wege gelegen waren, wirtschaftliche und verkehrstechnische Bedeutung, sondern auch scheinbar unbedeutende geographische Objekte, ja sogar Terrainformen wurden ein wichtiger Bestandteil dieser Verkehrsverbindung. So erhielt auch ein einfacher Hügel im Pass der Kleinen Karpaten den Namen Weisser Berg, weil er durch seine Farbe und Lage für die Reisenden, die durch die Jahrhunderte an seinem Fusse entlang schritten, auffällig war. Mit dem Begriff Weisser Berg verband man die Befürchtungen, die man bei schweren Gebirgsübergängen hatte, aber auch die Hoffnungen, dass nach Überwindung der Schwierigkeiten, für die dieser Hügel ein Symbol und Grenzstein wurde, sowohl für die Fusswanderer als auch für die Konvois der Kaufleute, die ihre Waren mit grossem Risiko verfrachteten, eine Erleichterung eintritt. Wenn der Name Weisser Berg entstand, standen also bei seiner Wiege die schweren Arbeitsbedingungen der Reisenden und der Fuhrleute und die psychologischen Eindrücke, die diese Leistungen hervorriefen.

Es ist dann kein Wunder, wenn der Weisse Berg vielleicht der bekannteste Hügel in der ganzen Slowakei wurde. Die ältesten Geographen erwähnen ihn in den Texten ihrer Arbeiten und bilden ihn auf ihren Karten unter dem lateinischen Namen Mons Albus ab. Die Heerführer orientieren schon seit Anfang des 17. Jahrhunderts nach ihm den Marsch ihrer Armeen, die Historiker bringen ihn mit Ereignissen in Zusammenhang, die Gegenstand ihrer Erwägungen und Studien waren, die Essayisten und Romanzendichter bekleiden ihn mit einem Mantel von fiktiven Vorstellungen und die Volkspoesie personifizierte ihn als lokale Gottheit.

Zum ersten Mal erscheint der Weisse Berg als geographisches Objekt in den Werken des ungarischen Historikers Istvánfi am Ende des 16. Jahrhunderts, und seitdem besteht drei Jahrhunderte hindurch ununterbrochen Interesse für ihn. Komenský zeichnet ihn auf seiner Karte aus dem Jahre 1618 ein, und der deutsche Geograph Zeiller führt ihn im Jahre 1660 unter den bekanntesten ungarischen Bergen an. Von den einheimischen Autoren vergisst von Matej Běl, Windisch, Korabinszky, Lipszky an bis zu Johan Hunfalvy keiner den Weissen Berg, wenn er ein geographisches Bild der Südwestslowakei geben soll.

Der Ruf und der Ruhm des Weissen Berges war in allen Zeiten an den böhmischen Weg gebunden, bei dem er stand und mit dem er sachlich und zweckmässig beinahe eine Einheit bildete. Solange Böhmen als selbständiger Staat bestand, solange die Türken einen Teil des Donaugebiets und Ofen in ihren Händen hatten, und solange Böhmen und Mähren in Österreich das wirtschaftliche Übergewicht hatten, reiste man in die Slowakei beinahe ausschliesslich über den böhmischen Weg. Diesen ganzen Zeitraum hindurch spielt der Weisse Berg seine alte Rolle.

Durch die grossen wirtschaftlichen und politischen Veränderungen, die im 18. und 19. Jahrhundert im Verhältnis Österreichs und Ungarns eintraten, und durch die Einführung des Wasser- und Eisenbahnverkehrs verlor der böhmische Weg vollkommen seine ursprüngliche Aufgabe. Mit

ihm fiel auch der Ruhm des Weissen Berges. Von einem Orientationspunkt, der einstmals allen Reisenden, die sich zwischen Prag und Ofen bewegten bekannt war, wurde ein kleiner Hügel örtlicher Bedeutung, an den nur noch die Sagen der Räuber, die einstmals die Reisenden, die über die Kleinen Karpaten gingen, bedrohten, erinnern. Von der ehemaligen wirtschaftlichen und verkehrstechnischen Bedeutung behielt der Weisse Berg nur einen Rest. Durch seine Lage wird die Gegend bezeichnet, in der man seit jeher ausgezeichneten Kalk brannte.

Aus dem Slowakischen übersetzt von R. Lindner

Erklärung zu den Karten

Karte 1. Beziehung und Verhältnis des Weissen Berges zum zentralen Massiv der Kleinen Karpaten. 1 — der böhmische Weg, 2 — der neuere Weg über den Berg Barvinek, 3 — die in den Jahren 1935—1938 gebaute Strasse.

Karte 2. Die nächste Umgebung des Weissen Berges in Einzelheiten. 1 — der Abschnitt des böhmischen Weges am Fusse des Weissen Berges. Die Höhe 328, die Wasserscheide zwischen dem Tale Kúdelka und dem Tale Zákluka, 2 — die in den Jahren 1885—1890 gebaute Strasse. Der Abschnitt von der Kalkbrennerei bis zu der Gemeinde Buková führt durch den Cañon des Bikšádbaches.