

PRÍSPEVOK K FUNKCIONÁLNEJ KLASIFIKÁCII MIEST A PRECHODNÝCH SÍDIEL SLOVENSKA PODĽA STAVU R. 1950*

This article deals with the functional classification of towns and with the transient domiciles of Slovakia based on the analysis of economic structure of the population in the year 1950. Further it describes the methods of functional classification of towns based on the analysis of economic structure or on the functional structure of the population, methods that have been used by various authors.

ÚVOD

Spoločenská delba práce začiatkom feudalizmu podmienila na Slovensku vznik osobitných, funkcionálne sa od dediny odlišujúcich sídiel — miest. Mestá feudálneho obdobia boli centrami remeselnej výroby, výmeny, centrami miestneho obmedzeného trhu. V ich hospodárskej štruktúre hlavnú úlohu mali remeslá a obchod, navzájom úzko spojené medzi sebou. Dôležitú úlohu si zachovávalo poľnohospodárstvo. V tomto období vznikla na Slovensku sieť miest, ktorá sa v hlavných črtách zachovala i v nasledujúcich fázach vývoja, hoci hospodárska štruktúra miest podľahla hlbokým zmenám.

V období kapitalizmu s rozvojom priemyslu, vznikom širokého trhu a rozrastaním aparátu centralizovaného štátu nastúpila ďalšia fáza vývoja siete miest. Priemysel vytlača remeslá, koncentruje sa do niektorých miest, dáva im jednostranný charakter. Výstavba železníc podmieňuje rozvoj dopravné výhodne položených miest a úpadok miest nachádzajúcich sa mimo hlavných dopravných smerov. Prehľbovaním delby práce vzrastá úloha obchodu, služieb a správy. Mestá sa silne diferencujú čo do veľkosti, významu a hospodárskej štruktúry. Časť miest sa rýchle rozvíja. Iné mestá, ktoré sa dostali do krízy už v období rozkladu feudalizmu, ďalej upadajú. Vzhľadom pripomínajú mestá, v ich hospodárskej štruktúre hlavnú úlohu hrá poľnohospodárstvo. Rad pôvodne vidieckych sídiel sa rozvíja, vďaka lokalizácii priemyslu a výhodnej dopravnej polohe. Vzhľadom pripomínajú vidiecke sídla, ich hospodárska základňa sa opiera o nepoľnohospodárske odvetvia. Vznikla tak skupina prechodných sídiel medzi mestom a vidieckymi sídlami. Proces vzrastu jedných miest a úpadku druhých sa zosilnil v období monopolistického kapitalizmu. Rozvoj, úpadok a zmeny v hospodárskej štruktúre miest a prechodných sídiel prebiehajú živelne, sú odrazom živelného rozmiesto-

* Pojem mesto nie je v geografickej literatúre presne určený. Vymedzenie miest u nás nie je ustálené, hoci sa v tomto smere urobilo viac pokusov. V našej práci označenie „mestá“ používame pre sídla s vyše 5000 obyvateľmi. Medzi sídlami s 2000—5000 obyvateľmi sa nachádzajú tak mestá, ako aj sídla prechodné. Prechodnými rozumieme také sídla, ktoré majú rad spoločných znakov s mestami, ale i s vidieckymi sídlami. V tejto práci sa zaoberáme iba väčšími prechodnými sídlami (s viac ako 2000 obyvateľmi). Mestá a prechodné sídla sú hospodárskou štruktúrou a funkciami veľmi podobné, preto ich bližšie neurčujeme. Pre ich rozlíšenie treba použiť ďalšie kritériá.

vania výrobných síl, vývoja kapitalistickej ekonomiky, antagonistického vzťahu mesta a dediny.

Tak v najhrubších črtách prebiehal vývoj siete miest a prechodných sídiel v období feudálneho a kapitalistického zriadenia, modifikovaných v jednotlivých obdobiach a oblastiach Slovenska radom ďalších príčin.

Podmienky ďalšieho rozvoja siete miest a prechodných sídiel sa na Slovensku podstatne zmenili po roku 1945 v súvislosti so zmenou spoločensko-ekonomického zriadenia. Industrializácia, rozsiahla výstavba, rozvoj kultúry, nové administratívne usporiadanie a iné opatrenia vyvolali značné zmeny predovšetkým v hospodárskej štruktúre miest a prechodných sídiel už r. 1950. Podstatné zmeny nastali najmä v posledných desiatich rokoch. Naše mestá sa rozvíjajú tempom, aké ešte v svojej histórii nezaznamenali. Kolektivizácia a mechanizácia poľnohospodárstva uvoľnila časť obyvateľstva vidieka. V súvislosti s tým a industrializáciou sa rozvíja dochádzka za zamestnaním. Počet prechodných sídiel stále vzrastá, vzrastá však i počet miest. Stále zložitejšou sa stáva najmä hospodárska štruktúra miest.

Skúmanie stavu a zmien v našej sieti sídiel, ktoré najrýchlejšie prebiehajú v hospodárskej štruktúre obyvateľstva, je úlohou geografie sídiel, ktorá má na to vhodné prostriedky — metódy. Jednou z nich je funkcionálna klasifikácia sídiel, široko používaná predovšetkým pri klasifikácii miest. Štúdium funkcií miest má nielen teoretický, ale i praktický význam. Rôzne funkcionálne typy miest majú rôzne požiadavky na plochy a na priestorové usporiadanie. Umožňuje určiť stupeň vývoja, na ktorom sa mesto nachádza, ktoré funkcie treba vzhľadom na veľkosť, štruktúru mesta a ním ovplyvňovanej oblasti rozvíjať. Skúmanie funkcií miest a sídiel a ich zmien v súvislosti s hospodárskym rozvojom danej oblasti umožňuje plánovitú prestavbu sídelnej siete, správnu lokalizáciu výrobných síl, služieb, bytovej výstavby a i. Klasifikácia miest podľa funkcií môže byť užitočná i pre štatistickú službu a administratívne orgány.

Pri komplexnom výskume východného Slovenska, ktorý robia geografické pracoviská na Slovensku, spracúva sa i funkcionálna klasifikácia miest tejto oblasti. Pre porovnanie a správne pochopenie siete miest východného Slovenska treba túto problematiku preskúmať širšie, a to aspoň v rámci Slovenska.

ZHODNOTENIE LITERATÚRY

Pokusy klasifikácie miest podľa hospodárskej štruktúry obyvateľstva sú staršieho dáta (9). N. N. Baranskij (3) uvádza, že podobné pokusy v SSSR urobili v tridsiatych rokoch Kvitkin a I. K. Vologodcev. Zvlášť intenzívne sa funkcionálna klasifikácia miest rozvinula po roku 1945.

V našej geografickej literatúre máme už z roku 1932 na vtedajší čas výstižnú funkcionálnu klasifikáciu miest Československa od J. Moschelesovej (20). J. Moschelesová, objasňujúc vývin miest od najstarších čias, usiluje sa dokázať, že výrobné funkcie neboli, a nie sú charakteristické pre mestá. Uvádza, že po prvej fáze rozvoja priemyslu v 19. stor., keď priemysel bol príťahovaný do miest ekonomicko-organizačnými (obchod, doprava) a spoločensko-organizačnými funkciami (slobod. povolania, verejné služby, vojsko), nastáva obdobie industrializácie vidieka. Preto okrem vidieckych sídiel a miest vyvíja sa tretí typ sídiel priemyselných. Pri klasifikácii vychádza z podielov príslušného obyvateľstva k štyrom, resp. piatim hlavným odvetviam: poľnohospodárstvo, priemysel, povolanie ekonomicko-organizačné, spoločensko-organizačné a ostatné. Skúma tzv. kľúčové povolania, t. j. odvetvia, ku ktorým prislúchalo viac ako 10 % oby-

vateľstva (napr. obchod, verejné služby, potravinársky priemysel, strojársky priemysel atď.). Na základe údajov z roku 1921 klasifikovala 78 miest s vyše 10 000 obyvateľmi Československa a ďalších 19 menších historických miest na Slovensku. V závislosti od kľúčových odvetví, zastúpených v príslušných mestách, rozoznáva mestá poľnohospodársko-obchodné, bansko-hutnícke atď.

Mestá USA klasifikoval podľa funkcií r. 1943 Ch. D. Harris (7), neskoršie H. J. Nelson (21), novozélandské mestá zase L. L. Pownall (23). Podobne v susednom Poľsku klasifikoval mestá podľa hospodárskej štruktúry obyvateľstva K. Wejchert (pozri Kosiński L. (14)). Všetky tieto klasifikácie vychádzajú z hospodárskej štruktúry obyvateľstva, pričom mestá sa klasifikujú buď podľa veľkosti podielu činných v jednotlivých odvetviach, alebo podľa veľkosti odchýlky od priemerných hodnôt. Podrobnú charakteristiku týchto prác podáva L. Kosiński (14), prácu Ch. D. Harrisu uvádza i N. N. Baranskij (3).

Otázke funkcionálnej, resp. funkcionálno-genetickej klasifikácii miest venujú veľkú pozornosť i sovietski geografi A. A. Minc a B. S. Chorev (19), V. V. Vorobjev (30) a i. Medzi práce, ktoré sa usilujú vyjadriť funkcie miest kvantitatívnymi ukazovateľmi, patrí aj práca V. V. Bodrina (4), dotýkajúca sa miest Maďarska. Autor podal funkcionálnu klasifikáciu miest Maďarska, vychádzajú z ich hospodárskej štruktúry r. 1930 a 1950. Vymedzuje poľnohospodárske mestá, v ktorých podiel zamestnaných v poľnohospodárstve bol vyše 50 % a 35 – 50 % (dva podtypy), za mestá prechodné, ktorých podiel zamestnaných v poľnohospodárstve bol 15 – 25 %, resp. pod 15 %, v mestách priemyselných podiel zamestnaných v priemysle a remeslách bol viac ako 40 %, v bansko-hutníckych mestách 60--80 %. Ako osobitný typ vymedzuje Budapešť. Pri charakteristike typov miest r. 1950 však kvantitatívne ukazovatele neuvádza, hoci typy miest vyčleňuje podrobnejšie.

Významným krokom vpred pri štúdiu funkcií miest bolo rozpracovanie teórie mestotvorných funkcií pri plánovaní miest. Už dávnejšie sa v literatúre odlišovali tzv. „mestské“ a „vidiecke“ odvetvia. Pri skúmaní mestských odvetví si mnohí autori uvedomovali dve stránky (dichotómiu) mestských odvetví, z ktorých niektoré podniky a zariadenia vyrábali produkty, alebo poskytovali služby výhradne pre zázemie, mimo mesta. Tieto odvetvia, vďaka ktorým mesto vzniklo a sa rozvíja, sa nazývajú mestotvornými (gradoobrazujúcejšie, basic, städtebildende, základné). Iné podniky a zariadenia vznikajú druhotne pre obsluhu a uspokojenie potrieb obyvateľstva zamestnaného v prvej skupine. Tieto činnosti sa nazývajú mestoobsluhujúcimi (gradoobslugivajúcejšie, nonbasic, sekundäre, obslužné). Pritom časť podnikov a zariadení môže plniť v rôznej miere oba druhy týchto funkcií.

Pojem mestotvorných a mestoobsluhujúcich funkcií našiel široké uplatnenie pri plánovaní miest (urbanizme). Už dávno sa používa napr. sovietskymi urbanistami (J. P. Levčenko (18) a i.), ale i geografmi (N. N. Baranskij (3)) ako pomoc pri výpočte perspektívneho počtu obyvateľstva miest. I naši urbanisti pre tie isté ciele operujú tzv. „základnou“ a „obsluhnou“ skupinou obyvateľstva (26).

Pri skúmaní funkcií miest túto teóriu prvý v geografickej literatúre použil poľský geograf J. Kostrowicki (16). Obyvateľstvo, miest rozčlenil do troch skupín: mestotvornej (miastotwórczej), mestoobsluhujúcej (uzupełniającej) a nečinných. Zaradovanie do skupiny mestotvornej a mestoobsluhujúcej robil na základe vplyvu príslušných podnikov a zariadení. Mestotvornú skupinu ďalej delí podľa odvetví: priemysel, stavebníctvo, doprava a spoje, obsluhu zázemia, ostatné a pracujúci mimo mesta. Podiely jednotlivých skupín vypočítava z celkového počtu obyvateľstva daného mesta. Klasifikácii podrobil všetky sídla Poľska (mestá a sídla mestského typu v zmysle sovietsk-

skeho členenia sídiel), ktoré r. 1949 mali vyše 1000 obyvateľov a v ktorých viac ako 50 % činného obyvateľstva pracovalo v nepoľnohospodárskych odvetviach. Vyčleňuje dve skupiny mestských sídiel: sídla špecializované a miestne centrá. Sídla špecializované ďalej delí na priemyselné (tri podtypy), obchodno-dopravné, dopravné a iné. Jeho klasifikácia sa iba z časti opiera na štatistické údaje, no i napriek tomu vystihovala základné typy mestských sídiel Poľska.

Z amerických geografov metódu „basic — non basic“ aplikoval pri štúdiu dvoch miest Oshkosh a Madison J. Alexander (1), ktorý súčasne podal podrobnú charakteristiku vývoja tejto metódy v USA a čiastočne i vo V. Británii. Činné obyvateľstvo zahrnuje do 5 odvetví (služby, správa, priemysel, obchod a ostatné) a v rámci každého odvetvia vyčleňuje skupinu mestotvornú a skupinu mestoobsluhujúcu. Uvažuje i iné spôsoby vyčlenenia skupiny mestotvornej a mestoobsluhujúcej (podľa podielu činných v príslušnom odvetví daného štátu). Pri klasifikácii miest pripisuje mimoriadny význam najmä ukazovateľu B/n (Basic/non — basic).

Na bohatom faktickom a kartografickom materiáli je založená práca švédskeho geografa G. Alexanderssona (2) dotýkajúca sa klasifikácie miest USA. Autor neuväzuje poľnohospodárstvo, lesníctvo a rybárstvo, ktoré považuje za vidiecke činnosti (rural industrie). V 864 skúmaných mestách vypočítava podiely činných v 36 odvetviach hospodárstva. Vo všetkých odvetviach zaradil mestá podľa narastajúcej hodnoty a zobrazil na grafoch, na ktorých vyznačil koeficient „k“ v 5 %, t. j. na 43. mieste v rade od najnižšej hodnoty. Tieto hodnoty „k“ tvoria tzv. „štandardný model mesta“, t. j. podiel obyvateľstva zabezpečujúceho potreby obyvateľstva mesta (city serving production). Mestá všetkých veľkostí klasifikuje podľa jednotného kritéria. Ak príslušné odvetvie prevyšuje koeficient „k“ o 5–10 %, zaraduje mesto do typu C, pri 10–20 % prevýšení do typu B a pri viac ako 20 % prevýšení do typu A.

Francúzsky geograf G. Le Guen (17), opierajúc sa metodicky o prácu G. Alexanderssona, klasifikoval 147 francúzskych miest s vyše 20 000 obyvateľmi. Činné obyvateľstvo zoskupuje do troch skupín: priemysel, obchod, služby. Pre vymedzenie typov miest použil grafickú metódu. Na trojuholníkovom grafe, strany ktorého tvoria súradnice odpovedajúce trom uvedeným odvetviam, nanáša príslušné hodnoty jednotlivých miest, ktoré na grafe vytvárajú štyri zoskupenia odpovedajúce štyrom typom miest. Vyčleňuje mestá priemyselné (dva podtypy — vyše 55 % zamestnaných v priemysle), mestá—centrá služieb (40–70 % zamestnaných v službách), mestá—centrá obchodu (vyše 35 % zamestnaných v obchode) a mestá s vyrovnanou štruktúrou.

Metódu „analýzy funkcionálnej štruktúry“ v Poľsku ďalej rozpracoval L. Kosiński (13,14,15). Podrobnejšie ako J. Kostrowicki člení skupinu mestotvornú, spresňuje zaraďovanie niektorých problematických skupín (učni, študenti), vypočítava priemernú štruktúru mestotvornej skupiny pre rôzne veľkostné skupiny a typy. Podáva podrobnejšiu klasifikáciu funkcionálnych typov miest. Prínosom je i zobrazenie funkcionálnej štruktúry miest pomocou hviezdicových diagramov.

Záverom môžeme vyznačiť tieto hlavné etapy vývoja metódy funkcionálnej klasifikácie miest:

a) Prvé klasifikácie sa opierajú o ľubovoľne zvolené kritériá. Kritériá sa skôr prispôbujú poznámy typom miest (Ch. D. Harris). Vychádza sa z celkového počtu činného (Ch. D. Harris, V. V. Bodrin), prípadne príslušného obyvateľstva (J. Moschelesová).

b) Vyčlenenie poľnohospodárstva, lesníctva a rybárstva ako nemestských odvetví, prípadne odvetví rovnako zastúpených vo všetkých mestách. Mestá sa klasifikujú buď

podľa toho, že proste prevyšujú vypočítané priemery (L. L. Pownall), alebo sa vypočítava štandardná odchýlka, ktorá dovoľuje určiť stupeň špecializácie mesta (H. J. Nelson).

c) Rozpracovanie teórie mestotvorných a mestoobsluhujúcich skupín umožnilo kvantitatívne vyjadriť dve stránky mestských odvetví, výstižnejšie charakterizovať vzťah mesta k oblasti. Tu sa pracuje dvoma spôsobmi:

Nepriamymi metódami sa usiluje vyčleniť z činného obyvateľstva mestských odvetví časť produkujúcu alebo obsluhujúcu zázemie (mestotvorná skupina) a vlastného mesta (mestoobsluhujúca), a to konštrukciou „štandardného modelu mesta“ (G. Alexandersson, G. Le Guen). Typy sa vyčleňujú na základe stupňa prevýšenia štandardného modelu.

Priame začleňovanie jednotlivých podnikov a zariadení do skupiny mestotvornej alebo mestoobsluhujúcej, podľa zásahu vplyvu (J. Kostrowicki, L. Kosiński), klasifikácia miest podľa významu odvetví mestotvornej skupiny a vzhľadom na veľkosť miest (L. Kosiński). Prínosom metódy použitej poľskými autormi je, že v rámci mestotvornej skupiny vyčleňujú skupinu „pracujúci mimo mesta“, ktorá dovoľuje určiť satelitné sídla.

METÓDA PRÁCE

V našej práci sme podrobili skúmaniu všetky obce Slovenska, ktoré r. 1950 mali viac ako 2000 obyvateľov (25). Z takto veľkostne vymedzených obcí sme vyradili všetky, ktoré r. 1950 mali z celkového počtu činného obyvateľstva (včítane pomáhajúcich v odvetví) viac ako 35 % činného obyvateľstva zamestnaného v poľnohospodárstve (bez pomáhajúcich). Hranicu 35 % sme volili z toho dôvodu, aby prevažná časť obyvateľstva (dve tretiny) pracovala v nepoľnohospodárskych odvetviach, ako aj z hľadiska možnosti porovnania čím väčšieho počtu miest a prechodných sídiel s rokom 1961, keď sa úloha poľnohospodárstva v štruktúre väčších sídiel podstatne znížila. Pomáhajúcich v odvetví sme začlenili k príslušným odvetviam, pretože tvorili iba malý počet. Pomáhajúcich v poľnohospodárstve v odvetví poľnohospodárstvo, ako aj v ostatných odvetviach sme vyčlenili osobitne, pretože po roku 1950 táto skupina bola silne odčerpaná priemyslom a ostatnými nepoľnohospodárskymi odvetviami.

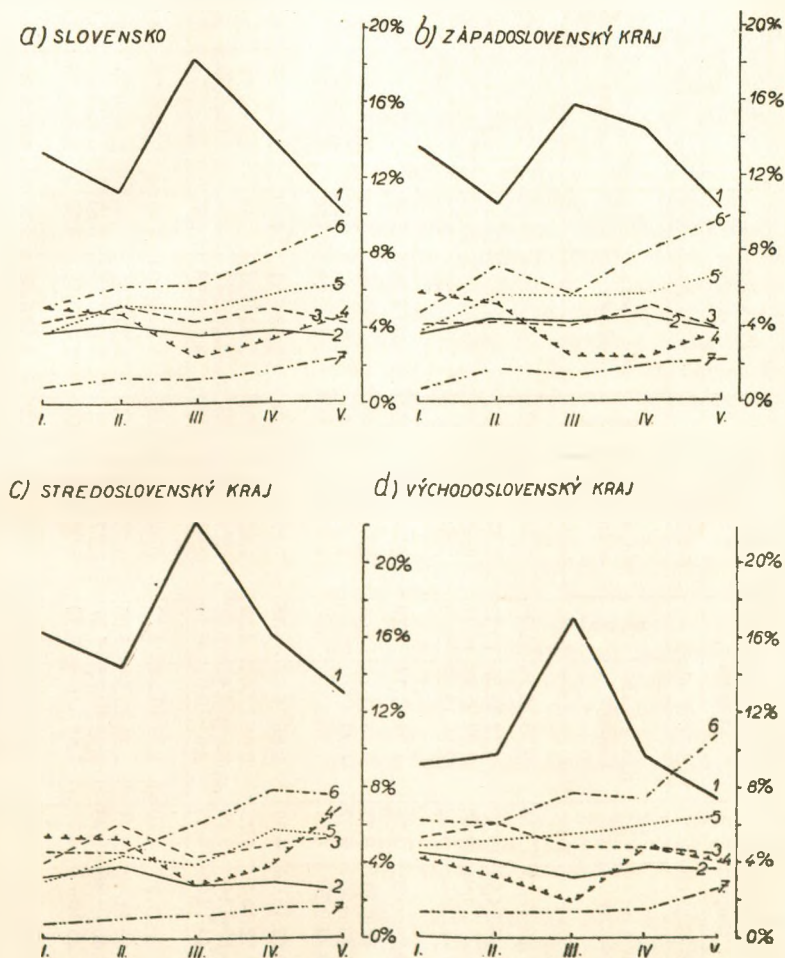
Pri uplatnení uvedených kritérií vypadli spomedzi miest a prechodných sídiel Modra, Krupina, Snina a rad menších bývalých okresných centier (Čalovo, Hurbanovo, Svidník, Medzilaborce, Sobrance a i.). Niektoré z nich vzhľadom na plnenie funkcie okresných centier, prípadne zmeny, ktoré v ich hospodárskej štruktúre nastali (industrializácia) a na charakter poľnohospodárstva (Modra — vinohradníctvo) mohli byť zaradené medzi mestá a prechodné sídla. P. George (5) i L. Kosiński (14) pripúšťajú, že v malých mestách za mestotvorné odvetvia možno považovať niektoré odvetvia poľnohospodárskej výroby (vinohradníctvo, zeleninárstvo a i.). Je isté, že iné postavenie má v štruktúre miest poľnohospodárstvo dnes — najmä jeho vysoko tovarové špecializácie — ako r. 1950. Neprípustili sme však výnimku, pretože nám v tejto práci ide predovšetkým o metodickú stránku, o zistenie neskreslených rozdielov v hospodárskej štruktúre miest a prechodných sídiel v jednotlivých veľkostných skupinách a krajoch.

Mestá a prechodné sídla sme usporiadali podľa krajov dnes existujúcich (Západoslovenský, Stredoslovenský a Východoslovenský kraj) a podľa veľkostných skupín (2000 — 3000 obyv., 3000 — 5000 obyv., 10 000 — 20 000 obyv. a s viac ako 20 000 obyvateľmi).

Pri každom sídle sme vypočítali podiel zamestnaných v jednotlivých odvetviach,

zistovaných našou štatistikou r. 1950, a to z celkového počtu nepoľnohospodárskeho obyvateľstva.

Vzhľadom na malé hodnoty sme neuvažovali odvetvia „podnikané a neudané“, ako aj „osoby bez zárobkového povolania“, pretože osoby pripravujúce sa na povolanie, ktoré nás z hľadiska mestotvornej skupiny zaujímali, nebolo možné odlíšiť.



Graf 1. Priemerná hospodárska štruktúra miest a prechodných sídiel v závislosti od veľkosti. a) Slovensko, b) Západoslovenský kraj, c) Stredoslovenský kraj, d) Východoslovenský kraj, 1 — priemysel, 2 — výrobné remeslá, 3 — stavebníctvo, 4 — doprava, 5 — obchod a peňažníctvo, 6 — verejné služby, 7 — osobné a domáce služby, I — sídla s 2 — 3000 obyv., II — sídla s 3 — 5000 obyv., III — sídla s 5 — 10 000 obyv., IV — sídla s 10 — 20 000 obyv., V — sídla s vyše 20 000 obyv.

Tabuľka 1

Priemerná hospodárska štruktúra miest a prechodných sídiel Slovenska podľa krajov
a veľkostných skupín r. 1950

		I. veľkostná skupina		II. veľkostná skupina		III. veľkostná skupina		IV. veľkostná skupina		V. veľkostná skupina		Všetky sídla	
		2-3000 obyv.		3-5000 obyv.		5-10 000 obyv.		10-20 000 obyv.		vyše 20 000 obyv.			
		min. a max. hodnoty	priemer	min. a max. hodnoty	priemer	min. a max. hodnoty	priemer	min. a max. hodnoty	priemer	min. a max. hodnoty	priemer	min. a max. hodnoty	priemer
Priemysel	S	1,25:37,23	13,15	2,25:25,74	11,20	3,04:61,05	18,26	6,36:31,14	13,95	6,76:13,99	10,20	1,25:61,05	13,65
	Z	5,06:34,98	13,39	2,72:22,58	10,19	7,77:56,97	15,61	6,36:31,14	14,37	5,76:13,99	10,24	2,72:56,97	12,71
	St	1,25:28,92	16,28	2,92:25,74	14,16	6,95:47,45	22,05	9,17:27,93	15,97	12,01:13,77	12,89	1,25:47,45	17,05
	V	1,96:32,36	9,22	2,25:18,39	9,78	3,04:61,05	17,04	7,13:12,23	9,73	7,59:7,39	7,46	1,96:61,05	10,89
Výrobné remeslá	S	0,24:9,63	3,76	1,32:11,14	4,18	0,50:6,74	3,54	2,08:6,06	3,86	1,91:4,86	3,48	0,24:11,14	3,82
	Z	1,47:9,63	3,52	2,26:11,14	4,41	0,50:6,04	4,24	2,79:6,06	4,51	2,78:4,86	3,80	0,50:11,14	4,09
	St	0,43:8,56	3,32	1,32:7,50	3,84	1,25:4,79	2,85	2,08:5,04	3,08	1,91:3,07	2,49	0,43:8,56	3,27
	V	0,24:9,20	4,61	1,40:7,14	4,09	0,58:5,64	3,29	2,26:5,82	3,86	3,81:3,86	3,83	0,24:9,20	4,09
Stavebníctvo	S	0,52:13,06	4,38	0,86:15,47	5,15	1,42:9,12	4,38	2,62:8,21	4,99	2,83:6,59	4,34	0,52:15,47	4,67
	Z	0,52:10,52	4,02	0,86:13,44	4,22	1,42:9,12	4,08	2,62:8,21	5,13	2,83:4,73	3,99	0,52:13,44	4,19
	St	1,10:9,14	3,99	2,66:15,47	6,00	1,78:9,07	4,40	3,24:6,17	4,90	3,99:6,59	5,29	1,10:15,47	4,78
	V	1,44:13,06	5,33	2,83:10,01	6,10	2,91:6,86	4,91	3,41:6,78	4,87	4,29:4,94	4,61	1,44:13,06	5,39
Doprava	S	0,69:19,36	5,18	1,29:15,58	4,73	0,50:6,08	2,47	1,29:10,94	3,41	2,34:9,25	4,62	0,50:19,36	4,22
	Z	0,69:11,40	5,74	1,29:15,58	5,08	0,65:5,10	2,41	1,29:3,42	2,34	2,34:4,47	3,73	0,65:15,58	4,33
	St	1,46:19,36	5,29	1,43:12,23	5,27	0,77:6,08	2,79	1,66:10,94	3,81	4,70:9,25	6,97	0,77:19,36	4,54
	V	1,23:13,77	4,27	1,85:4,92	3,33	0,50:3,15	2,02	2,45:7,27	4,90	2,78:5,36	4,07	0,50:13,77	3,60
Obchod a peňažníctvo	S	0,86:9,97	3,79	1,67:10,10	5,22	1,34:8,52	5,00	3,53:7,66	5,76	3,67:8,66	6,35	0,86:10,10	4,83
	Z	1,62:6,54	3,60	2,06:9,84	5,63	3,17:8,52	5,50	3,53:7,16	5,66	5,90:8,66	6,71	1,62:9,84	5,09
	St	0,86:6,72	3,04	1,67:10,10	4,39	1,34:7,35	4,07	3,72:7,66	5,70	3,67:7,08	5,37	0,86:10,10	4,05
	V	1,35:9,97	4,91	2,41:8,83	5,33	3,88:7,01	5,62	4,97:7,09	6,05	6,36:6,90	6,63	1,35:9,97	5,37

Verejné služby	S	1,51:15,05	5,10	1,07:26,76	6,21	1,61:18,01	6,30	3,53:15,21	7,83	5,93:12,44	9,45	1,07:26,76	6,21
	Z	1,66:10,46	4,57	2,23:26,76	7,18	2,82:9,34	5,71	3,53:12,23	7,96	5,93:12,44	9,66	1,66:26,76	6,34
	St	1,51:15,05	4,81	1,07:10,45	4,64	1,61:18,01	6,14	5,12:15,21	7,87	7,73:8,48	7,60	1,07:18,01	5,57
	V	1,99:12,13	6,17	2,91:9,39	6,04	1,61:12,22	7,75	6,10:8,22	7,53	9,87:11,90	10,88	1,61:12,22	6,84
Osobné a domáce služby	S	0,16:3,70	0,91	0,19:6,38	1,41	0,52:2,72	1,31	0,74:2,49	1,74	1,03:3,15	2,17	0,16:6,38	1,30
	Z	0,21:1,48	0,64	0,51:6,38	1,69	0,53:2,72	1,31	0,74:2,49	1,94	1,67:2,94	2,21	0,21:6,38	1,37
	St	0,16:1,68	0,79	0,19:2,51	0,97	0,58:2,07	1,15	0,95:2,33	1,60	1,03:2,15	1,59	0,16:2,51	1,06
	V	0,33:3,70	1,40	0,91:2,25	1,35	0,52:2,50	1,56	1,14:1,83	1,58	2,22:3,15	2,68	0,52:3,70	1,51

Skratky: S — Slovensko, Z — Západoslovenský kraj, St — Stredoslovenský kraj, V — Východoslovenský kraj.

Pre každú veľkostnú skupinu sme vypočítali priemernú hospodársku štruktúru** za Slovensko a podľa jednotlivých krajov, spolu s udaním vyskytujúcej sa minimálnej a maximálnej hodnoty. Priemernú hospodársku štruktúru sme vypočítali i za všetky mestá a prechodné sídla Slovenska (pozri tab. 1 a graf 1).

V ČSSR je mimoriadne rozšírená dochádzka za zamestnaním. Z našich údajov nebolo možné zistiť počet „pracujúcich mimo mesta“, na základe čoho by sa dali vyčleniť satelitné sídla. Preto sme ich čiastočne vymedzili pomocou nepriamych metód.

Z hľadiska analýzy funkcionálnej štruktúry miest najväčší význam má vyčlenenie skupiny mestotvornej a mestoobsluhujúcej. Priamou metódou, ktorú použili J. Kostrowickí, J. Alexander a L. Kosiński, vzhľadom na charakter materiálov, nebolo možné postupovať. Odvodenie mestoobsluhujúcej skupiny z variačnej krivky stanovením koeficienta „k“ v 5 % rade skúmaných sídiel, ako to použil G. Alexandersson, je nedostačujúce pre malý počet odvetví.

Pre overenie sme zostavili podobný graf (graf 2), na ktorý sme naniesli hodnoty 5 najdôležitejších odvetví. Zatiaľ čo G. Alexanderssonovi dosiahla „minimálna štruktúra mesta“ hodnotu 37 % z celkového počtu činného obyvateľstva, nám dosahuje niečo nad 27 %. Na rozdiel vplyva rôzny počet skúmaných prípadov, rôzna veľkosť, najmä však silnejšie zastúpených nevýrobných odvetví v mestách kapitalistických krajín.

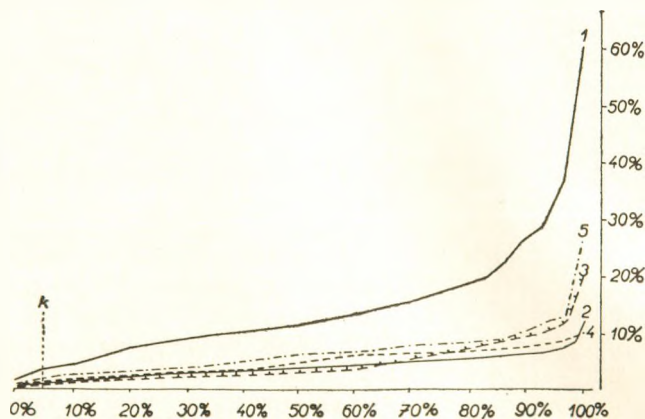
Náš údaj lepšie vyhovuje našim pomerom, pretože sa málo líši od hodnoty „obsluhujúcej skupiny“, hodnotu ktorej naši urbanisti stanovujú na 15 až

** Pod hospodárskou štruktúrou mesta sa rozumie členenie príslušného alebo činného obyvateľstva podľa jednotlivých odvetví z celkového alebo činného obyvateľstva.

Funkcionálna štruktúra mesta spočíva v členení obyvateľstva sídiel na skupinu mestotvornú, mestoobsluhujúcu a nečinných, pričom sa podiely činných jednotlivých odvetví v rámci mestotvornej skupiny počítajú z celkového, prípadne činného obyvateľstva. Spôsob, ktorý sme použili, je kombináciou oboch. Nazývame ju hospodárskou štruktúrou, pretože nám v podstate ide o vzťahy činného obyvateľstva.

20 % (26). Týmto spôsobom možno stanoviť podiel mestoobsluhujúcej skupiny ako celku, nie však podľa jednotlivých odvetví.

L. Kosiński v jednej zo svojich prác (15) odvodzoval podiel mestotvornej skupiny v jednotlivých odvetviach z priemerných hodnôt uvedených v dvoch predchádzajúcich prácach.



Graf 2. Podiel zamestnaných v niektorých odvetviach v závislosti od počtu percenta skúmaných sídiel. 1 — priemysel, 2 — výrobné remeslá, 3 — doprava, 4 — obchod a peňažníctvo, 5 — verejné služby.

V našej práci do mestoobsluhujúcej skupiny zahrnujeme iba zamestnaných v poľnohospodárstve. Ostatné odvetvia považujeme za mestotvornú skupinu. Sme si vedomí, že v takto vymedzenej mestotvornej skupine je v jednotlivých odvetviach zahrnutá i časť obyvateľstva, ktorá patrí do mestoobsluhujúcej skupiny. Na túto skutočnosť prihliadame pri vymedzovaní funkcionálnych typov miest a prechodných sídiel. Na rozdiel od prác iných autorov si všimame rozdiely nielen vo veľkostných skupinách, ale i regionálne rozdiely v hospodárskej štruktúre a funkciách miest a prechodných sídiel. Pri vymedzovaní typov nám popri rozdieloch od priemerných hodnôt podľa veľkostných skupín slúžia ako druhý ukazovateľ priemery za kraje.

HOSPODÁRSKA ŠTRUKTÚRA MIEST A PRECHODNÝCH SÍDIEL

Z celkového počtu 271 obcí s vyše 2000 obyvateľmi na Slovensku r. 1950 (25) skúmali sme 268. Nemali sme údaje z obcí Látky (okr. Lučenec), údaje z Vrútok a Priekopy sú zahrnuté v Martine, ktorý sme v súvislosti s tým museli posunúť do skupiny sídiel s vyše 20 000 obyv. Z nich medzi mestá a prechodné sídla zaradujeme 144 obcí, t. j. 53,7 %. Prehľad o ich počte podľa krajov a veľkostných skupín podáva tab. 2. Z tabuľky 2 možno zistiť značné rozdiely medzi jednotlivými krajinami.

V Západoslovenskom kraji zo 141 obcí s vyše 2000 obyvateľmi medzi mestá a prechodné sídla patrilo iba 63, t. j. 44,6 %, pričom vidiecke sídla silne prevyšovali predovšetkým v skupine s 2 — 3000 obyv., ale i s 3 — 5000 obyv. Dokonca i v skupine s 5 — 10 000 obyv. tvorili celú tretinu.

Tabuľka 2

Obce s viac ako 2000 obyvateľmi Slovenska r. 1950 a ich rozdelenie na mestá a prechodné sídla a sídla vidiecke podľa krajov a veľkostných skupín

	Spolu					I. veľkostná skupina			II. veľkostná skupina			III. veľkostná skupina			IV. veľkostná skupina			V. veľkostná skupina		
						s 2-3000 obyv.			s 3-5000 obyv.			s 5-10 000 obyv.			s 10-20 000 obyv.			s vyše 20 000 obyv.		
	spolu	mestá a prechodné sídla	%	vidiecke sídla	%	spolu	mestá a prechodné sídla	vidiecke sídla	spolu	mestá a prechodné sídla	vidiecke sídla	spolu	mestá	vidiecke sídla	spolu	mestá	vidiecke sídla	spolu	mestá	vidiecke sídla
Slovensko	268	144	53,7	124	46,3	116	46	70	89	43	46	42	33	9	14	14	—	8	8	—
Západoslovenský kraj	141	63	44,6	78	55,4	63	18	45	49	21	28	19	14	5 ¹	6	6	—	4	4	—
Stredoslovenský kraj	86	46	53,4	40	46,6	35	15	20	29	12	17	16	12	4 ²	5	5	—	2 ³	2	—
Východoslovenský kraj	41	35	85,3	6	14,7	18	13	5	11	10	1	7	7	—	3	3	—	2	2	—

¹Nesvady — 5002 obyv. (okr. Komárno), Dvory nad Žitavou — 5243 obyv. (okr. Komárno), Tvrdošovce — 6167 obyv. (okr. N. Zámky), Modra — 6288 obyv. (okr. Bratislava), Kolárovo — 9725 obyv. (okr. Komárno).

²Krupina — 5488 obyv. (okr. Zvolen), Čierny Balog — 3732 obyv. (okr. B. Bystrica), Hriňová — 6630 obyv. (okr. Zvolen), Detva — 7562 obyv. (okr. Zvolen).

³Uvedené sídla sú Žilina a Martin. Martin mal r. 1950 14711 obyvateľov. Pretože v Martine sú započítané Vrútky so 6229 obyv., Priekopa s 2513 obyv., Lipovec so 408 obyv. a Záturčie s 522 obyvateľmi, uvažujeme Martin ako sídlo s 24 383 obyvateľmi.

V Stredoslovenskom kraji z celkového počtu 68 obcí s vyše 2000 obyv. za mestá a prechodné sídla považujeme 46, t. j. 53,4 %. Aj keď v sídlach s 5 — 10 000 obyv. vidiecke sídla tvorili tretinu, podobne ako v Západoslovenskom kraji, podstatne vyšší bol podiel miest a prechodných sídiel v I. a II. veľkostnej skupine. Zatiaľ čo v Západoslovenskom kraji veľké vidiecke obce sú prevažne kompaktnými sídlami v úrodnej Podunajskej nížine, resp. na jej splošných tabuľkách, v Stredoslovenskom kraji veľké vidiecke obce sa nachádzajú v oblastiach s rozptýleným osídlením v Bielych Karpatoch a Javorníkoch, na Kysuciach, Orave a v oblasti stredného Slovenska.

Najviac obcí s vyše 2000 obyv. patrilo medzi mestá a prechodné sídla vo Východoslovenskom kraji, a to 35 zo 41, t. j. 85,3 %. V tomto kraji iba jedna obec s 3 — 5000 obyv. patrila medzi vidiecke (Snina), no i tá o málo prekračovala dané kritérium.

Úlohu jednotlivých odvetví v hospodárskej štruktúre miest a prechodných sídiel Slovenska a krajov vidieť z tab. 1 a grafu 1.

V hospodárskej štruktúre miest a prechodných sídiel Slovenska (graf 1a) najväčší význam mal vo všetkých veľkostných skupinách priemysel, najsilnejšie zastúpený v sídlach s 5 — 10 000 obyvateľmi (18,26), potom v sídlach s 10 — 20 000 obyv. a s 2 — 3000 obyv. Najnižšiu hodnotu dosahoval v najväčších mestách (10, 20) a v najmenších sídlach.

Druhým najdôležitejším odvetvím v hospodárskej štruktúre r. 1950 boli verejné služby, a to vo všetkých veľkostných skupinách. Najvyšší podiel dosahovali pri najväčších mestách, kde dosiahli skoro hodnotu priemyslu (9, 45). Tento vysoký podiel dosahovala táto skupina, vďaka krajským mestám, v ktorých boli silne skoncentrované: správa, školstvo, zdravotníctvo, osвета a pod. Z ostatných odvetví dôležitú úlohu mal obchod a peňažníctvo. V sídlach s 2 — 3000 obyvateľmi ho nahradzovala doprava, ktorá klesá na najnižšiu hodnotu v mestách s 5 — 10 000 obyv., potom stúpa a v najväčších mestách bola štvrtým najdôležitejším odvetvím. To vyplývalo jednak z rozvoja vnútrmestskej dopravy vo väčších mestách a jednak z toho dôvodu, že medzi väčšie mestá patrili dôležité dopravné uzly, ako napr. Zvolen, Martin (včítane Vrútky). Stavebníctvo malo vyrovnané hodnoty vo všetkých veľkostných skupinách, podobne ako výrobné remeslá, význam ktorých klesal s veľkosťou sídiel. Domáce a osobné služby dosahovali minimálne hodnoty vo všetkých veľkostných skupinách.

Priemerná hospodárska štruktúra však zakrýva značné rozdiely v úlohe odvetví v mestách a prechodných sídlach. Uvedené minimálne a maximálne sa vyskytujúce hodnoty v jednotlivých odvetviach, ako aj vo veľkostných skupinách ukazujú, že podiel priemyslu veľmi kolísal (1,25—61,05), podobne ako vo verejných službách (1,07—26,76), v doprave (0,50—19,36) a stavebníctve (0,52—15,47). Menšiu variačnú šírku mali výrobné remeslá (0,24—11,14), obchod a peňažníctvo (0,86—10,10).

V západoslovenských mestách a prechodných sídlach (graf 1b) hlavnou funkciou bol priemysel, pravda, jeho krivka je pomerne vyrovnaná, niet takých veľkých rozdielov medzi veľkostnými skupinami ako v ostatných krajoch. Dosiahol približne rovnaké hodnoty v I., III. a IV. veľkostnej skupine (13,39; 15,61; 14,37). Pri najmenších sídlach druhým najdôležitejším odvetvím bola doprava, ktoré pri najväčších o niečo stúpa, zaostáva však za všetkými odvetviami.

Priemysel ako mestotvorná funkcia sa najsilnejšie prejavoval r. 1950 v štruktúre miest a prechodných sídiel Stredoslovenského kraja (graf 1c). Najvyššiu priemernú hodnotu dosahoval v mestách s 5 — 10 000 obyv. Ale i najnižšie hodnoty priemyslu v sídlach s 3 — 5000 a s vyše 20 000 obyv. boli iba o málo nižšie ako maximálne hodnoty v Západoslovenskom kraji. Doprava bola druhou najdôležitejšou funkciou v sídlach s 2 — 3000 obyv., treťou v najväčších. Vysoký podiel dopravy v najväčších

mestách je vysvetliteľný významnými dopravnými funkciami Martina, Zvolena. Najvyšší podiel verejných služieb a obchodu s peňažníctvom v mestách s 10 — 20 000 obyv., a nie v najväčších, ako to bolo v ostatných krajoch, bol podmienený tým, že typickými multifunkcionálnymi centrami sú skôr mestá s 10 — 20 000 obyv. (B. Bystrica, Lučenec), najväčšie mestá (Žilina, Martin) sú značne industrializované.

Priemysel ako mestotvorná funkcia sa najslabšie prejavoval vo Východoslovenskom kraji (graf 1d). To súviselo so zaostalosťou Východoslovenského kraja v rozvoji priemyslu r. 1950. Hodnota priemyslu dosahovala v mestách s 5 — 10 000 obyv. vysokú hodnotu (17,04), vďaka mimoriadne vysokému podielu priemyslu, ktorý dosahoval Svit (61,05). Bola to súčasne maximálna hodnota, dosahovaná vo všetkých mestách a prechodných sídlach na Slovensku. Bez Svitú by táto hodnota bola iba 9,71, teda o niečo menej ako v skupine s 10 — 20 000 obyv. a 3 — 5 000 obyv. Podobnú situáciu by sme dostali v Západodoslovenskom kraji, pri odpočítaní vysokej hodnoty priemyslu v Partizánskom, druhom najsilnejšom priemyselnom sídle Slovenska r. 1950. I tu by priemysel bol najsilnejšie zastúpený v mestách s 10 — 20 000 obyv. To znamená, že na dvoch tretinách územia Slovenska r. 1950 ustupovali mestá s 5 — 10 000 obyvateľmi v priemyselnení mestám s 10 — 20 000 obyv. Okrem toho vo Východoslovenskom kraji v jedinej skupine sídiel na Slovensku priemysel bol odsunutý hŕaf druhoradú úlohu, a to v mestách s vyše 20 000 obyv. (Košice, Prešov). Na prvé miesto v hospodárskej štruktúre týchto miest sa dostali verejné služby. Slabým článkom v štruktúre východoslovenských miest bola doprava, odsunutá na predposledné miesto. V skupine sídiel s 2 — 3 000 obyv. najdôležitejším odvetvím po priemysle je stavebníctvo.

Pri vymedzovaní funkcionálnych typov miest a prechodných sídiel je dôležité poznať i ďalšie závislosti medzi jednotlivými odvetviami, ktoré sa obvyčajne s veľkosťou sídiel menia. Priemysel ako najdôležitejšie mestotvorné odvetvie svojimi hodnotami veľmi kolíše v nižších veľkostných skupinách, kde bol buď silne zastúpený a potláčal ostatné funkcie, alebo dosahoval veľmi nízke hodnoty. V mestách s vyše 10 000 obyv. jeho hodnoty sa vcelku znižujú, ale i vyrovnávajú (pozri tab. 1 min. a maxim. hodnoty). V niektorých prípadoch sa kombinuje s výrobnými remeslami. Je to zrejme na príklade N. Medzeva (výroba kovového náradia v hámroch). Kombinuje sa tiež s dopravou a stavebníctvom. Výrobné remeslá hrali inú úlohu v malých mestách a prechodných sídlach slabo priemyselnených území (vých. Slovensko), so silne zastúpenými odvetviami verejných služieb a obchodu. Tu dopĺňovali službovú a obchodnú funkciu sídiel.

Stavebníctvo dosahovalo vcelku dosť vysoké hodnoty, ukazovalo na rozsiahlu výstavbu na Slovensku r. 1950. Zvlášť vysoké hodnoty malo stavebníctvo v menších sídlach v blízkosti väčších miest. Vysoký podiel stavebníctva v niektorých sídlach bol iba dočasný, vyvolaný výstavbou väčších, najmä vodných diel (Trstená, Dobšiná). Podobne i doprava bola najsilnejšie zastúpená v menších sídlach v blízkosti väčších dopravných uzlov. V niektorých sídlach sa ako stavebníctvo kombinovala s priemyslom. Verejné služby a obchod dosahovali najvyššie hodnoty v najväčších mestách. Rovnaké hodnoty v týchto mestách dosahujú i priemysel, prípadne iné odvetvia. V nižších veľkostných skupinách miest a prechodných sídiel bol vzťah medzi verejnými službami a obchodom na jednej strane a priemyslom na strane druhej nepriamo úmerný. V sídlach s vysokým podielom priemyslu boli hodnoty obchodu a služieb minimálne a opačne.

FUNKCIONÁLNE TYPY MIEST A PRECHODNÝCH SÍDIEL A ICH ROZMIESTENIE

Mestá a prechodné sídla Slovenska môžeme na základe analýzy ich hospodárskej štruktúry rozdeliť do takýchto funkcionálnych skupín:

- I. sídla so zložitými funkciami (mnohofunkcionálne),
- II. sídla so špecializovanými funkciami (monofunkcionálne),
- III. sídla obytné (satelity).

I. Medzi sídla so zložitými funkciami zaraďujeme tie, v ktorých v hospodárskej štruktúre neprevažovala ani jedna funkcia, resp. hodnoty jednotlivých odvetví v týchto sídlach sa obyčajne pohybovali okolo priemerov.

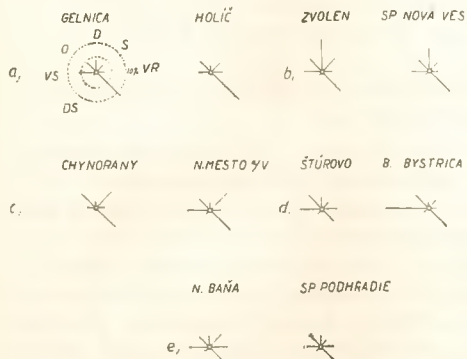
Medzi mnohofunkcionálne patrilo 59 sídiel, najmä zo Západoslovenského a Východoslovenského kraja. Hospodárska štruktúra niektorých vybraných sídiel je zobrazená na obr. 1. Počet sídiel so zložitými funkciami podľa krajov a veľkostných skupín vidieť z tab. 3.

Tabuľka 3

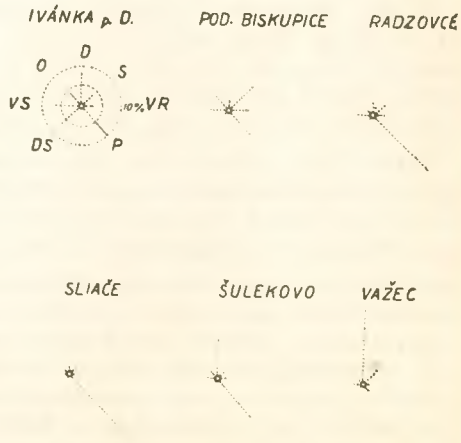
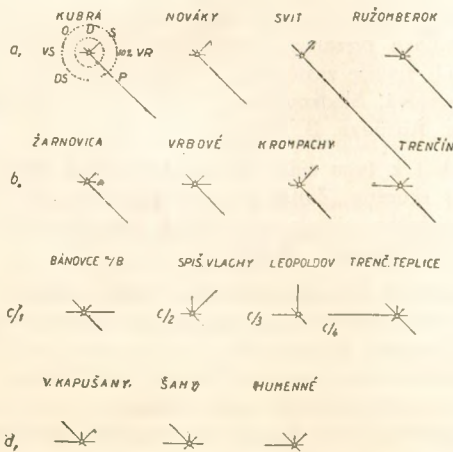
Rozdelenie funkcionálnych typov miest a prechodných sídiel Slovenska podľa krajov a veľkostných skupín

	Spolu (I, II, III)	I									II									III	
		sídla so zložitými funkciami		silne priemyselné sídla	priemyselné sídla	remeselnopriemyselné sídla	c/1 sídla — centrá stavebníctva	c/2	c/3 sídla — dopravné centrá	c/4 sídla — centrá služieb	d sídla — centrá služieb a obchodu	Spolu II'	obytné (satelitné) sídla								
		a	b											c/1	c/2	c/3	c/4	d			
Slovensko	144	59	22	16	4	5	4	2	10	63	22										
Západoslovenský kraj	63	31	6	7	2	3	2	1	1	22	10										
Stredoslovenský kraj	46	12	14	5	1	1	1	1	2	25	9										
Východoslovenský kraj	35	16	2	4	1	1	1	—	7	16	3										
I. veľkostná skupina (2 — 3000 obyvateľov)	47	8	8	4	3	3	2	—	5	25	14										
II. veľkostná skupina (3 — 5000 obyvateľov)	43	16	3	7	1	2	2	1	4	20	7										
III. veľkostná skupina (5 — 10 000 obyvateľov)	33	18	9	3	—	—	—	1	1	14	1										
IV. veľkostná skupina (10 — 20 000 obyvateľov)	13	9	2	2	—	—	—	—	—	4	—										
V. veľkostná skupina (s vyše 20 000 obyvateľmi)	8	8	—	—	—	—	—	—	—	—	—										

Medzi sídla so zložitými funkciami patrili všetky mestá s vyše 20 000 obyvateľmi vyše dve tretiny miest s 10 – 20 000 obyvateľmi a polovica miest s 5 – 10 000 obyvateľmi, teda prevažná väčšina väčších sídiel. V I. a II. veľkostnej skupine tieto sídla tvorili malú časť. Sídla so zložitými funkciami mali obyčajne popri priemysle vyvinutú predovšetkým službovú a obchodnú funkciu, pretože boli zväčša centrami okresov alebo krajov. V závislosti od úlohy, ktorú jednotlivé odvetvia v týchto sídlach hrali, možno v rámci nich odlišiť:



Obr. 1. Sídla so zložitými funkciami (príklady). a) sídla so zdôraznenou priemyselnou funkciou, b) sídla so zdôraznenou priemyselnou a dopravnou funkciou, c) sídla so zdôraznenou priemyselnou a stavebnou funkciou, d) sídla so zdôraznenou službovou a obchodnou funkciou, e) sídla s vyrovnanou štruktúrou, P – priemysel, VR – výrobné remeslá, S – stavebníctvo, D – doprava, O – obchod a peňažníctvo, VS – verejné služby, DS – domáce a osobné služby.



Obr. 2. Sídla so špecializovanými funkciami (príklady). a) silne priemyselné, b) priemyselné, c₁ remeselnopriemyselné, c₂ centrá stavebníctva, c₃ dopravné centrá, c₄ centrá služieb, d) centrá služieb a obchodu, P – priemysel, VR – výrobné remeslá, S – stavebníctvo, D – doprava, O – obchod a peňažníctvo, VS – verejné služby, DS – domáce a osobné služby.

Obr. 3. Sídla obytné (satelitné) (príklady). P – priemysel, VR – výrobné remeslá, S – stavebníctvo, D – doprava, O – obchod a peňažníctvo, VS – verejné služby, DS – domáce a osobné služby.

a) skupinu sídiel, v ktorých bola *zdôraznená funkcia priemyselná* — Jelšava, Ilava, Gelnica, Pezinok, Senec, Skalica, Holíč, Lipt. Mikuláš, Kežmarok, Komárno, Poprad, Trnava, Lučenec a i.;

b) skupinu sídiel, v ktorej bola *zdôraznená funkcia priemyselná spolu s funkciou dopravnou* — V. Čaníkovec, Dev. Nová Ves, Zvolen, Martin, Sp. Nová Ves a i.;

c) skupinu sídiel so *zdôraznenou funkciou priemyslu a stavebníctva* — Chynorany, Stupava, Nové Mesto nad Váhom a i.;

d) skupinu sídiel, v ktorých bola *zdôraznená službová funkcia a obchodná funkcia* — Štúrovo, Šala, Vráble, Zl. Moravce, Sabinov, Topoľčany, Levoča, Bardejov, Levice, B. Bystrica, Michalovec, Nitra a i.;

e) skupinu ostatných sídiel v ktorých *hospodárska štruktúra bola mimoriadne vyrovnaná*, ako napr. N. Zámky, N. Baňa, Sp. Podhradie a i.

II. Druhú veľkú skupinu tvoria sídla so špecializovanými funkciami (monofunkcionálne), v ktorých výrazne prevažovala jedna, prípadne dve funkcie. Hospodársku štruktúru rôznych typov sídiel so špecializovanými funkciami vidieť na obr. 2, ich počet zase v tab. 3. V rámci tejto skupiny vyčleňujeme takéto typy:

a) *silne priemyselné sídla*, v ktorých z celkového počtu činných pracovalo v priemysle viac ako 60 % a v ktorých podiel zamestnaných v priemysle prekračuje celoslovenský priemer najmenej o 8 %. K tomuto typu patrili: Kubra, Bošany, Podbrezová, Cinobaňa, Rudňany, Rajec, Nováky, Gbely, Turany, Stará Turá, Partizánske, Filakovo, Kokava nad Rimavicou, Handlová, Dubnica nad Váhom, Považská Bystrica, Púchov, Svit, Ružomberok a Myjava. Ide v prevažnej miere o sídla III. a I. veľkostnej skupiny. Väčšina sídiel tohto typu (vyše 60 %) sa nachádza v Stredoslovenskom kraji;

b) *sídla priemyselné*, v ktorých z celkového počtu činných pracovalo v priemysle 40 — 60 %. Podiel priemyslu v týchto sídlach presahoval priemernú celoslovenskú hodnotu, pričom obyčajne ostatné odvetvia boli slabšie zastúpené. K tomuto typu sídiel patrili: Brezová pod Bradlom, Žarnovica, Nemšová, Sládkovičovo, Trenč. Teplá, Bytča, Krompachy, Vrbové, Sp. Belá, Senica, Čadca, Rožňava, B. Štiavnica, Trenčín a i.

Podobne ako v sídlach silne priemyselných i k typu sídiel spriemyslených patrili menšie sídla, a to najmä II. a I. veľkostnej skupiny. Zatiaľ čo sa v menších sídlach priemyselná funkcia opierala o lokalizáciu jedného závodu vo väčších mestách tohto typu priemysel bol rôznostrannejší (Trenčín, B. Štiavnica, Rožňava);

c) *sídla s rôznymi funkciami*. V týchto sídlach bol obyčajne dosť silne zastúpený priemysel, avšak stavebníctvo, výrobné remeslá a doprava prekračovali priemerné hodnoty o viac ako jedennásobok. V rámci nich možno rozlíšiť:

c₁ remeselno-priemyselné sídla — N. Medzev, Slov. Lupča, Bánovce nad Bebravou a Šaštín. Pri prvých dvoch prevažuje priemysel, pri druhých zase remeslá;

c₂ sídla — centrá stavebníctva — Záhorská Ves, Veľké Leváre, Sp. Vlachy, Čachtice a Sučany. Posledne menované Sučany mali i silne zastúpené odvetvie dopravy;

c₃ sídla — centrá dopravy — Leopoldov, Plešivec, Zohor, Krásno nad Kysucou. Typickým dopravným centrom sú Vrútky, ktoré však nebolo možné vyčleniť, pretože boli započítané do Martina;

c₄ sídla — centrá služieb — Trenč. Teplice a Kremnica. Trenčianske Teplice sú sídlom s lečebno-rekreačnou funkciou, ktorá podmieňuje vysoké zastúpenie verejných služieb v hospodárskej štruktúre mesta. Kým ide o Kremnicu, verejné služby prevyšujú celoslovenský priemer skoro trojnásobne. Tento jav súvisí s úpadkom baníctva, hlavnej to mestotvornej funkcie, vďaka ktorej Kremnica vznikla a sa rozvíjala v minulosti.

Vzhľadom na nevhodnú polohu a blízko silnejšie a lepšie položených hospodárskych centier (Prievidza, Handlovej, Zvolena, B. Bystrica a najnovšie i Žiaru n/Hronom) je odkázaná plniť rôzne doplnkové službové funkcie;

d) *sídla — centrá služieb a obchodu*. Do tohto typu patria sídla, v ktorých verejné služby a obchod, ako aj peňažníctvo tvorili vyše 45 % z celkového počtu činných a zamestnanosť v priemysle nedosahovala 10 %. Je to prechodná skupina, veľmi blízka k mestám so zložitými funkciami, v ktorých bola zdôraznená funkcia verejných služieb a obchodu s peňažníctvom. Vzhľadom na vysoký podiel verejných služieb a obchodu sme sa rozhodli začleniť túto skupinu medzi sídla so špecializovanými funkciami. Patria sem St. Lubovňa, Trstená, Stropkov, V. Kapušany, Moldava n/Bodvou, Šahy, Šafárikovo, Sečovce, Král. Chlmec, Humenné. Sú to okrem Humenného sídla I. a II. veľkostnej skupiny, všetko bývalé okresné mestá v slabo industrializovaných oblastiach Slovenska r. 1950. V súvislosti s rozvojom priemyslu za uplynulých 10 rokov tento typ skoro úplne vymizol. Tieto sídla prešli do skupiny sídiel so zložitými funkciami.

III. Tretiu skupinu sídiel tvorili sídla obytné (satelity). Tieto sídla nemali vlastnú hospodársku základňu, obyvateľstvo odchádzalo pracovať do blízkych väčších miest. Presné vymedzenie tohto typu nebolo možné pre nedostatok údajov a jednak z toho dôvodu, že sme pri vymedzení brali do úvahy iba priemysel. Medzi satelitné sídla patrili Ivánka pri Dunaji, Jur pri Bratislave, Šamorín, Podunajské Biskupice, Hrnčiarovce n/Parnou, Modranka, Brodské, Šulekovo, Teplička, Beluša, Sliache, Likavka, Zvolenská Slatina, Koš, Ivánka pri Nitre, Bánov, Važec, Lúbeň, Smižany a Barca. I napriek tomu, že nemáme údaje pre presné vyčlenenie obytných sídiel, niektoré sídla ako napr. Koš zhodne s nami vyčleňuje K. Ivanička (11), Modranku, Hrnčiarovce n/Parnou a Ivánku pri Nitre nepriamo J. Verešik (28,29). Okrem toho, najmä v blízkosti Bratislavy, ale i iných miest je rad sídiel, ktoré síce mali priemyselné závody, avšak mali nepriemerané vysoké podiely zamestnaných vo verejných službách, obchode atď., čo svedčí o intenzívnej dochádzke pracovníkov týchto odvetví do väčších centier. Takými priemyselno-satelitnými sídlami sú pravdepodobne na okolí Bratislavy Stupava, Devínska Nová Ves, Bernolákovo, Záhorská Ves, Vysoká, Lozorno, pri Prešove zase V. Šariš a i.

Geografické rozmiestnenie jednotlivých funkcionálnych typov miest vidieť z priloženej mapy (mapa 1).

Špecializované sídla sa koncentrujú do určitých oblastí. Svojím rozmiestnením odpovedajú geografickému rozmiestneniu výrobných síl na Slovensku r. 1950.

Prvá oblasť sústredenia 8 sídiel sa so špecializovanými funkciami nachádza v trojuholníku vymedzenom Piešťanmi — N. Mestom n/Váhom a Gbelami. Tu sa nachádzajú tri silne priemyselné sídla — Stará Turá, Myjava a Gbely, tri priemyselné sídla — Vrbové, Brezová pod Bradlom a Senica. K nim pristupuje Šaštín — remeselnopriemyselné sídlo a Čachtice — centrum stavebníctva. Mestotvorným činiteľom týchto sídiel je priemysel suojárenský (St. Turá, Myjava, Brezová pod Bradlom), chemický (Senica), textilný (Vrbové) a banský (Gbely). Priemysel sa tu lokalizoval na pracovné sily, intenzívne sa rozvinul a spôsobil vývoj špecializovaných priemyselných sídiel.

Najpočetnejšou na sídla so špecializovanými funkciami je oblasť Považia od Trenčína po Ružomberok, s ktorou veľmi úzko súvisí predchádzajúca oblasť. V tejto oblasti nachádzame 7 silne priemyselných sídiel — Kubru, Dubnicu n/Váhom, Púchov, Považskú Bvstricu, Turany, Ružomberok a Rajec; 5 priemyselných sídiel — Trenčín, Trenč. Teplú, Nemšová, Bytča a Čadcu. Doplňujú ich Turany, sídlo s funkciou stavebnou, dopravné centrum Krásno n/Kysou a Trenč. Teplice s liečebno-rekreačnou funkciou. Ako mestotvorný činiteľ podmieňujúci silnú špecializáciu miest pôsobil v oblasti predovšetkým priemysel strojársky, textilný, drevársky, chemický a i. Po-



Mapa 1. Funkcionálne typy miest a prechodných sídiel na Slovensku r. 1950.

važe je najpriemyselnejším územím Slovenska, čomu oprávnené odpovedá i vysoký stupeň vyšpecializovanosti jeho sídiel.

Dalšie sústredenie monofunkcionálnych sídiel nachádzame v oblasti hornej Nitry. Tvoria ho dve dvojice silne priemyselných sídiel — Handlová a Nováky, Partizánske a Bošany, doplnované Bánovcami n/Bebravou — remeselno-priemyselné sídlo a Kremnicou s funkciou službovou. Tu sa nachádza druhé najsilnejšie industrializované mesto Slovenska — Partizánske. Mestotvorným činiteľom pri prvej dvojici je bankský a chemický priemysel, pri druhej zase kožiarsko-obuvnícky. Do tejto oblasti môžeme prilepiť dve priemyselné sídla — Ban. Štiavnicu a Žarnovicu.

Skôr vizuálne ako skutočné zoskupenie tvoria silne priemyselné sídla Filakovo, Cinoňa, Kokava n/Rimavicou. Priemyselné sídlo Tisovec skôr súvisí s oblasťou strojárenského priemyslu v Pohroní, kde však r. 1950 vyčleňujeme iba jedno silne priemyselné sídlo — Podbrezovú. Mestotvorným činiteľom je priemysel strojársky, hutnícky, sklársky (Kokava n/Rimavicou) a bankský.

O niečo výraznejšie sústredenie sídiel so špecializovanými funkciami sa nachádza v oblasti Spiša a Gemera. Vlastné sústredenie tvoria silne priemyselné sídlo Rudňany, priemyselné sídlo Krompachy, Nálepko a Spiš. Vlchy s funkciou stavebnou. Trochu vzdialené je r. 1950 najpriemyselnejšie mesto Slovenska Svit a priemyselné sídla Rožňava a Spiš. Belá. Ako mestotvorný činiteľ sa tu najsilnejšie prejavuje priemysel bankský, strojársky, chemický a textilný.

Ako vidieť z doteraz uvedeného a ako zistujú i iní autori zaoberajúci sa geografickým rozmiestnením funkcionálnych typov, špecializované sídla majú tendenciu tvoriť určité zoskupenie či pásma. Sídla so špecializovanými funkciami sú odrazom špecializácie alebo úrovne rozvoja výrobných síl v určitej oblasti. Pretože sídla — centrá služieb a obchodu — V. Kapušany, Kráľ. Chlmec, Sečovce, Humenné a Stropkov — tvorili súvislú oblasť v severovýchodnej časti Východoslovenského kraja, je preto opodstatnené zaradenie tejto skupiny medzi sídla so špecializovanými funkciami. Veľmi blízku štruktúru okrem toho mali i Vranov a Bardejov. Ďalšie sídla tohto typu boli rozmiestnené ojedinele — St. Ľubovňa, Trstená, Moldava, Šafárikovo a Šahy. Keby sme naše kritériá o niečo uvoľnili, zistili by sme, že napr. na Orave a na južnom Slovensku sídiel s podobnou štruktúrou by bolo viac (Námestovo, Tvrdošín na Orave, Želiezovce, Hurbanovo, Krupina, Čalovo na juž. Slovensku). Tento typ sídiel so silne vyvinutou službovou a obchodnou funkciou bol „reliktom“ z kapitalistického obdobia vývinu mestskej siete u nás, keď mestá v hospodársky zaostalých a agrárnych častiach krajiny plnili funkciu výmenných centier a „expozitúr štátnej moci“, ako to výstižne charakterizoval J. Sveton (27). V týchto sídlach je obyčajne silne zastúpené poľnohospodárstvo. Roku 1950 tieto sídla ešte neboli industrializované, a to jednak pre svoju odľahlosť, jednak pre krátky čas, aby nové hospodársko-spoločenské zriadenie odstránilo všetky dôsledky predchádzajúceho vývoja.

Geografické rozmiestnenie sídiel so zložitými funkciami je oproti predchádzajúcej skupine podstatne rovnomernejšie. Väčšie nahustenie, najmä menších monofunkcionálnych sídiel, možno zistiť v okolí Bratislavy, na južnom a východnom Slovensku. Koncentráciu týchto sídiel okolo Bratislavy sme už čiastočne vysvetlili tým, že niektoré z týchto sídiel majú priemyselno-satelitný charakter, žiaľ, pre nedostatok údajov ich nemožno presne určiť. Bratislava ako najväčšie hospodársko-geografické centrum Slovenska s mnohostrannými funkciami priťahuje veľký počet pracovníkov do nevýrobných odvetví. Svojím vplyvom pôsobí na mnohostrannosť v hospodárskej štruktúre ňou ovplyvňovaných sídiel.

Väčšia hustota monofunkcionálnych sídiel na južnom a východnom Slovensku je

vysvetliteľná poľnohospodárskym charakterom týchto oblastí. Zatiaľ čo v priemyselných oblastiach a ich špecializovaných sídlach môžu závody kooperovať s celým radom blízkych či vzdialených závodov, sídiel a odvetví, v poľnohospodárskych oblastiach táto kooperácia predovšetkým s inými odvetviami sa uskutočňuje prostredníctvom miest. Preto ich štruktúra je rôznostrannejšia, zložitejšia.

Rozdiel, ktorý bol r. 1950 medzi monofunkcionálnymi sídlami juhozápadného a východného Slovenska, vyplýva z rozdielnej ekonomickogeografickej polohy k veľkým spotrebným centráam a priemyselným oblastiam štátu v minulosti. V sídlach juhozápadného Slovenska sa silnejšie rozvinul priemysel spracúvajúci poľnohospodárske produkty, ale i iný priemysel.

Rozdelenie väčších (s vyše 10 000 obyv.) multifunkcionálnych miest po Slovensku bolo viac-menej rovnomerné. I keď je známym faktom, že úmerne so vzrastom veľkosti mesta sa jeho funkcionálna štruktúra stáva zložitejšou, všestrannejšou, vzbudzuje pozornosť, že multifunkcionálne mestá sú rozložené vo dvojiciach, ležiacich blízko seba. Na tento problém upozornil už J. Hromádka (6). V takýchto prípadoch obyčajne dochádza v priebehu vývoja medzi mestami k delbe práce (funkcií), pri ktorej jedno z miest sa špecializuje, stráca multifunkcionálny charakter. Takýmto vývinom prešla dvojica Žilina — Rajec, kde Rajec zaostal vo vývine za Žilinou, jednak sa špecializoval. V blízkosti Žiliny sa však vyvinulo ďalšie multifunkcionálne centrum — Martin.

Ďalšími takýmito dvojicami sú B. Bystrica — Zvolen, Poprad — Kežmarok, Sp. N. Ves — Levoča, napokon i Košice a Prešov. Väčšie multifunkcionálne mestá obyčajne k svojmu všestrannému rozvoju potrebujú širšiu oblasť. Ako možno usudzovať z rozvoja niektorých nadstavbových funkcií, napr. školstva a kultúry, tak vidieť, že temer všetky dvojice rozširujú škálu svojich nevyrobných funkcií, samozrejme, popri intenzívnom rozvoji priemyslu. Vysokoškolskými mestami sa stali B. Bystrica i Zvolen, Žilina i Martin, popri Košiciach i Prešov (tiež divadlá). Multifunkcionálny charakter si udržiavajú i dvojice Poprad—Kežmarok, Sp. Nová Ves—Levoča, aj keď sa Levoča orientuje viac na plnenie rôznych službových funkcií. Bolo to podmienené i plnením funkcie okresných centier do roku 1960.

Určité rozdiely možno zistiť však aj v hospodárskej štruktúre multifunkcionálnych miest s vyše 10 000 obyv., ktoré sú v úzkom vzťahu s úrovňou rozvoja a geografickou delbou práce medzi jednotlivými časťami Slovenska. V Západoslovenskom kraji takými mestami sú Bratislava, Trnava, N. Mesto n/Váhom, Nitra, N. Zámky, Levice, Komárno a Piešťany. Oproti iným krajom sú početnejšie. V ich hospodárskej štruktúre priemysel priemerne tvoril asi 10 %, verejné služby 9,5 %, obchod a peňažníctvo skoro 6 %. V Stredoslovenskom kraji multifunkcionálnymi mestami sú B. Bystrica, Zvolen, Žilina, Martin. V hospodárskej štruktúre, ale oproti mestám Západoslovenského kraja s vyšším podielom priemyslu (12 %) významnú úlohu mala doprava, služby a obchod s peňažníctvom mali slabšie zastúpený. Západoslovenský a Stredoslovenský kraj mali medzi väčšími sídlami zastúpené po jednom silne priemyselnom meste (Myjava, Ružomberok) a jednom priemyselnom meste (Trenčín, B. Štiavnica). Multifunkcionálne mestá Východoslovenského kraja — Poprad, Sp. N. Ves, Michalove, Prešov, Košice — mali v hospodárskej štruktúre najslabšie zastúpený priemysel (8 %). Tento rozdiel je väčší, pretože medzi väčšími mestami nemali ani jedno silne spriemyslené mesto ako predchádzajúce kraje. O niečo väčšiu úlohu ako v Západoslovenskom kraji v ich hospodárskej štruktúre mala doprava, potom obchod (6,2 %) a skoro rovnaké služby.

Z uvedeného vidieť, že v mestách Západoslovenského kraja sa odrážala hospodárska všestrannosť tohto kraja, v Stredoslovenskom kraji jeho priemyselná a dopravná úloha,

vo východoslovenských mestách zase slabšia priemyselná úroveň kraja, ale väčšia úloha obchodu a služieb v štruktúre väčších miest.

Iste nie je náhodným javom, že pri novej územnej organizácii r. 1960 sa stali okresnými centrami zväčšených okresov skoro výhradne sídla, ktoré podľa našej klasifikácie boli r. 1950 mnohofunkcionálnymi. A to i v prípadoch, keď čo do veľkosti neboli najväčšími sídlami príslušného okresu (Prievidza, Lipt. Mikuláš). Zrejme, že ich výber bol determinovaný i vybavením službami, obchodom atď., čo má mimoriadny význam pre plnenie úlohy okresného centra. Iba v jedinom prípade sa stalo okresným centrom silne priemyselné sídlo (Pov. Bystrica), kde však pre prevažujúci charakter špecializovaných sídiel ani iný výber nebol možný. Úlohu službového a obchodného centra tu pomáha plniť blízko ležiaca Žilina, prípadne Trenčín. Ďalej okresnými centrami sa stali štyri priemyselné sídla — Senica, Trenčín, Čadca a Rožňava, ktoré však okrem Čadce mali popri priemysle rozvinutú službovú a obchodnú funkciu, obyčajne nad priemer príslušnej veľkostnej skupiny.

Napokon treba charakterizovať obytné sídla (satelity). Sústreďujú sa najviac okolo najsilnejšieho hospodárskegeografického centra Slovenska — Bratislavy. Rýchly rozvoj priemyslu, nadstavbových funkcií a výstavby v Bratislave viedol k intenzívnej premene blízkych sídiel, ležiacich na hlavných dopravných spojoch, na satelitné sídla (Podunajské Biskupice, Ivánka pri Dunaji atď.). Podobne vplývajú, pravda, v menšej miere i Trnava, Ružomberok, Žilina, Sp. N. Ves a i. Niekedy sa satelity viažu na dve sídla, prípadne i viac sídiel. Pri vymedzovaní obytných (satelitných) sídiel sa obyčajne neskúma ich hospodárska štruktúra. Ako ovplyvňujú veľké centrá hospodársku štruktúru satelitných sídiel, vidieť na obr. 3. Už pri charakteristike mnohofunkcionálnych miest sme na túto skutočnosť poukázali. Pri mnohofunkcionálnych centrách, ako je Bratislava, Košice, Nitra, majú satelitné sídla zložitú hospodársku štruktúru (Ivánka pri Dunaji, Podunajské Biskupice), ale i pri menších centrách, ako je napr. Kežmarok (Lubica).

Indikátorom významných dopravných uzlov je skôr hospodárska štruktúra obytných sídiel ako samého dopravného uzla. Dobré to vidieť napr. na Žiline (4,7 % v doprave) a jej satelite — Teplicke n/Váhom (9,7 %), podobne na N. Zámkoch (4,4 %) a Bánove (15,5 %), Sp. N. Vsi (7,2 %), Smižanoch (13,7 %) a pod.

Osobitným druhom obytného sídla je Važec. Miestom práce väčšiny zamestnancov dopravy nie je Poprad (iba formálne), ale dlhý úsek železnice pod Tatrami.

Podobne špecializované sídla, najmä silne spriemyslené „menia na svoj obraz“ hospodársku štruktúru svojich satelitov. Tak je to v prípade Sliacov (26 %) a Likavky (18 %), satelitných sídiel Ružomberka, Radzoviec (Filakovo), Koša (Nováky) a i. Šulekovo môže slúžiť ako príklad satelitného sídla ovplyvňovaného dvoma centrami, čo sa odráža i v jeho hospodárskej štruktúre, v ktorej hlavnú úlohu hrá priemysel (vplyv Hlohovca) a doprava (vplyv Leopoldova).

ZÁVER

Funkcionálna klasifikácia miest a prechodných sídiel Slovenska vystihuje i napriek určitým nepresnostiam, ktoré vyplývajú z nedostatku podrobných štatistických údajov, hlavné rozdiely v typoch a štruktúre sídiel nielen medzi kraji, ale i menšími ekonomickogeografickými oblasťami. V rôznej skladbe typov v krajoch a oblastiach sa rozdiely odrážajú v úrovni rozvoja výrobných síl a špecializácie hospodárstva r. 1950.

Analýza materiálov za účelom funkcionálnej klasifikácie miest a prechodných sídiel ukázala i ďalšie zaujímavé fakty (rezervy pracovných síl, stupeň vybavenia a pod.), ktoré mohli byť užitočné praxi pri ich spracúvaní hneď po roku 1950.

Skúmanie funkcií miest považujú mnohí autori za jednu z kľúčových úloh geografie sídiel (N. N. Baranskij, J. G. Sauškin, L. Kosiński, G. Chabot a i.), ktorou sa veľmi úzko nadväzuje na problematiku ostatných disciplín ekonomickej geografie.

Pretože objektívne existujúce sídelné javy sú v neustálom vývoji, vyznačujú sa rôznymi vlastnosťami a vzťahmi, nemôže ich zúžené hľadisko, ktorým napokon je i funkcionálna klasifikácia, plne vystihnúť. Treba ho doplniť skúmaním ďalších znakov, hierarchizáciou a genetickou klasifikáciou.

LITERATÚRA

1. Alexander J. W., *The Basic — Nonbasic Concept of Urban Economic Functions*, Economic Geography, 1954; tiež v práci zostavenej H. M. Mayerom a F. C. Kohnom, *Readings in Urban Geography*, Chicago 1959. — 2. Alexandersson G., *The Industrial Structure of American Cities Stockholm*, London 1955; tiež ruský preklad: *Ekonomičeskaja struktura gorodov SŠA*, Moskva 1959. — 3. Baranskij N. N., *Ob ekonomiko-geografičeskom izučeníi gorodov*, Voprosy geografii, sbor. 2, Moskva 1946; tiež sbor. Ekonomičeskaja geografija. Ekonomičeskaja kartografija, Moskva 1956. — 4. Bodrin V. V., *O gorodach Vengrii*, Voprosy geografii, sbor. 38, Moskva 1956. — 5. George P., *La Ville. Le fait urbain á travers le monde*, Paríž 1952; tiež poľský preklad *Miasto*, Warszawa 1956. — 6. Hromádka J., *Všeobecný zemepis Slovenska*, Bratislava 1943. — 7. Harris Ch. D., *A functional Classification of Cities in the United States*, Geographical Review, 1943. tiež v práci zostavenej H. M. Mayerom a C. F. Kohnom, *Readings in Urban Geography*, Chicago 1959. — 8. Häufler W., Korčák J., Král V., *Zeměpis Československa*, Praha 1960. — 9. Hettner A., *Die wirtschaftlichen Typen der menschlichen Ansiedlungen*, Geographische Zeitschrift, 1902. — 10. Chabot G., *Les Villes. Apercu de géographie humaine*, Paríž 1948.
11. Ivanička K., *Geografia priemyslu Hornej Nitry*, Acta geologica et geographica Universitatis Comenianae, Geographica Nr. 2, Bratislava 1961. — 12. Korčák J., *Cvičení v demografii*, Praha 1955. — 13. Kosiński L., *Miasta i osiedla miejskie w wojewódstwie białostockim*, Przegląd geograficzny, 1957. — 14. Kosiński L., *Zagadnienia struktury funkcjonalnej miast polskich*, Przegląd geograficzny, 1958. — 15. Kosiński L., *Klasyfikacja funkcjonalna wiejszych miast polskich według stanu z roku 1950*, Przegląd geograficzny, 1958. — 16. Kostrowicki J., *O funkcjach miastotwórczych i typach funkcjonalnych miast*, Przegląd geograficzny, 1952. — 17. Le Guen G., *La structure de la population active des agglomerations francaise de plus de 20 000 habitants*, Annales de Géographie, 1960. — 18. Levčenko P., *Planirouka gorodov*, Moskva 1952. — 19. Minc A. A., Chorev B. S., *Opyt ekonomiko-geografičeskoj tipologii sovietkich gorodov (po materialam Centralno-Promyšlennogo rajona)*, Voprosy geografii, sb. 45, Moskva 1959. — 20. Moscheles J., *Le caractère des villes Tchecoslovaque. Les trois habitats humains: habitat rural, habitat urbain, habitat industriel*, Statistický obzor, Praha 1932.
21. Nelson H. J., *A Service Classification of American Cities*, Economic Geography, 1955; tiež v práci zostavenej H. M. Mayerom a C. F. Kohnom, *Readings in Urban Geography*, Chicago 1959. — 22. Pokšiševskij V. V., *Novejšije razvitije gorodov Brazílii i ich ekonomikogeografičeskije typy*, Voprosy geografii, sb. 45, Moskva 1959. — 23. Pownall L. L., *The Functions of New Zealand Towns*, Annals of the Association of American Geographers, 1953. — 24. *Seznam obcí Československé socialistické republiky 1960*. Podle stavu ke dni 1. července 1960, Praha 1960. — 25. *Statistický lexikon obcí Republiky československé 1955*. Podle správního rozdělení 1. ledna 1955, sčítání lidu a sčítání domů a bytů 1. března 1950, Praha 1955. — 26. *Stavba měst a vesnic*, Praha 1957. — 27. Svetoň J., *Obyvatelstvo Slovenska za kapitalizmu*, Bratislava 1959. — 28. Verešik J., *Nitra vo vzťahu k svojmu zázemiu*, Geographica slovaci I. Hromádokv sborník, Bratislava 1949. — 29. Verešik J., *Sféry vplyvov a intenzita zázemia Trnavy*, Geograf. čas., 1956. — 30. Vorobjev V. V., *Typy gorodskich poselenij Juga Vostočnoj Sibiri*, Voprosy geografii, sb. 45, Moskva 1959. —

Recenzoval K. Ivanička

EIN BEITRAG ZUR FUNKTIONELLEN KLASSIFIKATION DER STÄDTE
UND DER ÜBERGANGSSIEDLUNGEN DER SLOWAKEI NACH DEM STANDE
DES JAHRES 1950*

Die Städte und die Übergangssiedlungen der Slowakei haben eine komplizierte Entwicklung durchgemacht. Nach dem Jahre 1945 veränderten sich infolge der Veränderung des gesellschaftlichen und ökonomischen Systems grundlegend die Bedingungen für ihre weitere Entwicklung. Diese Veränderungen treten am schnellsten in der wirtschaftlichen Struktur hervor, also in den Funktionen der Einwohnerschaft der Städte und der Übergangssiedlungen.

Mit der Problematik der funktionellen Klassifizierung der Städte, die sich auf die ökonomische beziehungsweise auf die funktionelle Struktur der Einwohnerschaft der Städte stützt, befassten sich verschiedene Autoren. Schon zu Beginn des XX. Jahrhunderts A. Hettner (9), in den Dreissigerjahren die sowjetischen Geographen Kvitkin und Vologodcev (3). Eine leicht fassbare funktionelle Klassifizierung der Städte der Tschechoslowakei schuf im Jahre 1932 die tschechoslowakische Geographin J. Moschelesová (20).

Grosse Aufmerksamkeit widmet man der funktionellen Klassifikation der Städte in den Nachkriegsjahren. So wurde die funktionelle Klassifikation der Städte der USA bereits 1943 von Ch. D. Harris (7), später von H. J. Nelson (21), der neuseeländischen Städte von L. L. Pownall (23), der polnischen Städte von K. Weichert (14), der ungarischen Städte von V. V. Bodrin (4) durchgeführt. Sowjetische Autoren wie A. A. Minc und B. S. Chorév (19), V. V. Vorobjev (30) und andere klassifizieren die Städte sowohl ihrer Funktion als auch der Genesis nach.

Die Ausarbeitung der Theorie der städtebildenden und Dienstleistungs-funktionen bei der Städteplanung war ein bedeutsamer Schritt nach vorne in der funktionellen Klassifikation der Städte. Bei der funktionellen Klassifikation der Städte applizierte diese Methode zuerst in der geographischen Literatur der polnische Geograph J. Kostrowicki (16), später J. Alexander (1), G. Alexandersson (2), G. Le Guen (17) und andere Verfasser in westlichen Ländern. In Polen arbeitete J. Kosiński diese Methode weiter aus und er applizierte sie bei der Untersuchung der Städte (13, 14, 15).

Die funktionelle Klassifikation der Städte und der Übergangssiedlungen in der Slowakei stützt sich auf die ökonomische Struktur der Einwohnerschaft im Jahre 1950. Wir untersuchten 268 Gemeinden der Slowakei, die im Jahre 1950 mehr als 2000 Einwohner hatten. Aus diesen schlossen wir alle aus, in denen mehr als 35 % der gesamten berufstätigen Bevölkerung in der Landwirtschaft, in der Forstwirtschaft und in der Fischerei beschäftigt waren. Die restlichen Gemeinden, also 144, betrachten wir als Städte und Übergangssiedlungen. Die untersuchten Städte und Übergangssiedlungen ordneten wir nach den jetzt existierenden Rayons (Kraje) Westslowakischer, Mittelslowakischer und Ostslowakischer und nach Grössengruppen (2-3, 3-5, 5-10, 10-20 und über 20 tausend Einwohner). Die Anzahl der Städte und der Übergangssiedlungen nach den Rayonen und den Grössengruppen ist in der Tabelle 2 angegeben.

Bei jeder Stadt und bei jeder Übergangssiedlung berechneten wir den Anteil der Beschäftigten in den einzelnen Wirtschaftszweigen (Industrie, Handwerksproduktion, Baugewerbe, Verkehrswesen, öffentliche Dienste, Handel und Geldwirtschaft, häusliche und persönliche Dienstleistungen),

* Der Begriff ist in der geographischen Literatur nicht genau bestimmt. Die Bestimmung der Städte in der Tschechoslowakei ist noch nicht geklärt, obwohl darin bereits einige Versuche unternommen wurden. In unserer Arbeit benützen wir die Bezeichnung „Stadt“ für Siedlungen mit über 5000 Einwohnern. Unter den Siedlungen von 2000 bis 5000 Einwohnern befinden sich sowohl Städte als auch Übergangssiedlungen. Übergangssiedlungen sind solche Siedlungen, die sowohl mit den Städten als auch mit den ländlichen Siedlungen eine Reihe von gemeinsamen Merkmalen haben. In dieser Arbeit beschäftigen wir uns nur mit grösseren Übergangssiedlungen (über 2000 Einwohner). In der Wirtschaftsstruktur sind die Übergangssiedlungen und die Städte sehr ähnlich. Zu ihrer Unterscheidung muss man weitere Kriterien anwenden.

und zwar von der Gesamtzahl der nicht in der Landwirtschaft tätigen Bevölkerung. Gleichzeitig berechneten wir die Durchschnittswerte der einzelnen Wirtschaftszweige für die Slowakei und die Rayons und nach den einzelnen Grössengruppen. Diese Werte sind zusammen mit den Maximal- und Minimalwerten in der Tabelle 1 angegeben.

Die oben angeführten Durchschnittswerte sind gleichzeitig aus den graphischen Darstellungen zu ersehen (Graph 1), aus denen man auch die Aufgabe der einzelnen Zweige in der Wirtschaftsstruktur der Städte und der Übergangssiedlungen im Rahmen der Slowakei und auch der einzelnen Rayons und Grössengruppen ersehen kann. Dies ermöglichte die Aufgabe der einzelnen Wirtschaftszweige in der Struktur der Städte und der Übergangssiedlungen in den einzelnen Rayons und Grössengruppen zu analysieren, und gewisse Zusammenhänge festzustellen, ebenso wie die Möglichkeit, einzelne Wirtschaftszweige in den einzelnen Städten und Übergangssiedlungen mit anderen zu kombinieren.

Auf Grund der Analyse der Wirtschaftsstruktur stellten wir folgende Typen fest:

I. Siedlungen mit kombinierten Funktionen (mehrfunktionelle), in deren Wirtschaftsstruktur keine einzige Funktion markant überwog. Zu diesem Typus gehörten hauptsächlich die grösseren Städte der Slowakei. Im Rahmen dieser Gruppe unterscheiden wir Siedlungen, in denen die stark industrielle, die industrielle und die Verkehrsfunktion, die industrielle und die baugewerbliche, die Funktion der Dienstleistungen und des Handels besonders betont sind, und Siedlungen mit einer ausserordentlich ausgeglichenen Struktur. Die Anzahl der Siedlungen dieses Typus ist in der Tabelle 3 angeführt; die Wirtschaftsstruktur einiger ausgesuchter Städte und Übergangssiedlungen ist in der Abbildung 1 dargestellt.

II. Siedlungen mit spezialisierten Funktionen (Monofunktionelle):

a) Starke Industriezentren, in denen mehr als 60 % der gesamten berufstätigen Bevölkerung in der Industrie beschäftigt war,

b) Industriesiedlungen, in denen von der Gesamtzahl der Berufstätigen 40—60 % in der Industrie arbeiteten,

c) Siedlungen mit verschiedenen Funktionen. Hierher gehören solche Siedlungen, in denen irgendein Wirtschaftszweig (ausser der Industrie) die berechneten Durchschnittswerte um mehr als 100 % überschritt: c_1 handwerklich-industrielle Siedlungen, c_2 Zentren des Baugewerbes, c_3 Verkehrszentren, c_4 Zentren der Dienstleistungen.

d) Zentren der Dienstleistungen und des Handels, in denen der Anteil der in öffentlichen Diensten und im Handel Beschäftigten 45 % der Gesamtzahl der Berufstätigen überschritt, und der Anteil der in der Industrie Beschäftigten geringer als 10 % war.

III. Wohnsiedlungen (Satellitesiedlungen), die keine eigene Wirtschaftsbasis haben, und deren Einwohnerschaft in die nahegelegenen grösseren Zentren arbeitet. Diese Siedlungen stellten wir durch indirekte Methoden fest.

Die Anzahl der Siedlungen mit spezialisierten Funktionen und der Wohnsiedlungen (Satellitesiedlungen) ist in der Tabelle 1 angegeben, die Wirtschaftsstruktur der ausgesuchten Städte ist aus den Abbildungen 2 und 3 zu ersehen.

Die geographische Verteilung der einzelnen Typen ist aus der beiliegenden Karte zu ersehen. Die Siedlungen mit den spezialisierten Funktionen bildeten mehrere Sammelzentren, vor allem in den industrialisierten Gebieten der Slowakei. Das markanteste Gebiet der Konzentration von spezialisierten, vor allem industriellen Städten ist das Waagtal zwischen Trenčín und Ružomberok. Ein zweites markantes Gebiet ist der Oberlauf der Nitra, dann die Spiš (Zips) Gemer und das Gebiet zwischen Nové Mesto nad Váhom und Gbely. Die meisten solcher Siedlungen hatte der am meisten industrielle mittelslowakische Rayon.

Die Siedlungen mit kombinierten Funktionen sind mehr oder weniger gleichmässig über das Gebiet der Slowakei verteilt. Ihre grössere Dichte in der Süd- und Ostslowakei ist durch den landwirtschaftlichen Charakter dieser Gebiete zu erklären. Eine Besonderheit bilden die grösseren multifunktionellen Zentren, die zu zweit zu finden sind (B. Bystrica—Zvolen, Poprad—Kežmarok, Spišská Nová Ves—Levoča, Košice—Prešov). Die Bedeutung der multifunktionellen Städte ist auch daraus zu ersehen, dass der grösste Teil von ihnen im Jahre 1960 zu Zentren neuer, vergrösserter Bezirke wurde, und zwar auch ich den Fällen, in denen sie nicht die grösste Siedlung des Bezirkes waren.

Die Siedlungen, die Zentren der Dienstleistungen und des Handels sind, befinden sich im Jahre 1950 in schwach industrialisierten, agraren Teilen der Slowakei (der östliche Teil des ostslowakischen Rayons, Orava, die Südslowakei). Hier hatten sie die Funktion von Austauschzentren und von administrativ-politischen Zentren inne. Es waren dies gewisse Überbleibsel aus der Zeit der kapitalistischen Entwicklung des Städteneetzes bei uns, die im Jahre 1950 noch nicht von der Industrialisierung erfasst wurden.

Die Wohnsiedlungen (Satellitsiedlungen) konzentrieren sich um das grösste wirtschaftlich-geographische Zentrum der Slowakei, um Bratislava. Ähnlichen Einfluss haben auch kleinere, vor allem industrielle Zentren. Die Wirtschaftsstruktur der Wohnsiedlungen (Satellitsiedlungen) wird stark vom Charakter des Anziehungszentrums beeinflusst. Die Satellitsiedlungen vielfunktionaler Zentren haben eine komplizierte Struktur, diejenigen von spezialisierten Zentren hingegen eine einseitige (siehe Abb. 3). Bei den Verkehrsknotenpunkten ist eher die Wirtschaftsstruktur ihrer Satelliten als diejenige des eigentlichen Verkehrsknotenpunktes massgebend.

In der verschiedenen Zusammensetzung der Typen in den Rayons und in den einzelnen Gebieten der Slowakei spiegeln sich die Unterschiede im Niveau der Entwicklung der Produktionskräfte und der Spezialisierung im Jahre 1950 wieder.

Aus dem Slowakischen übersetzt von R. Lindner

Erklärung zu den Abbildungen

Abb. 1. Siedlungen mit kombinierten Funktionen (Beispiele). P — Industrie, VR — produktives Handwerk, S — Bauwesen, D — Verkehr, O — Handel und Geldwesen, VS — öffentliche Dienste, DS — häusliche und persönliche Dienstleistungen.

Abb. 2. Siedlungen mit spezialisierten Funktionen (Beispiele). a) starke Industrie, b) Industrie, $c/1$ produktives Handwerk, $c/2$ Zentren des Bauwesens, $c/3$ Verkehrszentren, $c/4$ Zentren der Dienstleistungen und des Handels, P — Industrie, VR — produktives Handwerk, S — Bauwesen, D — Verkehr, O — Handel und Geldwesen, VS — öffentliche Dienste, DS — häusliche und persönliche Dienstleistungen.

Abb. 3. Wohnsiedlungen (Satellitsiedlungen) Beispiele. P — Industrie, VR — produktives Handwerk, S — Bauwesen, D — Verkehr, O — Handel und Geldwesen, VS — öffentliche Dienste, DS — häusliche und persönliche Dienstleistungen.

Graph 1. Durchschnittliche Wirtschaftsstruktur der Städte und der Übergangssiedlungen in Abhängigkeit von der Grösse. a) Slowakei, b) Westslowakischer Rayon, c) Mittelslowakischer Rayon, d) Ostslowakischer Rayon. 1 — Industrie, 2 — Produktives Handwerk, 3 — Bauwesen, 4 — Verkehr, 5 — Handel und Geldwesen, 6 — öffentliche Dienste, 7 — persönliche und häusliche Dienstleistungen.

Graph 2. Anteil der Beschäftigten in einigen Wirtschaftszweigen in Abhängigkeit vom % der Anzahl der untersuchten Siedlungen. 1 — Industrie, 2 — Produktives Handwerk, 3 — Verkehr, 4 — Handel und Geldwirtschaft, 5 — öffentliche Dienste.

Erklärung zu der Karte

Karte 1. Funktionelle Typen der Städte und Übergangssiedlungen in der Slowakei im Jahre 1950. 1 — mit kombinierten Funktionen, 2 — stark industrialisiert, 3 — industrialisiert, 4 — industrielles Handwerk, 5 — Verkehrszentren, 6 — Zentren des Bauwesens, 7 — Zentren der Dienstleistungen, 8 — Zentren der Dienstleistungen und des Handels, 9 — Wohnsiedlungen (Satellitsiedlungen).