

ŠTEFAN JANŠÁK

## CESTA ČESKÝCH STRÁŽÍ

From original documents and royal decrees we learn that a belt of uncultivated territory, the so-called confine, existed in the 11th up to the 13th centuries also between the Czech and Hungarian Empires. The author of the study deals with one section of this Czech-Hungarian confine, on the line between the present-day small towns of Holíč—Skalica—Strážnica—Uhorské Hradište. His paper is based upon the delimitation of the Skalica Dominion of two feudal lords which took place in the years 1217 and 1256. The donation documents of these years contain very valuable data concerning the hydrology of the district, as well as about the geographical relief and vegetation and the state of communications. Among the roads there is mentioned also in the documents chiefly the so-called road of Czech frontier guards, Via Exploratorum de Boemia, used by them for the protection of the frontiers.

Na moravsko-slovenskom pohraničí sa stretáme s početnými problémami z historickej geografie. Najzaujímavejšie z nich sa viažu k úseku Holíč — Vlársky priesmyk — Uhorské Hradište. Tu je predovšetkým otázka štátnej hranice medzi českou a uhorskou ríšou. Z Kosmasovej kroniky (III, 42) sa dozvedáme, že na rozhraní 11. a 12. stor. prebiehala po rieke Olšave, od Kunovic smerom na východ. Dve uhorské listiny z prvej polovice 13. stor. nám hovoria, že v časovej perióde asi 120 rokov sa hranica posunula na potok Veličku, ktorý tečie od Vrbovčianskeho priesmyku cez dnešné obce Velká, Louka, Tasov a Kněždub k Strážnici. So štátnou hranicou úzko súviselo konfínium, na ktorého vzniku, vývoji i zániku možno sledovať zásahy panovníkov obidvoch vzájomne susediacich ríš. Spočiatku sú tieto zásahy prevažne vojensko-obranného rázu, neskoršie však ich obsahom je hospodárska politika. Keď sa štátna hranica ustálila, systém pohraničných stráží, pôvodne zriadený a vydržiavaný kráľom, stáva sa zbytočným, pretože české kniežatá i uhorskí králi kolonizujú konfínium, udeľujúc dovtedy pusté zeme feudálnym pánom so záväzkom, aby bránili príslušné teritórium vo vlastnom i v širšom štátnom záujme.

O týchto dispozíciách panovníkov nás informujú donačné listiny z tej doby. Pre geografa je však najzaujímavejším poznatkom, že sa v toponymii zachovali celkom bezpečné stopy, ktoré sú dodnes živou ilustráciou udalostí, odohrávajúcich sa kedysi v konfíniu. Živým ostal však i problém štátnej hranice, ktorý vznikol v časoch kronikára Kosmasa a takmer 650 rokov ostal nerozriešený. Ešte v prvej polovici 19. stor. lámali si nad ním hlavy účastníci komisií, ktoré pozostávali z viedenských a budínskych juristov.

Z týchto početných otázok, z ktorých každá sama osebe by si zaslúžila obsiahlejšiu monografiu, dotkneme sa len jednej. Pokúsime sa prispieť k osvetleniu problému tzv.

cesty českých stráží, ktorému už rad historikov venoval svoju pozornosť. V súvislosti s jeho riešením však vzniklo toľko protichodných názorov, že sa otázka skorej zamotala, ako osvetlila. Tento nepriaznivý výsledok bádateľských prác treba hľadať v okolnosti, že sa zemepisu ako najdôležitejšej zložke súvisiacej s cestou nevenovala patričná pozornosť, čo je dosť protizmyselné, keďže cesta je vlastne zemepisný objekt.

Podstata problému je vlastne takáto. Po definitívnom zaujatí Podunajska Maďarmi koncom 10. stor. sa ríša českých Přemyslovcov stala bezprostredným susedom ríše prvých Árpádovcov. V oblasti juhozápadného Slovenska sa stýkali obidva štátne útvary pozdĺž toku Moravy od Břeclavi po Uherské Hradište a odtiaľ ďalej smerom na severovýchod, podľa riečky Olšavy k Vlárskemu priesmyku. Nijaká lineárna hranica však v tých časoch neexistovala, ba práve naopak. Hraničná čiara sa pohybovala v širokom územnom pásme, ktoré sa menuje v stredovekých listinách konfínium a ktoré sa v našom prípade rozprestieralo od Malých Karpát až po rieku Moravu a Olšavu. Keďže styky obidvoch susediacich štátov boli zo začiatku prevažne nepriateľské a vojnové konflikty alebo drobné potýčky sa odohrávali na hraniciach, konfínium ostalo neosídlené a nekultivované. Hranica sa v ňom posuňovala raz na východ, raz na západ, podľa toho, kto práve v poslednom ozbrojenom zápase ostal víťazom. Keďže úloha konfínia bola predovšetkým obranná, obidva znepriatelení partneri sa snažili, aby celé toto územné pásmo ostalo pusté, aby v ňom nepriateľ pri vojnových výpravách nenašiel žiadnu oporu. Táto prax sa nielen vžila a tvorila obsah zvykového, do istej miery medzinárodného práva, ale sa dokonca fixovala v kráľovských dekrétach.

Spustošený a vyludnený kraj, teda faktor čisto zemepisný, bol jednou zložkou v obrannom systéme hraníc. Druhou bolo organizovanie vojenskej strážnej služby na území konfínia. Na západnom Slovensku známe priam tri obranné čiary, pozdĺž ktorých boli rozostavené stráže. Strážnu službu konali príslušníci maďarských kmeňov, keďže panovníci nedôverovali domácomu obyvateľstvu. Maďarské osady strážcov sa neskoršie slovakizovali, pamiatka po nich sa však zachovala v toponymii.

Najvýchodnejšia obranná čiara bola až pri Dudváhu, so strážami v osadách Meder (dnešná Modranka pri Trnave), Pečeňady pri Veľkých Kostolanoch a Veselé pri Vrbovom. Prvé dve obce majú meno podľa maďarských kmeňov (Maďari, Pečenehovia), Veselé sa až do konca 18. stor. menuje Végvár, čiže hrad v konfínium.

Druhá obranná čiara prebiehala po hrebeni Malých Karpát a ostali po nej v toponymii mená sikulských osád Nádaš (teraz Trstín), Biksád (Buková) a hrad Korlátkó, dnes Cerovský zámok nad Jablonicou.

Konečne tretia čiara išla podľa toku Moravy. Po strážach rozostavených na nej ostali v toponymii tiež pamiatky. Veľké Leváre, Sekule, Kuklov, Šaštínske Stráže sú napospol bývalé stanoviská obrancov štátnej hranice v tejto časti konfínia.

V susednej českej ríši panovníci robili podobné obranné dispozície. O tých sa nám síce zachovali zprávy v moravských listinách, avšak len celkom všeobecne.<sup>1</sup> Aké bolo rozmiestenie stráží, podrobne sa z nich nedozvedáme. Zato uhorské pramene týkajúce sa moravsko-slovenského pohraničia, hoci sú aj venované iným otázkam, zachovali nám v tejto veci také údaje, že sa pri nich historici so zvláštnym záujmom pozastávajú. Konkrétne ide o západné svahy Bielych Karpát, kraj, kde boli pohraničné stráže v časoch prvých Přemyslovcov rozostavené pozdĺž potoka Veličky, ktorý pramení na západnom úbočí Javoriny, neďaleko Vrbovic a vlieva sa pri Strážnici do Moravy.

<sup>1</sup> České stráže konajúce službu na uhorskom pohraničí — custodes termini Hungarici — spomínajú sa už k roku 1034. Pozri Boček, Cod. dipl. Moraviae, zv. I, str. 130, N° 145, Olomouc 1836.

Stráže, ktoré tu konali službu, buď sa pobýbovali na uvedenej čiare medzi dnešnou Strážnicou a Vrbovčianšským priesmykom, alebo denne nastupovali po nej do služby k priesmyku, kde mali trvalé stanovisko. Smer ich pochodu musel však byť notoricky známy, pretože sa dostal i do dvoch uhorských listín pod menom „cesta českých stráží“, „vulgo symarut“.

Obsah týchto listín, pokiaľ ide o miestne mená, je taký podrobný, že ho možno nazvať akýmsi malým zemepisným kompendiom skalického a strážnického kraja. Zachoval sa nám v nich vzácny vedecký doklad o topografii a hydrológii pohraničného pásma na začiatku 13. stor. i o jeho komunikačných pomeroch.

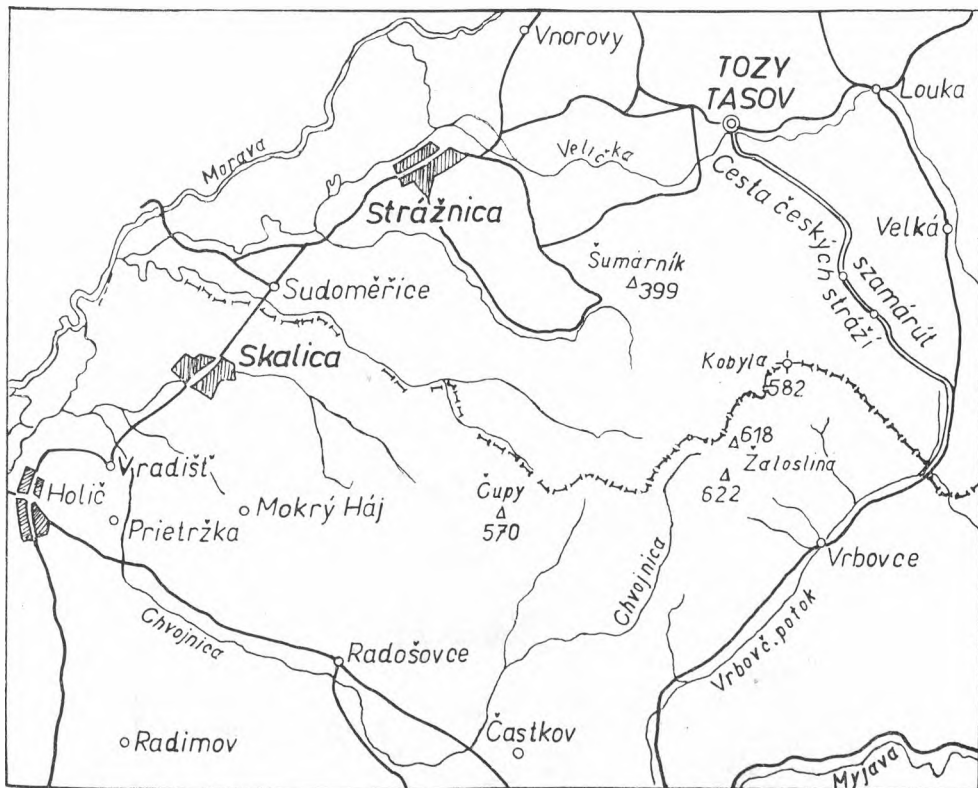
Prvú listinu vydal kráľ Ondrej II. r. 1217, druhú Béla IV. r. 1256.<sup>2</sup> Obidve majú však rovnaké znenie, takže mladšia z nich robí dojem, akoby bola prostou kópiou staršej. V listine z roku 1256 je veľmi podrobne opísaná hranica donácie, ktorou Béla IV. odmeňuje grófov Cosmasa a Achillea za ich služby v bojoch proti Tatarom a proti rakúskym kniežatám, ktoré si robili nárok na pomoravské územie na východnom brehu rieky.

Predmetom donácie je „zem Zakolcha“ (Skalica), ktorá patrila dovtedy Nitrianskemu hradu a r. 1217 sa spomína ako úplne pustá, t. j. nekultivovaná, čo sa dá vysvetliť jej polohou v konfíniu. Roku 1256 prebieha hranica donácie takto. Na západe ide od miesta, kde sa voda zvaná Haynicza (dnešná Chvojnicza) vlieva do Moravy, smerom na sever proti prúdu rieky, až k miestu, kde potok Welika (dnešná Velička) ústi do Moravy. Potom pokračuje proti prúdu tohto potoka až k osade Tozy (dnešný Tasov) a odtiaľ beží ďalej na východ po „ceste českých strážcov“ (stráží), ktorá sa všeobecne menuje (vulgo) symarut až k miestu, kde sa začína barina Woysich (Vojsiĕ). Ďalej vedie hranica donácie cez „veľký les“, vedľa nejakej vyvýšeniny, ktorá nad ním vyčnieva a menuje sa Berch až k miestu, kde je lúka. Od lúky zostupuje údolím k poľu, zvanému Hozumezew (Hosszúmező, Dlhé pole), odtiaľ pokračuje k prameňom vody Haynicza a vedie pozdĺž nej k začiatku hranice donácie pri vtoku tejto vody do rieky Moravy (mapa 1).

Z toho, čo sme uviedli, vyplýva, že asi polovica donácie ležala na území dnešnej Moravy. Potok Velička ako hranica donácie bol súčasne štátnou hranicou až po lokalitu Tozy. Počnúc odtiaľ smerom na východ viedla hranica priamo po ceste, po ktorej chodili české stráže, stúpajúc ďalej k horám, k priesmyku nad Vrbovcami. Maďarské miestne mená simarút a Hosszúmező ukazujú, že v týchto končinách chodila i pohraničná uhorská stráž a strážcovia boli maďarskej národnosti. Ináč by sme ťažko vysvetlili prítomnosť vtedy už ustálených, a teda starších maďarských toponymických pojmov v čisto slovenskom kraji. Pri pochôdzke v teréne maďarskí strážcovia istotne sprevádzali kráľovského komisára, ktorým bol nitriansky biskup Peter Vincent, poverený určiť hraničnú čiaru v teréne. Ako cudzinec a okrem toho cirkevný hodnostár sa nemohol pohybovať sám v neznámom kraji, ale musel mať sprievod, oboznámený so všetkými podrobnosťami ohraničovaného územia.

Zo zemepisného hľadiska listina obsahuje objekty rozličného charakteru: vody, les, pole, lúku, jednu lokalitu a jednu cestu. Najpodrobnejšie sú údaje o vodách. Chvojnicu menuje uhorská listina potokom, vodou alebo barinou. V polovici 13. stor. skutočne ústila Chvojnicza do rieky Moravy akousi nepravidelnou močaristou delťou, ktorej základňa bola dlhá 3 km (dnešná čiara Kátov — Skalica) a výška s vrcholom medzi obcami Vrádišť — Prietržka 5 km (mapa 2). Po tejto rozľahlej barine sa zachovali pamiatky v toponymii (Slanisko, Dolný rybník). Podobná barina bola aj pri

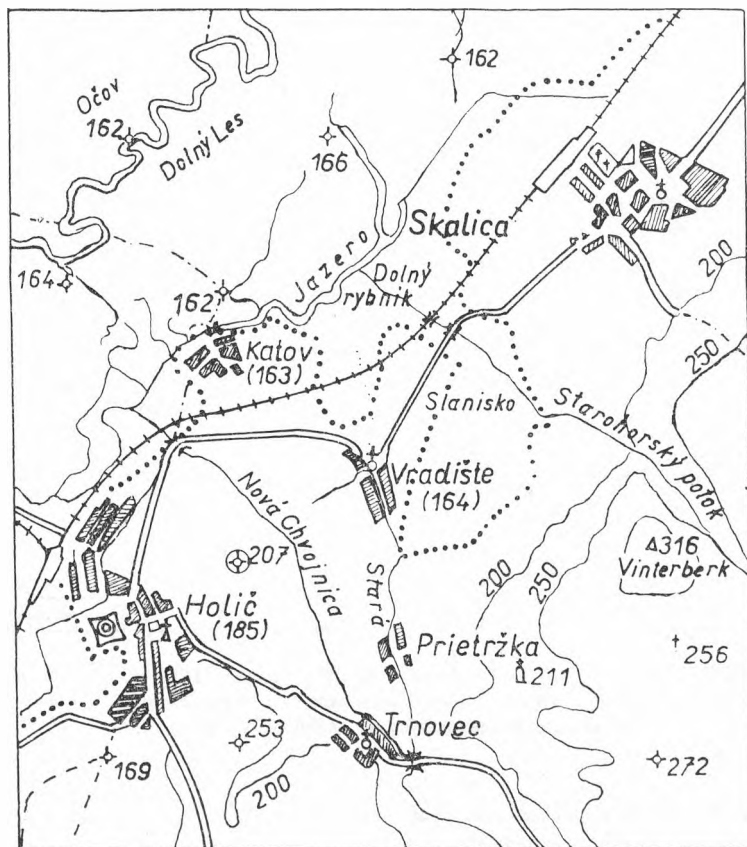
<sup>2</sup> Prvú listinu pozri Fejér, C. D. III, 1, str. 199; druhú tamže. IV, 2, str. 392.



Mapa 1. Skalické domínium bratrov Cosmasa a Achillea z roku 1256, ohraničené na východe, juhu a juhozápade potokom Chvojnícou, na severozápade riekou Moravou, na severe potokom Veličkou a na severovýchode cestou českých stráží.

ústí Veličky do Moravy, avšak ešte oveľa rozľahlejšia, siahajúca až 11 km od brehu rieky smerom na východ, s maximálnou šírkou na jednom mieste 3,8 km. Aj prítomnosť tohto močiara preukazujú viackrát sa opakujúce miestne mená Rybník, Hate, Močáry (mapa 3). Velička, uzavretá v svojom strednom a hornom toku medzi vysoké brehy, na dne úzkeho údolia, nemenila po veky svoj smer. Dnešné jej koryto zodpovedá istotne stavu z polovice 13. stor. Neistá je poloha bariny Vojsič (Woysich). Podľa textu listiny, ktorý ju kladie na koniec cesty českých stráží, možno ju však lokalizovať do Vrbovčianskeho sedla, medzi dnešnú obec Kuželov a železničnú stanicu Vrbovce (mapa 4). Tam sa na dne asi 5 km dlhého, plochého a širokého údolia nachodia dodnes vlhké lúky s veľmi malým spádom k Vrbovčianskemu potoku. I dnešné odtokové pomery upravené už rozličnými regulačnými zásahmi ukazujú, že tu v minulosti bola barina. Od nej šla hranica podľa listiny najprv cez veľký les k miestu, kde bola lúka, o niečo nižšie pole Hosszúmező a odtiaľ k prameňom Chvojnice, pod vrcholom Žalostinej (mapa 4). Potok Chvojnica od svojho zrodu až po Vrádište tečie na dne geologicky ustáleného údolia, takže nejaké jeho premiestnenie nie je vôbec mysliteľné.

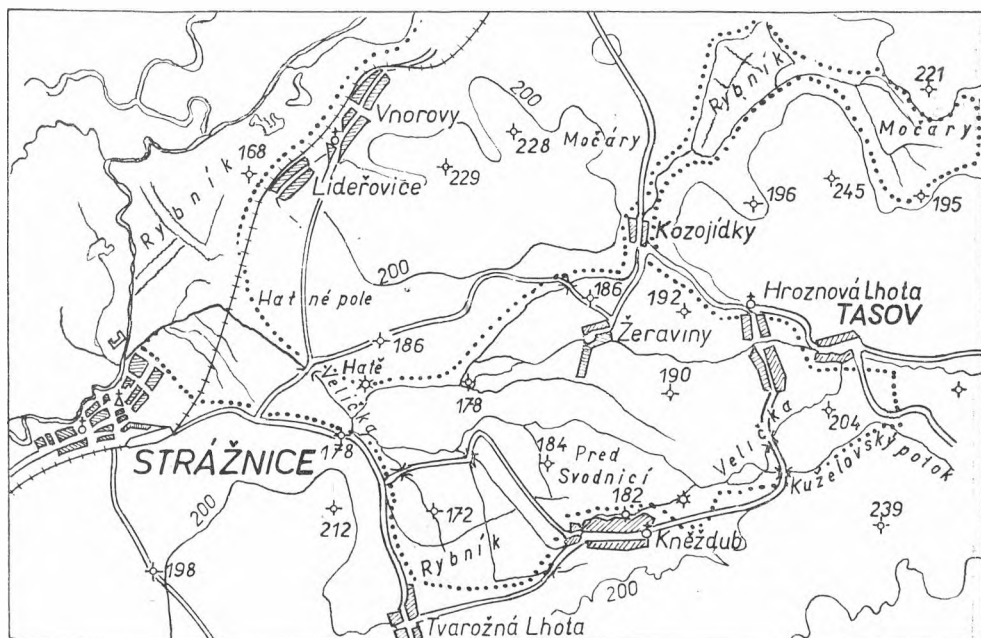
Les, polia a lúky sú objekty podliehajúce veľmi častým zmenám, a preto nemôžu slúžiť ako opora pre určenie hranice donácie. Ostatne v danom prípade ide o vzdialenosť medzi močiarom Vojsič a prameňmi Chvojnice, ktorá je len 5 km a tvorí celkom nepatrný zlomok (okružle 7 %) celého obvodu opisovaného územia.



Mapa 2. Vústenie potoka Chvojnice do bývalého močiara pri dnešných obciach Prietržka a Vrádište. Súvislosť močiara s riekou Moravou na čiare Kátov — Skalica. Bodkovaná čiara je hranicou bývalej inundácie a trvale zaplaveného územia.

Lokalita sa v listine uvádza len jedna, a to pod menom portus Tozy, ktorú môžeme stotožniť s dnešným Tasovom. Pojem portus má v stredovekých listinách dvojaký význam. Na jednej strane sa ním označuje prístav v súvislosti s vodnou dopravou, na druhej strane sa ním rozumie clo vyberané na cestách alebo pri mestských bránach.<sup>3</sup> Obidva tieto významy možno vysvetliť zemepisnou polohou osady. Dá sa právom predpokladať, že po plytkom jazere, siahajúcom od rieky Moravy na vzdialenosť 11 km až po osadu Tozy, dopravoval sa tovar aspoň menšími loďkami a vy-

<sup>3</sup> Pozri Du Cange Charles, *Glossarium mediae et infimae latinitatis*, Paríž 1845, heslo portus.

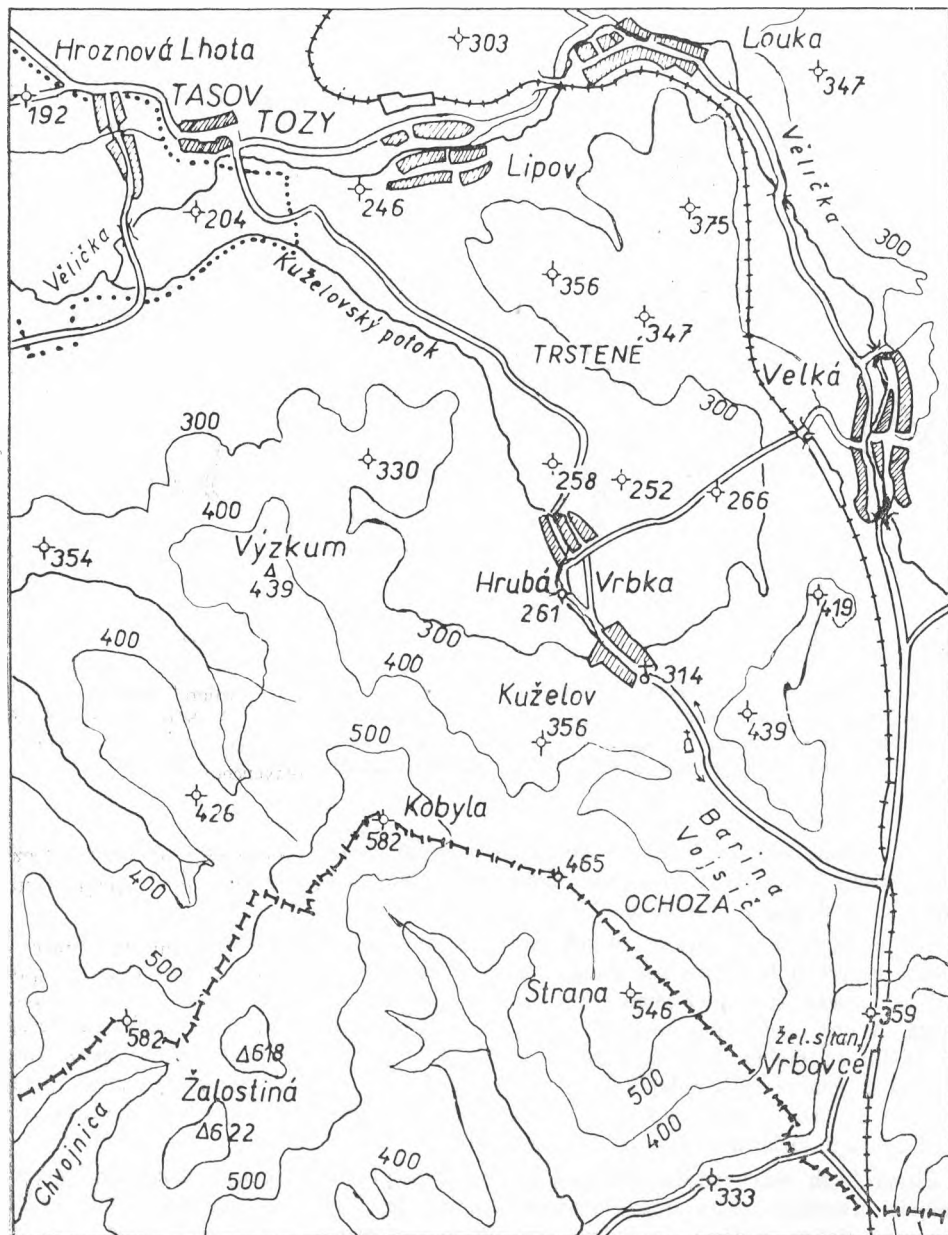


Mapa 3. Vústenie potoka Veličky do bývalého močiara, ktorý sa rozprestieral medzi dnešnou obcou Tasov a mestom Strážnice. Colná stanica Tozy, dnešný Tasov, na diaľkovej obchodnej ceste Ostrihom — Trnava — Senica — Vrbovce — Kunovice — Olomouc — Vratislav. Bodkovaná čiara je hranicou bývalej inundácie a trvale zaplaveného územia.

kladal sa tam pre ďalší presun po suchu smerom k Vrbovčianskemu priesmyku, cez ktorý viedla cesta už v praveku. Alebo sa v osade Tozy vyberalo iba obyčajné člo súvisiace s dopravou po suchu.

Iné osady a tobôž hrady sa ani pozdĺž hraničnej čiary donácie, ani na ostatnej ploche uzavretej hranicou nenachodili. Skalica ako mesto ešte vtedy neexistuje, ba ani len ako osada (villa). Spomína sa iba ako terra, t. j. zem, územie a k tomu ešte pusté. A tým menej možno hovoriť o susednej moravskej Strážnici. Obidve mestecká sa zrodili až potom, keď sa štátna hranica posunula do územného pásma medzi ne. Analýzou zemepisných údajov obsiahnutých v listine sa teda potvrdzuje, že v prvej polovici 13. stor. existovalo v týchto končinách konfínium ako pusté a dovtedy neosídlené, ani nekultivované pohraničné pásmo.

Zo všetkých zemepisných objektov, o ktorých sa píše v uvedených listinách, najviac zaujala historikov cesta českých stráží. To bol jej hlavný a skutočný titul, keďže osnovateľ listiny dodáva, že ľudove (vulgo) sa tiež menovala symarut. Takmer všetci dejepisci sa cestou zaoberali iba potiaľ, pokiaľ ide o jej meno, teda len po stránke jazykovej, ale nie vecnej, ani zemepisnej. A práve rozborom týchto momentov boli by ľahšie dospeli k osvetleniu jej problému. Tu treba dodať, že sa v obidvoch listinách spomína len táto jedna cesta, „cesta českých stráží“, čiže iných ciest tu vlastne nebolo. To je veľmi dôležitý poznatok, ktorým sa tiež preukazuje existencia konfína, územia bez osídlenia, a teda bez dopravných spojov medzi jednotlivými osadami.



Mapa 4. Konfigurácia územia s colnou stanicou Tozy, cestou českých stráží, barinou Vojsič a Vrbčovčianskym sedlom.

Ani o diaľkovej komunikácii prekračujúcej konfinium nie je zmienka, hoci práve takéto dopravné čiary boli veľkou oporou pri metácii feudálnych donácií. Hranice na ne nadväzovali, bežali pozdĺž nich, alebo ich križovali. Niet takmer stredovekej listiny opisujúcej majetky feudálnych pánov, kde by sa nespomínala magna via (veľká cesta), parva via (malá cesta), via antiqua (stará cesta) a pod. Tu však pri opise donácie bratov Cosmasa a Achillea našiel kráľovský komisár len jednu cestu, cestu českých stráží, vulgo symarut.

Pojem „symarut“ (v listine Ondreja II. z roku 1217) alebo „simarúth“ (v listine Bélu IV. z roku 1256) priviedol historikov do pomykova.<sup>4</sup> Sasinek ho vykladá ako sima út (hladká, rovná cestá), Jerney ako szemár út (cesta zvedov), Chaloupecký ako zamár út (cesta somárov, po česky soumarov). Tento posledný výklad sa najviac približuje pravde, lebo sa ním udáva účel cesty. Možno ho oprieť o analógiu čerpanú od českého historika H. Jirečku. Podľa neho cesta z Linca k Vyšnému Brodu nad Vltavou sa v 12. stor. menuje „antiqua via quae sovmwech dicitur, versus Boemiam directa“.<sup>5</sup> České slovo soumar je zo staronemeckého soumari, ktorému odpovedá novonemecké Saumer alebo Saumtier, t. j. zviera, ktoré nosí bremená (po francúzsky bête de somme). V predchádzajúcom latinskom texte sovmwech značí Saumweg (zámena *v* za *u* je v latinčine starých listín veľmi častá), čiže to isté ako simarúth – szamárút, cesta somárov alebo soumarov.<sup>6</sup>

Jirečkovi samému však obsah historických prameňov, na ktoré sa opiera, nebol dost jasný. Ďalej totiž (str. 13) píše, že „soumaři napájeli koně“ pri obci Koryta, poblíž prameňov Vltavy a o náchodskej ceste v severných Čechách, vedúcej cez pohraničné pásmo, hovorí (str. 27), že pri nej bolo mnoho „stanovisk pro soumaře a pro jejich koňstvo“. Ako vidieť, tento ináč veľmi bystrý znalec českej i európskej minulosti zameňuje honičov nosných zvierat za samotné zvieratá.

---

<sup>4</sup> Starí historici sa o ceste českých stráží vyjadrujú napospol veľmi neurčito. Sasinek ju menuje sima út (hladká cesta). Týmto pojmom však vraj nie je vyjadrené, čo chcel autor listín povedať, dodáva ďalej. Malo vraj byť sumaritzta, t. j. Sudoměřice, dnešná moravská obec medzi Skalickou a Strážnicou. Pozri Slovenský Letopis II, 1887, str. 193.

B. Dudík pri zmienke o metácii skalického domínia hovorí: „Touto državou vedla cesta, jižto Maďaři nazývají simar út, cestu rovnou, nebo cestu špehýřů, via exploratorum (*Dějiny Moravy* VIII. 1882, str. 26). J. Pauler opravuje Dudíka v tom zmysle, že pod pojmom simar út treba rozumieť maďarské szamárút, cesta somárov, pretože tu ide o dopravu v horskom teréne („hegyi közlekedésről van szó“). Pozri Pauler Gyula, *Anonymus külföldi vonatkozásai*, Századok 1883, 103.

Podobne ako B. Dudík píše aj F. Tadra. Rozhranie medzi Uhorskom a Moravou tvorili podľa neho hory, zarastnuté lesom, cez ktorý viedli cesty, a to hlavne „skalická do Prešpurku či Břetislavi (via exploratorum de Boemia quae vulgo Simar ut, t. j. cesta rovná dicitur)“. Pozri F. Tadra, *Kulturní styky Čech s cizinou až do válek husitských*, Praha 1897, str. 20, 34.

Tadrov názor z roku 1897, že skalická cesta vedúca do Bratislavy je totožná s cestou českých stráží preberá ešte aj r. 1948 český historik L. Hosák. Pozri jeho *Dějiny Hustopečska do poloviny 14. stol.*, Praha 1948, str. 81.

<sup>5</sup> Pozri H. Jireček, *Vzdělání a osazení pomezniho hvozdu českého*, Pojednání král. čes. společ. nauk. Řada VI, díl 12, str. 7, Praha 1887.

<sup>6</sup> V nemeckej historickej literatúre sú udomácnené pojmy Saumpferd (po česky soumar), Saumpfad, Saumsteig (cesta soumarov). Pozri o tom Reutter Hans, *Geschichte der Strassen in das Wiener Becken*, Jahrb. f. Landeskunde von Niederösterreich VIII (1909), str. 183, 202. Cesta soumarov bol teda pojem v latinských textoch stredovekých listín často zaužívaný aj mimo Uhorska, akýsi technický termín, majúci tak obchodno-dopravný zmysel, ako aj zemepisný.



Dva prípady, týkajúce sa prechodu dopravných spojov cez horské pásmo v južných a severných Čechách, ktoré uvádza H. Jireček, sú celkom analogické s našim. Tu i tam vedú cesty cez pohraničné pásmo konfinia a cez priesmyky, tu i tam majú cesty jednaké pomenovanie a jednaký účel. A keď vezmeme na pomoc i nemecké historické zprávy, ktoré uvádza geograf Reutter, môžeme aj cestu českých stráží považovať za časť dialkového dopravného spoja, po ktorom sa pohyboval obchod medzi oblasťou južnej Moravy a dolného Považia, v širšom zmysle medzi hlavným mestom Uhorska, ktorým bol Ostrihom a severnou Moravou a Sliezsikom.

V latinskom texte sa cesta, ktorá je predmetom tejto úvahy, menuje „via exploratorum de Boemia, quae vulgo simarúth dicitur“. Chaloupecký, jeden z najvážnejších historikov, ktorý sa problému dotkol, privlastňuje ceste len zúženú funkciu. Podľa neho slúžila iba pre pohyb stráží, ktoré mali zabezpečiť hranicu z českej strany, čoho dokladom je vraj aj mesto Strážnica.<sup>7</sup> Tak aspoň hovorí v texte svojej práce, neberúc vôbec ohľad na to, že Strážnica ani Skalica ešte začiatkom 13. stor. neexistovali. V prílohe však, na mape 3, označuje menom exploratores cestu Holíč — Skalica — Strážnica — Uh. Hradište, vedúcu ďalej k Olomoucu. Chaloupeckému splynula teda olomoucká cesta spolu s cestou českých stráží. Podľa neho chodili stráže po ceste, ktorá v danom prípade neprebíhala paralelne so štátnou hranicou, ale ju križovala v kolmom smere a vzdalovala sa od nej, čo je zrejme v rozpore s myšlienkou, s cieľom i praktickým uskutočnením obrany hraničnej čiar.

Rozdiel medzi textom Chaloupeckého a jeho mapou vznikol nie dosť pozorným čítaním originálnych listín, v ktorých sú zemepisné údaje neobyčajne presné a jasné. Text listiny Bélu IV. z roku 1256 sa čiastočne líši od listiny Ondreja II. z roku 1217, ale partia týkajúca sa cesty českých stráží a jej orientácie voči svetovým stranám je v oboch rovnaká. Podľa mladšej listiny hranica domínia bratov Cosmasa a Achillea ide od ústia Chvojnice smerom proti prúdu Moravy „až k miestu, kde je akási riečka zvaná Welika... a odtiaľ postupuje po menovanej rieke až k prístavu Tozy; odtiaľ vychádzajúc kráča po ceste českých stráží, ktorá sa všeobecne menuje symaruth, až k prameňom bariny Woysich, od strany východnej“ (smerom východným). Potok Welika, dnešná Velička, tečie od lokality Tozy (dnešný Tasov) až po svoje ústie do Moravy smerom východ—západ a od Tasova až po močiar Vojsič pokračovala hranica, spolu s cestou českých stráží i ďalej smerom východným. Tak sa aspoň javí jej smer pre pozorovateľa, ktorý sa orientuje len podľa slnka. V skutočnosti totiž vedie smerom juhovýchodným.

Keďže si Chaloupecký, historik z povolania, dovolil taký široký, ba takmer voľný výklad ináč celkom jasného a pokiaľ ide o zemepisné objekty jednoznačného textu listín, nemožno sa čudovať laikom, že sa stali v tomto ohľade jeho stúpenkami a nasledovníkmi. Z novších autorov šiel v jeho stopách Rudolf Hykl, po roku 1918 jeden z prvých českých profesorov na gymnáziu v Skalici. Denne chodil po olomouckej ceste, pravda, zaujímal sa o jej minulosť. Poznajúc jej bývalý dopravný význam, predsavzal si zaktualizovať ju a osvetliť jej úlohu, akú mala v stykoch južného Slovenska s dolným Pomoravím. Hádám ho k tomu viedli i ohľady politické, keďže r. 1945 bolo treba druhou svetovou vojnou prerhnuté zväzky medzi Čechmi a Slovákmi obnoviť.<sup>8</sup> Nadväzujúc svoju štúdiu na Chaloupeckého, Hosáka, Dvorského,

<sup>7</sup> V. Chaloupecký, *Staré Slovensko*, Bratislava 1923, str. 83.

<sup>8</sup> Pozri jeho článok *Počátky města Skalice*, *Historica Slovaca* III—IV, Bratislava 1945—1946, 147 n.

Mencla a Červinka<sup>9</sup> sa Hykl snaží riešiť problém upotrebením prvkov, získaných čiastočne aj z autopsie. Tu však, žiaľ, nemá priam najšťastnejšiu ruku. Autor raz rozlišuje presne cestu českých stráží od olomouckej, inokedy zase obidve spojuje, takže mu splyvajú spolu. Močiar Vojsič mení na potok, aby si umožnil jeho lokalizáciu.<sup>10</sup> Zemepisné objekty nadväzuje na horu Žalostinú, bez udania, ktorý zo dvoch končiarov toho istého mena (jeden s kótou 618, druhý 622) treba rozumieť. Smer hranice donácie sa medzi osadou Tozy a Vrbovčianskym sedlom, v listinách výslovne udaný ako západo-východný, mení do smeru severovýchod-juhozápad, vedúc hraničnú čiaru od osady Tozy (Tasov) k vrchu Šumárnik (kóta 399). V susedstve Skalice kladie olomouckú cestu k horám, do vyššej polohy, až niekde k obci Mokrá Háj, pretože tam zistil na dĺžke asi 1 km rovné územie, bez jarkov a výmolí, ktoré nemá vraj nevýhody barinatých lúčín v doline. Akým spôsobom vystupuje z údolia na zvýšenej plateau pri Mokrom Háji a zostupuje z neho zasa späť, však nehovorí a mlčí aj o veľkých terénnych prekážkach, ktoré by pritom bol musel prekonať.

V rade autorov zaoberajúcich sa cestou českých stráží časove na poslednom mieste stojí riaditeľ strednej školy v Strážnici Ján Skácel, ktorému sa podarilo zamotaný problém osvetliť niekoľkými bystrými postrehmi.<sup>11</sup> Z českých historikov jediný Skácel zdôraznil, že ide o dopravnú čiaru v konfiniu, ktorá mohla byť aj diaľkového charakteru, že kolonizácia pohraničného pásma sa takmer diala súčasne na českej strane ako v Uhorsku (k roku 1228 spomína donácie osád Vnorovy a Velká), že osada Tozy mohla byť prepravným skladištom a české „hlídky“ vychádzali z nej smerom k Vrbovčianskemu priesmyku. Po zemepisnej stránke však podľahol Skácel údajom, ktoré zistil na mape z roku 1794, zhotovenej nejakou moravsko-uhorskou rozhraničovacou komisiou. Komisia riešila na konci 18. stor. hraničný spor, vzniknutý ešte v rokoch 1217 a 1256. Mapa však nepredstavuje údaje listín zobrazené graficky, ani výsledok komisionálneho pojednávania, ale obsahuje dezideráta príslušných moravských záujemcov (strážnické panstvo a zem Morava), preto je kreslená tak, aby hraničná čiara i s cestou českých stráží bola posunutá čo najďalej smerom na juhozápad, k skalickému chotáru. Mapu, na ktorej vedie cesta českých stráží od Tasova do Kněždubu a k vrchu Kobyla (kóta 582), nemožno teda pokladať za spoľahlivú interpretáciu spomenutých listín, ako to robí Skácel, čím zafažuje svoj, ináč jasný výklad chybami, prevzatými z cudzích prameňov.

Územie s cestou českých stráží bolo po stáročia predmetom hraničných sporov, ako vidieť aj z prípadu, ktorý uvádza J. Skácel. Skaličania, za ktorými stál uhorský štát, uplatňovali r. 1754 tiež svoj nárok na hraničnú čiaru, určenú spomenutými dvoma listinami.<sup>12</sup> Aký bol však obsah ich požiadaviek, nevieme.<sup>13</sup> Menšie rektifikácie pomedzia sa preniesli až do minulého storočia. Z roku 1830 existuje podrobná mapa moravsko-slovenskej hranice od Skalice po Turzovku a v skalickom úseku sú do nej

---

<sup>9</sup> L. H o s á k, *Dějiny moravského Slovenska*, 1926; D v o r s k ý, *Okres Strážnický*, Vlastivěda moravská II, 1914; M e n c l, *Středověká architektura na Slovensku*, 1937; Č e r v i n k a, *Slované na Moravě a říše Velkomoravská*, 1928.

<sup>10</sup> V klasickej i stredoovekej latinčine pojem palus má len jeden význam, označuje sa ním močiar, barinaté územie.

<sup>11</sup> J. S k á c e l, *Spojovací cesty a hranice moravsko-slovenské v starší době*. Zprávy oblastního múzea jihovýchodní Moravy v Gottwaldově, 1962, č. 1–2, 15 n.

<sup>12</sup> Pozri o tom F. R o u b í k, *Hraničné spory moravsko-uherské v 16. – 18. století*. Sborník archivu min. vnitra, sv. VI, 1933, str. 254 n.

<sup>13</sup> Mestský archív skalický nebol dosiaľ spracovaný, ani publikovaný.

zakreslené všetky zemepisné objekty, spomínané v listinách Ondreja II. a Bélu IV. To je už druhý grafický doklad o smere a priebehu cesty českých stráží.<sup>14</sup> Aj v danom prípade však moravský geometer istotne posunul hranicu od osady Tasov smerom na juhozápad, aby čelil územným požiadavkám Skaličanov.<sup>15</sup>

Zemepisné prostredie z prvej polovice 13. stor., ku ktorému sa viažu v tejto štúdii spomínané problémy, zobrazujú aj tu uverejnené štyri mapy, s výnimkou osád, ktoré vtedy neexistovali. Mapy nie sú ničím iným ako grafickým podaním obsahu donačnej listiny z roku 1256, v ktorej sa opisuje hranica skalického domínia bratov Cosmasa a Achillea. Text listiny je taký jasný, že len umiestenie cesty českých stráží si žiada interpretačný zásah. Vzhľadom na účel tejto cesty, vyjadrený pojmom szamarút, podľa ktorého to bol vlastne obchodnými karavánami frekventovaný dopravný spoj, nemožno ju ináč viesť ako od colnej stanice Tozy k Vrbovčianskemu priesmyku. Geometer, ktorý ju na mapách z roku 1794 a 1830 posunul smerom na juhozápad, do hôr, dopustil sa chyby. Od obce Tasova môžu hádam dnes chodiť ľahko oblečení turisti priamo, v smere vzdušnej čiary, na vrch Šumárnik, na Kobylu alebo na Žalostinú (mapa 1), v prvej polovici 13. stor. však sotva by tade boli mohli ísť konvoje kupcov, pozostávajúce zo somárov ako nosných zvierat. Aj keď mali ozbrojený sprievod, boli by vzácne tovary, ktoré dopravovali, vystavili veľkému riziku. A konečne, prečo by tade boli chodili? Od pohodlného prechodu, akým je Vrbovčianske sedlo, by sa boli len vzdialili. To platí aj o českých strážach, ktoré mali na starosti brániť práve toto sedlo, a nie vrcholce hôr, s cestou nijako nesúvisiace.

V tejto krátkej úvahe som sa pokúsil korigovať staré názory o ceste českých stráží a podať jej nové pojmá. Veľmi sa rozchádzajúce, často v priamom rozpore proti sebe stojace výsledky, ku ktorým dospeli starší autori, zavinené sú tým, že ani jeden z nich nerešpektoval zemepisné danosti a faktory, umožňujúce presné lokalizovanie cesty a určenie jej účelu i poslania. Sasinek (r. 1877) sa výlučne spokojil len etymologickým výkladom pojmu simarút a spojil pritom osídlenie v 13. stor. s dnešným, keďže predpokladá existenciu obce Sudoměřice. Dudík (r. 1882) sa vôbec nepokúsil cestu bližšie v teréne umiestiť a obmedzil sa na prosté konštatovanie, že existuje, opierajúc sa pritom na maďarský názor o nej, a nie o vlastný. Tadra (r. 1897) sa o priebehu cesty vyslovil veľmi extenzívne, menujúc ju skalickou a považujúc ju za spojenie moravsko-slovenského pohraničia s Bratislavou. Chaloupecký (r. 1923) v podstate prevzal Tadrovo názor, keďže stotožnil cestu českých stráží s olomouckou cestou. Hykl (r. 1945) sa nevedel rozhodnúť pre jasné riešenie v žiadnom ohľade a spojením viacerých cudzích názorov spolu celú otázku iba zauzlil. Jediný Skácel (r. 1962), nota bene nie historik, pritom ale miestny bádateľ, priniesol do problému niekoľko jasných postrehov, konečne svoj úsudok však zaťažil odvolávaním sa na mapu z roku 1794, zhotovenú pod zorným uhlom územných požiadaviek, a nie s použitím zemepisných a historických údajov.

Proti týmto výkladom hovoria argumenty trojakého druhu: zemepisné, archeologické i historické. Pri vedení starých ciest rozhodovala na prvom mieste schodnosť terénu, keďže dopravné prostriedky boli veľmi nedokonalé a ľudia nevedeli, ani nemohli cestu stavať alebo aspoň opravovať. Je absolútne nemyšliteľné, aby sa začiatkom 13. stor., a tým menej v starších časoch, púšťali karavány kupcov v úplne neznámom kraji do neprístupných pralesov, križujúc vysoké horské chrbty s príkrymi úbočiami alebo prekračujúc na dne úzkych, balvanmi zasypaných údolí divoké potoky. A takéto

<sup>14</sup> Podľa J. Skácela existuje ešte i tretia mapa z roku 1676. Pozri jeho citovaný článok, str. 20.

<sup>15</sup> Pozri fotokópiu mapy v prílohe k cit. práci F. Roubíka.

výkony by práve museli podať konvoje kupcov, keby smerovali v zmysle Hyklovho alebo Skácelovho výkladu od osady Tasov do hôr smerom na juhovýchod alebo dokonca na juhozápad. Aj vojenské stráže by sa museli podobným cestám a pochodom vyhýbať z obavy, že sa stanú obeťou náhleho prepadnutia. V danom prípade, či ide o pochod nosných zvierat a či pohraničných stráží, akékoľvek ťažkosti prechodu odpadajú, keď sa cestujúci pohybuje od osady Tasov smerom dnešnej hradskej k Hrubej Vrbke, Kuželovu a Vrbovčianskemu priesmyku. Spočiatku kráča veľmi pohodlne po suchu na brehu Kuželovského potoka, prekonávajúc na dĺžke 7 km len jedenapolpercentné stúpanie. Prakticky ide vlastne po rovine. Iba vo vrcholovej trati, bezprostredne nad Kuželovom je cesta na dĺžke asi 800 m o niečo príkrejšia, ale ďalej, medzi touto obcou a železničnou stanicou Vrbovce tiahne sa široké, takmer úplne vodorovné údolie, s plochým korytom na dne, v ktorom sa mohla vytvoriť aj listinami spomínaná barina Vojsič, dlhá takmer 5 km, ktorá robila v minulosti dojem potoka.

Cesta Tasov — Kuželov — železničná stanica Vrbovce má okrem toho tú výhodu, že je vo všetkých svojich častiach absolútne prehľadná. Chodec vystupujúci od Tasova má pred sebou mierne sa dvíhajúci amfiteáter, ktorý sa pri Hrubej Vrbke rozširuje až na 5 km. Z každého bodu hradskej vidieť na jednu i druhú stranu. Priam taký široký obzor sa otvára aj smerom na juhovýchod, po prekročení rozvodia nad Kuželovom. Možnosť náhleho prepadnutia bola tu teda obmedzená na najmenšiu mieru.

Existenciu dialkového spoja vedúceho už v praveku týmto opísaným smerom potvrdili archeologické nálezy z rôznych čias, tak na strane moravskej, ako aj slovenskej. Pri vstupe do priesmyku od východu v Kunove i v Senici sa našli aj poklady stredovekých mincí, ukazujúce na obchodný spoj cez Sobotište smerom na Moravu, údolím Vrbovčianskeho potoka. V Senici bola okrem toho i colná stanica.

Pod obcou Hrubá Vrbka, v údolí Kuželovského potoka, nachádzame záhony (poľné trate) zvané Trstené, čo ukazuje, že sa tu na ceste českých stráží vyberalo clo. Tým sa vysvetľuje pomenovanie szamárút aj použitím zemepisného prameňa, t. j. toponymie a určuje sa ním jednak poloha cesty v teréne, jednak jej obchodno-dopravný charakter. S pochodom karaván obchodníkov alebo vojenských útvarov súvisí aj toponymický pojem Ochoza, ktorý sa nachodí na svahoch vrchu Strana (kóta 546), nad barinou Vojsič (mapa 4).

Starostlivé štúdium zemepisného prostredia a pozorná analýza historických dokladov ukazujú na jednej strane, aký obsažný je problém cesty českých stráží, na druhej strane oprávňujú k jej lokalizácii a názoru o jej poslaní v tom zmysle, ako sme to zhrnuli. Táto štúdia istotne nebude posledným slovom v otázke cesty českých stráží, o ktorej možno povedať, že na Slovensku by sme ťažko našli ešte jednu komunikáciu, ktorá by sa mohla pochváliť toľkými a takými významnými atribútmi ako práve ona. Cesta českých stráží mala na začiatku 13. stor. štvoraké poslanie a určenie. Tvorila hranicu skalického domínia a súčasne i hranicu uhorského štátu, chodili po nej české strážne oddiely od colnej stanice Tozy po Vrbovčiansky priesmyk a v tejto svojej partii tvorila časť dialkového dopravného spoja medzi Uhorskom a českou ríšou. Vzhľadom na tento svoj mnohostranný význam si cesta českých stráží — vulgo szamárút zaslúži nielen pozornosť zemepiscov a historikov, ale aj každého vzdelaného občana — turistu, ktorý sa zaujíma o hospodársko-politické dejiny našej spoločnej československej vlasti.

*Recenzoval J. Martinka*

## DIE STRASSE DER TSCHECHISCHEN WACHEN

Im Altertum und im Mittelalter schützten die Staaten ihre Grenzen auf zwei Arten. Einerseits nützte sie natürliche Hindernisse, wie mit undurchdringlichen Urwäldern bewachsene Gebirge, oder sumpfige, regelmässig überschwemmte Gebiete aus. Andererseits, wo solche Hindernisse nicht vorhanden waren, bildete der Staat mit intentionellen Eingriffen eine Art künstlicher Wüste, einen Gebietsstreifen in der Breite von 30—40 km, der unbesiedelt blieb und in mittelalterlichen Urkunden Konfinium genannt wird. Durch Entvölkerung dieses Gebietes und Vernichtung aller Wirtschaftsquellen sowie aller Wirtschaftsgüter, die sich dort befanden, sollte dem vordringenden Feinde ein Hindernis in den Weg gestellt werden. Wenn sich dieses Mittel nicht genug wirksam zeigte, errichteten die Herrscher an den Grenzen kleinere Wachlager, die von gutbewaffneten Soldaten besetzt waren.

Diese Art der Grenzbewachung war auch an der Grenze zwischen dem tschechischen und dem ungarischen Reich eingeführt. In seinem Artikel befasst sich der Verfasser mit einem Abschnitt auf diese Weise geschützter Grenze, längs welcher sowohl tschechische als auch ungarische Wachposten aufgestellt waren. Konkret handelt es sich um die gewesene Staatsgrenze zwischen dem heutigen Städtchen Strážnica und dem Bergsattel über der slowakischen Gemeinde Vrbovce. Dieser Abschnitt ist in zwei ungarischen Urkunden (des Königs Andreas II. aus dem Jahre 1217 und Béla IV. aus dem Jahre 1256) ausführlich beschrieben. Es geschah gelegentlich der Belehnung zweier ungarischer Adelige mit dem Dominium von Skalica. Der Verlauf der Grenze ist mit mehreren geographischen Objekten verbunden, unter denen die Strasse, die die tschechischen Wachen dienstleistend abschritten, am interessantesten ist. Aus diesem Grunde bezeichnen die Urkunden den betreffenden Strassenabschnitt die Strasse der tschechischen Wachen, „via exploratorium de Boemia, quae vulgo symárúth dicitur“. Der Begriff symárúth ist identisch mit dem ungarischen *számárút*, d. i. Strasse, auf der die Saumtiere (*bête de somme*) mit Handelsware Beladen verkehrten.

Die Strasse der tschechischen Wachen ist ein Studiumsgegenstand mehrerer Historiker geworden, die jedoch die geographischen Aspekte des Problems gänzlich ausser Acht lassend zu falschen Schlüssen kamen. Ausserdem muss man auch den Zweck der Strasse, der mit ihrem Namen angegeben ist, berücksichtigen. Der Saumweg (tschechisch *cesta soumarú*, ungarisch *számárút*) konnte nichts anderes als eine Verkehrsverbindung im gebirgigen Gelände sein, wo die Saumtiere, mit Handelsware beladen, verkehrten. Im gegebenen Falle bildete die Strasse der tschechischen Wachen tatsächlich einen Abschnitt einer Fernverkehrsverbindung, die die Weissen Karpaten bereits im Altertum durch den Gebirgspass über der Gemeinde Vrbovce durchquerte. Ihre Existenz ist bereits im Frühmittelalter durch die Zollstation am Bach Velička, die in den erwähnten Urkunden unter dem Namen Tozy (heutige Gemeinde Tasov) bezeichnet ist, bewiesen. Die Strasse der tschechischen Wachen hatte daher vier Aufgaben zu erfüllen: sie bildete die Grenze des Dominiums Skalica und zugleich des ungarischen Staates, diente als Ausgangspunkt der tschechischen Wachen, die hier Dienst leisteten und verband als Fernverkehrsverbindung sowohl Mähren als auch Schlesien mit dem unteren Wagtal und dem mittleren Donaugebiet.

Übersetzt von G. Horná

Karte 1. Das Dominium Skalica der Brüder Cosmas und Achilleus aus dem Jahre 1256, begrenzt im Osten, Süden und Südwesten mit dem Bach Chvojnica, im Nordwesten mit dem Flusse Morava (March), im Norden mit dem Bache Velička und im Nordosten mit der Strasse der tschechischen Wachen.

Karte 2. Einmündung des Baches Chvojnica in den ehemaligen Sumpf bei den heutigen Gemeinden Prietržka und Vrádište. Der Zusammenhang des Sumpfes mit dem Flusse Morava an der Linie Kátov—Skalica. Die punktierte Linie ist die Grenze des ehemaligen Überschwemmungsgebietes.

Karte 3. Einmündung des Baches Velička in den ehemaligen Sumpf, der sich zwischen der heutigen Gemeinde Tasov und der Stadt Strážnice befand. Die Zollstation Tozy, heutiger Tasov an der Fernhandelsstrasse Esztergom—Trnava—Senica—Vrbovce—Kunovice—Olomouc—Wroclaw. Die punktierte Linie ist die Grenze des ehemaligen Überschwemmungsgebietes.

Karte 4. Konfiguration des Geländes mit der Zollstation Tozy, der Strasse der tschechischen Wachen, dem Sumpfe Vojsič und dem Gebirgssattel Vrbovčianske sedlo.