

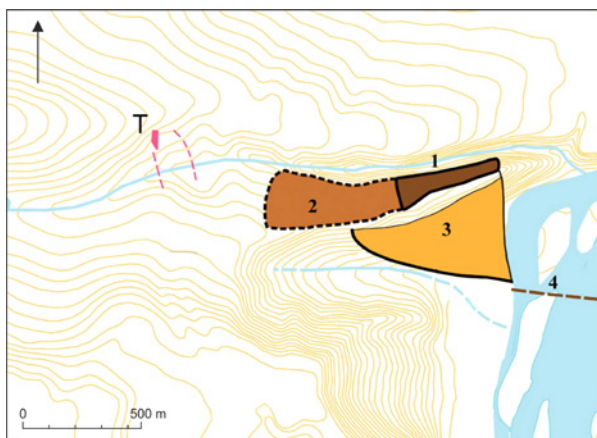
HROBY JEZDCŮ NA POHŘEBIŠTI TRIANGL V PRAZE-STŘEŠOVICÍCH

DRAHOMÍRA FROLÍKOVÁ-KALISZOVÁ

Graves of Horsemen in the Cemetery Triangle in Prague-Střešovice. Among the 49 graves of the Prague-Střešovice-Triangle burial ground from the 10th c., two graves with spurs were discovered. An addition to the typology of the artefacts, with the involvement of natural science analyses, it is possible to examine not only the typology of artefacts but the position of the buried individuals within the community and the community as a whole within the emerging Přemyslid principality too.

Keywords: Czech republic, 10th c., cemetery, horsemen, spurs.

V roce 2012 při předstihovém výzkumu trojúhelníkové parcely ležící na svahu obráceném k jihovýchodu nad potokem Brusnice bylo kromě pravěkých a novověkých objektů odkryto také pohřebiště datované do 10. stol. (Frolíková-Kaliszová 2014). Bylo součástí velkého pohřebiště ve strahovské cihelně, ničeného v 19. stol. těžbou hlíny. Ojediněle dochované nálezy z něj kladou počátek pohřebiště do 9. stol. (Tomková 2006, 105–114). Celé, původně zřejmě dosti velké pohřebiště, patří k věnci pohřebišť, na nichž pohřbívali obyvatelé hospodářského zázemí Pražského hradu (Tomková/Frolík 2005, obr. 3). Jejich sídliště neznáme, snad leželo někde výše na katastru Střešovic. Dochozí vzdálenost ze Střešovic na Pražský hrad je i při pomalé chůzi do jedné hodiny. Obě lokality byly odděleny jen zářezem koryta Brusnice (obr. 1).



Obr. 1. Praha-Střešovice. 1 – Pražský hrad; 2 – předhradí; 3 – podhradí; 4 – předpokládaná poloha dřevěného mostu, zmiňovaného v legendě o sv. Václavu; T – poloha pohřebiště Triangl; čárkovaně – odhadovaná plocha bývalé strahovské cihelny (autor podkladu R. Brejcha, úprava D. Frolíková).

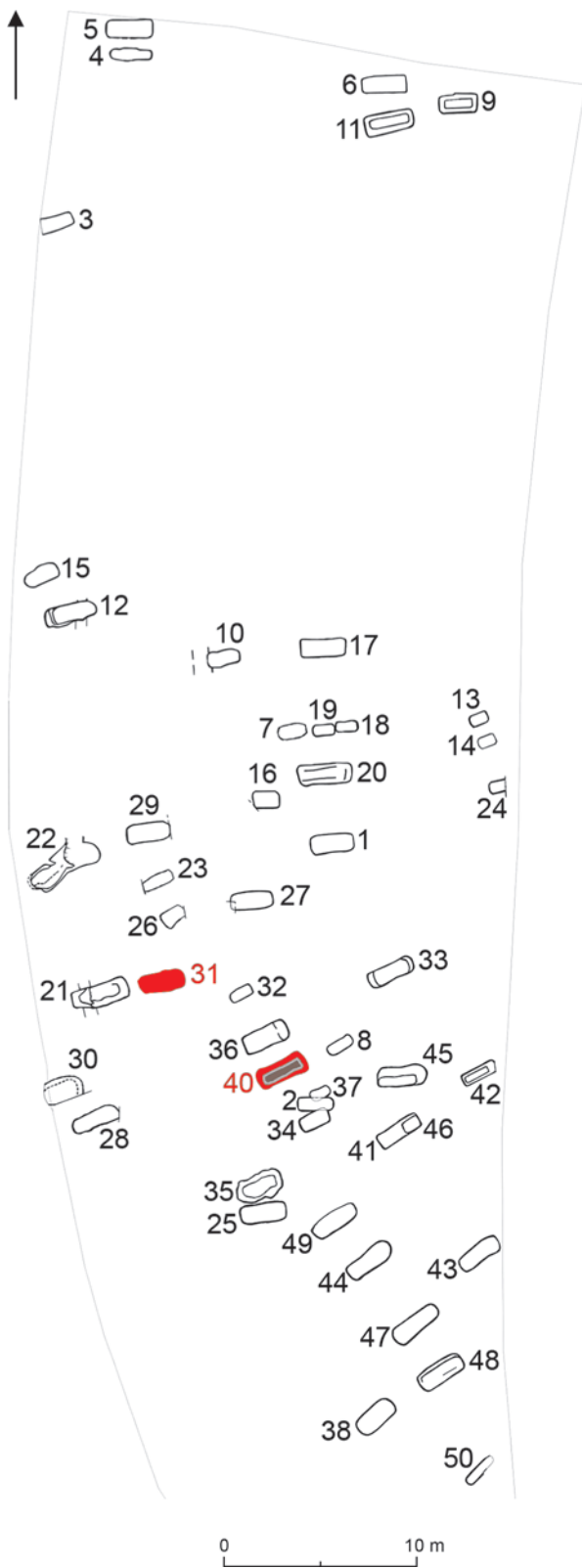
Při výzkumu byly ze 49 hrobových jam vyzvednuty pozůstatky 29 dospělých a 23 dětí, jedna hrobová jáma byla prázdná. Zhruba třetina pohřbených měla výbavu, dvě třetiny byly bez inventáře. Výbavu dospělých tvořily výhradně šperky žen a součásti oděvu, z nichž se zachovaly jen nože, původně zavěšené na opasku, a ostruhy připnuté na botách. U dětí se kromě šperků ojediněle objevily skořápky vajec, nádoba nebo vědro (Frolíková-Kaliszová 2021, 334). Analýza kosterního materiálu ukázala, že pohřbení dospělí nevykonávali těžkou fyzickou práci a měli dostatek kvalitní stravy (Stránská 2014). Kvalitní výživu potvrdila také izotopová analýza (Frolíková-Kaliszová/Kaupová 2018).

Na pohřebišti vyniká výbavou pět hrobů – dětský hrob 13 (*infans* I – kojeneček) se sedmi stříbrnými esovitými záušnicemi, dětský hrob 16 (3–4 roky) se soupravou stříbrných gombíků, korálek a kaptorgy, ženský hrob 47 se 16 stříbrnými záušnicemi s očky, náhrdelníkem z devíti skleněných a jantarových korálek, se třemi prsteny a dvěma noži, a hroby 31 a 40, v nichž byli uloženi muži (obr. 2), pohřbení s noži, ostruhami připnutými k obuvi řemínky s přezkami a muž v hrobě 31 navíc s křesací soupravou. Hroby 16 a 47 již byly publikovány (Frolíková-Kaliszová 2020; Frolíková/Ottenwelter/Barčáková 2020). V tomto příspěvku se budu věnovat pohřbům mužských příslušníků elity střešovického pohřebiště.

POPIS HROBŮ A NÁLEZŮ

Hrob 31

Hrobová jáma s orientací ZJZ – VSV (250°) byla zahloubená do zásypu dvou pravěkých objektů, takže tvar na povrchu nebyl rozeznatelný. Dno



Obr. 2. Praha-Střešovice. Plánek pohřebiště Triangl se zvýrazněnými hroby 31 a 40. Uvnitř hrobové jámy 40 je vyznačen obvod rakev (geodetické zaměření M. Kotek, grafická úprava M. Frolík).

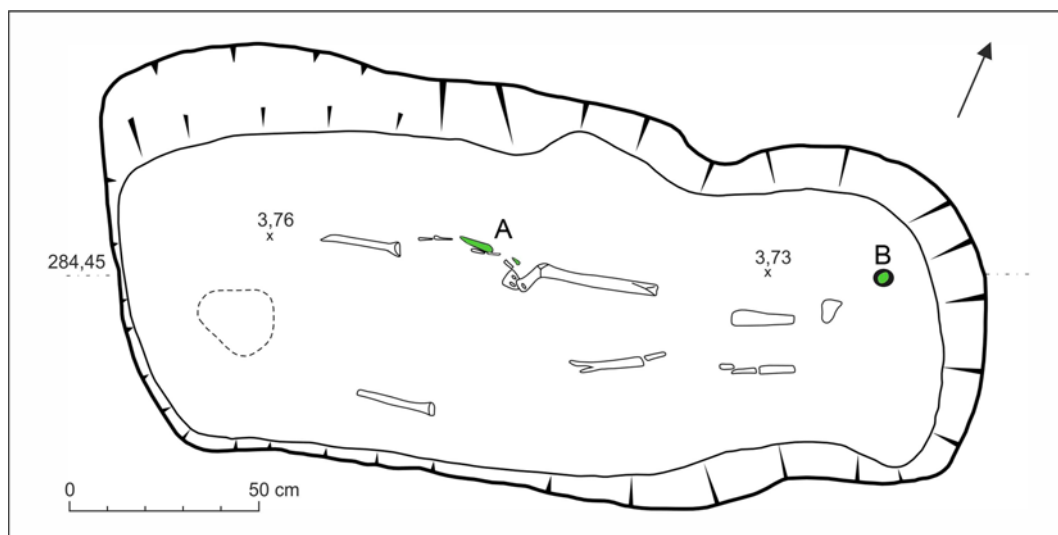
bylo nerovné, o rozměrech 218 × 66–84 cm, hloubka 52 cm. Vnitřní konstrukce nebyla patrná. Zemřelý byl pochován natažený na znaku, s rukama podél těla, hlavou k západu. Z kostry zůstaly zachovány jen velmi poškozené dlouhé kosti končetin a nepatrné další zlomky, včetně kostěné drti v místě lebky. U levého předloktí ležel železný nožík, rozlomený na dvě poloviny, zlomky železa v nohách byly vybrány v bloku hlíny, neboť v terénu se rozpadaly a nebylo poznat, o jaký předmět/předměty se jedná. Po rozebrání v laboratoři se ukázalo, že jde o ostruhy s přezkami z upínacích řemíneků a křesací soupravu (obr. 3). Antropologicky jde o dospělého jedince, blíže neurčitelného.

Popis nálezů (obr. 4; 5)

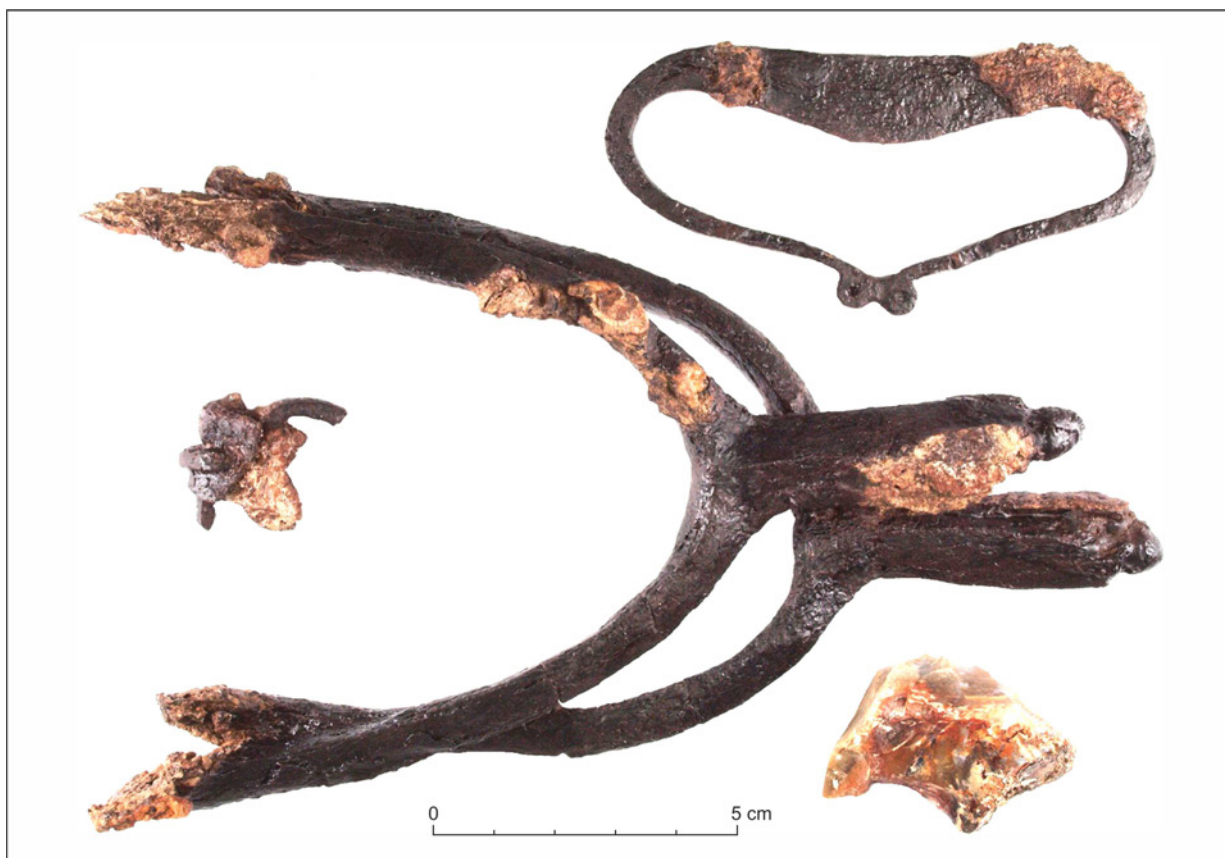
1. Železný nůž s řapem v pochvě, oboustranná krevní rýha, odlomený hrot. Na řapu zůstalo zachováno dřevěné rukojeti, na čepeli kůže pochvy a na ní z jedné strany příkorodovaný textil, blíže neurčitelný (985 A).
Rozměry: zachovaná d. 126 mm, d. řapu 27 mm, d. čepele 99 mm, š. řapu 16 mm, š. čepele s pochvou 21 mm (obr. 5: A).
2. Pár železných ostruh spojených korozí. Ramena oble trojúhelníkového průřezu, dlouhý čtyřboký bodec zakončený odsazeným kužlíkem, obdélníkové ploténky se čtyřmi nýtky (1008 Ba).
Rozměry: celková d. 164 mm, rozteč ramen 78 mm a tl. 7–9 mm, d. bodce 62 mm a tl. 14–15 mm, š. ploténky 17,8 mm (obr. 5: Ba).
3. Zlomek obloukového rámečku železné přezky spojeného korozí s týlní destičkou a trnem, v ohybu destičky zbytky řemínku (1008 Bb).
Rozměry: š. destičky 15,6 mm (obr. 5: Bb).
4. Ocíčka železná lyrovitého tvaru, ramena ukončena spojenými kroužky. Místy zbytky textilu (1008 Bc).
Rozměry: š. 90 mm, v. 40 mm, tl. 3–4 mm (obr. 5: Bc).
5. Křesací kamínek, silicit glacienních sedimentů, druhotně použitý zlomek jádra, nepravidelný tvar (1008 Bd).
Rozměry: 41 × 19 × 22–25 mm (obr. 5: Bd).

Hrob 40

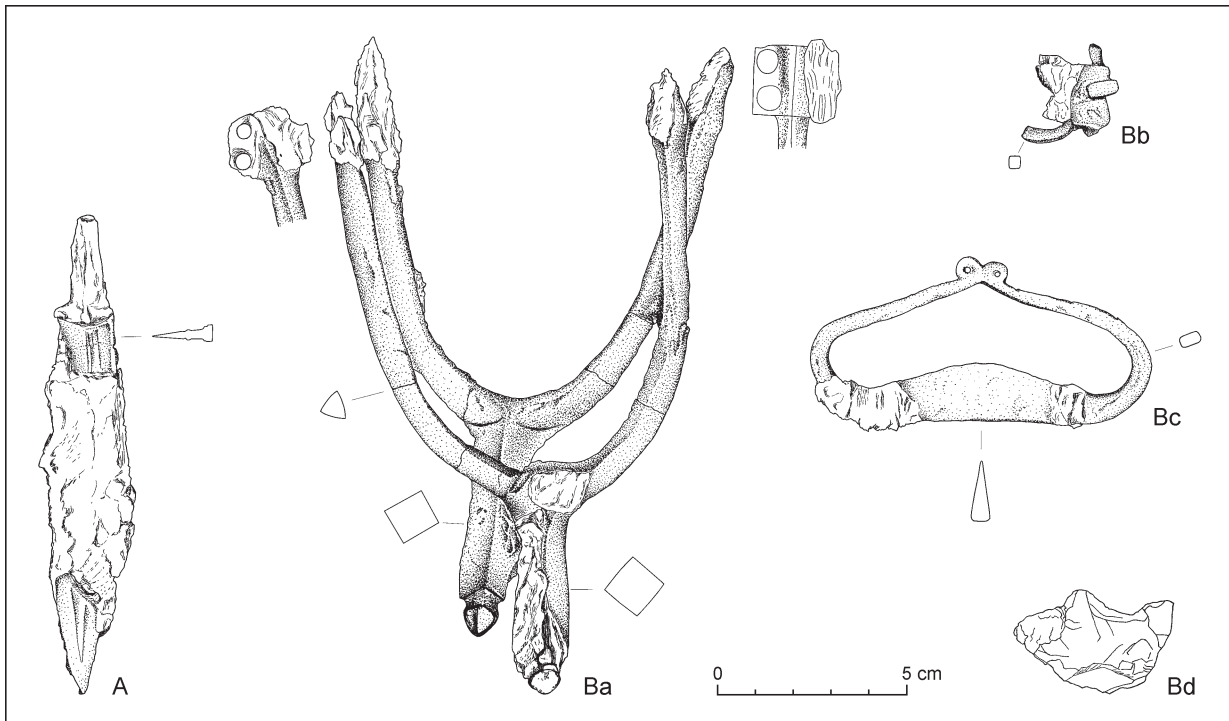
Hrobová jáma s orientací JZ – SV (225°) byla obdélného půdorysu se zaoblenými rozšířenými konci o rozměrech 263 × 76–98/100–105 cm. Po snížení o cca 15 cm se slabě vyrýsoval nepravidelně obdélný obrys dřevěné rakev v podobě pruhu šedé jílovité hlíny na ploše 247 × 45–50 cm. V mírně prohnutém dnu v hloubce 20–22 cm se vyrýsovalo obdélné zahlobnutí pro rakev o rozměrech 225 × 80/87–95 cm. Hrobová jáma byla hloubena ve svahu, snaha o vodorovné dno vedla ke konečné hloubce 23–32 cm. Pohřbený ležel na znaku, hlavou k západu, ruce podél těla, s lebkou pootočenou vpravo (obr. 6). Antropologicky šlo o muže ve



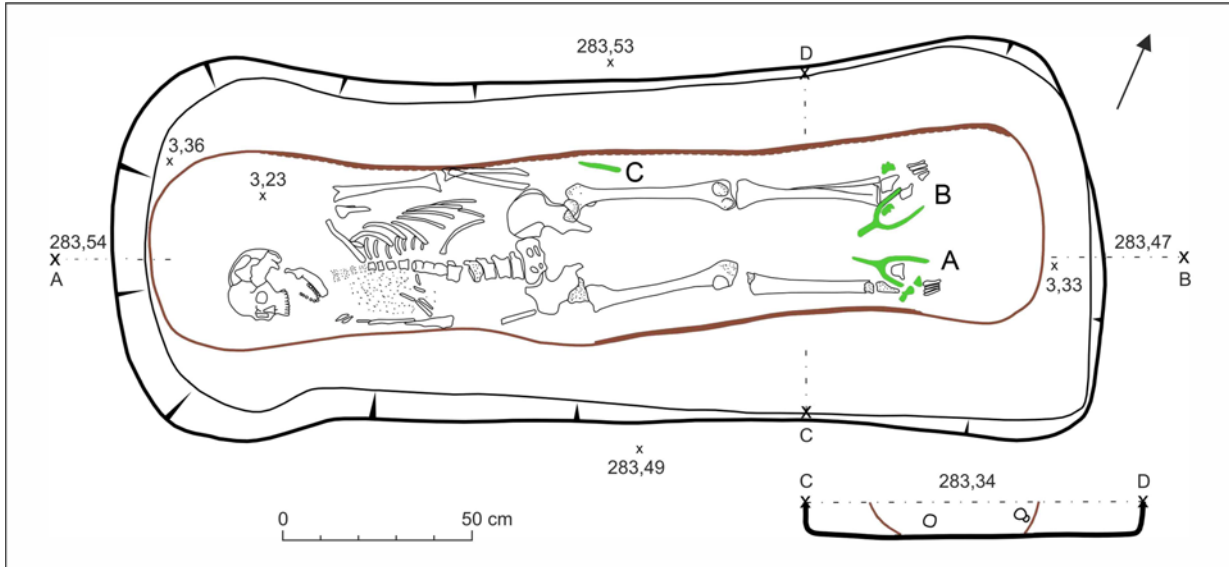
Obr. 3. Praha-Střešovice. Hrob 31. A – nůž; B – blok se zlomky ostruh, přezkami z upínacích řemínků a křesací soupravou (kresba J. Dospíšil, grafika L. Žegklitzová).



Obr. 4. Praha-Střešovice. Výbava z hrobu 31 (foto L. Barčáková).



Obr. 5. Praha-Střešovice. Výbava z hrobu 31 (kresba M. Housková).



Obr. 6. Praha-Střešovice. Hrob 40. A, B – ostruhy; C – nůž; pás po obvodu kostry – stopy dřeva rakve (kresba R. Hanuš, grafika L. Žegklitzová).

věku adultus II (25–40 let), na svou dobu vysokého (172,6 cm). Rozsáhlé zánětlivé změny na vnitřní straně levých žebér jsou pravděpodobně důsledkem déletrvajících vnitrohrušního zánětlivého procesu (tuberkulóza?). U levého femuru ležel železný nožík, na patních kostech pár železných rozpadajících se ostruh s železnými přezkami z upínacích řemínků.

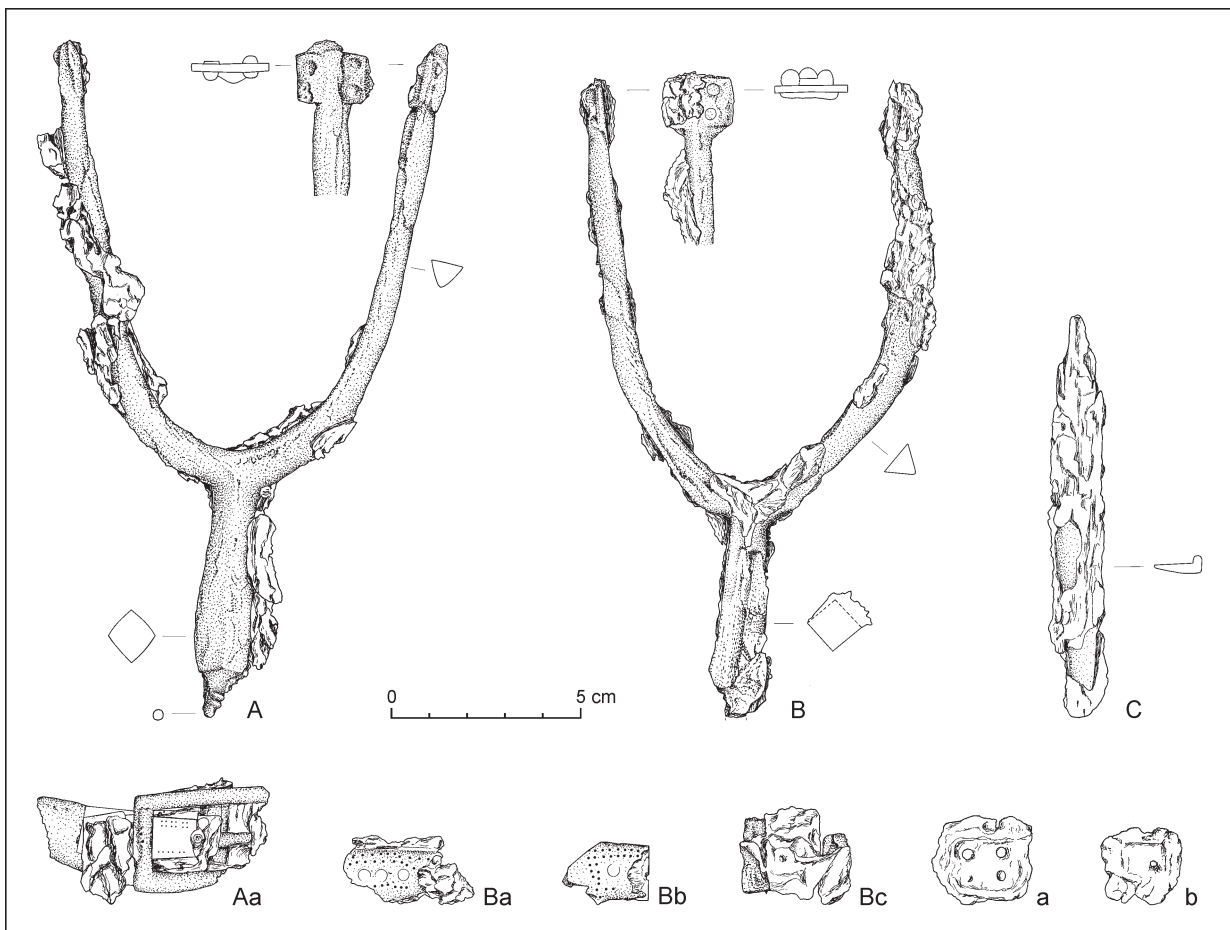
Při rozebírání bloku hlíny v laboratoři byly po vyjmutí kostí chodidel nalezeny další součásti upínací soupravy (č. nálezu 40/1139).

Popis nálezů (obr. 7; 8)

1. Ostruha železná s dlouhým bodcem, ramena tvaru D, čtyřboký bodec zakončený odsazeným trojnásobně



Obr. 7. Praha-Střešovice. Výbava z hrobu 40 (foto L. Barčáková).



Obr. 8. Praha-Střešovice. Výbava z hrobu 40 (kresba M. Housková).

profilovaným kužilkem, obdélníkové ploténky se čtyřmi nýtky (1121 A).

RTG ukázalo pocínování, okem však není patrné, bodce a části ramen jsou pokryty zbytky kůže spojenými korozními produkty.

Rozměry: d. 178 mm, rozteč ramen 91,5 mm, ramena na řezu $9 \times 6,5$ mm, d. bodce 61 mm a tl. 13 mm, ploténka $20 \times 13,5$ mm (obr. 8: A).

2. Obdélná přezka železná s pocínovaným povrchem, středovou příčkou a trnem, rámeček zachovaný ze 3/4. Z provlečených řemínků zůstaly pevně přikorodovány shora cínové a zespodu železné plíšky, zpevňující konec řemínku. Cínové plíšky jsou zdobené dvojitou řadou vpichů podél okraje; podobné vpichy jsou slabě patrné na rámečku přezky. Rovněž opačný konec řemínku chránil přehnutý plech, upevněný nýtkem. Oblouk plechu je přikorodován ke zlomku dalšího železného plátku (1121 Aa).

Rozměry: š. 25,6 mm (obr. 8: Aa).

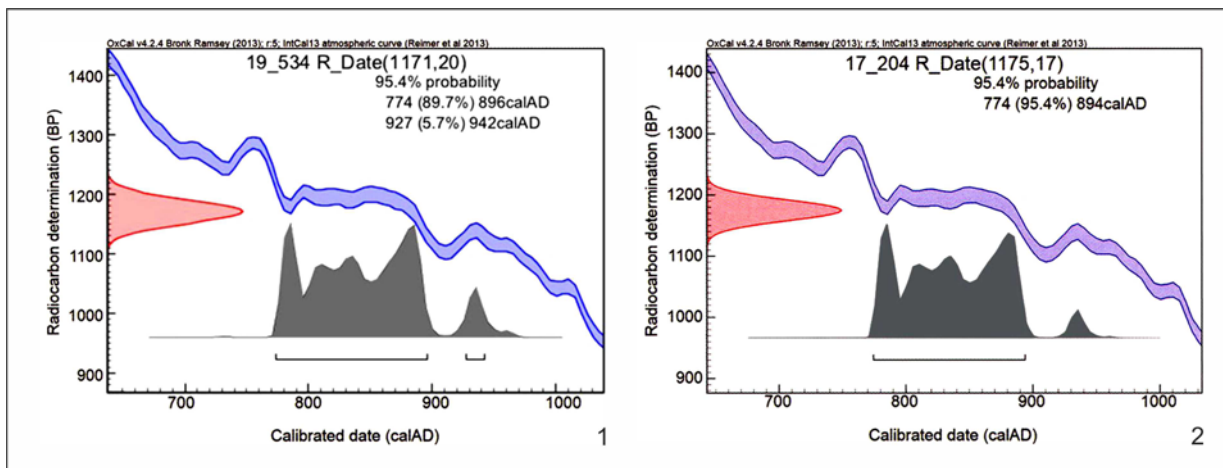
3. Ostruha železná s dlouhým bodcem, ramena oble trojúhelníkovitého průřezu, čtyřboký bodce s odlomeným ukončením, obdélníkové ploténky se čtyřmi nýtky (1122 B). RTG ukázalo pocínování, okem však není patrné. Bodce a části ramen jsou pokryty zbytky kůže prostoupenými korozními produkty.

Rozměry: d. 178 mm, parabola ramen deformovaná – rozteč nezjistitelná, ramena na řezu $10,5 \times 7,5$ mm, za-

chovaná d. bodce 51 mm a síla 12,5 mm, ploténka $20 \times 13,5$ mm (obr. 8: B).

4. Zlomek železné přezky, pokrytý přikorodovaným dřevem a kůží (1122 Ba).
Rozměry: š. 28 mm (obr. 8: Ba).
5. Dvě části kování řemínku lemovaná dvojitou řadou vpichů kolem řady ražených kroužků (1122 Bb, Bc).
Rozměry: š. 15 mm, zachovaná d. 25 mm (zlomek b) a 21 mm (zlomek c; obr. 8: Bb, Bc).
6. Nůž železný s řapem a dřevěnou rukojetí, v dřevěné pochvě. Na pochvě místy slabě patrné otisky textilu (1106 C).
Rozměry: d. 105 mm, š. 13–15 mm (obr. 8: C).
7. Nepravidelně obdélníková týlní destička (?) železná přezky, lící strana pokryta prokorodovanou vrstvou textilu, na rubní straně viditelné čtyři nýtky (1139 a).
Rozměry: $25,2 \times 20,6$ mm (obr. 8: a).
8. Nepravidelně obdélníková týlní destička (?) železná přezky, lící strana pokryta prokorodovanou vrstvou textilu, na rubní straně viditelný nýtek (1139 b).
Rozměry: $20 \times 18,6$ mm (obr. 8: b).

Stav kostí z hrobu 40 poskytl možnost odebrání vzorku z žebra k datování C^{14} z kostního kolagenu metodou AMS (Accelerator Mass Spectrometry). Naměřen byl široký interval 774–942, vzhledem



Obr. 9. Diagram datování C^{14} z kostního kolagenu. 1 – hrob 40 na pohřebišti Praha-Střešovice-Triangl (podle Světlík/Šneberger 2020); 2 – hrob ŽAP-15a/2003 z pohřebišťe Roztoky-Žalov-Na Panenské (podle Tomková 2020a, obr. 10).

k archeologickému datování je směrodatný poslední vrcholek křivky mezi lety 927–942 (obr. 9; Světlík/Šneberger 2020).¹

Pro izotopovou analýzu výživy byly z obou hrobů vzorkovatelné pouze kosti z jedince v hrobě 40. Ukázalo se, že pohřbený muž nekonzumoval kvalitnější stravu než jedinci pohřbení pouze s nožem nebo zcela bez dochované výbavy, přinejmenším z hlediska zkoumaného podílu živočišných proteinů. Patologický nálezn zánětlivých změn na vnitřní straně žebér jako důsledek déletrvajícího vnitrohrušního zánětlivého procesu (Stránská 2014, 338) pravděpodobně neovlivnil izotopové hodnoty vzhledem k tomu, že kostní vzorky dospělých osob zachycují výživový signál z dlouhého období života (Frolíková-Kaliszová/Kaupová 2018, 15).

HODNOCENÍ NÁLEZŮ

Oba páry ostruh patří k typu s dlouhým bodcem, jehož délka se pohybuje kolem jedné třetiny celkové délky ostruhy. Bodce bývají čtyřhranného průřezu, lehce se kyjovitě rozšiřují a bývají ukončeny žlábkem a kuličkou. U ostruh z hrobu 31 činí délka bodce o něco víc než třetinu celkové délky, u ostruh z hrobu 40 je to naopak necelá třetina. Dobře zachované ostruhy z hrobu 31 mají oble pyramidový hrot, oddělený od těla bodce žlábkem, ostruha A z hrobu 40 se zachovaným ukončením bodce má na jeho konci dvojitý žlábek, za nímž následuje zužující se hrot zakončený kuličkou. Tento typ mívá parabolicky rozevřená ramena oble trojúhelníkovitého průřezu, které se směrem k ploténkám zplošťují až do tvaru D v průřezu. Plotýnky

bývají obvykle obdélníkového tvaru, s dvojicí nebo čtveřicí nýtků, kterými byly upevněny k upínacím řemínkům. Ostruhy z Trianglu mají plotýnky čtvercové až mírně obdélné, se středovým hřbetem podél ramene ostruhy a čtyřmi nýtky umístěnými rovněž podélně. Všemi vyjmenovanými znaky jsou tedy ostruhy z hrobů 31 a 40 typickými exempláři ostruh s dlouhým bodcem. Jejich povrch je místy pokryt příkorodovanými zbytky kůže, pravděpodobně z bot. Rentgenové snímky neprokázaly vsazení bodce, ostruhy tedy byly vykovány z jednoho prutu železa.

Ostruhám z Trianglu se podobají čtveřicí nýtků ostruhy z hrobu 43 z Brandýska (Kytlicová 1968, obr. 32: 9, 10), mají i podobné ukončení bodce jako ostruhy z hrobu 31. Plotýnky se čtyřmi nýtky jsou dochovány rovněž na jedné z ostruh z hrobu 43 na pohřebišti Kanín II (Mařík 2009, tab. 14: 8) a u ostruh z hrobů v žalovské cihelně 6/1912 a 26/1912; u těchto se dle vyobrazení zdá, že ukončení bodce bylo podobné zase ostruhám z hrobu 40 z Trianglu (Tomková 2012, obr. 20; 39).

Ostruhy s dlouhým bodcem typu V A (naposledy podrobně Profantová 2020, 365–370) se objevují na Moravě již ve třetí třetině 9. stol. (Kavánová 1976, 57). V Čechách byly do nedávna za nejstarší považovány ostruhy z hrobů na Staré Kouřimi (Šolle 1959, 407–410), nově jsou ostruhy z hrobu ŽAP15a/2003 z pohřebišťe Žalov-Na Panenské kladeny před rok 900 na základě radiouhlíkového datování (Tomková 2020a, 42, 43). Tyto ostruhy byly rovněž pocínované, mají kulovité rozšíření bodce, avšak plotýnky mají nýtky uspořádané příčně (Profantová 2020, 367–369). Jak je však vidět na diagramu datování C^{14} (obr. 9), naměřená křivka má druhý vrcholek

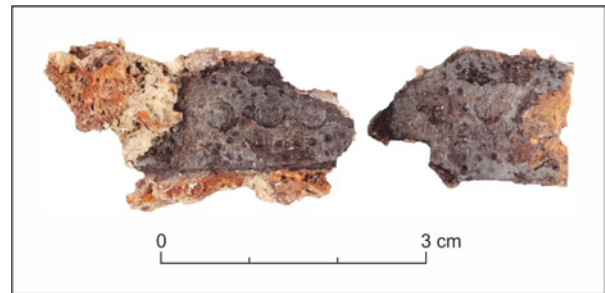
¹ Vzorky zpracovala Radiouhlíková laboratoř CRL při ÚJF a AÚ AV ČR, Praha, v. v. i.

kolem roku 940, má tedy téměř identický průběh jako křivka naměřená u muže z hrobu 41 na Trianglu. Proto nelze jednoznačně říci, že žalovský hrob ŽAP15a/2003 byl uložen do země před rokem 894 a pominout možnost, že mohl být uložen až o půlstoletí později. V platnosti tak zůstává, že v 10. stol. se stávají vúdčím typem u nás a současně se objevují také v Polsku (*Hilczerówna 1956, 132*), přičemž jejich užívání končí v 11. stol. Jejich vývoj však probíhal primárně na území karolínského impéria, odkud přicházely impulsy do příhraničních oblastí, včetně českých zemí (*Profantová 2020, 365*). Honosnější varianty tohoto typu ostruh se objevily jen ojediněle (*Profantová 2013, 70–72*).

Jak prokázal rentgen, ostruhy byly původně pocínované. Pocínování výkovek ze železa zřejmě nebylo v 10. stol. vzácné. Příklady uvádějí na nožích a ostruhách z hrobů ze Žalova (*ŽAC-58/1952 a ŽAP-15a/2003*) i na příkladech cínování soudobých ostruh z Anglie a Francie *J. Hošek a E. Ottenwelter (2012, 287, 288)*. Cínování jednak zlepšovalo vzhled výrobku napodobením stříbrolesklého povrchu, jednak chránilo před korozí. Vedle zlomku oblého rámečku nezdobené přezky s trnem provlečeným zbytkem upínacího řemínku ostruhy z hrobu 31, je hodna pozoru pravouhlá přezka z hrobu 40, relativně dobře zachovalá díky původnímu pocínování. Jejím rámečkem je provlečený kousek řemínku, zachovalý díky prostoupení korozními produkty. Konec řemínku za přezkou byl místo nákončí zpevněn plíškem, původně pravděpodobně také pocínovaným, zdobeným řadou ražených koleček, lemovanou dvojitými vpichy (obr. 10). Dva kousky mineralizované organiky, původně asi kůže, s viditelnými čtyřmi nýtky, jsou nejspíš pozůstatkem týlních destiček páru přezek. Celek představuje významné rozšíření dosavadního souboru tří souprav upínacích garnitur k ostruhám z Čech (*Profantová 2020, obr. 201*) na čtyři. Způsob upínání z nálezu rekonstruovat nelze.

Nože střední velikosti, určené k běžné každodenní potřebě (dnešní terminologií univerzální nůž), nosili oba muži při levém boku. Nepodařilo se určit dřevo rukojeti ani pochvy. Pro srovnání mohu uvést, že u pěti nožů z jiných hrobů z Trianglu šlo jednou o dřevo z jedle nebo smrku, jednou z buku, jednou z borovice a dvakrát se dalo určit pouze jako dřevo z listnáče (*Kočárová/Kočár 2023*).

Křesací souprava v hrobě 31 sestávala z železné lyrovité ocílky s rameny ukončenými spojenými kroužky, typu 3 podle Z. Krumphanzlové (*Tomková 2020b, 317*), a křesacího kamínku nepravidelného tvaru, vyrobeného z druhotně použitého zlomku



Obr. 10. Praha-Střešovice. Detail zdobení upínacích řemínků ostruh z hrobu 40 (foto L. Barčáková).

pravěkého jádra vyštípaného ze silicitu glacialních sedimentů.² Tvarově jde o běžný typ ocílky (naposledy *Tomková 2020a, 150*), zvláštní je však uložení soupravy u nohou. Obvykle jsou nalézány u pasu, tak jak byly nošeny ve váčku. Ocílky a křesací kamínky se na raně středověkých pohřebištích nevyskytují často, např. ze všech středočeských pohřebišt publikoval J. Sláma jen deset ocílek, z nichž osm bylo lyrovitých (*Sláma 1977, 75–77, 105, 116, 156, 186, 190*). O něco více bylo nalezeno samotných křesacích kamínků.

Jaké postavení oba muži zaujímalí v rámci svojí komunity? Jak ukázala antropologická analýza (*Stránská 2014, 340, 341*) a potvrdila izotopová analýza výživy (*Frolíková-Kalischová/Kaupová 2018*), šlo o dobře živěnou populaci, stejně muže i ženy, nezabývající se zemědělskou činností. Vzhledem k dochozí blízkosti Pražského hradu, sídla vládnoucích přemyslovských knížat, se asi zabývali řemesly nebo jinými činnostmi buď přímo ve službách, nebo alespoň ve prospěch vládnoucí vrstvy. Mezi členy této komunity bylo identifikováno 72 % pohřbených jedinců domácího původu, což je nejvíce ze zkoumaných pohřebišt z Pražského hradu a jeho okolí. Muž z hrobu 31 byl opět neanalyzovatelný, avšak hodnoty u muže z hrobu 40 vykazují mírné odchylky, mohl tedy přijít odjinud. Je třeba dodat, že mezi ženami, včetně té nejbohatší, nebyla zjištěna žádná příchozí.³

ZÁVĚR

Muži v hrobech 31 a 40 byli pohřbeni se symboly svého postavení – pocínovanými železnými ostruhami, připnutými k obuvi soupravou zdobených upínacích řemínků s přezkami s týlními destičkami, nožem s dřevěnou rukojetí v dřevěné, kůží vyložené pochvě u pasu, muž z hrobu 31 navíc s křesací soupravou u nohou, muž z hrobu 40 v dřevěné

² Za určení děkuji K. Kapustce.

³ Nepublikovaný výsledek analýz stroncia ze zubů. Za jeho poskytnutí děkuji J. Frolíkovi.

rakvi. Jejich hrobové jámy zcela odpovídají místním zvyklostem raně christianizované společnosti (Frolíková-Kaliszová 2021). Ostruhy je zařazují jako předáky jejich komunity, bojující koňmo (o ostruhách jako statutárním odznaku Profantová 2020, 360–362). Zároveň prostý funkční tvar ostruh, bez použití drahých kovů k výzdobě, potvrzuje jejich

postavení na nižší stupeň společenského žebříčku oproti špičkám tehdejší společnosti, pohřbeným na pohřebištích Pražského hradu včetně Lumbeho zahrady. Není vyloučeno, že byli dosazeni knížetem s cílem ovládat domácí obyvatele; zřejmě však nebyli úplnými cizinci s odlišnými stravovacími nebo dokonce pohřebními zvyklostmi.

LITERATURA

- Frolíková-Kaliszová 2014 – D. Frolíková-Kaliszová: Pohřebiště z 10. století v Praze-Střešovicích – předběžná zpráva. *Archaeologia historica* 39, 2014, 315–329.
- Frolíková-Kaliszová 2020 – D. Frolíková-Kaliszová: Nový příspěvek ke šperkařské produkci pražské dílny. *Archaeologia historica* 45, 2020, 45–65.
DOI: <https://doi.org/10.5817/AH2020-1-2>
- Frolíková-Kaliszová 2021 – D. Frolíková-Kaliszová: Odras procesu christianizace na vybraných pohřebištích přemyslovské domény. *Archaeologia historica* 46, 2021, 327–349.
DOI: <https://doi.org/10.5817/AH2021-2-1>
- Frolíková-Kaliszová/Kaupová 2018 – D. Frolíková-Kaliszová/S. Kaupová: Populace pohřbená na pohřebišti Triangl v Praze-Střešovicích z hlediska rekonstrukce stravy. *Archaeologia historica* 43, 2018, 7–19.
DOI: <https://doi.org/10.5817/AH2018-1-1>
- Frolíková/Ottenwelter/Barčáková 2020 – D. Frolíková/E. Ottenwelter/L. Barčáková: A child burial with a necklace from the Triangle cemetery in Prague-Střešovice. *Archeologické rozhledy* 72, 2020, 260–290.
DOI: <https://doi.org/10.35686/AR.2020.9>
- Hilczerówna 1956 – Z. Hilczerówna: *Ostrogi polskie z X–XII. wieku*. Prace Komisji Archeologicznej 2. Poznań 1956.
- Hošek/Ottenwelter 2012 – J. Hošek/E. Ottenwelter: Metalograficko-restaurátorský průzkum železných předmětů ze žalovských pohřebišť. In: Tomková a kol. 2012, 282–289.
- Kavánová 1976 – B. Kavánová: *Slovanské ostruhy na území Československa*. Studie Archeologického ústavu ČSAV v Brně 4. Praha 1976.
- Kočárová/Kočár 2023 – R. Kočárová/P. Kočár: Xylotomické analýzy. In: D. Frolíková-Kaliszová: *Raně středověké pohřebiště Triangl v Praze-Střešovicích*. Praha 2023, 156, 157.
- Kytlicová 1968 – O. Kytlicová: Slované pohřbení v Brandýsku. *Památky archeologické* 59, 1968, 193–246.
- Mařík 2009 – J. Mařík: *Libická sídelní aglomerace a její zázemí v raném středověku – Early medieval agglomeration of Libice and its hinterland*. Dissertationes archaeologicae Brunensis/Pragenseque 7. Praha 2009.
- Profantová 2013 – N. Profantová: Frühmittelalterliche Gräber mit Sporen aus Böhmen. In: F. Biermann/T. Kersting/A. Klammt (Hrsg.): *Soziale Gruppen und Sesselschaftsstrukturen im westslawischen Raum. Beiträge der Sektion zur slawischen Frühgeschichteder 20. Jahrestagung des Mittel- und Ostdeutschen Verbandes für Altertumsforschung in Brandenburg (Havel), 16. bis 18. April 2012*. Beiträge zur Ur- und Frühgeschichte Mitteleuropas 70. Langenweissbach 2013, 57–76.
- Profantová 2020 – N. Profantová: K významu nálezů ostruh a seker ze žalovských pohřebišť. In: Tomková a kol. 2020, 357–385.
- Sláma 1977 – J. Sláma: *Mittelböhmen im frühen Mittelalter*. Praehistorica 5. Praha 1977.
- Stránská 2014 – P. Stránská: Antropologická analýza lidských kostrových pozůstatků z raně středověkého pohřebiště v Praze 6-Střešovicích, poloha Triangl. *Archaeologia historica* 39, 2014, 331–345.
- Šolle 1959 – M. Šolle: Knížecí pohřebiště na Staré Kouřimi. *Památky archeologické* 50, 1959, 353–506.
- Tomková 2006 – K. Tomková: Raně středověká pohřebiště na předpolí Pražského hradu. In: K. Tomková (ed.): *Pohřbívání na Pražském hradě a jeho předpolích. Díl I.2*. Castrum Pragense 7. Praha 2006, 5–128.
- Tomková 2012 – K. Tomková: Pohřebiště na Levém Hradci a jeho předpolí. Katalog. In: Tomková a kol. 2012, 7–271.
- Tomková 2020a – K. Tomková: I. Část – Pohřebiště. In: Tomková a kol. 2020, 7–304.
- Tomková 2020b – K. Tomková: Ocílky a štípaná industrie z pohledu analýzy. In: Tomková a kol. 2020, 315–339.
- Tomková a kol. 2012 – K. Tomková a kol.: *Levý Hradec v zrcadle archeologických výzkumů. Pohřebiště. Díl I*. Praha 2012.
- Tomková a kol. 2020 – K. Tomková a kol.: *Levý Hradec v zrcadle archeologických výzkumů. Pohřebiště. Díl II*. Praha 2020.
- Tomková/Frolík 2005 – K. Tomková/J. Frolík: Topografie pohřbívání v areálu Pražského hradu a na jeho předpolích. In: K. Tomková (ed.): *Pohřbívání na Pražském hradě a na jeho předpolích. Díl I.1*. Castrum Pragense 7. Praha 2005, 7–24.

NEPUBLIKOVANÉ PRAMENE

Světlík/Šneberger 2020 – I. Světlík/J. Šneberger: *Výsledky radiouhlíkového datování. Protokol*. Praha 2020. Archiv

středověkého oddělení – výzkum Pražského hradu AÚ AV ČR Praha.

Graves of Horsemen in the Cemetery Triangle in Prague-Střešovice

Drahomíra Frolíková-Kalischová

SUMMARY

In 2012, the cemetery at Triangle in Prague-Střešovice was investigated (Fig. 1). Of the 49 graves (Fig. 2), about two-thirds were without equipment, one-third had equipment in the form of parts of clothing (knives) or jewellery, children occasionally had eggshells, a jar or bucket (Frolíková-Kalischová 2021, 334). Anthropological analysis showed that neither the buried men nor the women performed heavy physical labour and had a good diet (Stránská 2014), which was confirmed by isotopic analysis (Frolíková-Kalischová/Kaupová 2018). Among the buried, five graves stand out for their equipment, two children's graves with silver temple rings or with a set of silver buttons (gombiks), beads and captorga, one woman's grave with silver eyelet earrings, a necklace of nine glass and amber beads, three rings and two knives (Frolíková/Ottenwelter/Barčáková 2020; Frolíková-Kalischová 2020), and two graves of men (graves 31 and 40) buried with knives, spurs attached to their shoes by a set of straps with buckles; and the man in grave 31 also with a fire-starting kit (Figs. 4–8). Both pairs of spurs belong to the type with a long spike, which prevailed in Bohemia in the 10th c. Their surface was tinned. The buckle of the clamping strap from grave 40 was also tinned, and the end

of the strap behind the buckle was reinforced with a plaque, originally probably also tinned, decorated with a row of embossed circles, flanked by double punctures (Fig. 10). Both knives and the iron lyre-shaped iron fire striker are common types. The skeletal material from grave 31 was very poorly preserved and anthropologically it was impossible to determine not only the age but also the sex. The man from grave 40 died at the age of adultus II (25–40 years) and was 172.6 cm tall. The measurement of AMS ¹⁴C from bone collagen showed a wide interval 774–942, from which relevant peak is 927–942 (Fig. 9). Isotopic analysis of the diet led to the finding that the man in grave 40 did not consume a higher quality diet than individuals buried with only a knife or with no surviving equipment at all.

Both men were buried with symbols of their status – spurs attached to their shoes. They did not belong to the top of the society of that time, their spurs had a purely functional shape and were decorated only with tin plating, imitating the shine of silver. They may have been installed by the prince/duke as leaders of the local community; however, they were probably not foreigners, as they shared its eating habits and burial customs.

Fig. 1. Prague-Střešovice. 1 – Prague Castle; 2 – inner bailey; 3 – outer bailey; 4 – the supposed location of the wooden bridge mentioned in the legend of St. Wenceslas; T – position of Triangle cemetery; dashed – estimated area of the former Strahov brick factory (author of the background R. Břejcha, edited by D. Frolíková).

Fig. 2. Prague-Střešovice. Plan of the Triangle cemetery with highlighted graves 31 and 40. Inside grave pit 40, the perimeter of the coffin is marked (geodetic survey M. Kotek, graphic editing M. Frolík).

Fig. 3. Prague-Střešovice. Grave 31. A – knife; B – block with fragments of spurs, buckles from fastening straps and a fire making set (drawing J. Dospíšil, graphic L. Žegklitzová).

Fig. 4. Prague-Střešovice. Equipment from grave 31 (photo L. Barčáková).

Fig. 5. Prague-Střešovice. Equipment from grave 31 (drawing M. Housková).

Fig. 6. Prague-Střešovice. Grave 40. A, B – spurs; C – knife; line around the perimeter of the skeleton – traces of coffin wood (drawing R. Hanuš, graphic L. Žegklitzová).

Fig. 7. Prague-Střešovice. Equipment from grave 40 (photo L. Barčáková).

Fig. 8. Prague-Střešovice. Equipment from grave 40 (drawing M. Housková).

Fig. 9. Diagram of ¹⁴C dating from bone collagen. 1 – grave 40 at the Prague-Střešovice-Triangle cemetery (after Světlík/Šneberger 2020); 2 – grave ŽAP-15a/2003 from the Roztoky-Žalov-Na Panenské cemetery (after Tomková 2020a, fig. 10).

Fig. 10. Prague-Střešovice. Detail of the decoration of the fastening straps of the spurs from the grave 40. (photo L. Barčáková).

Rukopis přijat 25. 3. 2022

Translated by author

PhDr. Drahomíra Frolíková-Kalischová, Ph.D.
Archeologický ústav AV ČR Praha, v. v. i.
Letenská 4
CZ – 118 01 Praha 1
frolikova@arup.cas.cz