

BYZANC, VRAP A ČECHY – DVĚ NOVÁ LUXUSNÍ KOVÁNÍ OPASKU ZE STŘEDNÍCH ČECH¹

NAĎA PROFANTOVÁ 

Byzantium, Vrap and Bohemia – Two New Luxurious Belt Fittings from Middle Bohemia. This paper analyses two extraordinary finds of belt decorations from Černošice and Ratenice in the Middle Bohemia. The gilded massive decorated buckle with beak-like decorated tongue and a buckle-plate decorated by a motif of walking gryphon complemented by tendril in openwork has only one analogy of the gold fitting in Vrap (Albania, depot) – more than 1000 km away. It belongs to the Vrap-Erseke-Velino horizon from the first third of the 8th c. The incomplete openwork cooper-alloy fitting from Ratenice with a motif of a mythical beast (feline?) is also Byzantine in origin and could have gotten to Bohemia through Carpathian Basin, where similar stylization from the first half of the 8th c. rarely appears. On this site, fittings of Late Avar type were found. Both fittings enrich the older group of decorations with ties to the south and south-east and both were imported into Bohemia.

Keywords: Bohemia, Early medieval period, belt fittings, byzantine origin, elite.

ÚVOD

Čechy se teprve relativně nedávno zařadily mezi oblasti, kde mužští příslušníci elity v 8. stol. používali k vyjádření svého statusu opasek s litými kovánými byzantsko-pozdně avarského typu v kombinaci s lokálními ostruhami a zbraněmi karolínského typu (Profantová 2020a; 2021a, 2021b; Profantová a j. 2020). Tato kombinace je zjevnější pro druhou polovinu 8. stol. a počátek 9. stol., ovšem podařilo se mi shromáždit indicie naznačující obdobný přístup již v první polovině 8. stol., a to zejména pro nošení mužského opasku.

V první polovině 8. stol. dominuje opaskům pravoúhlé kování s motivem gryfa. Na nákoncích se kromě motivů boje zvířat a sedících gryfů objevují též rostlinné motivy. Kování hlavního pásu s typickým motivem gryfa, včetně nákončí, známe již z 22 lokalit (obr. 1), což ukazuje relativní dostupnost v rámci Čech. Ovšem jen v Tismicích (Profantová a j. 2020, obr. 19: 1–9; 21), Praze-Šárce² a Praze 1-hradbách, pod domovním blokem parc. č. 1653/II v Hybernské ulici (Profantová 1992, tab. 6; 7; Starec 2011) zachycujeme více exemplářů vlastních kování, nejen přívěsků. Nákončí z prostoru pražské hradby jsou ze dvou různých opasků. Obrázek 2

ukazuje rekonstrukci takového opasku, kdy je na opasku šest obdélných kování. V mladší variantě jsou již přítomná drobná kování vedlejších řemínek a jednoduché chrániče dírek.

V tomto kratším příspěvku se zaměřím na nové nálezy dvou kování s motivem gryfa a mýtického zvířete, které se vymykají z běžného standardu opasku pozdní doby avarské II. Obě pocházejí ze středních Čech.

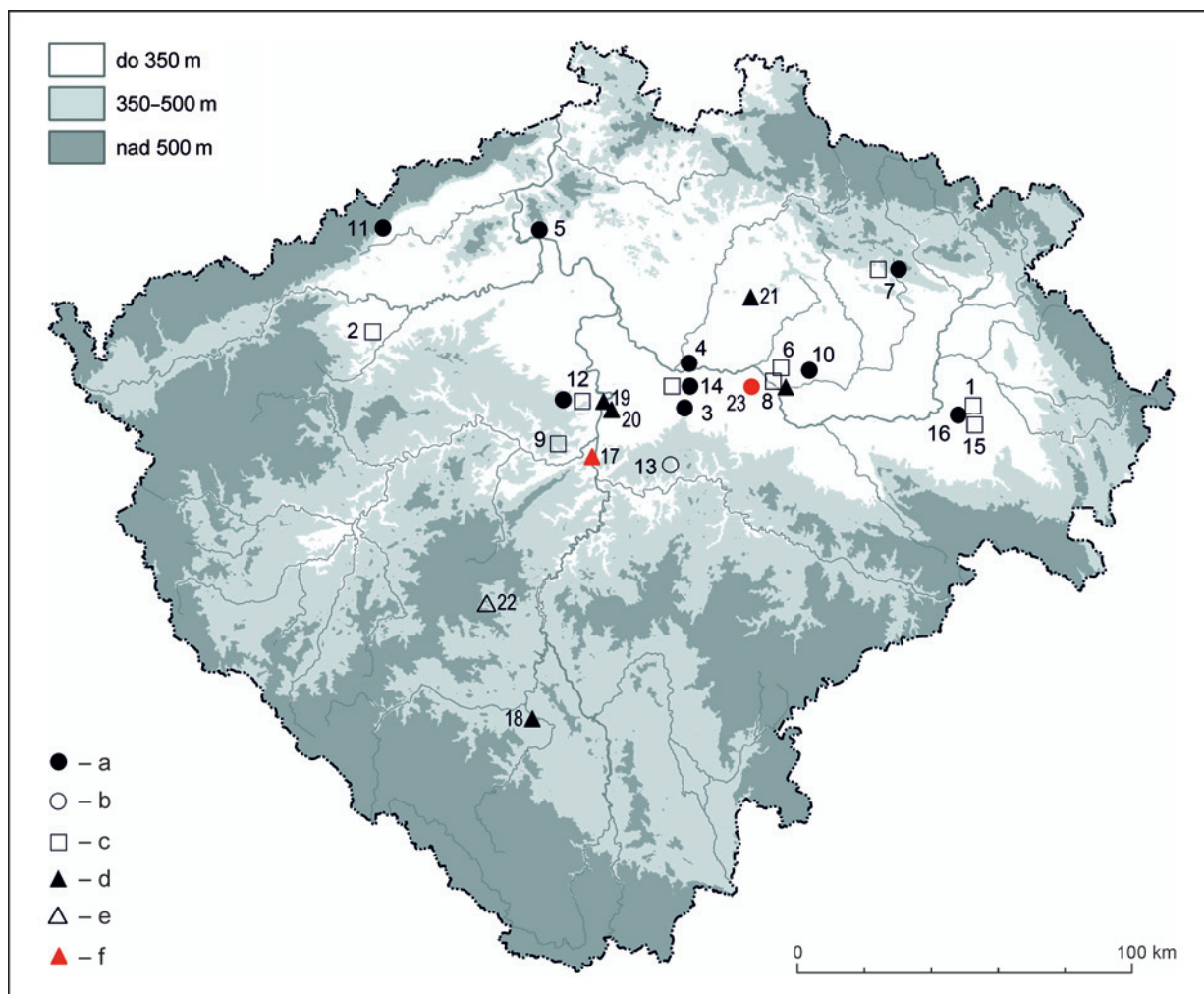
ZLACENÁ PŘEZKA Z ČERNOŠIC, OKR. PRAHA-ZÁPAD

V roce 2021 se podařilo D. Daněčkovi získat pro Středočeské muzeum v Roztokách u Prahy důležitý nález neúplné přezky.³ Lokalita leží na západním okraji města, vpravo od silnice vedoucí z Černošic do Dobřichovic (obr. 3: 3; parc. č. 4090/1), na svahu nad ní – v úžlabině menší bezejmenné vyvýšeniny/ostrožničky v nadmořské výšce 275–280 m. Ze svahu úžlabiny na druhém konci pramenní potok Kluček. Poloha je vzdálená 1 km od současného koryta řeky Berounky. Procházela tu komunikace vedoucí k brodu přes Berounku. Ten je situován, alespoň pro dobu římskou, do Let u Dobřichovic (Korený a j. 2021, 318).

¹ Článek vznikl za podpory grantu GAČR 18-4777S „Mezi avarskou a karolínskou říší. Uzlové body dálkových kontaktů v Čechách.“

² Druhý neúplný kus z druhého předhradí hradiště pochází ze systematické prospekce r. 2014 (nepublikováno).

³ D. Daněčkovi (ARUP a SM Roztoky u Prahy) velmi děkuji za možnost se nálezem dále zabývat a zveřejnit jej.



Obr. 1. Rozšíření kování s bojem zvířat a s motivem gryfa či dalšího mytologického zvířete v Čechách. 1 – Bošín; 2 – Dolánky-Rubín; 3 – Doubravčice; 4 – Lázně Toušeň; 5 – Chudoslavice; 6 – Jestřabí Lhota; 7 – Kal; 8 – Libice-akropole; 9 – Mořinka; 10 – Opolánky-Staré Badry; 11 – Vysoká Pec-Podhůří; 12 – Praha-Šárka; 13 – Senohraby; 14 – Tismice; 15 – Tisová; 16 – Vraclav; 17 – Černošice; 18 – Heřmaň; 19, 20 – Praha 1 a Praha-Smíchov; 21 – Semčice; 22 – Martinice; 23 – Ratenice (jiné zvíře). Legenda: a – kování s motivem gryfa; b – nedokumentované kování s motivem gryfa; c – přívěsek od kování s motivem gryfa; d – nákončí s motivem boje zvířat či motivem gryfa; e – nedokumentované nákončí s motivem gryfů; f – zlacená přezka s motivem gryfa. Červeně sledované nálezy (grafika K. Levá).

Popis

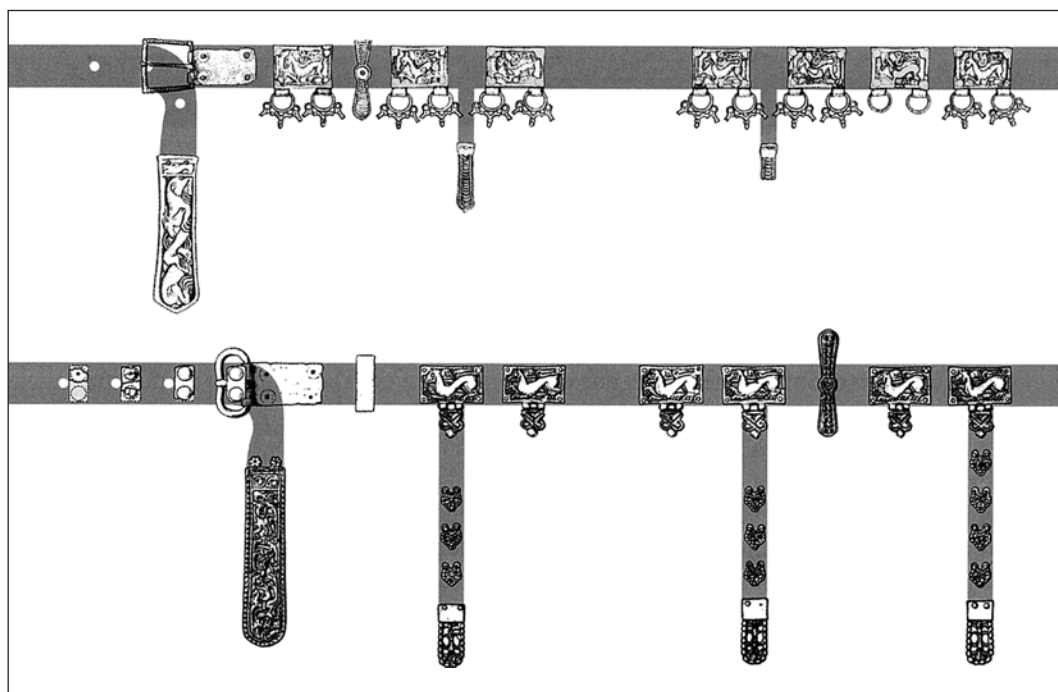
Oválná masivní přezka se zobákovitým trnem s neúplnou prolamovanou destičkou zdobenou motivem čtyřnohého ušatého gryfa. Gryf má protáhlé ražené oko, místo pravé nohy úponku, což není běžné. Levá noha naznačuje, že jde o stojícího/kráčejícího gryfa, náznak na těle ukazuje oddělení křídla – nejspíše „pravého“, to však je již poškozeno. Zadní část gryfa je odlomena. Vlastní přezka je také plasticky zdobená geometrickým ornamentem připomínajícím vrubořez, stejně jako boční strany trnu, kde vytváří nestejně, skoro kosočtverečné útvary, podobně jako ve Vrapu na lemu kování (obr. 4: 1, 4, 5), jsou doplněny vystouplými obloučky; na vlastních pantech šarnýru jsou

plastické žlábký. Po obou stranách středového trnu jsou na přezce dvě vodorovné plošky s odlišnou špatně čitelnou výzdobou s úponkou a štíhlými zahnutými lístky. Nese stopy zlacení, potvrzeno RFA v březnu 2021 (tabula 1).⁴ Na líci ani rubu našeho kování se nedochovaly otvory pro nýt – což bych v rozích očekávala (1 otvor, spíše však ozdobný, v horním rohu je). To může naznačovat, že tu byly výběžky s otvory pro upevnění *Stacköfen* v nedochovaných částech.

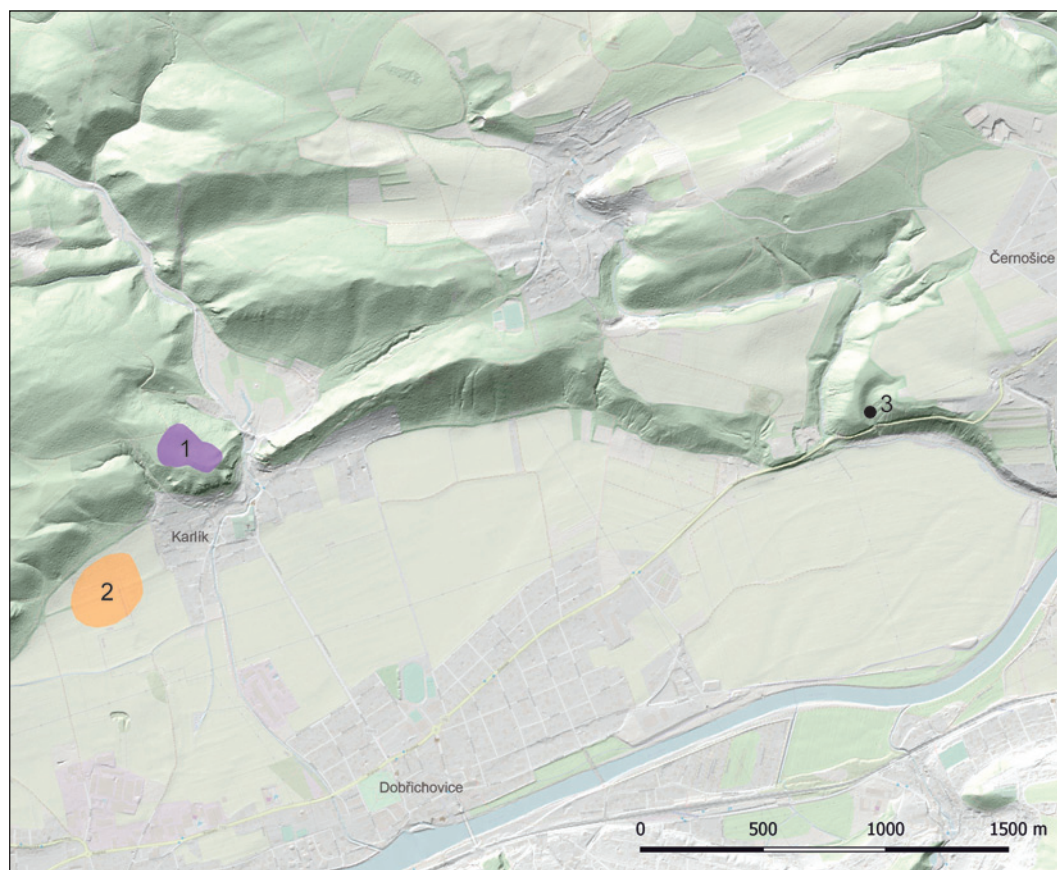
Rozměry: v. přezky 44 mm, dochovaná š. 61 mm, v. destičky 31 mm, hmotnost 15,2 g, původně tedy více než 18 g (obr. 4, včetně mikrofotoek před konzervací; obr. 5, rekonstrukce). Nejvyšší kvalita IA.

Datování: pozdní doba avarská I. Nalezeno v r. 2021.

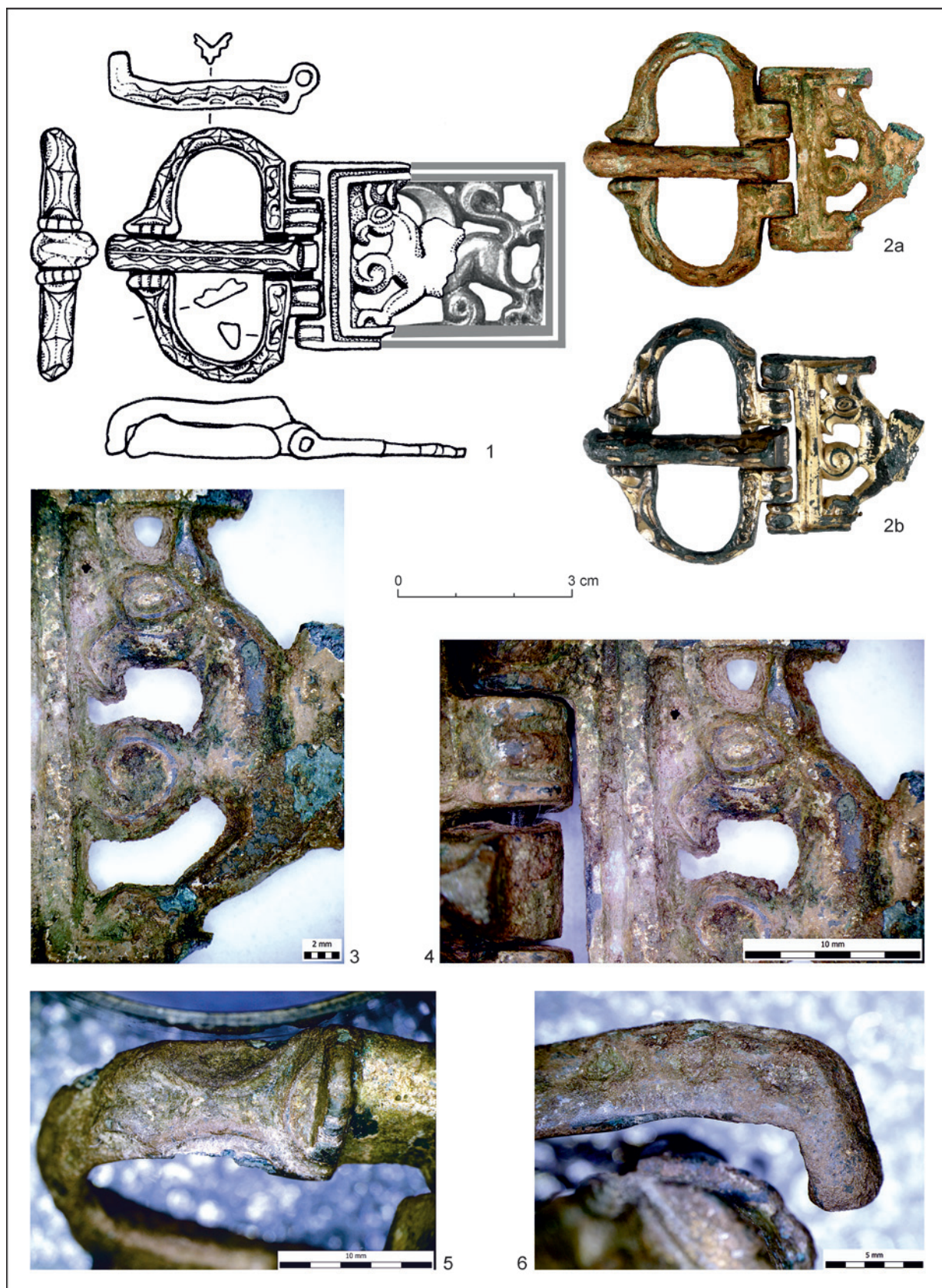
⁴ Děkuji J. Hoškovi za rychlé provedení analýzy. Použitý Spektrometr ARUP Niton XL3t 980 GOLDD+ v modu „general metals“. J. Hošek měřil na dvou místech, zjistil i přítomnosti Hg dokládající pozlacení v ohni.



Obr. 2. Rekonstrukce opasků s kováními s motivem gryfa z pohřebiště Zalakomár (podle Szőke 2008, obr. 14).



Obr. 3. Kování avarského typu a byzantsko-avarského kulturního okruhu. 1 – Mořinka, okr. Beroun; 2 – Dobřichovice, okr. Praha-Západ; 3 – Černošice, okr. Praha-Západ (grafika K. Levá).



Obr. 4. Černošice, okr. Praha-Západ. Kování avarského typu a byzantsko-avarského kulturního okruhu. Zlacený bronz. 1 – kresební rekonstrukce; 2a – nález před konzervací; 2b – ozdoba po konzervaci; 3–6 – detaily před konzervací (kresba a foto 2a L. Raslová, 2b Středočeské muzeum v Roztokách, mikroskopické fotky 3–6 E. Ottenwelter, ARUP).

Tabela 1. Výsledky RFA analýzy kování z Černošic a Ratenic (sestavil J. Hošek, ARUP; Ratenice měřil na odlišném přístroji M. Fikrle, UJF Řež u Prahy).

Předmět	Strana	Fe	Sb	Sn	Ag	Hg	Pb	Au	Zn	Cu	As
Černošice	rub	–	0,2	34,8	1,4	2,2	3,0	15,4	0,1	42,9	–
Černošice	líc	–	0,2	18,9	1,1	2,5	0,9	16,9	7,4	52,1	–
Černošice	líc 2	–	0,1	22,3	1,2	2,3	0,9	15,4	8,3	49,5	–
Ratenice	rub	0,3	0,2	4,5	0,1	–	1,4	–	2,3	88,5	0,5



Obr. 5. Černošice. Rekonstrukce přezky s motivem gryfa. Případá v úvahu i oblé zakončení destičky (výroba a foto L. Barčáková, ARUP).

Rozbor a datování

Na kování přezky je zachycen čtyřnohý gryf, můžeme-li soudit z dochované části. Kromě kvalitně provedené hlavy „s ušima“ zmíním jeden důležitý detail. U levé přední nohy je úponka, typ křídla nelze díky poškození určit, ale podle ostatních znaků bylo asi pravé a proporčně velké (obr. 4: 1). Právě detail u nohy jej spojuje s kováním mnohem vzdálenějším, než jsou nejbližší pohřebiště doby avarské s obdobnými ozdobami (Münchendorf, Mödling,⁵ Bratislava-Devínska Nová Ves, Bratislava-Čunovo; *Hampel 1905*) – sice se zlatým kováním v geometricky zdobeném rámu z Vrapu v Albánii (obr. 6: 4; *Stanilov 2006*, obr. 5; *Werner 1986*, tab. 25). Tato úponka již chybí na typově nejbližším vůči předchozímu – na kování z Velina v Bulharsku (obr. 6: 8), kde již gryf leží jako na většině ozdob z Karpatské kotliny a z Čech (obr. 6: 1, 2, 6–11, 13). Kombinace bohatě zdobeného zobákovitého trnu a zdobeného rámu přezky je mimo Středomoří výjimečná. K výzdobě vlastní přezky lze najít období např. ve Zlatare v Bulharsku (*Werner 1986*, tab. 29: 5), tedy ve skupině Vrap-Erseke-Velino i na

jiných byzantských přezkách, byť je vždy individuální. Blízké jsou rámy podobně tvarovaných přezek s geometrickou výzdobou z pohřebiště Skalistoje (Krym; *Daim 2000*, obr. 27) nebo Krjukovo (8. stol.; *Kovalevskaja 1979*, tab. 15: 2), představující nejpropracovanější byzantské kusy. V případě nálezu z Černošic není jasný úchytný systém. Kování z Vrapu má tzv. spodní nýtky, na povrchu neviditelné (*Werner 1986*, tab. 25: 13). Opět máme co dělat s kováním hodně blízkým byzantským předlohám, nebo přímo byzantského původu. V tomto případě je i velikostí zcela nesouměřitelné jak s jinými přezkami, tak s většinou kování s motivem gryfa, vyjma Černovic v severozápadních Čechách (obr. 6: 9).⁶ Podobně velké je kování z Opoláněk-Staré Badry s bohatě zdobeným lemem a kování z Tismic se čtyřnohým gryfem (obr. 6: 1, 7; *Profantová 2010*, obr. 16: 4). Stejný typ přezky s výběžkem pro trn a zvířetem bez křídel a pootevřenou tlamou pochází z hrobu 105 z Orosházy-Bonum (*Kiss 2001*, tab. 1: 8; *Schulze-Dörrlamm 2009*, obr. 63). Navazuje na byzantské typy zvířete původně žeroucího člověka v aréně – jaký se našel v Holiarech, a to dokonce s byzantskými spodními úchyty *Steckösen* (*Zábojník 2000*, obr. 28). Vazbu na jih Evropy ukazuje obr. 7, vzdálenost mezi nejbližšími kusy je víc než 1000 km a na rozdíl od jiných ozdob stejného horizontu není tak výrazná ve vlastní Karpatské kotlině.

Přezka pochází z pozdní doby avarské I (první čtvrtina 8. stol.) a je nejspíše importem, možná i ze vzdálenějšího regionu z jihovýchodu či jihu. Může jít o nález byzantské proveniencí. V rámci honosných ozdob 8. stol. patří k těm nejstarším a nejhonosnějším litým kusům. Ukazuje, že lokální elita si aktivně opatřovala ozdoby nejvyššího rangu – podobně jako elita avarského kaganátu – již v první polovině 8. stol. Zároveň zvyrazňuje kumulaci mimořádných předmětů 8. stol. v malém regionu (Černošice, Kosoř, Sv. Jan pod Skalou a nejspíše i Hostim).

⁵ Plně nepublikováno (např. *Diestelberger 2004*).

⁶ Zlacené nákončí ze Senohrab váží 15 g, naše přezka musela původně vážit více než 18 g (teď 15,2 g).



Obr. 6. Čechy. Významná kování s motivem gryfa, jejich stylizace a jejich analogie. 1 – Opolánky-Staré Badry; 2 – Chudoslavice-Liščín; 3 – Vysoká Pec-Podhůří; 4 – Vrap; 5 – Černošice; 6 – Lázně-Toušeň; 7, 11 – Tismice; 8 – Velino; 9 – Černovice; 10 – Praha-Šárka; 12 – Heřmaň; 13 – Roudnice nad Labem; 14 – Vraclav I. (1, 10 – podle Profantová 2010, obr. 15; 16; 2 – podle Profantová/Rypka 2010; 3, 5, 9, 13 – kresba i foto L. Raslová; 4, 8 – podle Stanilov 2006, obr. 5; 7 – podle Profantová et al. 2020, obr. 19: 2; 12 – podle Lutovský/Michálek 2014; 14 – podle Vích a kol. 2021, obr. 6.13).



Obr. 7. Doklady dálkových vazeb ozdob horizontu Vrap-Erseke-Velino na příkladech z lokalit Vysoká Pec-Podhůří a Lipany, s vyznačením Černošic (modře). Vzdálenost Černošice – Vrap je zhruba 1055–1060 km (grafika K. Levá).

KOVÁNÍ S MOTIVEM ŠELMY ČI MÝTICKÉHO ZVÍŘETE Z RATENIC, OKR. KOLÍN

V poloze „Pod hřbitovem/U hřbitova“, je menší kumulace nálezů doby avarské (obr. 8). Náš předmět byl nalezen na poli po orbě vlevo od silnice vedoucí do Peček. Leží na pravém břehu říčky Výrovky, západně od obce. Od hlavní kumulace je více než 1 km vzdálený. Jde o polohu „V loučkách“ (obr. 8: 6). Nejbližší vodní tok je bezejmenný přítok Výrovky. Přítok Ratenického potoka je nejbližším vodním tokem polohy u hřbitova. Nadmořská výška je okolo 198–200 m. Katastr je mimořádně vhodný pro zemědělské osídlení. Na katastru se v poloze „U domku“ našly další raně středověké nálezy včetně nepublikovaných bimetalických závaží.

Popis

Obdélné prolamované kování s motivem nakročeného zvířete – šelmy, snad lvice nebo mýtického zvířete, se našlo na sídlišti v Ratenicích, okr. Kolín v r. 2020 či na

počátku r. 2021 (dodatek, č. 6). Kování je neúplné, dochovaná je část s hlavou zobrazenou zepředu a předními tlapami a malou částí trupu zobrazeného z profilu. Zvíře má hlavu s čenichem a nastraženýma ušima, kulaté vhloubené oči (připomíná lvici?), jednu nohu nakročenou, na přední části těla má výraznými rýhami zdůrazněnou část. Mohlo mít původně torza fousků kočkovitých šelem, je v těchto místech otřelé, rozeznáváme snad jejich konečky. Původně se upínalo 4 nýty, dochovány jsou dva otvory pro ně. Kompletní vážilo minimálně 15 g, zlomek má 8,6 g (obr. 9: 1).

RFA: rub obrus: Cu – 88,5 %, Sn – 4,5 %; Zn – 2,3 %; Pb – 1,4 %; As – 0,5 %; Fe – 0,3 %; Sb – 0,2 %; Ag – 0,1 %; Ni ~ 0,06 %; Bi <0,05 % (tabula 1). Bi a Ni jsou těsně nad hranicí stanovitelnosti, je třeba ta čísla brát s velkou nejistotou.⁷ Jedná se o slitinu méně běžnou, odpovídající zastoupením Zn jak době římské, tak ranému středověku.

Rozbor a datování

Unikátní kování patří velmi pravděpodobně do okruhu byzantských či Byzanci ovlivněných produktů pozdní doby avarské I, II. Pro byzantský způsob zobrazování je typické právě zobrazení hlavy zepředu a těla z profilu, stejně jako nakročené

⁷ Podle RFA jde o slitinu Cu, charakteristickou přítomností Sn, Zn i Pb (Datábase výsledků RFA v Řeži u Prahy, spravuje M. Fikrle). Měřil M. Fikrle v roce 2021, jemuž děkuji.



Obr. 8. Ratenice, okr. Kolín. 1–4, 6 – kování avarského a byzantského typu; 5 – ozdoba koňského postroje. Sledované kování pod č. 6.

zvířete. Jako příklad uvedu mozaiku z Ravenny, kostela sv. Jana Křtitele (dnes v muzeu), kde je kočkovitá šelma zobrazena přesně tímto způsobem (obr. 9: 4). Podobně je tomu i na byzantských přezkách. Nakročení zvířete známe – byř na erbovitém kování z 8. stol. – i ze Senohrab v Čechách. Čelné zobrazení hlavy s ušima uvedu na nákončí z Kecel-Határdúlló, hrob 32, kde zvíře má vousy připomínající naše rýhy pod hlavou zvířete (Dekan 1972, obr. 12; Fancsalszky 2007, obr. 13). Zepředu jsou vyobrazeny zvířecí obličejové mýtické bytosti z Mindstent, také z první poloviny 8. stol. (Dekan 1972, obr. 140). Bájné zvíře na nákončí z Bánhalom-Czebe II má naznačeny fousky jako kočkovité šelmy, velikostně je nákončí s vyobrazením *senmurva* také naddimenzované (obr. 9: 5; Fancsalszky 2007, obr. 24; tab. 55). Také mytologické zvíře, snad lev nesoucí sokolníka, na kování hlavního pásu z Burgenlandu v Rakousku má protáhlou tvář zobrazenou zepředu, ovšem je hruběji provedená (Bálint 2010, obr. 125: 4; Profantová 2020b, obr. 3). Vzácny typ kování se opět spojuje s byzantskou produkcí. Podobně vyobrazený čumák zepředu má i nepublikované kování pásu z Moravy (Přílepy), uložené v muzeu ve Zlíně (obr. 8: 3). V Karpaté kotlině jde o vzácné případy, časté jsou naopak zejména na byzantských přezkách, vzácněji v 7. a na počátku 8. stol. (Entwistle 2010, obr. 13; 14; Schulze-Dorrlamm 2009, obr. 521) a především

masově v 9.–10. stol., kde se jedná většinou o lva (např. Schulze-Dorrlamm 2008).

Nejbližší, pojetím mírně protáhlé tváře zvířete s kulatými očima a výraznými ušima a naznačenými fousky, je obdélné kování s přívěskem z Toponár-Fészerlak, hrobu 40 (obr. 9: 2; Bálint 1989, obr. 86: 4; Dekan 1972, obr. 87: 6) z 8. stol. Tělo je v tomto případě schematizované a nepřirozeně stylizované (stlačené do úzkého tvaru kování) v kontrastu s detailem tváře. Toto reliéfní, v detailu propracované vyobrazení zdobené rytím, a především kolky odvozenými z pokladu zlatých nádob ze Sannicolau Mare (Nagyszentmiklós), umožňuje spojit kování s řemeslníky navázanými na elitní prostředí kaganátu (obr. 9: 2b; Bálint 1989, obr. 86: 4; 2010, obr. 180). Ostatně i přímo na nádobě č. 19 zlatého pokladu je také vyobrazení gryfa s obličejem zachyceným zepředu s podobně stylizovanými očima, ale odlišně provedenými ušima (Bálint 2010, obr. 251).

Vzhledem k uvedeným skutečnostem a obdélnému tvaru kování považujeme zlomek předimenzovaného kování za vzácny doklad průniku vyobrazení mýtických, či silně stylizovaných zvěrných motivů do Čech buď okolo poloviny 8. stol., nebo s jistým zpožděním. Kování rozšiřuje škálu těchto motivů a ukazuje různorodost a nejspíše i různé směry, odkud se do Čech exkluzivní kusy dostávaly.



Obr. 9. Kování z Ratenic a jeho analogie s tváří zvířete zepředu. 1 – Ratenice; 2 – Toponár, hrob 40; 3 – Přílepy (Morava); 4 – Ravenna, mozaika v kostele Basilica di San Giovanni Evangelista; 5 – Banhalom-Czebe II, hrob 1 (1 – kresba a foto L. Raslová; 2 – podle *Bálint* 1989, 86: 4; *Fancsalsky* 2007, obr. 49; 3 – foto J. Langová; 4 – foto D. Profantová; 5 – podle *Bálint* 2010, obr. 180; *Fancsalsky* 2007, obr. 24). Bez měřítka: 2b, 4, 5.

ZÁVĚR

Zabývali jsme se dvěma výjimečnými neúplnými kovánými opasku z první poloviny 8. stol. ze středních Čech. Přezka z Černošic zachycuje kráčejícího gryfa, je luxusnější, pochází z byzantské produkce (např. obr. 7). Téhož původu je i kování z Ratenic, které má méně obvyklou kompozici, zachycuje mýtické zvíře, snad „kočkovitou šelmu“ a slitina obsahuje zinek (nepravá mosaz). Byzantský způsob zobrazování ukazuje zobrazení hlavy zepředu a těla šelmy z profilu. Velikostně je nadprůměrné, naddimenzované (obr. 9: 1).

Tento luxusní repertoár pro první polovinu, případně střed 8. stol. v Čechách doplňuje zlacené kování s motivem nakročeného lva ze Senohrab, okr. Praha-východ (*Profantová 2018*, obr. 6: 1; tam i mapa shodných kolků) s puncováním rámu „tečka a dva trojúhelníky“, odpovídající uchu zlaté nádoby ze Sânnicolau Mare (Nagyszentmiklós) a několika dalším kováním v dnešním Maďarsku (Vörs).

Shodné kolký nesla i zlacená kování z výšinné polohy ze sousedního katastru Kosoře (*Profantová 2018*). Toto kolkování může ukazovat na stejnou dílenskou tradici, ale mohlo se i napodobovat. Další zlacené plechové kování, vážící se na horizont Vrap-Erseke-Velino s analogiemi vzdálenými i přes 1000 km, se našlo ve Vysoké Peci-Podhůří (obr. 7), jiné jen cínované v Lipanech, okr. Kolín (*Profantová/Militkál/Šámal 2022*).

Ze Zadního Arnoštova na hranicích Čech a Moravy pochází kruhové zlacené prolamované a puncované kování, zachycující nejspíše kentaura a datovatelné podobně – do první poloviny 8. stol., maximálně do středu století (*Vích a j. 2021*, obr. 8: 18; 21: 6).⁸

Poloha nálezů přezky z Černošic je pak vázaná na komunikační koridor vedoucí proti toku Berounky na západ do Bavorska. Leží v blízkosti opevněné výšinné polohy Mořinka.

Popsané nálezy ukazují, že některé ozdoby mohly, ale nemusely být prostředkovány Karpatskou kotlinou, mohly se do Čech dostat i přímo od jihu (např. přes Istrii či severní Itálii). Podařilo se nám v poměrně krátké době rozšířit škálu mýtických animálních motivů. V případě zvířete z Ratenic jde o více méně nový motiv v konkrétním zpracování i pro oblast Karpatské kotliny.

Lokální elita si aktivně opatrovala ozdoby nejvyšší úrovně – podobně jako elita avarského kaganátu – již v první polovině 8. stol., nejspíše již od závěru

7. stol. Počet takovýchto ozdob je však nižší než v poslední třetině 8. stol., kdy již zaznamenáváme cca 26 lokalit se zlacenými ozdobami byzantsko-avarského typu a dalších několik raně karolínského typu (např. *Profantová 2020a*, 67, obr. 2; 3; *2021a*; *2021b*, obr. 13; 14).

DODATEK

Ratenice. Raně středověké kovové nálezy z let 2009–2012 (nalezl amatér P. Kir) a z let 2018–2021 (uloženy v Národním muzeu Praha).

1. Kování hlavního řemene opasku jazykovitého typu s chybějícím přívěskem, pokud k němu nepatří samostatný přívěsek nalezený nedaleko. Kování je zdobeno kruhovou úponkou a ani jeden nýt není dochovaný. Dochován šarnýř.
V. 25,5 cm, š. 12,5 mm, hmotnost 3,1 g. Datování: pozdní doba avarská (PDA) III.
2. Malý přívěsek ke kování hlavního řemene zdobený srdcovitě uspořádanou úponkou. Patří buď k erbovitému či jazykovitému kování.
V. 16 mm, hmotnost 1 g. Datování: PDA II, III.
3. Drobné srdčité kování vedlejšího řemene opasku s polokruhovým výčnělkem na spodní straně a na obou horních bočních hranách. Lícni strana je florálně plasticky zdobená dvojicí kruhových úponek s lístkem, na zadní straně jsou torza dvou drobných nýtků ve středové ose. Nalezeno: 2018–2021. Uložení: Národní muzeum (NM) Praha.
V. 17 mm, hmotnost 1,8 g. Datování: PDA II, III.
4. Plastické polokulovité homolovité zlacené kování s čtyřmi vybihajícími půlkruhovými očky pro nýty a hlavním otvorem pro nýt ve středu. Plastická výzdoba je utvářena šesti volutkami se společnými stonky a vedlejšími „lístky“. Na podstavě je hustý pás krátkých plastických rýžek vytvářející lem. Nalezeno v r. 2019. Uložení: NM Praha, přír. č. 97.
Pr. 22 mm, hmotnost 8,6 g.
5. Srdcovité lité prolamované kování vedlejšího řemene s rostlinnou hůře čitelnou výzdobou (6 otvorů) a 3 otvory pro nýty rozmístěnými do trojúhelníku. Uložení: NM Praha.
V. 14 mm, hmotnost 1,6 g. PDA III.
6. Zlomek pravouhlého prolamovaného kování s motivem mýtického zvířete, dochovaná je část s hlavou zobrazenou zepředu a předními tlapami a malou částí trupu zobrazeného z profilu. Zvíře má jednu nohu nakročenou a na přední části těla rýhami zdůrazněnou část. Zbytek těla odlomený.
V. 44 mm, dochovaná délka 34 mm, celkem nejspíše okolo 60 mm, hmotnost 8,6 g. Datování: konec 7. a 1. polovina 8. stol.
7. Z lokality pochází i raně středověká mince, nejspíše denár. NM Praha přír. č. 47.

⁸ Mohlo jít i o polovinu agrafy.

LITERATURA

- Bálint 1989 – Cs. Bálint: *Die Archäologie der Steppe. Steppenoilker zwischen Volga und Donau vom 6. bis zum 10. Jahrhundert*. Wien – Köln 1989.
- Bálint 2010 – Cs. Bálint: *Der Schatz von Nagyszentmiklós. Archäologische Studien zur frühmittelalterlichen Metallgefäßkunst des Orients, Byzanz und Steppe*. Varia Archaeologica Hungarica 16b. Budapest 2010.
- Daim 2000 – F. Daim: Byzantinische Gürtelgarnituren des 8. Jahrhunderts. In: F. Daim (Hrsg.): *Die Awaren am Rand der byzantinischen Welt*. Wien 2000, 77–204.
- Dekan 1972 – J. Dekan: Herkunft und Ethnizität der gegossenen Bronzeindustrie des 8. Jahrhunderts. *Slovenská archeológia* 20, 1972, 317–452.
- Distelberger 2004 – A. Distelberger: *Österreichs Awarinen. Frauen aus Gräbern des 7. und 8. Jahrhunderts*. Archäologische Forschungen in Niederösterreich 3. St. Pölten 2004.
- Entwistle 2010 – Ch. Entwistle: Notes on Selected recent Acquisitions of Byzantine Jewellery at the British Museum. In: Ch. Entwistle/N. Adams (eds.): *'Intelligible Beauty'. Recent Research on Byzantine Jewellery*. British Museum research publication 178. London 2010, 20–32.
- Fancsalszky 2007 – G. Fancsalszky: *Állat- és emberbrázolások a késő avar kori öntött bronz övvereteken*. Opitz Archaeologica 1. Budapest 2007.
- Hampel 1905 – J. Hampel: *Alterthümer des frühen Mittelalters in Ungarn*. I–III. Braunschweig 1905.
- Kiss 2001 – G. Kiss: A késő avar kori griffes övcsatok. *A Wosinszky Móra Múzeum Évkönyve* 23, 2001, 221–246.
- Korený a j. 2021 – R. Korený/P. Jánská/J. Hošek/J. Jílek: Metallhorte der jüngeren und späten römischen Kaiserzeit in Böhmen. *Studijné zvesti AU SAV* 68, 2021, 283–342. DOI: <https://doi.org/10.31577/szausav.2021.68.13>
- Kovalevskaja 1979 – V. B. Kovalevskaja: *Pojasnyje nabory Evrazii IV–IX vv. Priezki*. Archeologija SSSR. *Svod archeologičeskich istočnikov E 1–2*. Moskva 1979.
- Lutovský/Michálek 2014 – M. Lutovský/J. Michálek: Nález raně středověkého opaskového kování z Heřmaně, okr. Písek. *Archeologické výzkumy v jižních Čechách* 27, 2014, 389–395.
- Profantová 1992 – N. Profantová: Awarische Funde aus den Gebieten nördlich der awarischen Siedlungsgrenzen. In: F. Daim (Hrsg.): *Awarenforschungen. Band 2. Studien zur Archäologie der Awaren 4*. Archaeologia Austriaca Monographien 2. Wien 1992, 605–778.
- Profantová 2010 – N. Profantová: Awarische Funde in der Tschechischen Republik. Forschungsstand und neue Erkenntnisse. *Acta Archaeologica Carpathica* 45, 2010, 203–270.
- Profantová 2018 – N. Profantová: Fremd und örtlich. Fernkontakte und die Einbindung fremder Elemente in die lokale Kultur am Beispiel Mittelböhmens. *Fines Transire* 27, 2018, 235–251.
- Profantová 2020a – N. Profantová: Prestiž a moc v předpřemyslovských Čechách. Knížata a jejich archeologický obraz na přelomu 8. a 9. stol. In: B. Chocholáč/J. Malíš/L. Reitinger/M. Wihoda (ed.): *Pro pana profesora Libora Jana k životnímu jubileu*. Brno 2020, 61–70.
- Profantová 2020b – N. Profantová: Falconry and its representation on Early Medieval depictions from East-Central Europe 8th–9th century. In: O. Grimm (ed.): *Raptor on the fist – falconry and related imagery throughout the millennia on a global scale 2*. Advanced studies on the archaeology and history of hunting 2. Advanced studies in ancient iconography 2. Schleswig – Abu-Dhabi – Wachholtz Kiel – Hamburg 2020, 587–603.
- Profantová 2021a – N. Profantová: Čechy v době narození kněžny Ludmily. In: J. Izdný a kol.: *Ludmila. Kněžna a svěťice*. Praha 2021, 29–58.
- Profantová 2021b – N. Profantová: Luxus aus dem Süden. Das Depot aus Domoušice, Bez. Louny, und die Fernkontakte Böhmens im 8. Jahrhundert. In: F. Daim/H. Meller (Hrsg.): *Von den Hunnen zu den Türken – Reiterkrieger in Europa und Zentralasien – From the Huns to the Turks – Mounted Warriors in Europe and Central Asia*. Internationale Konferenz am Römisch-Germanischen Zentralmuseum – Leibniz Forschungsinstitut für Archäologie in Kooperation mit dem Institut für Mittelalterforschung der Österreichischen Akademie der Wissenschaften und dem Landesmuseum für Vorgeschichte Halle. Mainz, 25.–26. April 2018. Tagungen des Landesmuseums für Vorgeschichte Halle 23. Halle 2021, 215–238.
- Profantová a j. 2020 – N. Profantová/R. Křivánek/M. Fikrlé/J. Zavřel: Tismice jako produkční a nadregionální centrum Čech 8. a 9. stol. *Památky archeologické* 111, 2020, 193–271. DOI: <https://doi.org/10.35686/PA.2020.5>
- Profantová/Militká/Šámal 2022 – N. Profantová/L. Militká/Z. Šámal: Lipany (okr. Kolín) v raném středověku: výpořádě prospekce s detektory kovů. *Archeologie ve středních Čechách* 26, 2022, 363–380.
- Profantová/Rypka 2010 – N. Profantová/L. Rypka: Dvě bronzová kování ze severozápadních Čech a problematika jedné dílny. *Archeologie ve středních Čechách* 14, 2010, 799–806.
- Schulze-Dörrlamm 2008 – M. Schulze-Dörrlamm: Zur Herrschersymbolik von Löwenreliefs auf Gürtelbeschlägen des späten 9. und 10. Jahrhunderts. *Acta Archaeologica Academiae Scientiarum Hungaricae* 59, 2008, 387–404. DOI: <https://doi.org/10.1556/aarch.59.2008.2.20>
- Schulze-Dörrlamm 2009 – M. Schulze-Dörrlamm: *Byzantinische Gürtelschmallen und Gürtelbeschläge im Römisch-Germanischen Zentralmuseum*. Kataloge vor- und frühgeschichtlicher Altertümer. Band 30. Mainz 2009.
- Stanilov 2006 – S. Stanilov: *Chudožestvenijat metal na balgarskoto chanstvo na Dunav (7–9 vek)*. Opat za empirično izsledvane. – *Die Metallkunst des Bulgarenkhanats an der Donau (7.–9. Jh.) Versuch einer empirischen Untersuchung*. Sofia 2006.
- Starec 2011 – P. Starec: U Bulhara PPČ. 2537/115. In: Z. Dragoun a kolektiv: *Archeologický výzkum v Praze v letech 2009–2010*. *Pražský sborník historický* 39, 2011, 379–497.
- Szóke 2008 – B. M. Szóke: Veränderungen in der Struktur des awarischen Gürtels. *Antaeus* 29–30, 2008, 175–213.
- Vích a j. 2021 – D. Vích/N. Profantová/R. Křivánek/Z. Jarůšková/J. Zavřel: Hradiště u Mařína (okr. Svitavy) a jeho širší zázemí ve světle kovových artefaktů z 6.–10. stol. *Archeologické rozhledy* 73, 2021, 359–422. DOI: <https://doi.org/10.35686/AR.2021.12>
- Werner 1986 – J. Werner: *Der Schatzfund von Vrap in Albanien*. Studien zur Archäologie der Awaren 2. Wien 1986.
- Zábojník 2000 – J. Zábojník: Zur Problematik der »byzantinischen« Gürtelbeschläge aus Čataj, Slowakei. In: F. Daim (Hrsg.): *Die Awaren am Rand der byzantinischen Welt. Studien zu Diplomatie, Handel und Technologietransfer im Frühmittelalter*. Monographien zur Frühgeschichte und Mittelalterarchäologie 7. Innsbruck 2000, 327–365.

Rukopis přijat 25. 2. 2022

Translated by Daniela Profantová

PhDr. Naďa Profantová, CSc.
Archeologický ústav AV ČR Praha, v. v. i.
Letenská 4
CZ – 118 01 Praha 1
profantova@arup.cas.cz

Byzantium, Vrap and Bohemia – Two New Luxurious Belt Fittings from Middle Bohemia

N a Ā a P r o f a n t o v á

SUMMARY

Bohemia was only recently categorized as an area where male members of the elite in the 8th c. used belts with cast fittings of Byzantine or Late Avar type in combination with local spurs and weapons of Carolingian type to signify their social status.

This paper analyses two extraordinary finds of belt decorations from Černošice and Ratenice in Middle Bohemia. By amalgamation gilded massive decorated buckle with a beak-like geometrically decorated tongue, a *scharnier* with plastic ribs and a buckle plate decorated by a motif of walking gryphon complemented by tendril in openwork has only one exact analogy of the gold fitting from Vrap, Albania – more than 1000 km away from Černošice to the south, this analogy is from depot where were also found unfinished pieces and rejects. It belongs to the Vrap-Erseke-Velino horizon from the first third of the 8th c. Especially the detail of the tendril near its foreleg appears only on the pieces found far away, which means that the fitting is a Byzantine import. There are no intact holes for the rivet on either the obverse or reverse

side of the buckle plate. We have already known about the fittings of the main strap of the belt with the motif of a sitting gryphon from 22 sites in Bohemia (only 4 sites of them are strap-ends), but none of them was gilded, although they were often tinned.

The incomplete openwork oblong fitting from Ratenice, Kolín district, with the motif of a walking mythical (feline?) beast with its head depicted *en face* and holes for rivets in the corners, is also Byzantine in origin and could have gotten to Bohemia through the Carpathian Basin, where similar stylization from the first half of the 8th c. rarely appears – e.g. strap-end from Kecel-Határdüllő, grave 32 or from Bánhalom-Czebe II. There appear common fittings of Late Avar type in Ratenice, but their cumulation is about 1 km distant from the place, where the described oblong fitting was found.

Both fittings enlarge the group of older decorations (Late Avar Period I, II) with the connection to the south and south-east in Bohemia and were imported into the land.

Fig. 1. Spread of belt decorations with motives of fighting animals, gryphon or other mythological beast in Czech Republic. 1 – Bošín; 2 – Dolánky-Rubín; 3 – Doubravčice; 4 – Lázně Toušeň; 5 – Chudoslavice; 6 – Jestřabí Lhota; 7 – Kal; 8 – Libice-akropole; 9 – Mořinka; 10 – Opolánky-Staré Badry; 11 – Vysoká Pec-Podhůří; 12 – Praha-Šárka; 13 – Senohraby; 14 – Tismice; 15 – Tisová; 16 – Vraclav; 17 – Černošice; 18 – Heřmaň; 19, 20 – Praha 1 and Praha-Smíchov; 21 – Semčice; 22 – Martinice; 23 – Ratenice (other animal). Red colour marks analysed specimen (graphic K. Levá). Legend: a – decorations with gryphon motive; b – not documented decoration with gryphon motive; c – pendant to the fitting with gryphon motive; d – strap ends with motives of fighting animals or gryphon; e – not documented strap end with gryphons motive; f – gilded buckle with gryphon motive.

Fig. 2. Reconstruction of belts with decorations with gryphon motive from graveyard at Zalakomár (after Szőke 2008, fig. 14).

Fig. 3. Fittings of the Avar type and Byzantine-Avar cultural milieu. 1 – Mořinka, Beroun dist.; 2 – Dobřichovice, Praha-Západ dist.; 3 – Černošice, Praha-Západ dist. (graphic K. Levá).

Fig. 4. Černošice, Praha-Západ dist. Fitting of the Avar type and the Byzantine-Avar cultural milieu. Gilded bronze. 1 – drawing reconstruction; 2a – find before conservation; 2b – decoration after conservation; 3–6 – details before conservation (drawing and photo 2a L. Raslová, 2b Středočeské muzeum v Roztokách, microscopic photos 3–6 E. Ottenwelter, ARUP).

Fig. 5. Czech Republic. Important fittings with gryphon motive, their stylisation and analogies. 1 – Opolánky-Staré

Badry; 2 – Chudoslavice-Liščín; 3 – Vysoká Pec-Podhůří; 4 – Vrap; 5 – Černošice; 6 – Lázně-Toušeň; 7, 11 – Tismice; 8 – Velino; 9 – Černovice; 10 – Praha-Šárka; 12 – Heřmaň; 13 – Roudnice nad Labem; 14 – Vraclav I. (1, 10 – after Profantová 2010, fig. 15; 16; 2 – after Profantová/Rypka 2010; 3, 5, 9, 13 – drawing and photo: L. Raslová; 4, 8 – after Stanilov 2006, fig. 5; 7 – after Profantová a j. 2020, fig. 19; 2; 12 – after Lutovský/Michálek 2014; 14 – after Vích a j. 2021, fig. 6.13).

Fig. 6. Černošice. Reconstruction of the clasp with gryphon motive. Other possibility is round shape of the end of the plate (manufacture and photo L. Barčáková, ARUP).

Fig. 7. Proofs of long distance contacts of decorations from the Vrap-Erseke-Velino horizon from the sites Vysoká Pec-Podhůří and Lipany, blue mark Černošice. Distance between Černošice and Vrap is ca. 1055–1060 km (graphic K. Levá).

Fig. 8. Ratenice, Kolín dist. 1–4, 6 – Avar and Byzantine type fittings; 5 – triangle horse harness decoration. Analysed fitting is nr. 6.

Fig. 9. Decoration from Ratenice and analogies with front-facing animal. 1 – Ratenice; 2 – Toponár, grave 40; 3 – Přílepy (Moravia); 4 – Ravenna, mosaic from Basilica di San Giovanni Evangelista; 5 – Bánhalom-Czebe II, grave 1 (1 – drawing and photo L. Raslová; 2 – after Bálint 1989, 86; 4; Fancsalsky 2007, fig. 49; 3 – photo J. Langová; 4 – photo D. Profantová; 5 – after Bálint 2010, fig. 180; Fancsalsky 2007, fig. 24). Without scale: 2b, 4, 5.

Tab. 1. Results of XRF analysis of belt decorations from Černošice and Ratenice (author J. Hošek, ARUP; Ratenice measured by a different machine by M. Fikrlé, UJF Řež u Prahy).