

# Vstup do prvého manželstva na Slovensku – staré a nové súvislosti<sup>1</sup>

Branislav Šprocha<sup>2</sup> – Pavol Tišliar<sup>3</sup>

**Entering the First Marriage in Slovakia - Old and New Context.** The main goal of this article is a long-term cross-sectional and cohort analysis of nuptiality of single men and women in Slovakia. We try to analyze the quantum and tempo and also identify the main development trends from the beginning of the 20th century to the present. Using a specialized analysis of the process of postponement and recuperation, we also try to estimate the possible development scenarios of cohort marriage rates of men and women born from the mid-1970s to the second half of the 1990s. No less important is the question of how timing has changed at the regional level. Are we witnessing the persistence of regional differences or convergence tendencies? Have there been any changes in the spatial pattern of regions with an earlier or, conversely, later start of marriage trajectories? From a historical point of view, Slovakia belonged to countries characterized by an early start of marriage careers and a high intensity of marriage. The model of early and almost universal marriage was even more consolidated due to the specific conditions of the previous political regime. However, in the new social, political, cultural and economic conditions after 1989, it did not find application and was very dynamically abandoned. This was associated with a significant drop in the intensity of first marriages, as well as an increase in the mean age at first marriage. Our results show that without a significant recovery, we will witness further decline. This will be reflected in the increasing shares of men and women who will not have any experience with marriage. The analysis of regional differences in the timing of first marriages confirmed the persistence of approximately equally large differences. However, it did not confirm the spatial image valid from the beginning of the 20th century.

Sociológia 2025, Vol. 57 (No. 1: 54-96)

<https://doi.org/10.31577/sociologia.2025.57.1.3>



**Key words:** *First marriage; singulate mean age at marriage; mean age at first marriage; cohort; postponement and recuperation; projection; Hungarian counties; Slovakia*

## Úvod

Vstup do manželského zväzku predstavoval na Slovensku v životných biografiách mužov a najmä žien historicky takmer univerzálny prechod na cestu k dospelosti. Ten sa navyše realizoval v porovnaní so súčasnosťou v pomerne mladom veku. V zmysle Hajnalovej typológie (Hajnal 1965) rozdeľujúcej európsky priestor z hľadiska sobášneho správania by sme Slovensko mohli zaradiť medzi populácie nachádzajúce sa na východ od pomyselnéj línie spája-

<sup>1</sup> Príspevok je výsledkom projektu VEGA č. 2/0064/23 *Časové a priestorové zmeny rodinných domácností na Slovensku a ich možné faktory a APVV-20-0199 Transformácia populačného vývoja na Slovensku v regionálnom pohľade od konca 19. do polovice 20. Storočia.*

<sup>2</sup> Korešpondencia: doc. RNDr. PhDr. Branislav Šprocha, Ph.D., Centrum spoločenských a psychologických vied SAV, Šancova 56, 811 05 Bratislava, Slovenská republika. E-mail: branislav.sprocha@gmail.com

<sup>3</sup> Korešpondencia: prof. PhDr. Pavol Tišliar, Ph.D. Katedra historických vied a stredoeurópskych štúdií, UCM Trnava, Námestie J. Herdu 2, 917 01 Trnava, Slovenská republika; Masarykova univerzita, Filozofická fakulta, Ústav archeologie a muzeologie, Arne Nováka 1, 620 00 Brno, Česká republika. E-mail: tisliar@phil.muni.cz

júcej Petrohrad a Terst. Kým na západnej strane bol identifikovaný neskorší začiatok manželských dráh a s tým aj súvisel celkovo vyšší podiel osôb, ktoré do manželstva nikdy nevstúpili, východne bola situácia opačná (Hajnal 1965, 1982; Livi-Bacci 2003). Ako upozornili niektorí autori (Monnier – Rychtaříková 1992; Ní Brolcháin 1993), povojnové rozdelenie európskeho priestoru na východný a západný politický blok čiastočne modifikovalo tento historický model a diferencovalo sobášne vzorce v závislosti od toho, na ktorej strane železnej opony ležala príslušná populácia. Pri určitom zovšeobecnení však môžeme povedať, že viaceré špecifické črty sobášneho správania v populáciách na východ od železnej opony sa zachovali (Fialová 2008; Kalmijn 2007).

Ako si ukážeme v našom príspevku, platilo to do značnej miery aj pre Slovensko. Navyše špecifické podmienky sformované počas minulého politického režimu, ktoré Sobotka (2002) zhrnul v koncepte „socialistického skleníka“, nevytvárali potrebu odsúvať rozhodnutie o vstupe do manželstva na neskôr. Empirické údaje potvrdili opak a model skorej a takmer univerzálnej skúsenosti so životom v manželskom zväzku pretrvával v podstate až do konca 80. rokov 20. storočia (Šprocha – Tišliar 2018; Vaňo a kol. 2001).

V nových spoločenských, hospodárskych, kultúrnych a politických podmienkach sa však tento historický model neudržal a došlo k jeho rýchlej erózii. Jej vonkajším prejavom bol nárast hodnôt priemerného veku mužov i žien pri vstupe do prvého manželstva, ako aj prepad intenzity sobášnosti slobodných na veľmi nízke hodnoty (Šprocha – Tišliar 2018). Otázkou však zostáva, do akej miery sú, resp. boli tieto zmeny v úrovni sobášnosti slobodných len odrazom transformačných posunov v časovaní (bližšie k tejto problematike napr. Sobotka 2004; Kohler et al. 2002; Potančoková 2008) a do akej miery ide o reálny pokles v intenzite. Hľadanie odpovede na túto otázku je jedným z cieľov predloženého článku. Prostredníctvom dlhých časových radov vybraných ukazovateľov intenzity a časovania sobášnosti slobodných na Slovensku sa najprv budeme snažiť ilustrovať hlavné znaky modelu sobášnosti a jeho prípadné zmeny v 20. a na začiatku 21. storočia. Zameriame sa pritom nielen na pomerne často reflektované transformačné posuny po roku 1989, ale pokúsime sa ich zasadiť do širšieho historického rámca. Vďaka tomu je možné nielen porovnať ich v časovej perspektíve, ale aj pochopiť ich historickú jedinečnosť. Ako však už bolo zmienené, prierezový pohľad v sebe skrýva niekoľko úskalí, a to najmä v obdobiach prudkých zmien v časovaní manželských štartov. Preto nemenej dôležitou bude snaha o využitie generačného prístupu a analýza zmien v sobášnom správaní mužov a žien v kombinácii s vekom ich narodenia. Výhodou generačných ukazovateľov je pritom skutočnosť, že nepracujú s fiktívnou generáciou (ako prierezové), ale merajú reálnu intenzitu a prezentujú reálne časovanie procesu (Sobotka et al. 2011). Keďže dostupné údaje na Slovensku

umožňujú konštrukciu generačných indikátorov od ročníka narodenia 1930, zameriame sa v našej analýze nielen na skupiny najviac poznačené procesom odkladania, ale budeme ich konfrontovať aj s mužmi a ženami vstupujúcimi do prvého manželstva v podmienkach minulého politického režimu. To nám umožní nielen samotnú komparáciu, ale aj empirickú identifikáciu medzigeneračných rozdielov v realizovanej sobášnosti slobodných a určenie objemu odkladania a prípadnej rekuperácie vo vyššom veku. Tieto poznatky sa tak následne stávajú dôležitými pri tvorbe možných vývojových scenárov sobášnosti slobodných mužov a žien narodených od polovice 70. do konca 90. rokov.

Jednou z dôležitých a súčasne nezodpovedaných otázok je tiež tá, či model skorej a takmer univerzálnej sobášnosti platil na celom Slovensku a ako sa menil v čase. Rôzne analýzy súčasného alebo nedávneho stavu (napr. Bleha a kol. 2014; Jurčová – Mészáros et al. 2010; Šprocha et al. 2019) síce ukazujú na pomerne významné regionálne diferencie v intenzite aj časovaní manželských štartov, ako aj na transformačné zmeny, ktorými jednotlivé krajské či okresné populácie prechádzajú v posledných troch desaťročiach, no tieto poznatky nie je možné zasadiť do dlhšieho časového rámca vzhľadom na významné zmeny administratívneho členenia vo viac ako storočnej histórii Slovenska. V kontexte uvedeného nepoznáme žiadnu prácu zo slovenského ani zahraničného prostredia, ktorá by sa venovala otázke dlhodobých historických zmien či naopak pretrvávania vzorcov sobášneho správania na regionálnej úrovni. Na národnej úrovni pritom v európskom priestore niektoré čiastkové výskumy (napr. Fialová 2008; Kalmijn 2007; Monnier – Rychtaříková 1992) poukázali práve na pretrvávajúce určité sobášne vzorcow a priestorových diferencií naprieč 20. storočím. Miera historickej kontinuity bola identifikovaná najmä v kontexte časovania prvých sobášov (Kalmijn 2007), a preto sa aj v našom článku zameriame práve na tento aspekt, a to v spojitosti s regiónmi Slovenska.

### **Zdroje údajov a použité metódy**

Článok sa opiera o dva základné zdroje údajov. Prvým sú výsledky sčítaní ľudu, v ktorých sa zisťoval vek, pohlavie a rodinný stav. Vzhľadom na naše ciele pracujeme so sčítaniami od roku 1900 až do roku 2021. Využitie boli na konštrukciu ukazovateľa priemerného počtu rokov, ktoré osoba prežije ako slobodná (ukazovateľ SMAM, pozri nižšie) a podielu mužov a žien zostávajúcich slobodnými aj na konci reprodukčného veku (45 – 49 rokov) na národnej úrovni. Za účelom priestorovej analýzy bol ukazovateľ SMAM konštruovaný pre župy ležiace na území Slovenska podľa územnosprávneho členenia z roku 1900. Celkovo išlo o 20 žúp, no pre účely našej analýzy sme vybrali len tie, ktoré celé (Liptovská, Nitrianska, Šarišská, Tekovská, Trenčianska, Turčian-

ska, Zvolenská) alebo ich prevažujúca časť (Bratislavská, Spišská, Gemersko-malohontská, Oravská, Hontianska, Zemplínska) ležali v hraniciach súčasného Slovenska. Dostupnosť anonymizovanej primárnej databázy zo sčítania obyvateľov 2011 o osobách podľa veku, pohlavia a rodinného stavu umožnila prepočet na rovnaké územnosprávne členenie.<sup>4</sup> Základom bolo zaradenie všetkých existujúcich obcí Slovenska do príslušných žúp podľa administratívneho zriadenia z roku 1900. Vďaka tomu vieme pre porovnateľné celky analyzovať nielen situáciu na začiatku 20. storočia, ale aj stav a možné zmeny na začiatku druhej dekády 21. storočia.

Druhý zdroj predstavujú vhodne upravené údaje o uzavretých manželstvách slobodných mužov a žien podľa veku. Tie sú k dispozícii od roku 1919 až do roku 1937 a po druhej svetovej vojne v neprerušenom časovom rade od roku 1945.<sup>5</sup> Publikované boli v tzv. pramenných dielach (Pohyby obyvateľstva) štatistických úradov Československej a následne Slovenskej republiky. Stali sa základom pre konštrukciu jednovýchodných tabuliek sobášnosti slobodných. Konštruované boli zvlášť pre mužov a zvlášť pre ženy v druhom súbore udalostí tak, aby získanými výsledkami bolo možné priamo doplniť tabuľky sobášnosti publikované *Federálnym štatistickým úradom* pre obdobie rokov 1961 – 1988. Vhodnými úpravami vstupných údajov boli dopočítané tabuľky pre roky 1945 – 1960 a 1989 – 2023. Vzhľadom na skutočnosť, že uvedené tabuľky sú zostavené v druhom hlavnom súbore udalostí, z ktorého je možné priamo identifikovať príslušnú generáciu (ročník narodenia), bolo možné v podstate automaticky zostaviť aj dlhý časový rad generačných pravdepodobností a dopočítať generačné tabuľky sobášnosti slobodných. Tie okrem samotnej generačnej analýzy následne slúžili aj pre identifikáciu rozsahu odkladania a rekuperácie v generáciách, v ktorých môžeme vidieť kontinuálne zmeny v načasovaní prvých sobášov.

Ukazovateľ *singulate mean age at marriage* (SMAM) sme konštruovali na základe metodiky *United Nations* (2013). Ten prezentuje priemerný počet rokov, ktoré by na základe údajov o rodinnom stave prežila osoba (muž alebo žena) ako slobodná do dovŕšenia 50. roku života. Základom je znalosť štruktúry príslušnej populácie podľa veku, pohlavia a rodinného stavu. Konkrétne ide o celkový počet mužov a žien podľa veku a počet slobodných. Ako sme už naznačili, tieto vstupné údaje poskytujú za populáciu Slovenska, ako aj za jeho administratívne celky (v našom prípade župy) sčítania obyvateľov. Samotná konštrukcia SMAM sa následne odvíjala v niekoľkých na seba nadväzujúcich krokoch:

---

<sup>4</sup> Zo sčítania obyvateľov, domov a bytov 2021 takto podrobne triedenými údajmi nedisponujeme.

<sup>5</sup> V čase písania príspevku boli údaje dostupné až do roku 2023.

Najprv bol vypočítaný podiel slobodných mužov a žien  $s_{x,x+4}^s$  pre každú vekovú skupinu od 15 – 19 až do 50 – 54 rokov.

$$s_{x,x+4}^s = \frac{P_{x,x+4}^s}{P_{x,x+4}^{spolu}}$$

$P_{x,x+4}^s$  počet slobodných mužov alebo žien vo veku (x) až (x+4),

$P_{x,x+4}^{spolu}$  počet všetkých mužov alebo žien vo veku (x) až (x+4).

V druhom kroku bol vypočítaný počet rokov, ktoré prežili bez skúseností s manželským zväzkom v danej vekovej skupine. Ten sa zakladá na šírke vekového intervalu a vypočítanom podiele slobodných. Ak by všetky osoby boli slobodné, potom by prežili v danom intervale rovnaký počet rokov, ako je jeho šírka v rokoch. Keďže pracujeme s 5-ročnými intervalmi, výpočet počtu rokov pre vekový interval (x, x+4) bol nasledovný:

$$L_{x,x+4}^s = s_{x,x+4}^s \cdot 5$$

$L_{x,x+4}^s$  počet rokov, ktoré osoba vo vekovom intervale (x, x+4) prežije ako slobodná,

$s_{x,x+4}^s$  podiel slobodných osôb vo vekovom intervale (x, x+4).

Počet rokov prežitých osobou v stave slobodná potom získame ako sumu parciálneho počtu rokov v jednotlivých vekových skupinách a počtu rokov prežitých v stave slobodná od narodenia do veku 15 rokov:

$$L^s = 15 + \sum_{x=15}^{49} L_{x,x+4}^s$$

Keďže v uhorských sčítaniach ľudu neboli údaje o rodinnom stave kombinované s 1-ročnými vekovými skupinami, bolo potrebné odhadnúť podiel slobodných mužov a žien, ktorí/ktoré sa ani raz neoženili alebo nevydali do veku 50 rokov. Na tento účel sa aplikuje jednoduchá interpolácia prostredníctvom aritmetického priemeru dvoch najbližších vekových skupín:

$$p_{50}^s = \frac{(s_{45-49}^s + s_{50-54}^s)}{2}$$

Podiel aspoň raz ženatých a vydatých vo veku 50 rokov môžeme následne vyjadriť vzťahom:

$$p_{50}^{\dot{z},v} = 1 - p_{50}^s$$

a počet rokov, ktoré muž alebo žena prežili v stave slobodný/slobodná do veku 50 rokov získame v zmysle vyššie uvedeného jednoducho ako:

$$L_{50}^s = 50 \cdot p_{50}^s$$

Kombináciou týchto parciálnych krokov následne získavame vzťah pre samotný SMAM v podobe:

$$SMAM = \frac{(15 + \sum_{x=15}^{49} s_{x,x+4}^s \cdot 5 - L_{50}^s)}{p_{50}^{\dot{z},v}}$$

Tabuľky sobášnosti slobodných predstavujú pokročilé modely simulujúce proces uzatvárania prvých manželských zväzkov. Ich snahou je čo najvernejšie vyjadriť jeho reálnu intenzitu a vekové rozloženie. Najčastejšie sa na tento účel využívajú prierezové tabuľky. Vďaka spomínanej existencii dlhého časového radu takýchto tabuliek v druhom hlavnom súbore udalostí bolo možno v podstate priamo konštruovať aj generačné demografické modely. Vzhľadom na značné odlišnosti v procese manželských štartov medzi mužmi a ženami konštruujeme tieto modely zvlášť pre jednotlivé pohlavia. Základnou filozofiou je aplikácia z reálnej populácie získaných intenzít sobášnosti slobodných (vyjadrených pravdepodobnosťami) na fiktívnu tabuľkovú populáciu slobodných mužov alebo žien. Následne analyzujeme rád opúšťania tejto kohorty slobodných osôb z dôvodu vstupu do manželstva. Tým sa počiatočná skupina slobodných v (takmer) každej vekovej skupine znižuje o príslušný počet tabuľkových sobášov. Výsledná intenzita je potom daná celkovým počtom, resp. podielom slobodných osôb, ktoré do manželstva vstúpili pred dovŕšením 50. roku života.<sup>6</sup>

Základnou funkciou tabuliek sobášnosti slobodných je určenie, s akou pravdepodobnosťou môže (v určitom veku, resp. medzi začiatkom a koncom roka) vstúpiť do manželstva slobodná osoba. V prípade generačných tabuliek je táto pravdepodobnosť viazaná ku konkrétnej generácii (g). Keďže pravdepodobnosti generačných tabuliek boli priamo odvodené vhodným „vyskladaním“ z prierezových, v nasledujúcom metodickom popise sa zameriame priamo na konštrukciu prierezových tabuliek sobášnosti slobodných v druhom hlavnom súbore udalostí.

<sup>6</sup> Ako hornú hranicu môžeme zvoliť samozrejme aj iný vek. Vek 50 rokov je však v demografii všeobecne vnímaný ako koniec reprodukčného obdobia ženy, a preto predstavuje aj vhodný limit pre proces sobášnosti slobodných.

Vstupom sú počty slobodných mužov a žien podľa 1-ročných vekových skupín k 31.12. Tie sú dostupné z demografickej bilancie obyvateľstva Slovenska, resp. pre roky 1945 – 1960 boli odhadnuté demografickým bilancovaním z výsledkov sčítaní ľudu 1950, 1961 a údajov o počte sobášov, zomretých, prisťahovaných a vystahovaných podľa veku, pohlavia a rodinného stavu pochádzajúcich zo spomínaných *Pohybov obyvateľstva*. Rovnako boli doplnené vstupné údaje pre roky 1989 – 1991, pričom základom pre bilancovanie štruktúry osôb podľa veku, pohlavia a rodinného stavu sa stalo sčítanie ľudu 1991. Od roku 1992 už boli potrebné vstupné údaje dostupné z každoročného zisťovania prirodzeného a migračného pohybu obyvateľstva, ktoré realizuje *Štatistický úrad Slovenskej republiky* a z oficiálnej bilancie rodinného stavu obyvateľstva Slovenska. Ako sme uviedli vyššie, obdobie rokov 1961 – 1988 pokrýva pramenná publikácia *Federálneho štatistického úradu* (1989), ktorá obsahuje už priamo vypočítané jednovýchodné tabuľky sobášnosti slobodných mužov a žien konštruované v druhom súbore udalostí. Rovnakou metodikou boli vypočítané chýbajúce roky 1945 – 1960 a 1989 – 2023.

Pravdepodobnosť sobáša slobodných mužov alebo žien medzi dvomi vekmi ( $x$ ,  $x+1$ , napr. 16 a 17 rokov) môžeme vyjadriť ako pomer počtu sobášov slobodných osôb v príslušnom veku ( $x$ ,  $x+1$ ) k exponovanej populácii slobodných. Tú predstavujú osoby, ktoré v danom intervale majú možnosť prvýkrát uzavrieť manželský zväzok. Ide teda o slobodných mužov alebo slobodné ženy k 1.1. (resp. 31.12.) vo veku ( $x$ ) rokov. Samotný výpočet pravdepodobnosti bol realizovaný prostredníctvom nasledujúceho vzťahu:

$$q_{x,x+1}^s = \frac{S_{x,x+1}^s}{P_{x,1.1}^s - \frac{D_{x,x+1}^s}{2} + \frac{MS_{x,x+1}^s}{2}}$$

pričom platí, že:

$S_{x,x+1}^s$  je počet sobášov slobodných mužov alebo slobodných žien medzi vekom ( $x$ ) a ( $x+1$ ) rokov,

$D_{x,x+1}^s$  je počet zomretých slobodných mužov alebo slobodných žien medzi vekom ( $x$ ) a ( $x+1$ ) rokov,

$MS_{x,x+1}^s$  je migračné saldo slobodných mužov alebo slobodných žien medzi vekom ( $x$ ) a ( $x+1$ ) rokov,

$P_{x,1.1}^s$  je počet slobodných mužov alebo slobodných žien vo veku ( $x$ ) k 1.1.

Takto boli pravdepodobnosti konštruované pre všetky vekové skupiny od 15 do 49 rokov<sup>7</sup> a následne aplikované na tabuľkovú populáciu slobodných osôb. Tá predstavuje fiktívnu skupinu slobodných mužov alebo slobodných žien, ktorá je v jednotlivých vekoch vystavená šanci vstúpiť do prvého manželstva. Na začiatku vo veku 15 rokov je pre tieto účely zvolený počet 100 000 tabuľkových slobodných.

Výsledkom pôsobenia intenzity sobášnosti slobodných je v každom vekovom intervale tabuľkový počet sobášov slobodných, ako súboru osôb, ktoré z tabuľkovej populácie vystúpili v dôsledku ženby alebo vydaja.

Ak označíme tabuľkový počet slobodných osôb ako  $l_x^s$  a tabuľkové sobáše  $d_x^s$ , potom platia medzi nimi nasledujúce vzťahy:

$$d_x^s = l_x^s \cdot q_{x,x+1}^s$$

$$l_{x+1}^s = l_x^s - d_x^s$$

Výslednou hodnotou tabuliek sobášnosti slobodných je tabuľkový počet slobodných osôb v presnom veku 50 rokov ( $l_{50}^s$ ). Ide o jeden z výsledných výstupov modelu, ktorý indikuje tabuľkový počet alebo podiel osôb, ktoré zostali na konci reprodukčného veku slobodné. Následne suma tabuľkových sobášov slobodných vzťahnutá k počiatočnému tabuľkovému počtu slobodných osôb (mužov alebo žien) vyjadruje celkovú intenzitu sobášnosti označovanú ako tabuľková prvosobášnosť:

$$TP^s = \frac{\sum_{x=15}^{49} d_x^s}{l_{15}^s} \cdot 100$$

Z tabuľkového počtu sobášov slobodných bol tiež odvodený tabuľkový priemerný vek mužov alebo žien pri prvom sobáši:

$$TPV^s = \frac{\sum_{x=15}^{49} (x + 1) \cdot d_x^s}{\sum_{x=15}^{49} d_x^s}$$

Ako už bolo spomenuté, takto konštruovaný dlhý časový rad prierezových tabuliek života a konkrétne z nich vyplývajúce pravdepodobnosti vstupu do prvého manželstva predstavovali základný vstup pre zostavenie generačných tabuliek. Kľúčovým prvkom pritom bol správny výber a prepojenie pravdepodobností za príslušné generácie. Samotná konštrukcia tabuliek sa následne vo

<sup>7</sup> Ide o vek, ktorý na začiatku kalendárneho roka dosahuje muž alebo žena. Preto je potrebné počítať aj s osobami vo veku 15 rokov, keďže v danom roku oslávia 16. narodeniny a z legislatívneho hľadiska tak budú vystavené možnosti uzavrieť manželský zväzok.



svojej podstate neodlišovala od vyššie uvedeného postupu. Preto ju ani nebudeme popisovať. Čo však predstavuje inovatívny prístup, je snaha o identifikáciu objemu odkladania a následnej rekuperácie sobášnosti slobodných v generáciách, v ktorých môžeme pozorovať proces odkladania manželských štartov. Jednou z dôležitých charakterových črt sobášneho správania na Slovensku bola viac menej dlhoročná medzigeneračná stabilita načasovania vstupov slobodných do prvého manželského zväzku. Tá bola približne od generácií z druhej polovice 60. rokov minulého storočia narušená a vystriedaná kontinuálnym rastom generačného priemerného veku pri prvom sobáši u oboch pohlaví. Práve tieto a mladšie skupiny tak predstavujú transformačné generácie, v ktorých identifikujeme proces odkladania. Ten je možné komplexne analyzovať prostredníctvom benchmark modelu pôvodne aplikovaného pre proces rodenia detí (napr. Sobotka et al. 2011) a prvýkrát pre sobášnosť použitom v práci Yoo (2016). Základom je identifikácia tzv. referenčnej generácie. Keďže snahou je určiť rozsah zmien v sobášnom správaní podmienený procesom odkladania manželských štartov do vyššieho veku, ako referenčnú (porovnávaciu) generáciu je potrebné zvoliť takú, od ktorej dochádza ku kontinuálnej medzigeneračne sa presadzujúcej zmene časovania prvých sobášov. V podmienkach Slovenska je možné za takúto označiť skupinu mužov a žien narodených v roku 1965. Rozsah odkladania potom predstavuje maximálny rozdiel kumulatívneho počtu tabuľkových sobášov slobodných mužov alebo žien medzi analyzovanou (mladšou) generáciou a identifikovanou referenčnou generáciou. Tento ukazovateľ je známy ako miera odkladania sobášnosti slobodných a vyjadríme ju prostredníctvom nasledujúceho vzťahu:

$$MO^g = \sum_{x=15}^m (d_x^{s,g} - d_x^{s,b})$$

$d_x^{s,g}$  tabuľkový počet sobášov slobodných mužov alebo žien v generácii (g),

$d_x^{s,b}$  tabuľkový počet sobášov slobodných mužov alebo žien v referenčnej generácii.

Tento rozdiel v kumulatívnom počte tabuľkových sobášov slobodných osôb z analyzovanej a referenčnej generácie je konštruovaný od veku 15 rokov do veku (m), v ktorom miera odkladania dosahuje najvyššie hodnoty (tzv. dno odkladania). Smerom k vyššiemu veku by malo dochádzať k poklesu miery, ktorý je podmienený nástupom rekuperácie. Od veku (m) po koniec reprodukčného veku (50 rokov) sa tak vyjadruje miera rekuperácie generačnej sobášnosti,

ako absolútny nárast kumulatívnej tabuľkovej prvosobášnosti medzi analyzovanou a referenčnou generáciou.

$$MR^g = \sum_{x=m}^{50} (d_x^{s,g} - d_x^{s,b})$$

To, či výsledná prvosobášnosť analyzovanej generácie mužov alebo žien bude vyššia, nižšia prípadne rovnaká ako v prípade referenčnej generácie, závisí od úspešnosti, s akou sa podarí vo vyššom veku kompenzovať objem odložených (prípadne môžeme hovoriť aj o odmietnutých) manželských štartov. Jej úroveň môžeme vyjadriť v podobe indexu rekuperácie:

$$IR^g = \frac{MR^g}{|MO^g|} \cdot 100$$

Z uvedeného vzťahu je potom zrejmé, že ak index prekročí hranicu 100 %, výsledná hodnota prvosobášnosti analyzovanej generácie bola vyššia ako v prípade identifikovanej referenčnej generácie. Naopak, v prípade hodnôt pod touto úrovňou dochádza k situácii, keď „odložené manželské štarty“ neboli v dostatočnej miere vo vyššom veku (od veku  $m$  po koniec reprodukčného obdobia) dobehnuté.

Znalosť výslednej generačnej sobášnosti slobodných referenčnej generácie, objemu odkladania v jednotlivých mladších generáciách spolu s určitými scenármi vývoja indexu rekuperácie umožňuje konštruovať rôzne scenáre tabuľkovej prvosobášnosti týchto transformujúcich sa generácií. Konkrétne v našej práci simulujeme hneď niekoľko scenárov. Prvým štandardným je konštantný scenár, ktorý informuje o tom, čo by sa s generačnou sobášnosťou slobodných stalo, ak by nedošlo k zmene v úspešnosti rekuperácie. Vo vývojovom scenári sa odráža smerovanie tabuľkovej prvosobášnosti za predpokladu pokračovania medzigeneračných zmien v indexe rekuperácie. Priemerný scenár naopak fixuje priemernú hodnotu indexu rekuperácie z posledných 5 známych transformačných generácií. Keďže vývoj indexu naznačuje určité zlepšovanie situácie, posledné tri scenáre modelujú zmeny v generačnej prvosobášnosti za predpokladu rôzneho nastavenia ďalšieho kontinuálneho medzigeneračného zvyšovania o 10, 20 alebo 30 % až do poslednej generácie, pre ktorú bolo možné simuláciu realizovať.

## Niektoré faktory sobášneho správania v historickej perspektíve na Slovensku

Prevládajúci model skorého začiatku a takmer univerzálnej skúsenosti so životom v manželskom zväzku má na Slovensku svoje historické ukotvenie. V rurálnej spoločnosti nebolo v minulosti potrebné čakať so sobášom na ekonomickú samostatnosť a založenie vlastnej domácnosti. Manželia často svoje prvé spoločné roky prežili v rodičovskej rodine (Švecová 1997). Nízky priemerný vek pri prvom sobáši mohol mať aj svoje ekonomické odôvodnenie. Ako uvádza Botíková (1997), skoré sobáše boli nástrojom ako získať do rodinného hospodárstva novú pracovnú silu. Okrem toho, dlhšie otáľanie so vstupom do manželstva by malo pre mladých mužov a ženy aj hodnotové konzekvencie. Jednak by v dedinskom spoločenstve prišli o rovesníkov zo svojej society, ale predovšetkým by symbolicky boli klasifikovaní ako starý mládenec, resp. stará dievka, čím by sa zaradili medzi menej hodnotných potenciálnych manželských partnerov (Švecová 1997). Od konca 19. storočia identifikujeme na Slovensku postupnú premenu starého demografického režimu, ktorý sa vyznačoval koexistenciou vitality v podobe vysokej plodnosti a krehkosti podmienenej nepriaznivými úmrtnosťnými pomermi. Ako však dodáva Fialová (1987), prvotná fáza vedomého obmedzovania počtu detí v rodine, ktorá bola spojená s odkladaním vstupov do manželstva, sa na Slovensku výraznejšie neprejavila.

Po druhej svetovej vojne koexistencia špecifických podmienok, ktoré bývalý režim sám vedome či nevedome nastolil a upevňoval (Sobotka 2011), priniesla ďalšie prehĺbenie modelu skoršej sobášnosti. Postupne sa v európskych krajinách socialistického bloku sformoval špecifický tzv. východoeurópsky model reprodukčného správania. (Fialová 2008; Monier – Rychtaříková 1992; Rychtaříková 1995) Sobotka (2011) v spojitosti s tým hovorí o „socialistickom skleníku“, ktorého základom boli domény ako vzdelanie, zamestnanie a rodina prepojené na vonkajšie prvky systému tvorené sociálnym zabezpečením a populačnou politikou. Vzdelanostné dráhy mladých ľudí končili najčastejšie dosiahnutím stredoškolského vzdelania, pričom podiel vysokoškolsky vzdelaných osôb bol veľmi nízky (Majo – Šprocha 2016). Tým proces vzdelávania nepredstavoval významnejší faktor, ktorý by mohol pôsobiť na časovanie manželských štartov. Navyše nadobudnuté vzdelanie malo len veľmi malý vplyv na ďalší vývoj životných dráh, zamestnanie či profesijnú kariéru. Plánované umiestňovanie absolventov do pracovného procesu, ich časté zapojenie už počas výuky (najmä na učňovských školách), nulová nezamestnanosť, resp. nutnosť byť zamestnaný znamenali minimálnu neistotu z hľadiska získania práce u mladých ľudí. Ďalším dôležitým aspektom bola existencia značnej platovej nivelizácie (Džambazovič 2007), obmedzených možností kariérneho

rastu, nízkeho tlaku na flexibilitu, pretrvávajúceho nedostatku pracovných síl či nízkej náročnosti práce, vďaka čomu väčšina žien mala zdroje uzavrieť manželstvo a čas starať sa o deti (Sobotka 2011). Z tohto hľadiska ani zamestnanie nemohlo vytvárať výraznejšiu konkurenciu manželstvu a rodine.

Rodina sa postupne stala dôležitým miestom seberealizácie, pre mladých vstupenkou na ceste k nezávislosti, individuálnemu naplneniu a v konečnom dôsledku (najmä v období normalizácie) aj priestorom, v ktorom sa mohli schovať pred štátnou mocou (Džambazovič 2022; Hašková 2009; Kučera 1994). Skorý začiatok a takmer univerzálna skúsenosť so životom v manželskom zväzku neboli nielen pre prekážku pre spokojný život mladých dospelých, ale často predstavovali pre mnohých mladých (jediný) spôsob ako sa osamostatniť. (van de Kaa 1994) Rodina a rodinné väzby boli tiež veľmi dôležitým zdrojom sociálneho kapitálu. Vzájomná pomoc príbuzných a priateľov pri starostlivosti o deti, drobných opravách, renováciách, získavaní tovaru a služieb na „čiernom trhu“ alebo v „podpultovom predaji“ nahrádzala poddimenzovaný, zle fungujúci sektor služieb (Sobotka 2011).

Systém extenzívnej a egalitárnej sociálnej starostlivosti pred rokom 1989 limitoval alternatívne možnosti mladých ľudí mimo rodinu. Súčasne však významnou mierou znižoval náklady spojené s manželstvom a rodičovstvom (Sobotka 2011). Možný a Rabušic (1992) hovoria o zvädzaní mladých ľudí k manželstvu a rodičovstvu prostredníctvom rodinnej a populačnej politiky. Ďalej dodávajú, že sociálna politika bola nasmerovaná nielen na aspekt vysokej sobášnosti a plodnosti, ale aj na ich skorú realizáciu pod heslom „čím skôr, tým lepšie.“ Uvedené je možné chápať v kontexte predpokladu, že čím skôr partneri uzavrujú manželský zväzok, tým skôr sa im narodí dieťa a je aj väčšia šanca, že ich budú mať viac (Možný – Rabušic 1998: 101). Ako dodávajú Možný a Rabušic (1998), táto politika si našla svojich advokátov aj medzi rodičovskou generáciou. V kontexte existencie spomínaných silných medzigeneračných rodinných mechanizmov mali rodičia záujem na tom, aby sa ich deti tiež stali v relatívne skorom veku rodičmi. Znamenalo to pre nich, že budú môcť pomôcť nielen s vnúčatami, ale aj to, že ich deti sa ešte v produktívnom veku dokážu následne postarať o nich, keď budú v seniorskom veku.

Nemenej dôležitým faktorom skorého vstupu do manželstva bola aj otázka sexuálneho správania. Došlo k významnému rozšíreniu predmanželského sexu, čo však v podmienkach nedostatočných možností účinného bránenia sa neželanému počatiu, slabej osvete a informovanosti v oblasti sexuálnej a rodinnej výchovy, viedlo k častým tehotenstvám u mladých žien. Tie tak mali veľmi obmedzené možnosti pri rozhodovaní sa o načasovaní začiatku svojich reprodukčných dráh (Džambazovič 2022; Potančoková 2007). Na druhej strane, tieto skoré tehotenstvá predstavovali dôležitý impulz pre snahy o vstup do manžel-

stva vzhľadom na pretrvávajúcu vysokú spoločenskú normativitu rodenia detí v manželskom zväzku.

Koexistencia špecifických podmienok „socialistického skleníka“ tak nevytvárala v odkladaní manželstva a materstva atraktívnu alternatívu. Reprodukčné stratégie mladých ľudí sa na tieto podmienky adaptovali (Potančoková 2013). Možný (1999, s. 180) dodáva, že sobášnosť v socialistickom Československu prekročila svoje biologické limity, keďže do manželstva vstupovali pod sociálnym tlakom aj také osoby, ktoré k nemu nemali základné predpoklady. Aj preto je možné toto obdobie vnímať ako „zlatú éru rodiny a manželstva“ (Džambazovič 2015).

Existencia spomínaného „socialistického skleníka“ bola pravdepodobne jedným z kľúčových faktorov, prečo sa v krajinách bývalého východného bloku neprejavili zmeny reprodukčného a rodinného správania známe pod teoretickým rámcom ako druhá demografická revolúcia (tranzícia) (bližšie napr. Lesthaeghe 1995, 2010, 2014; van de Kaa 1994, 1997). Tieto zmeny postupne od polovice 60. rokov minulého storočia zasiahli najprv severnú a západnú Európu a v 80. rokoch sa začali prejavovať aj v južnej Európe (van de Kaa 2001). K týmto dôležitým parciálnym zmenám okrem iného patrila aj transformácia sobášneho správania v podobe poklesu intenzity uzatvárania manželských zväzkov, ich odkladania do vyššieho veku a postupného nahrádzania alternatívnymi formami párového súžitia (van de Kaa 1997). Tieto transformačné posuny začíname na Slovensku identifikovať až po páde totalitného režimu.

V nových spoločenských, hospodárskych, politických a kultúrnych podmienkach model skorej a takmer univerzálnej sobášnosti nenašiel medzi mladými generáciami mužov a žien svoju odozvu. Je pritom paradoxné, že tento model so stáročnou tradíciou v našom kultúrnom priestore, ktorý prežil dve svetové vojny, rôzne formy politického zriadenia, sa po roku 1989 v priebehu pár rokov „zrútil ako domček z kariet“. Najst' dôvody prečo k tomu došlo tak dynamicky a náhle, nie je jednoduché. Existuje niekoľko teoretických rámcov, ktoré sa snažia uvedené zmeny vysvetliť.

Predovšetkým, je dôležité si uvedomiť, že v 90. rokoch kolaps socialistického bloku a s ním spojený nástup spoločenskej, hospodárskej a politickej transformácie výraznou mierou zasiahli stabilitu vyššie identifikovaných mechanizmov podieľajúcich sa na formovaní socialistického modelu reprodukčného správania. Počiatočná fáza prechodu centrálne riadenej ekonomiky na trhovú nebola príliš úspešná. Inflácia, prudký nárast nezamestnanosti (najmä mladých ľudí a žien), strata niektorých poskytovaných sociálnych istôt a služieb, zmeny v sociálnych a rodinných politikách, pokles reálnych príjmov jednotlivcov, ako aj domácností, odd'ovanie platieb alebo neplatenie za odve-

denú prácu, nárast diskriminácie na pracovnom trhu, rastúce disparity v príjmoch, problémy so získaním bývania priniesli rozčarovanie, sklamanie, neistotu, zhoršenie životných podmienok u väčšiny obyvateľstva a niektorí autori dokonca hovoria až o stave deprivácie a anómie (Frejka 2008; Philipov a kol. 2006; Potančoková a kol. 2008; Sobotka 2011). Došlo k prudkému zhoršeniu životných podmienok, čo destabilizovalo pôvodný reprodukčný režim a odrzkladilo sa vo formovaní nových rodinných a reprodukčných stratégií obyvateľstva (Potančoková 2013). Ako autorka ďalej dopĺňa, zmenil sa kontext, do ktorého boli rodina a reprodukcia zasadené. Mladí dospelí museli hľadať vlastné stratégie zakladania rodiny, zosúladenia partnerskej a rodičovskej dráhy s ich ďalšími životnými aspiráciami, ktoré by lepšie zodpovedali dynamicky sa meniacim socioekonomickým pomerom (Potančoková 2013). V tejto prvotnej fáze by sme tak do popredia mohli dať najmä spomenuté štrukturálne faktory, ktoré prispievali k dynamickej erózii sobášneho správania. Súčasne je však potrebné podotknúť, že už v 80. rokoch bolo možné identifikovať zárodky niektorých zmien, no tieto ešte neprebíhali s takou razanciou (Možný 1987) a až historicky nové podmienky urýchlili ich presadenie sa.

S postupnou stabilizáciou situácie, hospodárskym rastom a zlepšením životných podmienok sa začali v spoločnosti presadzovať aj ďalšie ekonomické faktory, ktoré podľa Frejku (2008) sú prirodzenými determinantami rodinného a reprodukčného správania v trhových ekonomikách. Išlo napríklad o reštrukturalizáciu, zužovanie trhu práce, rastúci stupeň súťaže na ňom, zvyšovanie kvalifikácie a získanie potrebných zručností, nové možnosti budovania kariéry, rastúce priame i nepriame náklady stratených príležitostí, potreba terciárneho vzdelania či celoživotného vzdelávania, zvyšovanie finančnej spoluúčasti pri budovaní rodiny a starostlivosti o dieťa. Mills a kol. (2011) tiež spomínajú problémy s rezidenčnou samostatnosťou, nízku dostupnosť bývania pre mladých, a to najmä z hľadiska vysokých cien nehnuteľností v priestoroch s vyššou ponukou práce. To by v prípade Slovenska mohlo byť dôvodom dlhého spoločného súžitia detí so svojimi rodičmi v jednej domácnosti (Šprocha a kol. 2014). Odkladanie dlhodobých záväzkov, ktorými je aj vstup do manželského zväzku, by tak mohlo byť spojené s očakávaním, že nepriaznivé faktory a neistota budú časom oslabovať. Takéto správanie potom v zmysle Kohlera a kol. (2002) môžeme vnímať ako strategické odkladanie.

Štrukturálne faktory však nie sú jedinými, ktoré mali vplyv na prudkú premenu sobášneho modelu. Ako už bolo spomenuté v spojitosti s teóriou druhej demografickej revolúcie, dôležitými determinantmi transformačných zmien sú tiež zmeny v hodnotovom systéme a normách mladých ľudí. Ich hlavným rysom je výrazné zaujatie pre sebarealizáciu, možnosť slobodnej voľby, osobnostného rozvoja a životného štýlu, ako aj emancipácia, ktoré sa odrážajú

v spôsobe formovania rodiny, postojom smerom k regulácii plodnosti a motiváciách k rodičovstvu (van de Kaa 1997). V nových podmienkach postsocialistických krajín sa šírenie zmien v normách, hodnotách a postojoch k manželstvu, k nemanželským párovým spoložitiam, rozvodom, ako aj deťom narodeným mimo manželstva či moderným kontracepčným metódam urýchl'ovalo (Frejka 2008).

Špecifické podmienky minulého politického režimu sa prejavili nielen v oblasti rodinných tranzícií na ceste do dospelosti, ale ovplyvňovali aj nerodinné prechody, a tým celkovo formovali „socialistický model prechodu do dospelosti“, pre ktorý bola typická koncentrácia jednotlivých prechodov prepojených na status dospelaj osoby v rámci krátkeho časového úseku (Alan 1989). Džambazovič (2022) v tomto smere hovorí o kondenzácii, akcelerácii, súbehu v nízkom veku. Po roku 1989 sme však podobne ako v krajinách bývalého západného bloku od polovice 60. rokov svedkami významného predlžovania vstupu do dospelosti, odd'ovania jednotlivých parciálnych prechodov v životných dráhach, ako aj zväčšujúcej sa variability z pohľadu ich načasovania, usporiadania a obsahu (Arnett 2004; Elzinga – Liefbroer 2007; Shanahan 2000). Džambazovič (2018) dodáva, že dlhšie a zložitejšie obdobie získavania statusu dospelaj osoby môžeme interpretovať z jednej strany ako snahu o zodpovednosť a nutnosť podniknúť všetky potrebné kroky, aby človek bol dostatočne pripravený na očakávania spojené s dospelosťou. Okrem toho tiež zdôrazňuje aspekt rastúceho individualizmu, dôrazu na osobnú slobodu a nezávislosť. Nemenej dôležitým je identifikovaný prechod od lineárneho k cyklickému priebehu života, ktorý poskytuje viacnásobnú možnosť rekonštitúcie životných, rodinných, kariérnych prechodov (Džambazovič 2018, 2022; Filadelfiová 2007).

Prechod do dospelosti sa čoraz viac komplikuje, životné dráhy sú turbulentnejšími, pričom čiastkové tranzície nemusia byť nezvratné (Aassve et al. 2007; Chaloupková a kol. 2010). Mills a Blossfeld (2005) poukazujú na skutočnosť, že mladí ľudia čelia čoraz väčšej neistote na ceste do dospelosti, čo má za následok odkladanie viacerých dlhodobých záväzkov, ako sú napríklad manželstvo a materstvo. V kombinácii s normatívnymi zmenami sme svedkami zvyšovania investícií do kvality vlastného ľudského kapitálu, ktorý sa premieta do predlžovania obdobia štúdia a prípravy na povolanie. Vďaka tomu sa snažia mladé generácie v meniacich sa socioekonomických podmienkach vyrovnat' nielen s ekonomickou neistotou, ale aj využiť nové príležitosti. Transformácia sobášneho správania na Slovensku tak nie je len reakciou na negatívne štruktúralne aspekty či socio-ekonomické zmeny spojené s presadením sa trhovej ekonomiky, ale je tiež dôsledkom normatívnych a hodnotových posunov. Obe skupiny sa nielenže nevyklučujú, ale vzájomne sa podporujú a prispievajú

k odmietnutiu historického modelu uzatvárania manželskej rodiny v slovenskej spoločnosti.

Aký nový model sobášneho správania sa formuje a môžeme vôbec hovoriť o jednom prevládajúcom modeli? V podstate všetky známe analýzy (napr. Džambazovič 2012, 2015; Pilinská et al. 2005; Šprocha – Tišliar 2018; Vaňo et al. 2001) poukazujú na výrazný pokles intenzity vstupov do prvého manželstva a ich odkladanie do vyššieho veku. S tým je spojená otázka, či táto transformácia aj viac ako 30 rokov od jej začiatku stále prebieha, prípadne v akom je štádiu a do akej miery sú odložené manželské štarty dobiehané vo vyššom veku. Ako ukázali niektoré parciálne výskumy v oblasti plodnosti (napr. Potančoková 2011; Sobotka et al. 2011; Šprocha – Ďurček 2018), nedá sa očakávať, že by celá časť poklesu sobášnosti slobodných išla len na vrub procesu odkladania, a teda bude vo vyššom veku dobehnutá. S tým je spojená aj naša druhá hypotéza, že prudké zníženie prierezočných hodnôt sobášnosti sa prejavuje aj na znížení generačných mier a vzhľadom na neúplnú rekuperáciu bude tento trend prítomný u mužov aj žien narodených v 80. a 90. rokoch.

Ako sme uviedli v úvode, v spojitosti s priestorovými diferenciami v časovaní manželských štartov sa dlhodobo vychádzalo jednak zo spomínaného Hajnalovho rozdelenia európskeho priestoru, ako aj politickej diferenciácie na dva bloky oddelené železnou oponou. Už na začiatku 90. rokov pritom Roussel (1992) očakával výraznú konvergenciu, ktorá by prispela k vzniku jednotného „európskeho modelu sobášneho správania“. V opozícii je napríklad Reher (1998), ktorý tvrdí, že po stáročia pretrvávajúce rozdiely v rodinných väzbách sú natoľko silné, že nie je možné predpokladať výraznejšie zblíženie severozápadnej a juhovýchodnej Európy z hľadiska sobášneho správania. Ako ukazujú niektoré parciálne empirické výsledky (napr. Fialová 2008; Kalmijn 2007), zatiaľ je potrebné dať za pravdu skôr druhej hypotéze. Môžeme preto predpokladať, že aj na Slovensku sú súčasné regionálne rozdiely v časovaní manželských štartov podobné tým historickým.

### **Vývoj sobášnosti slobodných na Slovensku v prierezovom a generačnom pohľade**

Populácia Slovenska podľa dnes už klasickej Hajnalovej dichotómie európskeho priestoru patrila jednoznačne k populáciám nachádzajúcim sa východne od pomyselných línií Petrohrad – Terst. Potvrdzujú to aj empirické údaje z konca 19. a začiatku 20. storočia. Z údajov o rodinnom stave zbieraných v rámci sčítaní ľudu vieme<sup>8</sup>, že napríklad v niektorých škandinávskych (Švédsko, Nórsko,

---

<sup>8</sup> Vstupné údaje pre konštrukciu SMAM predstavovali výsledky sčítaní ľudu realizované koncom 19. a na začiatku 20. storočia publikované v práci Rothenbacher (2002).



Island), juho- (Taliansko) a západoeurópskych (Írsko) krajinách sa hodnota SMAM u žien pohybovala v rozmedzí 28 – 29 rokov a podiel slobodných na konci reprodukčného veku výrazne prekročoval hranicu 10, resp. 15 %. Len o niečo nižší priemerný počet rokov prežitých bez skúsenosťou so životom v manželskom zväzku dosahovali ženy aj v ďalších krajinách západnej a severnej Európy (bližšie pozri napr. Šprocha – Tišliar 2018). Naopak údaje získané za župy ležiace na Slovensku hovoria o tom, že v roku 1900 priemerná hodnota SMAM bola približne 22,4 rokov (Graf č. 1) a podiel trvalo slobodných žien len tesne prekročoval hranicu 4 % (Graf č. 2).

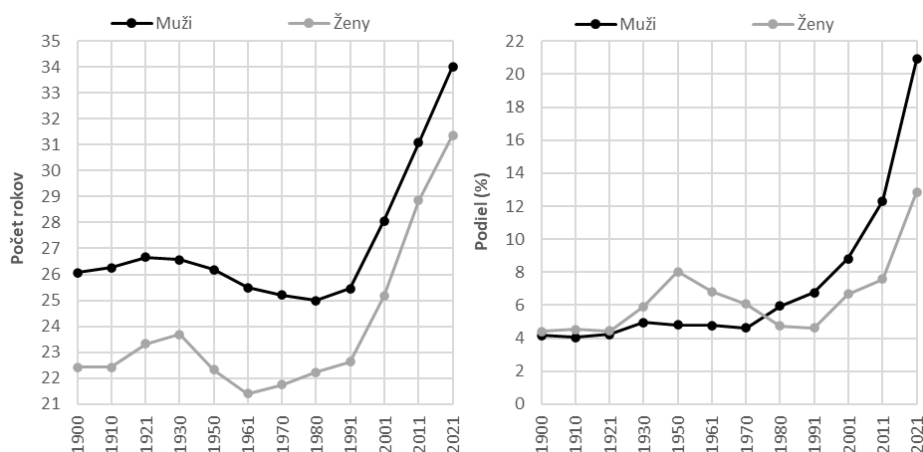
V prípade mužov bol priestorový obraz veľmi podobný. Najdlhšie na konci 19. a začiatku 20. storočia odkladali vstup do manželstva slobodní muži v Taliansku (takmer 33 rokov) a so značným odstupom následne vo Švédsku, Írsku a na Islande (v rozmedzí 30 – 31 rokov). Podiel slobodných na konci reprodukčného veku sa pohyboval pritom významne nad hranicou 10 %. Pre porovnanie, v priemere za „slovenské župy“ SMAM dosiahol hodnotu o niečo vyššiu ako 26 rokov, pričom bez skúsenosti s manželským životom zostali podľa výsledkov sčítania ľudu z roku 1900 približne 4 % mužov (Graf č. 1 a 2).

Dlhodobý vývoj ukazovateľa SMAM tiež potvrdzuje, že skorý začiatok manželských štartov predovšetkým u žien pretrvával aj ďalšie desaťročia. Určité zvýšenie hodnoty ukazovateľa (Graf č. 1) prinieslo len medzivojnové obdobie, ktoré priamo i nepriamo poznačila demografická kríza, spojená s 1. svetovou vojnou (Dudeková Kováčová 2019; Šprocha – Tišliar 2018). Jednak s ňou bol spojený výrazný pokles sobášnosti vďaka celkovému zhoršeniu životných podmienok, neistote, ako aj priamych dopadov na sobášny trh z dôvodu odchodu veľkého počtu potenciálnych manželov na front. To spoločne vplývalo na odkladanie vstupov do manželstva, ktoré sa následne akumulovali a vo zvýšenej miere realizovali až v povojnovej kompenzačnej fáze (Šprocha – Tišliar 2018). Nepriamy dopad spočíval vo vytvorení výrazných rodových rozdielov v zastúpení pre sobáš vekovo príbuzných populačných skupín. Práve nedostatok potenciálnych manželských partnerov z dôvodu vojnových strát prispel k tomu, že nielenže SMAM u žien rástol aj v 20. rokoch, ale až do 50. rokov sa mierne zvyšoval aj podiel slobodných vo veku 50 rokov.

Druhá svetová vojna také nepriaznivé zásahy do demografickej reprodukcie nepriniesla. Navyše, snahy, ktoré sa premietli do niektorých foriem štátnej pomoci, uprednostňovania manželskej rodiny a usilovanie o návrat žien z verejného priestoru späť do domácnosti (bližšie napr. Škorvanková 2020; Tišliar 2013) spolu s presunom početných povojnových generácií do veku najvyššej sobášnosti a plodnosti priniesli určité oživenie týchto procesov. Nepriaznivé obdobie na sklonku vojny tento vývoj prerušilo len dočasne, keďže koniec 40. a začiatok 50. rokov sa niesol ďalej v znamení pomerne vysokej sobášnosti

(Fialová 2006; Rychtaříková 1995; Šprocha – Tišliar 2018; pozri tiež Graf č. 3).

**Graf č. 1 a 2: Vývoj hodnôt ukazovateľa SMAM a podielu slobodných osôb vo veku 50 rokov na Slovensku**



Zdroj údajov: ŠÚ SR, výpočty autorov.

Práve tieto roky v zahraničí označované ako „zlaté obdobie rodiny“ (Sullerot 1998) sa niesli v znamení poklesu hodnôt SMAM v podstate u oboch pohlaví. Pomerne dynamicky tento trend prebiehal u žien, kým u mužov išlo skôr o pozvoľné intercenálne znižovanie, ktoré trvalo až do roku 1980. V ženskej časti populácie po sčítaní 1961 môžeme síce identifikovať mierny rast, no ani na začiatku 90. rokov ešte SMAM neprekonal hodnoty, ktoré dosahoval v mezivojnovom období. S touto anticipáciou pravdepodobne súvisel aj pokles podielu trvalo slobodných žien a dlhodobá stabilizácia na strane mužov. Až zmeny, ktoré priniesla celospoločenská transformácia, ovplyvnili dynamickým spôsobom vývojové trendy, a tým aj samotné hodnoty indikátora SMAM a podielu slobodných mužov a žien na konci reprodukčného obdobia.

Priemerný počet rokov, ktoré prežije osoba ako slobodná, sa tak od začiatku 90. rokov zvýšil u mužov o viac ako 8,5 roka a podľa výsledkov posledného sčítania obyvateľov 2021 už dosahuje približne 34 rokov. U žien bola dynamika nárastu v podstate rovnaká, keď SMAM vzrástol z pôvodných 22,6 na 31,4 roka (Graf č. 1). Tento proces posunu začiatku manželských štartov sa už jednoznačne odzrkadľuje aj na zastúpení slobodných osôb na konci reprodukčného obdobia. Kým u mužov to podľa výsledkov sčítaní z rokov 1900 – 1991 bolo nanajvyš 5 – 6 %, v roku 2021 podiel slobodných vo veku 50 rokov už

prekročil 20-percentnú hranicu. U žien k takému dynamickému nárastu zatiaľ nedochádza, ale aj v ich prípade sa podiel slobodných dostal z necelých 5 % (rok 1991) na takmer 13 % (Graf č. 2).

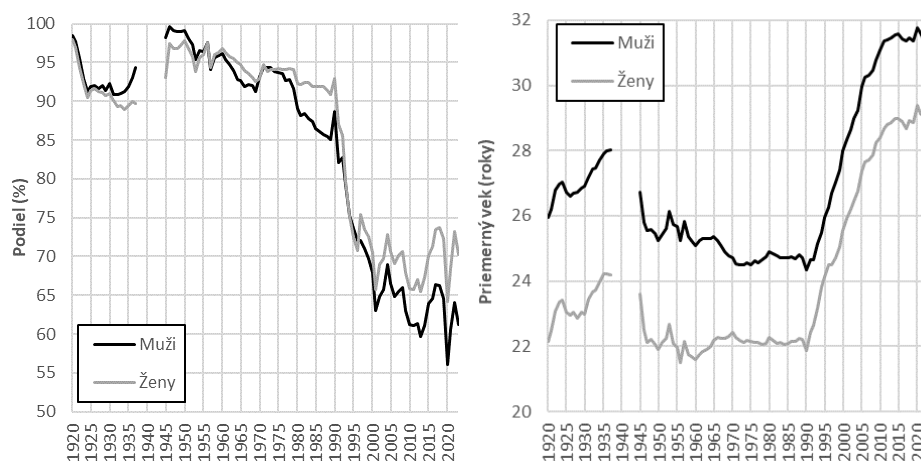
Uvedené závery potvrdzujú aj údaje o intenzite a časovaní sobášnosti slobodných získané z prierezových tabuliek. Povojnová kompenzačná fáza znamenala, že pri zachovaní takej vysokej intenzity sobášnosti slobodných, by do manželstva aspoň raz vstúpilo viac ako 98 % mužov a necelých 98 % žien. Keďže išlo o dočasný jav podmienený prechádzajúcimi nepriaznivými rokmi, jej efekt pomerne rýchlo vyrchal a sobášnosť sa stabilizovala na zhruba 91 – 93 % u mužov a 90 – 91 % u žien (Graf č. 3). Ako dopĺňa Svetoň (1958), k rýchlejšiemu poklesu sobášnosti v prvej polovici 20. rokov mohla prispieť aj prvá hospodárska kríza, ktorá postihla Československo v rokoch 1923 a 1924. Tridsiate roky priniesli určité zmeny. Najprv to bol mierny pokles podielu u oboch pohlaví, ktorý pravdepodobne ovplyvnili horšiac sa životné podmienky spojené s nástupom hospodárskej krízy (Svetoň 1958; Šprocha – Tišliar 2008), no už v druhej polovici môžeme identifikovať najmä u mužov určité oživenie, ktoré vydržalo až do roku 1937. Ten je posledným rokom, za ktorý disponujeme údajmi potrebnými pre konštrukciu tohto demografického modelu. Situácia po druhej svetovej vojne bola z hľadiska sobášnosti slobodných pomerne špecifická. Prierezová tabuľková prvosobášnosť u oboch pohlaví dosahovala v podstate celú druhú polovicu 40. rokov veľmi vysoké hodnoty. Zhoršovanie životných podmienok, ktoré so sebou priniesol krachujúci 5-ročný plán, problémy so zásobovaním, pretrvávajúce prídellového systému, čo následne vyústilo v podstate do štátneho bankrotu (Londák 2018, 2022; Pernes 2008) sa odzrkadlili aj na poklese intenzity vstupov do prvého manželstva. V tomto období tabuľková prvosobášnosť dosiahla svoje minimum v roku 1953. Ďalší vývoj síce priniesol určité oživenie, ale zásah do verejných politík v podobe zrušenia výbavného v roku 1957<sup>9</sup>, znamenal opätovný pokles podielu pod hranicu 95 % (Graf č. 3). Aj to potvrdzovalo ako v prvých 10 – 15 rokoch po druhej svetovej vojne model sobášnosti promptne reagoval na niektoré externé impulzy. Vysoká intenzita prvosobášnosti na Slovensku pretrvávala u oboch pohlaví aj v 60. rokoch, no postupne dochádzalo k jej redukcii. Tento trend bol prerušený prijatím komplexu prorodinne a pronatalitne zameraných opatrení koncom 60. a na začiatku 70. rokov (bližšie Rákosník – Šustrová 2016; Vaňo 2009). O niečo dynamickejšie na to reagovala sobášnosť slobodných mužov. Súčasne je však potrebné doplniť, že práve u mužov sa pozitívny efekt vyčerpál skôr a už v druhej polovici 70. rokov identifikujeme nástup kontinuálneho poklesu, ktorý sa zrýchlil na konci tejto dekády a pokračoval v podstate až do

---

<sup>9</sup> Na tento aspekt upozornili už dávnejšie aj Svetoň a Vávra (1965).

konca socialistického zriadenia. U žien 70. roky priniesli najprv mierny nárast a následnú stagnáciu. Na konci tohto desaťročia však už aj v ich prípade vidíme pokles, ktorý s veľmi nízkou dynamikou pokračoval aj v 80. rokoch. Výsledkom tak bolo nielen samotné zníženie sobášnosti slobodných, ale aj výrazné zväčšenie rodových diferencií. Pri zachovaní tabuľkovej prvosobášnosti z konca 80. rokov by do manželstva do ukončenia reprodukčného obdobia vstúpilo približne 85 % mužov a takmer 96 % žien (Graf č. 3). Snahy štátu o konsolidáciu verejných výdavkov spolu s revíziou paternalistických vízií v oblasti reprodukčného a rodinného správania viedli k zániku alebo obmedzeniu niektorých nástrojov populačnej politiky. K nim patrilo aj proklamované zrušenie obľúbených mladomanželských pôžičiek od začiatku roka 1991. Tie boli naviazané na uzavretie manželstva, a preto rok predtým došlo k významnému nahromadeniu sobášov, čo sa odzrkadlilo aj na značnom medziročnom náraste a následnom prudkom poklese hodnôt tabuľkovej prvosobášnosti. Tým sa rok 1990 stal akýmsi pomyselným predelom medzi starým a postupne sa formujúcim novým modelom sobášneho správania. Z prierezového hľadiska práve 90. roky priniesli prudký pokles úrovne prvosobášnosti. Môžeme pritom hovoriť o veľmi dynamickom znížení v problematickom období prvej polovice 90. rokov a následnom menej dynamickom poklese v druhej polovici tejto dekády. Historické minimum však tabuľková prvosobášnosť dosiahla až po ďalšom medziročnom poklese v roku 2001. Ak by sa zaznamenaná intenzita nezmenila, do prvého manželstva by vstúpilo len približne 63 % mužov a necelých 66 % žien (Graf č. 3). Pre ďalšie vývojové obdobie je charakteristickým striedanie krátkych sekvencií oživenia a následného prudkého poklesu intenzity, s akou muži a ženy vstupovali do prvého manželského zväzku. Tieto regresie sú pritom spojené s niektorými negatívnymi faktormi, akými sú napríklad dopady globálnej hospodárskej krízy po roku 2008 či nedávna pandémia ochorenia COVID-19. Práve s posledným menovaným faktorom je spojený posledný prudký prepád. Ten bol navyše umocnený predchádzajúcim pomerne priaznivým vývojom, keď približne od roku 2013 sobášnosť v podstate kontinuálne rástla.

Graf č. 3 a 4: Tabuľková sobášnosť slobodných vo veku 50 rokov a priemerný vek muža a ženy pri 1. sobáši na Slovensku v rokoch 1920 – 2023



Zdroj údajov: ŠÚ SR, FSÚ (1984), výpočty autorov.

Neštandardné spoločenské podmienky počas pandémie, časté zmeny opatrení, najmä takých, ktoré obmedzovali pohyb a zhromažďovanie väčšieho počtu osôb prispeli s najväčšou pravdepodobnosťou k prehodnoteniu zámeru snúbencov uzavrieť manželstvo a k rozhodnutiu odložiť ho na príhodnejšiu dobu. Výsledkom bol spomínaný prudký medziročný pokles intenzity a sformovanie posledného a dodnes neprekonaného minima tabuľkovej prvosobášnosti. Pre úplnosť doplníme, že ak by takáto intenzita pretrvala, potom by bez skúsenosti s manželským životom zostalo približne 44 % mužov a 36 % žien. Keďže krízový efekt v slovenskej populácii pomerne rýchlo vyprchal, paradoxne už v roku 2021, keď z epidemiologického, ako aj úmrtnostného hľadiska pandémie kulminovala, došlo k určitému oživeniu. Tento trend pokračoval aj prvý pokrízový rok, keď sa prvosobášnosť dostala takmer na predpandemickú úroveň. Posledné dostupné hodnoty však ukazujú, že kompenzačná fáza skončila a sobášnosť opätovne mierne klesla. Znamená to, že napriek pokročilej transformácii sobášneho správania nemôžeme zatiaľ očakávať stabilitu systému. Dominantným znakom sa tak zatiaľ stala častá medziročná fluktuácia krátkodobého cyklu oživenia a následnej fázy poklesu.

Pretrvávanie pomerne vysokej intenzity sobášnosti slobodných v podstate až do konca 80. rokov sa odzrkadlilo aj na generačných ukazovateľoch (Graf č. 5). Podľa nich sobášnosť mužov narodených v 30. rokoch síce spočiatku mierne klesla z 95 % na približne 90 %, ako dôsledok spomínaného znižovania inten-

zity vstupov do prvého manželstva v 50. a čiastočne aj 60. rokoch, no následné prijatie pronatalitných opatrení sa podpísalo pod určité oživenie generačnej sobášnosti slobodných vrcholiace u mužov narodených koncom 40. rokov. U žien predmetný pokles nebol až tak výrazný, a preto generačná sobášnosť sa až do skupiny osôb narodených v polovici 50. rokov pohybovala nad hranicou 93 %. Smerom k mladším generáciám však došlo k určitej redukcii. Znamená to, že populačne priaznivý vývoj v 70. rokoch sa v procese sobášnosti slobodných žien významnejšie neprejavil. Keďže išlo len o dočasný jav, smerom k mladším generáciám postupne dochádzalo u mužov k poklesu realizovanej sobášnosti slobodných. V generáciách zo začiatku 60. rokov došlo k určitej stagnácii. Tú je možné v podstate identifikovať aj u žien (Graf č. 5). Od osôb narodených v polovici tejto dekády však identifikujeme opätovné obnovenie pomerne dynamického poklesu, ktorý bol v úzkom prepojení na celkovú spoločenskú, politickú, hospodársku a kultúrnu transformáciu prebiehajúcu na Slovensku po roku 1989. Je zrejmé, že výrazný pokles prierezových ukazovateľov sobášnosti slobodných u oboch pohlaví a následné striedanie fáz oživenia a opätovnej regresie sa odzrkadlili aj na realizovanej sobášnosti. Tá v najmladších generáciách vo veku ukončenej reprodukcie dosiahla u mužov len o niečo viac ako 80 % a u žien sa dostala na hranicu 85 %. Ako však signalizujú predbežné údaje za osoby vo veku 40 – 49 rokov, pokles bude prebiehať s najväčšou pravdepodobnosťou aj u mužov a žien narodených v druhej polovici 70. a na začiatku 80. rokov. S ohľadom na vek a celkovo nízku intenzitu manželských štartov po dovŕšení 40. roku života sa pritom nedá očakávať, že by sa výsledné hodnoty výraznejšie líšili od zistení prezentovaných na Grafe č. 5. V podstate to potvrdili aj všetky naše projekčné scenáre (pozri nižšie).

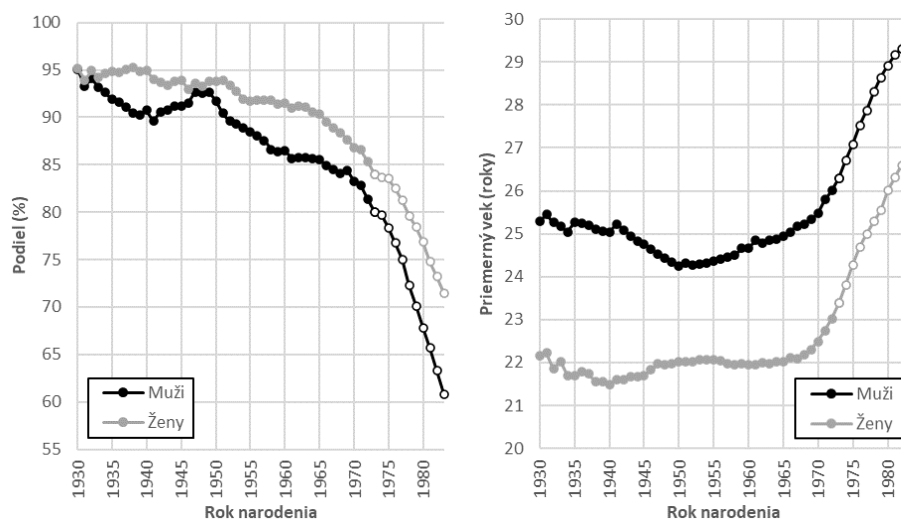
Okrem intenzity proces vstupov do prvého manželstva prešiel aj dôležitými zmenami v časovaní týchto prechodov. Opätovne však môžeme povedať, že v historickej perspektíve tieto posuny boli pomerne malé. Ich najväčšiu dynamiku identifikujeme až po roku 1989 (Graf č. 4), resp. od osôb narodených v druhej polovici 60. rokov (Graf č. 6).

Z prierezového hľadiska vidíme, že medzivojnové obdobie prinieslo určitý nárast hodnôt priemerného veku muža i ženy pri prvom sobáši (Graf č. 4). Prispelo k tomu vyčerpanie povojnovej kompenzačnej fázy a od 30. rokov pravdepodobne aj určité zhoršenie životných podmienok. Napriek tomu však stále predovšetkým u žien môžeme hovoriť o skorom začiatku manželských dráh. Ihneď po skončení druhej svetovej vojny došlo u oboch pohlaví k významnému poklesu priemerného veku. Ten súvisel pravdepodobne nielen s ukončením vojnového konfliktu, ktorý v záverečných rokoch už priamo zasiahol aj územie Slovenska, ale aj s legislatívnym znížením veku dospelosti z 21 na 18 rokov. V nasledujúcich vývojových trendoch môžeme síce v roku

1953 a 1957 identifikovať určitý nárast (Graf č. 4), no primárnym trendom sa stalo najmä u mužov urýchľovanie manželských štartov (Svetoň – Vávra, 1965; Šprocha – Tišliar 2018). To vrcholilo na začiatku 70. rokov, aby následne ich druhá polovica priniesla po vyprchaní pozitívneho efektu pronatalitných opatrení mierny odsun a následnú stagnáciu až do konca 80. rokov. Stagnácia modelu sobášnosti z hľadiska jeho načasovania je zrejmá aj v prípade žien, a to predovšetkým od druhej polovice 60. do konca 80. rokov (Graf č. 4). Následná diskontinuita životných, kultúrnych, politických a hospodárskych podmienok, a s tým spojená celková transformácia prechodov na ceste do dospelosti, však priniesli u oboch pohlaví historicky nebývalý nárast priemerného veku mužov a žien pri prvom sobáši. Model skorých manželských štartov bol veľmi rýchlo opustený a hlavnou črtou sa stalo odkladanie (a prípadne aj odmietanie) vstupu do manželstva. Priemerný vek pri prvom sobáši kontinuálne rástol až do druhej dekády 21. storočia, keď registrujeme určité zastavenie tohto trendu. Pre porovnanie doplníme, že jeho hodnota sa u oboch pohlaví zvýšila o približne 7 rokov. Vývojovú stagnáciu posledných rokov pritom dočasne prerušila pandémia ochorenia COVID-19. Z podrobnej analýzy vieme, že predmetný nárast bol podmienený predovšetkým poklesom sobášnosti v mladších vekoch, kým v druhej polovici reprodukčného obdobia a najmä vo veku nad 35 rokov sa intenzita vstupov do prvého manželstva výraznejšie neodlišovala od predkrízových rokov. Keďže aj z hľadiska časovania mala pandémia len dočasný efekt, v posledných dvoch rokoch sa hodnoty priemerného veku u oboch pohlaví výraznejšie neodlišujú od predpandemickej situácie.

Prvotný posun manželských štartov do mladšieho veku identifikujeme predovšetkým v generáciách mužov narodených v 40. rokoch (Graf č. 6), čím sa potvrdzuje pozitívny efekt pronatalitných a proroďinne zameraných opatrení prijímaných od konca 60. rokov minulého storočia. Určité zníženie nachádzame aj u žien, no v porovnaní s mužskou časťou populácie ani zďaleka nedosahovalo takú dynamiku. Okrem toho sa týkalo len menšieho počtu generácií z konca 30. a prvej polovice 40. rokov. Následný medzigeneračný nárast vystriedala stagnácia, ktorá pretrvávala až do generácií narodených v polovici 60. rokov (Graf č. 6). U mužov bola situácia odlišná. Spomínaný pokles vrcholil v generáciách zo začiatku 50. rokov. Smerom k mladším generáciám identifikujeme najprv určitý rast vystriedaný miernym poklesom a stagnáciou u mužov narodených na začiatku 60. rokov. K ďalšej dynamizácii tak došlo až u osôb narodených z druhej polovice tohto desaťročia (Graf č. 6), ktorých sobášne správanie reflektovalo prudko sa meniace životné podmienky po roku 1989.

Graf č. 5 a 6: Generačná tabuľková sobášnosť slobodných vo veku 50 rokov a generačný priemerný vek mužov a žien pri prvom sobáši na Slovensku, generácie 1930 – 1983



Pozn.: nevyplnené značky reprezentujú generácie osôb s ešte neukončenou reprodukciou (vo veku 40 – 49 rokov).

Zdroj údajov: ŠÚ SR, FSÚ (1984), výpočty autorov.

Aj vývoj hodnôt generačného priemerného veku pri prvom sobáši sa niesol v znamení pomerne dynamického nárastu. Ten je možné identifikovať nielen u mužov a žien z druhej polovice 60. a začiatku 70. rokov, ale aj v mladších generáciách. Podľa predbežných údajov za generácie s neukončenou reprodukciou sa jeho hodnota u osôb narodených v roku 1983 dostala na takmer 29,5 roka u mužov a takmer 26,7 roka u žien (Graf č. 6). Vzhľadom na vek týchto osôb v čase písania príspevku (40 rokov) sa dá ešte očakávať ďalší mierny nárast. Predpokladáme, že hodnoty prierezového a generačného priemerného veku sa postupne približne vyrovnajú, keďže medziročné zmeny sú v posledných 10 – 15 rokoch už minimálne.

Medzigeneračné pretrvávajúce skorého modelu manželských štartov na Slovensku potvrdzujú aj niektoré ďalšie ukazovatele, ktoré je možné odvodiť z tabuliek sobášnosti. Najprv sa pozrieme na štruktúru tabuľkových sobášov slobodných podľa veku (Graf č. 7 a 8). Dominantnú funkciu v procese prechodu do prvého manželstva u mužov jednoznačne zohrávala veková skupina 20 – 24 rokov, v ktorej sa koncentrovala viac ako polovica realizovaných sobášov. Navyše, jej význam mal rastúcu tendenciu, keďže v generáciách z konca 40. a začiatku 50. rokov v tomto vekovom intervale boli realizované viac ako dve



tretiny všetkých tabuľkových sobášov (Graf č. 7). Aj napriek následnému poklesu platí, že až do generácií z prvej polovice 60. rokov zastúpenie tabuľkových sobášov vo veku 20 – 24 rokov prekračovalo hranicu 60 %. Smerom k mladším generáciám došlo k významnej redukcii a presunu sobášnosti do vyššieho veku. Podľa predbežných údajov za generácie z prvej polovice 80. rokov by príspevky tejto vekovej skupiny tvorili už len asi pätinu z celej realizovanej generačnej sobášnosti.

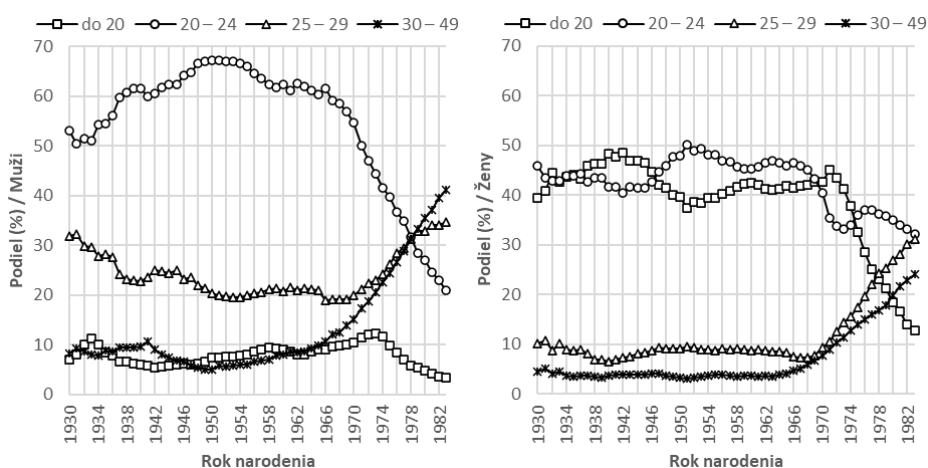
V spojitosti s takouto významnou koncentráciou sobášnosti bol vplyv ostatných vekov signifikantne nižší. Platí to predovšetkým o najmladšom veku do 20 rokov, kde bolo realizovaných dlhodobo len približne 10, resp. menej ako 10 % tabuľkových sobášov (Graf č. 7). Obdobné príspevky pritom dosahovala celá druhá polovica reprodukčného obdobia. Znamená to, že vek nad 30 rokov bol medzigeneračne marginálnym pre realizáciu manželských štartov mužov na Slovensku. V generáciách zo 70. a začiatku 80. rokov však tento jav prestal platiť a v najmladších analyzovaných ročníkoch už realizované sobáše v druhej polovici reprodukčného veku mali dokonca miernu prevahu (viac ako 40 % z celkovej tabuľkovej prvosobášnosti). V týchto generáciách došlo k zvýšeniu podielu na viac ako tretinu aj vo veku 25 – 29 rokov. Podiel tejto vekovej skupiny sa pritom po počiatocnom poklese z viac ako 30 % medzigeneračne stabilizoval na približne jednej pätine a až v transformácii zasiahnutých generáciách dochádza k spomínanému nárastu. Tento nárast sa však netýka najmladšej vekovej skupiny, ktorej sa ešte viac znížil. U mužov narodených v prvej polovici 80. rokov tabuľkové sobáše realizované vo veku do 20 rokov tvorili len o niečo viac ako 1 % (Graf č. 7).

V ženskej časti populácie taká výrazná koncentrácia sobášov do jednej vekovej skupiny nevznikla. Hlavnú úlohu medzigeneračne zohrávali vek do 20 a 20 – 24 rokov (Graf č. 8). Spoločne v nich bolo v generáciách 1930 – 1969 realizovaných 85 – 90 % všetkých tabuľkových sobášov. U žien narodených v druhej polovici 60. a na začiatku 70. rokov však môžeme identifikovať najmä v najmladšej skupine dynamický medzigeneračný pokles a to až tesne nad hranicu jednej desatiny. V druhej menovanej skupine z najmladších analyzovaných generácií sa jej príspevok dostal na úroveň 30 %. Do popredia sa tak aj u žien dostávajú vekové skupiny 25 – 29 a 30 a viac rokov, ktoré mali v starších generáciách pre sobášnosť slobodných iba marginálny význam. Kým v generáciách z polovice 60. rokov tvorili menej ako 10 %, resp. zhruba 5 %, u žien narodených na začiatku 80. rokov je to už takmer tretina, resp. štvrtina z celkového počtu tabuľkových sobášov (Graf č. 8).

Rozloženie sobášov podľa veku súvisí s nastavením podmienených pravdepodobností uzavretia manželského zväzku mužov a žien a ich medzigeneračnými zmenami (Graf č. 9 a 10). Tieto pravdepodobnosti reflektujú intenzitu,

s akou do prvého manželstva vstupovali osoby, ktoré do určitého veku boli ešte slobodné. Ako je zrejmé z Grafu č. 9, v najstarších analyzovaných generáciách mali najvyššiu pravdepodobnosť na ženu slobodní muži medzi 25. a 30. rokom života. Tá však dynamicky klesala. Výnimkou boli len generácie zo 40. rokov, v ktorých dočasné oživenie podmienil viackrát reflektovaný komplex prorodinne a pronatalitne zameraných opatrení z konca 60. a začiatku 70. rokov. Ten (okrem iného) priniesol aj zrýchlenie rastu pravdepodobností vo vekovom pásme 20 – 25 rokov. Práve v ňom sa udržiavala najvyššia úroveň sobášnosti slobodných mužov až do generácií z prvej polovice 70. rokov.

**Graf č. 7 a 8: Príspevky vekových skupín k celkovej tabuľkovej sobášnosti slobodných mužov a žien na Slovensku, generácie 1930 – 1983**

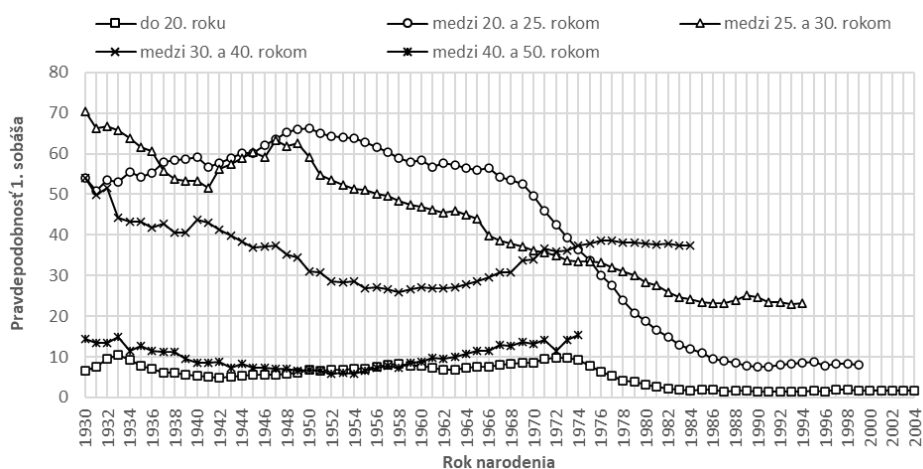


Zdroj údajov: ŠÚ SR, FSÚ (1984), výpočty autorov.

Veková koncentrácia manželských štartov do prvej polovice reprodukčného obdobia sa odzrkadlila aj na poklese pravdepodobností medzi 30. a 40. rokom života. Tento trend kulminoval už v generáciách z druhej polovice 50. rokov. Smerom k mladším skupinám následne identifikujeme jeho postupné zvyšovanie, ktoré prešlo do medzigeneračnej stagnácie až u mužov narodených v druhej polovici 70. rokov. V ich prípade tak najvyššie pravdepodobnosti na uzavretie prvého manželstva registrujeme vo veku 30 – 40 rokov. Šance na uzavretie manželstva do 20. roku a po 40. roku života boli dlhodobo nízke. Posledný zaznamenaný vývoj však signalizuje určité posilnenie pravdepodobnosti sobáša slobodných mužov vo veku 40 – 50 rokov. Naopak, model veľmi skorého sobáša sa v generáciách z 80. a 90. rokov stal takmer nerealizovaným, keďže pravdepodobnosť sa pohybovala na úrovni 1 – 2 %.

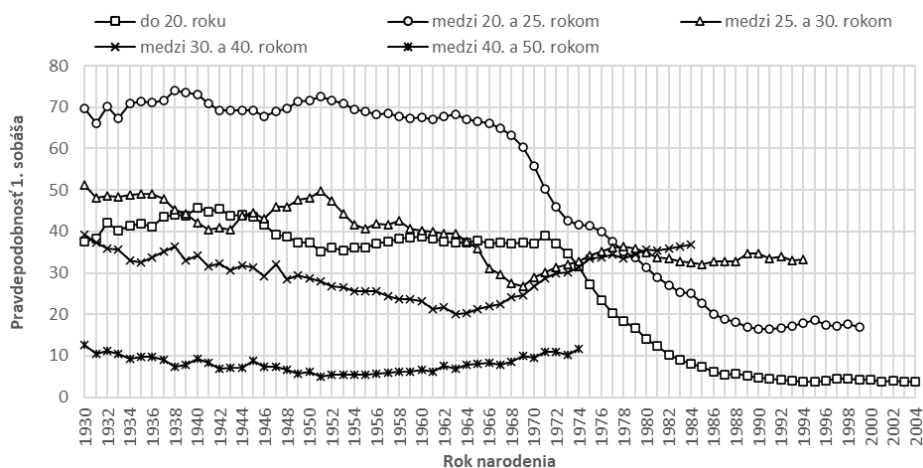
U žien bola najvyššia pravdepodobnosť vstúpiť do prvého manželstva dlhodobo prítomná vo veku 20 – 25 rokov (Graf č. 10). S výrazným odstupom nasledovali vekové intervaly 25 – 30 a do 20 rokov. Z vývojového hľadiska síce dochádzalo k niektorým medzigeneračným fázam rastu a poklesu, no výraznejšie zmeny zaznamenali až generácie z druhej polovice 60. a začiatku 70. rokov. Pravdepodobnosť uzavrieť prvý sobáš vo vyššom veku najprv medzigeneračne klesala. U slobodných žien narodených od 60. rokov však šance na prvý sobáš medzi 30. a 40. rokom života začali rásť. V generáciách z polovice 70. rokov došlo k určitému zabrzdzeniu, no od 80. rokov je šanca na uzavretie manželstva v tomto veku už najvyššia. Na obdobné hodnoty sa dostal aj interval 25 – 30 rokov. Pre celkovú sobášnosť slobodných žien na Slovensku tak spoločne predstavujú kľúčové skupiny. Opačný vývoj sa odohral vo veku do 25 rokov. Obe najmladšie skupiny žien zaznamenali prudký medzigeneračný pokles prebiehajúci až po generácie z 80. rokov, ktorý vystriedala následná stagnácia. Veľmi skorý vstup do manželstva je tak aj v prípade žien marginálnou záležitosťou, keďže pravdepodobnosť vydat' sa do 20. roku života sa v generáciách z 90. rokov dostala pod hranicu 5 %. Pod 20-percentnú hranicu spadla tiež šanca na manželský štart u najmladších generácií žien vo veku 20 – 25 rokov.

**Graf č. 9: Podmienené pravdepodobnosti sobáša slobodného muža medzi vybranými vekmi na Slovensku, generácie 1930 – 2004**



Zdroj údajov: ŠÚ SR, FSÚ (1984), výpočty autorov.

Graf č. 10: Podmienené pravdepodobnosti sobáša slobodnej ženy medzi vybranými vekmi na Slovensku, generácie 1930 – 2004



Zdroj údajov: ŠÚ SR, FSÚ (1984), výpočty autorov.

Jednou z dôležitých črt sobášneho správania na Slovensku bola okrem skorého začiatku manželských dráh významná veková koncentrácia realizácie týchto prechodov. Ako možno vidieť z úrovne podmienených pravdepodobností či príspevkov vekových skupín k celkovej sobášnosti v generáciách realizujúcich vstup do manželstva v období minulého politického režimu, druhá polovica reprodukčného obdobia, ako aj veľmi nízky vek (najmä u mužov) neprispievali významnou mierou k úrovni tohto procesu. Intenzitu tejto vekovej koncentrácie môžeme vidieť aj na hodnotách decilového rozpätia tabuľkových sobášov. V generáciách z 30. rokov sa rozdiel medzi horným a dolným decilom v rozložení tabuľkových sobášov slobodných mužov udržiaval približne na úrovni 9,0 – 9,5 roka. U mužov narodených v 40. rokoch začalo dochádzať k poklesu decilového rozpätia, a teda k zužovaniu intervalu, v ktorom bolo realizovaných 80 % z celkovej prvosobášnosti. Koncentrácia vrcholila v generáciách z konca 40. a prvej polovice 50. rokov, keď decilové rozpätie dosahovalo približne 7,5 – 7,6 roka. Ďalší vývoj sa niesol v znamení určitého nárastu, no až v generáciách z druhej polovice 60. rokov došlo k významnej dynamizácii tohto trendu. Predbežné údaje za generácie z druhej polovice 70. rokov signalizujú, že 80 % celkovej prvosobášnosti by sa u mužov na Slovensku realizovalo už v intervale so šírkou 15 – 16 rokov.

Veľmi podobný scenár môžeme vidieť aj u žien. V najstarších analyzovaných generáciách dosahovalo decilové rozpätie 8,5 – 9,1 roka, u žien narodených na konci 30. a na začiatku 40. rokov kleslo na približne 7,4 – 7,9

roku. Následne, až do generácií z druhej polovice 60. rokov sa 80 % celkovej sobášnosti slobodných koncentrovalo v rozsahu približne 8 rokov. U nich dochádza k postupnému medzigeneračnému prehlbovaniu vekovej pluralizácie, čo potvrdzuje aj vývoj hodnoty decilového rozpätia, ktoré sa v generáciách žien narodených v druhej polovici 70. rokov dostalo už nad hranicu 14 rokov. Transformačné procesy v sobášnom správaní priniesli aj zväčšenie rodových rozdielov, keďže vyššiu heterogenitu načasovania manželských štartov vykazujú muži. Dôležitým aspektom tohto procesu je pritom spôsob, akým k zväčšeniu rozpätia dochádza. Kým u oboch pohlaví sa dolný decil medzigeneračne výrazne nezmenil<sup>10</sup>, hodnota horného decilu rástla pomerne dynamicky. U mužov sa posunula z minima 26,8 roka na viac ako 35,6 roka. U žien to bolo ešte viac, keď horný decil vzrástol z 24 rokov na takmer 32 rokov. Kľúčovým faktorom pre vekovú pluralizáciu nastavenia manželských štartov na Slovensku je teda predovšetkým posun konca vekového spektra vstupovania do manželstva, kým jeho začiatok sa do vyššieho veku zatiaľ vo výraznejšej miere neposúva. Znamená to tiež, že pre určitú skupinu mužov a žien aj v generáciách výrazne poznačených celkovým odkladaním sobášov skoré manželstvo zostáva naďalej dôležitou súčasťou ich životných dráh.

### **Proces odkladania manželských štartov a možné vývojové scenáre**

Kľúčové zmeny v časovaní a samotnom vekovom rozložení prvých sobášov môžeme na Slovensku spájať až s generáciami z druhej polovice 60. rokov. V prípade žien dochádza ku kontinuálnemu nárastu priemerného veku pri prvom sobáši jednoznačne až u osôb narodených od roku 1965. U mužov je tento trend badateľný skôr, ale v skupinách z prvej polovice 60. rokov došlo k jeho určitému prerušeniu, resp. stagnácii. Preto sme za referenčnú generáciu aj v ich prípade zvolili ročník 1965. Jej konečná prvosobášnosť bola podľa tabuliek 85,5 % u mužov a 90,4 % u žien.

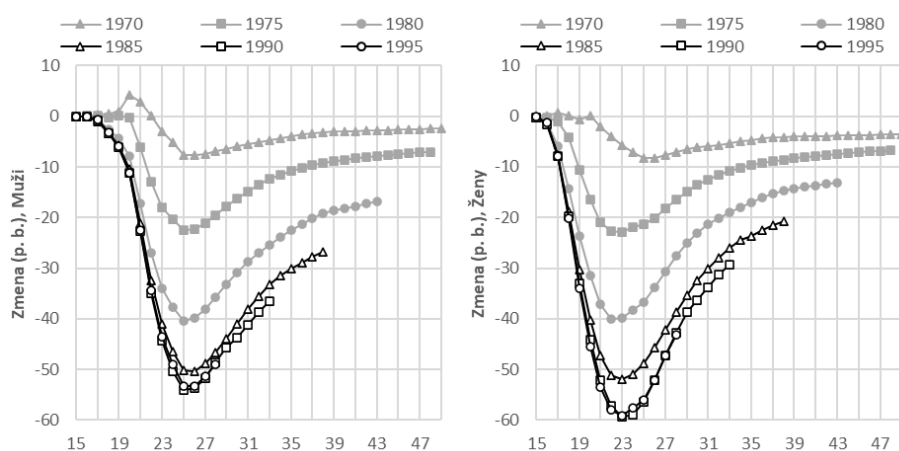
Proces odkladania sobášov je v empirických údajoch reflektovaný v podobe poklesu realizovanej sobášnosti slobodných mužov a žien. Ten sa spočiatku medzigeneračne prehlboval, čo nám potvrdzuje aj vývoj hodnôt miery odkladania (Graf č. 11 a 12). V mužskej časti populácie bolo dno, kedy odkladanie dosahuje svoju maximálnu úroveň, postupne posunuté do veku 25 rokov. U žien je to približne o dva roky menej. Smerom k mladším transformujúcim sa generáciám dynamika prehlbovania procesu odkladania začala klesať. Potvrdzuje to aj samotný vývoj hodnôt mier odkladania medzi dvomi po sebe idúcimi generáciami. Maximum u mužov identifikujeme v generáciách 1975 – 1979, keď sa medzigeneračný pokles tabuľkovej prvosobášnosti v dne

<sup>10</sup> V mužskej časti populácie sa medzi generáciami 1930 – 1978 pohyboval v rozmedzí 18,7 – 20,0 roka. U žien vzrástol z približne 16,3 rokov na 17,5 roka.

odkladania (maximum poklesu) pohyboval v rozmedzí 3 – 4 p. b. V mladších generáciách 1980 – 1986 to boli približne 1,5 – 3,0 p. b., no u mužov narodených v 90. rokoch to už nebol ani 1 p. b.

U žien bola situácia veľmi podobná. Maximálnu medzigeneračnú dynamiku odkladanie dosahovalo v generáciách 1972 – 1976, keď dochádzalo k poklesu o 4–5 p. b. Aj v ich prípade smerom k mladším generáciám identifikujeme znižovanie dynamiky odkladania. Napríklad, v generáciách z druhej polovice 70. a začiatku 80. rokov to bolo 3–4 p. b. a v najmladších skupinách žien narodených v 90. rokoch menej ako 1 p. b. Je zrejmé, že model sobášnosti slobodných sa v mladších vekových skupinách postupne stabilizoval a že objem odloženej tabuľkovej sobášnosti sa viac medzigeneračne nezvyšuje. U mužov narodených v 90. rokoch je to v porovnaní s referenčnou generáciou 1965 pokles o 53 – 54 p. b. a u žien dokonca o 60 p. b. Pre vysvetlenie doplníme, že ak by sa tabuľková prvosobášnosť vo vyššom veku (od dna po koniec reprodukčného obdobia) medzigeneračne nezvyšovala, potom by uvedené hodnoty znamenali aj celkový pokles sobášnosti slobodných. Ako však ukazujú Grafy č. 11 a 12, tento jav v realite nenastáva a značná časť z odložených manželských štartov je neskôr realizovaná.

**Graf č. 11 a 12: Zmena kumulatívnej sobášnosti slobodných mužov a žien medzi vybranými generáciami a referenčnou generáciou 1965 na Slovensku (v p. b.)**

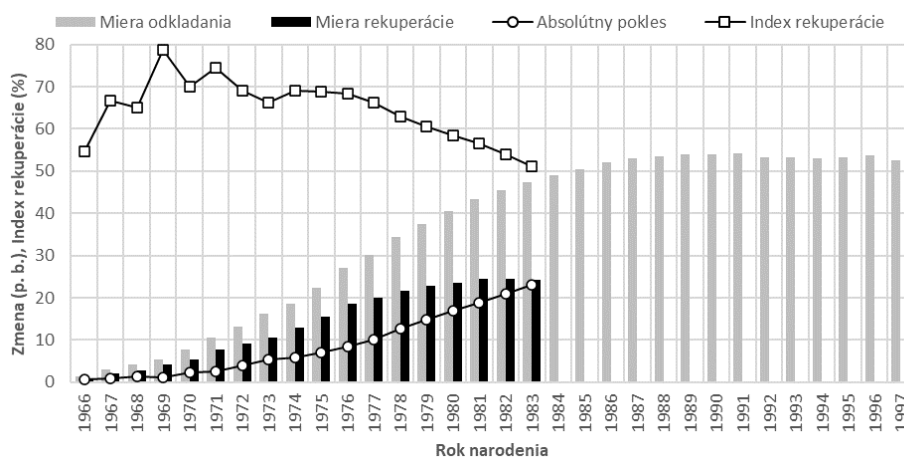


Zdroj údajov: ŠÚ SR, FSÚ (1984), výpočty autorov.

Mieru rekuperácie vieme definitívne určiť len pre tie generácie, ktoré v čase písania príspevku už boli vo veku 50 a viac rokov. Pri mladších skupinách

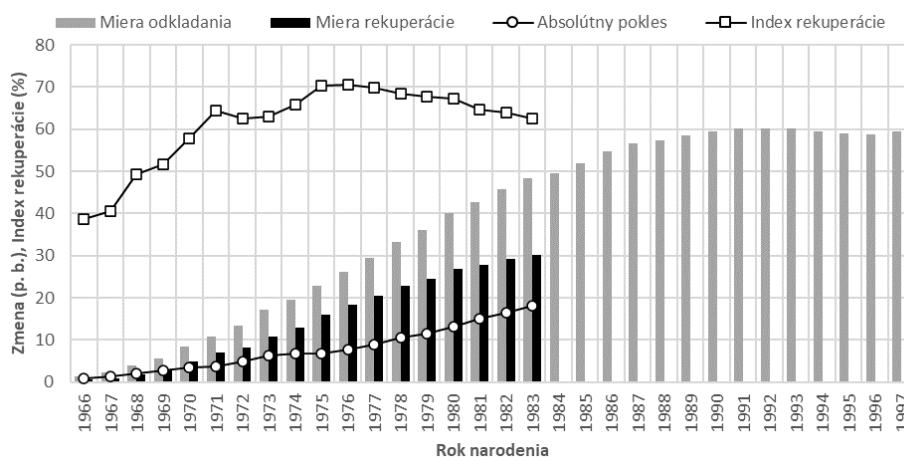
1975–1983 môžeme hovoriť zatiaľ len o predbežných hodnotách. Čím sú však skupiny bližšie ku koncu reprodukčného obdobia, tým menej sa bude prezentovaná hodnota líšiť od definitívnej. Tak ako sa medzigeneračne prehlboval proces odkladania, dochádza aj k nárastu objemu rekuperácie. U oboch pohlaví je však zrejmé, že kompenzácia vo vyššom veku nie je dostatočujúca a nastáva celkový pokles intenzity sobášnosti slobodných. Samotnú „mieru úspešnosti“ dobiehania sobášov môžeme pritom vyjadriť ako pomer medzi dobehnutou a odloženou časťou tabuľkovej sobášnosti. Od najstarších transformujúcich sa generácií mal tento index najprv rastúcu tendenciu. U mužov najvyššie hodnoty (70 – 80 %) dosahoval u osôb narodených na konci 60. a začiatku 70. rokov. V ženskej časti populácie sa k tejto hranici (70 %) dostal až v generáciách z polovice 70. rokov. Ďalší vývoj naznačuje, že miera kompenzácie začína medzigeneračne klesať. Aj keď ide zatiaľ len o predbežné údaje, nedá sa vzhľadom na poslednú známu úroveň sobášnosti vo veku nad 40 rokov predpokladať, že by sa tieto hodnoty významnejšie zvýšili. V kontexte vysokého objemu odkladania by to so sebou prinieslo ďalší celkový pokles generáčnej sobášnosti slobodných.

**Graf č. 13: Proces odkladania a rekuperácie sobášnosti slobodných mužov na Slovensku v generáciách 1966 – 1997**



Zdroj údajov: ŠÚ SR, FSÚ (1984), výpočty autorov.

Graf č. 14: Proces odkladania a rekuperácie sobášnosti slobodných žien na Slovensku v generáciách 1966 – 1997



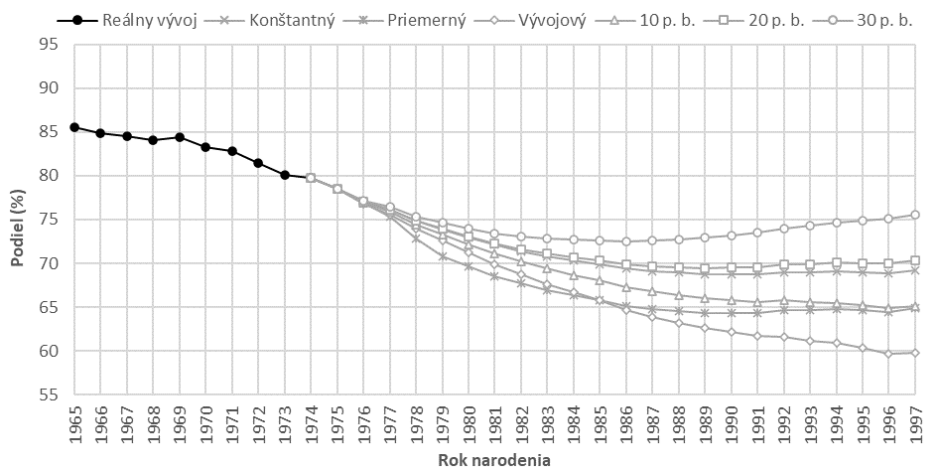
Zdroj údajov: ŠÚ SR, FSÚ (1984), výpočty autorov.

Odpoveď na otázku, ako by sa úroveň generačnej prvosobášnosti mohla vyvíjať u osôb narodených od polovice 70. do polovice 90. rokov, sa snažíme dať prostredníctvom niekoľkých simulačných modelov. Tie sa odrážajú od známej úrovne objemu odkladania pre generácie mužov a žien z rokov 1974–1997 a určitého nastavenia ich rekuperácie vo vyššom veku. Ako sme už uviedli v metodologickej časti, pracujeme s niekoľkými variantmi.

Ak predpokladáme, že by sa posledná známa hodnota indexu rekuperácie z generácie 1973 nezmenila (konštantný scenár), potom by generačná prvosobášnosť u oboch pohlaví postupne klesala a následne sa stabilizovala na približne 69 % v mužskej a 72–73 % v ženskej časti populácie. Tento údaj môžeme tiež interpretovať, že skúsenosť so životom v manželskom zväzku by absentovala u necelej tretiny mužov a u niečo viac ako štvrtiny žien. Ešte o niečo nižšiu prvosobášnosť (približne 64–65 % u mužov a 70–71 % u žien) by priniesol priemerný scenár operujúci s priemerom indexov rekuperácie z posledných 10 generácií. Jednoznačne najnižšiu úroveň dostávame aplikáciou vývojového scenára. Ten prezentuje potenciálne smerovanie prvosobášnosti za predpokladu zachovania vývoja indexu rekuperácie v najmladších generáciách, u ktorých bolo tento ukazovateľ možné konštruovať. Keďže vývojový trend v posledných generáciách signalizoval nástup znižovania úspešnosti dobiehania odložených manželských štartov, ide o logické zistenie. Generačná sobášnosť by sa pri jeho naplnení u mužov z 90. rokov dostala na úroveň 60–62 % a u žien by klesla na 68–69 %.

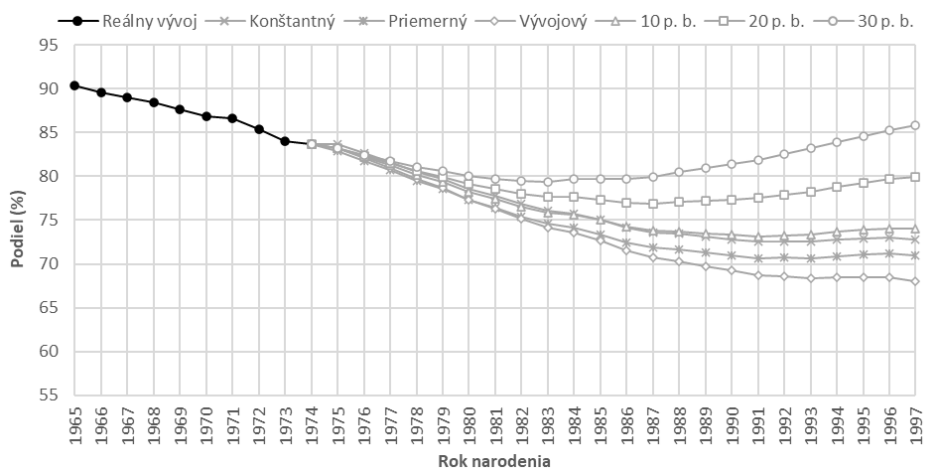


**Graf č. 15: Projekčné scenáre možného vývoja sobášnosti slobodných mužov na Slovensku v generáciách 1974 – 1997**



Zdroj údajov: výpočty autorov.

**Graf č. 16: Projekčné scenáre možného vývoja sobášnosti slobodných žien na Slovensku v generáciách 1974 – 1997**



Zdroj údajov: výpočty autorov.

Ďalšie tri scenáre simulujú možný vývoj za predpokladu oživenia dobiehania odložených sobášov o rôznu úroveň (10, 20 a 30 p. b.). Najpriaznivejšie by

sa prvosobášnosť vyvíjala za predpokladu postupného nárastu indexu reku-perácie o 30 p. b. Aj pri takomto priebehu by však došlo k počiatočnému poklesu, ktorý by sa zvrátil až v generáciách z polovice 80. rokov. Výsledná hodnota generačnej prvosobášnosti u mužov i žien narodených v druhej polo-vici 90. rokov by trendu nárastu bola stále o niečo nižšia ako posledná známa z generácie 1973.

### **Priestorové rozdiely v časovaní sobášnosti slobodných – staré či nové vzorce?**

Slovensko podľa Hajnalovho rozdelenia európskeho priestoru z pohľadu sobáš-neho správania patrí pre obdobie konca 19. a prvej polovice 20. storočia na východ od línie oddeľujúcej vysokú a skorú intenzitu manželských štartov od nízkej a neskorej. Potvrdili to aj naše empirické údaje za súbor uhorských žúp ležiacich v prevažnej miere na území dnešného Slovenska. Nezodpovedanou otázkou zatiaľ zostáva, či už vtedy v rámci týchto priestorových jednotiek ne-existovali väčšie rozdiely v časovaní a intenzite sobášnosti slobodných mužov a žien a ak áno, či sa nejako zmenili do začiatku 21. storočia. Na základe úda-jov z uhorského sčítania ľudu 1900 sa pokúsime odpovedať najprv na prvú časť otázky a prostredníctvom špeciálnej úpravy dát zo sčítania 2011 budeme analy-zovať, či tieto diferencie pretrvali v čase. Určité reziduá v charakteristických črtách sobášneho správania (Kalmijn 2007) v súlade s Hajnalovou líniou a rozdelenie európskeho priestoru z pohľadu hodnôt súvisiacich s manželstvom (Tencza – Anderson 2014) totiž naznačujú určitú potenciálnu časovú rezisten-ciu takýchto priestorových dichotómií.

Na začiatku 20. storočia (u oboch pohlaví) najskôr do manželstva vstupovali osoby žijúce v priestoroch juhu stredného Slovenska. Najnižšie hodnoty SMAM vykazovali najmä Hontianska, Gemersko-malohontská a Tekovská župa. Pozícia ďalších žúp, ktoré však už výraznejšie zasahovali na územie dnešného Maďarska, napokon potvrdila, že ide o pomerne komplexný priestor. Išlo konkrétne o Abovsko-turniansku a Novohradskú župu, ktoré sa svojimi hodnotami SMAM zaradili k populáciám so skorým začiatkom manželských dráh (Tabuľka č. 1). U mužov vyššie hodnoty SMAM dosahovali najmä osoby z Oravskej, Bratislavskej, Turčianskej a Spišskej župy. U žien to bola Tren-čianska župa, za ktorou nasledovala Turčianska, Oravská a Bratislavská. Vysvetlenie tohto priestorového obrazu je za súčasného stavu poznania veľmi komplikované. Môžeme sa iba domnievať, že juhoslovenský priestor so skor-ším manželským začiatkom u oboch pohlaví mohol byť výsledkom lepších prírodných podmienok pre uplatnenie v primárnom sektore, súvisel s potrebou ďalšej pracovnej sily (nevesty, resp. ženícha) a v prípade niektorých žúp (Gemersko-malohontská, Zvolenská) aj s rozvojom banského a hutníckeho

priemyslu. Naopak hraničné župy a župy na severe stredného Slovenska, ktoré sa vyznačovali horšími podmienkami pre poľnohospodárstvo, boli tradičným priestorom podomového obchodu, resp. hľadania obživy mimo územie bydliska a v konečnom dôsledku aj vystaňovalectva. Tieto aspekty mohli následne ovplyvňovať aj samotné časovanie vstupov do manželstva, a to jednak z dôvodu absencie a priestorovej fluktuácie najmä mužského elementu, ako aj z hľadiska dlhšej akumulácie nutného minimálneho kapitálu pre založenie rodiny. Otáznym je aj možný vplyv kultúrnych faktorov, keďže ide o jazykovo, národnostne a čiastočne aj nábožensky odlišné priestory. Keďže uvedeným priestorovým diferenciam dodnes nebola venovaná náležitá pozornosť, komplexnejšie vysvetlenie by si vyžadovalo ďalší (ideálne) interdisciplinárny výskum. Jeho potreba sa javí ešte výraznejšie, keď sa pozrieme, ako sa predmetné regionálne rozdiely z hľadiska časovania manželských štartov zmenili do 21. storočia. Vzhľadom na identifikované posuny nie je prekvapivým záverom, že vo všetkých župách a u oboch pohlaví sú hodnoty SMAM podľa výsledkov sčítania obyvateľov 2011 výrazne vyššie ako na začiatku 20. storočia. Variačné rozptätie, štandardná odchýlka, ako aj Pearsonov variačný koeficient sa však v čase významnejšie nezmenili. Ešte dôležitejším zistením je zmena priestorového obrazu, a to najmä z hľadiska celkov, v ktorých muži i ženy odkladajú prvé manželstvo najdlhšie. Podľa údajov SMAM z roku 2011 ide o niektoré župy (Zvolenská, Tekovská, Gemersko-malohontská, Turčianska), ktoré práve na začiatku minulého storočia boli spájané s nízkym priemerným počtom rokov prežitých mimo skúsenosť so životom v manželstve. Naopak, Oravská župa, ktorá patrila v roku 1900 k celkom s nadpriemernou hodnotou SMAM, sa v súčasnosti u oboch pohlaví vyznačuje jednoznačne v priemere najskorším začiatkom manželských dráh. Do tejto skupiny môžeme zaradiť aj Šarišskú a Spišskú župu, ktoré na začiatku 20. storočia dosahovali skôr priemerné hodnoty.

Vzťah medzi časovaním prvých sobášov na začiatku 20. a 21. storočia sme testovali aj prostredníctvom lineárnej regresie. Hodnoty koeficientu korelácie u oboch pohlaví potvrdzujú, že s nízkymi hodnotami SMAM v roku 1900 sú spojené jeho vyššie hodnoty v roku 2011. U identifikovanej nepriamej korelácie je však indikovaná iba slabá tesnosť závislosti ( $R = -0,47$  u mužov a  $R = -0,33$  u žien). Regresný model navyše nie je štatisticky významný (Sig. vyššie ako 0,05). Získané výsledky preto nemôžu jednoznačne vyvrátiť stanovenú hypotézu o pretrvávajúcom historickom obraze priestorových rozdielov. Zdá sa však, že kým na národnej úrovni tento predpoklad platí (a Slovensko spolu s ďalšími postsocialistickými krajinami stále patrí skôr k populáciám so skorším časovaním vstupu do manželstva), na regionálnej úrovni boli transfor-

mačné zmeny také diferencované, resp. externé determinanty také silné, že historický model významným spôsobom pretvorili.

Tabuľka č. 1: SMAM mužov a žien v župách na Slovensku v rokoch 1900 a 2011

Župa	Muži (vek v rokoch)		Ženy (vek v rokoch)	
	1900	2011	1900	2011
Bratislavská	26,84	32,10	22,87	29,90
Gemersko-malohontská	25,27	32,60	20,89	30,09
Hontianska	<b>23,79*</b>	32,09	<b>20,34*</b>	29,51
Liptovská	25,84	32,04	22,13	29,37
Nitrianska	25,77	32,18	22,22	29,54
Oravská	<b>27,06**</b>	<b>29,88*</b>	22,93	<b>27,38*</b>
Spišská	26,60	30,83	22,45	28,28
Šarišská	26,12	30,44	22,59	27,87
Tekovská	25,10	32,66	21,49	30,16
Trenčianska	26,00	31,50	<b>23,27**</b>	29,02
Turčianska	26,68	32,30	23,07	30,08
Zemplínska	25,81	30,36	21,86	27,97
Zvolenská	25,48	<b>32,79**</b>	21,83	<b>30,25**</b>
Priemerná hodnota	25,87	31,68	22,15	29,22
Variačné rozpätie	3,27	2,91	2,94	2,87
Štandardná odchýlka	0,87	0,98	0,87	0,99
Pearsonov variačný koeficient (%)	3,36	3,08	3,91	3,40

\* Minimálna hodnota; \*\* maximálna hodnota

Zdroj údajov: ŠÚSR, SODB 2011, výpočty autorov.

## Záver

Proces sobášnosti slobodných mužov a žien na Slovensku sa v súčasnosti diametrálne odlišuje od modelu, ktorým sa riadili mladí ľudia ešte na konci 80. rokov minulého storočia. Ten sa v biografiách vyznačoval takmer univerzálnou prítomnosťou prechodov do manželstva, ktoré boli realizované v mladom až veľmi mladom veku. Ako potvrdili naše zistenia, na Slovensku bol prítomný minimálne od začiatku 20. storočia a v nasledujúcich približne 9 dekádach sa v podstate výraznejšie nezmenil. Navyše, v období minulého politického režimu bol ešte posilnený komplexom špecifických podmienok, ktoré v odkladaní vstupu do prvého manželstva nevytvárali žiadnu výhodnú stratégiu a život mimo manželský zväzok výrazne diskvalifikovali. Vo všeobecnosti pritom sobášnosť dokázala reagovať pomerne promptne na pozitívne či negatívne externé impulzy, čo sa však len v minimálnej miere odzrkadľovalo na gene-

račných mierach a najmä hodnotách generačného priemerného veku. Súčasne naše zistenia potvrdili vysokú vekovú koncentráciu týchto prechodov, keď v druhej polovici reprodukčného obdobia do manželstva vstupovala len marginálna časť slobodných osôb, čo znamená, že ak sa slobodná osoba nevydala alebo neoženila v mladom veku, mala už len malú šancu, že sa jej to podarí vo veku nad 30 rokov. Výsledky sčítaní však ukázali, že takýchto mužov a žien bolo v populácii Slovenska dlhodobo len veľmi málo. O to zarážajúcejšia je rýchlosť, s akou sa vo veľmi krátkom čase tento historicky sformovaný a navonok pevný model sobášnosti rozpadol. Už posledné desaťročie existencie východného bloku naznačovalo, že dochádza k určitým zmenám z hľadiska intenzity manželských štartov (najmä u mužov), no v prípade ich načasovania žiadne významnejšie posuny (najmä u žien) nebolo možné identifikovať. Prvá polovica 90. rokov všetko zmenila. V nových politických, kultúrnych, hospodárskych a sociálnych podmienkach historický model skorej a univerzálnej sobášnosti nenašiel uplatnenie. Proces uzatvárania prvých manželských zväzkov pravdepodobne veľmi rýchlo transformovali najprv negatívne štrukturálne faktory, neskôr determinanty spojené s rozvojom trhovej ekonomiky v kombinácii s normatívnymi zmenami. K hlavným znakom patrilo predovšetkým zníženie intenzity sobášnosti slobodných v mladom veku, s čím boli spojené aj zmeny v časovaní celého procesu. V prvej fáze táto redukcia nebola kompenzovaná nárastom sobášnosti vo vyššom veku, a preto prierezové ukazovatele klesli na historicky najnižšiu úroveň. V posledných dvoch desaťročiach došlo k niekoľkým krátkym obdobiam určitého oživenia sobášnosti vystriedaného následným poklesom. To bol aj prípad nedávnej pandémie ochorenia COVID-19. Dá sa povedať, že súčasný model sobášneho správania je v porovnaní s minulosťou nestabilný. Vstup do manželstva rýchlo reaguje na externé faktory a v prípade pocitovania negatívnych podmienok ľahko podlieha strategickému odkladaniu, a naopak – anticipácii v prípade ich zlepšenia. Na druhej strane sa však ukazuje, že proces odkladania by mohol byť postupne ukončovaný, keďže hodnoty priemerného veku pri prvom sobáši už výraznejšie niekoľko rokov nerastú. Z hľadiska časovania je dôležitým zistenie, že model koncentrovaných prechodov do prvého manželstva v úzkom vekovom intervale je už minulosťou a sme svedkami značnej vekovej pluralizácie. To by potvrdzovalo celkovú vekovú heterogenizáciu jednotlivých prechodov rodinnej i nerodinnej povahy na ceste do dospelosti.

Hlavné prierezové trendy sa prejavili a prejavujú aj na generačných ukazovateľoch. Naše zistenia ukázali, že iniciačnými generáciami boli osoby narodené v polovici 60. rokov, od ktorých kontinuálne dochádzalo k prehlbovaniu odkladania vstupov do prvého manželstva, čo sa prejavilo vo výraznom prepade samotnej intenzity generačnej sobášnosti. Tento trend bol pritom najdy-

namickejší u osôb narodených v 70. rokoch, no už u osôb z 80. rokov identifikujeme jeho spomalenie a následne v 90. rokoch zastavenie procesu odkladania. Potvrďuje sa tak ukončenie prvej fázy transformácie sobášnosti odkladaním. Z hľadiska dobiehania týchto odložených manželských štartov sa potvrdila naša hypotéza o ich nedostatočnej kompenzácii. Takmer všetky projekčné scenáre s výnimkou tých, ktoré predpokladajú intenzívnejšie oživenie, predikujú ďalší medzigeneračný pokles sobášnosti slobodných mužov a žien.

Regionálna analýza historických rozdielov v časovaní potvrdila existenciu určitých diferencií už na začiatku 20. storočia. Neskorší vstup do manželstva registrujeme najmä v župách na dnešných hraniciach s Českom a Poľskom (Trenčianska, Oravská). Domnievame sa, že dôležitým impulzom pre tento stav boli horšie podmienky pre zakladanie rodín z hľadiska dočasnej alebo dlhšie trvajúcej neprítomnosti mužského elementu (častý podomový obchod či odchod za prácou do zahraničia). Naopak, na juhu Slovenska v Hontianskej a Gemersko-malohontskej župe, ktoré sa vyznačovali pre primárny sektor výhodnejšími prírodnými podmienkami, resp. išlo o priestor s rozvíjajúcim sa najmä banským a hutníckym priemyslom, boli podmienky na vstup do manželstva príhodnejšie. Preto tu SMAM dosahoval najnižšie hodnoty. Zaujímavosťou je, že rozsah priestorových rozdielov v časovaní manželských štartov sa medzi rokmi 1900 a 2011 významnejšie nezmenil. Nemôžeme teda hovoriť jednoznačne ani o konvergentných ani divergentných tendenciách. V podstate vo všetkých župách totiž došlo k výraznému nárastu hodnôt SMAM. Tento trend nebol rovnako dynamický vo všetkých celkoch, a preto došlo k určitej zmene priestorového obrazu populácií, v ktorých muži a ženy vstupujú do prvého manželstva najskôr, resp. odkladajú túto tranzíciu do neskoršieho veku. Získané výsledky tak nepotvrdili hypotézu o pretrvávaní diferencií v časovaní manželských štartov, ako tomu je v európskom priestore na národnej úrovni.

***Branislav Šprocha** absolvoval magisterské a doktorandské štúdium (2011) na Prírodovedecké fakulte Univerzity Karlovy v Prahe v odbore demografia. V roku 2021 sa habilitoval v programe humánna geografia. Od roku 2007 je vedecko-výskumným pracovníkom Inštitútu informatiky a štatistiky vo Výskumnom demografickom centre v Bratislave a od roku 2009 vedeckým pracovníkom Prognostického ústavu Slovenskej akadémie vied. V oblasti demografie sa špecializuje na problematiku sobášnosti, rozvodovosti, populačného vývoja, transformácie reprodukčného správania po roku 1989 a jeho dopadov na spoločnosť. Okrem toho sa venuje tiež analýze vybraných populačných štruktúr, reprodukčného správania rómskeho obyvateľstva na Slovensku a problematike populačného prognózovania.*

*Pavol Tišliar absolvoval štúdium archívniectva, pomocných vied historických a histórie na Univerzite Komenského v Bratislave. Je profesorom slovenských dejín (2015) so zameraním najmä na oblasť historickej demografie Slovenska. Pôsobí na Ústave archeologie a muzeologie na Filozofickej fakulte Masarykovej univerzity v Brne. V oblasti demografie sa venuje populačnému vývoju Slovenska v historickom diskurze 19. a 20. storočia.*

## LITERATÚRA

- AASSVE, A. – BILLARI, F. – PICCARRETA, R., 2007: Strings of Adulthood: A Sequence Analysis of Young British Women's Work-Family Trajectories. *European Journal of Population*, 23: 369-388. DOI: <https://doi.org/10.1007/s10680-007-9134-6>
- ALAN, J., 1989: *Etapy života očami sociologie*. Praha: Panorama.
- ARNETT, J., 2004: *Emerging Adulthood. The Winding Road From Late Teens Through the Twenties*. Oxford: Oxford University Press.
- BLEHA, B. – BAČÍK, V. – VAŇO, B. – JURČOVÁ, D. – MÉSZÁROS, J. – PILINSKÁ, V. – ŠPROCHA, B. – ĎURČEK, P. – KUSENDOVÁ, D., 2014: *Demografický atlas Slovenskej republiky*. Bratislava: Geografika.
- BOTÍKOVÁ, M., 1997: Regulácia pôrodnosti. In Botíková, M., Jakubíková, K., Švecová, S.: *Tradície slovenskej rodiny*. Bratislava: VEDA, s. 148-160.
- DUDEKOVÁ KOVÁČOVÁ, G., 2019: Človek vo vojne. Stratégia prežitia a sociálne dôsledky prvej svetovej vojny na Slovensku. Bratislava: VEDA.
- DŽAMBAZOVIČ, R., 2007: *Chudoba na Slovensku. Diskurz, rozsah a profil chudoby*. Bratislava: Univerzita Komenského v Bratislave.
- DŽAMBAZOVIČ, R., 2012: *Rodinné správanie v demografických dátach*. Bratislava: STIMUL.
- DŽAMBAZOVIČ, R., 2015: Reprodukčné a rodinné správanie na Slovensku (sociologická interpretácia trendov). In: Chorvát, I., Džambazovič, R. (eds.): *Rodina na Slovensku v teórii a vo výskume*. Bratislava: STIMUL, s. 11-51.
- DŽAMBAZOVIČ, R., 2018: Dlhá cesta k dospelosti. *Kapitál* 2(6): 8-9.
- DŽAMBAZOVIČ, R., 2022: Dospievanie na Slovensku. Prechod do dospelosti zo sociologickej perspektívy. Bratislava: Univerzita Komenského v Bratislave.
- ELZINGA, C. H. – LIEFBROER, A. C., 2007: De-standardization of Family-Life Trajectories of Young Adults: a Cross National Comparison Using Sequence Analysis. *European Journal of Population*, 23: 225-250. DOI: <https://doi.org/10.1007/s10680-007-9133-7>
- FEDERÁLNÍ STATISTICKÝ ÚŘAD, 1989: *Tabulky sňatečnosti svobodných za roky 1961-1988*. Praha: FSÚ.
- FIALOVÁ, L., 1987: Druhá fáze demografické revoluce v ČSR a SSR. *Demografie*, 29(1): 3-7.

- FIALOVÁ, L., 2006: Trendy ve sňatkovém chování obyvatelstva České republiky ve 20. století. *Demografie*, (2): 97-108.
- FIALOVÁ, L., 2008: Typy sňatkového chování v zemích Evropské unie. In Bartoňová, D. et al. *Populační vývoj České republiky 2007*. Praha: Přírodovědecká fakulta Univerzity Karlovy, s. 101-106.
- FILADELFIOVÁ, J., 2007. Životný cyklus. Věk, životný cyklus a mezigeneračný prenos chudoby. In: Gerbery, D., I. Lesay, D. Škobla (eds.): *Kniha o chudobe. Spoločenské súvislosti a verejné politiky*. Bratislava: Priatelia Zeme-CEPA, s. 9-28.
- FREJKA, T., 2008: Determinants of Family Formation and Childbearing During the Societal Transition in Central and Eastern Europe. *Demographic Research*, 19(7): 139-170.
- HAJNAL, J., 1965: European Marriage Pattern in Historical Perspective. In: Glass, D. V., Eversley, D. E. C. (eds.): *Population in History*. Arnold, Londres, s. 101-143.
- HAJNAL, J., 1982: Two Kinds of Preindustrial Household Formation System. *Population and Development Review* 8(3): 449-494.
- HÁŠKOVÁ, H., 2009: *Fenomén bezdětnosti*. Praha: SLON.
- CHALOUPEKOVÁ, J. – HAMPLOVÁ, D. – MITCHELL, E. – VÍTEČKOVÁ, M., 2010: *Proměny rodinných a profesních startů*. Praha: Sociologický ústav AV ČR.
- JURČOVÁ, D. – MÉSZÁROS, J. et al., 2010: *Populačný vývoj v okresoch Slovenskej republiky 2009*. Bratislava: INFOSSTAT.
- KALMIJN, M., 2007: Explaining Cross-National Differences in Marriage, Cohabitation, and Divorce in Europe, 1990 – 2000. *Population Studies: A Journal of Demography*, 61(3): 243-263. DOI: <https://doi.org/10.1080/00324720701571806>
- KOHLER, H. P. – BILLARI, F. C. – ORTEGA, J. A., 2002: The Emergence of Lowest-Low Fertility in Europe During the 1990s. *Population and Development Review* 28(4): 641-680. DOI: <https://doi.org/10.1111/j.1728-4457.2002.00641.x>
- KUČERA, M., 1994: *Populace České republiky 1918 – 1991*. Praha: Česká demografická společnost, Sociologický ústav AV ČR.
- LESTHAEGHE, R., 1995. The Second Demographic Transition in Western Countries: An Interpretation. In: Mason, K. O., Jensen, A. M. (eds.): *Gender and Family Change in Industrialized Countries*. Oxford: Clarendon Press, s. 17-62.
- LESTHAEGHE, R., 2010. The Unfolding Story of the Second Demographic Transition. *Population Development Review*, 36(2): 211-251. DOI: <https://doi.org/10.2307/25699059>
- LESTHAEGHE, R., 2014. The Second Demographic Transition: A Concise Overview of Its Development. *Proceedings of the National Academy of Sciences*, 111(51): 18112-18115.
- LIVI-BACCI, M., 2003: *Populace v evropské historii*. Praha: Nakladatelství Lidové noviny.
- LONDÁK, M., 2018: *Šikova ekonomická reforma a Slovensko*. Bratislava: VEDA.
- LONDÁK, M., 2022: *Príbeh povojnového Slovenska a jeho hospodárstva*. Bratislava: VEDA.



- MAJO, J. – ŠPROCHA, B., 2016: Storočie populačného vývoja Slovenska II.: populačné štruktúry. Bratislava: Prírodovedecká fakulta Univerzita Komenského v Bratislave, INFOSTAT.
- MILLS, M. – BLOSSFELD, H. P., 2005. Globalization, Uncertainty and the Early Life Course: A Theoretical Framework. In Mills, M., Blossfeld, H. P., Klijzing, E., Kurz, K. (eds.): *Globalization, Uncertainty and Youth in Society*. London, New York: Routledge, s. 1-24.
- MILLS, B. – RINDFUSS, P. R. – McDONALD, P. – VELDE, E., 2011: Why do People Postpone Parenthood? Reasons and Social Policy Incentives. *Human Reproduction Update*, 17(6): 848-860. DOI: <https://doi.org/10.1093/humupd/dmr026>
- MONNIER, A. – RYCHTAŘÍKOVÁ, J., 1992: The Division of Europe into East and West. *Population: An English Selection*, 4: 129-159.
- MOŽNÝ, I., 1987: K některým novým vlivům v kulturně legitimních vzorcích rodinných startů. *Demografie* (29)2: 114-124.
- MOŽNÝ, I., 1999: *Sociologie rodiny*. Praha: SLON.
- MOŽNÝ, I. – RABUŠIC, L., 1992: Unmarried Cohabitation in Czechoslovakia. *Czech Sociological Review* 28(Special Issue): 107-117.
- MOŽNÝ, I. – RABUŠIC, L., 1998: Česká rodina, sňatkový trh a reprodukční klima. In: VEČERNÍK, J. (ed.). *Zpráva o vývoji české společnosti (1989-1998)*. Praha: Academia, s. 92-110.
- NÍ BROLCHÁIN, M., 1993: East – West Marriage Contrasts, Old and New. In Blum, A., Rallu, J.-L. (eds.): *European Population II. Demographic dynamics*. Paris: John Libey, INED, s. 461-479.
- PERNES, J., 2008: Krize komunistického režimu v Československu v 50. letech 20. století. Praha: Centrum pro studium demokracie a kultury.
- PHILIPPOV, D. – SPÉDER, Z. – BILLARI, F. C., 2006: Soon, Later, or Ever? The Impact of Anomie and Social Capital on Fertility Intentions in Bulgaria (2002) and Hungary (2001). *Population Studies* 60(3): 289–308. DOI: <https://doi.org/10.1080/00324720600896080>
- PILINSKÁ V. et al., 2005: *Demografická charakteristika rodiny na Slovensku*. Bratislava: INFOSTAT.
- POTANČOKOVÁ, M., 2007: Konštrukcia plánovaného rodičovstva v období štátneho socializmu v bývalom Československu. *Gender, rovné príležitosti, výzkum* 8(2): 27-33.
- POTANČOKOVÁ, M., 2008: Intenzita a časovanie plodnosti na Slovensku: štandardné a očistené ukazovatele plodnosti. *Slovenská štatistika a demografia*, (4): 54-69.
- POTANČOKOVÁ, M., 2011: Zmena reprodukčného správania populácie Slovenska po roku 1989: trendy, príčiny a dôsledky. In: Piscová, M. (ed.): *Desaťročia premien slovenskej spoločnosti*. Bratislava: VEDA, s. 142-159.
- POTANČOKOVÁ, M., 2013: Rodina a životné dráhy mladých dospelých. In: Krivý, V. (ed.): *Ako sa mení slovenská spoločnosť*. Bratislava: IRIS, s. 89-127.

- POTANČOKOVÁ, M. – VAŇO, B. – PILINSKÁ, V. – JURČOVÁ, D., 2008: Slovakia: Fertility Between Tradition and Modernity. *Demographic Research* 19(25): 973-1018. DOI: <https://doi.org/10.4054/DemRes.2008.19.25>
- RÁKOSNÍK, J. – ŠUSTROVÁ, R., 2016: Rodina v zájmu státu, Populační růst a instituce manželství v českých zemích 1918–1989. Praha: Nakladatelství Lidové noviny.
- REHER, D. S., 1998: Family Ties in Western Europe: Persistent Contrasts. *Population and Development Review*, 24(2): 203-234. DOI: <https://doi.org/10.2307/2807972>
- ROUSSEL, L., 1992: La famille en europe occidentale: Divergences et convergences. *Population (French Edition)*, 47(1): 133-152.
- ROTHENBACHER, F., 2002: The European Population 1850 – 1945. New York: Palgrave Macmillan.
- RYCHTAŘÍKOVÁ, J., 1995: Sňatečnost svobodných v České republice dříve a dnes. *Demografie* 37(3): 157-171.
- SHANAHAN, M. J., 2000: Pathways to Adulthood in Changing Societies: Variability and Mechanisms in Life Course Perspective. *Annual Review of Sociology*, 26: 667-692. DOI: <https://doi.org/10.1146/annurev.soc.26.1.667>
- SOBOTKA, T., 2002: Ten Years of Rapid Fertility Changes in the European Post-Communist Countries. Evidence and Interpretation. Groningen: Population Research Centre of University of Groningen, Working Paper Series 02-1, 2002.
- SOBOTKA, T., 2004: Postponement of Childbearing and Low Fertility in Europe. Groningen: Rijksuniversiteit Groningen.
- SOBOTKA, T., 2011: Fertility in Central and Eastern Europe after 1989: Collapse and Gradual Recovery. *Historical Social Research* 36(2): 246-296. DOI: <https://doi.org/10.2307/41151282>
- SOBOTKA, T. – ZEMAN, K. – LESTHAEGHE, R. – FREJKA, T., 2011: Postponement and Recuperation in Cohort Fertility: New Analytical and Projection Methods and Their Application. *European Demographic Research Papers*, 2, 2011. Vienna: Vienna Institute of Demography.
- SULLEROT, E., 1998: Krize rodiny. Praha: Karolinum.
- SVETOŇ, J., 1958: Obyvateľstvo Slovenska za kapitalizmu. Bratislava: Slovenské vydavateľstvo politickej literatúry.
- SVETOŇ, J. – VÁVRA, Z., 1965: Reprodukcia obyvateľstva v Československu po druhej svetovej vojne. Bratislava: Vydavateľstvo Slovenskej akadémie vied.
- ŠKORVANKOVÁ, E., 2020: Strážkyne rodinných kozubov? Ženy v ideológii a politike Slovenského štátu. Bratislava: VEDA.
- ŠPROCHA, B. – BLEHA, B. – GARAJOVÁ, A. et al., 2019: Populačný vývoj v krajoch a okresoch Slovenska od začiatku 21. storočia. Bratislava: INFOSAT.
- ŠPROCHA, B. – ĎURČEK, P., 2018: Odkladanie materstva na Slovensku v generačnej perspektíve. *Sociológia* 50(5): 550-578. DOI: <https://doi.org/10.31577/sociologia.2018.50.5.21>
- ŠPROCHA, B. – TIŠLIAR, P., 2008. Náčrt vývoja sobášnosti na Slovensku v rokoch 1919 – 1937. Bratislava: STIMUL.

- ŠPROCHA, B. – TIŠLIAR, P., 2018: 100 rokov obyvateľstva Slovenska: od vzniku Československa po súčasnosť. Bratislava: Muzeológia a kultúrne dedičstvo.
- ŠPROCHA, B. – VAŇO, B. – BLEHA, B., 2014: Prognóza vývoja rodín a domácností na Slovensku do roku 2030. Bratislava: EKONÓM.
- ŠVECOVÁ, S., 1997: Premeny v živote člena rodiny. In Botíková, M., Jakubíková, K., Švecová, S.: Tradície slovenskej rodiny. Bratislava: VEDA, s. 61-93.
- ŠVECOVÁ, S., 1997: Tradície slovenskej rodiny. In Botíková, M., Jakubíková, K., Švecová, S.: Tradície slovenskej rodiny. Bratislava: VEDA, s. 148-160.
- TENCZA, CH. – ANDERSON, T., 2014: Does the Hajnal Line Persist in 21st Century Europe? European Population Conference 2014. Budapest 25-28 June 2014.
- TIŠLIAR, P., 2013: Náčrt populačnej politiky na Slovensku v rokoch 1918 – 1945. In TIŠLIAR, P. (ed.) Populačné štúdie Slovenska I. Krakov: Spolok Slovákov v Poľsku, s. 19-90.
- UNITED NATIONS, 2013: World Marriage Data 2012 (POP/DB/Marr/Rev2012). Department of Economic and Social Affairs, Population Division. V článku je pravdepodobne citované ako OSN 2013, v takom prípade zaradiť abecedne ako „OSN 2013“
- VAŇO, B., 2009: Štátne opatrenia súvisiace s narodením a výchovou detí. In BLEHA, B. (ed.) Populačný vývoj Slovenska na prelome tisícročí kontinuita či nová éra? Bratislava: Geografika, s. 297-313.
- VAŇO, B. a kol., 2001. Obyvateľstvo Slovenska 1945 – 2000. Bratislava: INFOSTAT.
- VAN DE KAA, D., 1994. The Second Demographic Transition Revisited: Theories and Expectations. In Beets, G. et al.: Population and Family in the Low Countries 1993: Late Fertility and Other Current Issues. Berwyn/Amsterdam: Swets and Zeitlinger, s. 81-126.
- VAN DE KAA, D., 1997. Options and Sequences: Europe's Demographic Patterns. Journal of the Australian Population Association, 14(1): 1-29.
- VAN DE KAA, D., 2001: Postmodern Fertility Preferences: From Changing Value Orientation to New Behavior. In: Bulatao, R. A., Casterline, J. B. (eds.): Global Fertility Transition to Population and Development Review, 27, s. 290-331.
- YOO, S., H., 2016: Postponement and Recuperation in Cohort Marriage: The Experience of South Korea. Demographic Research, 35(35): 1045-1078. DOI: <https://doi.org/10.4054/DemRes.2016.35.35>