

Kriminalita žien a ženy vo väzení na Slovensku

Gabriela Lubelcová¹

Roman Džambazovič

Katedra sociológie, Filozofická fakulta UK, Bratislava

Female Criminality and Female Prison Population in Slovakia. The contribution deals with women's criminality in Slovak Republic as developed during the last decades. In the first part it surveys criminological interpretations and theories explaining female criminality. In the second part the trends of female criminality (changes in measures and structure of female criminality and crime rates) are analysed. Authors utilise official crime statistics of the Police Corps of Slovak Republic and discuss their limits. The third part is dedicated to the analysis of the statistics of prosecuted offenders. The attention is paid to differences of court's sanctions between male and female offenders. Authors discuss criminological feminist thesis about bigger indulgence to female offences (the probation is more frequently delivered to female offences and male offences are more frequently punished by prison punishment) and argue that such situation is connected with specificity of female criminality (it is less serious than male criminality) and with specificity of criminal justice process (individual evaluation of offence and personal circumstances of its committing). In the fourth part authors analyse the female prison population in the Slovak Republic (socio-demographic, familiar, criminological characteristics) and compare their findings with similar studies about the female prison population in the Czech Republic. Although many characteristics between these female prison populations bear many common resemblances, Slovak female prison population is less educated, less qualified and less employed. These differences are related to wider social situations in both countries.

Sociológia 2006, Vol. 38 (No. 2: 103-126)

Kľúčové slová: *female criminality; crime statistics; statistics of prosecuted offenders; female prison population; social profile of female prison population*

Analýze ženskej kriminality je v našej odbornej rozprave venovaná iba sporadická pozornosť. Cieľom nášho príspevku je preto sústrediť a analyzovať dostupné údaje o ženskej kriminalite a jej páchatel'kách na Slovensku, otvoriť tému špecifiky ženskej kriminality a jej nožnej kriminologickej a sociologickej interpretácie. Vychádzali sme pritom z viacerých dostupných zdrojov dát, uvedomujúc si ich potenciálne poznávacie obmedzenia.

Článok publikuje výsledky našej analýzy ženskej kriminality² a je rozdelený do niekoľkých častí. V úvodnej časti sa v stručnosti venujeme kriminologickej reflexii delikventného správania žien. Druhá časť je zameraná na opis stavu, štruktúry a trendov ženskej kriminality na Slovensku, zachytávajúc pritom dominantne vývoj od roku 1990 po rok 2002. Východiskovými zdrojmi v druhej časti sú dva základné informačné zdroje: štatistiky kriminality Policajného zboru SR, ktoré zachytávajú registrovanú kriminalitu, a stíhané osoby a štatistiky Ministerstva spravodlivosti SR týkajúcej sa súdených a odsúdených osôb. Určitá diferenciacia obrazu kriminality optikou týchto dvoch štatisticko-evidenčných systémov je daná posunom v trestno-právnom konaní.

Oficiálne štatistiky štruktúrou poskytovaných dát neumožňujú hlbší pohľad na sociálne charakteristiky páchateliek. Na tie sa snažíme sústrediť v ďalších častiach príspevku, orientovaných na odsúdené ženy vo väzení. Najprv využívame interné dokumenty väzenského zariadenia Nitra-Chrenová ako jediného ústavu pre výkon trestu odňatia slobody pre ženy na Slovensku. Tu sa sústredíme na socio-demografickú a kriminologickú charakteristiku ženskej väzenskej populácie v desaťročnom časovom období. Dlhší časový úsek nám umožňuje postihnúť základné charakteristiky ženskej väzenskej populácie a vyhnúť sa možným situačným skresleniam. V stručnosti taktiež priblížime podmienky pre výkon trestu odňatia slobody žien na Slovensku. V štvrtej časti sú prezentované výsledky z empirického výskumu väzenskej populácie žien, zameraného na vybrané charakteristiky sociálnej a rodinnej anamnézy páchateliek a ich kriminálnej kariéry. Empirický výskum ženskej väzenskej populácie³ bol realizovaný výskumným tímom z Katedry sociológie FF UK v Bratislave v auguste 2003⁴. Výskum bol uskutočnený ako komparatívny vďaka podnetu českých kolegov z Katedry právnej teórie Právnickej fakulty MU v Brne⁵ zapojiť nás do výskumného zámeru. Výskumná metodika bola prevzatá od českých partnerov, pričom sme doplnili niektoré otázky k identifikácii sociálneho zázemia a sociálnej anamnézy páchateliek. Časový posun publikovania výsledkov na Slovensku je spôsobený snahou najprv publikovať výsledky spolu s kolegami v Čechách. Domnievame sa však, že i napriek určitému časovému odstupu môžu byť výsledky výskumu vzhľadom na ich tematickú ojedinelosť v našich podmienkach pre slovenskú odbornú verejnosť zaujímavé. Pri našej analýze sa sústredíme na vybrané aspekty výskumného zámeru, ktoré zachytávajú sociálny profil páchateliek kriminality. V závere príspevku uvádzame niektoré výsledky z komparácie situácie na Slovensku a v Českej republike.

1. Kriminologická reflexia ženskej kriminality

¹ Korešpondencia: Doc. PhDr. Gabriela Lubelcová, CSc. – Mgr. Roman Džambazovič, Katedra sociológie FF UK, Gondova 6, 818 01 Bratislava, Slovenská republika. Tel.: +421-2-5924 4173, fax: +421-2-5996 6016, e-mail: gabriela.lubelcova@fphil.uniba.sk; dzambazovic@fphil.uniba.sk

² Analýza bola realizovaná v rámci riešenia výskumných grantov VEGA č. 1/0076/03 a 1/3593/06.

³ Výskum bol realizovaný s podporou grantového projektu GA ČR 407/02/0533 – Právni postoje a hodnotové orientace delikventních žen.

⁴ Tím pracoval v zložení autori príspevku a Mgr. Silvia Capíková.

⁵ Naša vďaka patrí kolegom PhDr. Martine Urbanovej a Prof. PhDr. et JUDr. Milošovi Večeřovi z PF MU v Brne.

Sociologické teórie, ktoré sa pokúšajú vysvetľovať a interpretovať podoby sociálneho správania človeka, vychádzajú spravidla z obrazu univerzálnej ľudskej podoby správania sa. Málokto z sociálnych javov nás však presvedča s takou naliehavosťou o diferencovanej modalite univerzálne ľudskeho do odlišnej podoby mužského a ženského sociálneho sveta ako kriminalita. Nezávisle od historického času a priestoru platí, že krajná, najnebezpečnejšia podoba deviantného správania, ktorú reprezentuje kriminalita, je výrazne mužskou záležitosťou a ženy sa na nej podieľajú marginálnou mierou.

Kriminológia dlho nereflektovala a ani v súčasnosti jej značná časť nezohľadňuje tento priepastný rozdiel. Dá sa potom povedať, že všetky univerzálne koncipované teórie etiológie kriminality nám v skutočnosti ponúkajú vysvetlenie prevažne mužskej modalite sociálneho správania.

Až od 70. rokov 20. storočia sa najmä vďaka feministicky orientovaným prúdom začal zdôrazňovať tento rozdiel a otvorene sa položila otázka, prečo sa ženy kriminality dopúšťajú tak zriedkavo. Potenciálny kriminologický prínos takto položenej otázky je druhou stranou tradičného záujmu kriminologickej etiológie – namiesto otázky prečo sa niekto dopúšťa kriminality, je v centre otázka, prečo sa určitá sociálna kategória správa výrazne konformnejšie. Po koncepciách, ktoré boli skôr založené na zdôrazňovaní biologických a nadväzne na psychologických faktoroch ženskej podoby kriminálneho správania (genetické a hormonálne vysvetľovania), sa tak dostali do popredia viac sociologizujúce teórie. (Urbanová, M. – Večeňa, M., 2003, s. 233) Namiesto vyslovene sexistických vysvetľovaní (kriminalita ako odchýlka od prirodzeného ženského správania, kriminalita ako neobvyklé ženské správanie) sa do popredia dostáva sociálne konštruovaný rod (gender) ako vysvetľujúca premenná. Rodová nerovnosť sa dostáva do centra pozornosti. Z rôznorodých hypotéz, ktoré sa uplatňujú pri vysvetľovaní špecificky ženskej kriminality, môžeme vari za najvplyvnejšie podkladať dve línie: jedna zdôrazňuje odlišnú mocenskú pozíciu ženy v spoločnosti, ktorá sa prejavuje v limitovaných príležitostiach, vrátane príležitostí pre páchanie kriminality a druhá vysvetľuje väčší príklon žien ku konformnému správaniu ako produkt rodovo diferencovanej socializácie a zvýšenej neformálnej kontroly žien⁶.

Prvá línia súvisela s ranými feministickými teóriami (napríklad F. Adler, R. Simon), ktoré upozornili na odlišné pozície mužov a žien v pracovnom a verejnom priestore. Následne prišli s hypotézou, že pokračujúca emancipácia žien, rast ich vzdelania, zamestnanosti a presadzovanie vo verejných funkciách povedie k rastu kriminality a prinesie podobné vzory kriminality ako u mužských páchatel'ov. (Einstadter, W. – Henry, S., 1995)

Druhá línia prezentuje všeobecnejšie akceptovanú interpretáciu opierajúcu sa o odlišnú rodovú skúsenosť žien a odlišný priebeh socializácie. (Napríklad J. Hagan, J. Simpson a H. R. Gillis) Ženy sú vnímané ako „presocializované“, podliehajú zvýšenej neformálnej sociálnej kontrole, lebo ich dominantnou sférou pôsobnosti je sféra rodiny. Majú obmedzený vstup do verejnej sféry, do sveta práce a teda aj sveta zločinu. (Urbanová, M. – Večeňa, M. a kol., 2004, s. 37-38)

Preskúmanie kriminality žien, trendov v poslednom období, identifikácia špecifik, sociálnych a kriminologických charakteristík jej páchateliek môže byť teda príspevkom k objasneniu tejto kriminologickej a širšej sociologickej „záhady“. Jej špecifikácia v slovenských podmienkach je zámerom nášho príspevku.

2. Kriminalita žien na Slovensku – stav a štruktúra⁷

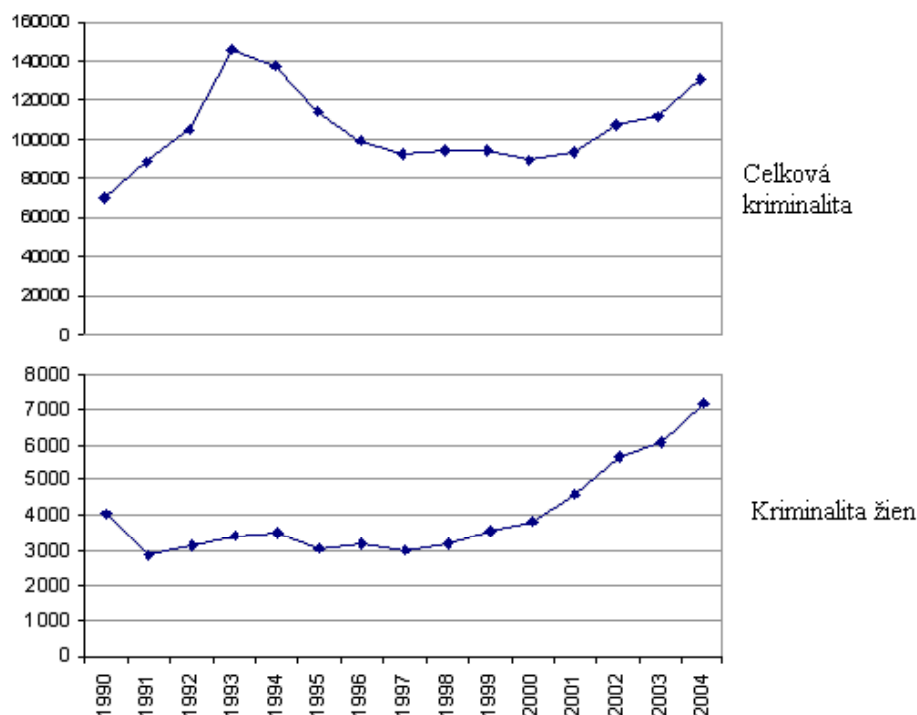
2.1 Stav a štruktúra kriminality žien optikou policajných štatistík

Trendy v kriminalite žien na Slovensku zodpovedajú trendom v ženskej kriminalite v zahraničí. Najčastejší pomer páchateliek k páchatel'om sa v zahraničí pohybuje v rozmedzí medzi 1:4 až do 1:15, t.j. zhruba v rozmedzí 6 – 25% z celkovej zistenej kriminality. (Kaiser, G., 1994, s. 201; Novotný, O. – Zapletal, J. a kol., 2001, s. 113; Sejčová, E., 2002, s. 132) Podiel žien na kriminalite na Slovensku sa dlhodobo pohybuje v spodnom rozsahu medzinárodných trendov. V priebehu 90. rokov sa pohyboval v rozmedzí 6,5 až 8% zo stíhaných páchatel'ov a dá sa povedať, že vykazoval stabilizovanú tendenciu. V posledných rokoch (od roku 1999) má však mierne rastúcu tendenciu a v roku 2004 dosiahol podiel žien 12,5% zo zistených páchatel'ov. Či ide o stabilne rastúci vývojový trend, ukáže vývoj v najbližších rokoch. (Graf č. 1 a č. 2)

⁶ Bližšie k teóriám kriminality žien pozri napríklad Ochmanová, V., 2004, s. 20-28.

⁷ K limitom poznávacieho potenciálu oficiálnych štatistických údajov pozri bližšie Lubelcová, G., 2003a. Na Slovensku však absentujú iné zdroje dát o miere kriminality, ktoré reprezentujú špecifické kriminologické výskumy. V prvom rade viktimačné a self-report výskumy, ktoré ponúkajú objektívnejší obraz nielen o zistenej, ale i reálnej kriminalite.

Graf č. 1 a č. 2: Vývoj celkovej a ženskej kriminality na Slovensku v rokoch 1990-2004



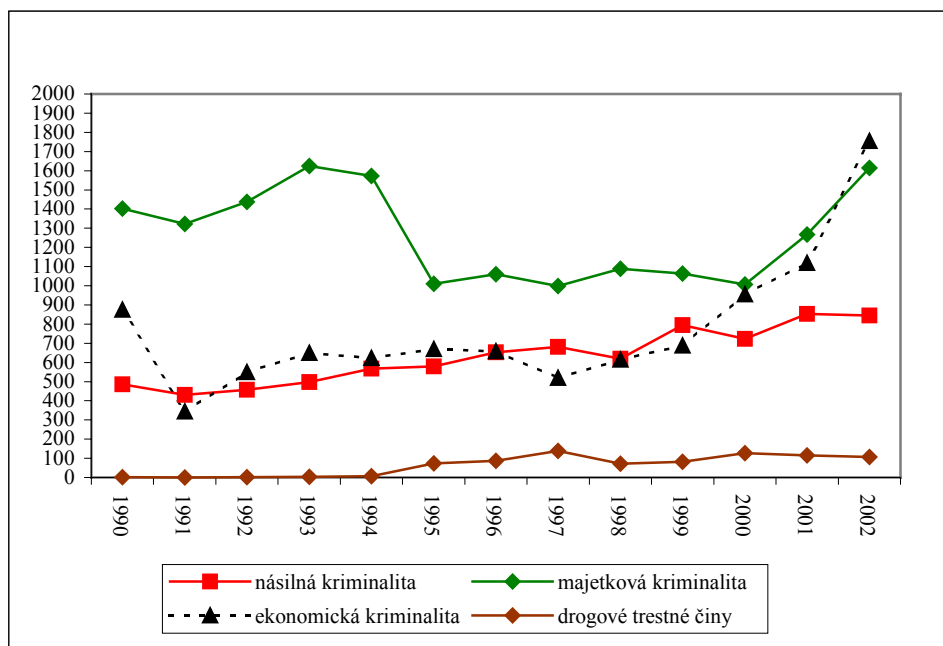
Ak porovnáme vývoj ženskej kriminality s trendmi celkovej kriminality na Slovensku, získame na prvý pohľad paradoxný poznatok. Zatiaľ čo celková kriminalita bola pred rokom 1989 nižšia a začiatkom 90. rokov zaznamenala prudký rast (Lubelcová, G., 2003a, s. 214-215), ženská kriminalita bola v čase socializmu relatívne vyššia a začiatkom 90. rokov zaznamenala pokles. (Porovnaj v grafe č. 1 a č. 2) Tento rozdielny priebeh celkovej a ženskej kriminality, opierajúci sa o oficiálne policajné štatistiky, je zrejme významne ovplyvnený zmenou trestno-právnej kvalifikácie trestného činu príživníctva, ktorý bol po roku 1989 dekriminalizovaný. V tomto trestnom čine bol do značnej miery skrytý fenomén prostitúcie. Špecifický vývoj ženskej kriminality v 90. rokoch (v porovnaní s celkovými trendmi kriminality na Slovensku) je teda významne ovplyvnený dekriminalizáciou niektorých foriem sociálneho správania⁸.

Pokiaľ ide o *štruktúru kriminality* (graf č. 3), aj tu „kopíruje“ ženská kriminalita na Slovensku medzinárodné trendy. Ženská kriminalita má menej závažné formy a sústreďuje sa najmä do majetkovej a ekonomickej oblasti. Treba však podotknúť, že celkovo má v kriminalite na Slovensku dominantné postavenie majetková kriminalita. Teda v súlade s celkovou kriminalitou najvyšší počet trestných činov žien spadá do majetkovej kriminality.

V posledných rokoch sa však u ženských páchateliek začína dynamicky zvyšovať počet ekonomických trestných činov. V roku 2002 dokonca ekonomické trestné činy dosiahli u žien najvyšší absolútny počet z jednotlivých druhov kriminality (v roku 2002 bolo za ekonomické trestné činy stíhaných 1755 žien, za majetkové trestné činy 1614 žien). Vývoj majetkovej a ekonomickej kriminality žien má inú tendenciu. Zatiaľ čo majetková kriminalita výrazne prevládala začiatkom 90. rokov, v ich polovici došlo k dynamickému poklesu počtu majetkových trestných činov, ktoré sa v rokoch 1994-2000 stabilizovali na približne rovnakej úrovni. Posledné roky znamenajú opätovný nárast majetkovej kriminality žien.

⁸ Táto skutočnosť dokumentuje istú relativitu oficiálnych dát o kriminalite, ktorá môže niekedy viac reflektovať posuny v trestno-právnom vymedzení kriminality ako posuny v rozsahu skutočného kriminálneho správania.

Graf č. 3: Kriminalita žien – štruktúra



Ekonomická kriminalita žien mala v priebehu 90. rokov stabilizovanú tendenciu, od konca 90. rokov prudko narastá, pričom dynamikou nárastu predstihuje rast majetkovej kriminality žien. Tieto tendencie vývoja jednotlivých druhov kriminality žien do určitej miery kopírujú špecifiku vývoja celkovej kriminality na Slovensku⁹. Zostáva však zaujímavosťou, že relatívne najvyšší podiel žien na zistených trestných činoch na Slovensku je z oblasti ekonomickej kriminality. Z celkového počtu stíhaných páchatel'ov sa podiel žien pohybuje medzi 10 až 20%, kým u majetkovej kriminality je podiel stíhaných žien z celkového počtu zistených páchatel'ov iba v rozmedzí 5 až 9%. Môžeme predpokladať, že značná časť drobnej majetkovej kriminality¹⁰ žien je ukrytá v priestupkovom konaní. Sem patria na Slovensku menej závažné majetkové delikty¹¹.

Podľa očakávania je podiel žien na násilnej kriminalite relatívne najnižší: pohybuje sa medzi 5,5 až 6,5%. Relatívny podiel žien na násilnej kriminalite je stabilizovaný, ale znepokojujúci je plynulý trend nárastu absolútneho počtu násilných trestných činov žien. Do značnej miery však tento trend u ženskej kriminality kopíruje rastúci vývoj celkovej násilnej kriminality na Slovensku.

V oblasti drogové kriminality žien sa v súlade s celkovým trendom prejavuje nárast drogových trestných činov od druhej polovice 90. rokov, ale s určitými výkyvmi. Celkovo môžeme konštatovať, že podiel žien na tomto druhu kriminality je v porovnaní s ich podielom na celkovej kriminalite relatívne vyšší (od roku 1995 do súčasnosti sa pohybuje v rozmedzí 13 až 18%).

Na základe štatistických policajných údajov o zistenej kriminalite môžeme celkovo konštatovať, že kriminalita žien na Slovensku je nízka. V posledných rokoch má tendenciu mierne narastať a sýtená je najmä majetkovou a ekonomicou kriminalitou, ktorá má najvyššiu dynamiku nárastu. Napriek pretrvávajúcemu nízkemu podielu žien na celkovej kriminalite je ale dynamika nárastu kriminality žien v porovnaní s kriminalitou mužov v posledných rokoch výrazne vyššia. Ak porovnáme počet trestných činov spáchaných mužmi a ženami v rokoch 1998 až 2004, u mužov došlo k nárastu asi o 19% počtu spáchaných trestných činov, kým u žien sa za uvedené obdobie počet spáchaných trestných činov viac ako zdvojnásobil.

2.2 Stav a štruktúra odsúdených žien

Ak sa pozrieme na kriminalitu žien optikou štatistiky odsúdených a trestaných sledovaných Ministerstvom spravodlivosti SR¹², môžeme si všimnúť, že počet odsúdených žien v 90. rokoch bol relatívne stabilizovaný. V

⁹ Stabilizácia úrovne kriminality po roku 1993 súvisela so stabilizáciou úrovne registrovanej majetkovej kriminality. V posledných rokoch vzrastá podiel ekonomickej kriminality aj vďaka rastu účinnosti trestno-právnych postihov deliktov v tejto oblasti.

¹⁰ Drobná majetková kriminalita je všeobecne pokladaná za najfrekvencovanejšie formy ženskej kriminality. Reprezentujú ju predovšetkým vreckové krádeže vo verejných dopravných prostriedkoch, v obchodoch a pod.

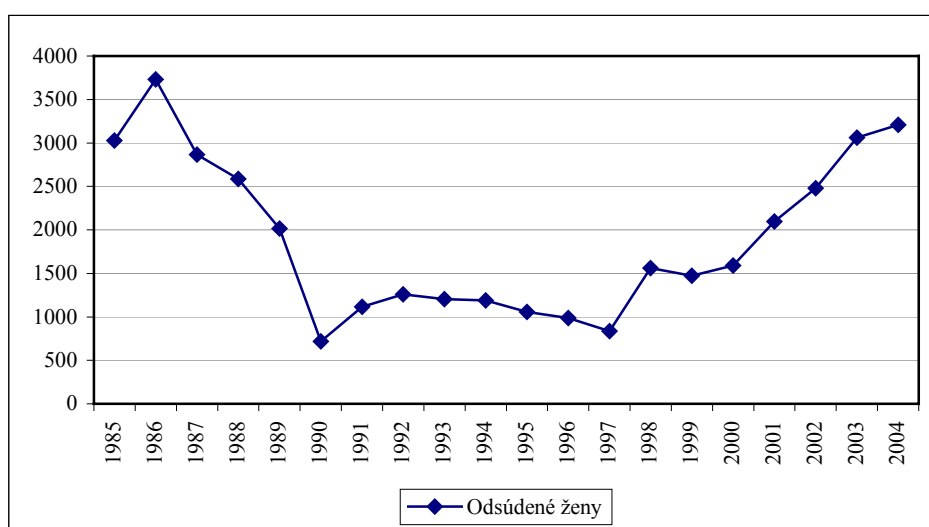
¹¹ Hranica trestného činu krádeže a majetkového priestupku je stanovená výškou spôsobenej škody, ktorá sa odvíja od výšky minimálnej mzdy.

¹² Tento štatistický systém (www.justice.gov.sk) už pracuje s odsúdenými páchatel'mi, teda na konci trestného stíhania, zatiaľ čo policajné štatistiky zachycujú páchatel'ov na začiatku trestného stíhania. V danom roku nejde teda o tie isté osoby. Podľa vývoja štatistik u nás platí, že počty odsúdených v danom roku reprezentujú asi 1/2 trestne stíhaných.

porovnaní s obdobím 80. rokov môžeme identifikovať výrazný pokles odsúdených žien, čo bude zrejme súvisieť s trestno-právnymi dôsledkami spoločenských zmien po roku 1989, najmä s už spomínaným zrušením trestného činu príživníctva. (Graf. č. 4) *Vývoj počtu odsúdených žien* v posledných rokoch kopíroval vývoj kriminality žien a počet odsúdených žien narastá od konca 90. rokov. Podiel žien na odsúdených od polovice 90. rokov, keď dosahoval 3-4% zo všetkých odsúdených, narastal na 6-7% z odsúdených koncom 90. rokov. Posledné roky naďalej stúpajú až na 11,96% v roku 2004¹³. Celkový trend vývoja počtu odsúdených žien vcelku zodpovedá vývoju podielu stíhaných žien, aj keď si môžeme všimnúť určité odchýlky v jednotlivých rokoch. Tie môžu byť spôsobené aj časovými posunmi v trestno-právnom procese.

Zaujímavý pohľad nám ukazuje *štruktúra trestov* v rámci odsúdených, predovšetkým pri sledovaní podielu podmiennečne a nepodmiennečne udeľovaných trestov. Zaujímavý je aj z hľadiska kriminologickej hypotézy o diferencovanom prístupe k udeľovaniu trestov ženám v systéme trestnej spravodlivosti, interpretovaný často ako dôsledok miernejšieho posudzovania deliktov žien v súdnom procese. Po roku 1989 všeobecne narastá podiel podmiennečne udeľovaných trestov v porovnaní s predchádzajúcim obdobím, keď boli tresty punitívnejšie a viac orientované na tresty odňatia slobody¹⁴. Totalitný systém prejavoval väčšiu prísnosť v trestaní kriminality s výraznejšou tendenciou uväzňovať (selektovať a izolovať deviantne sa správajúce osoby). Týkalo sa to celej trestne stíhanej populácie, vrátane žien.

Graf č. 4: Odsúdené ženy



Ak porovnáme celkovú tendenciu udeľovania trestu odňatia slobody, v priebehu 90. rokov celkovo narastá podiel podmiennečne udeľovaných trestov, ale nie tak výrazne ako u ženských páchateliek. Za posledných 6 rokov sa celkový podiel trestov ustáľuje asi na úrovni 20% nepodmiennečných k 70% podmiennečných trestov, avšak u žien je nepodmiennečne udelených trestov iba 6-7%. (Tabuľka č. 1) Rozhodnutie o podmiennečných trestoch je u žien výrazne vyššie ako u mužov. V prípade žien sa frekventovanejšie uplatňuje aj upustenie od potrestania súdmi¹⁵.

Tabuľka č. 1: Porovnanie podielu nepodmiennečných a podmiennečných trestov u odsúdených žien a všetkých odsúdených v rokoch 1999-2004

Rok	1999	2000	2001	2002	2003	2004
Podiel Ženy N:P -	9,3% : 82%	9,5% : 83%	6,3% : 86%	6,8% : 87%	6,5% : 84%	6,8% : 86,6%
Podiel Všetci N:P -	19% : 69%	20% : 69%	18% : 70%	19% : 70%	19% : 70%	19,5% : 71%

Zdroj: Vlastný prepočet zo štatistík MS SR – www.justice.gov.sk

¹³ V absolútnych číslach to znamenalo 3 207 odsúdených žien a 3 900 spáchaných skutkov.

¹⁴ Podľa štatistík bol v priebehu druhej polovice 80. rokov podiel podmiennečne (P) a nepodmiennečne (NP) udeľovaných trestov stabilizovaný, a to na úrovni asi 35-40% nepodmiennečne k 45-55% podmiennečne odsúdených žien. Udeľovanie NP a P trestov bolo teda takmer rovnaké, s miernou prevahou P trestov. Už od roku 1989 sa percentuálny podiel NP a P odsúdených páchatelov výrazne rozostupuje v prospech podmiennečne odsúdených. Bližšie pozri Lubelcová, G. – Džambazovič, R. – Čapíková, S., 2004. s. 190.

¹⁵ Napríklad v roku 2003 bolo súdmi upustené od potrestania celkovo v 3,2% prípadov, zatiaľ čo u ženských páchateliek upustenie reprezentovalo až 12,8% prípadov.

Je zrejme, že ženské páchatelky sú častejšie sankcionované podmienične udelenými trestami ako mužskí páchatelia a častejšie sa u nich uplatňuje upustenie od potrestania.

Otázkou zostáva interpretácia tohto rozdielu. Úlohu môže zohrávať celkovo nižšia závažnosť foriem kriminality žien, miera ich spoločenskej nebezpečnosti a výšky škody, ako aj okolnosti spáchania kriminality či psycho-sociálna anamnéza páchateliek. Vplyvu týchto faktorov by zodpovedal aj fakt, že najvyšší podiel odsúdených žien je v prvej (najľahšej) nápravno-výchovnej skupine, čo reprezentuje asi 55-65% odsúdených žien¹⁶. Do úvahy prichádza aj hypotéza diferencovaného gender prístupu k mužským a ženským páchatelkám a zohľadňovanie ich diferencovaných sociálnych rolí a možných negatívnych dôsledkov uväznenia pre ich napĺňanie. Na zodpovedanie tejto hypotézy by bol potrebný osobitný výskum technológie súdnych rozhodnutí, ktorý by sa zamerával na špecifikáciu vplyvu trestno-právnych dôvodov na jednej strane a kultúrno-hodnotových kontextov (stereotypov, predsudkov a pod.) súdnych rozhodnutí na druhej strane.

Môžeme uzavrieť, že k nepodmienečnému trestu odňatia slobody je v súčasnosti ročne na Slovensku odsúdených okolo sto žien. Tento počet predstavuje potenciálny prírastok ženskej väzenskej populácie ročne. Väznené ženy teda tvoria iba necelú desatinu súdnych žien a reprezentujú páchatelky najzávažnejšej kriminality, do značnej miery recidivujúce.

Sociálne charakteristiky väznených žien majú podobné parametre ako celková väzenská populácia¹⁷. Pokiaľ ide o vek ženskej väzenskej populácie, ide najmä o mladšiu, resp. mladšiu strednú populáciu (dominantný podiel 20 a 30-ročných). Väčšina celej väzenskej populácie dosiahla iba základné vzdelanie (okolo 65%). Z nich má neúplné základné vzdelanie asi ¼ väzenskej populácie, pričom 2-3% sú negramotní. Ženy majú vzdelanostné parametre ešte o niečo horšie (napr. negramotných je stabilne 5-6%). Pokiaľ ide o pracovnú kvalifikáciu, bez kvalifikácie je 55-60% väzenskej populácie, pričom u žien je to priemerne 60-70% väznených. Väčšina väzenskej populácie bola pred výkonom trestu nezamestnaná (55-60%), čo platí aj pre väznené ženy.

Z uvedených charakteristík je zrejme, že celková väzenská populácia na Slovensku vykazuje niekoľko špecifických charakteristík, ako sú nízke dosiahnuté vzdelanie, absencia pracovnej kvalifikácie a vylúčenie z trhu práce. Vzhľadom na vysoké zastúpenie mladších vekových kategórií môžeme predpokladať, že často ide o ľudí bez skúsenosti s pracovným uplatnením a absentujúcimi pracovnými návykmi. Ide teda o populáciu s kumuláciou sociálnych hendikepov a príznakmi sociálneho vylúčenia. Tieto sociálne charakteristiky sú ešte výraznejšie nepriaznivé v prípade ženskej väzenskej populácie. Nízky sociálny kapitál väznených a potenciálna stigmatizácia spojená so statusom bývalého odsúdeného ešte viacej zhoršujú vyhliadky na spoločenské uplatnenie odsúdených po návrate z výkonu trestu odňatia slobody a kladú osobitné nároky na stratégie a programy penitenciárnej a postpenitenciárnej starostlivosti.

3. Ženy vo väzení

3.1. Ženská väznica Nitra – Chrenová

O tom, že počet žien odsúdených na nepodmienečný výkon trestu odňatia slobody je v SR iba zlomkom v porovnaní s počtom mužov, svedčí aj počet ústavov na výkon trestu odňatia slobody (ÚVTOS). Pre väznené ženy v súčasnosti slúži jediné zariadenie v Nitre – Chrenovej (od roku 1992)¹⁸, kým pre mužov až sedemnást, rozmiestnených po celom území Slovenska. Tento ústav zabezpečuje výkon odňatia slobody všetkých odsúdených žien (tri nápravno-výchovné skupiny), vrátane mladistvých. Ústav má celkovú kapacitu 241 lôžok. V posledných rokoch sa využitie kapacity pohybuje medzi 60-70%.

Pokiaľ ide o podmienky pre výkon trestu, ústav predstavuje moderné zariadenie so širokou škálou zdravotných, vzdelávacích, voľnočasových a kultúrno-osvetových služieb a aktivít. Umožňujú diferencované programy zaobchádzania s odsúdenými a individuálny prístup k odsúdeným ženám. Osobitne pozitívne možno hodnotiť rekvalifikačné kurzy, kurzy pre negramotné¹⁹ a zamestnávanie odsúdených žien, ktorého miera sa dlhodobo darí udržať na úrovni 100%. Reprezentuje osobitne cenný resocializačný príspevok, ak zoberieme do úvahy mieru nezamestnanosti v SR a kvalifikačnú štruktúru odsúdených žien.

3.2. Základné kriminologické charakteristiky väzenskej populácie v ÚVTOS Nitra – Chrenová

V rozpätí rokov 1992-2002 prešlo bránami ústavu takmer 1 200 odsúdených žien. Medzi odsúdenými ženami je značný podiel recidivujúcich páchateliek, a to aj viacnásobných (v priemere za roky 1992-2002 činila recidíva takmer 50%). Opakovane trestaných žien v roku 2002 bolo 59 oproti 95 prvopáchatelkám. Zaujímavým údajom je postupné znižovanie recidívy v posledných rokoch. Kým v roku 1999 tvoril podiel prvotrestaných žien z celkového počtu odsúdených len 50%, tak postupne sa tento podiel zvyšoval na 58,6% v roku 2000, 60,6% v roku 2001 až po 62,4% v roku 2002. (Tabuľka č. 2) Podľa údajov internej evidencie ústavu naposledy boli v ústave v sledovanom období tri mladistvé v roku 2000 (všetky boli prvopáchatelky). Najviac žien vykonávalo v roku 2003 trest v I. nápravno-výchovnej

¹⁶ Pomer žien a mužov odsúdených súdmi SR na nepodmienečný výkon trestu odňatia slobody v jednotlivých nápravno-výchovných skupinách za obdobie rokov 1998-2002 sa líši. Kým u mužov platí, že najviac z nich si odpykáva trest v 2. NVS, u žien platila priama úmera – čím vyššia NVS, tým menej žien. Bližšie pozri Lubelcová, G. – Džambazovič, R. – Capíková, S., 2004., s. 192.

¹⁷ Podľa údajov Zboru väzenskej a justičnej stráže SR za posledných 5 rokov (www.justice.gov.sk).

¹⁸ Bližšie k ÚVTOS Nitra – Chrenová pozri Raffajová, A. (Ed.), 2002.

¹⁹ Do roku 2002 sa uskutočnilo 9 a absolvovalo ich úspešne 81 žien.

skupine – takmer 60% (95 odsúdených). V II. NVS ich bolo 35% (56 žien) a v najťažšej, III. NVS, ich bolo 5%, z toho jedna bola odsúdená na výnimočný trest.

Tabuľka č. 2: Štruktúra odsúdených žien vo VTOS podľa recidívy a NVS

	2002			2001			2000			
	I.NVS	II.NVS	III.NVS	I.NVS	II.NVS	III.NVS	Mladistvé	I.NVS	II.NVS	III.NVS
Odsúdené	91	57	9	80	64	12	3	80	61	13
Prvotrestané	71	23	1	78	20	2	3	69	18	2
Opakovane trestané	26	28	5	11	43	10	-	11	43	11

Poznámka: Všetky údaje týkajúce sa odsúdených žien vo VTOS Nitra–Chrenová zachytávajú stav k októbru príslušného roka a pochádzajú z interných štatistík ústavu.

Na základe záznamov ústavu bolo najviac žien v nami skúmanom období odsúdených podľa druhu trestnej činnosti za majetkovú trestnú činnosť (najmä krádeže – § 247 a podvody – § 250 – v roku 2002 to bolo skoro 40%), pričom iba o niekoľko menej bolo odsúdených žien za násilné trestné činy (dominuje vražda – § 219, lúpež – § 234 a úmyselné ublíženie na zdraví – § 222 – spolu asi 35%). (Tabuľka č. 3)

Tabuľka č. 3: Štruktúra odsúdených žien vo VTOS podľa druhu trestnej činnosti spolu za všetky NVS v rokoch 1999-2002

Trestný čin	2002		2001		2000		1999	
	Počet žien	%	Počet žien	%	Počet žien	%	Počet žien	%
§ 187	18	11,46	16	9,70	9	5,73	-	-
§ 213	4	2,54	5	3,03	4	2,54	5	3,33
§ 219	26	16,56	27	16,36	22	14,01	24	16,00
§ 222	5	3,18	8	4,84	11	7,00	4	2,66
§ 234	23	14,64	26	15,75	31	19,78	32	21,33
§ 247	43	27,38	34	20,60	36	22,92	38	25,33
§ 250	18	11,46	29	17,60	29	18,47	31	20,66
Iné	20	12,73	20	12,12	15	9,55	16	10,69

V ústave prevažuje veková skupina žien v rozpätí od 21 do 40 rokov, teda vo fertílno-m a ekonomicky produktívno-m veku (tvoria vyše 75% odsúdených žien v roku 2002). Na základe dostupných údajov môžeme konštatovať nárast počtu žien tejto vekovej kategórie vo väzení v posledno-m období. (Tabuľka č. 4)

Podľa rodinného stavu je medzi odsúdenými najviac slobodných (33% v roku 2002), nasledujú vydaté ženy (26%), rozvedené ženy (20%) a ženy žijúce v nezosobášenom spolužití (13%). Údaje, koľko zo žien v ústave sú matkami, sa nám nepodarilo zistiť. V priemere pripadalo však v roku 2002 na jednu odsúdenú 1,86 dieťaťa. Z 292 detí je 250 nezaopatrených, čo súvisí aj s vekovou štruktúrou žien vo väzení. Rovnako do rodinného stavu, ako aj do počtu detí nám pravdepodobne intervenuje skutočnosť, že významné percento odsúdených žien je rómskeho pôvodu. Údaje o etnickej príslušnosti sa v súčasnosti nesledujú, ale podľa predchádzajúcich dlhodobo vedených štatistík sa vykazovalo priemerne vyše 50%-né zastúpenie odsúdených rómskej národnosti vo výkone trestu odňatia slobody. Podľa odhadov je podiel odsúdených žien rómskej národnosti približne rovnaký aj v súčasnosti. (Tabuľka č. 5)

Tabuľka č. 4: Štruktúra odsúdených žien vo VTOS podľa veku spolu za všetky NVS

Vek	2002		2001		2000		1999	
	spolu	%	spolu	%	spolu	%	spolu	%
Do 20 r.	3	1,91	2	1,21	6	3,80	3	2,00
21 – 30	60	38,21	59	35,75	52	32,20	46	30,68
31 – 40	59	37,57	60	36,36	56	35,60	61	40,66
41 – 50	31	19,74	65	21,21	40	25,50	33	22,00
51 – 60	4	2,54	7	4,24	3	1,90	6	4,00
61 – 70	-	-	-	-	-	-	1	0,66
Nad 70	1	0,58	1	0,60	-	-	-	-

Tabuľka č. 5: Štruktúra odsúdených žien vo VTOS podľa rodinného stavu a detí spolu za všetky NVS

	2002		2001		2000		1999	
	spolu	%	spolu	%	spolu	%	spolu	%
Spolu žien	157	100	165	100	157	100	150	100
Slobodná	52	33,12	43	26,06	63	40,12	51	34,00
Rozvedená	31	19,74	23	13,94	31	19,74	31	20,68
Vydatá	41	26,11	38	23,03	37	23,56	34	22,66
Vdova	12	7,64	12	7,27	11	7,00	16	10,66
Nezos. spolužitie	21	13,37	49	29,69	15	9,58	18	12,00
Deti	292	-	354	-	331	-	-	-
Nezapaťrené	250	-	267	-	224	-	-	-

O zriadení oddelenia pre matky s deťmi sa predbežne neuvažuje, pretože podľa prepočtov a prognóz by tento krok nepriniesol v žiadnom smere žiadny efekt. Oddelenie by bolo odsúdenými ženami nedostatočne využívané a náklady na jeho prevádzku neúnosne vysoké.

Medzi ženami vo VTOS je najviac žien so základným vzdelaním (vyše 50% v roku 2002), pričom s neukončeným základným vzdelaním je takmer 1/4 žien vo väzení. Najmenej zastúpené sú vysokoškolsky a stredoškolsky vzdelané ženy (spolu 8%). Pomerne vysoký je podiel žien s určitým stupňom mentálnej retardácie (v roku 2002 tvorili 28%). Relatívne vysoký je aj počet negramotných žien (aj keď postupne klesá ich podiel z vyše 12% v roku 1999 na 7% v roku 2002). (Tabuľka č. 6) O prepojení vzdelanostnej úrovne s určitými typmi trestnej činnosti môžeme usudzovať aj na základe toho, že odsúdené s vysoko, resp. stredoškolským vzdelaním si odpykávajú trest odňatia slobody v prevažnej väčšine v I. NVS – v r. 2002 boli v II. NVS tri ženy a v I. NVS 10 žien, v r. 2001 bolo v II. NVS 5 a I. NVS 10 žien, v r. 2000 bolo v II. NVS 10 a v I. NVS 8 žien, pričom v III. NVS v uvedených rokoch nebola ani jediná.

Tabuľka č. 6: Štruktúra odsúdených žien vo VTOS podľa vzdelania spolu za všetky NVS

	2002		2001		2000		1999	
	spolu	%	spolu	%	spolu	%	spolu	%
ZŠ neukonč.	35	22,29	33	20,00	42	26,80	27	18,00
ZŠ ukonč.	49	31,21	68	41,21	54	34,40	56	37,33
OU ukonč.	49	31,21	33	20,00	23	14,60	24	16,00
SŠ a VŠ	13	8,28	16	9,70	18	11,50	24	16,00
Negramotné	11	7,00	15	9,09	20	12,70	19	12,67
Mentálna retardácia	44	28,02	63	38,18	50	32,00	38	25,30

Ak by sme chceli zhrnúť analyzované údaje, môžeme konštatovať, že vzhľadom na sociálne charakteristiky väzenskej populácie slovenské väzenstvo plní popri sankčnej funkcii významnú funkciu špecifických sociálnych služieb pre ľudí s poruchami sociálneho správania a nízkym sociálnym kapitálom, keď sa vďaka resocializačným funkciám a stratégiám zaobchádzania s páchatelom učia základným civilizačným návykom, dopĺňajú si základné vzdelanie, nadobúdajú elementárnu kvalifikáciu a získavajú základné pracovné návyky. Osobitne to platí pre ženskú väzenskú populáciu.

4. Ženy vo väzení optikou výskumu

Výskum ženskej väzenskej populácie bol realizovaný dotazníkovou metódou podľa modifikovanej metodiky výskumného projektu brnenských kolegov²⁰. Bol realizovaný v ústave v Nitre-Chrenovej v júli 2003 za pomoci výchovných pracovníkov ústavu²¹. K termínu konania výskumu sa v ústave nachádzalo 160 odsúdených žien a ani jedna mladistvá. Do dotazníkového zisťovania bolo zapojených 154 odsúdených²².

Výskum sa zamerl na niekoľko oblastí: dotýkal sa vybraných sociálnych a kriminologických charakteristík väznených žien (sociálny pôvod, rodinné prostredie, vzdelanie a socio-ekonomický status rodičov, kriminálna minulosť rodičov, kriminálna kariéra respondentiek, predpokladaná situácia po prepustení z výkonu trestu), hodnotové orientácie respondentiek a právne postoje. My sa sústredíme iba na sociálne a kriminologické charakteristiky a závery z výskumu v tejto oblasti.

²⁰ K výskumnému projektu pozri bližšie Urbanová, M. – Večeřa, M. a kol., 2004 a Urbanová, M. (Ed.), 2004.

²¹ Chceme sa poďakovať vedeniu Zboru väzenskej a justičnej stráže SR, osobitne dr. J. Jánošovi, ako aj vedeniu a pracovníkom ÚVTOS v Nitre-Chrenovej za pomoc pri realizácii výskumu.

²² Aj keď išlo o vyčerpávajúce výskumné zisťovanie, rozsah základného súboru predstavuje relatívne nízky počet respondentov. Táto skutočnosť ovplyvnila matematicko-štatistické spracovanie výskumu. Sledovanie štatistických závislostí sa ukázalo ako problematické a má skôr funkciu „otvárania“ hypotéz ako ich overovania.

4.1. Sociálne charakteristiky respondentiek

Teraz sa pokúsime opísať súbor respondentiek z hľadiska veku, vzdelania, pracovnej kariéry a rodinného stavu. Z hľadiska *veku* je rozloženie skúmaného súboru takéto: Dotazník vyplňovali ženy vo veku od 20 do 76 rokov. Priemerný vek je 35 rokov, pričom polovica respondentiek je vo veku do 34 rokov. Naopak, len 20% žien zastúpených v súbore dosiahlo vek 44 rokov a viacej a ženy staršie ako 50 rokov tvoria len 5% súboru.

Tabuľka č. 7: Kategorizovaný vek

	Absolútne počtenosti	Relatívne počtenosti (v %)	Kumulatívne relatívne počtenosti (v %)
Do 30 rokov	56	36,6	36,6
31 až 40 rokov	57	37,3	73,9
41 až 50 rokov	32	20,9	94,8
51 až 60 rokov	4	2,6	97,4
61 a viac rokov	4	2,6	100,0
Spolu	153	100,0	

Tabuľka č. 8: Najvyššie dosiahnuté vzdelanie

	Absolútne počtenosti	Relatívne počtenosti (v %)	Kumulatívne relatívne počtenosti (v %)
Neukončené základné	29	18,8	18,8
Základné	73	47,4	66,2
Vyučená	24	15,6	81,8
Vyučená s maturitou	3	1,9	83,8
Stredoškolské bez maturity	10	6,5	90,3
Stredoškolské s maturitou	14	9,1	99,4
Vysokoškolské	1	0,6	100,0
Spolu	154	100,0	

Pokiaľ ide o *najvyššie dosiahnuté vzdelanie*, sú najviac zastúpené respondent-ky so základným vzdelaním (47,4%), druhým najčastejším typom dosiahnutého vzdelania je neukončené základné vzdelanie (18,8%). Naopak najmenej sú v súbore zastúpené vysokoškoláčky (0,6%) a vyučené s maturitou (1,9%)²³. Väčšina respondentiek (83%) uviedla, že nenavštevovala špeciálnu školu.

Tabuľka č. 9: Profesia pred nástupom trestu

	Absolútne počtenosti	Relatívne počtenosti (v %)	Valídne relatívne počtenosti (v %)
Nepracovala	48	31,2	34,5
Manuálna práca	15	9,7	10,8
Administratíva	0	0	0
Odborná práca	5	3,2	3,6
Nezamestnaná (ÚP)	62	40,3	44,6
Invalidná dôchodkyňa	9	5,8	6,5
Odpovedalo celkom	139	90,3	100
Neodpovedali	15	9,7	
Spolu	154	100	

²³ Respondentky zo slovenskej väznice vykazujú celkovo výrazne nižšiu úroveň dosiahnutého vzdelania ako ženy z českých väzníc: podiel žien z kategórie s neukončeným a ukončeným základným vzdelaním je v Nitre o 20% vyšší ako v ČR (66,2% SR: 46,6% ČR).

Pred nástupom výkonu trestu odňatia slobody bolo *zamestnaných* len 14% žien²⁴, a to najčastejšie ako manuálne pracovníčky (75% zo „zamestnaných“). Alternatívami k zamestnaniu bola v 45% prípadov nezamestnanosť²⁵. Ďalej 15% žien bolo na materskej dovolenke a 19% v domácnosti. Prevažná väčšina žien sa teda do výkonu trestu dostáva zo statusu nezamestnanej, resp. domácej. Je pritom ale zaujímavé, že posledné roky rastie v štruktúre kriminality žien na Slovensku ekonomická kriminalita. Je možné, že do štruktúry väznených tento trend zatiaľ neprenikol, alebo môžeme predpokladať, že ekonomickú kriminalitu reprezentujú predovšetkým podvody (vzhľadom na vysoký podiel tohto trestného činu medzi odsúdenými), ktoré sa však netýkajú výkonu zamestnania.

Z hľadiska *rodinného stavu* tvoria najväčší podiel slobodné ženy (46%), čo je pravdepodobne spôsobené daným vekovým rozložením súboru v súvislosti so súčasnými trendmi v oblasti partnerského či rodinného spolužitia. Súvislosť medzi vekom a rodinným stavom potvrdzuje i korelačný koeficient Eta, ktorý má hodnotu 0,6 (podstatná súvislosť). Vydaté ženy predstavujú takmer tretinu (29%) všetkých respondentiek, z nich je 80% vydatých prvýkrát a 17% druhýkrát. Ďalších 14% žien je rozvedených, viac ako 90% prvýkrát a zostávajúcich 10% žien sú vdovami.

Relatívne vysoký podiel slobodných v slovenskej väzenskej populácii môže mať aj iné vysvetlenie ako vplyv nových foriem partnerského súžitia. Je možné hypoteticky predpokladať, že vysoký podiel zastúpenia vo väzenskej populácii majú Rómky. Potvrdzujú to aj odpovede na subjektívne vnímanie *etnickej príslušnosti* svojej rodiny, lebo svoju rodinu za rómsku považuje viac ako polovica (54%) respondentiek²⁶. V ich prípade ide veľmi často o oficiálne nezobášané, ale reálne partnerské spolužitie, ktoré začína často vo veľmi skorom veku ženy (spojené s materstvom v nízkom veku). Nepriamo na to poukazuje frekvencia odpovedí na nasledujúcu otázku – 50% respondentiek uviedlo, že pred výkonom trestu žilo s partnerom (napriek tomu, že vydatých bola iba jedna tretina). Značná časť ich teda žila v nezobášanom spolužití.

Tabuľka č. 10: **Spolužitie pred nástupom trestu**

	Absolútne počtenosti	Relatívne počtenosti (v %)	Validne relatívne počtenosti (v %)
Partner/ka	77	50,0	52,4
Rodičia	49	31,8	33,3
Iní príbuzní	4	2,6	2,7
U známych	1	0,6	0,7
Sama	16	10,4	10,9
Iné	0	0	0
Odpovedalo spolu	147	95,5	100,0
Neodpovedalo	7	4,5	
Spolu	154	100,0	

Pokiaľ ide o *počet detí* opýtaných žien, matkou jedného dieťaťa je 22% z nich, dvoch detí 14% respondentiek, troch detí 15% a štyri a viac detí má 25% respondentiek²⁷. Celá štvrtina žien uviedla, že nemá dieťa. Korelačný koeficient Eta namerá nižšiu súvislosť medzi počtom detí a náboženským vyznaním (0,24) a takmer mizivú súvislosť medzi počtom detí a deklarovanou príslušnosťou k rómskemu etniku (0,04). Taktiež sa nepotvrdila súvislosť medzi počtom detí a vzdelaním (Sommers' d = -0,07).

Už sme spomenuli premennú *náboženské vyznanie*. V našom súbore sa najviac respondentiek hlási k rímskokatolíckej cirkvi (83%), v početnosti za nimi nasledujú ženy, ktoré sa označili ako „neveriace“ (9%), ostatné respondentky vyznávajú iné náboženstvá (7% evanjelické, 1% ešte iné)²⁸.

Orientačná rodina respondentiek

Podľa vyjadrení respondentiek prevažná väčšina vyrastala v rodinnom prostredí a iba v 3,4% prípadov vyrastali v detských domovoch. Najčastejšie pochádzajú z dvojrodičovských *rodín* (62% z opýtaných), pričom vo viac ako 25% prípadov sa o respondentky v detstve starala matka. *Vzťahy* s matkou posúdilo ako vyhovujúce 82% žien, vzťahy s otcom označilo potom ako vyhovujúce 72,5% opýtaných.

V rodine okrem respondentky a rodičov (resp. matky) žili ešte jeden (21%), dvaja (12%) alebo traja (14%) *vlastní súrodenci*, každá desiatka respondentka mala dokonca šesť súrodencov. Väčšina opýtaných na otázku o počte

²⁴ Pre porovnanie s ČR – pred nástupom trestu pracovalo plných 54% z tých, čo na otázku odpovedali (17% z celku ich totiž neodpovedalo na túto otázku).

²⁵ Na otázku o dĺžke doby nezamestnanosti odpovedala len 1/3 z nezamestnaných respondentiek. Rozptyl v uvedených dátach je príliš veľký na to, aby z týchto odpovedí vypočítaná priemerná dĺžka nezamestnanosti mohla reprezentovať realitu.

²⁶ V ČR považuje svoju rodinu za rómsku len 26% respondentiek.

²⁷ Čo je o 11% viac ako u väznených žien v ČR, kde len 14% respondentiek uviedlo, že má 4 a viac detí.

²⁸ V porovnaní s údajmi za väznice v ČR sú slovenské ženy výrazne viac naklonené katolíckej cirkvi. V ČR sa k nej hlásilo len 43% respondentiek.

nevlastných súrodencov neodpovedala (82%), s určitou pravdepodobnosťou sa môžeme domnievať, že tieto ženy nemajú žiadneho nevlastného súrodenca. Jedného nevlastného súrodenca uviedlo 7% žien.

Tabuľka č. 11: Kto sa o respondentku staral v detstve

	Absolútne početnosti	Relatívne početnosti (v %)
Obaja rodičia	93	62,4
Len matka	39	26,2
Len otec	6	4,0
Starí rodičia	4	2,7
Ostatní príbuzní	1	0,7
Inštitucionálna výchova	5	3,4
Iné	1	0,7
Spolu	149	100,0

Celá rodina žila na vidieku (32%). Druhým najčastejším *typom bydliska* respondentky v detstve bolo malé mesto (24%), za ním nasleduje Bratislava (19%), v tesnom závесе za ňou sa umiestilo stredne veľké mesto (17%) a nakoniec len 9% opýtaných vyrastalo v meste s počtom obyvateľov nad 90 tisíc²⁹.

Tabuľka č. 12: Motív odchodu z domu

	Absolútne početnosti	Relatívne početnosti (v %)	Validne relatívne početnosti (v %)
Za prácou	12	7,8	8,8
Za štúdiom	2	1,3	1,5
Sobáš/Za partnerom	81	52,6	59,1
Túžba odísť od rodičov	24	15,6	17,5
Iné	18	11,7	13,1
Odpovedalo spolu	137	89,0	100,0
Neodpovedalo alebo neodišlo	17	11,0	
Spolu	154	100,0	

Najvyššie vzdelanie rodičov je problematické určiť, keďže viac ako tretina žien na túto otázku neodpovedala (u vzdelania matky neodpovedala či uviedlo, že nevie, 38% a u vzdelania otca 40% opýtaných). Rodičia tých respondentiek, ktoré odpovedali, dosiahli nasledujúce vzdelanie: 41% matiek malo základné vzdelanie a 17% boli vyučené; z otcov malo základné vzdelanie 46% a 21,5% z nich bolo vyučených.³⁰

Pokiaľ ide o *zamestnanie rodičov*, tak matky najčastejšie nepracovali (47%)³¹, alebo pracovali ako manuálne pracovné sily (23%), otcovia zas najčastejšie pracovali ako manuálni robotníci (55%). Odborné práce vykonávalo 10% matiek a 16,5% otcov. Výsledky odpovedí na otázku o zamestnaní rodičov je tiež treba brať s určitým nadhľadom, pretože jednak opäť túto otázku zodpovedalo výrazne menej respondentiek (u povolania matky 29% neodpovedalo a u povolania otca 33%), a jednak 13% sa vyjadrilo u oboch rodičov v tom zmysle, že ich rodičia sú už v dôchodku a nie je opäť možné určiť ich profesiu.

Ak sa pozrieme na *trestné stíhanie rodičov* respondentiek, tak 23% z nich malo otca, ktorý bol trestne stíhaný a 16% malo trestne stíhanú matku. Oboch rodičov malo trestne stíhaných 7% opýtaných žien.

82,5% respondentiek *odišlo z domova* medzi 10 a 28 rokom veku³², a to najčastejšie z dôvodu sobáša (59%). Z tých, ktoré odišli z domova, tak 18% učinilo práve vo veku 18 rokov. V 18-tich rokoch žilo už 54% žien mimo pôvodnej rodiny. Do 22 rokov veku odišlo z domova 93% respondentiek.

Sociálna situácia respondentiek pred nástupom do výkonu trestu

Ak porovnáme *veľkosť bydliska* respondentiek v detstve a v období, keď nastupovali do výkonu trestu, potom zaznamenáme určitú migráciu, a to predovšetkým z dedín do stredne veľkých miest a Bratislavy.

²⁹ Opäť, ak porovnáme tieto údaje s údajmi za ČR, zistíme určité odlišnosti. Slovenské respondentky vyrastali častejšie na vidieku a v malom meste (56%) ako tie z Čiech (40%). Tento rozdiel ale môže súvisieť s odlišnou mierou urbanizácie a štruktúry sídiel v Čechách a na Slovensku.

³⁰ V porovnaní s ČR je vzdelanie rodičov opýtaných žien na Slovensku nižšie.

³¹ Údaj zahrňuje i nezamestnané. Podiel matiek mimo zamestnania je v SR výrazne vyšší ako v ČR, kde nezamestnané a „nepracovala“ tvorili spoločne len 17%.

³² Zostávajúcich 17,5% zrejme doposiaľ domov neopustilo.

Tabuľka č. 13: Zmena bydliska od detstva do doby pred nástupom trestu

	Typ bydliska v detstve		Typ bydliska pred nástupom trestu	
	Absolútne početnosti	Relatívne početnosti (v %)	Absolútne početnosti	Relatívne početnosti (v %)
V Bratislave	29	19,1	35	22,9
V meste nad 90.000 obyv.	13	8,5	11	7,2
V stredne veľkom meste	26	17,1	34	22,2
V malom meste	36	23,7	35	22,9
Na dedine	48	31,6	38	24,8
Spolu	152	100,0	153	100,0

Ženy do výkonu trestu teda odchádzali približne rovnakým podielom zo všetkých typov sídiel, okrem menej zastúpeného mesta nad 90 000 obyvateľov (7%).

Pokiaľ ide o *rodinné a sociálne zázemie*, v ktorom tieto ženy pred nástupom trestu žili, ako vyhovujúcu ju hodnotilo 62% respondentiek. Z tých žien, ktoré žili pred odchodom do väzenia s *partnerom*, považovalo vzťahy s ním za vyhovujúce 74,5%. Ich partner mal buď základné vzdelanie (36%), alebo bol vyučený (32%) a pracoval ako manuálny robotník (48%), alebo nepracoval vôbec (37%). Je zaujímavé, že 47% zo žien, ktoré na danú otázku odpovedalo (21% neuviedlo žiadnu odpoveď), žilo s už trestanými partnermi. Z celého súboru tieto ženy potom tvoria 37%.

4.2 Kriminálna kariéra respondentiek

V tejto časti príspevku sa budeme zaoberať vybranými aspektmi kriminálnej kariéry respondentiek a sociálneho kontextu pobytu vo väzení.

Aktuálny trestný čin

Väčšina respondentiek (65%) je vo výkone trestu prvýkrát. Zo zostávajúcich 35% žien, ktoré sú vo výkone trestu opakovane, je potom 52% vo väzení po druhýkrát a 25% po tretíkrát. Väčšina žien je odsúdená na základe jedného paragrafu, iba 5% z nich sú obvinené aspoň z dvoch trestných činov (celkovo teda išlo o 158 trestných činov).

Ak zostavíme rebríček najčastejšie spáchaných *trestných činov*, tak sa na prvom mieste umiestnila krádež (§ 247), ktorá predstavuje 23% zo všetkých spáchaných trestných činov, o druhé miesto sa potom delí s 15-timi % nedovolená výroba a držanie omamných a psychotropných látok (§ 187) s lúpežami (§ 234) a na treťom mieste je vražda (§ 219) – 12%.³³ V prípade, ak trestné činy rozdelíme podľa hláv trestného zákona, tak dostaneme nasledujúce výsledky:

Tabuľka č. 14: Trestné činy podľa hláv a oddielov trestného zákona

	Absolútne početnosti	Relatívne početnosti (v %)
Protí hospodárskej sústave	1	0,6
Iné rušenie činnosti št. orgánu	4	2,5
Všeobecne nebezpečná trest. č.	28	17,7
Protí rodine a mládeži	19	12,0
Protí životu a zdraviu	24	15,2
Protí slobode	25	15,8
Protí ľudskej dôstojnosti	3	1,9
Majetková trestná činnosť	54	34,2
Spolu	158	100,0

Najčastejšie boli teda skúmané ženy odsúdené za majetkové trestné činy (34%). Vysokú frekvenciu zaznamenávame v prípade všeobecne nebezpečných trestných činov (18%) a trestných činov proti slobode (16%), proti životu a zdraviu (15%) a nezanedbateľnú časť ženskej kriminality tvoria trestné činy proti rodine a mládeži (12%)³⁴.

³³ Porovnaj „favoritov“ v ČR: krádež (§ 247) 24%, podvod (§ 250) 16%, vražda (§ 219) 11%.

³⁴ Koeficienty asociácie dokladajú štatistickú súvislosť medzi paragrafom trestného činu a týmito premennými: prihlásenie sa respondentky k rómskemu etniku (Cramer's V = 0,5), vek (Eta = 0,49), navštevovanie špeciálnej školy (Cramer's V = 0,37) a najvyššie dosiahnuté vzdelanie respondentky (Cramer's V = 0,36). Ďalšiu významnú skupinu tvoria premenné, ktoré sa týkajú domáceho zázemia. Jestvuje pomerne vysoké skóre súvislosti medzi typom trestného činu a rodinným stavom (Cramer's V = 0,55), vzťahmi s otcom (Cramer's V = 0,51) a s trestným stíhaním matky (Cramer's V = 0,41), otca (Cramer's V = 0,42) i partnera (Cramer's V = 0,45). Ako sme už spomínali, vzhľadom na celkovú veľkosť súboru a podiel neodpovedajúcich na jednotlivé otázky je ťažké tieto korelácie interpretovať. Naznačujú ale možnosť spätosti sociálnej anamnézy páchateliek so špecifickými formami kriminality. Tieto zaujímavé súvislosti si zasluhujú ďalšie skúmanie.

Ak sa zaujímate o *motívy* spáchania trestného činu, tak ako ho vidia samotné respondentky, potom medzi tými, ktoré na túto otázku odpovedali, uviedlo 26% ako hlavnú príčinu nedostatok financií, 22% drogovú či alkoholovú závislosť. Ostatné príčiny boli zastúpené do 10-tich %, s výnimkou variantu „iné“ (15%).

Dĺžka trestu odsúdených žien sa pohybuje od 4 mesiacov do 13 rokov. Pritom priemerná doba, akú tieto ženy vo väzení strávia, je 50 mesiacov. Najviac žien s rovnakou dĺžkou trestu je odsúdených na 3 (14%) a 5 rokov (taktiež 14% respondentiek). Ak porovnáme 10% žien s najkratším trestom a 10% žien s najdlhším trestom, potom prvá skupina si odpykáva tresty v dĺžke od 4 do 9,5 mesiaca, zatiaľ čo plánovaný pobyt druhej skupiny žien vo väzení je od 10 do 13 rokov. Dvomi tretinám skúmaných žien vymeral súd trest v dĺžke do 60 mesiacov vrátane a asi polovica (presne 53%) žien má výmeru trestu najviac na 3,5 roka.

Charakteristiky pobytu vo väzení

Dĺžka pobytu respondentiek vo väzení v čase zberu dát bola od necelého jedného mesiaca do 117 mesiacov. Štvrtina odsúdených žien, ktorá vo väznici v čase výskumu bola na najkratšiu dobu, bola uväznená od 1 do 10-tich mesiacov. Polovica väznených strávila vo väzení od 1 do 19 mesiacov a štvrtina najdlhšie uväznených žien žila vo väznici od 32 do 117 mesiacov. Priemerná dĺžka pobytu za mrežami v čase realizácie výskumu bola 2 roky³⁵.

Tabuľka č. 15: **Dĺžka pobytu v čase výskumu**

	Absolútne početnosti	Relatívne početnosti (v %)	Kumulatívne relatívne početnosti (v %)
Do 6 mesiacov	20	17,4	17,4
7 – 12	15	13,0	30,4
13 – 18	19	16,5	47,0
19 – 24	15	13,0	60,0
25 – 30	12	10,4	70,4
31 – 36	11	9,6	80,0
37 - 42	5	4,3	84,3
43 - 48	7	6,1	90,4
49 - 54	3	2,6	93,0
55 – 60 mesiacov	0	0	93,0
5 rokov a viac	8	7,0	100,0
Spolu	115	100,0	

Hoci si väčšina žien vo výkone trestu našla vo väznici priateľov (75%), napriek tomu je pre mnohé náročné *vyrovnať sa s pobytom vo väzení*. Polovica respondentiek (51%) odmieta, že by sa vyrovnala s aktuálnou životnou situáciou a iba pätina (21%) uvádza, že je s ňou vcelku zmierená.

Áké *okolnosti* robia pobyt vo väzení obzvlášť náročným? Viac ako polovica respondentiek (56%) uviedla, že vo väzení najviac trpia odlúčením od rodiny a detí. Druhým najčastejším uvádzaným zdrojom ťažkostí sú spoluväzenkyne (12%).

V tejto náročnej životnej situácii môže byť pre odsúdené ženy významná podpora zo strany blízkych osôb mimo prostredia väznice. *Sociálne kontakty so svetom mimo väzenia* udržuje väčšina skúmaných žien. Tieto kontakty majú najčastejšie podobu *písania si listov*. Až 86% všetkých respondentiek udržuje s niekým vonku písomný kontakt. *Návštevy* prijíma 50%, a to obvykle raz (27%) alebo dvakrát za mesiac (31% z tých, ktoré sú navštevované). Najmenej početné sú kontakty s okolím prostredníctvom *telefónu*. Iba 30% žien používa tento komunikačný prostriedok pre styk s priateľmi a príbuznými mimo nápravného zariadenia.

Pri otázke, kto je najčastejšie *iniciátorom týchto kontaktov*, zistujeme, že z 36% sú to ľudia mimo väzenia, zo 41% sú to samy väznené a 23% respondentiek uviedlo, že táto iniciatíva vychádza z oboch strán, je vzájomná.

Predpokladaná sociálna situácia po prepustení na slobodu

Vo výskume sme sa zaujímali aj o to, ako si respondentky predstavujú svoju situáciu po návrate z výkonu trestu. Celých 93,5% skúmaných žien je presvedčených, že sa má *na koho obrátiť* o pomoc a podporu po odpykaní trestu. Iba 6% ešte nevie, či takúto podporu nájde a len 1 respondentka uviedla, že nemá nikoho, kto by jej po návrate pomohol. Ženy, ktoré sa majú na koho obrátiť, očakávajú pomoc predovšetkým od svojich rodinných príslušníkov: od rodičov (32%), rodiny³⁶ (29%) a od manžela či druhu (19%).

Významnú pozíciu orientačnej i prokreačnej rodiny v budúcich plánoch respondentiek potvrdzuje tabuľka č. 16.

³⁵ Je to o pol roka viac ako vo výskume realizovanom v ČR.

³⁶ Nie je však zrejmé, čo presne variant „rodina“ označuje, tento pojem sa prekrýva s niektorými z ostatných variantov.

Tabuľka č. 16: **Pravdepodobný pobyt po skončení trestu**

	Absolútne početnosti	Relatívne početnosti (v %)
U manžela alebo druha	48	31,4
U detí	12	7,8
U svojich rodičov alebo príbuzných	61	39,9
Sama	17	11,1
Iné	6	3,9
Ešte neviem	8	5,2
Deti a druh	1	0,7
Spolu	153	100,0

Podobne väčšina respondentiek (95%) má tiež jasnú predstavu, *ku komu sa po uplynutí trestu vráti* do spoločnej domácnosti. K manželovi či druhovi plánuje návrat 31% odsúdených žien. Návrat z väzenia k rodičom alebo iným príbuzným predpokladá 40% žien a 11% žien plánuje žiť samo. Zaujímavá je skutočnosť, že veľký podiel žien očakáva pomoc a vracia sa žiť k svojim rodičom alebo príbuzným, pričom manžela alebo druha si vyberajú menej často. Pritom pred nástupom do výkonu trestu odňatia slobody žila veľká časť odsúdených žien v spoločnej domácnosti s manželom či partnerom. Môžeme predpokladať zhoršenie či pretrhnutie vzťahov s partnerom, resp. nepriaznivú skúsenosť v spoložití.

4.3 Zhrnutie výsledkov z výskumu a závery

Sociálno-demografické charakteristiky výskumného súboru potvrdzujú trendy sledovaných znakov odsúdených žien, ako sme ich už charakterizovali. Ide o ženy najmä v mladšom strednom veku, vo väčšine prípadov s maximálne základným vzdelaním. Potvrdzuje sa trend vysokého podielu nezamestnaných pred výkonom trestu (a teda pravdepodobne aj v čase spáchania kriminality, keďže ide najčastejšie o dlhodobu nezamestnanosť). Prevažná väčšina žien sa do výkonu trestu dostáva zo statusu nezamestnanej, resp. domácej. Z hľadiska slovenskej ženskej väzenskej populácie nie je teda veľmi oprávnená hypotéza o vysvetľovaní rastu kriminality žien dôsledkami ich emancipácie (na pozadí rastu zamestnanosti žien a osamostatňovaniu ich ekonomického statusu, ako aj rastu príležitostí pre páchanie kriminality).

Pokiaľ ide o rodinné zázemie, väčšina respondentiek vyrastala v detstve v úplnej rodine a klíma v orientačnej rodine je respondentkami väčšinou hodnotená ako priaznivá (najmä vzťahy s matkou). Avšak na druhej strane si môžeme všimnúť relatívne včasné opustenie domova (v 18-tich rokoch už bola viac ako polovica mimo pôvodnej rodiny, pričom väčšina odišla za partnerom, resp. uvádzala ako dôvod túžbu odísť od rodičov). Pritom vydatých je iba necelá tretina. Väčšina žien má deti, dokonca jedna štvrtina má štyri a viac detí. Môžeme teda uzatvárať, že veľmi často ide o voľné partnerské vzťahy s realizovaným rodičovstvom, často násobným. Vysvetľujúci kontext k špecifikácii rodinného zázemia a rodinného vzťahu naznačuje fakt, že viac ako polovica označila svoju rodinu za rómsku.

Orientačná rodina je taktiež poznačená nízkym sociálnym kapitálom. Dominuje základné vzdelanie a vysoká miera nezamestnanosti rodičov, pričom na otázku vzdelania a zamestnania rodičov značná časť respondentiek nevedela odpovedať. V porovnaní s celkovou populáciou je v orientačnej rodine odsúdených frekventovanejšie trestné stíhanie rodičov, najmä otcov, aj keď podľa vyjadrenia respondentiek sa kriminálna minulosť rodičov týka iba necelých štvrtiny väznených.

Výraznejšiu kriminálnu minulosť však majú partneri, s ktorými žili respondentky pred nástupom na výkon trestu – z tých, ktoré na túto otázku odpovedali, je to takmer polovica. To nás vedie k hypotéze, že iniciačnú funkciu pre delikventnú činnosť žien môžu mať často ich partneri s kriminálnou minulosťou. Táto skutočnosť poukazuje na špecifický psychologický kontext niektorých foriem delikvencie žien – často to nie je ich slobodná voľba, ale výsledok závislosti vo vzťahu k partnerovi, či už v materiálnom alebo emociálnom zmysle³⁷.

Aktuálne osadenstvo ženskej väznice potvrdilo najvyšší podiel prvopáchateliek na väzenskej populácii (viac ako polovica). Štvrtina z nich však je už vo väzení tretíkrát. Najfrekventovanejším trestným činom je krádež (takmer štvrtina spáchaných trestných činov), druhým sú drogové delikty, tretím najčastejším trestným činom je vražda. Za motív k spáchaniu trestnej činnosti samy najčastejšie uvádzajú nedostatok peňazí a drogovú (či alkoholovú) závislosť.

Pokiaľ ide o situáciu po výkone trestu, takmer všetky sú presvedčené, že sa majú na koho obrátiť. Dá sa predpokladať, že sa mienia väčšinou vrátiť do pôvodného prostredia, najčastejšie k partnerovi, aj keď v porovnaní so situáciou pred výkonom trestu je badať silnejšiu tendenciu vrátiť sa do orientačnej rodiny. Od rodičov a širšej rodiny najčastejšie aj očakávajú pomoc (spolu asi 60%), od partnera očakáva pomoc iba jedna pätina, aj keď v partnerstve žilo pred výkonom trestu až polovica žien. Naznačuje to nepriamo problémovosť vzťahu k partnerovi reflektovanú samotnými odsúdenými, aj keď motívov k odmietaniu partnera môže byť viac.

Ak by sme chceli zhrnúť analyzované údaje, môžeme konštatovať, že ženská väzenská populácia na Slovensku (v súlade s medzinárodnými trendmi) je tvorená predovšetkým páchatelkami závažnej kriminality, s nízkym sociálnym statusom a nízkym sociálnym kapitálom, pochádzajúcich zo sociálneho prostredia kultúrne adaptovanej delikvencie.

³⁷ Na takúto špecifiku partnerskej podmienenosti delikvencie žien upozorňuje aj R. Girtler (2001).

Keďže trest odňatia slobody sa vzťahuje iba na malý okruh delikventných žien (zo súdených je to necelá desatina), môžeme uzatvárať, že trestný proces v tomto zmysle pôsobí aj ako selektívny mechanizmus, ktorý vyčleňuje do spoločenskej izolácie už aj tak sociálne marginalizované kategórie obyvateľov, pre ktorých je kriminálne správanie do značnej miery adaptačnou stratégiou na znížené spoločenské príležitosti a reakciou na ich sociálnu situáciu. V zmysle kritických kriminologických teórií sa potvrdzuje, že systém trestnej spravodlivosti do určitej miery reprodukuje sociálne nerovnosti.

Na druhej strane môžeme na základe skúseností z nášho výskumu uzatvárať, že práve vzhľadom na sociálne charakteristiky väzenskej populácie slovenské väzenstvo plní popri sankčnej úlohe významnú funkciu špecifických sociálnych služieb pre ľudí s poruchami sociálneho správania a nízkym sociálnym kapitálom. Môžeme oprávnenne predpokladať, že väzenie je pre mnohé odsúdené prvým kontaktom s oficiálnou spoločenskou inštitúciou, formálnou organizáciou s prvkami individualizovanej zaopatrovacej činnosti vo vzťahu k nim. Vďaka resocializačným programom a diferencovaným, skupinovým i individualizovaným stratégiám zaobchádzania s páchatelom sa učia základným civilizačným návykom, dopĺňajú si základné vzdelanie, nadobúdajú elementárnu kvalifikáciu a získavajú základné pracovné návyky. Osobitne to platí pre ženskú väzenskú populáciu.

4.4. Niektoré závery z porovnania kriminality žien na Slovensku a v Čechách

Budeme sa venovať iba niektorým záverom, ktoré pokladáme za zaujímavé a môžu prispieť k otvoreniu kriminologických hypotéz pri interpretácii ženskej delikvencie. Celkovo môžeme konštatovať, že trendy a charakteristiky stíhaných, odsúdených a väzených žien sú v ČR a SR veľmi podobné. Najmä vo výskume väzenskej populácie sú mnohé údaje takmer identické. Sú tu však aj určité rozdiely, ktoré majú charakter posunu v miere výskytu.

V prvom rade si môžeme všimnúť, že kriminalita žien v Čechách je relatívne o niečo vyššia ako kriminalita žien na Slovensku³⁸. Je to dôsledok v zmysle uvedenej kriminologickej hypotézy, diferencovaného stupňa emancipácie žien v oboch spoločnostiach?

Ako odpoveď by sme skôr navrhovali upresnenie takejto hypotézy. Emancipáciu žien je treba vidieť v širšom kontexte spoločenských procesov modernizácie. Tu si môžeme všimnúť rozdiel v inej historickej etapizácii modernizácie (a teda aj emancipácie) v našich spoločnostiach a odlišnej temporalite kultúrneho strávenia jej dôsledkov. Na Slovensku prebiehali modernizačné procesy dominantne až po druhej svetovej vojne, v histórii veľmi krátko období. Rýchlo sa prejavili vo vonkajškovj podobe emancipácie žien (rast ich vzdelanosti a zamestnanosti), ale nestihli sa dôsledne kultúrne adaptovať do subtilnejších intímnejších sociálnych vzťahov – najmä v rodine. Modernosť verus tradicionalizmus vnútorodinných štruktúr veľmi ovplyvňuje jemne diferencované socio-kultúrne pozadie sociálnej konštrukcie rodovej roly ženy. Tradicionalizmus v rolových očakávaniach s výraznou dominanciou roly matky v profile sociálnych rolí slovenských žien (Bútorová, Z. a kol., 1996) môže tvoriť kultúrny tlak posilňujúci konformizáciu sociálneho správania žien. (Lubelcová, G., 2003b) Na Slovensku k tomu môžeme priradiť aj vplyv vysokej miery religiozity na rozdiel od značne sekularizovanej českej spoločnosti.

Emancipačný kontext by teda mohol mať určitý vysvetľujúci náboj pri posúdení celkových diferencií, ako aj trendov v kriminalite žien. Len ťažko však s ním môžeme narábať ako s vysvetľujúcou premennou v prípade kriminality odsúdených žien. Ako sme ukázali, ich sociálne charakteristiky vôbec nezodpovedajú emancipačným príznakom a reprezentujú skôr sociálnych outsiderov. V ich prípade je kriminalita veľmi často subkulturálnou adaptáciou na situáciu ekonomickej a sociálnej odkázanosti a závislosti. A treba podotknúť, že v prípade kriminality žien aj špecifickej rodovo podmienenej sociálnej závislosti (veľa väzených žien malo civilný status ženy v domácnosti alebo matky na materskej, rodičovskej dovolenke).

Aj vysvetlenie ďalších rozdielov v sociálnych charakteristikách, rodinnej anamnéze a kriminálnej kariére väzených žien v Čechách a na Slovensku nás odkazuje k širšiemu spoločenskému kontextu oboch spoločností. Ženská väzenská populácia v oboch krajinách je nízko vzdelaná, nízko kvalifikovaná a málo zamestnaná, avšak výrazne nepriaznivejšie parametre má slovenská väzenská populácia. To je do značnej miery výrazom celkovo nepriaznivejšej sociálnej situácie na Slovensku, výraznejšieho prehlbovania sociálnych rozdielov a sociálnych dištancií v slovenskej spoločnosti, ktoré sú produkované špecifickou, regionálne distribuovanou kumuláciou sociálnych problémov a špecifickou etnickou sociálnou marginalizáciou. *Naše závery o sociálnej podmienenosti ženskej kriminality skôr odkazujú na klasické kriminologické teórie sociálnej etiológie kriminality, ktoré ju interpretujú ako dôsledok viacnásobných sociálnych hendikepov ohrozených kategórií obyvateľstva*³⁹.

Môžeme uzavrieť, že náš výskum otvoril priestor pre identifikáciu špecifik ženskej kriminality a formuláciu hypotéz, ktoré by sa mohli stať zdrojom ďalšieho výskumného úsilia v tejto oblasti. Aj keď zdanlivo ide o okrajový problém (daný podielom žien na kriminalite), má mnohé zaujímavé súvislosti, odrážajúce sociálne a rodové zakorenenie ženy.

Gabriela Lubelcová je docentkou na Katedre sociológie Filozofickej fakulty Univerzity Komenského v Bratislave. Vyučuje kriminológiu, sociológiu sociálnych problémov, sociálnu politiku a mobilizáciu ľudských zdrojov. Výskumne sa

³⁸ Podiel žien na stíhaných páchateloch v ČR má v priebehu 90.rokov stabilne pozvoľnú rastúcu tendenciu. V roku 1998 dosiahol podiel 10,5%, v roku 2002 12,4% zo stíhaných páchatelov. Bližšie pozri Marešová, A., 2004, s. 48-55.

³⁹ Na všeobecné znevýhodnenie žien na Slovensku upozorňujú napríklad údaje o sociálno-ekonomickej situácii domácností. Chudoba je do značnej miery feminizovaná a osobitnou rizikovou skupinou sú nezamestnané a viacnásobné, osamelé žijúce matky. Bližšie Sopóci, J. – Džambazovič, R., 2003.

venuje otázkam sociálnej etiológie kriminálneho správania. Je autorkou a spoluautorkou viacerých štúdií a publikačných výstupov z oblasti sociologicky orientovanej kriminológie.

Roman Džambazovič vyštudoval sociológiu na Katedre sociológie Filozofickej fakulty Univerzity Komenského v Bratislave, kde v súčasnosti pôsobí ako odborný asistent. Výskumne sa dlhodobo zaoberá otázkami sociálnych problémov, ako i problematikou chudoby a rodiny. Týmto okruhmi sa venuje aj vo svojej pedagogickej činnosti. Počas svojej pracovnej kariéry bol riešiteľom viacerých domácich i medzinárodných výskumných projektov. Je autorom a spoluautorom viacerých odborných štúdií a knižných publikácií.

LITERATÚRA

- BÚTOROVÁ, Z. a kol., 1996: Ona a on na Slovensku. Bratislava, FOCUS.
- EINSTADTER, W. – HENRY, S., 1995: Criminological Theory. New York, HBC.
- GIRTLER, R., 2001: Okrajové sociální kultury. Brno, MU.
- KAISER, G., 1994: Kriminologie. Praha, C. H. Beck.
- LUBELCOVÁ, G., 2003a: Kriminalita. Konceptie, trendy, dôsledky. In: Sopóci, J. a kol.: Slovensko v deväťdesiatych rokoch: osem pohľadov. Bratislava, UK, s. 181-228.
- LUBELCOVÁ, G., 2003b: Kriminalita žien na Slovensku – sociokultúrny kontext. In: Seminár sekcie sociální patologie MČSS ve Velkých Karlovicích. Praha, s. 27-30.
- LUBELCOVÁ, G. – DŽAMBAZOVIČ, R. – CAPÍKOVÁ, S., 2004: Komparatívna analýza ženskej kriminality na Slovensku. In: Urbanová, M., Večeřa, M., a kol.: Ženská delikvence. Brno, MU, s. 181-218.
- MAREŠOVÁ, A., 2004: Ženská kriminalita v České republice. In: Urbanová, M. (Ed.): Ženská delikvence jako sociální jev. Brno, MU, s. 48-55.
- NOVOTNÝ, O. – ZAPLETAL, J., 2001: Kriminologie. Praha, Eurolex Bohemia.
- OCHMANOVÁ, V., 2004: Přehled teorií vysvětlujících kriminalitu žen. In: Urbanová, M. (Ed.): Ženská delikvence jako sociální jev. Brno, MU, s. 20-28.
- Ročenka ZVJS SR, GR ZVJS SR, Bratislava, 2002.
- RAFFAJOVÁ, A. (Ed.), 2002: 10. výročie zriadenia Ústavu na výkon trestu odňatia slobody Nitra Chrenová. Interná publikácia vydaná ÚVTOS Nitra – Chrenová.
- SEJČOVÁ, Ľ., 2002: Sociopsychologické aspekty kriminality žien. In: Sociológia, 34, č. 2, s. 131-144.
- SOPÓCI, J. – DŽAMBAZOVIČ, R., 2003: Sociálne nerovnosti a chudoba. In: Sopóci, J. a kol.: Slovensko v deväťdesiatych rokoch: osem pohľadov. Bratislava, UK, s. 154-180.
- URBANOVÁ, M. – VEČEŘA, M., 2003: Ženská kriminalita – hodnotové orientace a postoje k právu delikventních žen. In: Časopis pro právní vědu a praxi, č. 3, s. 232-240.
- URBANOVÁ, M. – VEČEŘA, M. a kol., 2004: Ženská delikvence. Brno, MU.
- URBANOVÁ, M. (Ed.), 2004: Ženská delikvence jako sociální jev. Brno, MU.