

Kvalita života, sociálne nerovnosti a diferenciácia obyvateľstva

Ivan Laluha¹ – Silvia Ošková² – Vojtech Stanek³
Národohospodárska fakulta EU, Bratislava

The Quality of Life, Social Inequalities and Differentiation. The globalisation processes in the world and the transition period have changed the Slovak society. Common expression of these processes is the change of quality of life in the society and its component parts. These processes have resulted in significant differences and social inequalities that are accepted controversially in a previously homogenous society.

It is efficient to distinguish and to analyse quality of life at macro as well as at micro level. The quality of life has become the new challenge of our age in the changed conditions as a positive antipode of poverty. It has become a criterion of success of economic and social systems as well as creativity and social responsibility of every member of society. On the basis of social cohesion and participation, the interdependency of systems and individuals strengthens relations between the societal component parts and creates base for synergic effects useful to all.

Sociológia 2005 Vol. 37 (No. 2: 119-142)

Úvod

Globalizačné procesy vo svete a tranzitívne obdobie zmenilo a mení slovenskú spoločnosť vo všetkých jej základných sférach, v ekonomike, sociálnych vzťahoch i duševnom živote. Pozitívne sa prelína s novými problémami a neuhmi. Synergickým vyjadrením týchto procesov je zmena kvality života spoločnosti, jednotlivých jej segmentov, a to najmä prostredníctvom štrukturálnych zmien v národnom hospodárstve, zmien sociálnej skladby populácie, technologického boomu a hodnotového systému. Ich výsledkom je prudká diferenciácia a sociálne nerovnosti, ktoré sú v predtým výrazne homogenizovanej spoločnosti prijímané rozporuplne.

Cieľom našej úvahy je prispieť na základe vybraných a dostupných makroekonomických indikátorov k identifikácii súčasných sociálno-ekonomických nerovností a k objasneniu toho, do akej miery a v akých súvislostiach ovplyvňujú a modifikujú kvalitu života obyvateľstva SR. Cieľom je tiež stručne charakterizovať kvalitu života v porovnaní s vybranými krajinami sveta. Nepokúšame sa o súhrnnú odpoveď na reflektované problémy, chceme skôr obrátiť pozornosť na fenomén kvality života a jeho vzájomnú súvislosť so sociálno-ekonomickým pohybom spoločnosti.

¹ Korešpondencia: doc. PhDr. Ivan Laluha, CSc. Katedra sociálneho rozvoja a práce NHF EU, Dolnozemská 1, 815 79 Bratislava, Slovenská republika. E-mail: laluha@dec.euba.sk, tel. +421-02-6729 1486.

² Korešpondencia: Ing. Silvia Ošková, Katedra sociálneho rozvoja a práce NHF EU, Dolnozemská 1, 815 79 Bratislava, Slovenská republika. E-mail: oskova@dec.euba.sk, tel. +421-02-6729 1439.

³ Korešpondencia: doc. Ing. Vojtech Stanek, PhD. Katedra sociálneho rozvoja a práce NHF EU, Dolnozemská 1, 815 79 Bratislava, Slovenská republika. E-mail: stanek@dec.euba.sk, tel. +421-02-6729 1486.

Východiská

Imanentnou súčasťou ľudských dejín je úsilie o zlepšenie života, o jeho zdokonalenie a vyššiu kvalitu. Myšlienka o spravodlivejšom a šťastnom živote tvorí podstatnú zložku svetových kultúr, náboženských a filozofických učení, utopických a vizionárskych doktrín i politických požiadaviek na zmenu systémov, je v nich implicitne obsiahnutá.

Nová kvalita života, do ktorej by mal vyústiť tok civilizačných premien, ktorý japonská kultúra charakterizuje ako plán „znovurozvinutia ľudí“ (Schreiber, S. J., 1986), americko-európske myslenie preferuje pojem „kvalita života“, je nielen výsledkom ekonomického a sociálneho pohybu spoločnosti, ale aj jeho podnetom, impulzom a kritériom úspešnosti.

Na prelome päťdesiatych – šesťdesiatych rokov 20. storočia americký ekonóm J. K. Galbraith pojem kvalita života používal s výraznými prvkami tradičnosti ako protiváhu k jednostrannej spotrebiteľskej orientácii. (Galbraith, J., 1967) Východisko z vtedajšieho neuspokojivého stavu vidieť predovšetkým v hľadaní kvalitatívne inej interpretácie bytia. W. W. Rostow sa domnieval, že po štádiu „vysokej masovej spotreby“ bude nasledovať „štádium hľadania novej kvality života“. Reálny stav je však zložitejší. Štádium masovej spotreby sprevádza aj nebezpečný trend, ktorý ohrozuje rovnováhu zdrojov ľudskej existencie a trvalo udržateľný vývoj na zemi. (Výzvy Rímskeho klubu a jeho dnes už historická výzva z roku 1968 o tzv. „nulovom raste“.)

Prechod od materialistických k postmaterialistickým hodnotám a hľadaniu zmyslu života s prioritou sebarealizačnej reflexie (R. Inglehart *Tichá revolúcia*), o ktorom sa uvažovalo ako o dominantnej tendencii, zrejme tiež nemá potrebnú a očakávanú intenzitu. (Rabušic, L., 1990) Do „hry“ vstúpili aj globalizačné a antiglobalizačné trendy a konfliktné vzťahy, v podtexte ktorých sú sociálny fenomén, sociálne nerovnosti a sociálna diferenciácia.

Kvalita života je polyrozmerný fenomén. Má svoj rozmer biologický, psychologický, sociálny, ekonomický, kultúrny, etický a pod. Označuje kvalitatívne parametre ľudského života, spôsobu života, životného štýlu a životných podmienok spoločnosti. Je protikladom k objemovému, makroagregátnym ekonomickým a len so ziskom súvisiacim kritériám výkonnosti a úspešnosti spoločenského systému.

Kvalitu života, aj keď pri jej pojmovom vymedzení existuje veľká rôznorodosť, chápeme v najvšeobecnejšej rovine ako „historicky podmienenú úroveň životných procesov, v rámci ktorých človek, spoločnosť nielen reprodukuje, ale aj rozvíja svoju existenciu v súlade s princípmi ľudskosti a humanity“. Tvorí ju súbor životných činností v sfére práce, mimopracovného a voľného času. Dôraz pritom kladieme na rozvoj a nie na reprodukciu. Kvalita života, to nie je len

spotreba alebo len pocity, ale predovšetkým reálny rozvoj osobnosti človeka, ktorý mu prináša šťastie a spokojnosť. K jej komponentom patria najmä potreby, životné podmienky, spotreba, hodnotové orientácie populácie. (Laluha, I., 2004)

Kvalita života sa skladá zo žiaducich životných podmienok a možností, z tvorby a taktiež z aktivity a ochoty človeka využiť ich pre svoje sebazdokonalenie a ďalej ich rozširovať.

Úsilie o konštrukciu agregovaných ukazovateľov, resp. syntetického ukazovateľa kvality života nie je ukončené, zatiaľ sa používajú čiastkové ukazovatele rôznych výsekov sociálnej skutočnosti, používajú sa ich vzájomné bloky a komparácie so žiaducimi normatívmi (tam, kde existujú, napr. zdravá výživa, neškodné životné prostredie, rozvinutosť rôznych druhov infraštruktúry, zdravotný stav populácie atď.). K známym ukazovateľom patria index ľudského rozvoja, index útrap, index vnímania korupcie, index ekonomickej slobody, index konkurencieschopnosti.

A. Tokárová uvádza: „Kvalitou života by sa mohla rozumieť žiaduca (optimálna) úroveň existencie života jednotlivcov alebo skupín, ktorá je vyjadrená pomerom štandardu, vyjadreného v dokumentoch určitej krajiny.“ (Tokárová, A., 2002)

Ukazovatele kvality života by mali (uvádzame bez nárokov na úplnosť) napríklad zohľadňovať:

- stav hospodárskeho systému s jeho dôsledkami v možnostiach aktívneho pracovného uplatnenia členov spoločnosti pri tvorbe materiálnych a duchovných hodnôt,
- spôsob odmeňovania za prácu v súlade s komplexnými kritériami jej náročnosti a ekonomickej efektívnosti ako ekonomický základ zabezpečenia životnej úrovne a uspokojovania potrieb ľudí,
- stav zamestnanosti a sociálneho zabezpečenia,
- stav zabezpečenia ochrany zdravia a zdravej výživy obyvateľstva,
- úroveň starostlivosti o zdravie členov spoločnosti,
- podmienky pre pracovné a spoločenské uplatnenie zdravotne postihnutých ľudí,
- environmentálny program spoločnosti a jeho realizácia v praktickej ochrane životného prostredia,
- stav a úroveň spoločenskej starostlivosti o rodinu a výchovu detí, ako aj starostlivosť o deti bez rodinného zázemia,
- podmienky vzdelávania – primárneho, sekundárneho a terciárneho a možnosti rozvoja osobnosti,
- stav zabezpečenia primeraného plnohodnotného života ľudí v starobe,
- stav zabezpečenia mierového života ľudí a stav zabezpečenia ochrany ľudského života pred agresiou a násilím,

- stav zabezpečenia a ochrany základných ľudských práv,
- stav možnosti voľného času a úroveň možnosti jeho využitia na odpočinok, regeneráciu, kultúrne a iné hodnotné záujmy,
- podmienky starostlivosti o ľudí odkázaných na rôzne formy sociálnej pomoci,
- stav spoločenskej morálky a jej vplyv na ľudskú súdržnosť,
- úroveň zabezpečenia sociálnych istôt ľudí a stav ich reflexie v pocite istoty a spokojnosti.

Aj tento rámcový prehľad ukazuje, že v rozhodujúcej miere ide o problémy sociálnej politiky a sociálnej práce alebo o sociálny rozmer politiky hospodárskej, ekologickej, zdravotnej, vzdelávacej, kultúrnej, bezpečnostnej a podobne.

Moderná spoločnosť predpokladá právo každého občana na dôstojný a kvalitný život (odvolávajúc sa na amsterdamský summit publikovaný v knihe *Social Quality. Vision in Europe*, sa okrem iného uvádza: ...chceme európsku spoločnosť, ktorá je ekonomickejšie úspešná, ale ktorá zároveň podporuje sociálnu spravodlivosť a participáciu svojich občanov...). Toto právo sa realizuje predovšetkým aktívnou a zodpovednou prácou. V prípade, že v spoločnosti, rodine či u jednotlivca došlo k určitým nepriaznivým sociálnym situáciám, realizuje sa sociálna ochrana prostredníctvom systému sociálnej politiky.

Kvalitu života výrazne ovplyvňujú sociálne nerovnosti. *Sociálna nerovnosť* je podľa sociológie tradične posudzovaná v troch dimenziách (pozri bližšie Veľký sociologický slovník, zväzok I., UK Praha, vydavateľstvo Karolínium 1996, s. 684). Prvá je dimenzia príjmov či bohatstva, druhá je moc a tretia prestíž alebo sláva. Ľudia potom môžu byť buď bohatí alebo chudobní, môžu byť "hore" alebo "dole", a to v každej z týchto dimenzií. Všetky svetové kultúry sa vyznačujú určitým stupňom tejto nerovnosti. Keď postavíme systém sociálnych nerovností do hierarchie skupín, hovoríme o tzv. stratifikácii, čo je usporiadané zoradenie celých skupín ľudí, ktorí opakovane dosahujú rozdielne ekonomicke odmeny a rozdielny prístup k moci v spoločnosti. Tieto rozdiely potom ovplyvňujú spôsob, akým sociálne nerovnosti prechádzajú z generácie na generáciu, a tak dochádza k vzniku skupín ľudí začlenených do určitej spoločenskej hierarchie. Sociálnou nerovnosťou sa zaoberali viacerí teoretici od K. Marxa cez M. Webera po R. T. Sheofera, W. J. Wilsona, D. Brauna, P. L. Bergera a A. Sena.

Trhové ekonomiky vytvárajú nerovnosti často veľmi výrazné. Vyplývajú z nízkeho príjmu, nedostatku zamestnania, neexistencie majetku, ale aj z rozdielnych schopností, úsilia, odlišných investícií do vzdelania a podobne. Do istej miery sú však nutné, aby stimulovali investície, prácu, inovácie a rast.

Ani jedna spoločnosť nie je schopná zabezpečiť rovnosť príležitostí, i keď nie všetky sú to ochotné priznať. Pokus o homogenizáciu v rámci netrhovej a direktívnej ekonomiky neuspel. Každá spoločnosť bola, je a zrejme bude diferencovaná (bližšie pozri *diferenciácia sociálna* Veľký sociologický slovník, zväzok I., UK

Praha, vydavateľstvo Karolínium, 1996, s. 207-208) do vrstiev a skupín, ktoré sa líšia svojím podielom na majetku a službách, prístupom k moci a výškou svojej prestíže. Skúškou demokracie nie je to, ako si počínajú krajiny, ktoré už žijú v akom takom blahobyte. Demokracia sa ako princíp v skutočnosti overí až vtedy, keď má fungovať v chudobných krajinách.

Spoločnosti sa tiež líšia ponímaním vekového rozvrstvenia. V jednej majú k starším ľuďom veľký rešpekt, zatiaľ čo v inej sú seniori chápaní ako neproduktívni a sú na ťarchu. Okrem toho mladí ľudia sa pozerajú na starých ako na tých, ktorí im berú zamestnanie. Takýto postoj zväčšuje vekový konflikt a zároveň vedie k vekovej diskriminácii. Mnoho spoločností ustanovilo sociálne rozdiely medzi pohlaviami, ktoré určite nevychádzajú z biologických rozdielov.

Charakteristika sociálnych nerovností

Sociálna nerovnosť a z nej často vyplývajúca chudoba môže byť ponímaná dvoma tradičnými spôsobmi. Buď ju berieme ako nezvratný dôsledok celkového usporiadania spoločnosti najmä politických a ekonomických podmienok, alebo ju považujeme za dôsledok osobného zavinenia každého jednotlivca s jeho nedostatočnou pracovitou, prispôsobivosťou, flexibilitou, ochotou, ambíciami atď. Nerovnosti nadobúdajú rôznu podobu, pričom poznáme (Mareš, P., 1999):

- príjmovú nerovnosť, nerovnosť bohatstva,
- nerovnosť v spotrebe,
- statusovú nerovnosť,
- nerovnosť v schopnostiach, vo vzdelaní a v prístupe k vzdelaniu,
- nerovnosť na trhu práce,
- nerovnosť životných podmienok a ich riziká.

Príjmová nerovnosť, nerovnosť bohatstva

Najviditeľnejšou formou nerovností je nerovnosť bohatstva a príjmu. Príjmom rozumíme peňažnú čiastku, ktorú jedinec získava s určitou periodicitou za nejaké svoje aktivity, dnes zvyčajne realizované na trhu práce alebo v nejakej súvislosti s týmto trhom práce. Majetok je potom suma všetkých materiálnych hodnôt, ku ktorým má jedinec vlastnícke právo.

Príjmová situácia členov domácností na Slovensku je výrazne závislá od veľkosti a zloženia rodiny, od fázy životného cyklu, v ktorej sa práve nachádza. Mladé rodiny s viacerými nezaopatrenými deťmi, rodiny nezamestnaných a rodiny dôchodcov patria do kategórie s najnižšími príjmami a s vysokým rizikom chudoby. Pre objektívne posúdenie príjmovej situácie je dôležité rozlišovať jednotlivca hospodáriaceho samostatne a viacerých jednotlivcov, ktorí hospodária spoločne v rámci jednej domácnosti. Svoju úlohu zohráva aj forma príjmu a jeho stabilita.

Tabuľka č. 1: Príjmy domácností s deťmi a bez detí (%) na osobu/mesiac

Rok	Čisté príjmy domácností a počet detí			
	bez detí	1	2	3 a viac
1997	100	78	68	52
1998	100	75	65	50
1999	100	76	63	49
2000	100	74	62	49
2001	100	71	60	47
2002	100	71	61	48

Zdroj: Štatistika rodinných účtov, ŠÚ SR, 2004

Časť populácie sa presúva medzi príjmovými kategóriami, a to formou pohybu jedincov i pohybom profesných či iných skupín. Jedinci a rodiny sa stávajú chudobnými a bohatými, respektívne chudobnými a bohatými zostávajú na základe stability a zmien svojich príjmov. Môžu sa však stať chudobnými i pri stabilnom príjme, ak sa celkovo v spoločnosti zvýšia príjmy alebo výdavky. V Nemecku a postupne aj u nás sa pre týchto zaužíval pojem chudobní pracujúci. Vplyv na počet chudobných majú aj úpravy, ktoré sa týkajú hranice chudoby. Údajovú databázu pre skúmanie chudoby získavame zo štatistických rodinných účtov, z Mikrocenzu a v poslednom období z prieskumu verejnej mienky ŠÚ SR Spotrebiteľský barometer. Najmä pri prvých dvoch dokumentoch je značné časové oneskorenie údajov (rodinné účty) a pri Mikrocenze sa prieskum uskutočňuje nepravidelne.

Nerovnosť v bohatstve má tiež mimoriadny význam. Bohatstvo vzniká akumuláciou príjmov všetkého druhu alebo dedičstvom a môže naberať rôzne formy. Sociálny status, prestíž a moc, ktoré sú s bohatstvom spájané, často závisia od

spôsobu, akým boli vytvorené. Tak, ako sú i nerovnomerne rozložené príjmy, tak je nerovnomerne rozložené i bohatstvo. A to nielen kvantitatívne, ale i kvalitatívne. Majetok menej bohatých má väčšinou i menej výhodný charakter.

Príjmy a majetok môžu byť investované do životného štandardu, do kultivácie ľudského kapitálu vlastníka a osôb od neho závislých či jemu blízkych, do budúcich príjmov.

Pre slovenskú spoločnosť začína byť charakteristickým trendom výraznejšia stratifikácia príjmov jednotlivých domácností. Transformačný proces priniesol v SR výraznú dôchodkovú diferenciaciu. S postupnou reštrukturalizáciou slovenskej ekonomiky priebežne od roku 1991 narastá aj príjmová nerovnosť obyvateľstva. Podľa najnovších údajov Mikrocenzu 2003 v roku 2002 suma príjmov 20% populácie s najvyššími príjmami bola 5,4 krát vyššia v porovnaní so sumou príjmov 20% populácie s najnižšími príjmami. Na Slovensku je vyššia nerovnosť ako v EÚ15 (4,4 v roku 2001) i v priemere EÚ10 (4,1), avšak nižšia ako napríklad v Estónsku (6,1) či Portugalsku (6,5). Rovnako Gini koeficient (31), ktorý meria celkové rozdelenie príjmov, je vyšší, ako majú v priemere krajiny EÚ15 a nové členské krajiny (28), avšak nižší ako napr. v Grécku (33), Španielsku (33) a Portugalsku (37).

Pre príjmovú situáciu v rodinách je charakteristický vysoký stupeň solidarity medzi generáciami v rámci rodiny. Mladí ľudia sú závislí nielen od finančnej či materiálnej podpory svojich rodičov a starých rodičov, ale i od ich pracovnej pomoci, ktorá výrazne ovplyvňuje príjmovú pozíciu najmä nízkopríjmových domácností. Rozloženie príjmov sa výrazne líši aj z priestorového hľadiska. Nemôžeme zabudnúť ani na význam naturálnej spotreby vlastnej produkcie domácností, hlavne vo vidieckych sídlach. Regionálne rozloženie príjmov závisí od demografickej štruktúry v regióne a od stupňa ekonomickej aktivity v ňom.

Tabuľka č. 2: HDP na obyvateľa podľa regiónu v roku 2001 (Sk), priemerná mesačná mzda (Sk, 1. polrok 2004), miera evidovanej nezamestnanosti (%), k 30.6. 2004)

Región	HDP/obyv.	Priemerná mesačná mzda	Miera evidovanej nezamestnanosti
Bratislavský	425 432	21 818	3,7
Trnavský	187 467	14 631	9,9
Trenčiansky	172 691	14 054	8,6
Nitriansky	151 154	13 405	16,3
Žilinský	152 191	14 063	11,7
Banskobystrický	157 122	13 390	19,9
Prešovský	95 200	12 577	18,2
Košický	141 167	14 548	20,5
Slovensko	186 053	16 139	13,9

Zdroj: Vybrané údaje o regiónoch v SR, ŠÚ SR 2/2004

Príjmová nerovnosť patrí medzi relatívne koncepty chudoby. Úroveň chudoby (napr. nedostatok príjmu) môžeme v regiónoch skúmať pomocou ďalších konceptov (priamych, nepriamych, konsenzuálnych, objektívnych), ktoré zväčša pochádzajú z merania podielu chudobnej populácie, ktorý je determinovaný samotným prístupom. (Michálek, A., 2000)

Tabuľka č. 3: Minimálne mzdy v Európe (za rok 2003 v euro)

Belgicko	1 317	Luxembursko	1 403
Bulharsko	61	Maďarsko	212
Cyprus	600	Malta	543
Česká republika	211	Moldavsko	23
Estónsko	159	Poľsko	183
Francúzsko	1 154	Portugalsko	366
Grécko	560	Rumunsko	68
Holandsko	1 265	Rusko	17
Írsko	1 213	Slovensko	163
Litva	130	Slovinsko	484

Zdroj: Stredisko pre štúdium práce a rodiny, MPSVR SR 2004

Problémom na Slovensku je odhadnúť skutočnú príjmovú situáciu domácností pre rozsah aktivít, ktoré domácnosti realizujú v rámci tieňovej ekonomiky. Rozhodujúcu časť celkových dôchodkov tvoria na Slovensku pracovné dôchodky, i keď v porovnaní s dôchodkami iných, najmä však vyspelých štátov môžeme hovoriť o nízkej úrovni našich pracovných dôchodkov.

Tabuľka č. 4: Postavenie slovenských rodín

Najvyššia trieda	4% rodín	majú najvyššie príjmy, ide o rodiny generálnych riaditeľov veľkých podnikov, topmanažerov, ministrov, poslancov
Vyššia stredná trieda	8% rodín	majú nadpriemerné príjmy, rodiny námestníkov generálnych riaditeľov, vedúcich odborov štátnej správy, stredných podnikateľov
Stredná trieda	24% rodín	majú priemerné príjmy, rodiny úradníkov, štátnych zamestnancov, malých podnikateľov, administratívnych zamestnancov
Nižšia stredná trieda	19% rodín	majú priemerný až podpriemerný príjem, kvalifikovaní robotníci – majstri, nižší úradníci
Najnižšia trieda	43% rodín	rodiny s podpriemerným príjmom, nekvalifikovaní robotníci, nezamestnaní, čerství dôchodcovia

Zdroj: Median a AISA

Na problematiku dôchodkových diferencií sa môžeme pozerat' z makroekonomického, mikroekonomického a zo sociálneho hľadiska. Dôchodková či príjmová nerovnosť má niekoľko príčin. Sú to príčiny ekonomicke a mimoekonomicke. Ak dôchodok plynie z rozdeľovania trhov, tak hovoríme o funkčnej distribúcii. Ide o dôchodok vyplývajúci z vlastníctva jednotlivých výrobných

faktorov (vlastníctvo ľudského alebo fyzického kapitálu, jeho ocenenie trhom). O dôchodkovom rozdelení rozhodujú i netrhopé faktory, akými sú vzdelanie, rodina a jej veľkosť, štruktúra, konexie, lokalita, zázemie v rodine a pod.

V posledných rokoch sa počet domácností v strednom príjmovom pásme výrazne znížil a vzrástol počet rodín v nižších príjmových skupinách. Do strednej vrstvy patria:

1. ľudia s príjmami, ktoré im vystačia aj na platenie služieb či financovanie vzdelania detí,
2. zamestnanci, ktorí majú na trhu práce také postavenie, že pre nich nie je rizikom zadlžiť sa napr. formou hypotekárneho úveru,
3. majitelia nehnuteľného majetku (domy, byty).

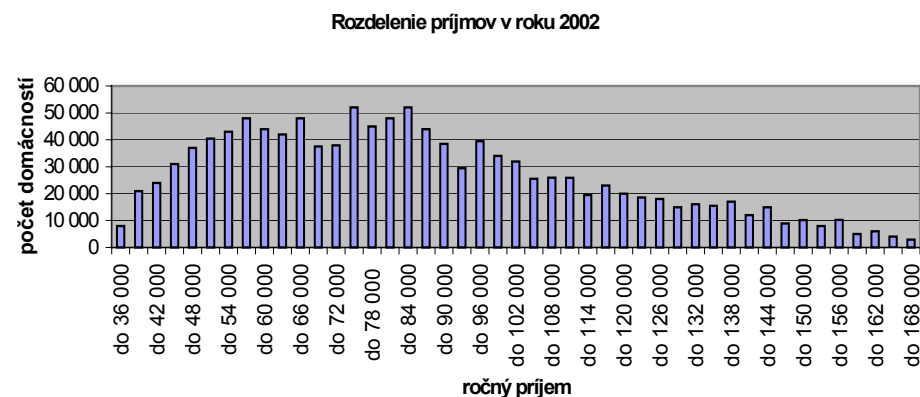
Podiel strednej vrstvy možno vyčítať z krivky rozdelenia príjmov domácností. Krivka za SR je netypická a nezodpovedá normálnemu rozdeleniu spoločnosti. Rastie počet domácností, ktoré majú nižší príjem, ako je priemerný. V roku 2002 z 8 krajov Slovenska 7 malo nižšiu priemernú mzdu, ako bol priemer SR.

V roku 1997 bol počet domácností v strednom príjmovom pásme vyše 120 tis., v roku 2002 to bolo len okolo 50tis. Na Slovensku teda chýba ekonomicky silná stredná vrstva, ktorá by mohla vo väčšej miere determinovať budúci ekonomický vývoj.

Dôchodkové či príjmové nerovnosti podmieňujú o.i. aj nežiaducu diferenciáciu kvality života rôznych zložiek populácie. Najväčšia časť populácie sa orientuje na tzv. úsporný model spôsobu života. Model je vnútorne členitý, nemá stabilné kontúry, je kombináciou úsporných výdavkov zameraných na reprodukciu dosiahnutého stavu, podľa možnosti s prvkami rozvojovými, ktoré prispievajú k zvýšeniu kvality života. Podiel domácností v SR, ktoré deklarujú, že dokážu aspoň časť svojich príjmov usporiť, sa dlhodobo pohybuje priemerne okolo 34%. Asi 40% domácností sa zaraďuje do skupiny s vyrovnaným rodinným rozpočtom. S deficitným rodinným rozpočtom sa v priemere objavuje 25% domácností. Krajné diferenčné póly predstavujú luxusný model na hornej a záchovný model na dolnej časti rozvrstvenia. Široký sociálny záber úsporného modelu je dlhodobo nežiaduci. Vyvoláva o. i. stagnačné reflexy v rozvoji ľudských zdrojov. Uvedená klasifikácia modelov sa vzťahuje predovšetkým na materiálne aspekty kvality života, ktoré však limitujú aj mnohé aktivity v oblasti kultúry a duchovného života.

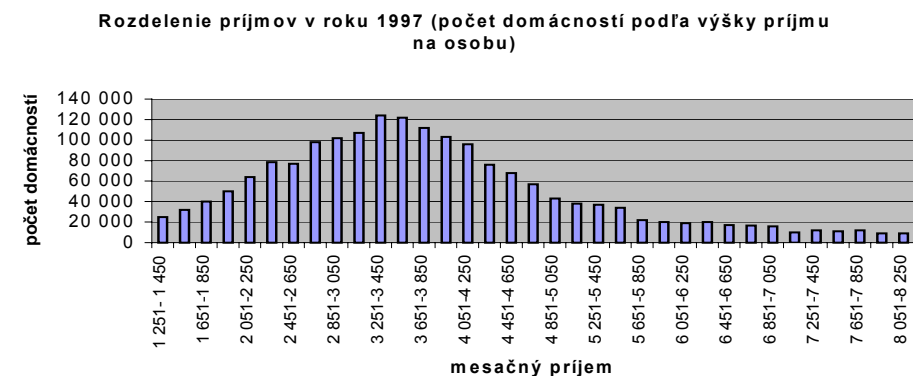
Slovenská spoločnosť, ktorá do transformačných procesov vstupovala po desaťročiach direktívneho systému s absenciou funkčnej diferenciácie silne homogenizovaná a etatizovaná, bola a je k prudkej diferenciácii (najmä sociálnej) veľmi citlivá. Rozdiely medzi hodnotovými aspiráciami obyvateľstva (orientácia na zdokonaľovanie kvality života) a reálnymi možnosťami vyvolávajú potom spoločenské tenzie, ba aj frustrácie a iné nežiaduce javy. Východisko je v novej dynamike ekonomiky a v solidárnejšej participácii na rozdeľovaní jej výsledkov.

Graf č. 1:



Zdroj: Trendy sociálneho vývoja, ŠÚ SR, 1998

Graf č. 2:



Zdroj: Trendy sociálneho vývoja, ŠÚ SR, 2004

Nerovnosť v spotrebe

Príjmová nerovnosť súvisí aj s nerovnosťou v spotrebe, i keď len časť príjmu je spotrebovávaná. Na jednej strane sa vyprofilovali domácnosti s vysokými finančnými príjmami a tým aj s možnosťami neobmedzeného uspokojovania po-

trieb, na druhej strane sú tu domácnosti, ktoré sú pozbavené možnosti nakupovať všetky ponúkané tovary a služby.

Nerovnosť v spotrebe spočíva v sťaženom prístupe nízkopríjmových domácností k tovarom a službám, ale i v tom, že pre tieto vrstvy sú niektoré služby alebo tovary celkom nedostupné. Môžeme hovoriť o nerovnosti v spotrebe, a to o:

- nerovnosti v absolútnych sumách vydaných na kúpu rôznych kategórií spotrebných položiek,
- nerovnosti v proporciách príjmu vydaného na nákup rozdielnych položiek spotreby alebo v rozdielnej štruktúre spotreby,
- nerovnosti v povahe, kvalite, značkách a ďalších aspektoch konzumovaných položiek.

Nerovnosť v spotrebe sa netýka len hmotných statkov, ale sa dotýka i spotreby statkov nehmotných.

Charakter výdavkov domácností dlhodobo poukazuje na to, že hlavná časť výdavkov je zameraná na uspokojovanie základných potrieb, najmä na potraviny. Dlhodobo najväčší podiel na výdavkoch domácností u nás majú potraviny – 25,2% výdavkov, za nimi nasledujú s 23,6% výdavky na bývanie. Potom nasledujú výdavky na odevy, nábytok, bytové vybavenie s 10,7% výdavkov domácností (údaje za I.Q. 2004). Z hľadiska medziročného rastu výdavkov najviac sa zvýšili až o 36,4% výdavky na zdravotníctvo. V poslednom období v súvislosti s dereguláciou enormne narástli výdavky na bývanie. Výdavky na voľný čas a rozvoj človeka sú minimálne zastúpené. Keď si vezmeme pretriedené ukazovatele peňažných výdavkov domácností podľa troch sfér spôsobu života (výdavky mimopracovného času, voľného času, prierezové výdavky), v domácnostiach zamestnancov zaznamenávame v rokoch 2000 až 2003 pri výdavkoch mimopracovného času nárast len o 1,08%. Podiel týchto výdavkov na celkových je 55,16%. V domácnostiach roľníkov, SZČO a dôchodcov konštatujeme absolútny pokles. Pri ukazovateľoch domácností spolu je pokles v uvádzaných rokoch 2,5%. Pri výdavkoch sféry voľného času je to pokles spolu o 0,18%, ale treba povedať, že tieto výdavky tvoria len 13,05% podielu na celkových výdavkoch domácností. Podiel prierezových výdavkov celkovo je 28,7%. Tento druh výdavkov (doprava, spoje, služby atď.) vzrástol vo všetkých typoch domácností o 2,68%.

Nerovnosť v schopnostiach, vo vzdelaní a v prístupe k vzdelaniu

Nerovnosť vo vzdelaní je jedným z dôležitých druhov sociálnej nerovnosti. Často sa preto vzdelanie považuje za prostriedok zrovnoprávnenia členov spoločnosti, pretože poskytuje mladým ľuďom vedomosti, schopnosti a znalosti potrebné na to, aby zaujali v spoločnosti hodnotnú pozíciu. V súčasnej perspektíve rozvoja spoločnosti už nestačí len počiatočné vzdelanie. Vzdelávanie musí

byť dostupné nielen v prvej etape života, ale celoživotné, a to spôsobom, ktorý závisí od osobných a profesionálnych potrieb jednotlivca. Celoživotné vzdelávanie je nevyhnutný podsystem vzdelávania, ktorý pružne reaguje na požiadavky trhu práce (inovácie, počítačové schopnosti, jazykové schopnosti).

I keď sa vzdelanie považuje za nástroj odstránenia nerovností v spoločnosti, na druhej strane sa objavujú názory, že školy, ktoré navštevujú študenti z privilegiovaných vrstiev, zvyšujú svoju kvalitu, zatiaľ čo kvalita škôl, ktoré navštevujú študenti z nižších vrstiev, upadá. Netýka sa to len materiálneho vybavenia škôl, ale aj kvality učiteľov.

Tabuľka č. 5: **Miera celoživotného vzdelávania (%)**

Miera celoživotného vzdelávania	2002			2003		
	EU25	EU15	SR	EU25	EU15	SR
Spolu	8,0	8,5	9,0	9,0	9,7	4,8
Muži	7,4	7,9	8,7	8,3	8,9	4,9
Ženy	8,6	9,2	9,4	9,7	10,4	4,7

Zdroj: Structural indicators Eurostat, 2004

Tabuľka č. 6: **Priemerná hrubá mesačná mzda podľa vzdelania (2003)**

Vzdelanie	Priemerná hrubá mesačná mzda
Neuvedené vzdelanie	14 719
Základné	9 998
Vyučení	11 842
Stredné bez maturity	13 273
Vyučení s maturitou	13 302
Úplné stredné všeobecné	13 718
Úplné stredné odborné	14 626
Vyššie odborné	15 458
Bakalárske vzdelanie	16 500
Vysokoškolské	24 222
Vedecká kvalifikácia	28 498

Zdroj: Trendy sociálneho vývoja, ŠÚ SR, 2004

Zabezpečiť prístup k vzdelaniu pre všetky vrstvy obyvateľstva rezonuje v spoločnosti v súvislosti s pripravovanou reformou školského systému⁴. Pripravovaná reforma financovania vysokých škôl má zlepšiť prístup ku kvalitnému vzdelaniu cez transparentný systém školného, sprevádzaný schémou pôžičiek splácaných po skončení štúdia a splátok závislých iba od budúceho príjmu študenta a cez významné zmeny v trhovom prostredí, v ktorom sa vysokoškolské vzdelanie poskytuje. Študentom zo sociálne slabších rodín sa bude vyplácať aj sociálne

⁴ Národný akčný plán sociálnej inklúzie 2004-2006, MPSVaR SR 2004

štipendium v závislosti od príjmu rodiny a počtu jej členov. Informácie hovoria o viac ako 30% študentov. Vyššie štipendium budú môcť dostať tí, ktorí dochádzajú do školy viac ako 30 km.

Nerovnosť na trhu práce (z pohľadu mužov a žien)

Nerovnosť na trhu práce vyplýva z rozdielného vlastníctva. Je to ľudský faktor, ktorý zaraďuje jednotlivca na trhu práce do výhodnej alebo nevýhodnej pozície a predurčuje ho na väčší, respektíve menší príjem a menšiu alebo väčšiu stabilitu zamestnania. Hodnota ľudského kapitálu je daná predovšetkým vzdelaním a praxou.

Tabuľka č. 7: **Nezamestnaní podľa najvyššie dosiahnutého vzdelania** (podľa VZPS) v tis.

Vzdelanie	Počet nezamestnaných			
	Spolu	Z toho ženy	Spolu	Z toho ženy
	2001		2002	
Základné	100,8	47,0	100,4	47,6
Vyučení	212,4	75,0	203,8	74,6
Stredné	14,1	5,7	12,0	6,7
Vyučení s maturitou	23,8	10,5	22,5	9,1
Úplné stredné všeobecné	23,0	14,2	20,1	14,2
Úplné stredné odborné	118,6	65,9	114,1	63,3
Vysokoškolské	15,1	7,1	14,0	7,7
Bez školského vzdelania	0,3	0,2	-	-

Zdroj: Štatistická ročenka 2003, ŠÚ SR

Nerovnosť sa často spája s diskrimináciou na trhu práce. Táto diskriminácia sa dotýka etnických skupín, žien, starých ľudí, nekvalifikovaných osôb a pod. Môže ísť o priamu a nepriamu diskrimináciu.

Nerovnosť medzi mužmi a ženami je konštantou, ktorá sa dotýka všetkých dimenzií chudoby. Kultúrne tradície sú často nositeľmi predsudkov a diskriminácie žien. Procesy, ktoré vedú k chudobe mužov a žien, sa uplatňujú odlišne a s rôznou intenzitou. Chudoba sa u žien vyskytuje častejšie ako u mužov. V chudobných domácnostiach majú ženy a dievčatá menší podiel na súkromnej spotrebe a na verejných službách. Často trpia násilím zo strany mužov a sú viac ohrozené rizikom nevzdelanosti alebo politického a sociálneho vylúčenia zo spoločnosti. To sú dôvody, prečo možnosti žien vymaniť sa z chudoby nie sú rovnaké ako u mužov.

Roľa žien v chudobných domácnostiach je však rozhodujúca. Starostlivosťou o svoje deti ženy redukujú riziko chudoby v nasledujúcej generácii. Vo všeobecnosti však majú ťažší prístup k možnostiam vytvárania bezpečnosti a vhodných

príležitostí. Nerovnosť medzi mužmi a ženami je teda hlavnou príčinou chudoby a chudoby všeobecne.

Podľa Štatistického úradu Slovenskej republiky bol podiel priemernej mzdy žien v roku 1996 na priemernej mzde mužov 74,5% a v roku 2002 to bolo len 71,8%, podľa Treximy Bratislava bol tento podiel v III. Q. 2004 72,4%. Rozdiely v mzdách z hľadiska pohlavia sa objavujú ako dôsledok nerovnomerného zaobchádzania so ženami v spoločnosti, čo sa následne odráža i v pracovnoprávných vzťahoch.

Príčiny, prečo ženy zarábajú menej ako muži, sú rôzne:

- ženy pracujú v tzv. „ženských odvetviach“ (zdravotníctvo, školstvo...), kde je ohodnotenie nižšie ako v tzv. „mužských odvetviach“,
- muži obyčajne zastávajú miesta s vyšším statusom povolania ako ženy,
- ženy za tú istú prácu či prácu rovnakej hodnoty dostávajú nižšiu mzdu ako muži (rodová diskriminácia),
- rodový stereotyp na trhu práce a v spoločnosti (starostlivosť o domácnosť a rodinu prináleží žene a muži sú živiteľmi rodiny).

Tabuľka č. 8: **Priemerná hrubá mesačná mzda podľa pohlavia a krajov** (2003)

Kraj	Priemerná mesačná hrubá mzda v Sk			Podiel mzdy žien zo mzdy mužov v %
	Spolu	Muži	Ženy	
SR	14 597	16 899	12 120	71,8
Bratislavský	19 475	22 151	15 906	71,8
Trnavský	13 977	15 615	11 865	76,0
Trenčiansky	13 086	15 498	10 896	70,3
Nitriansky	13 067	14 550	11 324	77,8
Žilinský	13 885	16 228	11 398	70,2
Banskobystrický	13 184	14 811	11 449	77,3
Prešovský	12 248	13 872	10 863	78,3
Košický	14 297	17 297	11 583	67,0

Zdroj: Trendy sociálneho vývoja, ŠÚ SR, 2004

Ženy v priemere ponúkajú na trhu práce menšiu prax vzhľadom na prestávky a prerušenia svojej práce z dôvodu tehotenstva a starostlivosti o deti. Starostlivosť o domácnosť prináša so sebou i nižšiu adaptabilitu na pracovné aktivity, čo nakoniec vyústi do nižšej produktivity.⁵

⁵ Diskriminace žen v zaměstnání a její důvody, Sociální politika č. 7-8/1999, s. 16

Tabuľka č. 9: Podiel miezd žien na mzde mužov v európskych krajinách (2003)

Slovinsko	90,4	Belgicko	82,8
Luxembursko	89,0	Bulharsko	82,3
Poľsko	88,9	Veľká Británia	82,0
Francúzsko	88,1	Taliano	81,7
Írsko	86,3	Holandsko	80,0
Nórsko	86,0	Fínsko	79,1
Dánsko	85,2	Portugalsko	77,6
Grécko	85,0	Španielsko	74,9
Maďarsko	85,0	Nemecko	74,0
Rumunsko	85,0	Slovensko	72,6
Švédsko	83,0	Rakúsko	68,0

Zdroj: EFILWC

Nerovnosť životných podmienok a ich riziká

Interakcie medzi životným prostredím a chudobou sú zložité. Postupné zhoršovanie životného prostredia tak vo vidieckom, ako aj v mestskom prostredí sa dotýka v prvom rade chudobných a ono samé je tiež dôsledkom chudoby. Trvalý rozvoj a redukcia chudoby vyžaduje, aby sa chránila integrita prírodných ekosystémov a uprednostňovala ich funkcia v ochrane života. Základnými aspektami spojenia medzi životným prostredím a chudobou sú bezpečnosť prístupu k prírodným zdrojom, od ktorých závisí veľa chudobných rodín a riziká pre zdravie spojené so stavom životného prostredia, ktoré ohrozujú najmä ženy a deti.

Socio-ekonomická úroveň regiónov vedie k nerovnostiam, ktoré sú však aj dôsledkom v minulosti zvoleného spôsobu spoločenskej reprodukcie, ekologických problémov, ako i toho, že výroby sa neadaptovali na nové trhové podmienky. V rámci regiónov, ako i samotných miest existujú oblasti obývané chudobnými obyvateľmi. Tieto miesta sa vyznačujú nižšou kvalitou infraštruktúry, zdevastovaným životným prostredím. Obyvatelia sú ohrození aj sociálnymi rizikami, akými sú vyššia pravdepodobnosť straty zamestnania, pokles príjmu, kriminalita atď. Nezamestnanosťou sú postihnuté najmä ekonomicky a sociálne marginalizované regióny nachádzajúce sa v južnej, východnej a severovýchodnej časti Slovenska. Tu sa v roku 2001 nachádzalo 41 okresov, kde bola vyššia priemerná miera nezamestnanosti ako národný priemer. V tomto tzv. veľkom rohlíku od Veľkého Krtíša až po Spišskú Novú Ves (výnimka sú Košice) sa nám kumulujú sociálno-ekonomické problémy. V tomto priestore je najvyššia nezamestnanosť, najnižšia vzdelanostná úroveň, najnižšia zamestnanosť, najnižšia priemerná mzda (okrem Košíc), najvyšší prírastok detskej populácie, najnižší vek dožitia, najvyššia emigrácia. V priestore žije najviac Rómov a iných etník. Synergické správanie sa týchto skutočností vyvoláva vážnu sociálnu situáciu.

Tabuľka č. 10: Vybrané ukazovatele kvality života v roku 2002

Krajina	Konečná spotreba domácností na obyvateľa v PKS	Počet/100 obyvateľov				
		hlavných telef. liniek	mobilných telefónov	osobných počítačov	používateľov v internetu	osobných áut
EÚ 15	13 680	54 ²	78	34	36	49
ČR	7 450	36	84	18	26	34
SR	6 450	26	54	18	16	24
Maďarsko	6 730	36	68	11	16	24
Poľsko	6 560	31	36	11	23	27
Noví členovia	6 750	33 ¹	51	13	22	28
EÚ 25	12 580	51 ¹	68 ¹	31	33	45

¹ rok 2001 ² rok 2000 Zdroj: www.europa.eu.int

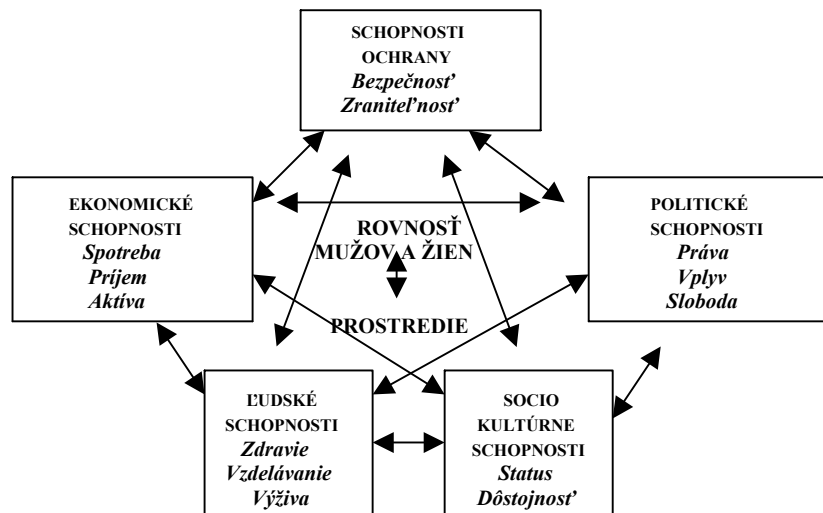
Chudobu možno chápať ako výraz extrémnej nerovnosti, respektíve ako dištanc určitej časti populácie nielen od bohatých, ale i od celého zostatku populácie. V súčasnom svete rozpor medzi bohatstvom a chudobou narastá tak v globálnom (bohaté a chudobné štáty), ako aj v národnom meradle (bohatí a chudobní občania). Môže sa stať, že chudobní zbohatnú, zatiaľ čo majetok bohatých vzrastie ešte viac, takže rozdiel medzi nimi sa uchováva, alebo sa dokonca zväčšuje.

Na Slovensku sa chudobným hovorí, že sú to ľudia v hmotnej núdzi a ich príjem nie je väčší ako životné minimum. Pod touto hranicou žilo v roku 2003 10,4 percent populácie. Podiel ľudí v hmotnej núdzi narástol od roku 1993 do roku 2003 o 42,2%. Významný je regionálny aspekt tohto ukazovateľa. Podiel osôb v hmotnej núdzi z celkového počtu obyvateľov v krajoch SR v roku 2003 bol takýto: Košický kraj 17,5%, Prešovský kraj 14,3%, Banskobystrický kraj 13,8%, Nitriansky kraj 10,8%, Žilinský kraj 7,0%, Trnavský kraj 5,2%, Trenčiansky kraj 6,3%, Bratislavský kraj 2,0%.

Chudoba má však širší rozmer. Nie je to len úzko definovaný nedostatok hmotnej spotreby a zdrojov. Obsahuje aj mnoho iných hľadísk, vrátane psychickej záťaž, pocitu zraniteľnosti vonkajšími udalosťami a pocitu bezmocnosti vo vzťahu k štátnym a spoločenským inštitúciám. Tieto nehmotné podoby chudoby sa dajú len ťažko zmerať, pretože potrebné informácie sú prakticky nedostupné. Aj preto sa na chudobu pozerá spravidla z finančného hľadiska.

Rôznorodé ukazovatele, ktoré zahŕňajú peňažný aspekt a súčasne aj ďalšie dimenzie chudoby, môžu poskytnúť kvantitatívne porovnateľné miery, spoľahlivejšie ako ukazovatele odrážajúce iba jedinú dimenziu (I. Dudová, In: Stanek, V. a kol., 2004). Najznámejšie upravil *Program OSN pre ľudský rozvoj* v rámci svojej svetovej správy o ľudskom rozvoji. V podstate vďaka nim je možné ukázať viac dimenzionalitu a závažnosť chudoby a tiež realizovať medzinárodné porovnanie.

Obrázok č. 1: Vzťahy medzi rôznymi aspektami chudoby a blahobytu (I. Dudová, In: Stanek, V. a kol., 2004)



Zdroj: Les lignes directes du CAD – La réduction de la pauvreté. OCDE 2001, s. 43

Každý typ miery má svoje špecifické využitie. Relatívne, kvalitatívne a mnohodimenzionálne indikátory možno lepšie využiť pri zabezpečení určitých špecifických situácií, ale sú menej použiteľné pre celkové komparácie medzi jednotlivými krajinami alebo pre všeobecné sledovanie vývoja chudoby. Preto je lepšie použiť absolútne miery, ktoré sú jednoduché a možno ich kvantifikovať. (Obrázok č. 2)

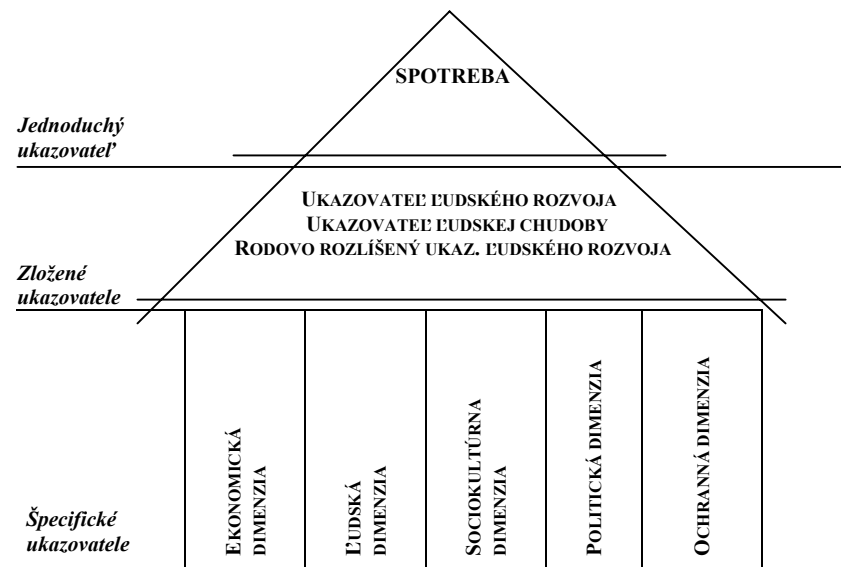
Vrchná časť obrázku predstavuje jednoduchú mieru spotreby alebo spotrebovaného príjmu, ktorý možno získať anketami v domácnostiach. Tento typ miery je užitočný pre komparatívne analýzy chudoby v danom období v jednej krajine alebo medzi rôznymi krajinami a pre sledovanie celkového vývoja chudoby. Týka sa celkového pohľadu na chudobu.

Stredná časť obrázku obsahuje zložené ukazovatele.

Dolná časť predstavuje nevyhnutný základ pre meranie chudoby v jej rôznych dimenziách. Táto úroveň miery sa približuje viac k prostrediu, v ktorom pretrváva chudoba.

Podstatou pomoci chudobným je redistribúcia spoločenského bohatstva, ktorá môže mať podobu redistribúcie statkov a služieb alebo finančných prostriedkov. V podmienkach novej sociálnej politiky ide o presadzovanie princípov adresnosti, diferenciácie a aktivácie pri uplatňovaní jednotlivých foriem pomoci.

Obrázok č. 2: Miery rozličných dimenzií chudoby



Zdroj: Les lignes directes du CAD – La réduction de la pauvreté. OCDE 2001, s. 48

Horizontálna distribúcia je distribúcia prostriedkov medzi rôznymi fázami životného cyklu. Ide o presun prostriedkov jedinca z obdobia relatívneho dostatku do obdobia relatívneho nedostatku, napríklad poistenie v nezamestnanosti, dôchodkové poistenie.

Vertikálna distribúcia založená na princípe medzistatusovej solidarity je distribúcia prostriedkov od tých, ktorí sú v lepšej situácii, k tým, ktorí sú chudobou ohrození vo všetkých fázach svojho životného cyklu.

Problém miery redistribúcie, čiže zmierňovanie sociálnej diferenciácie je však otázkou politickej voľby, pretože ekonomická teória nemôže kvantitatívne určiť jej správnu mieru. Úlohou sociálnej politiky je sledovať, či polarizácia spoločnosti z hľadiska dôchodku nie je neúnosná. Treba sledovať, aká časť obyvateľstva sa nachádza v pásme existenčného minima, čo znamená hranica biedy, aká je v pásme sociálneho životného minima, čo je hranica chudoby, aká časť je na úrovni priemerného životného štandardu a aká časť patrí medzi najmajetnejších. Podľa tejto diferenciácie je potrebné určovať kritériá a regulačné mechanizmy národného hospodárstva.

Chudobe sa dá čeliť aj tak, že sa zbaví pozície spoločenského problému. Stane sa osobnou vecou, diskretným neduhom, s ktorým slušní ľudia nechodia na verejnosť. Ak sa v politickej rozprave podarí presadiť jej chápanie ako len indivi-

duálnej zodpovednosti, chudoba vymizne z verejných diskusií. Prestane byť spoločnou starosťou. A to sa už u nás takmer deje. Pritom je zrejmé, že OSN a podobne aj EÚ ešte boj s chudobou nevzdali a nepredefinovali ho na problém privátnej zodpovednosti. A naopak, súčasný boj s chudobou stavia na pomerne novom ľudsko-právnom základe. Ľudsko-právny prístup sa neodvoláva na súcit či sociálnu spravodlivosť, ale na právo na rozvoj a ľudskú dôstojnosť. Charta ľudských práv a jej články 22 a 23 artikulujú ľudské právo, právo nebyť chudobný, právo mať šance na osobný rozvoj a dôstojný život. Medzinárodné právne dokumenty, predovšetkým Všeobecná deklarácia ľudských práv sa u nás nečítajú ako dokumenty, ktoré stoja na strane chudobných. (Kusá, Z., 2003)

Sociálne nerovnosti majú prirodzene širšie dimenzie. Európske krajiny, najmä EÚ15 venujú v tejto súvislosti pozornosť ekonomickej a sociálnej súdržnosti, ktorou sa majú riešiť pretrvávajúce disparity prameniace z rozličného vybavenia regiónov v oblasti ľudských zdrojov, sociálneho kapitálu, inovácií a stavu životného prostredia. Aj v našich podmienkach zaznamenávame výrazné diferencie medzi regiónmi tak v ekonomickej, ako i sociálnej oblasti. Aby regióny prekonal ekonomicke a sociálne zaostávanie, potrebujú byť konkurencieschopné. Toto determinujú dva súbory podmienok. Prvý súbor tvorí úroveň infraštruktúry a ľudského kapitálu. Druhý súbor spočíva v tom, že v rámci novej, na vedomostiach založenej ekonomike musia mať jednotlivé regióny a krajiny kapacity pre inovácie, know-how a technológie.

Sociálno-ekonomický rozvoj musí viesť k obmedzovaniu chudoby a sociálneho vylúčenia. Podpora sociálnej inklúzie a boj proti diskriminácii sú kľúčové nástroje podpory zamestnanosti a zvyšovania kvality života najmä v zaostalých oblastiach a obciach. Zabezpečenie podpory ohrozeným regiónom a skupinám je dôležité pre zachovanie kvality života a sociálnych vymožeností v EÚ.

V poslednom čase prevláda názor, že je produktívne rozlišovať a skúmať kvalitu života tak na makroúrovni (prevažne stav a úroveň možností ekonomiky, trhu práce, sociálnej situácie atď.), ako aj na mikroúrovni (prevažne štruktúra, obsah, úroveň a percepcie individuálneho života).

Jedným z možných prístupov k identifikácii kvality života na makroúrovni je *index ľudského rozvoja* (HDI). Index ľudského rozvoja slúži na meranie dosiahnutého stupňa ľudského rozvoja. Používa sa predovšetkým na medzinárodné porovnanie, a preto sa v jeho kalkulácii zužuje ľudský rozvoj na všeobecne dostupné a porovnateľné ukazovatele z troch najdôležitejších dimenzií života.

1. zdravie a dlhý život – očakávaná dĺžka života pri narodení,
2. vzdelanie – miera gramotnosti dospelého obyvateľstva (2/3 váhy) – kombinovaná miera zápisu na základné, stredné a vysoké školy (1/3 váhy),
3. životná úroveň – hrubý domáci produkt na obyvateľa v parite kúpnej sily.

Index stanovuje minimálnu a maximálnu hodnotu a následne ukazuje, kde sa krajina na danej škále nachádza. Podielom rozdielu skutočnej a minimálnej hodnoty a rozdielu hraničných hodnôt (maximálnej a minimálnej) sa vypočítajú tri parciálne indexy, a to index dĺžky života, index vzdelania a index HDP. Index ľudského rozvoja (HDI) je jednoduchým aritmetickým priemerom parciálnych indexov. Konečná hodnota indexu sa pohybuje medzi hodnotou 0-1. Rozdiel medzi dosiahnutou hodnotou a maximálnou hodnotou ukazuje, o koľko krajina zaostáva za maximálnou hodnotou 1. Výzvou potom je nájsť spôsob, ako toto zaostávanie zredukovať.

Parciálne indexy a celkový HDI za Slovensko v roku 2000: – index dĺžky života 0,803, index dosiahnutého vzdelania 0,913, index gramotnosti 0,995, index zápisu na školy 0,749, index upraveného reálneho HDP 0,773, index ľudského rozvoja 0,830,

Tabuľka č. 11: **HDP na obyvateľa v parite kúpnej sily, EÚ15=100**

1.	Luxembursko	186,3	17.	Španielsko	88,1
2.	USA	140,4	18.	Cyprus	78,8
3.	Nórsko	134,4	19.	Grécko	75,5
4.	Írsko	122,4	20.	Slovensko	70,6
5.	Dánsko	112,6	21.	Malta	69,8
6.	Rakúsko	110,4	22.	Portugalsko	68,4
7.	V. Británia	109,6	23.	Česko	63,2
8.	Island	108,4	24.	Maďarsko	56,6
9.	Holandsko	107,6	25.	Slovensko	49,5
10.	Belgicko	105,5	26.	Estónsko	44,7
11.	Švédsko	104,0	27.	Poľsko	43,2
12.	Francúzsko	103,1	28.	Litva	43,2
13.	Japonsko	102,4	29.	Lotyšsko	37,8
14.	Fínsko	100,8	30.	Bulharsko	29,8
15.	Nemecko	99,1	31.	Rumunsko	28,9
16.	Taliansko	98,3	32.	Turecko	24,9

Zdroj: Eurostat, 2002

Tabuľka č. 12: **Index ľudského rozvoja a jeho zložky v komparácii s vybranými krajinami**

Štát	HDI			HDI v roku 2002			Giniho koeficient 1998-2002
	1990	1995	2002	1. zložka	2. zložka	3. zložka	
Česko	0,835	0,843	0,849	0,83	0,89	0,83	25
Maďarsko	0,804	0,809	0,835	0,80	0,93	0,79	25
Poľsko	0,792	0,808	0,833	0,81	0,94	0,75	33
Slovensko	0,820	0,817	0,835	0,80	0,91	0,78	30
Slovensko	0,845	0,852	0,879	0,86	0,94	0,84	30

Zdroj: Human development Report 2002, New York, UNDP 2002, vlastné výpočty

Slovensko sa zo 173 krajín v roku 2002 nachádzalo na 39. mieste a v priebežnej správe o ľudskom rozvoji z júla 2004 sa uvádza pokles o tri miesta. Slovensko dlhodobo potvrdzuje svoju pozíciu medzi krajinami s vysokým stupňom ľudského rozvoja.

Jedna zo základných zásad koncepcie ľudského rozvoja hovorí o rovnosti príležitostí bez ohľadu na vonkajšie znaky. Od roku 1995 UNDP zostavuje tzv. rodovo rozlíšený index rozvoja (Genderrelated Development Index GDI). Tento skúma kvalitu života prostredníctvom rovnakých ukazovateľov ako HDI, ale upravuje výsledok podľa rodovej nerovnosti medzi mužmi a ženami.

Výpočet je zložitejší ako pri HDI, zjednodušene možno povedať, že parciálne indexy sú upravené podľa podielu oboch rodov na obyvateľstve a podľa pomeru priemernej mzdy žien k mzde mužov. Rovnosť príležitostí by nastala vtedy, keby sa HDI rovnalo GDI. Medzinárodná skúsenosť ukazuje, že všade na svete GDI je nižší ako HDI. Na Slovensku je situácia obdobná, ženy majú biologickú výhodu dlhšieho života (žijú dlhšie o 11% ako muži), majú miernu prevahu v proporcii študujúcej mládeže (zo 100 žien a mužov vo veku 6-22 rokov študuje približne o 3 ženy viac ako mužov) a majú zhruba 2/3 podiel na vytvorení domáceho produktu (priemerná mzda žien dosahuje 3/4 priemernej mzdy mužov).

V rebríčku HDI a GDI dosahuje Slovensko podobné umiestnenie, čo je možné hodnotiť aj tak, že rozloženie príležitostí (šanci) na kvalitný život medzi ženy a mužov nepresahuje rámec celkového ľudského rozvoja.

Tabuľka č. 13: **Ukazovateľ GHI** (rodovo rozlíšený index ľudského rozvoja) v rokoch 2000-2001 v SR

Ukazovateľ	2000		2001	
	ženy	muži	Ženy	muži
Očakávaná dĺžka života pri narodení v rokoch	77,22	69,14	77,60	69,54
Miera gramotnosti dospelého obyvateľstva v %	99,50	99,50	99,90	99,90
Kombinovaná miera zápisu na školy I., II., III. stupňa v %	76,33	73,55	76,33	73,55
Reálny HDP na obyvateľa v PKS US dolároch	7 925	12 750	9 545	15 383

Zdroj: podľa UNDP Human Development Report 2002

Záver

Kvalita života, jej zdokonaľovanie v slovenských tranzitívnych reáliách je spomaľovaná, limitovaná a modifikovaná pôsobením sociálnych nerovností a nežiaducej diferenciacie, ktoré sú intenzívne najmä voči určitým zložkám populácie. V skupinovom rozvrstvení (stratifikácii) sa to týka nielen dôchodcov, ale aj nezamestnaných a ich rodín, rodín s malými deťmi, neúplných rodín, rómskej populácie a niektorých ďalších špecifických skupín populácie. Intenzívnejšie sa to

týka niektorých regiónov či presnejšie územných zoskupení v regióne (ostrovčeky chudoby a deviantného správania).

Dlhodobo pôsobiaci úsporný model spotreby deformuje samotnú kvalitu života. V tejto súvislosti hovoríme o reprodukčnom modeli kvality života. Taký model reprodukcie obmedzuje ľudský rozvoj, ktorý je dôležitým faktorom dynamického ekonomického rozvoja.

Na druhej strane ekonomika už vytvára reálne možnosti a priestor pre aktivitu niektorých produktívnych zložiek populácie napríklad s vyšším a vysokoškolským vzdelaním, vo väčších mestách či zónach a priemyselných parkoch. Kvalita života týchto zložiek populácie podľa štruktúry výdavkov vykazuje najviac prvkov modernizácie a inovatívnosti. Je to tendencia pozitívna a perspektívna. Je však žiaduce, aby sa citlivou sociálnou politikou a ďalšími nástrojmi (daňová politika, rozmiestňovanie investícií) pozitívne ovplyvňovala tendencia, ktorá je evidentná aj v širších globalizačných súvislostiach, že sa prehľbuje dvojpólovosť populácie, že bohatí budú bohatnúť a chudobní chudobnieť. Úbytok strednej príjmovej kategórie v SR nie je zanedbateľný signál, pokiaľ by pokračoval. Zdá sa, že globalizácia prepája príčiny i dôsledky ekonomického i sociálneho rozvoja, ale i stagnáciu. Niet izolovanej chudoby ani prosperity. Vzniká spoločný záujem na riešení problémov, i keď nie každý subjekt si to pripúšťa.

V súvislosti s globalizačným procesom a tiež v dôsledku septembrových udalostí v USA (2001) dochádza k významným zmenám v globálnej stratégii, ktoré môžu ovplyvniť aj naše úvahy o stratégii sociálno-ekonomického rozvoja, úvahy o našich prioritách i zmenách v kvalite života.

Vzniká otázka, kde hľadať kritériá rozvoja ekonomiky a spoločnosti. Jednou z možností je fenomén kvality života. Súvisí s civilizačným pokrokom ľudstva, ale aby bol realizovateľný nielen pre úzke zoskupenia ľudí, vyžaduje si okrem príslušného smerovania ekonomiky aj úpravu sociálnych vzťahov.

V Európe pred nami stoja viaceré úlohy, ktoré významne ovplyvňujú kvalitu života populácie. Medzi najdôležitejšie môžeme zaradiť:

1. oživenie európskej ekonomiky najmä rastom zamestnanosti,
2. boj proti všetkým formám vylúčenia zo spoločnosti,
3. boj za solidárnu, spravodlivú a kohéznú Európu,
4. dosiahnutie plnej zamestnanosti a zvyšovania kvality práce,
5. modernizácia európskeho sociálneho modelu, ktorý spočíva v aktívnej solidarite, garancii základných práv, vzdelávaní, reforme dôchodkových systémov, riešení demografických otázok a zdravotného stavu populácie.

Kvalita života, ktorá sa pôvodne kreovala ako protipól masovej spotreby, prechádza protirečivým vývojom najmä v kontexte globálnych sociálnych napätí a nerovností. Stáva sa novou výzvou doby. Je pozitívnym protipólom rastu chudoby. Stáva sa kritériom úspešnosti ekonomických a sociálnych systémov, ale aj

kreativity a sociálnej zodpovednosti každého člena, jedinca spoločnosti. Previazanosť systémov a jednotlivcov na báze sociálnej kohézie a participácie upevňuje väzby medzi segmentami spoločnosti a vytvára pôdu pre synergické efekty užitočné všetkým. K takému stavu vedie postupnosť krokov, síce zdĺhavejšia, ale demokratickejšia, zodpovednejšia a najmä v duchu humanistických tradícií Európy.

Ivan Laluha je dlhoročný pedagogický a vedeckovýskumný pracovník Katedry sociálneho rozvoja a práce NHF EU v Bratislave. V pedagogickej a vedeckovýskumnej práci sa zaoberá otázkami kvality života a sociálnou politikou. Desaťročia pôsobil vo Výskumnom ústave životnej úrovne, neskôr vo Výskumnom ústave práce a sociálnych vecí. Publikoval viacero výskumných štúdií najmä z problematiky životnej úrovne a kvality života. Je spoluautorom viacerých knižných titulov zo sociálneho rozvoja. V roku 1967 obhájil vedeckú aspirantúru a v roku 1968 habilitoval za docenta. V rokoch 1990-1994 bol poslancom zákonodárnych zborov. Je školiteľom doktorandského štúdia.

Silvia Ošková je odborná asistentka Katedry sociálneho rozvoja a práce NHF EU v Bratislave. Zaoberá sa problematikou sociálnej politiky a sociálneho zabezpečenia. Úspešne pokračuje v doktorandskom štúdiu. Je publikačne aktívna najmä z problematiky sociálnej nerovnosti a chudoby.

Vojtech Stanek je dlhoročný pedagogický pracovník na EU v Bratislave. V súčasnosti je vedúci Katedry sociálneho rozvoja a práce NHF EU. V pedagogickej práci sa venuje problematike sociálnej politiky a ekonómii zdravotníctva. Publikoval viaceré knižné publikácie a vysokoškolské skriptá najmä z oblasti zamestnanosti, normovania práce, odmeňovania a sociálnej politiky. Je členom vedeckej rady NHF EU a školiteľom doktorandského štúdia.

LITERATÚRA

- BAUMAN, Z., 1998: Globalisation. Cambridge Policy Press, Cambridge.
- BEDNÁRIK, R. – LALUHA, I. – VALNÁ, S., 1989: Spôsob života československej populácie. VÚSRP, č. 7.
- DUDOVÁ, I., 2003: Ekonomika vzdelávania. Vydavateľstvo Ekonóm Bratislava.
- Family, Market and Community, 1997. Social Policy Studies No 21, OECD Paríž.
- FALŤAN, E. – GAJDOŠ, P. – PAŠIAK, J., 1995: Sociálna marginalita území Slovenska. S.P.A.C.E. Bratislava.
- GALBRAITH, J. K., 1967: Spoločnosť hojnosti. Svoboda Praha.
- GOUGH, I., 1996: Social welfare and competitiveness. Sheffield, New Political Economy.
- Human development Report 2002, New York, UNDP 2002

- JÚTTE, R., 1994: Poverty and deviance in early modern Europe. Cambridge University Press, Cambridge.
- KREBS V. a kol., 2002: Sociální politika. Aspi Praha.
- KUSÁ, Z., 2003: In: Slovo č. 3/2003.
- KVAPILOVÁ, E. – PORUBĀNOVÁ, S., 2003: Rodová rovnosť, prečo je potrebná? SŠPR Bratislava.
- LALUHA, I., 2000: Kvalita života a manažment ľudských zdrojov. Zborník Ekonomickej univerzity Bratislava.
- LALUHA, I., 2004: Kvalita života a sociálny rozvoj. In: Stanek, V. a kol.: Sociálna politika. Vydavateľstvo Ekonóm, Bratislava.
- MAREŠ, P., 1999: Sociologie nerovnosti a chudoby. Slon, Praha.
- MICHÁLEK, A., 2000: Chudoba, jej koncepty a geografické dimenzie. Geografický časopis 52.
- MICHÁLEK, A., 2004: Meranie chudoby v regiónoch (okresoch SR). Sociológia č. 1 MPSVR SR. 1998-2004. Správa o sociálnej situácii obyvateľstva SR. Národná správa o ľudskom rozvoji SR, 2002.
- RABUŠIC, L., 1990: Tichá revoluce neboli od materializmu k postmaterializmu v západných spoločnostiach. Praha: Sociologický časopis č. 6.
- SCHREIBER, S. J., 1986: Svetová výzva.
- STANEK, V. a kol., 2004: Sociálna politika. Vydavateľstvo Ekonóm, Bratislava.
- Štatistický úrad SR. 1998-2002. Štruktúra, príjmy a výdavky domácností SR. ŠÚ SR Bratislava.
- Štatistický úrad SR. 2003: Mikrocenzus. ŠÚ SR Bratislava.
- Štatistický úrad SR. 1997: Sociálna situácia domácností SR. ŠÚ SR Bratislava.
- TOKÁROVÁ, A., 2002: Globalizačný svet, kvalita života a vzdelanie. In: Zborník referátov z konferencie: Kvalita života a ľudské právo. Prešov, FFPU.
- Tretia správa o ekonomickej a sociálnej súdržnosti EÚ v roku 2004.