

VLASTISLAV HÄUFLER

PŘÍSPĚVEK KE GEOGRAFII OBYVATELSTVA SLOVENSKA —  
ROZDÍLY POČTU OBYVATEL OBCÍ MEZI R. 1921 A 1961

In this contribution, the author deals with a geographical and statistical evaluation and generalization of differences in population of the Slovak regions, district and communities for a period 1921—1961, that means for 40 years. He compares the conditions in Slovakia with the conditions in the Bohemian countries for that same period.

Počet obyvatel Slovenska dosáhl při posledním sčítání 1. 3. 1961 4 174 046, takže z obyvatelstva celého Československa připadá na tuto část státu (38,3 % plochy) 30,3 %, tolik co před začátkem kapitalizmu. Slovensko se od Českých zemí odlišilo zejména vývojem obyvatelstva v desetiletí 1941—1950, do jehož druhé poloviny spadá velký úbytek obyvatelstva především v důsledku nuceného odchodu Němců z Československa.

Ale rozdíly vystupují, i když se zabýváme jen výsledky za rozsáhlé období existence moderního státu 1921—1961. Zpracovával jsem je pro Národní atlas ČSSR (1966), který obsahuje mapu 1:1 mil. vývoje obyvatelstva podle obcí. České země ani po 40 letech nedosáhly znovu počtu obyvatel z r. 1921, aby bylo možno tvrdit, že válečný, resp. poválečný úbytek obyvatelstva byl vyrovnán, zatímco Slovensku přibylo více než 1 180 000 obyvatel.

Ve sledovaném období se mění ve vývoji obyvatelstva také postavení Východoslovenského kraje ve srovnání s ostatním Slovenskem, podobně jako Slovenska v Československu.

Ještě při sledování rozdílů za období 1921—1961 podle okresů jeví se výsledky na Slovensku zcela odlišně od Českých zemí. Pouze jediný okres slovenský — Žiar

T a b u l k a 1

Vývoj počtu obyvatelstva v letech 1921—1961

	České země		Slovensko	
	absol. v tis.	na 1000 obyv. ročně	absol. v tis.	na 1000 obyv. ročně
1921	10 009,6		2 993,8	
1930	10 674,4	6,7	3 324,1	11,2
1940	11 129,0	4,1	3 553,0	6,5
1950	8 896,1	— 22,3	3 442,3	— 3,1
1961	9 571,2	7,5	4 174,0	15,8

nad Hronom — se malým vzrůstem počtu obyvatelstva (o 6,5 %) aspoň přibližuje poměrům v Českých zemích.

Nicméně vedle rozdílů ve výsledcích pro České země a pro Slovensko, které jsou zcela pochopitelné (odsun Němců se na Slovensku málo projevil), najdeme i mnoho společného. Tehda, když přistoupíme k sledování změn počtu obyvatelstva podle nejmenších územních jednotek.

Na Slovensku je v r. 1961 3237 obcí, ubylo jich tedy ve srovnání s r. 1921 262. Průměrně jsou o 15 km<sup>2</sup> plochy a s 1289 obyvateli (bez Bratislavy a Košic s 1191 obyvateli). Slučování obcí (nebo naopak rozdělování), přejmenování apod. nenabýlo oné intenzity, známé z Českých zemí; znesnadňuje každou práci, při které používáme při retrospektivě nejmenších územních jednotek.

Pro uvedenou mapu do Národního atlasu ČSSR jsem spojoval nejmenší obce s menšími katastry než 250 ha nebo s méně než 100 obyvateli r. 1961 se sousedními. Ale Slovenska se tato revise, vycházející z předpokladu brzkého sloučení administrativního (a nutná z důvodů kartografických) týkala velice málo. Další odchylkou od administrativního stavu v r. 1961 je spojení příměstských obcí fakticky souvisejících s městy, podle známého návrhu Geografického ústavu ČSAV (Sborník ČSZ 1962). Počet obcí na Slovensku se po těchto a dalších nutných (výměna částí katastru) úpravách zmenšil přibližně pouze o 5,8 % — na 3050.

Pro všechny obce jsem vypočetl rozdíl počtu obyvatel mezi roky 1921 a 1961 jak v absolutních, tak v relativních číslech a výsledky vyjadřuji graficky a statisticky.

Ještě se musím zmínit o rozdílech mezi kategoriemi obyvatelstva přítomného a bydlícího. V r. 1921 bylo zjišťováno přítomné obyvatelstvo a r. 1961 jsem v době práce na tomto úkolu měl k dispozici bydlící obyvatelstvo, pouze u měst s více než 10 000 obyvatelstvo přítomné. Ale právě jen u těchto větších sídel jsou významnější rozdíly mezi počty přítomných a bydlících, takže konečné výsledky — rozdíly let 1921 a

Tabulka 2

Vývoj obyvatelstva slovenských krajů

Kraje	1869—1921 Skutečný přírůstek		1921—1961 Skutečný přírůstek	
	absol.	na 1000 obyv. ročně	absol.	na 1000 obyv. ročně
Západoslovenský a Středoslovenský	476	4,5	865	8,3
Východoslovenský	36	0,9	317	8,6

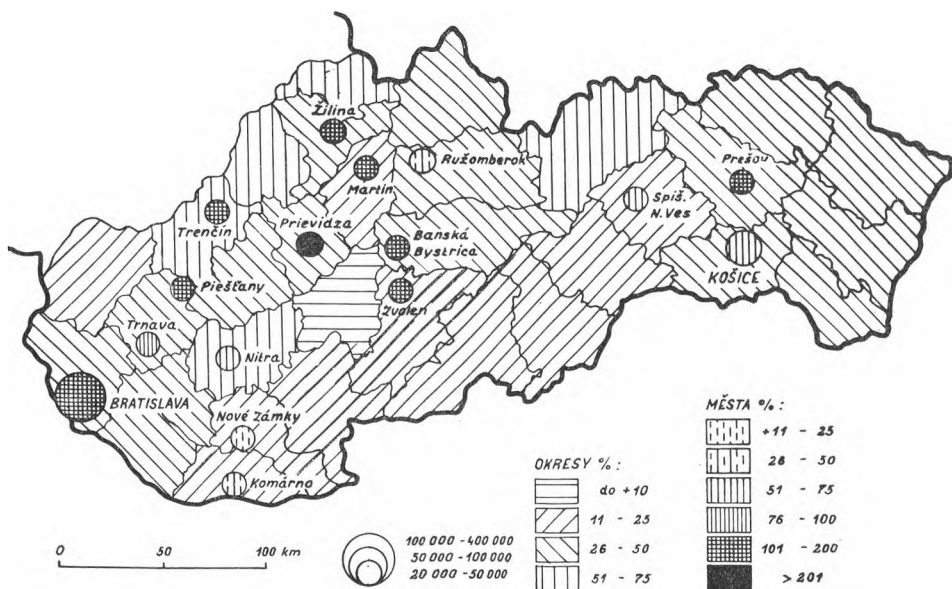
Tabulka 3

Obce podle relativního přírůstu či úbytku obyvatel

	Počet obcí	Přes 100 %	76 —100 %	51 —75 %	26 —50 %	11 —25 %	Do 10 %
Přírůstek	2 549	121	178	439	823	617	371
Úbytek	501	—	1	10	56	179	255

1961 — nebyly ovlivněny. Ale celkové součty obyvatelstva Slovenska jsou v našich tabulkách v důsledku toho (r. 1961 u měst s více než 10 000 přítomní, jinak bydliční) rozdílné o 1,3 % od správného čísla.

Obce, v nichž ubylo obyvatelstva, zabírají 7955 km<sup>2</sup>, tedy 16,2 % Slovenska a žije v nich 344 000 obyvatel, jenom 8,2 % ze všech obyvatel Slovenska. Jejich počet — šestina všech, je zřejmě překvapující. Ovšem od poměrů v Českých zemích se odlišuje Slovensko nejen menším podílem obcí s úbytkem obyvatel, ale i s nevelkými úbytky obyvatelstva v nich. Z 501 obcí se jich 438 zařazuje do stupňů úbytku max. — 25 %. Pouze 1 slovenská obec — je to Velké Pole v okrese Žiar nad Hronom (3562 ha, 3278 obyv. r. 1921) — má r. 1961 méně o — 76,7 % obyvatelstva ve srovnání s r. 1921. Byla původně osídlena Němci (97 % r. 1921) a vzhledem k málo příznivým podmínkám geografickým (horská poloha) a ekonomickým ubývalo obyvatelstva už dříve (r. 1940 3088 obyv.) a po r. 1945 nebyla obec osídlena z okolí v té míře jako jiné nově osídlované obce na Slovensku. Středoslovenskému kraji patří 9 z 10 obcí, které vykazují pokles obyvatelstva o 51 až 75 %, 1 leží v kraji Východoslovenském.



Obr. 1. Vývoj obyvatelstva na Slovensku v r. 1921—1961 podle okresů a zvláště v městech s více než 20 000 obyvateli r. 1961.

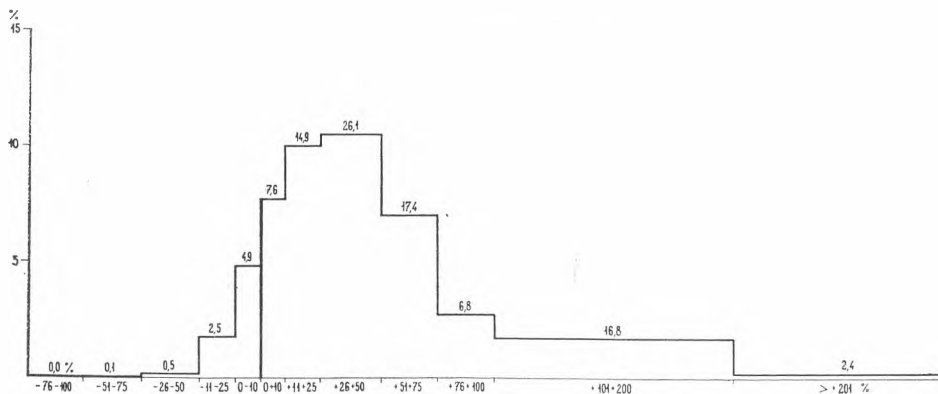
Tabulka 4

Vyjímečnost vzrůstu Bratislavy ve srovnání s Ostravou

	Agl. ha	1921	1961	Rozdíl	%	Na 1000 obyv. ročně
Bratislava	19 100	109 964	257 856	157 912	144,5	21,4
Ostrava	16 338	193 394	280 939	87 545	45,3	9,2

Extrémní je vzrůst počtu obyvatelstva ve 121 obcích, u nichž r. 1961 shledáváme více než o 101 % více obyvatel než měly r. 1921. Z toho 22 leží v kraji Západoslovenském, 53 ve Středoslovenském a 46 ve Východoslovenském. Patří mezi ně i největší města, např. Bratislava, která je vůbec nejrychleji vzrostlým československým velkoměstem. I v dnešních hranicích (tehda sahaly daleko za vlastní město) r. 1921 jen o málo překračovala hranici 100 000 obyvatel.

Relativně nejvyšší vzrůst nacházíme u Partizánského — ze 483 na 7313 obyvatel (tj. 1423 %) a ve Svitú-Batizovcích (musel jsem je spojit) ze 752 na 7352 obyvatel (tj. 943 %). Jde vlastně v obou případech o vznik nového průmyslového města (Baťovy závody) vedle starého vesnického sídla. Obdobně vzrostla Dubnica o 662 % a Po-



Obr. 2. Podíl obyvatelstva slovenských krajů žijícího r. 1961 v obcích uvedeného stupně úbytku či přírůstku ve srovnání se stavem r. 1921.

Tabulka 5

Obce podle absolutního přírůstku či úbytku obyvatelstva

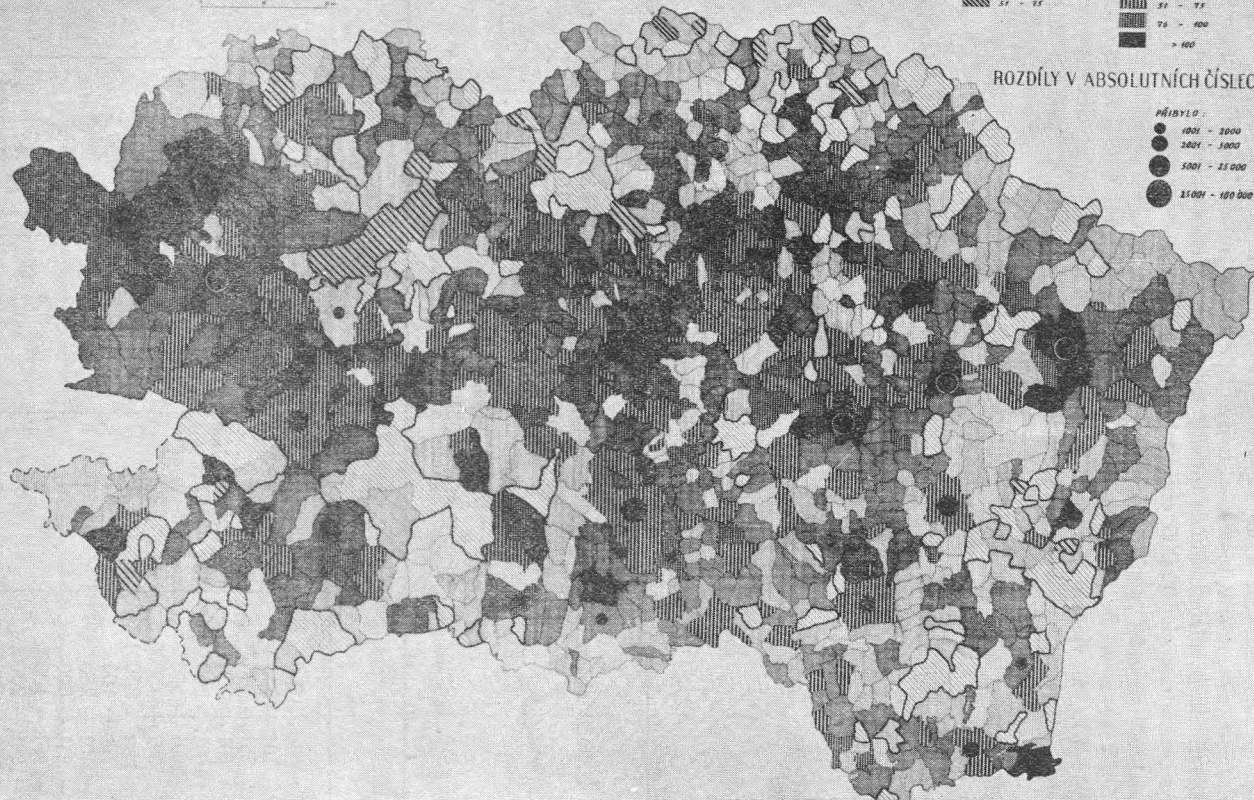
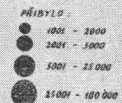
	Počet	%	Obyv. v tis.	%
do + 100	850	28,2	419,3	9,9
101 + 250	755	24,5	562,9	13,3
251 + 500	482	15,8	597,8	14,1
501 + 1000	280	9,2	586,5	13,8
1001 + 2000	107	3,5	405,2	9,6
2001 + 5000	42	1,4	373,7	8,8
5001 + 25000	29	1,0	591,3	14,0
přes 25001	2	0,0	350,8	8,3
do - 100	389	12,7	196,3	4,6
- 101 - 250	73	2,4	69,7	1,9
- 251 - 500	20	0,7	37,6	0,9
- 501 - 1000	12	0,4	15,3	0,3
-1001 - 2000	7	0,2	11,1	0,5
-2001 - 5000	2	0,0	12,9	
	3050	100,0	4230,4	100,0

OBYVATELSTVO  
VÝCHODOSLOVENSKÉHO KRAJE  
1921 - 1961

ROK 1961 VE SROVNÁNÍ S ROKEM 1921



ROZDÍLY V ABSOLUTNÍCH ČÍSLECH



Obr. 3. Východoslovenský kraj, vývoj obyvateľstva podľa obcí.

važská Bystrica o 342 %, v Tlmačích přibylo obyvatel o 383 % atd. Všechna slovenská města s více než 20 000 obyvateli vzrostla v průměru o 98,6 % (česká o 36,0 %) a města s 10 000—20 000 obyvateli o 65,5 % (česká pouze o 17,6 %).

V připojené mapce jsou zobrazeny vzrůsty počtu obyvatel okresů za období 1921—1961 a zvláště měst s více než 20 000 obyvateli r. 1961 (nejsou do okresů zahrnuta). Obr. 2 představuje graf s podílem obyvatelstva, žijícího r. 1961 v obcích podle stupně relativního přírůstku či úbytku obyvatelstva.

V absolutních číslech vykazuje přirozeně největší přírůstek obyvatelstva Bratislava (+157 912) a potom Košice (+36 961). O více než 5001 obyvatel (nejvíce Prešov +22 495) přibylo obyvatelstva v 29 obcích, z toho 9 leží v Západoslovenském, 12 ve Středoslovenském a 8 ve Východoslovenském kraji (zde to jsou Spiš. N. Ves, Humenné, Snina, Michalovce, Vranov, Poprad, Svit-Batizovce, Prešov).

Významný absolutní úbytek nacházíme u dvou obcí — již menovaného Velkého Pole (−2528 obyv.) a Banské Štiavnice s Banskou Belou o −2412 obyv.

Na Východoslovenský kraj připadalo r. 1921 pouze 26,5 % obyvatelstva Slovenska (v ploše představuje 33 %), zatímco v r. 1869 to bylo 30,6 %. Potom si udržuje tento podíl, který i mírně vzrostl (r. 1930 26,9 %) na 26,7 % r. 1961; při příštím sčítání jistě to bude více.

Ve čtyřiceti letech, které sledujeme, největší vzrůst obyvatelstva vykazují okresy Prešov a Poprad, nejméně okres Rožňava (24,7 %), z jehož rozlohy téměř čtvrtinu představují katastry obcí s úbytkem obyvatelstva. A z východoslovenských obcí jedna nemá polovinu počtu obyvatelstva z r. 1921. Je to pohraniční Regetovka v okrese Bardějov se 107 obyvateli. (Další pouze s 52 obyvateli jsem spojil se sousední.)

O více než 101 % zvětšuje počet svého obyvatelstva mnohem více obcí než v kraji Západoslovenském, ale tam žije v 22 takových obcí 363,3 tis. obyvatel, více než dvakrát tolik co ve zdejších 46. Velká většina z východoslovenských obcí s největším vzrůstem

Tabulka 6

Obce Východoslovenského kraje podle relativního přírůstku či úbytku obyvatel v období 1921—1961

Přírůstek v %	Počet obcí	%	Počet obcí v tis.	%
do 10	132	11,4	80,0	7,1
11 — 25	224	19,2	150,1	13,3
26 — 50	357	30,8	298,1	26,4
51 — 75	184	16,0	286,4	25,4
76 —100	65	5,7	70,0	6,2
přes 101	46	3,9	162,5	14,4
Úbytek v %				
do —10	92	7,9	55,4	5,0
—11 —25	50	4,0	20,2	1,8
—26 —50	14	1,1	4,1	0,4
—51 —75	1		0,1	
	1165	100,0	1126,9	100,0

jak relativním tak absolutním, vděčí tomu za vývoj v posledních 15 letech. Košice vzrostly (v přirozených hranicích) z 56 125 na 98 086 obyvatel, tedy o 36 961 obyvatel (65 % či 12,4‰), absolutně nejvíce na Slovensku po Bratislavě. V r. 1961 připadá na metropoli Východoslovenského kraje skoro 8,4 % jeho obyvatelstva, stejně jako na Bratislavu (8,4 %) z obyvatelstva kraje Západoslovenského a Středoslovenského (ten nemá své velkoměstské centrum).

Východoslovenský kraj je v Československu oblastí s nejvyššími přirozenými přírůstkami, které i po snížení v posledních několika letech přece se udržují na 17 na 1000 obyvatel. Hlavní příčinou je velmi dobrá věková struktura jeho obyvatelstva. Východoslovenský kraj je po celých 40 let oblastí vystěhovalectví, resp. stěhování mimo kraj. Bilance stěhování představuje i nyní každoročně ztráty několika tisíc lidí, ale to je zcela únosné. Jen v několika okresech představují úbytky stěhování asi polovinu přírůstku.

Hodnocení změn v geografickém rozložení obyvatelstva na Slovensku závisí na velikosti územních jednotek, obdobně jako v Českých zemích. Řada geografických a statistických metod, které se k tomu nabízejí, dokazují ovšem, že změny na Slovensku jsou v každém případě menší. Kupř. centrum geografického rozložení (centrografická metoda) nebo geografický medián se pohybují za 40 let jen nepatrně. To však je dosti hrubý ukazatel. Jiným je např. tzv. ukazatel lokalizace: sledujeme rozložení obyvatelstva vzhledem k ploše a používáme okresů, tedy jednotek ze statistického i geografického hlediska dosti četných a dosti malých. Podle 33 okresů (Bratislava spojena s okolním okresem) vychází v r. 1961 0,26 (hodnota 0,0 je ideální stav, 1,0 by představovala teoreticky naprostou nerovnoměrnost), na začátku sledovaného období to bylo (opět při 33 okresech) méně. Při srovnání s výsledky, dosaženými stejnou metodou pro České země překvapivě vychází, že rozdíly na Slovensku se zvětšily přibližně stejnou mírou či dokonce o něco více — přirozeně když je hodnotíme tímto způsobem.

*Recenzoval J. Hanzlík*

Vlastislav Häufler

EIN BEITRAG ZUR BEVÖLKERUNGSGEOGRAPHIE DER SLOWAKEI,  
UNTERSCHIED IN DER ZAHL DER BEVÖLKERUNG  
IN DEN GEMEINDEN IN DEN JAHREN 1921—1961

Die Abhandlung enthält eine geographische und statistische Auswertung sowie eine Verallgemeinerung der Unterschiede in der Zahl der Einwohner in den slowakischen Kreisen, Bezirken und Gemeinden in einer Zeitspanne von 40 Jahren. Die Verhältnisse werden mit denen in den tschechischen Gebieten verglichen. Diese Arbeit entstand nach Beendigung der Karte der Bevölkerungsentwicklung 1921—1961 für den Atlas der ČSSR (1:1 000 000, erscheint Ende des Jahres 1966).

Graphische Beilagen: 1. Die Bevölkerungsentwicklung in der Slowakei in den Jahren 1921—1961 nach Kreisen, besonders in den Städten mit mehr als 20 000 Einwohner im Jahr 1961. — 2. Die Bevölkerung in den Gemeinden nach der Entwicklung der Bevölkerung in denselben. Die Beilage bezeichnet den Anteil der im Jahre 1961 lebenden Bevölkerung in den Gemeinden des erwähnten Zuwachses oder Abnahme und zieht einen Vergleich mit dem J. 1921. — 3. Der Ostslowakische Kreis, Bevölkerungsentwicklung nach den Gemeinden: es ist der relative und absolute Zuwachs oder Abnahme der Bevölkerungszahl in den Jahren 1921—1961 angegeben.

Aus dem Tschechischen übersetzt von J. Kováčová