

VÝSKUM BOJÍSK DRUHEJ SVETOVEJ VOJNY NA JUHOZÁPADNOM SLOVENSKU

Východiská a perspektívy¹

PAVOL ŠTEINER

Research of the Second World War Battlefields in Southwestern Slovakia. Resources and Perspectives. Area of southwestern Slovakia was a stage of heavy fighting in the last months of the second world war. Currently, the most acute aim of interdisciplinary research, both historical and archaeological, is to specify the exact position of battlefields, artillery and defense positions. It is also the matter of protection of these sites to save them from the illegal archaeological activities.

Keywords: Southwestern Slovakia, Second World War, second world war, battlefield, archaeological research, archaeology of conflicts, archaeology of modernity.

ÚVOD DO PROBLEMATIKY

Hlavnú úlohu archeológie predstavuje od jej počiatkov dokumentovanie dejín ľudstva na základe hmotných prameňov. Chronologická hranica skúmania sa v priebehu vývoja tohto vedného odboru posúvala. Od počiatkovej fascinácie antikou či pravekom cez výskum stredoveku až po novšie obdobia. Najneskôr od 60. rokov 20. storočia sa archeológia zameriava aj na výskum relatívne mladých období vrátane prvej a druhej svetovej vojny.

Situácia v slovenskej archeológii je obdobná, avšak s dodatkom, že vývoj archeológie modernity, ako sa zvykne toto odvetvie označovať (*Vařeka 2013, 7–11*), má oproti väčšine susedných regiónov meškanie jednu až dve dekády.

Analýza príčin, prečo sa u nás doposiaľ nevenovala archeológii moderných konfliktov adekvátna pozornosť, by si snáď zasluhovala špeciálnu štúdiu. Skúsme načrtnúť aspoň hrubé obrysy. Jedným z dôvodov môže byť skutočnosť, že ani historiografický výskum daného obdobia nie je na Slovensku dostatočne rozvinutý. Pre archeologické bádanie tak chýbalo spracovanie základných písomných prameňov. To už však neplatí, keďže za ostatných 10–15 rokov vyšlo viacero publikácií, ktoré dost podrobne mapujú napr. tzv. malú vojnu, boje SNP či frontové operácie na prelome rokov 1944 a 1945 (napr. *Klubert 2007; 2014; Mičianik 2019; Šteiner 2018; 2019a*). Ostatné príčiny zaostávania však treba hľadať vo vnútri slovenskej archeologickej komunity: absencia špecialistov, donedávna absencia výuky

tohto segmentu na vysokých školách, nezáujem aktívnych archeológov... Napriek tomu, že sa militárie z druhej svetovej vojny dostávali ako nálezy z terénnych výskumov do zorného poľa archeológov, nevenovala sa im takmer žiadna pozornosť, o ich systematickej evidencii a spracovaní nehovoriac.

Pritom aktuálna legislatíva explicitne spomína militárie vyrobené do roku 1946 ako archeologické nálezy, v prípade, že sa nájdu pod zemským povrchom alebo pod vodou (*Zákon č. 49/2002, §2, ods. 5*). Kládne ich teda na úroveň akýchkoľvek iných artefaktov, s ktorými archeológia pracuje.

Vzhľadom na tieto skutočnosti, ako aj na fakt, že militárie z druhej svetovej vojny sú častým predmetom nelegálnej činnosti, je najvyšší čas venovať sa tejto problematike systematicky aj na Slovensku.

HISTORICKÝ KONTEXT

Hoci druhá svetová vojna postihla vo viacerých časových horizontoch celé územie Slovenska bez výnimky, dajú sa vyčleniť regióny, v ktorých sa bojové operácie odohrali v omnoho väčšom meradle než inde. V hrubých kontúrach takto môžeme menovať niekoľko oblastí, kde sa dá z vyššie uvedeného dôvodu počítať s väčšími kumuláciami militárií:

- širšia oblasť okolo Duklianskeho priesmyku (september 1944 – január 1945)
- stredné Slovensko, najmä priestor Nízkych Tatier, Veľkej Fatry a Slovenského rudohoria (SNP, september, október 1944)

¹ Príspevok je jedným z výstupov projektu APVV-17-0199: Kultúrny produkt regionálneho múzea v kontexte objektívnej spoločenskej potreby: Život v totalite v rokoch 1939–1945.

- juhozápadné Slovensko: dolné toky Ipl'a, Hrona, Žitavy, Nitry a Váhu, eventuálne až po Moravu (december 1944 – apríl 1945)

Spomedzi uvedených oblastí sa svojím historickým významom vymyká tretia menovaná. Bola totiž dejiskom najrozsiahlejších bojov, keďže sa stala súčasťou strategického budapeštiansko-viedenského smeru Červenej armády. Ide najmä o územie terajších okresov Levice, Nové Zámky a Komárno, eventuálne susediacich okresov (Šaľa, Krupina, Nitra, Zlaté Moravce). V porovnaní s inými bojiskami sa tu koncentrovalo zďaleka najväčšie množstvo pechoty, obrnených vozidiel, letectva a na Dunaji dokonca aj bojové plavidlá. Nepretržitá bojová činnosť počas piatich mesiacov, pričom napríklad na dolnom Hrone front stál celé tri mesiace, nemohla nezačať rozsiahle stopy. Tie koniec-koncov vidíme čiastočne dodnes napríklad v podobe chýbajúcej historickej zástavby v niektorých mestách a obciach, či mostov, ktoré museli byť po vojne obnovené. V regióne sa aj po 75 rokoch stále objavujú početné náhodné nálezy munície.

Frontové operácie sa do sledovaného regiónu preniesli v polovici decembra 1944 dobytím Šiah Červenou armádou. Následne sa ťažisko bojov presunulo do medziriečia Ipl'a a Hrona, kde sa odohrala séria často až chaotických tankových zrážok. Tieto strety vyústili v posledných dňoch roka do evakuácie vojsk Osi za Hron severne od Štúrova.

6. januára 1945 zbory sovietskeho 2. ukrajinského frontu zaútočili smerom na Komárno a Nové Zámky. Spočiatku úspešne sa rozvíjajúcu ofenzívu zastavilo nepriaznivé počasie a nasadenie nemeckých obrnených záloh. Výsledkom januárových bojov sa stalo vytvorenie tzv. hronského predmostia Červenej armády.



Obr. 1. Príklad mimoriadne podrobnej situačnej mapy (zdroj: <https://pamyat-naroda.ru>).

Na elimináciu tohto predmostia prisunulo nemecké velenie dva tankové zbory, ktoré ho počas operácie s krycím názvom Südwind v druhej polovici februára 1945 počas ôsmich dní neobyčajne ťažkých bojov zlikvidovali.

Poslednú fázu vojnových operácií na juhozápadnom Slovensku predstavuje bratislavsko-brnianska operácia Červenej armády, ktorá sa začala 25. marca 1945 prekonaním Hrona. Počas nej sa frontová línia rýchlo posúvala na západ: v prvých dňoch apríla sa Sovieti dostali cez Váh a o týždeň už prekračovali Moravu do Dolného Rakúska. Boje sa na danom území definitívne skončili.

PÍ SOMNÉ PRAMENE A ICH VYUŽITIE

Na podrobnú rekonštrukciu priebehu bojov sa v súčasnosti dá využiť široká škála písomných a mapových prameňov. Treba však poznamenať, že v slovenských archívoch sa nachádza len veľmi málo relevantných prameňov, a preto ich treba hľadať v zahraničí. Veľkú pomoc našim bádateľom poskytujú hlavne ruské archívy v gescii tamojšieho ministerstva obrany, ktoré voľne v digitalizovanej podobe sprístupňujú svoje obrovské fondy. Ide najmä o server pamyat-naroda.ru, kde sú zverejnené dokumenty jednotiek Červenej armády. Rovnako užitočné sú tiež Sovietmi ukoristené písomnosti nemeckých štábov, publikované prostredníctvom serveru wwii.germandocsinrussia.org.

Takto máme k dispozícii primárne písomné pramene oboch hlavných bojujúcich armád, vďaka ktorým dokážeme pomerne presne lokalizovať miesta bojov či priebeh obranných línií. Okrem týchto zdrojov nesmieme zabúdať na pramene týkajúce sa maďarskej, rumunskej či slovenskej armády či memoárovú literatúru (Steiner 2019b).

Práca s týmito prameňmi pochopiteľne nie je jednoduchá. Okrem jazykových znalostí vyžaduje skúsenosti s dobovou vojenskou terminológiou, žargónom, identifikovanie skratiek a mnoho iných dôležitých detailov. Výsledkom v optimálnom prípade môže byť mimoriadne presné lokalizovanie miest bojov či bojových pozícií.

Kvalita jednotlivých prameňov býva rôzna. Najkomplexnejšie a najpodrobnejšie informácie prirodzene poskytujú hlásenia jednotiek. Vo všeobecnosti platí, že čím nižší stupeň velenia (divízia, pluk, prápor), tým hodnotnejšie a detailnejšie údaje pre možný archeologický výskum bojiska môžeme očakávať. V prípade vyšších celkov (skupiny armád, fronty, armády, zbory) máme k dispozícii menej podrobné informácie, avšak sú dôležité pre kontrolu a overenie faktov.



Obr. 2. Prof. J. Batora s nábojnícou sovietskeho delostreleckého protipancierového granátu kalibru 76,2 mm, nájdenou pri prieskume zaniknutej samoty Bibit puszta (archív autora).

V ideálnom prípade (ale ani zďaleka nie často) sú hlásenia doplnené o situačné mapy. Vďaka nim môžeme konkretizovať nielen priebeh línie, ale aj iné objekty či typ umiestnenej výzbroje (obr. 1).²

Pri identifikácii jednotlivých bojísk a postavení je tiež nutné porovnávať písomné pramene s dostupnými mapami oblastí. Ide predovšetkým o dobové mapy, ktoré zachytávajú terén v podobe, v akej sa nachádzal v 40. rokoch 20. storočia. Doposiaľ sa najviac osvedčili špeciálne mapy vojenského mapovania ČSR z r. 1938 1:75 000, železničná mapa ČSR 1:75 000 a maďarské vojenské mapovanie z r. 1941.

Na týchto mapách nielenže vidíme aktuálny stav terénu, ale nachádzajú sa tu aj pôvodné toponymá a aj čísla topografických kót sa väčšinou zhodujú s údajmi v hláseniach a situačných mapách. Tieto údaje sú tiež dôležité pri presnej identifikácii bojísk. Vyhľadať historický názov konkrétnej obce v encyklopedických publikáciách väčšinou nie je problém. Ten nastáva v prípade chotárnych častí, samôt či majerov, z ktorých mnohé už nestoja, spojili

sa s obcami, alebo sa na novších mapách vyskytujú pod iným názvom.

Kombináciou uvedených metód sa v novembri 2018 podarilo spoločnými silami Katedry muzeológie FF UKF v Nitre a Katedry archeológie FF UK v Bratislave identifikovať polohu zaniknutej samoty Bibit puszta v katastri obce Bruty, ktorá sa vo februári 1945 stala miestom ťažkých tankových zrážok (Šteiner 2013). Táto samota bola počas bojov úplne zničená a po vojne ju už neobnovili. Na jej mieste sa nachádza poľnohospodársky využívaná pôda – pole. Keďže lokalita nebola dlho osídlená (vznikla pravdepodobne až po prvej svetovej vojne), vyskytla sa iba na dvoch dobových mapách a na situačných mapách sovietskej 72. a 81. gardovej streleckej divízie. Povrchový prieskum zistil s využitím písomných hlásení jednotiek, memoárov účastníkov bojov a situačných máp jednak prítomnosť väčšieho množstva kovových militárií a jednak vďaka koncentrácii fragmentov tehlového muriva aj polohu, kde stáli tri objekty zaniknutej samoty (obr. 2).

² Z dôvodu, že väčšina lokalít ešte nebola preskúmaná, zobrazujeme príklady objektov bez uvedenia presnej polohy. V prípade záujmu odborníkov poskytne informácie autor príspevku.

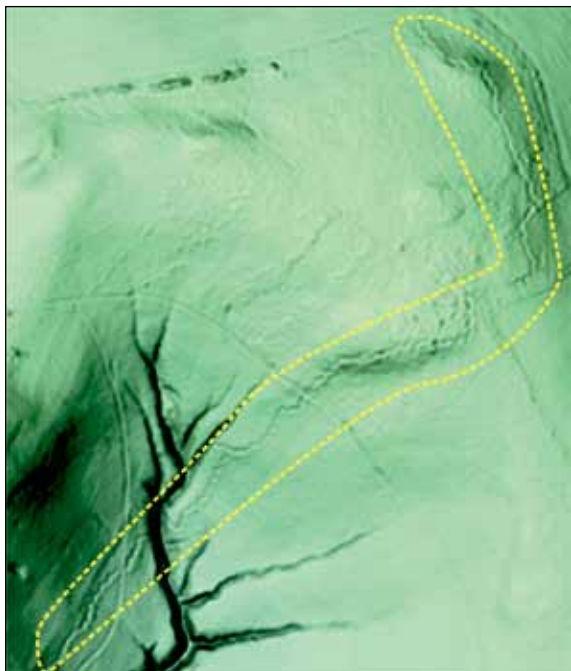


Obr. 3. Porovnanie satelitných záberov lokality zaniknutej samoty Bibit puszta pri rôznych podmienkach (zdroj: <https://zbgis.skgeodesy.sk>).

PROSPEKCIA OBJEKTOV

Inú kvalitu výskumu predstavuje vyhľadávanie vojenských poľných objektov. Tieto zanechávajú viac alebo menej výrazné stopy v teréne. V prípade objektov z druhej svetovej vojny musíme mať na zreteli, že od ich vzniku uplynulo necelých osem dekád, a preto sa zväčša javia inak než pra-

veké, stredoveké alebo včasnónovoveké objekty. Výrazne limitujúcim faktorom je v tomto prípade intenzívna poľnohospodárska činnosť, čo sa týka predovšetkým bojísk na juhozápadnom Slovensku. Orba a iné spôsoby obrábania pôdy spôsobili, že pri sledovaní štandardných leteckých a satelitných snímok terénu sa poľné vojenské objekty z druhej svetovej vojny dajú len veľmi ťažko identifikovať,



Obr. 4. Súvislý pás poľných opevnení Wehrmachtu na snímkach LIDAR (zdroj: <https://zbgis.skgeodesy.sk>).

respektíve odlišiť od iných objektov a prírodných útvarov (napr. zaniknuté korytá vodných tokov). Doterajšie skúsenosti poukazujú na skutočnosť, že ideálne pozorovania spočívajú v porovnávaní snímok jednej a tej istej lokality, urobených za rôznych podmienok či v rôznych ročných obdobiach (obr. 3).

Výrazný negatívny vplyv na optickú identifikáciu objektov mala aj rozsiahla meliorácia vodných tokov, ktorá prebehla v 50. a 60. rokoch. Tá ich často umelo vyrovnávala a likvidovala prirodzenú konfiguráciu terénu. Vzhľadom na to, že na juhozápadnom Slovensku sa boje v rokoch 1944 a 1945 odohrávali najmä v povodí dolných tokov riek (Ipeľ, Hron, Nitra, Váh), musíme predpokladať, že väčšina poľných opevnení z týchto mesiacov bola vodohospodárskou činnosťou úplne zničená.

Obrovskú pomoc pri zisťovaní prítomnosti poľných objektov však prináša laserové mapovanie terénu, LIDAR (Light Detection And Ranging). Hoci sme aj túto metódu na Slovensku začali aplikovať neskôr ako napríklad v ČR, od prvého nahliadnutia do sprístupnených oblastí je zrejmé, že sa stane nesporným prínosom pre archeológiu moderných konfliktov. Účinnosť LIDAR-u spočíva hlavne v tom, že zobrazuje terén bez rastlinného pokryvu a pri vhodnom nastavení dokáže zachytiť aj nerovnosti nezistiteľné inými metódami pozorovania.

Vyššie zmienená vysoká poľnohospodárska aktivita na bývalých bojiskách spôsobila takmer úplné zahľadanie vojenských objektov. Jediné, ktoré sa



Obr. 5. Zemnice na ubytovanie vojakov pravdepodobne Červenej armády na snímkach LIDAR (zdroj: <https://zbgis.skgeodesy.sk>).

tomu vyhli, sú objekty vyskytujúce sa v pôvodných lesných porastoch. Tých je síce na juhozápadnom Slovensku v porovnaní s inými regiónmi podstatne menej, ale dosť na to, aby sme v nich vďaka LIDAR-u dokázali zachytiť hľadané objekty. Našťastie obranné zariadenia ako zákopy a okopy budovali bojujúce strany veľmi často na úpätiach alebo hrebeňoch výšin, ktoré boli a dodnes sú zalesnené. Vďaka tejto skutočnosti a aj vďaka tomu, že porasty (háje, remízy) neboli neskôr mechanicky upravované (nie všetky), sa tu objekty zachovali a vidno ich na snímkach laserového mapovania.

Takto sa podarilo doposiaľ identifikovať niekoľko desiatok objektov: jednoduchých zákopov, celých zákopových systémov, jednoduchých okopov a ich zhlukov. Spravidla sa ich účel dá určiť podľa tvaru a usporiadania. Najľahšie sa stotožňujú zákopy charakteristického cikcakového pôdorysu. Tie sa najčastejšie vyskytujú v dĺžke rádovo desiatok metrov, čo predstavuje zhruba bojový priestor pre pešie družstvo až čatu. V precízne vybudovaných a dobre zachovaných zákopoch identifikujeme aj strelecké predprsné či predsunuté postavenia pre guľomety alebo mínomety.

Výnimočne sa darí zistiť tiež celé zákopové systémy v dĺžke rádovo stoviek metrov až niekoľkých kilometrov(!). Spravidla majú zložitejšiu štruktúru s výbežkami do viacerých smerov, niekedy dokonca viačlíniovú (obr. 4).

V blízkosti zákopov a zákopových systémov sa často objavujú, taktiež v lesnom poraste, početné zahĺbené objekty, niekedy nápadne zoradené do radov, oválne alebo mierne pravouhlé s dĺžkou

najčastejšie niekoľko metrov, pričom najväčšie dosahujú bežná 20 m (obr. 5). Predbežne sa možno domnievať, že ide o zvyšky zemníc, slúžiacich na ubytovanie mužstva. Objekty tohto druhu, umiestnené na hrebeňoch a temenách výšin naznačujú, že slúžili ako palebné postavenia pre delostrelectvo alebo pozorovateľne. U najväčších sa dokonca dá uvažovať, že sú to zvyšky okopov pre tanky.

Takáto, hoci predbežná interpretácia, je možná aj vďaka doterajším znalostiam písomných prameňov. Z nich vieme, že v oblastiach obzvlášť hustej koncentrácie zahlbených objektov sa naozaj v určitých obdobiach zhromažďovali veľké počty vojakov, napríklad pri zhromažďovaní jednotiek nemeckého 1. tankového zboru SS pre operáciu Südwind severne od Svodína, či po ústupe sovietskeho 25. gardového streleckého zboru počas zmienenej operácie, kedy sa rozbité divízie zboru sústredili medzi Hronom a Iplom východne od Kamenína.

Rovnako aj zákopy a ich systémy sa dajú dobre stotožniť s konkrétnymi operáciami a konkrétnymi dátumami. Stačí vyhodnotiť polohu a orientáciu zákopov a porovnať ich so známymi vojensko-historickými faktami a dokážeme stanoviť aj jednotky, ktoré ich užívali.

VÝZNAM VÝSKUMU BOJÍSK DRUHEJ SVETOVEJ VOJNY

Vzhľadom na to, že militárie druhej svetovej vojny sú zo zákona rovnocennými archeologickými artefaktami, musí im byť venovaná aj rovnocenná pozornosť z hľadiska archeologického, muzeologického a monumentologického. Mapujú dôležité obdobie našich dejín a ich interdisciplinárnym výskumom rozširujeme poznanie obdobia, o ktorom sme ešte donedávna mali iba hmlisté predstavy.

Význam výskumu bojísk vzrastá aj kvôli tomu, že sa nezriedka stávajú objektom záujmu nelegálnych hľadačov militárií. Škodou spôsobujú jednak tým, že neodborne vyzdvihujú artefakty bez náležitej dokumentácie a ošetrovania a jednak tým, že s nimi obchodujú, žiaľ často aj do zahraničia. Už len samotný prieskum a identifikácia bojísk ich zaevidovaním v databáze CEANS povýši na archeologické lokality, a tak sa dostanú pod ochranu zákona. Táto skutočnosť síce sama o sebe militárie neochráni, ale s patričným prehľadom a jednotlivých lokalitách budeme mať aspoň možnosť ich dôsledne pozorovať a v spolupráci s PZ SR snáď aj účinne zasahovať proti nelegálnym výkopom.

Okrem riešenia dôsledkov by sa naša činnosť mala zamerať aj na systematický výskum predmetnej oblasti. Doposiaľ sa žiadne vedecké ani múzejné pracovisko nevenuje zámernému skúmaniu bojísk druhej svetovej vojny. Ide iba o individuálne aktivity jednotlivcov, pre ktorých je to len jedna z mnohých činností, ktoré musia v rámci svojho pracovného zaradenia vykonávať.

Za ideálnych podmienok by však mohlo vzniknúť špecializované pracovisko, ktoré by spájalo obe zložky výskumu: historickú (zhromažďovanie, štúdium, interpretácia písomných a mapových prameňov) a archeologickú (prospekcia, terénny výskum). Eventuálne by sa k nim mohla pridružiť aj muzeologicko-monumentologická zložka, zameriavajúca sa na prezentáciu hnutelných aj nehnuteľných nálezov.

V súčasnosti, keď sa systematický výskum bojísk druhej svetovej vojny len rozbieha, treba predovšetkým čím skôr vykonať najnutnejšie kroky na výskum, ale aj ochranu zistených objektov, aby tak boli základom pre ďalší rozvoj tejto vetvy archeológie na Slovensku.

LITERATÚRA

- Klubert 2007 – T. Klubert: *Obrnené jednotky v Slovenskom národnom povstaní*. Nové Mesto nad Váhom 2007.
 Klubert 2014 – T. Klubert: *Smrť sa volala Schill*. Bratislava 2014.
 Mičianik 2019 – P. Mičianik: *Malá vojna Maďarska proti Slovensku 1938–1939*. Banská Bystrica 2019.
 Šteiner 2013 – P. Šteiner: Deväť zlatých hviezd: hrdinovia alebo náhodný výber propagandy? Čata podporučiaka Deputatova v obrane hronskeho predmostia. *Studia Historica Nitriensia* 17, 2013, 54–68.
 Šteiner 2018 – P. Šteiner: *Babylon armád 1. Boje medzi Iplom a Hronom, zima 1944–1945*. Bratislava 2018.

- Šteiner 2019a – P. Šteiner: *Babylon armád 2. Boje medzi Hronom a Váhom, február – apríl 1945*. Bratislava 2019.
 Šteiner 2019b – P. Šteiner: Boje druhej svetovej vojny na juhozápadnom Slovensku v spomienkach priamych účastníkov, príslušníkov nemeckého Wehrmachtu. Memoárová literatúra ako vojensko-historický prameň. *Studia Historica Nitriensia* 23, 2019, 171–192.
 Vařeka 2013 – P. Vařeka: Úvod. In: P. Vařeka (ed.): *Archeologie 19. a 20. století. Přístupy – metody – témata*. Plzeň 2013, 7–11.

Rukopis prijatý 10. 5. 2020

Translated by Pavol Šteiner

doc. PhDr. Pavol Šteiner, PhD.
 Katedra muzeológie FF UKF v Nitre
 Hodžova 1
 SK – 949 01 Nitra
 psteiner@ukf.sk

Research of the Second World War Battlefields in Southwestern Slovakia Resources and Perspectives

Pavol Šteiner

SUMMARY

One of the reasons, why archeology of modern conflicts in Slovakia has not yet been given a sufficient attention, is the fact, that even historical research of this era is not developed enough. However, the current legislation defines the militaria produced until 1946 as archaeological finds in case of finding them under the surface or under water. Thus they are on the same level as any artifacts, that archaeology accepts.

The most important area of the second world war combats covers the surface of districts Levice, Nové Zámky and Komárno, eventually neighbouring districts (Šaľa, Krupina, Nitra, Zlaté Moravce). They were the stage of heavy fighting between December 1944 and April 1945, since this had been a part of the strategical Budapest – Vienna strategical direction of the Red army.

According to written records, the best resources are provided mostly by Russian archives, publishing huge amounts of digitalized documents. Especially to be named server pamyat-naroda.ru publishing documents of the Red army units. Equally useful are Soviet-captured German

documents published by server wwii.germandocsinrus-sia.org.

Identifying certain battlefields and military positions requires also comparing the written records with map sources. These are mostly contemporary maps showing the terrain in shape it had been in 1940s. Up to these times we have the best experiences with 1938 special Czechoslovak military maps 1:75 000, Czechoslovak railway map 1:75 000 and Hungarian military maps of 1941.

Ploughing and other methods of soil-cultivating caused that field military objects from the second world war can be difficult to recognize on standard aerial or space photographs. That is why the great help is provided by LIDAR scanning, providing pictures free from plant-cover and is able to show irregularities not seen by other methods of observation.

The importance of archaeological research of second world war battlefields is rising because of presence of illegal archeological activities on these sites. Damages are done by inexperienced recovering of artifacts without an appropriate documentation and by trading them, often abroad.

Fig. 1. An example of detailed situation map (source: <https://pamyat-naroda.ru>).

Fig. 2. Professor J. Batora is holding a case of Soviet armour-piercing 7,62 mm shell found at the survey of perished farm Bibit puszta (author's archive).

Fig. 3. Comparison of space-photos on perished farm Bibit puszta taken at different circumstances (source: <https://zbgis.skgeodesy.sk>).

Fig. 4. Continuous strip of the Wehrmacht field fortifications seen on LIDAR scans (source: <https://zbgis.skgeodesy.sk>).

Fig. 5. Dugouts for accommodation of soldiers, presumably of the Red army seen on LIDAR scans (source: <https://zbgis.skgeodesy.sk>).

