

POHANSKÁ PRI PLAVECKOM PODHRADÍ

Nové poznatky o hradisku z mladšej a neskoršej doby bronzovej¹

JURAJ BARTÍK – RADOSLAV ČAMBAL – TIBOR LIESKOVSKÝ

Pohanská near Plavecké Podhradie. New Information on the Hillfort from the Late Bronze Age. Between 1927 and 1990, the Pohanská hillfort in Plavecké Podhradie was repeatedly surveyed and examined using probes. After 2019, the results of laser scanning provided fundamentally more precise information on the shapes of the terrain and the course of the rampart. As a result of illegal activities, four mass finds were added to the collection: three composed of bronze artefacts and one of gold artefacts. The new finds confirm that the main period of settlement in this site in the Bronze Age was the middle and later Urnfield period, HA2–HB1.

Keywords: West Slovakia, Late Bronze Age, hillfort, fortification course, mass finds of bronze, hoard of gold ornaments.

ÚVOD

Skúmanie územne rozsiahlych archeologických pamiatok, zvlášť hradísk je dlhodobý proces presahujúci život jednej generácie. K malokarpatským exponovaným lokalitám už desaťročia vzbudzujúcim záujem bádateľov patrí popri hradnom vrchu nad sútokom Dunaja a Moravy v Bratislave časti Devín a hradnom vrchu v Bratislave aj 495 metrov nad morom vysoký kopec nad obcou Plavecké Podhradie v okrese Malacky.

Prvé písomné zmienky o jeho valovom opevnení sú z 18. storočia, hradisko znovuobjavil v roku 1927 Š. Janšák, ktorý vyhotovil aj prvý plán (obr. 1: A). Už v tridsiatych rokoch minulého storočia doplnilo reálne poznatky o lokalite identifikovanie dvoch hlavných období osídlenia a to na základe zberových nálezov (Eisner 1933, 155, 184; Janšák 1928, 3, obr. 1). V druhej polovici dvadsiateho storočia nasledovali archeologické sondáže rôzneho rozsahu vedené K. Pietom (v roku 1964) J. Paulíkom (v rokoch 1968–1971) a L. Zacharom (v roku 1990).

Ako ukázalo stručné zhrnutie ich výsledkov, v dobe popolnicových polí sa osídlenie koncentrovalo na najvyššej časti kopca (ďalej akropole). J. Paulík predpokladal, že obyvatelia si tu na umelo upravených terasách postavili nadzemné zrubové stavby na kamenných základoch (archeologickým výskumom sa ich nepodarilo odkryť). Sondáž v mieste hradby na akropole odkryla deštrukciu z lomových kameňov a zuhoľnatených trámov, ktorá bola interpretovaná ako zvyšky valu s drevenou roštovou konštrukciou a čelným kamenným múrom, archeologicky datovaná do stupňa HA2 (Paulík 1971, 31; Tomčíková/

Paulík 2004, 46). Z dôvodu poškodenia nálezových situácií sa o obytných a hospodárskych objektoch z doby bronzovej usudzuje predovšetkým na základe koncentrácií nálezov identifikovaných vo vrstvách. Väčšiu časť z nich tvoria fragmenty hlinených nádob priradených predovšetkým čakanskej i velatickej kultúre (prelom stupňov BD/HA1, HA1, HA2). Najmladšia keramika je charakterizovaná ako patriaca velaticko/podolskému horizontu (HA2/HB1), respektíve podolskej kultúre (HB1). Z ostatných nálezov treba vyzdvihnúť závažia, praslenu a hlinené krúžky dokladajúce najskôr textilnú výrobu. Pozostatkom farebnej metalurgie je „kovolejárska dielňa“ a zlomky niekoľkých kadlubov z vrstvy. Na základe výsledkov archeologického výskumu sa konštatovalo, že v porovnaní s „osadami typu Velem alebo Pobedim“ sú doklady remeselnej výroby na Pohanskej výrazne chudobnejšie a lokalita slúžila v dobe popolnicových polí ako refúgium (Paulík 1971, 31; 1976, 128; Pieta 1971, 5; Tomčíková/Paulík 2006, 73).

Aj keď na počiatku 21. storočia sondážne práce v Plaveckom Podhradí nepokračovali, poznatky o lokalite sa vďaka moderným prospekčným metódam v dvoch oblastiach výrazne doplnili.

NOVÉ POZNATKY O TOPOGRAFII LOKALITY

Prvou je spresnenie poznania terénnych úprav a priebehu opevnenia na akropole i v celom areáli Pohanskej, pretože dostupné dáta leteckého laserového skenovania (ďalej LLS) umožnili kvalitatívne nové zhodnotenie v teréne zachova-

¹ Táto práca bola podporovaná Agentúrou na podporu výskumu a vývoja na základe Zmluvy č. APVV-15-0491. Táto práca bola podporená Vedeckou grantovou agentúrou – projekt VEGA 1/0468/20.

ných relikto². Mračno bodov ako produkt LLS je poskytované vo vysokej hustote 20–30 bodov na m². Horizontálna presnosť určenia polohy tak dosahuje 2–5 cm a vertikálna 3–10 cm (*Leitmannová/Gálová/Michalík 2020*). Taká kvalita dát umožňuje generovať digitálne modely reliéfu (ďalej DMR) s rozlíšením 25–50 cm na pixel. Ak by sme mali hodnotiť zobrazenia priebehu valov na Pohanskej vyhotovené v priebehu 90 rokov, tak musíme predovšetkým oceniť kvalitu prvého plánu/náčrtu. Štefan Janšák zachytil línie valov zhruba zhodným spôsobom, ako jeho nasledovníci disponujúci neporovnateľne presnejšou technikou a v porovnaní s volontérom, ktorý archeologické prieskumy vykonával v čase osobného voľna aj dostatkom času na realizáciu meraní. Jedinou závažnou odlišnosťou je val medzi severným priebehom opevnenia akropoly a vonkajšou fortifikáciou, ktorého existenciu meranie v šesťdesiatych rokoch a vizualizácia DMR zo súčasnosti nepotvrdili. Plány publikované v roku 1928 i v roku 1976 sú ale zaťažené spoločným problémom. Zamerania línií valov boli vkresľované do dostupných mapových podkladov, pretože vyhotovenie podrobného polohopisného a výškopisného vrstevnicového plánu členitého priestoru presahujúceho 40 hektárov nebolo v silách, ani finančných možnostiach inštitúcií vykonávajúcich archeologický výskum. Aj tie najpodrobnejšie listy základných mapovaní sa však v horských zalesnených oblastiach zhotovovali s menšou presnosťou a značnou mierou generalizácie. Následkom vkresľovania pomerne presne zameraných priebehov valov do idealizovaných máp dochádzalo k deformáciám, ktoré vyniknú pri porovnaní s vizualizáciou DMR s rozlíšením 25 cm na pixel (tab. I), zvlášť v oblasti akropoly.

V porovnaní zo staršími plánmi sa na vizualizácii DMR odlišuje predovšetkým tvar vrcholovej plošiny Pohanskej, ohraničenej výraznou svetlou líniou. Neprerušený priebeh tohto navýšenia okrajovej terénnej hrany násypom naznačuje, že umelou fortifikáciou bola chránená celá akropola. Pri jej datovaní dobre poslúžia výsledky výskumov z rokov 1968–1971 či 1990 dokladajúce mladobronzovú aj laténsku fázu výstavby opevnenia. Zaujímavý je obdĺžnikový útvar na najzápadnejšom, najvyššie položenom vrchole kopca presahujúci priebeh valu. Môžeme iba uvažovať, že obdĺžnik z rozmermi približne 32 x 38 metrov je terénnym reliktom mladšieho, možno stredovekého opevneného objektu. LLS odhalilo ďalšie stopy antropogénneho pôvodu na svahoch pod vrcholovou časťou hradiska. Popri do

súčasnosti používanom juhovýchodnom chodníku, ktorý označil ako pôvodný prístup na akropolou v Plaveckom Podhradí už Š. Janšák, sa na vizualizácii DMR objavil z opačnej strany kopca ďalší, vytvárajúci na prudkom severnom svahu lomené serpentíny. Iste nie je náhoda, že obidve komunikácie sa strácajú vo vzdialenosti asi 120 m severne od akropoly, kde sa nachádza výdatný prameň. Chodníky uľahčujúce prístup na vrchol Pohanskej nemôžeme kvôli intenzívnemu laténskemu osídleniu spájať len z dobou bronzovou.

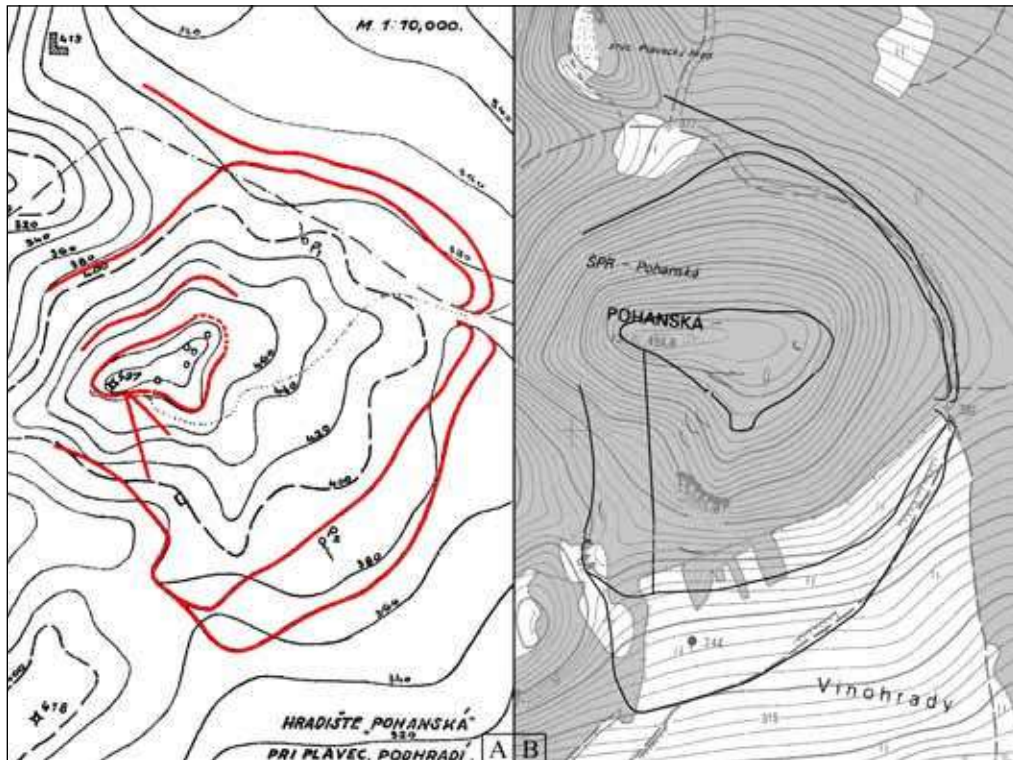
NOVÉ NÁLEZY Z LOKALITY

Druhou oblasťou, v ktorej sa doplnili poznatky o lokalite a jej blízkom zázemí je nálezový fond, ktorý po roku 1990 výrazným spôsobom narástol. Stalo sa to žiaľ bez účasti archeologických inštitúcií a v rozpore s platnými zákonmi. Je smutnou realitou, že o aktivitách hľadačov pokladov vybavených detektormi kovov sa dozvedáme zväčša s časovým odstupom, čo sťažuje a niekedy aj úplne znemožňuje spätné overenie pôvodného spôsobu uloženia často unikátnych nálezov. Nižšie prezentované nálezy a súbory boli a niektoré stále sú v držaní piatich subjektov.³ Pretože ich časť už bola zverejnená, pri opise a vyhodnotení sa zameriame na doteraz neznáme. Nálezy môžeme rozdeliť na ojedinelé a hromadné. Z hľadiska spoľahlivosti určenia miest nálezu na tie, ktoré identifikoval v teréne sám nálezca (s presnosťou akú mu umožnila pamäť) a následne boli pracovníkmi SNM-AM polohopisne a výškopisne zamerané a polohy, o ktorých máme menej určitú, opisnú informáciu.

Dva predmety získané „v južnej časti hradiska v okolí prameňa“ sú uložené v súkromnej zbierke. Podľa informácie boli nájdené spoločne. Prvým je sekera s výrazným zosilňujúcim rebrom na rovnom ústí tuľajky a ďalším, menej výrazným, len úzkym žliabkom oddeleným pod ním a bez ďalšej výzdoby. Na okraji uško. Prierez klinovitý bez odsadeného ostria s naznačenými bočnými lalokmi (obr. 2: 1). Sekeru priradujeme do skupiny nezdobených, alebo len úsporne zdobených sekier s tuľajkou. Podľa M. Novotnej sa vyskytujú v dlhom období starších až mladších popolnicových polí (*Novotná 1970, 91*), zhodné datovanie tejto heterogénnej skupine prisudzujú aj v Rakúsku (*Mayer 1977, 187*) a na Morave (*Říhovský 1992, 195–198*). Druhým predmetom je hrot kopije s krátkou, hladkou tuľajkou s dvomi protistojacími otvormi rovnobežnými zo širokým

² Zdroj produktov LLS: ÚGKK SR.

³ Pracovníci SNM-AM k nim získavali prístup v posledných desiatich rokoch a niektorých držiteľov presvedčili, aby nálezy odovzdali bezodplatne do verejných zbierok.



Obr. 1. Plavecké Podhradie-Pohanská. Plány priebehu valov (A – podľa Janšák 1928, 3, obr. 1; B – podľa Paulík 1976, príloha 2).

listom bez schodíkovitého odsadenia, s najširšou časťou v dolnej tretine. Na liste je pozorovateľný náznak plameňovitého obrysu (obr. 2: 2). Hrot kopije bez výzdoby odpovedá Říhovského skupine hrotov kopijí s hladkým listom a hladkou tuľajkou, ktorá sa ďalej člení na viaceré varianty. Predmet analogického tvaru s rovným priebehom britov čepele pochádza z depotu z Krumsína patriaceho do horizontu Železné/Křenuvky (HA2/HB1). V prípade, ak náznak plameňovitého obrysu listu nie je výsledkom prebrusovania, hrot môžeme zaradiť k „variante s voľnou krátkou tuľajkou kratšou ako polovica celkovej dĺžky“. Tvarovo identické exempláre z hradiska Kotouč pri Štramberku sú datované na počiatok mladších popolnicových polí (Říhovský 1996, 38, 48).

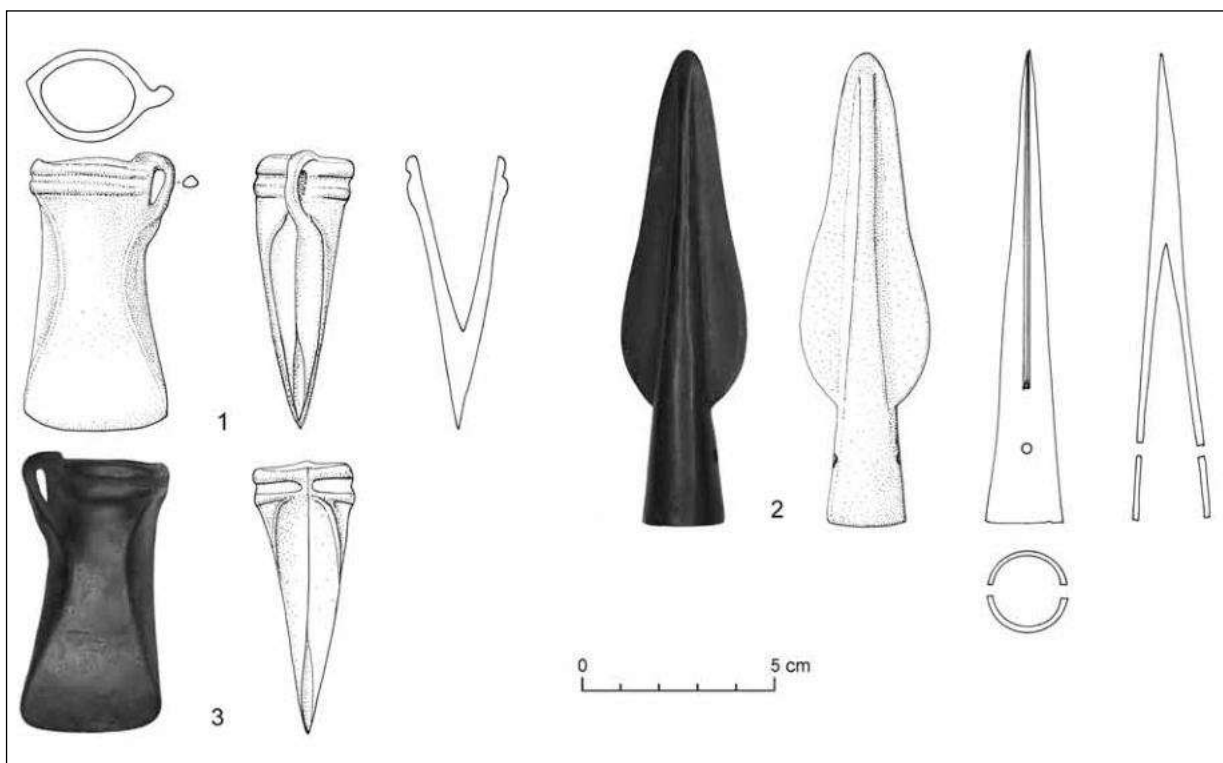
Ďalší súbor (tab. II: 1–14) odovzdaný do zbierok SNM-AM bol získaný v severnej časti akropoly, jednotlivé predmety boli rozptýlené z vonkajšej i vnútornej strany okrajového valu, železný nákrčník s ukončeniami zahnutými do očka na severnom svahu pod akropolou.

Ihlice

Horná časť bronzovej ihlice s vodorovnými vývalkami členenou guľovitou hlavicou a s nad-

stavcom kuželovitého tvaru. Zachovaná časť krčku a tela je zdobená vodorovným ryhovaním (tab. II: 2). Z exemplárov publikovaných J. Říhovským sú blízke ihlice zo skupiny s dvojkónickou schodíkovite členenou hlavicou a ihlice vodorovne členenou guľovitou hlavicou. Ich časový výskyt zahŕňa sporadicky obdobie starších, prevažne však až stredných a mladších popolnicových polí, v neskorých nie sú zastúpené (Říhovský 1979, 123, 132). Príbuzné exempláre pochádzajú z hrobu zo záveru stredných a z počiatku mladších popolnicových polí v Ivanoviciach na Hané (Parma 2004, 433, obr. 10: 5) a zo sídliskovej vrstvy v Zohore (Bobek/Elschek 2020, 38, obr. 2: 2).

Ihlica s hlavicou guľovitého tvaru, prechádzajúceho v hornej časti plynulo do kuželovitého hrotu. Hlavica pokrytá jemne rytou výzdobou pozostávajúcou z obežných vodorovných a šikmých krátkych rýh je s ihlu spojená preliatím (tab. II: 1). Predmet patrí k ihliciám s cibulovitou hlavicou. Ide o typickú industriu mladších popolnicových polí (HB1). Na južnej Morave sa v hrobách vyskytujú spolu s keramikou staršieho stupňa podolskej kultúry, viaceré exempláre s podobnou schémou výzdoby hlavice ako predmet z Plaveckého Podhradia na pohrebisku v Klentnici (Říhovský 1979, 186). V severozápadnom Maďarsku nechýbajú vo väčšom počte v depote z Románd (Mozsolics 2000, 70, tab. 87: 6–19).



Obr. 2. Plavecké Podhradie-Pohanská. Ojedinelé nálezy.

Nášivky

Tromi exemplármi sú zastúpené bronzové terčičky opatrené na jednej strane drobným uškom. Odlievané predmety s priemerom 12–15 mm (tab. II: 3–5) patria k bežným ale málokedy osobitne hodnoteným nálezom bez bližšej vypovedacej hodnoty pre chronológiu. V moravských depotoch sú zastúpené v minimálnych počtoch, ale v dlhom časovom rozpätí starších až neskorých popolnicových polí (Salaš 2005, 117). Desiatky až stovky kusov obsahujú depoty mladších popolnicových polí stupňa Jenišovice v Čechách. V nich sú spolu s ďalšími ozdobami pripomínajúcimi garnitúry ozdôb z hrobov žien. Predpokladá sa, že boli prišité na podklad z organickej hmoty a tvorili súčasť lokálneho kroja (Kytlicová 2007, 79). Ďalšia nášivka/gombík sa od predchádzajúcich odlišuje väčším zachytným uškom (tab. II: 6). O podobnom exempláre z Kamýku nad Vltavou O. Kytlicová predpokladá, že nebol našitý ale navlečený na remeni (Kytlicová 2007, 79).

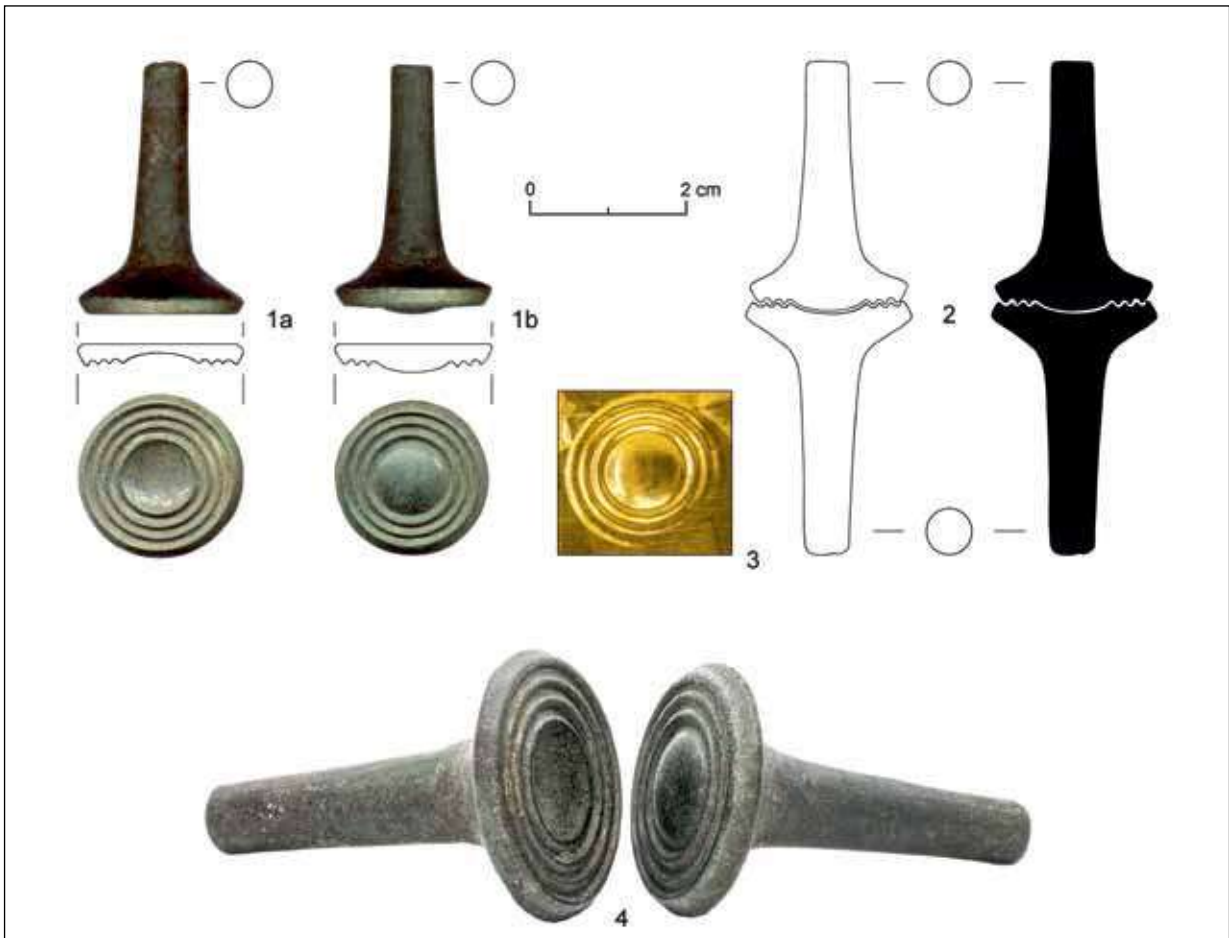
Bronzové krúžky

Zo súboru pochádzajú štyri odlievane krúžky o priemere 20–25 mm, kosoštvorcového až šošov-

kovitého prierezu (tab. II: 7–10). Na jeden z nich je navlečené otvorené očko z drôtu (tab. II: 7). Morfológicky navzájom minimálne odlišné krúžky sa sporadicky vyskytujú už v hrobových inventároch a depotoch staršieho i stredného stupňa popolnicových polí, v mladšom stupni ich výskyt masovo narástol. Predpokladá sa, že v kombinácii so šnúrkami či remienkami tvorili súčasť opaskov, ozdôb tela či konského postroja, prípadne boli našívané na odev (Kytlicová 2007, 89; Salaš 2005, 103).

Hroty šírov

Tri bronzové hroty šírov zastupujú o dva základné typy. Prvým z nich je hrot trojuholníkového tvaru s náznakom spätných háčikov (tab. II: 12), ktorý predstavuje kombináciu typu D a E podľa Říhovského (Říhovský 1996, 111, 112). Ďalší, menší má krátke krídelká tvoriace spätné háčiky (tab. II: 11). Druhý typ zastupuje hrot s krídelkami široko rozpätými, ktoré sú výrazne pretiahnuté. Na ústí tuľajky je odlomený spätný háčik (tab. II: 13). Hroty šírov je možné zaradiť rámcovo do strednej ako aj začiatku mladšej fázy popolnicových polí, čo korešponduje s osídlením lokality v stupňoch HA2–HB1.



Obr. 3. Plavecké Podhradie-Pohanská. Hromadný nález Plavecké Podhradie III.

Nákřčník zo železa

Na severnom svahu pod akropolou Pohanskej (tab. I: 4) sa našiel železný nákrčník kosoštvorcového prierezu s ukončeniami zvinutými do očka (tab. III: 14a, b). Analogické predmety z mohylníka z Frögu našli v mohylách č. 72/hrob 1 spolu s harfovitou sponou, č. 80/hrob 1 a pravdepodobne aj v mohyle č. 73 (Tomedi 2002, 193, 194, tab. 50: 3; 51: 1; 58: 3). Tento šperk spájaný s výbavou hrobov žien môžeme pokladať za prejav doznievania tradície z neskorej doby bronzovej. Datované sú do 2. fázy pohrebiska, časovo súčasnej so stupňom Ljubljana IIb (Tomedi 2002, obr. 22a) a s HC1a podľa Ch. Pareho (2004, 542). Železný nákrčník podobného tvaru, avšak kruhového prierezu pochádza aj z hrobu A018 na pohrebisku Statzendorf, ktorý je datovaný do HC1 (Rebay 2006, 289, 290, tab. 18: PA38138). Nákrčník pravdepodobne patrí do obdobia záveru neskorých popolnicových polí HB3 a začiatku staršej doby železnej HC1a. Z týchto období však na Pohanskej akékoľvek nálezy chýbajú. Nie je však vylúčené, že sa

môže jednať o napodobeninu archaického predmetu, ktorý bola vyrobená až v dobe laténskej.

Hromadné nálezy z Pohanskej pri Plaveckom Podhradí označujeme ako Plavecké Podhradie I–IV.

Depot Plavecké Podhradie I (Bartík/Farkaš/Jelínek 2019, 29, 61) odovzdaný do zbierok SNM-AM, bol nájdený na strmom severnom svahu pod akropolou. Miesto nálezu medzi balvanmi (tab. I: 2) bolo spätne zamerané v teréne. Obsahoval bronzové, bohato zdobené náramky (tab. III: 1–7) charakteristické pre obdobie mladších popolnicových polí (HB1).

Depot Plavecké Podhradie II (Bartík/Farkaš/Jelínek 2019, 31) je uložený v Dúbravskom múzeu mestskej časti Bratislava-Dúbravka a čiastočne v súkromnej zbierke. Miesto nálezu na polohe Báborská približne 1,4 km vzdialené od vrcholu Pohanskej bolo spätne zamerané v teréne. Pozostáva z bronzových sekier (tab. IV: 1–4) charakteristických pre obdobie mladších popolnicových polí (HB1).

Súbor Plavecké Podhradie III obsahujúci dvojicu puncov (obr. 3) so sústredenými kruhovými rebierkami na pracovnej ploche (Bartík/Čambal 2018, 115)

je uložený v zbierkach SNM-AM. Miesto nálezu (tab. I: 1) na severnom svahu pod akropolou bolo spätne zamerané v teréne. Obdobné bronzové punce zo strednej a západnej Európy sú na základe sprievodných nálezov datované do časového intervalu BD–HB2 (*Bartík/Čambal 2018*, 117–121).

Depot Plavecké Podhradie IV nebol doteraz zverejnený. Držiteľ/nálezca ho ponúkol na zdokumentovanie jednému z autorov príspevku prostredníctvom sociálnej siete. Osobne ukázal miesto na strmom severnom svahu pod akropolou (tab. I: 3), kde skupinu artefaktov „tesne pod povrchom na kôpke našiel“. Bod bol spätne zameraný v teréne. Súbor je v súkromných rukách. Hromadný nález obsahoval dve skupiny navzájom prepletených zvitkov zo zlatého drôtu a bronzové krúžky:

1. Trojica navzájom prevlečených špirál vyhotovených z dvojitého nekonečného drôtu. Na dvoch úplných špirálach je jedno ukončenie nezdobené, druhé ukončenie v dĺžke cca 10–12 cm opatrené pravým tordovaním. Obidve špirály majú po šesť vinutí. Z tretej špirály s odlomenou väčšou časťou tordovaného ukončenia sa zachovali štyri vinutia. Materiál je zložený z 82,13–84,01 % zlata, 14–15,95 % striebra a 1,93–2,43 % medi.⁴ Priemer sekundárne deformovaných špirál 4–5,5 cm, hrúbka drôtu 0,67–0,88 mm, spoločná hmotnosť 32,94 g (tab. V: 1b, 2, 9, 10, 12).

2. Trojica navzájom prevlečených špirál vyhotovených z dvojitého nekonečného drôtu. Na dvoch úplných špirálach je jedno ukončenie nezdobené, na druhom sú tordované drôty navzájom spojené a pokračujú plochou rozširujúcou sa platničkou. Čelné strany obidvoch platničiek pokrýva ornament z križujúcich sa puncovaných línií kombinovaných s prázdnyimi plochami kosoštvorcového tvaru (tab. V: 4, 7), ich zadné strany nie sú zdobené. Z rozšírených častí platničiek pokračuje 5 tordovaných drôtov (tab. V: 3–5, 7). Tieto časti obidvoch špirál sú značne poškodené. Na zachovalejšej sú tri dvojice oproti sebe postavených terčikov stvárnených zvinutím drôtu. Filigránske drôtené aplikácie sťahujú navzájom plechové svorky, ktoré pokrývajú vodorovné puncované línie (tab. V: 8, 11). Obidve špirály majú po päť vinutí, tretia, s obidvomi odlomenými ukončeniami štyri vinutia. Materiál je zložený z 84,16–84,9 % zlata, 12,59–12,87 % striebra a 2,56–2,97 % medi. Priemer deformovaných špirál 3–5 cm, hrúbka drôtu 0,71–0,96 mm, spoločná hmotnosť 48,02 g (tab. V: 1b, 2, 3–8, 11).

3. Deväť rôzne veľkých úlomkov tordovaného drôtu, plochá, rozširujúca sa zdobená platnička, z ktorej vychádza dvojica tordovaných drôtov ukončených dvojicou oproti sebe postavených terčikov z vinutého drôtu, svorka z plechu pokrývajú vodorovné pun-

cované línie. Materiál zložený z 84,16–84,9 % zlata, 12,59–12,87 % striebra a 2,56–2,97 % medi. Spoločná hmotnosť 7,01 g (tab. V: 1c).

4. Dva krúžky z tyčinky kosoštvorcového až šošovkovitého prierezu s priemerom 20 mm. Podľa nerovnomernej hrúbky tyčinky a švov je zrejme, že boli zhotovené odliatím. Na vonkajšom obvode sú jemne vrúbkované (tab. II: 15, 16). Materiál bronz.

5. Tri krúžky z tyčinky kosoštvorcového až šošovkovitého prierezu o priemere 13 mm. Na vonkajšom obvode sú jemne vrúbkované. Podľa nerovnomernej hrúbky tyčinky je zrejme, že boli zhotovené odliatím (tab. II: 17–19). Materiál bronz.

Súbor obsahuje dva typy artefaktov zhotovených z exkluzívneho materiálu. Špirály zvinuté z nekonečného dvojitého drôtu s jedným ukončením bez výzdoby a s druhým tordovaným a špirály tej istej konštrukcie, na ktorých sú druhé ukončenia stvárnené šperkárskou technikou pletenia drôtu kombinovanou so zdobenými plechovými svorkami. 11 zlatých fragmentov bolo zjavne súčasťou poškodených exemplárov z obidvoch typov špirál.

Jednoduchšie typy špirál z depotu Plavecké Podhradie IV patria k zlatým výrobkom, ktoré nositelia kultúr popolnicových polí používali na širokom teritóriu strednej Európy. Uvažuje sa, že mohli tiež slúžiť ako polotovary na ďalšie spracovanie (*Bartík 2002*, 29; *Lehrberger a i. 1997*, 170, 177; *Stuchlík 2015*, 240, obr. 3: 8). Na ich obľubu a masovú produkciu v mladšej dobe bronzovej poukazuje zvitok zo Zvolena Borovej Hory o hmotnosti 422 g zmotaný z desiatok kusov zlatých špirál z dvojitého drôtu (*Malček 2006*, 63).

Menej zhodných nálezov nájdeme k druhému, náročnejšie zdobenému typu ozdôb. Niekedy sú označované podľa lokality Várköly-Felsőzsid na západe Maďarska, z ktorej pochádza štrnásť kusov (*Kemenczei 1999*, obr. 46; *Mozsolics 1981*, 299, tab. 13; 14). Ďalší, poškodený, z rakúskeho Bad Aussee (Koppental) a štyri z Bad Goisern (Arikogel) v Rakúsku sú tiež súčasťou hromadných nálezov (*Gruber 2008*, 172, 176, 4.1.7; 4.1.8; 4.2.5). Pretože štyri temer identické predmety zo Sisaku (Sziszek) v Chorvátsku boli zakúpené od starožitníka (*Kemenczei 1999*, 74, obr. 41; 41a), ich miesto nálezu a pôvodné uloženie v jednom depote je pravdepodobné, ale nie isté. Pôvod zlatého exempláru s hmotnosťou 14,32 g v Libochovanech v severozápadných Čechách je otázný a okolnosti jeho nálezu neznáme (*Lehrberger a i. 1997*, 178).

Údaje o hmotnosti súborov obsahujúcich aj iné typy industrie, zlomky a výrobný odpad zo zlata kolíšu medzi Bad Goisern (506 g), nasleduje Várköly-Felsőzsid (201,42 g) a Bad Aussee (196 g). Depot Plavecké Podhradie IV na základe zastúpenia ozdôb

⁴ Röntgenovú fluorescenčnú nedeštruktívnu povrchovú analýzu vykonal doc. PhDr. Ján Tirpák, CSc. (Fakulta Prírodných vied UKF v Nitre). Použité zariadenie: ED-XRF (DELTA CLASSIC+, firma OLYMPUS).

typu Várköly a špirál z dvojitého nekonečného drôtu do tejto exkluzívnej skupiny hromadných nálezov rozšírených medzi Horným Rakúskom a Chorvátskom plnohodnotne patrí i keď s menším množstvom (8791 g) drahého kovu. Hmotnosť zlatých predmetov zo Sisaku nepoznáme.

Dôležitou otázkou spojenou so zlatými ozdobami typu Várköly je ich chronologické postavenie. Pre tento účel sa ukázal byť najvhodnejší súbor z Várköly-Felsöszi, ktorého súčasťou sú okrem špirál a kruhových fólií zo zlata aj dláto s tuľajkou a sekera s tuľajkou z bronzu. S ich pomocou ho A. Mozsolicsová zaradila do horizontu depotov typu Germely (*Mozsolics 1981*, 306) a uvedené datovanie je stále akceptované. Depot Plavecké Podhradie IV je druhým súborom so zlatými ozdobami typu Várköly, ktorý okrem artefaktov z cenného kovu obsahuje aj bronzové výrobky (tab. II: 15–19). Tieto sa ale, ako bolo uvedené vyššie v pasáži o ojedinelých nálezoč bronzových krúžkov k detailnému datovaniu nehodia.

So zlatými ozdobami typu Várköly sú konštrukčne a technikou výroby temer identické ozdoby menších rozmerov vyhotovené z bronzu. Podľa aktuálnych vyhodnotení, ich staršia varianta nazvaná podľa maďarskej lokality typ Velem-Szendvid patrí na prelom stupňov HA2/HB1. Centrom rozšírenia „vlasových krúžkov s pseudoosmičkovým ukončením“ je východoalpý priestor severného Chorvátska, Slovinska a západného Maďarska, niekoľko ich preniklo do maďarského Zadunajska, na západné Slovensko a na Moravu. K variante Velem-Szendvid boli priradené aj zlaté exempláre z Várköly-Felsöszi a Bad Goisern (*Pabst 2013*, 34, 47, obr. 8). Pre absolútne datovanie ozdôb typu Várköly je obzvlášť dôležitý dôkladne vyhodnotený neštandardný pohreb nespáleného tela zo sídliskovej jamy v Ivanoviciach na Hané. Súčasťou mimoriadne bohatej garnitúry ženských ozdôb je aj poškodený šperk odpovedajúci ozdobám typu Velem-Szendvid. Výsledky absolútneho datovania rádiokarbonovou metódou poskytli s 95 % pravdepodobnosťou časový interval 1051–908 cal. BC (*Parma a kol. 2017*, 285). Uvedený časový úsek je v súlade so súčasným názorom na postavenie skupiny depotov typu Gyermely, ktoré ukladali do zeme aj v mladšom stupni popolnicových polí (*Hansen 1994*, 397), čiže v stupni HB1.

O spôsobe nosenia zlatých ozdôb typu Várköly i bronzových typu Velem-Szendvid nepanuje jednotný názor. Označované sú ako nákrčníky (*Kemeneczei 1999*, 74; *Mozsolics 1981*, 299; *Novotná 1984*, 47), náramky (*Gruber 2008*, 174) i ozdoba vlasov (*Pabst 2013*, 34). Napriek tomu, že predmety z Pla-

veckého Podhradia IV sú temer úplné, neposkytujú v tejto oblasti jednoznačnú odpoveď. Pružný drôt z ktorého sú vyhotovené má dostatočnú dĺžku, aby sa stočený do špirály s viacerými vinutiami a teda menším priemerom dal nosiť na zápästí či členku, alebo rozvinutý na hrdle. Preto sa pridžme neutrálneho termínu „ozdoby“.

ZÁVER

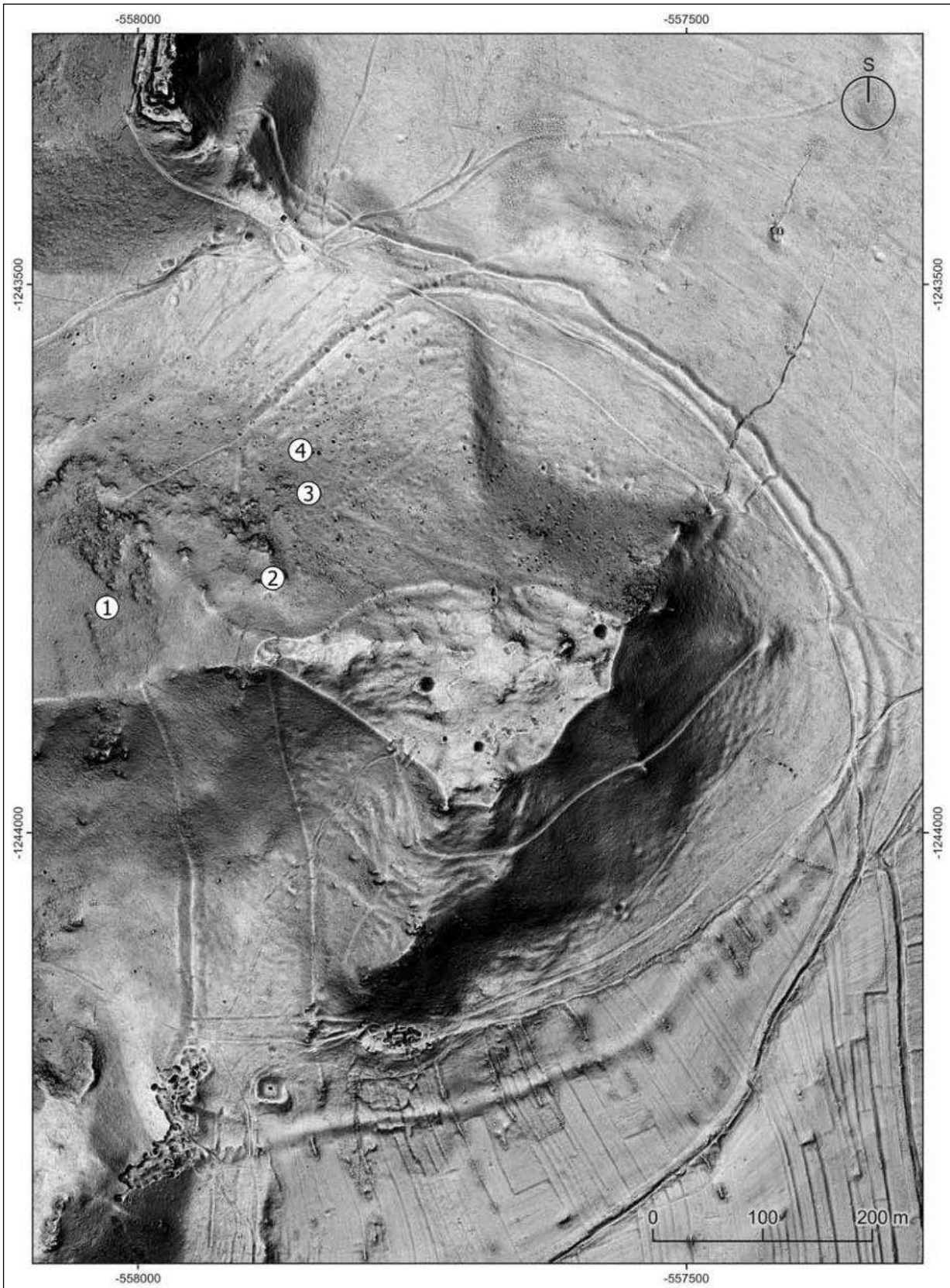
Na základe vyššie uvedeného, môžeme zhrnúť súčasné poznatky o osídlení Pohanskej pri Plaveckom Podhradí v priebehu mladšej a neskorej doby bronzovej do nasledujúcich bodov:

1. Spresnili sa poznatky o priebehu valov a o topografii lokality. Opevnenie akropoly chránilo plochu 3,92 ha, na severnom svahu pod akropolou sa identifikoval zaniknutý chodník smerujúci k prameňu.

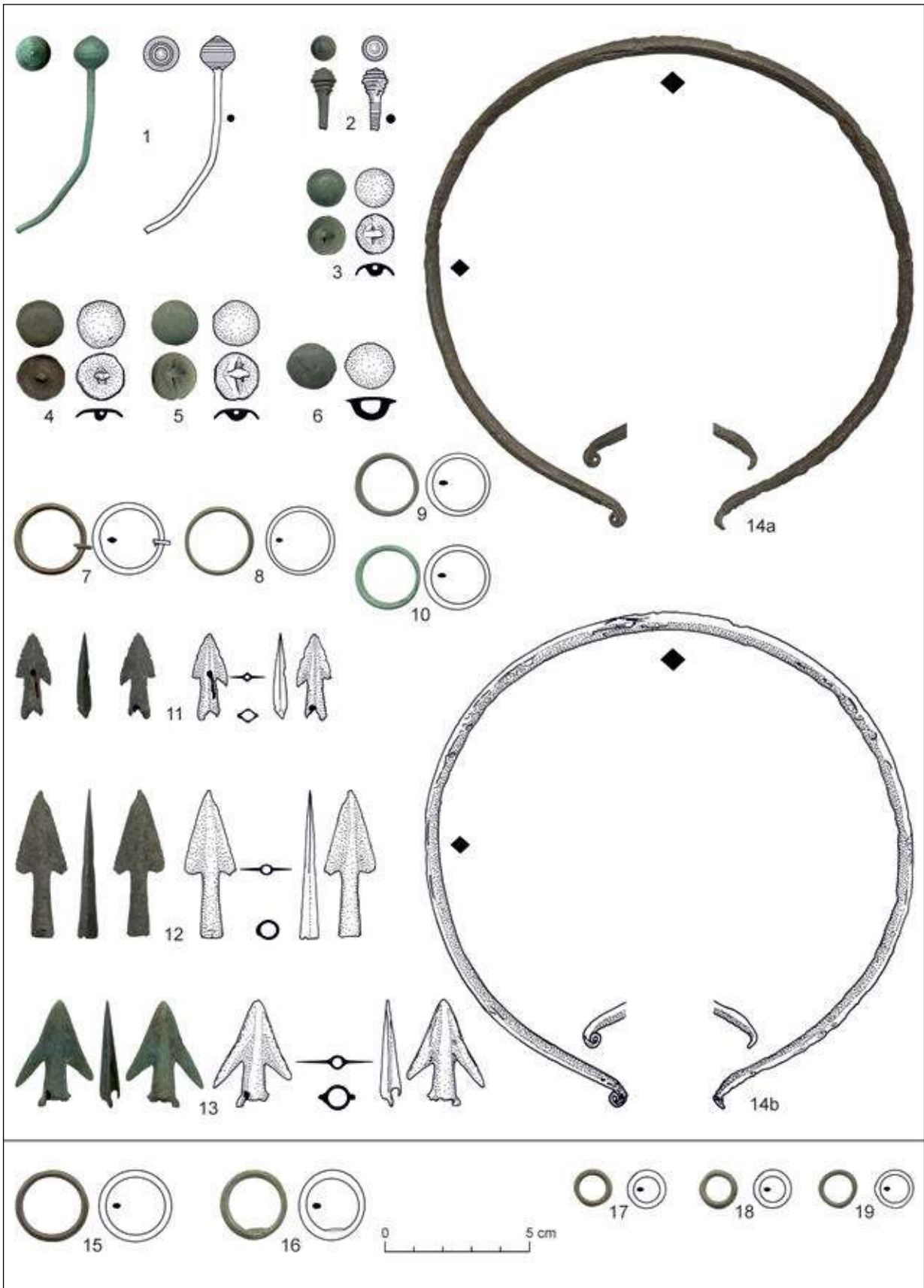
2. Záver urobený po realizácii archeologických výskumov, že osídlenie nositeľov popolnicových polí na lokalite nebolo z hľadiska nálezov intenzívne a z lokality pochádza málo dokladov remeselného výrobného charakteru ostáva v platnosti. Odovzdaný súbor (tab. II: 1–13) vzbudzuje dojem postrácaných predmetov. Počtom a zložením (ojedinelé bronzové ihlice, bronzové krúžky, odlievajú terčik/nášivka s uškom, hroty šípov) v podstate kopíruje fond získaný pri archeologických výskumoch v rokoch 1964–1990.

3. Úplne novou zložkou dokladov osídlenia Pohanskej v mladšej a neskorej dobe bronzovej sú depoty „z blízkeho areálu“ na severozápadnom svahu pod akropolou i zo „širšieho zázemia“ v časti Báborská. Koniec dvadsiateho a začiatok dvadsiateho prvého storočia priniesol mimoriadny početný nárast tejto kategórie nálezov. Ukázalo sa, že v mladšej a neskorej dobe bronzovej sú na západe strednej Európy, v Karpatskej kotline i v oblasti rozšírenia lužickej kultúry na Slovensku hromadné nálezy viazané na sídla, často opevnené (*Huth 2016*, 221; *Szabó 2016*, 165; *Veličik 2004*, 57, obr. 1).

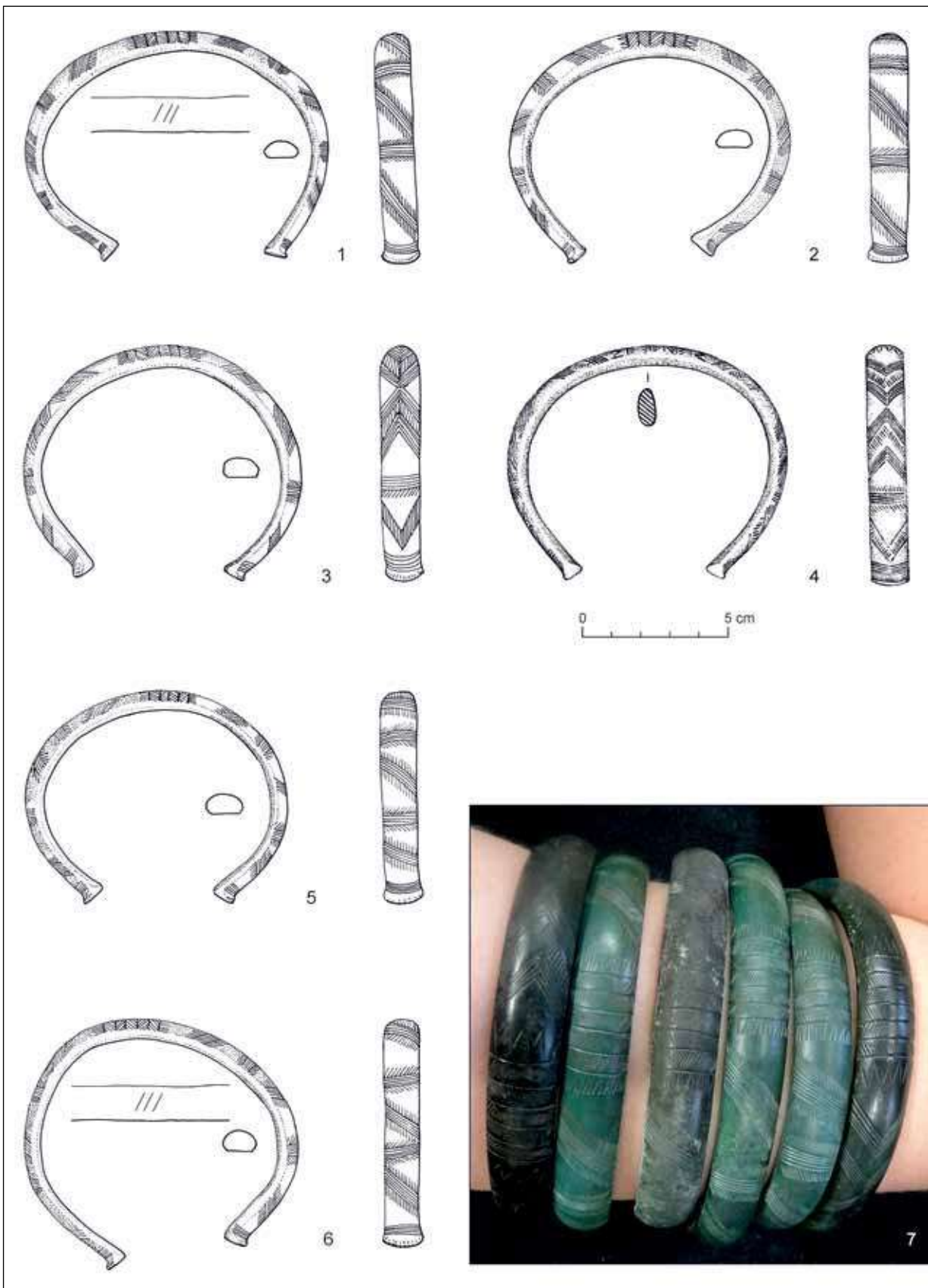
Na základe časového zaradenia súborov je zrejme, že praktiky deponovania realizovali na lokalite Plavecké Podhradie Pohanská v závere stredných a predovšetkým v priebehu mladších popolnicových polí. Zloženie a materiál depotov neodpovedá predstávam o obyvateľoch hradiska získaných na základe skromných sídliskových nálezov. Skôr sa zdá, že k nim patrili aj elity disponujúce kontaktmi do vzdialených oblastí, zručnosťami a nástrojmi potrebnými na produkciu prestížnych výrobkov, ako aj prístupom k vzácnym surovinám.



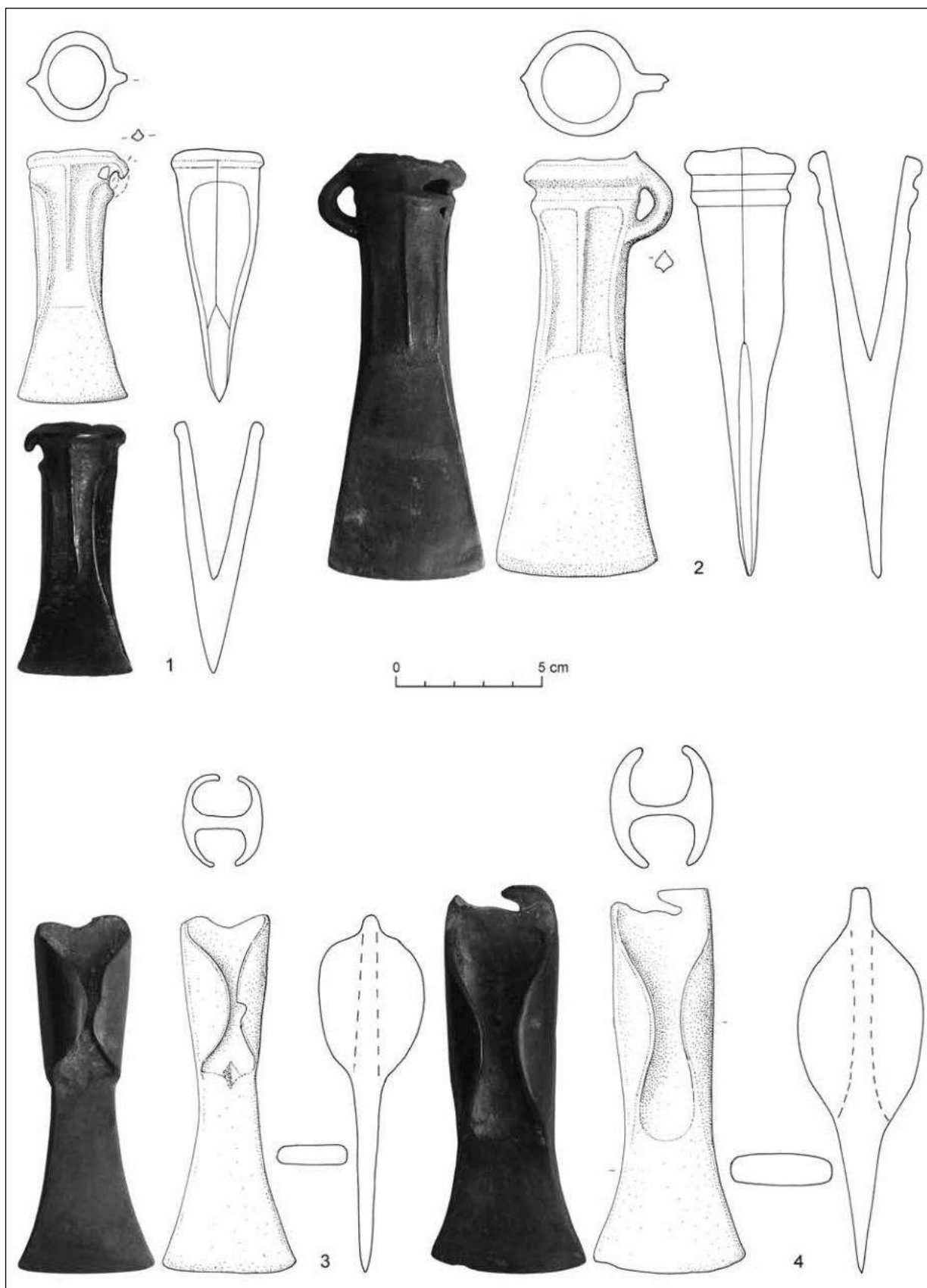
Tab. I. Plavecké Podhradie-Pohanská. Digitálny model reliéfu s vyznačenými miestami zameraných nálezov. 1 – Plavecké Podhradie III; 2 – Plavecké Podhradie I; 3 – Plavecké Podhradie IV; 4 – miesto nálezu železného nákrčníka. Zdroj produktu LLS: ÚGKK SR.



Tab. II. Plavecké Podhradie-Pohanská. 1-14 – ojedinelé nálezy; 15-19 – súčasť hromadného nálezu zlatých náramkov Plavecké Podhradie IV.



Tab. III. Plavecké Podhradie-Pohanská. Hromadný nález Plavecké Podhradie I.



Tab. IV. Plavecké Podhradie-Pohanská. Hromadný nález Plavecké Podhradie II.



Tab. V. Plavecké Podhradie-Pohanská. Hromadný nález Plavecké Podhradie IV.

LITERATÚRA

- Bartík 2002 – J. Bartík: Gold bracelet from Middle Slovakia. *Anodos. Studies of the Ancient World* 2, 2002, 29, 30.
- Bartík/Čambal 2018 – J. Bartík/R. Čambal: Pár výzdobných puncov z Pohanskej pri Plaveckom Podhradí. *Zborník SNM* 112. *Archeológia* 28, 2018, 115–125.
- Bartík/Farkaš/Jelínek 2019 – J. Bartík/Z. Farkaš/P. Jelínek: Bronzehortfunde aus den Kleinen Karpaten und ihren Vorgebirgsgebieten. In: I. Bazovský/G. Březinová (ed.): *Ludia a hory – archeologická perspektíva. Interakcie ľudských spoločností horských a podhorských oblastí*. Zborník SNM. *Archeológia. Supplementum* 12. Bratislava 2019, 15–102.
- Bobek/Elschek 2020 – P. Bobek/K. Elschek: Nálezy bronzových predmetov zo sídliska v Zohore, poloha Piesky. In: V. Mitáš/O. Ožďáni (ed.): *Zborník príspevkov z XV. medzinárodnej konferencie Doba popelnicových polí a doba halštatská Smolenice 15.–19. október 2018*. Nitra 2020, 35–52.
- Eisner 1933 – J. Eisner: *Slovensko v pravěku*. Bratislava 1933.
- Gruber 2008 – H. Gruber: Schätze aus Gold. Die urnenfelderzeitlichen Depotfunde vom Arikogel und aus dem Koppental. In: *Schätze-Gräber-Opferplätze. Archäologie im Salzkammergut*. Fundberichte aus Österreich. Materialheft A6. Wien 2008, 72–77.
- Hansen 1994 – S. Hansen: *Studien zu den Metalldeponierungen während der älteren Urnenfelderzeit zwischen Rhônetal und Karpatenbecken*. UPA 21. Bonn 1994.
- Huth 2016 – Ch. Huth: Metallfunde in urnenfelderzeitlichen Höhensiedlungen Mitteleuropas. In: H. Baitinger (Hrsg.): *Materielle Kultur und Identität im Spannungsfeld zwischen Mediterraner Welt und Mitteleuropa*. Mainz 2016, 221–237.
- Janšák 1928 – Š. Janšák: Niektoré novoobjavené hradiská slovenské. *Sborník Muzeálnej slovenskej spoločnosti* 22, 1928, 4–9.
- Kemenczei 1999 – T. Kemenczei: Spätbronzezeitliche Goldschatzfunde. In: T. Kovács/P. Raczki (Hrsg.): *Prähistorische Goldschätze aus dem Ungarischen Nationalmuseum*. Budapest 1999, 63–79.
- Kytlicová 2007 – O. Kytlicová: *Jungbronzezeitliche Hortfunde in Böhmen*. PBF XX/12. Stuttgart 2007.
- Lehrberger a i. 1997 – G. Lehrberger/J. Fridrich/R. Gebhard/J. Hrala: *Das prähistorische Gold in Bayern, Böhmen und Mähren: Herkunft – Technologie – Funde. Band I: Textband. Band II: Katalog/Tafeln. Band III: Karten*. Památky archeologické. Supplementum 7. Praha 1997.
- Leitmannová/Gálová/Michalík 2020 – K. Leitmannová/L. Gálová/L. Michalík: Projekt leteckého a laserového skenovania SR a tvorby digitálneho modelu reliéfu. In: J. Weigel/A. Berková (ed.): *Družicové metody v geodézii a katastru*. Brno 2020, 74–78.
- Malček 2006 – R. Malček: Výsledky zisťovacieho výskumu vo Zvolene na Borovej hore. *Zborník SNM* 100. *Archeológia* 16, 2006, 55–70.
- Mayer 1977 – E.-F. Mayer: *Die Äxte und Beile in Österreich*. PBF IX/9. München 1977.
- Mozsolics 1981 – A. Mozsolics: Der Goldfund von Várvölgy-Felsőzsid. In: H. Lorenz (Hrsg.): *Studien zur Bronzezeit. Festschrift für W. A. von Brunn*. Mainz 1981, 299–308.
- Mozsolics 2000 – A. Mozsolics: *Bronzefunde aus Ungarn. Depotfundhorizonte Hajdúböszörmény, Románd und Bükk-szentlászló*. Kiel 2000.
- Novotná 1970 – M. Novotná: *Die Äxte und Beile in der Slowakei*. PBF IX/3. München 1970.
- Novotná 1984 – M. Novotná: *Halsringe und Diademe in der Slowakei*. PBF XI/4. München 1984.
- Pabst 2013 – S. Pabst: Transalpine Verbindungen im typologischen Beziehungsgeflecht ältereisenzeitlicher Brillenfibel. *Archaeologia Austriaca* 94, 2013, 27–56.
- Pare 2004 – Ch. F. E. Pare: Schwert, Hallstattzeit. In: H. Beck/D. Geuenich/H. Steuer (Hrsg.): *Reallexikon der Germanischen Altertumskunde. Band 27*. Berlin – New York 2004, 523–545.
- Parma 2004 – D. Parma: Sídlíštní pohřby z Ivanovic na Hané. In: O. Chvojka (ed.): *Popelnicová pole a doba halštatská. Archeologické výzkumy v jižních Čechách. Supplementum* 1. České Budějovice 2004, 429–450.
- Parma a kol. 2017 – D. Parma a kol.: *Archeologie střední a mladší doby bronzové na Vyškovsku*. Brno 2017.
- Paulík 1971 – J. Paulík: Kultový nález na hradisku z mladšej doby bronzovej v Plaveckom Podhradí. *Musaica* 22 (11), 1971, 31–39.
- Paulík 1976 – J. Paulík: *Keltské hradisko Pohanská v Plaveckom Podhradí*. Bratislava 1976.
- Pieta 1971 – K. Pieta: Nové sídliskové nálezy z okolia Plaveckého Podhradia. *Zborník Záhorského múzea v Skalici* 2, 1971, 5–7.
- Rebay 2006 – K. C. Rebay: *Das hallstattzeitliche Gräberfeld von Statzendorf in Niederösterreich. Möglichkeiten und Grenzen der Interpretation von Sozialindexberechnungen*. UPA 135. Bonn 2006.
- Říhovský 1979 – J. Říhovský: *Die Nadeln in Mähren und im Ostalpengebiet*. PBF XIII/5. München 1979.
- Říhovský 1992 – J. Říhovský: *Die Äxte, Beile, Meissel und Hämmer in Mähren*. PBF IX/17. Stuttgart 1992.
- Říhovský 1996 – J. Říhovský: *Die Lanzen-, Speer- und Pfeilspitzen in Mähren*. PBF V/2. Stuttgart 1996.
- Salaš 2005 – M. Salaš: *Bronzové depoty střední až pozdní doby bronzové na Moravě a v Slezsku*. Brno 2005.
- Stuchlík 2015 – S. Stuchlík: Zlato v období popelnicových polí na Moravě a ve Slezsku. In: O. Ožďáni (ed.): *Popelnicové polia a doba halštatská. Zborník referátov z XII. medzinárodnej konferencie „Doba popelnicových polí a doba halštatská“*. Nitra 2015, 235–244.
- Szabó 2016 – G. Szabó: Hortfunde und Siedlungen. Neue Fakten zum Kontext der spätbronzezeitlichen Deponierungen in Ungarn. In: S. Hansen/D. Neumann/T. Vachta (Hrsg.): *Raum, Gabe und Erinnerung. Weihgaben und Heiligtümer in prähistorischen und antiken Gesellschaften*. Berlin Studies of the Ancient World 38. Berlin 2016, 165–209.
- Tomčíková/Paulík 2004 – K. Tomčíková/J. Paulík: Archeologický výskum na Pohanskej v Plaveckom Podhradí roku 1990. *Zborník SNM* 98. *Archeológia* 14, 2004, 43–66.
- Tomčíková/Paulík 2006 – K. Tomčíková/J. Paulík: Archeologický výskum na Pohanskej v Plaveckom Podhradí roku 1990 – 2. časť. *Zborník SNM* 100. *Archeológia* 16, 2006, 73–106.
- Tomedi 2002 – G. Tomedi: *Das hallstattzeitliche Gräberfeld von Frög. Die Altgrabungen von 1883 bis 1892*. Archaeolingua. Budapest 2002.
- Veliačik 2004 – L. Veliačik: Nové poznatky ku štruktúre hradísk lužickej kultúry na severnom Slovensku. *Študijné zvesti AŮ SAV* 36, 2004, 57–74.

Rukopis prijatý 21. 8. 2020

Translated by Stephanie Staffen

PhDr. Juraj Bartík, PhD.
Slovenské národné múzeum
Archeologické múzeum
Žižkova 12
P.O.BOX 13
SK – 810 06 Bratislava
juraj.bartik@snm.sk

Mgr. Radoslav Čambal, PhD.
Slovenské národné múzeum
Archeologické múzeum
Žižkova 12
P.O.BOX 13
SK – 810 06 Bratislava
radoslav.cambal@snm.sk

Ing. Tibor Lieskovský, PhD.
Katedra globálnej geodézie a geoinformatiky
Stavebná fakulta STU v Bratislave
Radlinského 11
SK – 810 05 Bratislava
tibor.lieskovsky@stuba.sk

Pohanská near Plavecké Podhradie New Information on the Hillfort from the Late Bronze Age

Juraj Bartík – Radoslav Čambal – Tibor Lieskovský

SUMMARY

Between 1927 and 1990, the Pohanská hillfort in Plavecké Podhradie was repeatedly surveyed (Fig. 1: A, B) and examined using probes. According to the results of the research, in the Late Bronze Age settlement was concentrated on the highest part of the hill protected by a rampart with crossed logs and a frontal stone wall, archeologically dated to HA2. It was noted that the settlement finds and evidence of craft production were poor and during the urnfield period the site served as a refuge. Fragments of clay vessels were classified into the time period of BD/HA1–HB1 and mainly attributed to the Čaka, Velatice and Podolie cultures (*Paulík 1971, 31; 1976, 128; Pieta 1971, 5; Tomčíková/Paulík 2006, 73*).

After 2019, the results of laser scanning provided fundamentally more precise information on the morphology of the site and on the course of the rampart. The fortification on the top of the hill protected an area of

3.92 ha, on the northern slope under the acropolis, a path leading to a source was identified (Pl. I). The collection has also experienced significant growth. As a result of illegal activities, one-off finds (Fig. 2; Pl. II: 1–14) and four hoards have been added. Three are composed of bronze artefacts (Fig. 3; Pl. III; IV) and the fourth of gold (Pl. V) artefacts, and originate from 'the nearby grounds' on the slope under the fortification and from the 'wider area' of the hillfort (Pl. I). The new finds confirm that the main period of settlement in this site in the Bronze Age was the middle and later Urnfield Period (HA2 and HB1). The composition and material of the hoards does not match ideas of the inhabitants of the hillfort based on the modest settlement finds. It appears instead that they also had an elite with contacts in far-away places, the skills and tools necessary for producing prestige products and access to precious raw materials.

Fig. 1. Plavecké Podhradie-Pohanská. Plans of the course of the ramparts (A – after *Janšák 1928, 3, fig. 1; B – after Paulík 1976, appendix 2*).

Fig. 2. Plavecké Podhradie-Pohanská. One-off finds.

Fig. 3. Plavecké Podhradie-Pohanská. Hoard Plavecké Podhradie III.

Pl. I. Plavecké Podhradie-Pohanská. A digital model of the relief indicating the places where surveyed finds were found. 1 – Plavecké Podhradie III; 2 – Plavecké Podhradie

I; 3 – Plavecké Podhradie IV; 4 – site of the find of an iron neck-ring. Source of the LLS product: ÚGKK SR.

Pl. II. Plavecké Podhradie-Pohanská. 1–14 – one-off finds; 15–19 – part of a hoard of gold bracelets Plavecké Podhradie IV.

Pl. III. Plavecké Podhradie-Pohanská. Hoard Plavecké Podhradie I.

Pl. IV. Plavecké Podhradie-Pohanská. Hoard Plavecké Podhradie II.

Pl. V. Plavecké Podhradie-Pohanská. Hoard Plavecké Podhradie IV.