

PETER MARIOT

METODICKÉ ASPEKTY FUNKČNO-CHOROLOGICKÉHO
HODNOTENIA LOKALIZAČNÝCH PREDPOKLADOV
CESTOVNÉHO RUCHU

Peter Mariot: Les aspects méthodiques de l'évaluation fonctionnelle-chorologique des présuppositions pour la localisation di trafic touristique. Geografický časopis, Bratislava 1973, XXV, 1; 8 figures, 2 tableaux, 16 lit. cit.

À l'exemple du territoire de la Slovaquie occidentale, l'auteur présente les aspects conceptuelles et méthodiques de la recherche des présuppositions pour la localisation du mouvement touristique. Un nouveau approche fonctionnel-chorologique à leur évaluation permette de délimiter non seulement les territoires ayant des possibilités favorables pour le développement du tourisme, mais aussi la structure fonctionnelle du paysage et les relations spatiales des unités structurales.

1. ÚVOD

Budovanie základov novej vednej špecializácie si vyžaduje dlhodobú, systematickú a koncepcne vhodne usmernenú prácu. V súvislosti s tým je aj snaha o formovanie základov geografie cestovného ruchu dlhotrvajúcou úlohou. Jej čiastkové výsledky však možno ilustrovať v podobe niekoľkých príspevkov, ktoré na seba metodicky nadväzujú a predstavujú stručné sumarizovanie na úrovni jednotlivých etáp rozvoja poznania študovaného predmetu.

K podobným príspevkom patrí aj táto štúdia. Tematicky nadväzuje na hodnotenie metód a stavu výskumov geografie cestovného ruchu (7), ktoré dalo podnet na vypracovanie metódy výskumu potencie krajiny z hľadiska cestovného ruchu (8). Pre aplikovanie tejto metódy sa ukázalo nevyhnutné opustiť tradičný pohľad na komplex vzťahov krajina — cestovný ruch a detailnejšie rozpracovať novú teoretickú základňu hodnotenia predpokladov cestovného ruchu (3), ktorá spolu s výsledkami viacerých analýz charakteru a štruktúry cestovného ruchu Slovenska (1, 3, 4, 5, 6, 9) umožnila pristúpiť k prvému overeniu nospracovanej koncepcie na konkrétnom území.

V súlade so záujmom pracoviska autora (Geografický ústav SAV) bolo toto overenie uskutočnené na území západného Slovenska. Hoci táto časť Slovenska neposkytla z hľadiska cestovného ruchu najvhodnejšie ani najvďačnejšie podmienky pre uskutočňovaný pokus, predsa umožnila posúdiť charakter jeho výsledkov, ktoré boli zhrnuté v práci *Regionálna analýza západného Slovenska z hľadiska cestovného ruchu* (10).

Časť výsledkov, ktorá úzko súvisí s konkrétnou situáciou na študovanom území, bude predstavená v komplexnogeografickej štúdii západného Slovenska. Preto sa v tomto článku chceme zamerať predovšetkým na koncepcné a metodické aspekty výskumu lokali-

začných predpokladov a na príkladoch z územia západného Slovenska predstavia výsledky, ku ktorým vedú. Táto informácia je organickým a vopred avizovaným (8) pokračovaním série článkov, ktoré smerujú k vypracovaniu metodickéj základne pre hodnotenie potencie územia SSR z hľadiska cestovného ruchu.

2. ANALÝZY LOKALIZAČNÝCH PREDPOKLADOV CESTOVNÉHO RUCHU A ICH VÝSLEDKY

Funkčný prístup k hodnoteniu predpokladov cestovného ruchu dovoľuje rozlišovať skupinu lokalizačných, selektívnych a realizačných predpokladov cestovného ruchu (2). Každú z týchto troch základných skupín predpokladov cestovného ruchu tvoria komponenty súboru predpokladov cestovného ruchu, ktoré boli v príspevku venovanom metóde výskumu potencie krajiny nazvané činiteľmi potencie krajiny (8). V tom istom príspevku boli v teoretickej podobe detailnejšie predstavené aj základné charakteristiky, ktorými sa dá vyjadriť miera vhodnosti týchto komponentov pri formovaní potencie krajiny z hľadiska cestovného ruchu. Aplikácia týchto charakteristík pri analýzach cestovného ruchu západného Slovenska umožnila verifikáciu tohto návrhu. Vychádzajúc z nej možno predstaviť metodickú rovinu výsledkov, ku ktorým vedú analýzy lokalizačných predpokladov, navrhované v predchádzajúcich príspevkoch (2, 8).

Skupina lokalizačných predpokladov cestovného ruchu sa skladá z dvoch podskupín — prírodných a kultúrohistorických lokalizačných predpokladov cestovného ruchu. Preto aj analýzy lokalizačných predpokladov sa v prvej fáze prác uskutočnili v rámci týchto podskupín.

2.1 Prírodné predpoklady

2.1.1 Povrch

Pri posudzovaní morfológie krajiny z aspektu vytvárania potenciálne rôzne saturovaných oblastí cestovného ruchu boli určené také kritériá, aby bolo možné s ich pomocou delimitovať študovanú oblasť na územia, v ktorých morfológické predpoklady ponúkajú možnosti rozvoja zhruba pre rovnaké druhy cestovného ruchu. Pri vymedzovaní takto určených typov reliéfu sa ako čiastkové kritériá brali do úvahy: a) výšková členitosť reliéfu, b) charakter a rozmiestnenie dolín, c) výskyt skalných foriem, d) osobitné charakterové črty reliéfu (reliéf pririečnych korýt, reliéf viatych pieskov, krasový reliéf). Ukázalo sa, že komplexné posúdenie kvalitatívnych rozdielov v rozšírení týchto znakov v zásade postačuje na vyjadrenie najvýznamnejších odlišností predpokladov pre cestovný ruch, vyplývajúcich z charakteru povrchu.

Na území západného Slovenska bolo možné po detailných analýzach čiastkových kritérií rozlíšiť 3 funkčné typy, resp. 7 subtypov reliéfu (obr. 1).

A. Reliéf málo atraktívny z hľadiska cestovného ruchu. Zaberá územie s najmenšími výškovými rozdielmi, bez zaujímavejších dolín, skalných foriem, resp. iných atraktívnych črt reliéfu. Povrchové tvary tohto územia prakticky neponúkajú možnosti rozvoja cestovného ruchu.

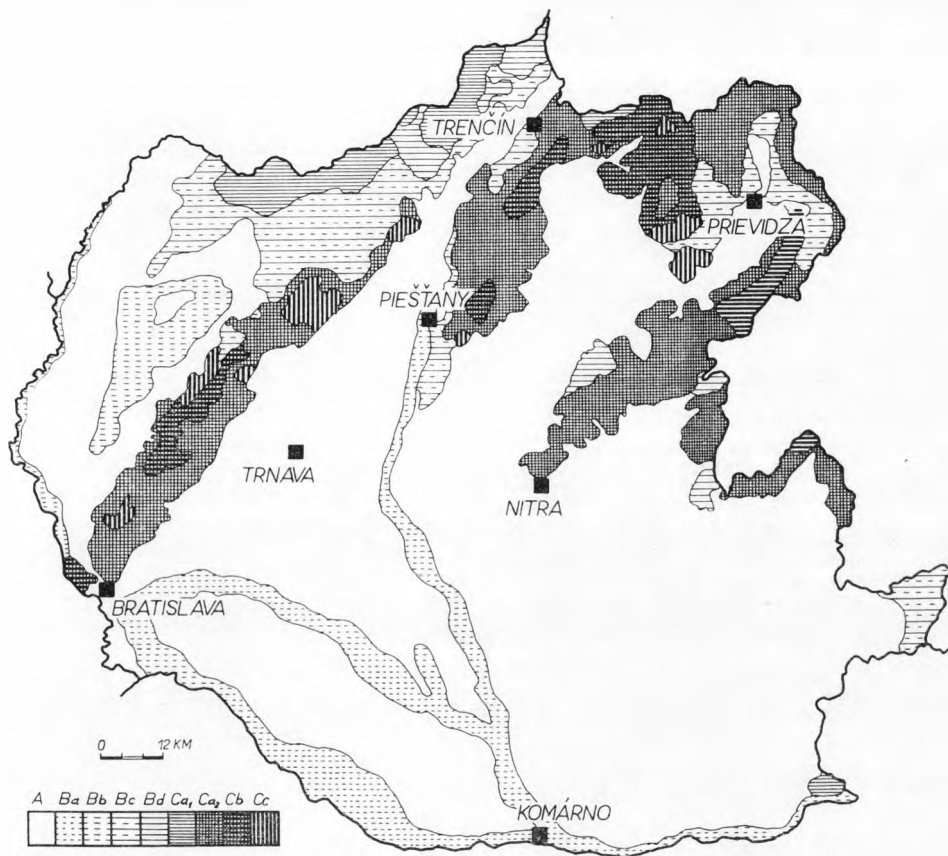
B. Reliéf s čiastočnými predpokladmi pre letnú krátkodobú návštevnosť. S relatívnou výškovou členitosťou pri dolnej hranici hodnôt a výskytom menej výrazných dolín, resp. foriem povrchu, ktoré sú do určitej miery atraktívne pre cestovný ruch.

Oblasti s výskytom tohto typu reliéfu poskytujú len sčasti priaznivé predpoklady pre rozvoj krátkodobej návštevnosti, väčšinou v podobe krátkodobých výletov alebo turistiky.

Sú však schopné priaznivo doplniť komplex predpokladov, formovaný vhodnosťou iných prvkov súboru lokalizačných predpokladov cestovného ruchu.

C. Reliéf s predpokladmi pre letný a zimný krátkodobý pobyt. Tento typ územia s vyššími hodnotami energie reliéfu má hustejšiu sieť dolín, hojnejšie sa v ňom vyskytujú skalné formy.

Oblasti s týmto typom reliéfu majú potenciálne predpoklady pre letnú a zimnú turistiku. Ich existencia patrí k podnetom účasti na cestovnom ruchu. Na úrovni subtypov možno pozorovať určitú diferenciáciu podľa úlohy, ktorú plnia v rámci krátkodobej návštevnosti.



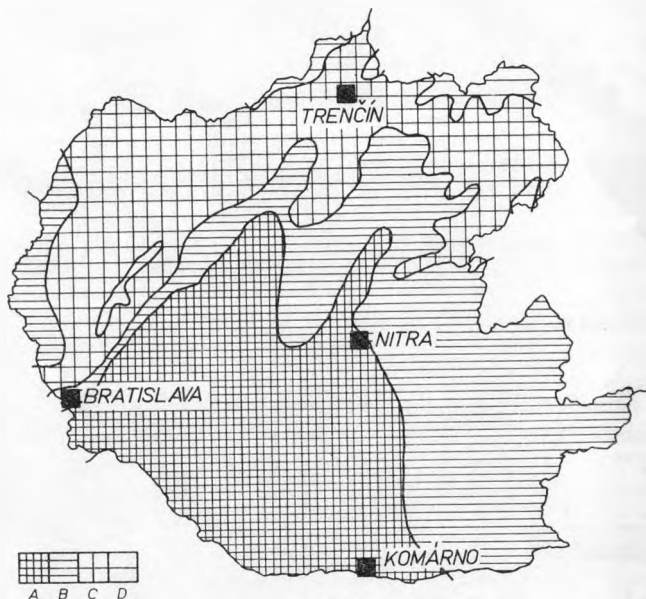
Obr. 1. Hodnotenie geomorfologických predpokladov cestovného ruchu západného Slovenska. A — reliéf málo atraktívny z hľadiska cestovného ruchu, B — reliéf s čiastočnými predpokladmi pre letnú krátkodobú návštevnosť, Ba — v oblasti riečnych korýt, Bb — v oblasti výskytu viatych pieskov, Bc — v oblasti úpätných a kotlinových pahorkatín, Bd — v oblasti vrchovín, C — reliéf s predpokladmi pre letný a zimný krátkodobý pobyt, Ca1 — v oblasti zaoblených foriem povrchu s redším výskytom dolín, Ca2 — v oblasti zaoblených foriem povrchu s hustejším výskytom dolín, Cb — v oblasti výskytu skalných a bralných útvarov, Cc — v krasových oblastiach.

Subtyp Ca má prevažne charakter prechodných území využívaných účastníkmi turistiky na prístup k subtypu Cb, ktorý reprezentuje cieľové oblasti turistických túr. Potenciálne predpoklady území subtypu Cc závisia vo veľkej miere od ich polohy oproti oblastiam s reliéfom subtypu Ca, resp. Cb. Ak sa nachádzajú v blízkosti území subtypu Cb, pohybuje sa ťažisko ich funkcie na úrovni prístupových oblastí. Keď sú obklopené územiami typu Ca, môžu vytvárať cieľové oblasti.

K týmto trom typom reliéfu, ktoré sa vyskytujú na území západného Slovenska, pristúpia v celoslovenských rozmeroch nepochybne ďalšie typy, keďže z celoslovenského hľadiska vystupuje územie západného Slovenska ako oblasť s relatívne skromnými morfológicky podmienenými možnosťami rozvoja cestovného ruchu. Charakter týchto typov bude možné konkrétne vyjadriť po aplikovaní spomínaných kritérií na území celého Slovenska.

2. 1. 2 Klíma

Z užších klimatických daností, ktoré určujú odlišné využitie rôznych oblastí (8), majú najväčší význam teplotné pomery, hojnosť a rozloženie zrážok, resp. trvanie slnečného svitu. Svojimi hodnotami pozitívne alebo negatívne ovplyvňujú realizovanie zámerov účastníkov cestovného ruchu v dlhších časových intervaloch (sezónnosť), ako aj v kratších obdobiach (krátkodobý cestovný ruch).



Obr. 2. Hodnotenie klimatických predpokladov cestovného ruchu západného Slovenska. A — územie s mimoriadne priaznivými klimatickými predpokladmi pre rozvoj letnej návštevnosti a bez predpokladov pre zimné druhy cestovného ruchu, B — územie s veľmi priaznivými predpokladmi pre rozvoj letnej návštevnosti, bez predpokladov pre zimné druhy cestovného ruchu, C — územie s priaznivými klimatickými predpokladmi pre rozvoj letnej návštevnosti a bez predpokladov pre zimné druhy cestovného ruchu, D — územie s menej priaznivými predpokladmi pre rozvoj letnej a zimnej návštevnosti.

V súvislosti s rôznym významom hodnôt, ktoré charakterizujú vhodnosť teplotných i zrážkových pomerov v letnom a zimnom období, je vhodné všímať si delimitáciu územia určenú rôznymi parametrami týchto prvkov a slnečného svitu, osobitne v letnej, resp. v zimnej sezóne a zvlášť pre dlhodobé, resp. krátkodobé druhy cestovného ruchu.

2. 1. 2. 1 Klimatické predpoklady pre dlhodobé druhy cestovného ruchu

Výsledkom hodnotenia klimatických predpokladov pre dlhodobé druhy cestovného ruchu na území západného Slovenska bolo vyčlenenie štyroch typov území (obr. 2):

A. Územie s mimoriadne priaznivými klimatickými predpokladmi pre rozvoj letnej návštevnosti bez predpokladov pre zimné druhy cestovného ruchu.

B. Územie s veľmi priaznivými predpokladmi pre rozvoj letnej návštevnosti, bez predpokladov pre zimné druhy cestovného ruchu.

C. Územie s priaznivými klimatickými predpokladmi pre rozvoj letnej návštevnosti bez predpokladov pre zimné druhy cestovného ruchu.

D. Územie s menej priaznivými predpokladmi pre rozvoj letnej i zimnej návštevnosti.

Limitujúce hodnoty uvažovaných ukazovateľov možno zhrnúť do tabuľky (tab. 1).

T a b u ľ k a 1

Limitujúce hodnoty klimatických typov územia na západnom Slovensku

1.	Priemer	Typ A	B	C	D
2.	teplôt letných mesiacov (°C)	nad 18	nad 17	nad 17	pod 17
3.	trvania slnečného svitu v lete (hod.)	nad 1000	100—1000	900—1000	pod 900
4.	dni so zrážkami v lete (hod.)	pod 30	pod 32	32—36	nad 36
5.	dni so snehovou pokrývkou za rok	pod 40	40—60	40—60	nad 60
6.	výška snehovej pokrývky za rok (cm)	pod 10	pod 10	pod 20	pod 20
7.	teplôt zimných mesiacov (°C)	nad 0	nad 0	pod 0	pod 0
8.	trvania slnečného svitu v zime (hod.)	pod 400	pod 400	pod 400	pod 400

Vzhľadom na osobitný charakter klímy západného Slovenska sú vymedzené typy len časťou celkovej škály typov, ktorú určujú klimatické rozdiely na území SSR z hľadiska predpokladov rozvoja cestovného ruchu. Zostávajúce typy bude možné určiť rozšírením pohľadu na hodnoty, ktoré uvažované ukazovatele dosahujú na celom území SSR.

2. 1. 2. 2 Klimatické predpoklady pre rozvoj krátkodobých druhov cestovného ruchu

Pri hodnotení vplyvov klímy pre účasť na krátkodobom cestovnom ruchu nadobúda význam posudzovania hojnosti, resp. participity výskytu komplexných typov počasia. Tieto údaje podstatne výstižnejšie ilustrujú hojnosť situácií, ktoré koncom týždňa alebo aj v priebehu dňa ovplyvňujú rozhodnutia potenciálnych účastníkov krátkodobých druhov cestovného ruchu.

Keď vychádzame z klimatologického členenia tried počasia, ako ho uvádza napr. Š. Petrovič v článku o komplexnej a dynamickej klíme Piešťan (11), možno pomerne

jednoduchou transformáciou dospieť k vymedzeniu troch typov počasia, posudzovaných z aspektu ich potenciálnych možnosti pre rozvoj krátkodobého cestovného ruchu:

- A. Počasie mimoriadne priaznivé pre krátkodobý cestovný ruch.
- B. Počasie vhodné pre krátkodobý cestovný ruch.
- C. Počasie málo vhodné pre krátkodobý cestovný ruch (tab. 2).

Nahradením percentuálneho podielu klimatologických tried počasia v grafe hojnosti ich výskytu podľa mesiacov, percentuálnym podielom transformovaných typov sa získa grafický obraz ich participity v priebehu roku. Tento obraz exaktne ilustruje potenciálne predpoklady klímy analyzovanej lokality pre krátkodobý cestovný ruch (obr. 3).

Tabuľka 2

Transformácia tried počasia na typy počasia z aspektu ich vhodnosti pre krátkodobý cestovný ruch

Slovné označenie triedy počasia podľa Čubukova	Označenie triedy počasia Š. Petrovičom*	Typ počasia z hľadiska vhodnosti pre cestovný ruch**
Teplé počasie		
silne výsušné	TSB	1
mierne výsušné	TSB	1
málo oblačné	TMB	1
oblačné cez deň bez zrážok	TDB	2
oblačné cez deň so zrážkami	TDZ	3
oblačné v noci bez zrážok	TNB	2
oblačné v noci so zrážkami	TNZ	2
s veľkou oblačnosťou so zrážkami	TVZ	3
s veľkou oblačnosťou až zamračené	TZZ	3
Prechodné počasie		
oblačné s oteplením nad 0 °C		
bez zrážok, niet snehu	POBN	2
bez zrážok so snehom	POBS	1
so zrážkami, niet snehu	POZN	3
so zrážkami so snehom	POZS	2
Málo oblačné s radiačným oteplením nad 0 °C		
bez zrážok, niet snehu	PMBN	1
bez zrážok so snehom	PMBS	1
Studené počasie		
mrazivé	S _I	
mrazivé, málo oblačné bez zrážok, niet snehu	S _I MBN	2
mrazivé, málo oblačné bez zrážok so snehom	S _I MBS	1
mrazivé oblačné bez zrážok, niet snehu	S _I OBN	3
mrazivé oblačné bez zrážok so snehom	S _I OZS	2
silne mrazivé	S _{II}	

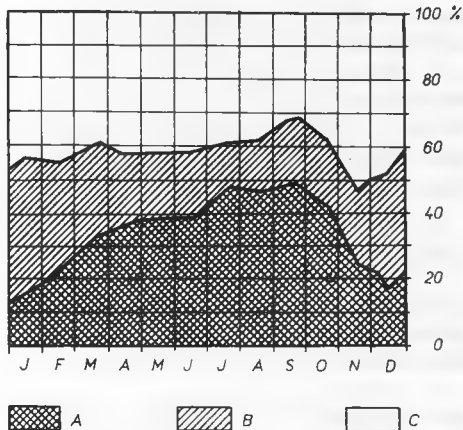
* Upravené podľa Š. Petroviča (11).

** 1 — počasie mimoriadne priaznivé pre krátkodobý cestovný ruch,

2 — počasie vhodné pre krátkodobý cestovný ruch,

3 — počasie málo vhodné pre krátkodobý cestovný ruch.

Obr. 3. Percentuálny výskyt typov počasia podľa ich vhodnosti pre cestovný ruch v Piešťanoch. A — mimoriadne priaznivé počasie pre krátkodobý cestovný ruch, B — počasie vhodné pre krátkodobý cestovný ruch, C — počasie málo vhodné pre krátkodobý cestovný ruch.



Pre zistenie klimatických predpokladov územia Slovenska z hľadiska rozvoja krátkodobých druhov cestovného ruchu bude v budúcnosti vhodné spracovať podobné grafy vybraných lokalít z klimaticky odlišných oblastí. Ich porovnanie umožní exaktnejšie hodnotenie jestvujúcich rozdielov a prispeje k rozšíreniu predpokladov potrebných pri vytypovaní cieľových oblastí smerovania krátkodobého cestovného ruchu.

2. 1. 3 Hydrológia

Význam podzemných a povrchových vôd ako činiteľov, ktorí formujú potenciú krajiny z hľadiska cestovného ruchu, sa nedá bezprostredne kvantifikovať za pomoci exaktných charakteristík, aj keď niektoré parametre týchto komponentov možno predstaviť ako numerické údaje (výdatnosť prameňov, teplota a chemické zloženie ich vody, čistota povrchových vôd, rozloha vodných plôch a i.). Pre odlišenie miery ich významu ako potenciálnych činiteľov podporujúcich rozvoj cestovného ruchu je preto vhodné rozlišovať šírku rozmerov ich gravitačného zázemia. Teda pristupovať k ich hodnoteniu z chorologického aspektu a posúdiť, v akých rozmeroch sú vzhľadom na súbor všetkých svojich charakteristík schopné vyvolať záujem o ich návštevu.

Na vyjadrenie týchto odlišností sa ponúka trojstupňová škála, ktorá umožňuje rozlíšiť:

- hydrologické prvky s celoštátnym významom,
- hydrologické prvky s regionálnym významom,
- hydrologické prvky s lokálnym významom.

Rôzny charakter komponentov, ktoré vytvárajú súbor hydrologických predpokladov cestovného ruchu, si vyžaduje, aby v rámci jeho analýz boli tieto komponenty posudzované v dvoch skupinách.

2. 1. 3. 1 Podzemné vody

Podzemné vody vplývajú na využívanie krajiny v okolí miesta svojich výstupov na povrch, t. j. prameňov. Ich vplyvy v hlavnej miere závisia od minerálneho zloženia, teploty, výdatnosti a formy výveru vody. Vzhľadom na rôzny charakter týchto vplyvov

možno rozlišovať: A. minerálne a termálne pramene, B. pramene zaujímavé atraktívnosťou svojho výveru.

A. Minerálne a termálne pramene reprezentujú skupinu podzemných vôd, ktoré sčasti podmieňujú rozvoj osobitných druhov cestovného ruchu s viacerými špecifickými znakmi (liečenie) a sčasti majú význam ako prvky vhodne dopĺňujúce celkový súbor lokalizačných predpokladov určitého miesta. Táto ich dvojitá funkcia umožňuje rozlišovať dva druhy minerálnych a termálnych prameňov:

- Aa — balneologicky hodnotné minerálne a termálne pramene,
- Ab — turisticky hodnotné minerálne a termálne pramene.

K prvej skupine patria všetky minerálne a termálne pramene, ktoré majú dokázateľný balneologický účinok a základné predpoklady pre využívanie na liečivé účely (dostačujúcu výdatnosť, stály režim a chemické zloženie).

K druhej skupine patria mineralizované pramene a termy, ktoré nemajú liečivé vlastnosti a pramene s liečivou vodou, ktoré z rôznych dôvodov nie je možné využívať na balneoterapiu.

B. Pramene zaujímavé atraktívnosťou svojho výveru, ktoré často plnia funkciu etapových alebo podružných cieľov v krátkodobých formách cestovného ruchu (gejzíry, vyvieracky).

2. 1. 3. 2 *Povrchové vody*

Povrchové vody majú úlohu významného lokalizačného činiteľa, predovšetkým pri letnej návštevnosti. Vzhľadom na účely ich využitia je ich potenciál v značnom rozsahu závislý od niektorých klimatických parametrov (najmä od teplôt vzduchu), čím je v oblastiach ich vplyvu podmienený sezónny charakter cestovného ruchu.

V priestore väčších vodných plôch s priaznivými klimatickými parametrami sa prechodne vyskytujú obdobia a vysokou intenzitou dlhodobej návštevnosti. Menšie vodné nádrže a tečúce vody sú prevažne cieľom krátkodobých návštev a ich gravitačné zázemie má podstatne užšie rozmery ako zázemie väčších vodných plôch.

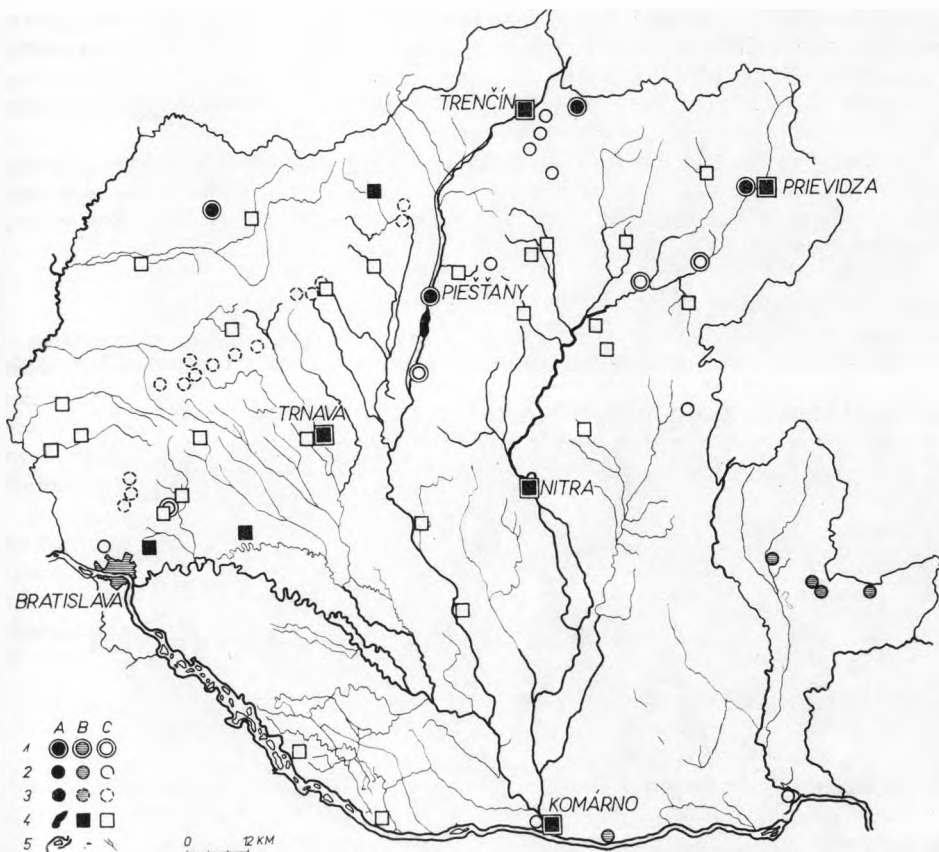
Záver analýz hydrologických predpokladov cestovného ruchu vyúsťuje teda do klasifikácie prvkov tohto súboru, ktorá berie do úvahy funkčnú uspôsobenosť a rôznu šírku priestorových vplyvov atraktívnosti komponentov zo skupiny podzemných a povrchových vôd (obr. 4).

2. 1. 4 *Rastlinstvo*

Najdôležitejším rastlinným spoločenstvom z hľadiska cestovného ruchu sú lesy. Ich rozmiestnenie a skladba čiastočne ovplyvňujú využitie krajiny z hľadiska cestovného ruchu. Pri formovaní podmienok rozvoja cestovného ruchu nehrá hlavnú úlohu zastúpenie jednotlivých druhov drevín ako skôr rozšírenie lesných typov. Možno ich z aspektu ich vhodnosti pre cestovný ruch rozdeliť do troch skupín:

- A. lesné spoločenstvá mimoriadne vhodné pre cestovný ruch,
- B. lesné spoločenstvá vhodné pre cestovný ruch,
- C. lesné spoločenstvá menej vhodné pre cestovný ruch.

Pri uskutočňovaní tejto klasifikácie sa nemožno vyhnúť subjektívnemu hodnoteniu, ktoré vyplýva z rôzneho ocenenia hlavnej dreviny či podrastu v estetickej rovine. Vychádzajúc z práce *Prehľad stanovištných pomerov lesov Slovenska* (12), bolo 21 skupín



Obr. 4. Hodnotenie hydrologických predpokladov cestovného ruchu západného Slovenska. 1 — balneologicky hodnotné pramene, 2 — turisticky hodnotné pramene, 3 — pramene atraktívne formou svojho výveru, 4 — vodné nádrže, 5 — úseky vodných tokov. Rozmery atraktívnosti: A — s celoštátnym významom, B — s regionálnym významom, C — s lokálnym významom.

lesných typov, ktoré sa vyskytujú na území západného Slovenska, rozdelených takto (spracované v spolupráci s dr. E. Krippelom, CSc.):

A. Lesné spoločenstvá mimoriadne vhodné pre cestovný ruch — dubové, jedľové bučiny so smrekom, brezové dúbavy, brezové jelšiny, hrabové dúbavy, dubové bučiny, bukové javoriny, trávnaté bučiny na vápencoch a dolomitoch.

B. Lesné spoločenstvá vhodné pre cestovný ruch — kyslé dubové bučiny, holé bučiny, bežné vrby, dubové jaseniny, brestové jaseniny, jaseňové jelšiny, drievňové dúbavy.

C. Lesné spoločenstvá menejvhodné pre cestovný ruch — dúbavy, hrabové javoriny, lipové javoriny, jaseňové javoriny.

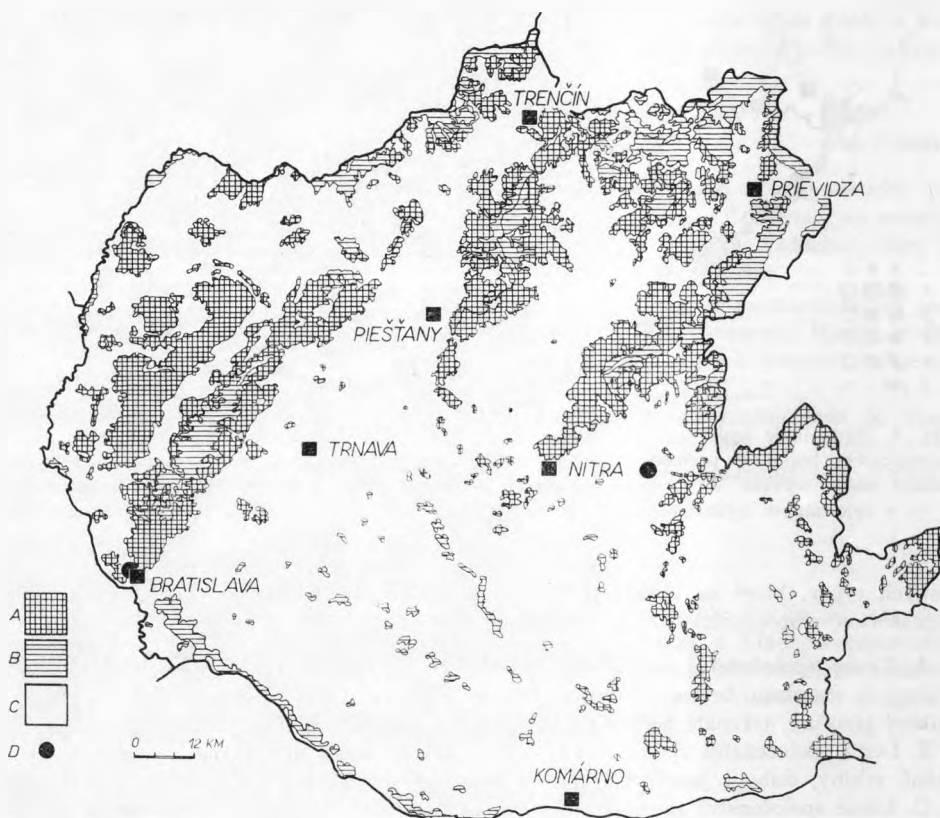
Rastlinné spoločenstvá lúk a plochy s kultúrnymi plodinami majú prevažne len úzky, lokálne obmedzený vplyv na rozvoj cestovného ruchu, vyplývajúci z kontextu ich polohy vzhľadom na zalesnené územia.

Pri posudzovaní chránených a vzácných biocenóz je často ich botanický alebo ochranný význam podstatne vyšší ako ich potenciálne vplyvy na rozvoj cestovného ruchu. Pre ocenenie týchto vplyvov je znova výhodnejšie použiť trojstupňovú škálu na vyjadrenie rozmerov ich vplyvov ako objektov pútajúcich záujem účastníkov cestovného ruchu (s celoštátnym, regionálnym, lokálnym významom).

Výsledkom analýz fytogeografických komponentov krajiny je teda posúdenie a kartografické znázornenie rozšírenia i vhodnosti lesov z aspektu cestovného ruchu a určenie šírky významu chránených a vzácných biocenóz ako objektov záujmu účastníkov cestovného ruchu (obr. 5).

2. 1. 5 Živočíšstvo

Vzťah fauny a cestovného ruchu predovšetkým určujú možnosti poľovníctva a rybolovu. Vznik cestovného ruchu podporujú v malej miere aj rezervácie chránenej zveri, resp. niektoré voľno žijúce chránené druhy.



Obr. 5. Hodnotenie floristických predpokladov cestovného ruchu západného Slovenska. A — lesné spoločenstvá mimoriadne vhodné pre cestovný ruch, B — lesné spoločenstvá vhodné pre cestovný ruch, C — rastlinné spoločenstvá menej vhodné pre cestovný ruch, D — rastlinné rezervácie s celoštátnym významom.

Účasť obyvateľstva na cestovnom ruchu, vyvolaná týmito činiteľmi, participuje na celkovom objeme cestovného ruchu malou časťou, a to aj v oblastiach s mimoriadne priaznivými predpokladmi pre poľovníctvo a rybárstvo.

Vzhľadom na väčšinou širšie územné rozšírenie jednotlivých druhov, ktoré podmieňujú rozvoj poľovníctva a rybárstva, vyúsťuje hodnotenie potenciálnych predpokladov cestovného ruchu vyvolané druhovou skladbou fauny územia do vymedzenia hlavných oblastí výskytu lovej zveri a určenia rozmerov gravitačného zázemia lokalít s výskytom chránených druhov a rezervácií zveri.

2.1.6 Sumárne hodnotenie prírodných predpokladov cestovného ruchu

Analýzy jednotlivých fyzickogeografických komponentov súboru predpokladov cestovného ruchu poskytujú iba úzko orientovaný pohľad na študované územie. Jeho skutočnú potenciú určuje syntéza pôsobenia všetkých týchto činiteľov, ktorá je výsledkom vzájomného dopĺňovania, prípadne negovania ich pozitívnych vplyvov na rozvoj rozličných druhov cestovného ruchu a v konečnej miere určuje aj základné črty funkčnej delimitácie krajiny.

Pri transformovaní výsledkov čiastkových analýz fyzickogeografických predpokladov na funkčnú delimitáciu územia sa dá vychádzať z odlišných nárokov jednotlivých druhov cestovného ruchu na charakter prírodných predpokladov. Vychádzajúc z Ritterovej sumarizácie 17 druhov cestovného ruchu (13), možno z aspektu rôznych nárokov na charakter fyzickogeografických činiteľov vyčleniť tri hlavné skupiny a 8 podskupín druhov cestovného ruchu.

I — Krátkodobé druhy cestovného ruchu:

- IA — letná turistika,
- IB — kúpanie a vodné športy,
- IC — poľovníctvo a rybárstvo,
- ID — zimná turistika a zimné športy.

II — Dlhodobé druhy cestovného ruchu:

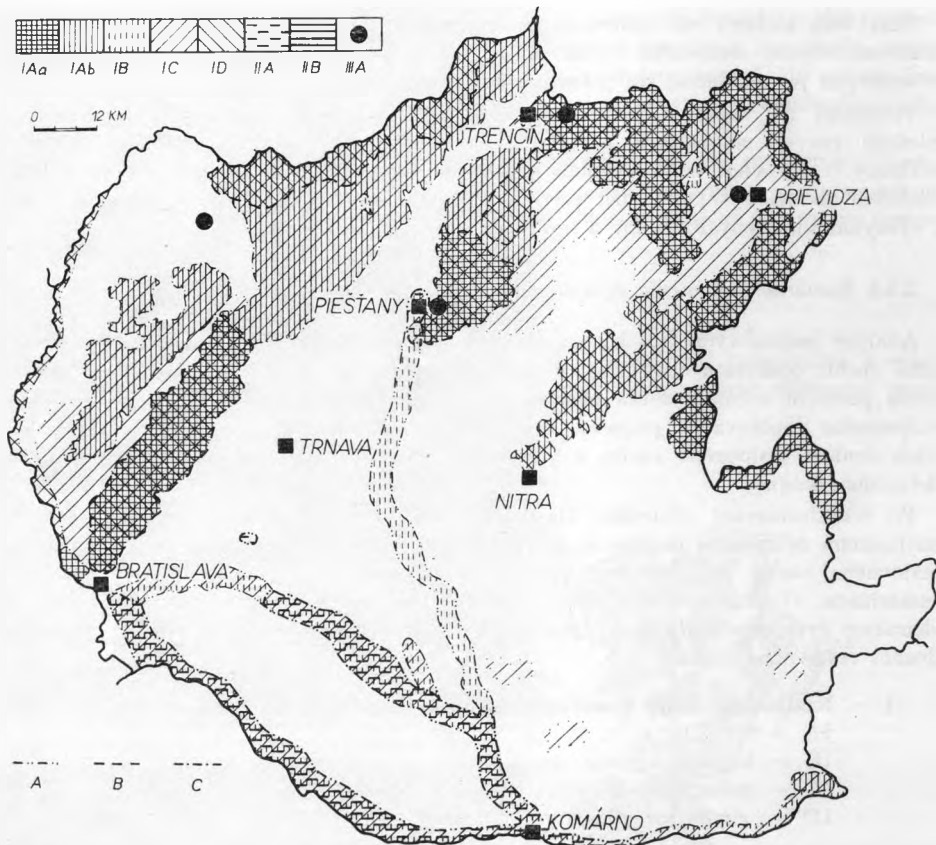
- IIA — spojené s pobytom pri vode,
- IIB — spojené s pobytom v pohoriach.

III — Liečebné druhy cestovného ruchu:

- IIIA — s balneologicky podmienenou liečebnou funkciou,
- IIIB — s klimaticky podmienenou liečebnou funkciou.

Funkčná delimitácia územia, uskutočnená z aspektu potenciálnych možností jeho prírodných predpokladov, sa môže opierať o túto schému. Znázornenie územného rozloženia predpokladov priaznivých pre tieto druhy cestovného ruchu umožňuje predstaviť hlavné štruktúrne znaky študovaného priestoru. Je pochopiteľné, že priaznivé predpoklady pre jeden druh cestovného ruchu nevyklúčujú ich vhodnosť pre ďalší. Preto v skutočnosti nemožno hovoriť o funkčných jednoznačných homogénnych územiach. Vo väčšine prípadov sa však dajú vymedziť územia, ktoré majú ťažiskovú časť svojich priaznivých predpokladov, zvlášť vhodnú pre rozvoj niektorého z liečebných, dlhodobých či krátkodobých druhov cestovného ruchu.

Spolu s funkčným pohľadom na potenciálne predpoklady územia treba uplatňovať tiež chorologický prístup k ich hodnoteniu, ktorý pri každej funkčnej štruktúre rozlišuje aj rozsah jej priestorových vplyvov v troch dimenziách a dovoľuje vymedziť:



Obr. 6. Hodnotenie potencie prírodných predpokladov západného Slovenska. I — územie vhodné pre rozvoj krátkodobých druhov cestovného ruchu, IAa — pre intenzívny rozvoj letnej turistiky, IAb — pre menej intenzívny rozvoj letnej turistiky, IB — pre kúpanie a vodné športy, IC — pre zimnú turistiku, II — územie vhodné pre rozvoj dlhodobých druhov cestovného ruchu viazaných na pobyt: IIA — pri vode, IIB — v pohoriach, III — územia vhodné pre balneologicky podmienené liečebné druhy cestovného ruchu. Hranice území s gravitačným zázemím: A — celoštátnych rozmerov, B — regionálnych rozmerov, C — lokálnych rozmerov.

- A — oblasti s gravitačným zázemím lokálnych rozmerov,
- B — oblasti s gravitačným zázemím regionálnych rozmerov,
- C — oblasti s gravitačným zázemím celoštátnych rozmerov.

Sumárne hodnotenie prírodných predpokladov cestovného ruchu vyúsťuje teda do funkčno-chorologickej delimitácie študovaného územia, ktorá je obrazom potencie krajiny určovanej komplexom prírodných činiteľov krajiny (obr. 6).

2.2. Kultúrnohistorické predpoklady

Druhú, povahovo odlišnú podskupinu lokalizačných predpokladov cestovného ruchu tvoria jeho kultúrnohistorické predpoklady. Oproti prírodným predpokladom neposkytuje

táto podskupina dostatočne exaktne možnosti pre posúdenie stupňa priaznivosti svojich komponentov. Preto sa zrejme až doteraz v literatúre ich hodnotenie obmedzuje iba na vymenovanie a opísanie jednotlivých objektov. Ich klasifikácii, úlohe a najmä rozdielnej šírke ich regionálnych vplyvov sa zatiaľ takmer vôbec nevenovala pozornosť.

V tejto súvislosti vystupuje ako dôležitý moment skutočnosť, že podskupina kultúrnohistorických predpokladov cestovného ruchu je ústredným motívom vzniku zájazdového a služobného cestovného ruchu. V rámci zájazdového cestovného ruchu možno ako významné uzly trasy, po ktorej sa jeho účastníci pohybujú, pozorovať vopred zvolené návštevne miesta — ktorým sa dá prisúdiť charakter primárnych cieľov záujmu účastníkov zájazdového cestovného ruchu. Preto ich môžeme označiť ako cieľové miesta. Medzi nimi ležia podružné objekty záujmu — tranzitné miesta, ktorým návštevnosť zaručuje predovšetkým ich poloha medzi cieľovými miestami. Podľa rozmerov atraktívnosti kultúrnohistorických predpokladov cieľových a tranzitných miest môžu mať rozdielnu úlohu pri vytváraní predpokladov zájazdového ruchu a podľa toho môžu mať aj rozličný priestorový význam (radovú príslušnosť), ktorý určuje hlavné smerovanie trás pohybu účastníkov zájazdového cestovného ruchu v určitom území.

Oproti tomu služobný cestovný ruch má výrazne bipolárny charakter (východiskové mesto — cieľové miesto), a preto pri posudzovaní možnosti rozvoja služobného cestovného ruchu stačí hodnotiť iba charakter a rozmery vplyvu činiteľov, ktoré podnecujú vznik služobného cestovného ruchu v cieľových lokalitách.

Z uvedeného vyplýva, že analýzy kultúrnohistorických predpokladov cestovného ruchu je vhodné orientovať tak, aby umožnili identifikovať cieľové miesta, tranzitné miesta a trasy zájazdového cestovného ruchu, resp. určiť hlavné centrá služobného cestovného ruchu a súčasne, aby dovolili získať predstavu o rozmeroch ich územných vplyvov.

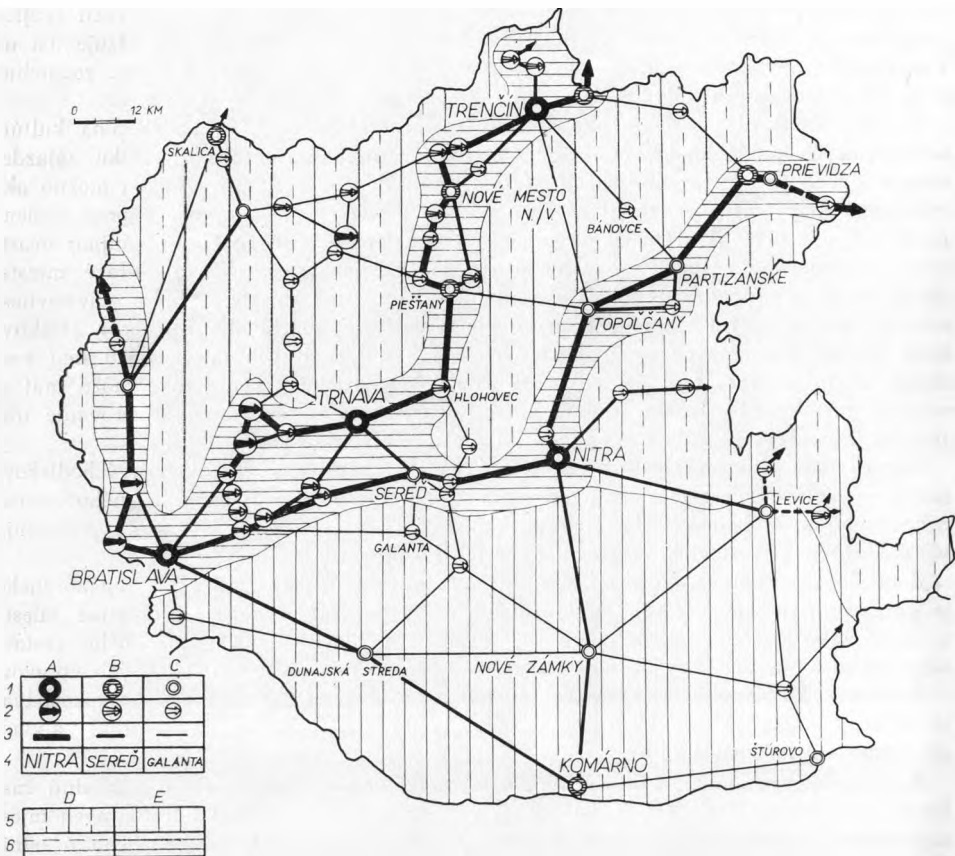
Štruktúra kultúrnohistorických predpokladov cestovného ruchu dovoľuje rozoznávať tri skupiny kultúrnohistorických predpokladov cestovného ruchu, odlišné svojimi vplyvmi pri formovaní potencie krajiny.

A. Stavebné pamiatky, z ktorých najmonumentálnejšie objekty určujú základnú časť fondu atraktívnosti cieľových miest, menej významné formujú ponuku tranzitných miest zájazdového cestovného ruchu. Sú najvyhľadávanejšími objektmi záujmu jeho účastníkov. Patria k nim všetky druhy stavieb okrem tých, ktoré úzko súvisia s ľudovou kultúrou.

B. Ľudová kultúra, ktorá vzhľadom na svoj ustupujúci trend vo všeobecných rozmeroch vystupuje ako jeden z hlavných prvkov atraktívnosti tranzitných miest. Patria k nej všetky objekty, znaky a podujatia, ktoré sú špecifickým prejavom starších už prežitých obyčajov obyvateľstva.

C. Iné kultúrnohistorické predpoklady — ktoré sa podľa svojho charakteru zúčastňujú na vytváraní predpokladov pre vznik funkcie cieľových miest (múzeá, zbierky, pamätne objekty), tranzitných miest (archeologické lokality, krajinné formy vyvolané osídlením alebo hospodárskym využívaním krajiny, napr. kopanice, pusty, kúpeľné areály, vinohradnícke oblasti) alebo centier služobného cestovného ruchu (administratívne, centrálné, kultúrne a iné inštitúcie, rôzne podniky a ich správy či výrobné).

Ak sa identifikuje každý z objektov, ktorý patrí do súboru kultúrnohistorických predpokladov cestovného ruchu a určia sa rozmery jeho atraktívnosti, možno pristúpiť ku klasifikácii sídiel, ktoré sú nositeľmi pestrosti súboru kultúrnohistorických predpokladov. Z tejto klasifikácie vyplynie ťažisková funkcia sídiel študovaného územia z aspektu zájazdového, resp. služobného cestovného ruchu. Jej realizovanie umožňuje predstaviť delimitáciu krajiny, uskutočnenú na základe hodnotenia potencie kultúrnohistorických predpokladov cestovného ruchu (obr. 7).



Obr. 7. Hodnotenie kultúrnohistorických predpokladov cestovného ruchu západného Slovenska. 1 — cieľové miesta, 2 — tranzitné miesta, 3 — trasy zájazdového cestovného ruchu, 4 — centrá služobného cestovného ruchu s významom: A — celoštátnym, B — regionálnym, C — lokálnym. Územie: 5 — potenciálne málo aktívne, 6 — tranzitné, D — bez centier služobného cestovného ruchu, E — s centrami služobného cestovného ruchu.

Spolu so sumárnym hodnotením prírodných predpokladov cestovného ruchu (obr. 6) je východiskom pre komplexné hodnotenie lokalizačných predpokladov cestovného ruchu, ktoré vyúsťuje do vymedzenia a hierarchizovania pólov lokalizačných predpokladov cestovného ruchu v študovanej oblasti.

3. KOMPLEXNÉ HODNOTENIE LOKALIZAČNÝCH PREDPOKLADOV

Analýzy prírodných a kultúrnohistorických predpokladov cestovného ruchu, uzavreté kompletizujúcimi pohľadmi na potenciálne možnosti rozvoja návštevnosti, dovoľujú posúdiť možnosti rozvoja cestovného ruchu na študovanom území z troch hľadísk.

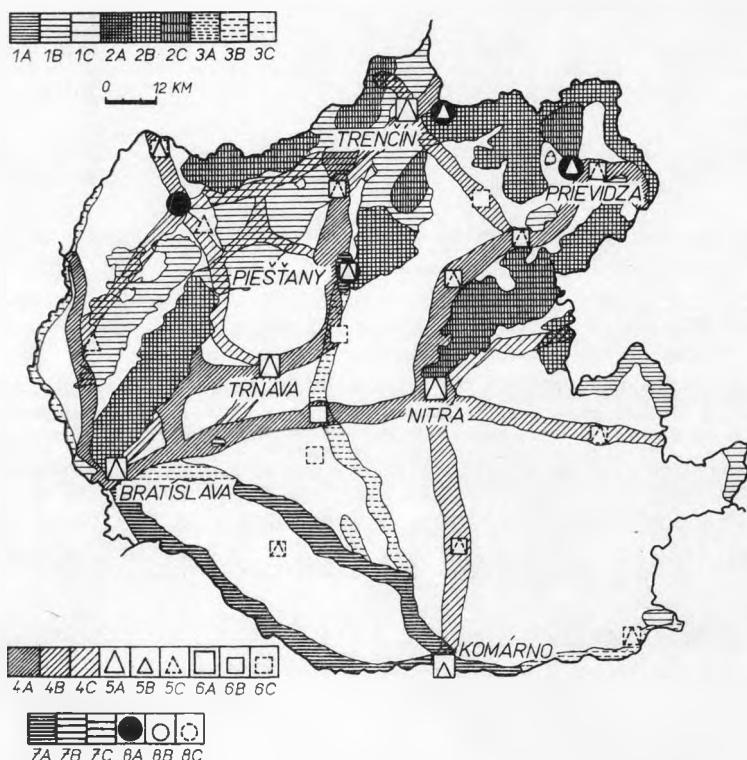
a) V súlade s povahou lokalizačných predpokladov umožňuje ich komplexné posúde-

nie predovšetkým vymedziť územia, v ktorých potenciálne možno očakávať cestovný ruch.

b) V súvislosti s funkčným prístupom k ich hodnoteniu umožňuje komplexné posúdenie lokalizačných predpokladov určiť tiež úlohy týchto území z aspektu rozvoja rôznych druhov cestovného ruchu, teda štruktúrne znaky vytypovaných území.

c) A napokon chorologický prístup k hodnoteniu lokalizačných predpokladov dovoľuje určiť aj priestorové dimenzie atraktívnosti jednotlivých funkčných štruktúr, teda zhruba vymedziť aj rozmery ich gravitačného zázemia.

Vzhľadom na odlišný charakter dvoch podskupín lokalizačných predpokladov sa ťažiská výskytu priaznivých predpokladov pre druhy určované fyzickogeografickými činiteľmi nachádzajú v odlišných územiach ako ťažiská výskytu druhov cestovného ruchu podmienených podskupinou kultúrnohistorických predpokladov. V súvislosti s tým možno pri vytváraní komplexného obrazu hodnotenia lokalizačných predpokladov vychádzať zo súčtu potenciálne aktívnych území určených priazňou predpokladov jednotlivých pod-



Obr. 8. Komplexné hodnotenie lokalizačných predpokladov cestovného ruchu západného Slovenska. Póly lokalizačných predpokladov potenciálne aktívne z hľadiska: 1 — letnej turistiky, 2 — letnej turistiky a zimných športov, 3 — kúpania a vodných športov, 4 — zájazdového cestovného ruchu, 5 — centrá zájazdového cestovného ruchu, 6 — služobného cestovného ruchu, 7 — dlhodobého pobytu pri vode, 8 — balneologickej liečby s gravitačným zázemím: A — celoštátnych rozmerov, B — regionálnych rozmerov, C — lokálnych rozmerov.

skupín. Tento súčet treba však prehodnotiť z hľadiska rozmerov štruktúry a sféry vplyvov určených spoločným pôsobením prírodných aj kultúrnohistorických predpokladov cestovného ruchu.

Výsledkom je vymedzenie pólů lokalizačných predpokladů podľa ich funkcie a šírky vplyvov (obr. 8).

4. PRÍNOS FUNKČNO-CHOROLOGICKÉHO HODNOTENIA LOKALIZAČNÝCH PREDPOKLADOV PRE GEOGRAFICKÉ VÝSKUMY CESTOVNÉHO RUCHU

Vymedzenie, identifikovanie štruktúrnych znakov a stanovenie šírky vplyvov pólů lokalizačných predpokladů dovoľuje predstaviť delimitáciu študovaného územia na kvalitatívne novej úrovni. Oproti doterajším pokusom o členenie vybraných oblastí z aspektu geografie cestovného ruchu (napr. 14, 15, 16) prináša predstavený metodický postup a jeho výsledok niekoľko pozitívnych, sčasti aj progresívnych čít.

Predovšetkým umožňuje podobný prístup k štúdiu geografických aspektov cestovného ruchu určitej oblasti všímať si jej celé územie a na základe uskutočnených hodnotení určiť všetky jej časti zaujímavé z aspektu geografie cestovného ruchu. Takýmto spôsobom sa do zorného uhla dostávajú aj suboblasti, v ktorých sa cestovný ruch zatiaľ výraznejšie neudomácnil, teda ktorých vhodnosť sa pre rozvoj cestovného ruchu zatiaľ pohybuje iba v potenciálnej rovine.

Na rozdiel od doterajších pokusov o delimitáciu krajiny, uskutočnených v geografických prácach venovaných problematike cestovného ruchu, ktoré si všímajú výlučne oblasti s výskytom cestovného ruchu, je teda výsledok funkčno-chorologického prístupu k hodnoteniu lokalizačných predpokladů bohatší o to, že obsahuje a bližšie ilustruje štruktúru i dimenzie potencie krajiny. Tento aspekt nadobúda širokú aplikačnú hodnotu najmä v súvislosti s postupným zvyšovaním intenzity návštevnosti v najfrekventovanejších územiach a s tým súvisiacou snahou po jej rozptýlení do zatiaľ menej využitých oblastí s priaznivými možnosťami rozvoja cestovného ruchu.

Predstavený metodický prístup prehľbuje aj mieru exaktizácie hodnotenia komponentov krajiny z aspektu geografie cestovného ruchu. Na príklade ich parametrov na území západného Slovenska je predstavený pokus o konkrétne hodnotenie kvalitatívnych a kvantitatívnych znakov súboru prírodných a kultúrnohistorických predpokladů cestovného ruchu, ktorý má byť prvým krokom pre vytvorenie objektívnych, všeobecne aplikovateľných mier na hodnotenie vhodnosti vytypovaných prvků súboru predpokladů cestovného ruchu. Ich existencia je nevyhnutná najmä pre posúdenie perspektív rozvoja cestovného ruchu v užších územných rozmeroch.

Chorologický aspekt vyjadrený rozmermi gravitačného zázemia pólů lokalizačných predpokladů nadobúda osobitný význam ako základné ohnisko v rámci siete informačných vzťahů s pólmi selektívnych predpokladů cestovného ruchu. Z aspektu priestorového modelu cestovného ruchu (2) vystupujú tieto vzťahy ako nositelia dynamického charakteru cestovného ruchu a mimoriadne dôležité komponenty, ktorých poznanie je nevyhnutné pre určenie objemu, priebehu a čiastočne aj štruktúry cestovného ruchu potenciálne aktívneho územia študovanej oblasti. Práve preto nadobúda ich štúdium rozhodujúci význam pre prax, najmä pri plánovaní rozvoja materiáľno-technickej základne cestovného ruchu.

Predstavený metodický postup a jeho výsledok je prvou časťou funkčno-chorologického hodnotenia krajiny z aspektu cestovného ruchu. Organicky naň nadväzujú hodnotenia selektívnych a realizačných predpokladů cestovného ruchu, ktoré vytvoria základňu pre

syntetické posúdenie jestvujúcej situácie, ktorá vyúsťuje do vyčlenenia regionov cestovného ruchu. Po doriešení niektorých metodických problémov hodnotenia súboru selektívnych predpokladov cestovného ruchu pripravuje autor príspevok venovaný týmto problémom.

LITERATÚRA

1. MARIOT, P., KOPŠO, E.: Analýza miestnych daností Piešťanskej podoblasti a možnosti rozvoja cestovného ruchu. *Ekonomická revue cestovného ruchu*, 1969, č. 1, s. 91—120. — 2. MARIOT, P.: Funkčné hodnotenie predpokladov cestovného ruchu ako podklad pre vytvorenie priestorového modelu cestovného ruchu. *Geografický časopis*, 1971, č. 3, s. 242—254. — 3. MARIOT, P., OČOVSKÝ, Š.: Geografické črty cestovného ruchu na Slovensku. *Náuka o zemi* 3, VSAV 1973, s. 116. — 4. MARIOT, P.: Niektoré črty úlohy Bratislavy, Nitry a Seredi vo vnútroštátnom cestovnom ruchu. *Ekonomická revue cestovného ruchu*, 1970, č. 2, s. 67—100. — 5. MARIOT, P.: Priestorové aspekty cestovného ruchu a otázky gravitačného zázemia návštevných miest. *Geografický časopis*, 1969, č. 4, s. 287—312. — 6. MARIOT, P.: Priestorové rozptýlenie cestovného ruchu na Slovensku. *Geografický časopis*, 1966, č. 4, s. 333—345. — 7. MARIOT, P.: Príspevok k bibliografii prác z geografie cestovného ruchu. *Geografický časopis*, 1968, č. 1, s. 72—84. — 8. MARIOT, P.: Príspevok k metóde výskumu potencie krajiny z hľadiska cestovného ruchu. *Geografický časopis*, 1969, č. 1, s. 57—72. — 9. MARIOT, P.: Probleme der Typisierung von Fremdenverkehrsorten in der ČSSR. *Münchn. Stud. z. Sozial- und Wirtschaftsgeographie*, 1970, B. 6, s. 37—48. — 10. MARIOT, P.: Regionálna analýza západného Slovenska z hľadiska cestovného ruchu. Kandidátska dizertačná práca, 1971, s. 129, 52 príloh.
11. PETROVIČ, Š.: Komplexná a dynamická klíma Piešťan. *Meteorologické správy*, 1968, č. 4. — 12. Prehľad stanovištných pomerov lesov Slovenska. *SVPL*, 1959, s. 258. — 13. RITTER, W.: Fremdenverkehr in Europa. A. W. Sijthoff, Leiden, 1966, s. 320. — 14. ŠPRINCOVÁ, S.: Príspevek ke geografii cestovního ruchu na příkladu rekreační oblasti Jeseníků. *Acta Univ. Pal. Olomoucensis*, T. 23, Geogr. — Geol. VIII, 1968, s. 81—237. — 15. WEBER, A.: Geographie des Fremdenverkehrs im Fichtelgebirge und Frankental. *Mitt. d. Fränkischen Geogr. Gesellschaft*, 1959, B. 5, s. 35—107. — 16. WOLL, H.: Der Fremdenverkehr im Bodenseegebiet. Weinheim/Bergstrasse, Verlag J. Beltz, 1962, s. 156.

Peter Mariot

METHODICAL ASPECTS OF FUNCTIONAL-CHOROLOGICAL EVALUATION OF THE LOCALIZATION PRESUPPOSITIONS FOR TOURISM

The article starts from the author's previous works (7, 8, 3, 4, 5, 6, 9) devoted to the theory and methods of the touristic movement geography. On the example of western Slovakia, he presents some conceptual and methodical aspects of the research on the localization presuppositions for tourism.

The results of analyses on landscape potency factors are the fundamental basic material for estimating the localization presuppositions for tourism in the territory studied (8). In studying these factors, determination of the parameters and limiting values — which enable to exactly assess the differences conditioning the dissimilar suitabilities of landscapes for tourism — belongs to the most important tasks. Advantageous conditions of various territories, for different kinds of touristic movement, and differing attractiveness of the landscapes, are in close relation with these differences. Therefore, functional-chorological evaluation of the presuppositions for localizing tourism appears to be the most appropriate approach for balancing the possibilities of its development. This involves identification of territories having advantageous conditions for the

development of tourism (of potentially active territories). This also enables to define the role of these territories from the aspect of developing different kinds of touristic movement (the landscape's functional structure). This allows to distinguish the spatial dimensions of attractivity of the individual structural units and to judge so one part of their spatial relationships, which are the most typical marks for a spatial model of tourism (2).

All elements of the localization condition sets of tourism have thus been estimated as to make the used criteria result in a dismemberment of the landscape into functional structures (regions with favourable presuppositions for developing certain kinds of tourism), distinguished according to the dimensions of their gravitational hinterlands (gravitational hinterlands of national, regional or local extent).

For considering geomorphological factors, the altitudinal variety of relief, the character and disposition of valleys, the occurrence of rock formations or special characteristic features of relief (Fig. 1) have been taken into account. The appropriatedness of climatic factors has been considered separately for the long-term (Tab. 1 and Fig. 2) and separately for the short-term kinds of tourism. For the short-term kinds, it has been found adequate to transform the climatic classification of weather in three categories (Tab. 2) and to construct a graph of the occurrence of various weather types, according to their suitability for the short-time kinds of tourism (Fig. 3).

Within the estimation of hydrological factors, three sorts of springs and water streams or surfaces have been distinguished as bearers of principal impulses for the functional utilization of landscape, motivated by waters (Fig. 4). From biogeographical factors, in view of the relatively great abundance of game, forests have the largest importance. But not all wood associations provide the same presuppositions for the development of tourism and therefore, they have to be distinguished (Fig. 5).

All the physico-geographical factors, in close mutual connection, form a complex which represents the potency of natural conditions of landscape for the tourism (Fig. 6).

Estimation of the cultural-historical presuppositions, which form the second, genetically dissimilar group of presuppositions of localization, was governed by the effort to identify, to determine the role and attractivity grade of the individual objects pertaining to this group. Thereby, we start from the needs of excursions and official tourism, for the existence of which the incidence of cultural-historical presuppositions is a basic impulse.

In contrast to previous evaluations of cultural-historical presuppositions, the individual elements of this set have not been considered as equivalent objects. We took in consideration the dissimilar attractiveness and differing dimensions of the objects gravitational hinterlands. This approach rendered possible to distinguish localities having objects of primary importance (goal places), initiating the participation on excursions, and localities with objects of secondary importance (transit places), exciting interest merely by their position between the goal places.

This evaluation of the cultural-historical presuppositions results in delimitation and classification of the regions and localities from the aspect of possibilities to increase the excursions and official touristic movement (Fig. 7).

The results of evaluating the groups of physico-geographical (Fig. 6) and cultural-historical (Fig. 7) presuppositions of tourism enable to accomplish a complex judgement of the localization presuppositions. The complex view results in determining the poles of localization, in the territory examined, with defining their functions and dimensions of their gravitational spheres.

Functional-chorological evaluation of the localization presuppositions represents the first stage towards a widely oriented view on the geographical problems of tourism. In contrast to the tradition, it makes possible to identify and nearer recognize one part of the dynamical bonds between the poles of touristic movement to which, up to now, but moderate attention has been devoted. As a continuation of his work on the concrete justification of the possibilities to functionally-chorologically evaluate the presuppositions of tourism, the author prepares in the near future a contribution devoted to the methodological aspects and concrete results of estimating the selective presuppositions of touristic movement.

Translated by J. B e l a j

Fig. 1. Evaluation of the geomorphological presuppositions of touristic movement in western Slovakia.

- A — relief poorly attractive from the standpoint of tourism,
- B — relief with partial presuppositions for summer, short-term visits,
- Ba — in the region of river courses,
- Bd — in the region of drifted sands,
- Bc — in the region of piedmont and hollow hills,
- Bd — in the region of mountains,
- C — relief having presuppositions for summer and winter short-term sojourns,
- Ca1 — in the region of rounded surface forms with scarce occurrence of valleys,
- Ca2 — in the region of rounded surface forms with more dense incidence of valleys,
- Cb — in the region of rocky and cliff formations,
- Cc — in karstic regions.

Fig. 2. Evaluation of the climatic presuppositions of touristic movement in western Slovakia.

- A — territory with extraordinarily favourable climatic conditions for the development of summer visits, but without any presuppositions for the winter sorts of touristic movement,
- B — territory with very favourable conditions for the development of summer visits, without presuppositions for the winter sorts of touristic movement,
- C — territory with favourable climatic conditions for the development of summer visits and without presuppositions for the winter sorts of touristic movement,
- D — territory with less favourable conditions for the development of summer and winter visits.

Fig. 3. Percentual occurrence of climate types according to their suitability for tourism in Piešťany.

- A — extraordinarily favourable weather for short-term tourism,
- B — weather suitable for short-term tourism,
- C — weather poorly suitable for short-term tourism.

Fig. 4. Evaluation of the hydrological presuppositions for tourism in western Slovakia.

- 1 — balneologically valuable springs,
- 2 — touristically valuable springs,
- 3 — springs attractive by their form of gushing,
- 4 — water reservoirs,
- 5 — sections of water courses.

The extent of attractiveness:

- A — of national importance,
- B — of regional importance,
- C — of local importance.

Fig. 5. Evaluation of the presuppositions of tourism in western Slovakia.

- A — wood associations extraordinarily suitable for tourism,
- B — wood associations suitable for tourism,
- C — plant associations less suitable for tourism,
- D — plant reserves of national importance.

Fig. 6. Evaluation of the potency of natural presuppositions in western Slovakia.

- I — territory suitable for the development of short-term sorts of tourism,
- IAa — for intensive development of summer tourism,
- IAB — for less intensive development of summer tourism,
- IB — for bathing and water sports,

- IC — for winter tourism,
- II — territory suitable for the development of long-term sorts of tourism, connected with the sojourn:
 - IIa — at water,
 - IIb — in mountains,
- III — territories suitable for balneologically conditioned medical kinds of touristic movement.

Boundaries of the territories with their gravitational hinterlands:

- A — of national dimension,
- B — of regional dimension,
- C — of local dimension.

Fig. 7. Evaluation of the cultural-historical presuppositions of tourism in western Slovakia.

- 1 — goal places,
- 2 — transit places,
- 3 — traces of excursionsal tourism,
- 4 — centres of official tourism:
 - A — of national importance,
 - B — of regional importance,
 - C — of local importance,
- 5 — potentially poorly active territory,
- 6 — transit territory:
 - D — without centres of official tourism,
 - E — with centres of official tourism.

Fig. 8. Complex evaluation of locational presuppositions of the tourism in western Slovakia. Poles of the locational presuppositions, potentially active from the standpoint of:

- 1 — summer tourism,
 - 2 — summer tourism and winter sports,
 - 3 — bathing and water sports,
 - 4 — excursionsal tourism,
 - 5 — centres of excursionsal tourism,
 - 6 — official tourism,
 - 7 — long-term stay at water,
 - 8 — balneological treatment,
- with a gravitational hinterland:
- A — of national dimension,
 - B — of regional dimension,
 - C — of local dimension.

Tab. 1. Limiting values of the climatic types of territories in western Slovakia.

Tab. 2. Transformation of weather classes into weather types from the aspect of their suitability for short-term touristic movement.