

Teoretické východiská a empirické poznatky o vzťahu nezamestnanosti a kriminality a jeho špecifiká na Slovensku¹

Anton Michálek²

Geografický ústav SAV, Bratislava

Theoretical Basis and Empirical Knowledge of the Relationship Between Unemployment and Crime and its Specific Features in Slovakia. The article focuses on a theme that is complex in terms of data, methodology and argumentation. The principal aim is to provide relevant theoretical basis and empirical knowledge about the existence of relationship between unemployment and crime. Other equally important objective is the research and acquisition of knowledge about the above-mentioned relationship in Slovakia while the more detailed analysis of the relationship between unemployment and four selected kinds of crime was given special attention. Based on the knowledge drawn from existing literature and using the Spearman correlation coefficient, dependence between the above-mentioned two phenomena was studied. Regional data of the Crime Statistics in the Slovak Republic for 53 police wards obtained from the Ministry of Interior of the SR and the Regional data about unemployment of the Statistical Office of the SR were used in this analysis. The data were statistically processed and a map providing the picture about spatial distribution of unemployed perpetrators was compiled. Results of the carried out analysis contradict the hypothesis about any significant correlation between unemployment and the studied kinds of crime. The values of correlation coefficients in all cases pointed to a weak and in one case (violent crime) zero correlation. Results and knowledge about the ambivalent relationship between the studied phenomena indicate that in Slovakia the nature of theft or larceny is driven by greed rather than necessity. The identified non-dependence also indicates that the theory of standard activities or that of number of opportunities and life style better explain the studied relationship. From the scientific point of view, the hypothesis about dependence between the studied phenomena that were analysed based on the regional data in Slovakia has not been confirmed. However, further study of the quoted relationships and analysis of longer time intervals and/or inclusion of other kinds of crime is necessary. It is also necessary to interpret the results in the framework of criminological, sociological, economic and other theories. From the point of view of applied sphere it is necessary to identify the common and specific feature and causes in regions that determine the level of crime. Research oriented in this way may provide the necessary information and knowledge for identification of crime determinants in Slovakia and to expand the possibilities of search for causes, conditions and factors of crime in particular regions of Slovakia. Sociológia 2015, Vol. 47 (No. 2: 171-190)

Key words: *crime; unemployment; theory of rational choice; theory of standard activities; theory of anomie; regions of Slovakia*

Úvod

Vývoj kriminality vo svete má po 2. sv. vojne výrazne stúpajúcu tendenciu. Ako ukazuje index trestnosti, ktorý pravidelne poskytuje OSN (UNODC 2013),

¹ Príspevok vznikol v rámci riešenia vedeckého projektu č. 2/0101/15 financovaného grantovou agentúrou VEGA.

² Korešpondencia: RNDr. Anton Michálek, CSc., Geografický ústav SAV, Štefánikova 49, 814 73 Bratislava, Slovenská republika. E-mail: geogami@savba.sk

ale tiež iné organizácie a databázy (napr. NUMBEO 2013³), je zrejmé, že najväčšiu akceleráciu nárastu dosahuje v najvyspelejších krajinách. V ostatných rokoch došlo k výraznému nárastu kriminality aj v Európe. Podľa Altindag (2009) sa od roku 1975 do roku 2000 zvýšila zločinnosť najmä v Španielsku o ohromujúcich 410 %. Napriek tomu, že sa po roku 2000 nárast kriminality v Európe zmiernil a niektoré jej druhy vykazujú pokles, kriminalita stále zostáva neželateľnou súčasťou kultúrneho a civilizačného procesu i hospodárskych zmien. Ako ukazuje profil kriminality vychádzajúci z medzinárodného porovnania, kriminalita je v značnej miere prepojená so stupňom civilizačnej vyspelosti krajiny. Hoci hypotéza prepojenia kriminality s civilizačnou vyspelosťou nemá všeobecnú platnosť, rozvoj spoločnosti zväčša prináša rast nerovností, pričom výrazné sociálne a majetkové rozdiely medzi jednotlivými skupinami obyvateľstva vedú k polarizácii spoločnosti. V súvislosti s rýchlymi zmenami a novými spoločensko-ekonomickými a demografickými podmienkami sa významnej časti populácie sociálna situácia zhoršuje, pričom súčasne neúmerne rastie miera bohatstva úzkej skupiny tzv. „vítazov“. Uvedené disproporcie vedú u časti populácie s nízkym rozpočtom a nedostatkom zdrojov k snahe vyrovnat' sa majetnejším osobám aj za cenu páchania trestnej činnosti. Zlá ekonomická a sociálna situácia významnej časti populácie je v podstatnej miere podmienená jej dlhodobou nezamestnanosťou, ktorá prispieva k rozhodnutiu páchať kriminalitu a urýchľuje ho. V sociologických a kriminologických výskumoch je takáto kriminalita prezentovaná ako „kriminalita z núdze“. Tento fakt poukazuje na relevantnosť výskumu vzťahu medzi nezamestnanosťou a kriminalitou, najmä z aspektu úrovne, štruktúry, regionálnej diferenciacie a koncentracie vybraných druhov kriminality.

Na druhej strane nárast kriminality v priemyselne vyspelých krajinách, ktorý bol napriek výraznému zlepšeniu ekonomických podmienok zaznamenaný v druhej polovici 20. storočia, možno vysvetliť aj tým, že vzrástol počet vhodných cieľov, teda vzrástlo množstvo príležitostí (crime opportunities). Napr. zvýšenie zamestnanosti žien spôsobilo nárast počtu krádeží vlámaním do bytov počas dňa, v dôsledku rozvoja automobilizmu vzrástol počet krádeží áut, ale najmä krádeží z áut, miniaturizácia vyrábaného tovaru viedla k rapídному nárastu krádeží v obchodoch, rozvoj, zdokonaľovanie a dostupnosť informačných technológií zvýšili kvalitatívnu, ale aj kvantitatívnu úroveň trestných činov spojených s falšovaním, podvodmi a pod. Je preto potrebné poznať teórie, koncepty a metódy, ktoré dokážu uvedený vzťah najlepšie vystihnúť a charakterizovať, ale aj poznať zákonitosti, špecifiká (všeobecné a regionálne) i doposiaľ získané empirické výsledky.

³ Numbeo je významnou svetovou databázou údajov o mestách a krajinách sveta. Numbeo poskytuje aktuálne a včasné informácie o životných podmienkach, vrátane nákladov na bývanie, ukazovateľov bývania, zdravotnej starostlivosti, dopravy, zločinu a znečistenia.

Teoreticko-konceptuálne východiská a ciele

Existuje široká škála dôvodov a príčin, ktoré podmieňujú vysokú úroveň kriminality vo vyspelých štátoch. Tieto môžu mať rozličnú váhu a môžu sa meniť od prípadu k prípadu. Kriminalita je prepojená a úzko súvisí najmä so sociálno-ekonomickými premennými (nezamestnanosť, chudoba, sociálna exklúzia, rôzne nerovnosti, mzdy, príjmy, kultúrne a rodinné zázemie, úroveň vzdelania) a sociálno-demografickými faktormi (vek, pohlavie, miera urbanizácie a marginalizácie územia, resp. regiónov a pod.). Nezamestnanosť je však vo všeobecnosti považovaná za jeden z najvýznamnejších faktorov, ktorý môže ovplyvniť sklon jednotlivca k páchaniu trestnej činnosti. Na sledovanie a pochopenie vzťahu medzi nezamestnanosťou a kriminalitou je v prvom rade potrebné teoretické a konceptuálne ukotvenie problematiky. Pre pochopenie a zodpovedanie otázky, prečo nezamestnaní ľudia páchajú zločin častejšie ako zvyšok populácie, je nevyhnutné uvažovať o motiváciách a determinantoch ľudského správania v intenciách teórií a konceptov sociológie, ekonómie, psychológie, kriminológie a ďalších vied. Overené a detailne prepracované teórie kriminality by mali byť akceptované a ďalej rozvíjané tak, aby sme získali čo najkomplexnejší obraz o skúmanom vzťahu. Napriek tomu, že uvedenému vzťahu, resp. závislosti je v ostatných troch desaťročiach venovaná značná pozornosť, žiadny konsenzus nebol dosiahnutý. Empirickému výskumu sa k dnešnému dňu nepodarilo dosiahnuť zhodu týkajúcu sa vzťahu medzi nezamestnanosťou a kriminalitou. Zatiaľ čo niektoré štúdie naznačujú a dokazujú existenciu priamej korelácie medzi nezamestnanosťou a zločinom, ďalšie ukazujú, že tento vzťah je slabý alebo nekonzistentný. (Buonanno 2006) Toto konštatovanie potvrdzujú i vybrané práce, ktoré uvádzame v ďalších častiach nášho príspevku. Príspevok je zameraný na riešenie tejto metodologicky a argumentačne veľmi zložitej témy, náročnej nielen z hľadiska údajov, ale aj metodologického zvládnutia. Predmetom výskumu je vzťah medzi nezamestnanosťou a kriminalitou (tak ako je chápaný a predkladaný v relevantných prezentovaných teóriách) a jeho analýza na základe využitia priestorových dát v konkrétnych podmienkach Slovenska. Príspevok má dva ciele. Prvým je poskytnúť zmysluplnú diskusiu o pomerne komplikovanom vzťahu medzi nezamestnanosťou a kriminalitou, ktorá sa opiera o relevantné teórie, poznatky a výsledky z vybraných empirických štúdií. Druhým cieľom príspevku je overenie hypotézy o platnosti vzťahu v podmienkach Slovenska, t. j. jej potvrdenie, resp. vyvrátenie. Pri overení platnosti hypotézy medzi sledovanými javmi sa zameriame na analýzu vzťahu medzi nezamestnanosťou a štyrmi vybranými relevantnými druhmi kriminality – násilnou a majetkovou kriminalitou (ďalej NK a MK), krádežami vlámaním

(ďalej KV) a ostatnými krádežami (ďalej KO)⁴. Súčasťou príspevku je stručná prezentácia vybraných teórií, ich smerov a konceptov, ale aj analýza a prehľad relevantných výsledkov z existujúcich empirických výskumov súvisiacich so študovanou problematikou. Zo získaných poznatkov prezentovaných vedeckých štúdií (Fleisher 1966, Becker 1968, Sjoquist 1973, Becker a Murphy 1988, Gottfredson a Hirschi 1990, Small a Lewis 1996, Entorf a Spengler 2000, Fougère et al. 2003, Coomer 2003, Hooghe et al. 2011 a iní) sa zdá, že tento vzťah dokáže najlepšie uchopiť a vysvetliť predovšetkým teória racionálnej voľby, ďalej teória bežných činností (množstva príležitostí) a teória anómie. Keďže každá z uvedených teórií poskytuje iné východiská pre štúdium uvedeného vzťahu medzi nezamestnanosťou a kriminalitou, pokúsime sa o ich stručnú prezentáciu. V rámci všetkých troch teórií sa zameriame najmä na smery, ktoré sa javia ako najvhodnejšie pre ciele nášho výskumu. Diskusiou získaných a prezentovaných poznatkov z oblasti teórie, empirických výskumov a výskumom problematiky v konkrétnom území chceme prispieť k rozšíreniu poznatkov o vzťahu nezamestnanosti a zločinu. Skúmanie sledovaného vzťahu je relevantné ako z aspektu vedeckého (spočíva najmä v potvrdení (vyvrátení) hypotézy uvedeného vzťahu), tak aj z aspektu aplikačného (na účinnú prevenciu kriminality a vytváranie podporných a efektívnych programov pre nezamestnaných zo strany štátu).

Teória racionálnej voľby

Zakladateľmi teórie racionálnej voľby (rational choice theory) sú Clark a Cornish (1985). Trestné činy vo všeobecnosti považujú za výsledok racionálnej voľby založenej na analýze predpokladaných nákladov a výnosov. Teória vychádza z predpokladu, že páchatelia sa rozhodnutím spáchať zločin snažia získať prospech. Teória racionálnej voľby je použiteľná v súvislosti s trestným činom prinášajúcim materiálny zisk, teda najmä s majetkovou kriminalitou. Ku konštituovaniu teórie racionálnej voľby významne prispel aj chicagsky ekonóm Becker, ktorý v roku 1968 sformuloval tézu, že racionálne rozhodnutia ľudí sú založené na očakávaní, že ich voľba bude maximalizovať ich úžitok a minimalizovať ich straty. Na základe uvedeného predpokladá, že ekonomické modely voľby je možné použiť i na vysvetlenie kriminálneho správania. Becker ako prvý zostrojil model „kriminálnej voľby“, ktorý zdôrazňuje, že „niektorí jednotlivci sa dopúšťajú kriminality z dôvodu finančných a iných výhod z trestnej činnosti v porovnaní s legálnou prácou, s prihliadnutím na pravdepodobnosti presvedčenia o relatívne nízkej úrovni trestu“. Ide o určitú „bilanciu“ potenciálnych páchatel'ov, ktorí zvažujú na jednej strane riziká

⁴ Ide o krádeže áut, vecí z bytov a áut, vreckové a pod. Nezahŕňa krádeže vlámaním (do bytov, chát, áut, obchodov, trezorov a pod).

a prípadné straty, na strane druhej prínosy a zisky z páchania trestnej činnosti. Z Beckerovej teórie vyplýva, že počet trestných činov spáchaných určitou osobou je funkciou pravdepodobnosti zadržania a odsúdenia, prístnosti trestu a ďalších faktorov vzťahujúcich sa k výnosom a nákladom zločinu. Becker vlastne transformuje a aplikuje ekonomické princípy na ľudské správanie. Na základe jeho predpokladov možno predikovať, že počet spáchaných trestných činov bude klesať so znižovaním sa očakávaného výnosu a s istotou a tvrdosťou trestov. Podľa Ehrlicha (1973) „ekonomika kriminality“, je založená na výbere jednotlivca, ktorý zvažuje a porovnáva zisk z legálnej a protiprávnej činnosti. Ehrlichov model predpokladá, že ak sa znižujú legálne možnosti získania príjmu, resp. zvyšujú sa potenciálne zisky z trestnej činnosti, kriminalita sa bude vyskytovať častejšie. Keďže zamestnanosť je najvýznamnejším faktorom získania legálneho príjmu, zvýšená nezamestnanosť výrazne znižuje možnosti jeho získania, a tak sa stáva v mnohým krajinách reálnym rizikovým faktorom nárastu kriminality. Ako všetky teórie, aj teória racionálnej voľby bola podrobená kritike. Kritizovaná bola zvlášť za podceňovanie vplyvu sociálneho prostredia. Oponenti teórie racionálnej voľby majú výhrady najmä voči zanedbávaniu a podceňovaniu takých sociálnych faktorov, ktoré za určitých podmienok výrazne ovplyvňujú zločin (napr. chudoba, nevyhovujúce bývanie, neadekvátne socializácia a pod.). Kritizujú tiež jej neschopnosť dostatočne vysvetliť páchatelove rozhodnutie spáchať trestný čin a relevantné aspekty motivácie. Upozorňujú aj na diferencovanú schopnosť racionálne sa rozhodovať, ako aj na skutočnosť, že teória racionálnej voľby nedokáže vysvetliť, prečo – i pri vyhodnotení nízkeho rizika a vysokého zisku – niektorí ľudia trestnú činnosť nepáchajú, hoci by to bola vysoko racionálna voľba.

Teória bežných činností

Teóriu bežných činností (routine activities theory) vyvinuli Cohen a Felson (1979). Niekedy je tiež prezentovaná ako teória kriminálnych príležitostí (crime opportunities theory) alebo teória životného štýlu (life style theory). Za bežné aktivity sú považované časté a opakujúce sa činnosti, ktoré slúžia základným potrebám obyvateľstva a jednotlivcov (práca, obstarávanie potravy, bývanie, trávenie voľného času, sociálne interakcie, štúdium a pod.) Pravdepodobnosť spáchania trestného činu je ovplyvnená uvedenými bežnými činnosťami. V tejto teórii je trestný čin chápaný ako produkt opakovaných, bežných činností a štruktúry každodenného života. Znamená to, že potenciál zločinu je nevyhnutný a konštantný. Protiprávne správanie sa zvyšuje aj z dôvodu zmien bežných činností, napr. tým, že čoraz viac času trávim v verejne prístupných miestach a v reštauráciách, sme bohatší a často vystavujeme svoj majetok na obdiv. Sme tiež (ne)vedome nepozorní a stávame sa

čoraz viac apatickí, čo vedie k celkovému poklesu neformálnej kontroly, znižuje mieru súdržnosti a zapríčiňuje nezáujem o cudzie osoby a veci. V dôsledku vyššej mobility častejšie navštevujeme neznáme miesta, pričom nepoznáme a nedokážeme odhadnúť lokálne riziká a pod. Pravdepodobnosť trestnej činnosti je ovplyvňovaná a saturovaná našimi bežnými činnosťami, pričom zmeny v rozsahu kriminality sú spôsobované podstatnými zmenami týchto každodenných, opakujúcich sa ľudských aktivít.

Súčasne s rozvojom a prosperitou spoločnosti sa mení aj životný štýl (life style) populácie, pričom u výraznej časti najmä marginalizovanej populácie, vylúčeného obyvateľstva, subkultúrnych a ďalších skupín obyvateľstva, sa trestná činnosť stáva jeho súčasťou. Možno konštatovať, že existencia vhodných cieľov a miera prítomnosti spôsobilých strážcov sú funkciou bežných činností a životného štýlu, či už v rodine, práci, pri trávení voľného času a pod. Teória bežných činností na rozdiel od iných teórií dominantne akcentuje a priorizuje príležitosti k trestnému činu. Poukazuje najmä na faktory ovplyvňujúce voľbu, pomáha lepšie pochopiť podmienky, súvislosti a kontext, v ktorom sa potenciálny páchatel rozhoduje pre trestný čin. Hlavným zámerom a cieľom tejto teórie je získať poznatky o časových a priestorových špecifikách kriminálneho správania. Výskum vychádzajúci z tejto teórie je zameraný najmä na diferencované špecifické kriminálne správanie v rôznych regiónoch a lokalitách, pričom analyzuje nielen miestne podmienky, ale aj podmienky v okolitej komunite. Jej hlavným prínosom je, že poskytuje poznatky o genéze trestnej činnosti a kontexte, v ktorom vzniká a prebieha. Má vysoko relevantný praktický dosah na oblasť situačnej prevencie, pretože „zmenou situačných prvkov“ (napr. sťaženia dostupnosti cieľa, zvýšením a zlepšením dozoru a pod.), možno podstatne znížiť množstvo príležitostí k trestnému činu a pozitívne ovplyvniť páchatelovo rozhodovanie.

Teória anómie

Tento pojem začal v sociológii používať Durkheim (1895) vo význame nedostatočnej sociálnej regulácie a sociálnej kontroly. Durkheim tvrdí, že anomické tendencie vznikajú vždy súčasne ako dôsledok náhlych ekonomických zlomov a posunov, a to ako pozitívnych (napr. pri náhlej konjunktúre), tak aj negatívnych (napr. pri krízach). Obe radikálne zmeny, recesia i „prehriata“ konjunktúra, môžu vyvolať kultúrne a politické krízy v prispôbovaní sa členov spoločnosti, ba celých spoločenských skupín. Východiskom z takejto krízy a spôsobom jej zvládania sa u časti populácie stáva deviantné správanie, najmä kriminalita a násilie. Teóriu anómie rozvinul Merton (1968) do autoritatívnej teórie o vzťahu sociálnej štruktúry a kriminality. Niekedy o nej hovorí aj ako o teórii štrukturálneho tlaku alebo napätia. Anómiu vysvetľuje ako diskrepanciu medzi kultúrne a sociálne stanovenými cieľmi

a legitímne inštitucionalizovanými prostriedkami, ktoré majú viesť k ich dosiahnutiu. Anómia sa v tomto prípade rovná nestabilite, ktorá je často spájaná s adaptáciou, nekontrolovateľným správaním, v extrémnych prípadoch aj s kriminalitou a násilím. Merton vníma anómiu ako napätie, ktorému je správanie jedinca vystavené v dôsledku konfliktu medzi akceptovanými normami a sociálnou realitou. Objasnenie pôvodu kriminálneho správania teda súvisí s veľkými sociálnymi zmenami, pri ktorých sú ohrozené tradičné hodnoty spoločnosti. V dnešnej spoločnosti je cieľom človeka predovšetkým blahobyt, monetárna úspešnosť a bohatstvo. Avšak u nezamestnaných a u chudobnejších vrstiev je ich dosiahnutie legálnym spôsobom (prácou) zablokované. Teória anómie, hovorí, že časť obyvateľstva z týchto skupín (vrstiev) volí ako cestu na dosiahnutie svojich cieľov zločin.

Teórie ako východiská pre analýzu študovaného vzťahu

V rámci všetkých troch teórií sme sústredili pozornosť najmä na koncepty zamerané na reakcie potenciálnych páchatel'ov na podnety v spoločnosti a hospodárstve. Rozhodnutie ľudí konať trestnú činnosť v značnej miere závisí od spoločensko-ekonomických podmienok, pričom nezamestnanosť je vo všeobecnosti považovaná za jeden z najvýznamnejších faktorov. Uvedené, ale i ďalšie teórie sa zhodujú v tom, že fungujúci trh práce s množstvom príležitostí a dostačujúcimi mzdami potláča kriminalitu. Samozrejme, že zločin a trh práce sa úplne vzájomne nevylučujú, ale predstavujú kontinuum slobodnej voľby výberu medzi legálnymi a nelegálnymi príjmami. Aj keď trh práce vytvára silné konkurenčné prostredie kriminalite, vždy sa nájdu jedinca, ktorí uprednostnia nelegálne činnosti na získanie finančných a materiálnych zdrojov. Avšak ich počet sa mení v závislosti od priebehu hospodárskeho cyklu. Počas recesie, keď sa šance na pracovnom trhu znižujú, rastie nezamestnanosť, mení sa výsledok bilancie rozhodovania v prospech nelegálnych aktivít, menia sa „bežné“ činnosti, zvyšuje sa anómia a súčasne zväčša aj stúpa kriminalita, resp. niektoré jej druhy. Početným skupinám populácie súčasne klesá relatívny finančný prínos z práce, čo ďalej zvyšuje potenciál pre rast kriminality. Vzhľadom na to, že nezamestnanosť znižuje návrat na trh práce a znižuje možnosti dostatočného legálneho príjmu, substitučný efekt podnecuje ľudí ku kriminalite. Uvedené teórie, ich smery a modifikácie poskytujú východiská aj pre vysvetlenie vzťahu v konkrétnych krajinách, územiach a regiónoch, sú vhodné na pochopenie diferencovaných faktorov a súčasne odkrývajú rôzne špecifické aspekty. Prezentované teórie podporuje i štruktúrna kriminológia, ktorá za významný faktor ovplyvňujúci vznik a rast kriminality považuje základný nesúlad medzi relatívne rovnomerným rozmiestnením ľudských požiadaviek a túžob a nerovnosťou v existujúcich možnostiach ich naplnenia,

ktorý je závislý od pozície jednotlivca v sociálnej štruktúre. Čím väčší je tento rozdiel, tým väčšia je možnosť deviácie, ktorá môže viesť k páchaniu trestnej činnosti. Z toho vyplýva, že jedným z dôležitých faktorov podporujúcich vznik kriminálnej činnosti je sociálna exklúzia často spojená s nezamestnanosťou a chudobou. Ako tvrdia Paugam, Finer, Nellis a Young (ISP 2005), obyvateľstvo z radov sociálne vylúčených skupín má väčšiu tendenciu tvoriť základňu páchatel'ov kriminálnej činnosti. Poukazujú však aj na skutočnosť, že spojenie kriminality s nezamestnanosťou, problémovým sociálnym prostredím, chudobou a pod., nie je priamočiare a že etiológia kriminality je omnoho komplexnejšia. Konštatujú, že „nemožno tvrdiť, že všetci nezamestnaní, chudobní a vylúčení sú zločinci a kradnú“ a takisto neplatí, že „všetci, čo kradnú, sú zo sociálne vylúčených skupín obyvateľstva“. Avšak predpokladajú, že zlé ekonomické pomery a bezperspektívna sociálna situácia (najmä v dlhodobom horizonte) vyvoláva psychickú frustráciu a napätie, vyúsťuje do konfliktných vzťahov vo vnútri rodín a môže vytvoriť určité predpolie zločinnosti. Uvedené teórie, resp. niektoré ich smery a koncepty, dokážu odkryť genézu, podmienky, príčiny a charakter vzťahu a z podstatnej časti vysvetliť závislosť medzi nezamestnanosťou a kriminalitou.

Dáta, ukazovatele a prístupy k niektorým špecifikám vzťahu

Empirická literatúra na tému kriminalita a nezamestnanosť je zvyčajne založená na jednom zo štyroch typov dát: agregovaných (národných) časových radov, súhrnných prierezových dátach, regionálnych panelových dátach alebo individuálnych dátach (prierezových alebo panelových). Výsledky štúdií sa však líšia v závislosti od použitých dát, faktorov a stupňa ich „kontroly“. Štúdie prvých dvoch typov najčastejšie potvrdzujú existenciu príčinného vzťahu sledovaných javov. Papps a Winkelmann (2000) na základe svojich pozorovaní za najvýpovednejšie pre analýzu študovaného vzťahu považujú individuálne údaje zamerané na sledovanie jednotlivých páchatel'ov na trhu práce. Ich výhodou je veľký počet pozorovaní, dajú sa dobre nastaviť, regulovať a kontrolovať, možno ich zamerať na konkrétne sub-populácie (napr. sociálne menej zvýhodnené) a možno pri nich pracovať aj s premennými, s ktorými iné typy (panely) dát nemôžu pracovať (napr. diferencované správanie osôb v rôznych krajinách). Ich veľkou nevýhodou je, že dáta na individuálnej úrovni sú len zriedka k dispozícii, a preto v prípade ich neexistencie sa ako najlepšie využiteľné javia regionálne panelové dáta. Najčastejšími ukazovateľmi štúdia uvedeného vzťahu na strane kriminality je úroveň alebo miera kriminality. V menšej miere sa používajú iné kvantitatívne ukazovatele kriminality. Najčastejším ukazovateľom nezamestnanosti je miera nezamestnanosti. Je potrebné mať na pamäti, že miera nezamestnanosti nie je jediným ukazovateľom merania závislosti medzi nezamestnanosťou, resp. trhom práce a úrovňou

kriminality. Napr. Ahmed et al. (1999) pri meraní závislosti zločinu používajú širšie spektrum ukazovateľov trhu práce. Okrem najčastejšie používaného ukazovateľa, ktorým je miera nezamestnanosti, tiež sledujú úroveň miezd a dávky v nezamestnanosti. V mnohých prípadoch použitie viacerých ukazovateľov dokáže postihnúť nuansy vzťahu, ale najmä poskytnúť širšie možnosti jeho explanácie. Skúmanie vzťahu nezamestnanosti a zločinu napriek svojej bohatej histórii a početným teoretickým aj empirickým výskumom v rôznych krajinách sveta neposkytuje jednoznačnú odpoveď. Rozsiahle množstvo empirických štúdií, ktoré sa pokúsili otestovať hypotézu a základné predpoklady Beckerovho a Ehrlichovho, ale i ďalších modelov alebo ich diferencovaných variantov a modifikácií (Orsagh 1980, Wilson a Herrnstein 1985, Gottfredson a Hirschi 1990, Freeman 1999, Entorf a Spengler 2000 a iní) nedokázalo potvrdiť jednoznačnú závislosť vzťahu a ani to, či veľkosť nezamestnanosti kvantitatívne ovplyvňuje kriminalitu. Spoločným znakom tejto literatúry založenej na rôznych modeloch, ale aj na ekonometrických metódach je jej neschopnosť dosiahnuť konsenzus v tom, či vyššia miera nezamestnanosti vedie k väčšiemu výskytu trestnej činnosti. Empirické dôkazy sú nejednoznačné. Toto zistenie (nejednoznačnosť) možno vysvetliť rôznym typom dát, ktoré boli analyzované, rozdielnymi prístupmi a použitými metódami, dĺžkou sledovaného obdobia, odlišnými sociálno-ekonomickými pomermi, „silou“ (úrovňou) zmien, rozdielnymi sociálnymi systémami⁵ (formujú podmienky pre rozhodnutia), úrovňou a prísnosťou (najmä trestnoprávnej) legislatívy a pod. V súčasnosti zaostáva výskum skúmaného vzťahu vychádzajúci z regionálnych dát, ktorý môže potvrdiť alebo vyvrátiť všeobecne platné zistenia či rozšíriť a precizovať dosiahnuté výsledky.

Diferencované poznatky o vzťahu v empirických výskumoch

Mnohí odborníci považujú nezamestnanosť za dôležitý determinant kriminality. Steven Box v roku 1987 na základe výsledkov svojej metaanalýzy uvádza, že z 35 spoľahlivých štúdií na túto tému 20 potvrdilo pozitívny vzťah medzi nezamestnanosťou a kriminalitou, ale zvyšok štúdií skúmaný vzťah nepotvrdil. Z nášho prehľadu novších výskumov a literatúry na uvedenú tému vyplynuli podobné závery. Z 22 sledovaných štúdií 14 potvrdilo predmetný vzťah, ostatných 8 štúdií nedokázalo nájsť priamy vzťah, resp. ho nepotvrdilo. Z novších štúdií, ktoré dokazujú, že nezamestnanosť zvyšuje zločin, uvádzame práce: Small a Lewis (1996) – Nový Zéland; Raphael, Winter-Ebmer (2001), Gould et al. (2002), Coomer (2003), Lin (2008) – USA; Fougère et al. (2003) – Francúzsko; Lee (2003) – tri krajiny ázijsko-tichomorskej oblasti (Austrália,

⁵ Spočívajú v rozdielnych faktoroch, ktoré stimulujú nelegálnu činnosť alebo jej bránia (výška odstupného pri strate zamestnania, výška podpory v nezamestnanosti, sociálne dávky a benefity pre nezamestnaných, politika trhu práce a pod.).

Japonsko a Južná Kórea), Edmark (2005) – Švédsko, Buonanno (2006) – Taliansko, Gillani et al. (2009) – Pakistan, Aaltonen et al. (2011) – Fínsko, Hooghe et al. (2011) – Belgicko, Altindag (2009, 2011) – krajiny EÚ. Zatiaľ čo uvedené empirické štúdie ukazujú, že nezamestnaní zvyšujú úroveň kriminality, iné štúdie zase poukazujú na ambivalentnosť skúmaného vzťahu. Slabý až ambivalentný vzťah zistili okrem iných Fox (1978), Orsagh (1980), Wilson a Herrnstein (1985), Gottfredson a Hirschi (1990), Braithwaite et al. (1992), Freeman (1999), Entorf a Spengler (2000), Öster a Agell (2007). Uvedení autori ako dôvody, že nedokázali nájsť priamy vzťah medzi nezamestnanosťou a kriminalitou, uvádzajú viacero skutočností. Napr. Braithwaite et al. (1992) konštatujú, že v Austrálii sa nepodarilo nájsť pozitívny vzťah medzi nezamestnanosťou a kriminalitou pravdepodobne v dôsledku odlišného metodického prístupu hodnotenia, najmä „neúspechu“ najčastejšie používanej metódy časových radov. Freeman (1999) vo svojej diskusii uvádza vysvetlenie, že za prudkým nárastom kriminality v Spojených štátoch v šesťdesiatych a sedemdesiatych rokoch nebola nezamestnanosť, ale nízky zárobok menej kvalifikovaných pracovníkov a nedostatočné sankcie súdnictva. Öster a Agell (2007) zase ako hlavný faktor ovplyvňujúci a popierajúci priamy vzťah medzi premennými, uvádzajú skutočnosť, že Švédsko je silný sociálny štát, kde je sociálne poistenie významným pilierom, ktorý dokáže pokryť podstatnú časť straty príjmov z práce. Prehľad uvedenej literatúry zameranej na jednotlivé krajiny nám ukazuje, že najväčšia súvislosť medzi nezamestnanosťou a kriminalitou je v USA. Analýzy a výskumy vykonané v USA najčastejšie podporujú hypotézu pozitívneho vzťahu medzi nezamestnanosťou a zločinom, zatiaľ čo štúdie v iných krajinách vo všeobecnosti poukazujú na slabšie korelácie.

Východiská pre analýzu vzťahu na Slovensku

Kriminalita na Slovensku sa stala významným negatívnym sprievodným javom transformácie spoločnosti po r. 1989. Jej výrazný nárast v 90. rokoch minulého storočia bol výsledkom prudkých spoločensko-ekonomických zmien, dôsledkom kultúrneho a civilizačného procesu, ako aj množstva reforiem. Významným aspektom zmien v spoločnosti bol rast nerovností, pričom výrazné sociálne a majetkové rozdiely medzi jednotlivými skupinami obyvateľstva viedli a stále vedú k polarizácii spoločnosti (teória víťazov a porazených). Na jednej strane sa objavujú existenčné problémy niektorých početných kategórií obyvateľstva (porazených), ktorých sociálna situácia sa naďalej zhoršuje v súvislosti s rýchlymi zmenami a novými sociálno-ekonomickými podmienkami (napr. ekonomická kríza, zaniknuté profesie, nezamestnanosť, nízke príjmy a pod.), na strane druhej neúmerne rastie bohatstvo iných (víťazi). Uvedené disproporcie nevyhnutne viedli u časti „porazených“ k snahe „priblí-

žit⁶, resp. vyrovnat' sa majetnejším osobám, čo ich častokrát viedlo k rozhodnutiu páchať trestnú činnosť, najmä majetkovú kriminalitu a lúpeže (násilná kriminalita). Túto skutočnosť potvrdzuje stále vysoký podiel evidovanej majetkovej kriminality na celkovej kriminalite. Ešte do roku 2008 bol jej podiel na celkovej kriminalite na Slovensku viac ako 50 %. Ak k tomu prirátame lúpeže, ktoré sa síce zaraďujú k násilnej kriminalite (v dôsledku toho, že páchatel' v úmysle získať cudziu vec použije násilie alebo hrozbu bezprostredného násillia, ale ktorých prioritným cieľom je zmocnenie sa cudzej veci, teda efekt materiálneho zisku) je zrejmé, že vysoká úroveň majetkovej kriminality na Slovensku môže byť sčasti skutočne kriminalitou z „núdze“ (podmienená absolútnym nedostatkom), ale aj kriminalitou z deprivácie a nenaplnených ambícií byť bohatý a materiálne zabezpečený (kriminalita z relatívneho nedostatku). Z uvedených dôvodov, ale aj z dôvodov súvisiacich s krízou, rastom nerovností, deprivácií, ale najmä s rastom nezamestnanosti v ostatných rokoch, možno očakávať rastúci vplyv nedostatku na majetkovú kriminalitu. Preto je potrebné v rámci výskumu etiológie kriminality na Slovensku zamerať pozornosť aj na detailnú rekognoskáciu vzťahu nezamestnanosti a kriminality. V nasledujúcej časti príspevku sa pokúsime v kontexte s vyššie uvedenými teoretickými a empirickými poznatkami odpovedať na dve konkrétne a z viacerých aspektov relevantné otázky. Prvou otázkou je, či nezamestnanosť na Slovensku predstavuje významný (predikčný) faktor zvýšenej úrovne vybraných druhov kriminality. A druhou, aké relevantné explanačné schémy dokážu vysvetliť zistenú (ne)závislosť medzi sledovanými javmi.

Analýza skúmaného vzťahu na Slovensku pomocou priestorových dát

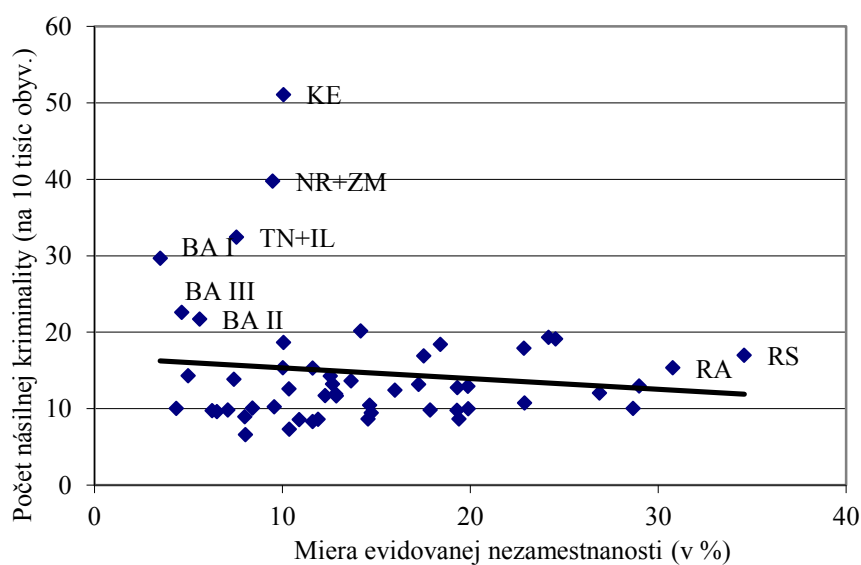
Vzťah medzi sledovanými fenoménmi je možné a v mnohých prípadoch potrebné skúmať pomocou regionálnych dát. Ich využitím môžeme získať širšiu poznatkovú bázu, pomocou ktorej môžeme dokázať platnosť alebo neplatnosť hypotézy potvrdzujúcej či vyvracajúcej sledovaný vzťah a vykonať jeho detailnejšiu evalváciu a presnejšiu explanáciu. V hypotéze postulujeme dva predpoklady vzťahu, a to: priamy účinok zvýšenia agregátnej miery nezamestnanosti⁶ na úroveň konkrétneho druhu kriminality a významné zmeny (nárast závislosti) analyzovaného vzťahu medzi nezamestnanosťou a vybranými druhmi kriminality v sledovanom období (v rokoch 2001 a 2011)⁷. Keďže je sledovaný vzťah medzi nezamestnanosťou a kriminalitou výrazne determinovaný charakterom (druhom) trestného činu, pri našich pozorovaniach sme sa zamerali na sledovanie štyroch vybraných relevantných druhov kriminality

⁶ Miera evidovanej nezamestnanosti je vypočítaná podľa metodiky MPSVR (Ministerstvo práce, sociálnych vecí a rodiny SR) ako podiel počtu disponibilných uchádzačov o zamestnanie k ekonomicky aktívnym osobám x 100 (teda v %).

⁷ Vychádzali sme tak z potvrdeného nárastu nerovností, ako aj z nárastu množstva príležitostí.

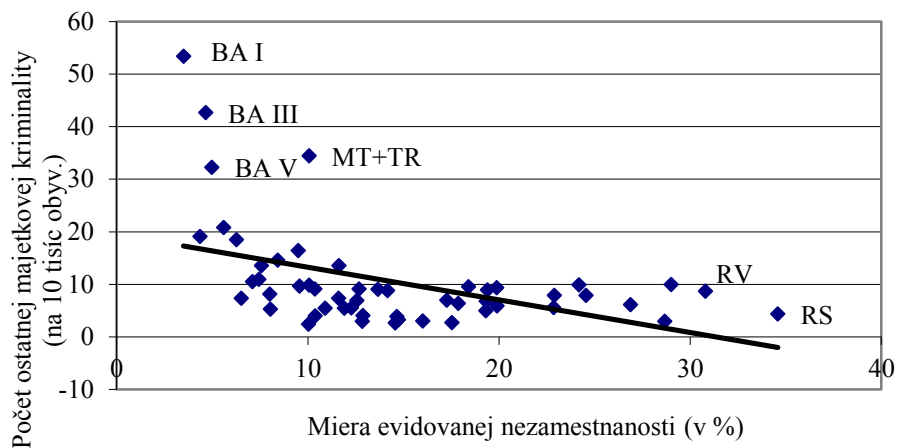
(viac v podkapitole Teoreticko-konceptuálne východiská a ciele). Študovaný vzťah sme sledovali na základe skúmania závislosti medzi úrovňou nezamestnanosti a vybranými druhmi kriminality⁸ v policajných okresoch Slovenska. Na analýzu sme využili regionálne dáta štatistiky kriminality v Slovenskej republike za 53 policajných okresov (PPZ SR 2013) a regionálne dáta o nezamestnanosti Štatistického úradu SR (ŠÚ SR 2012).

Graf č. 1: Nezamestnanosť a násilná kriminalita v policajných okresoch SR v r. 2011

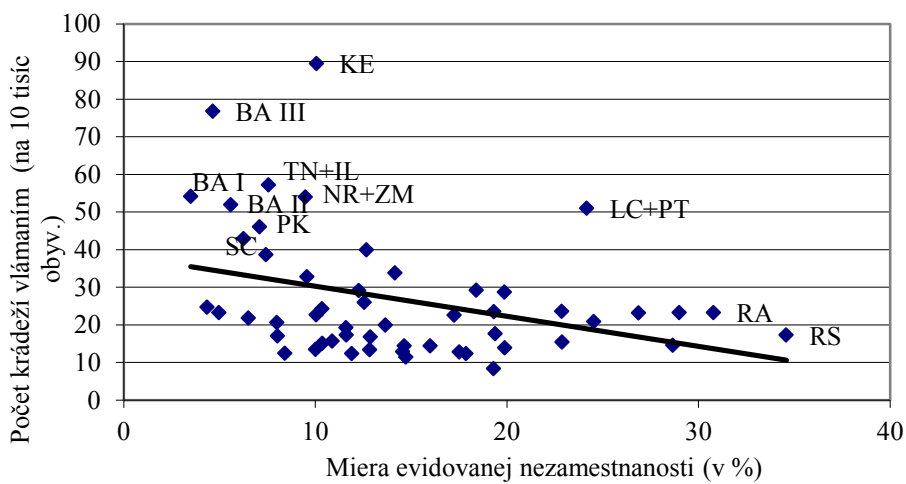


⁸ Tieto vybrané štyri druhy kriminality tvorili v roku 2011 až 54,0 % podiel z celkovej evidovanej kriminality na Slovensku.

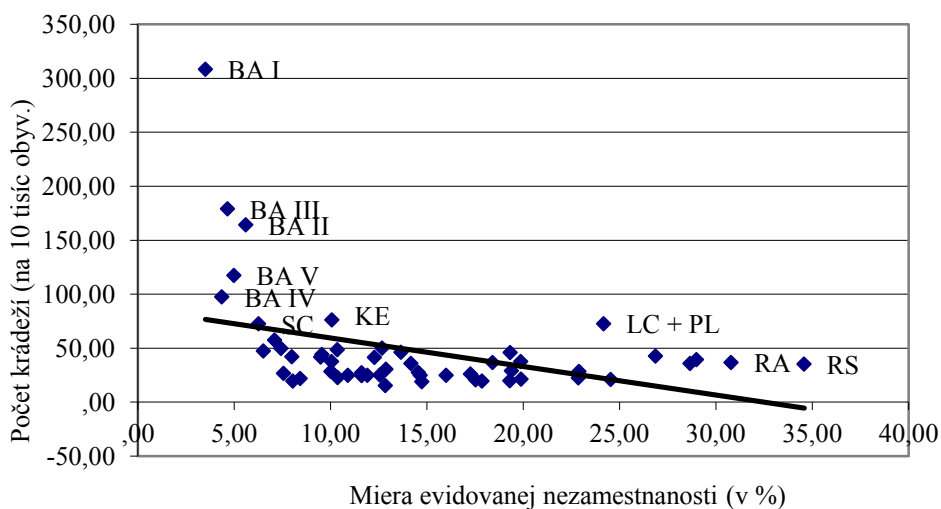
Graf č. 2: Nezamestnanosť a ostatná majetková kriminalita v policajných okresoch SR v r. 2011



Graf č. 3: Nezamestnanosť a krádeže vlámaním v policajných okresoch SR v r. 2011



Graf č. 4: Nezamestnanosť a krádeže (ostatné) v policajných okresoch SR v r. 2011



Vykonaná korelačná analýza, resp. dosiahnuté hodnoty Spearmanovho korelačného koeficientu (ďalej SKK) medzi sledovanými druhmi kriminality a počtom nezamestnaných nám ukázali takmer nulovú koreláciu v prípade násilnej kriminality (hodnota SKK 0,008); slabú koreláciu v prípade ostatnej majetkovej kriminality a krádeží vlámaním (hodnoty SKK 0,484 resp. 0,356) a slabú negatívnu koreláciu v prípade ostatných krádeží (hodnota -0,411). Ako vidno na grafoch č. 1 – 4, meranými bodmi možno preložiť priamky, ktoré majú vo všetkých prípadoch „klesajúci“ charakter. Indikujú, že medzi sledovanými javmi ide o nepriamu lineárnu závislosť. Súčasne na grafoch môžeme identifikovať „vybočujúce body“ (extrémne hodnoty niektorých okresov), ktoré môžu mať vplyv nielen na sklon regresnej priamky, ale aj na samotný korelačný koeficient. V našom prípade vypočítané SKK pre sledované druhy kriminality bez vybočujúcich bodov (okresov) pri všetkých závislostiach síce zmenili hodnoty⁹, ale nie významnosť korelácie, tá ostala nízka. V hypotéze sa nám teda nepotvrdil prvý predpoklad o významnej korelácii medzi mierou nezamestnanosti a vybranými druhmi kriminality.

⁹ V prípade násilnej kriminality a krádeží vlámaním dokonca zmenili znamienka (+ sa zmenilo na -).

Pri overovaní druhého predpokladu (nárastu korelačnej závislosti) sme vychádzali z komparácie SKK v rokoch 2001 a 2011. Ako môžeme vidieť v tabuľke č. 1, hodnoty SKK sa výrazne zmenili pri ostatnej majetkovej kriminalite (-0,511, resp. 0,484) a pri krádežiach vlámaním (-0,497, resp. 0,356). Počas sledovaného obdobia sa zmenili nielen hodnoty, ale aj znamienko, čo môže pre blízku budúcnosť indikovať zvýraznenie vplyvu nezamestnanosti na uvedené druhy kriminality. Naopak pri ostatných krádežiach sa hodnoty ani znamienka takmer nezmenili (-0,479, resp. -0,411), čo ukazuje časovú stabilitu zápornej korelácie medzi uvedenými javmi. V hypotéze sa nám druhý predpoklad (významné zmeny, resp. nárast závislosti) potvrdil len spolovice, teda pri ostatnej majetkovej kriminalite a pri krádežiach vlámaním.

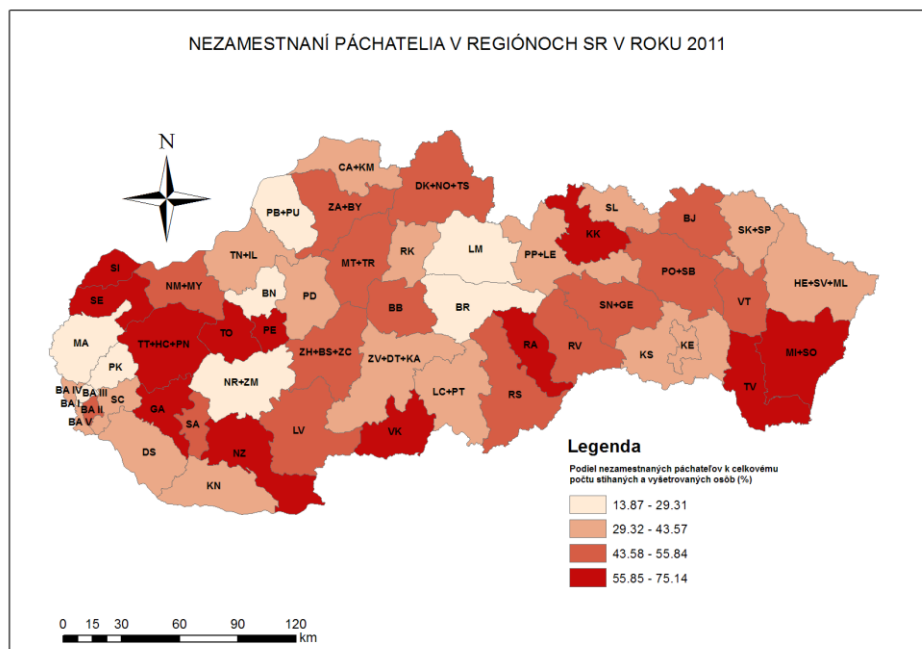
Tabuľka č. 1: **Hodnoty Spearmanovho korelačného koeficientu vybraných druhov kriminality v r. 2001 a 2011**

Rok	Druhy kriminality			
	NK	MK	KO	KV
2001	-0,376	-0,511	-0,479	-0,497
2011	0,008	0,484	-0,411	0,356

Zdroj: ŠÚ SR (2012), Prezídium Policajného zboru (2003, 2013), vlastné výpočty
 Vysvetlivky: NK – násilná kriminalita, MK – majetková kriminalita, KO – krádeže ostatné, KV – krádeže vlámaním

Zistená nízka, resp. záporná korelácia medzi sledovanými fenoménmi nám ukazuje, že ťaživosť sociálnej situácie nemusí nutne viesť ku kriminalite a zároveň, že explanačné schémy vychádzajúce zo sociálnych teórií nerovností, živorenia, nedostatku či anómie a pod., nie sú v súčasnosti vhodné na vysvetlenie sledovaného vzťahu v podmienkach Slovenska. Výsledky zároveň indikujú, pomocou ktorých teórií je najlepšie vysvetľovať priestorovú distribúciu, resp. koncentráciu sledovaných druhov kriminality na Slovensku. Zdá sa, že vhodné teoretické východiská poskytuje teória bežných činností (kriminálnych príležitostí). V kriminologickej, ale i sociologickej a ekonomickej terminológii ide teda skôr o „kriminalitu (krádeže ostatné) z blahobytu“ ako o „kriminalitu z núdze“. Na druhej strane je možné predpokladať, že sa už v blízkej budúcnosti zvýši vplyv a dosah nepriaznivej sociálnej situácie a nerovností spojených s nezamestnanosťou na určité druhy majetkovej kriminality (napr. na analyzované krádeže vlámaním a pod.).

Obrázok č. 1: Nezamestnaní páchatelia v policajných okresoch SR v r. 2011



Výsledky skúmaného vzťahu v empirických štúdiách na Slovensku

Túto skutočnosť potvrdili i ďalšie štúdie. V empirických štúdiách vzťah nezamestnanosti a kriminality pomocou regionálnych dát skúmala Lubelcová (1996), ktorá na základe vykonanej regresnej analýzy uvádza len „približnú“ späťosť nezamestnanosti s násilnou kriminalitou. Nepotvrdila ani prepojenie medzi nezamestnanosťou a majetkovou kriminalitou. To dokazuje, že ťaživosť sociálnej situácie môže, ale aj nemusí posilňovať tendencie k násilnej a majetkovej kriminalite. Výsledky prezentované v citovanej práci skôr poukazujú na príznaky ekonomickej prosperity a podnikateľskej aktivity ako na predpolie (zázemie) majetkovej kriminality. Ani v ďalších štúdiách (Michálek 2009, 2010) nebola potvrdená vyššia miera závislosti medzi relevantnými ukazovateľmi nezamestnanosti (mierou nezamestnanosti, počtom evidovaných nezamestnaných a počtom dlhodobo evidovaných nezamestnaných) a kriminalitou. Uvedené zistenia a poznatky poukazujú na zložitosť skúmaného vzťahu a jeho široké ekonomické, sociálne, demografické a ďalšie aspekty a podmienenosti. Výsledky uvedených štúdií vykonané na základe analýzy regionálnych dát dokazujú, že s ich použitím vieme určiť mieru závislosti a indikovať explanačné schémy vhodné na vysvetlenie skúmaného vzťahu.

Záver

Ako ukazuje viac ako polstoročný výskum zameraný na vplyv sociálnych a ekonomických ukazovateľov na kriminalitu, medzi najčastejšie analyzované fenomény študované vo vzťahu s kriminalitou patrí nezamestnanosť. Zdá sa, že aj napriek čoraz častejšiemu využitiu kreatívnych a exaktných metód, nie je možné postihnúť všetky relevantné aspekty sledovaného vzťahu, čo v konečnom dôsledku znamená diferencované poznatky z empirických výskumov v rôznych krajinách sveta. Na základe získaných výsledkov skúmania uvedeneho vzťahu autori najčastejšie vyslovujú názor, že nemožno hovoriť o priamočiarom spojení kriminality s nezamestnanosťou. McDowell a Webb (1995) na základe svojich pozorovaní dokonca vyslovujú záver, že v tejto oblasti výskumu ide o „nutkanie dosiahnuť istoty, ktoré jednoducho neexistujú“. Paternoster s Bushwayom (2001) zastávajú opačný názor, podľa nich je možné dosiahnuť relevantné výsledky týkajúce sa výskumu tohto komplikovaného vzťahu, ak správne vyberieme teóriu, resp. použijeme správne východiská, adekvátne metódy a vhodné dáta. Odporúčajú také metódy a modely, ktoré obstáli v testovaní v teoretickej i empirickej oblasti.

Jednou z relevantných metód na získanie korektných výsledkov skúmaného vzťahu medzi sledovanými premennými je predvedená korelačná analýza vychádzajúca z priestorových dát.

Vykonaný empirický výskum predmetného vzťahu v podmienkach Slovenska (aj keď v obmedzenej podobe) predstavuje jeden z možných prístupov k získaniu potrebných výsledkov, resp. širšiu poznatkovú bázu potrebnú na zhodnotenie a explanáciu (príčin) skúmaného vzťahu. Z výsledkov predloženej analýzy je zrejmé, že Slovensko patrí ku krajinám, kde skúmaný vzťah (závislosť) medzi sledovanými fenoménmi nebol potvrdený. Získané poznatky o ambivalentnom vzťahu medzi sledovanými javmi do značnej miery indikujú, že na Slovensku ide skôr o „krádeže z blahobytu“ ako „krádeže z núdze“. Zistená nezávislosť ukazuje, že sledovaný vzťah lepšie vysvetľuje teória bežných činností alebo množstva príležitostí a životného štýlu. Získané empirické výsledky tiež indikujú skutočnosť, že v bohatších regiónoch je štruktúra bežných činností viac spojená s trestnou činnosťou aj v dôsledku väčšieho množstva kriminálnych príležitostí. Množstvo príležitostí zvyšuje motiváciu páchatel'ov v bohatých regiónoch (kriminalita z blahobytu), alebo páchatel'ov do bohatých regiónov prichádzajúcich. Pri týchto „migrujúcich“ páchatel'och (z chudobných do bohatých regiónov) možno skôr hovoriť o kriminalite z núdze. Táto skutočnosť môže byť v určitých regiónoch aj odrazom silnejšieho vplyvu nezamestnanosti a mobility obyvateľstva na niektoré druhy kriminality. Výsledky a poznatky získané pomocou analýzy priestorových dát majú vo vzťahu k prezentovaným explanačným schémam širokú aplikačnú

i spoločenskú relevanciu. Môžu byť využité najmä pri prevencii kriminality a podpore programov zameraných na jej znížovanie na regionálnej i lokálnej úrovni.

Anton Michálek je vedúci oddelenia humánnej a regionálnej geografie na Geografickom ústave SAV. V súčasnosti vedúci výskumného projektu VEGA. Vedecko-výskumné zameranie: sociálna geografia (rôzne formy nerovností, sociálna patológia, chudoba); regionálna geografia (regionálne a priestorové disparity, problémové a marginálne regióny); geografia obyvateľstva (demografické správanie, dĺžka a kvalita života, ľudský rozvoj). Uvedené problémy a fenomény študuje z aspektu ich teritoriálneho rozmiestnenia, podmienenosti a priestorových súvislostí. Výsledky z výskumov publikoval vo viac ako 160 vedeckých a odborných domácich a zahraničných časopisoch.

LITERATÚRA

- AALTONEN, M. – KIVIVUORI, J. – MARTIKAINEN, P., 2011: Social Determinants of Crime in a Welfare State: Do They Still Matter? Detail Only Available. *Acta Sociologica* 54, 2, 161-181.
- AHMED, E. – DOYLE, J. M. – HORN, R. N., 1999: The Effects of Labor Markets and Income Inequality on Crime: Evidence from Panel Data. *Southern Economic Journal* 65, 4, 717-738.
- ALTINDAG, D., T., 2009: Crime and Unemployment: Evidence from Europe. Working Paper 13. Department of Economics. Louisiana State University. Dostupné na: http://bus.lsu.edu/McMillin/Working_Papers/pap09_11.pdf. [cit: 2012-07-16].
- ALTINDAG, D., T., 2011: Crime and Unemployment: Evidence from Europe. Auburn University Department of Economics. Dostupné na: <http://cla.auburn.edu/econwp/Archives/2011/2011-13.pdf>. [cit: 2012-09-25].
- BECKER, G. S., 1968: Crime and Punishment: An Economic Approach. *The Journal of Political Economy* 76, 2, 169-217.
- BECKER, G. S. – MURPHY K., M., 1988: A Theory of Rational Addiction. *The Journal of Political Economy* 96, 4, 675-700.
- BOX, S., 1987: *Recession, Crime and Punishment*. London: Macmillan.
- BRAITHWAITE, J. – CHAPMAN, B. – KAPUSCINSKI, C. A., 1992: *Unemployment and Crime: Resolving the Paradox*. Final Report to the Criminology Research Council. Sydney: Australian National University.
- BUONANNO, P., 2006: Crime and Labor Market Opportunities in Italy (1993 – 2002). *Labour* 20, 4, 601-624.
- CLARK, R. – CORNISH, D., 1985: Modeling Offenders' Decision. A framework for Research and Policy. *Crime and Justice. An Annual Review of Research*, Vol. 6. Chicago. University of Chicago Press.
- COHEN, L. E. – FELSON, M., 1979: Social Change and Crime Rate Trends. A Routine Activity Approach. *American Sociology Review* 44, 4, 588-608.

- COOMER, N., 2003: America's Underclass and Crime: The Influence of Macroeconomic Factors. *Issues in Political Economy*. Vol. 12.
- DURKHEIM, E., 1895: *Crime et Santé Sociale*. *Revue philosophique* 39, 518-523 (Reprint in 1975).
- EDMARK, K., 2005: Unemployment and Crime: Is There a Connection? *Scandinavian Journal of Economics* 107, 2, 353-373.
- EHRlich, I., 1973: Participation in Illegitimate Activities: A Theoretical and Empirical Investigation. *Journal of Political Economy* 81, 3, 521-565.
- ENTORF, H. – SPENGLER, H., 2000: Socioeconomic and Economic Factors of Crime in Germany: Evidence from Panel Data of the German States. *International Review of Law and Economics* 20, 1, 75-106.
- FLEISHER, B., 1966: *The Economics of Delinquency*. Chicago: Quadrangle Press.
- FOUGÈRE, D. – KRAMARZ, F. – POUGET, J., 2003: Crime and Unemployment in France. Dostupné na: <http://www.cepr.org/meets/wkcn/3/3519/papers/Kramarz.pdf>. [cit: 2012-09-25].
- FOX, J. A., 1978: *Forecasting Crime Data*. Lexington, MA (Massachusetts): Lexington Books.
- FREEMAN, R. B., 1999: The Economics of Crime. In: *Handbook of Labor Economics*, eds. Ashenfelter, O., Card, D. Vol. 3C. Elsevier.
- GILLANI, S. Y. M. – REHMAN, H. U. – GILL, A. L., 2009: Unemployment, Poverty, Inflation and Crime Nexus: Cointegration and Causality Analysis of Pakistan. *Pakistan Economic and Social Review* 47, 1, 79-98.
- GOTTFREDSON, M. R. – HIRSCHI, T., 1990: *A General Theory of Crime*. Stanford: Stanford University Press.
- GOULD, E. D. – WEINBERG, B. A. – MUSTARD, D. B., 2002: Crime Rates and Local Labor Market Opportunities in the United States: 1979 – 1997. *The Review of Economics and Statistics* 84, 1, 45-61.
- HOOGHE, M. – VANHOUTTE, B. – HARDYNS, W. – BIRCAN, T., 2011: Unemployment, Inequality, Poverty and Crime: Spatial Distribution Patterns of Criminal Acts in Belgium. *British Journal of Criminology* 51, 1, 1-20.
- ISP – INŠTITÚT SOCIÁLNEJ POLITIKY MPSVaR SR, 2005: Rast majetkovej kriminality ako rast kriminality sociálnej? *Bulletin ISP* 3, 1-10.
- LEE, Y. D., 2003: *Income Inequality and Crime: Cointegration Analysis and Causality Tests*. Shippensburg University.
- LIN, M.-J., 2008: Does Unemployment Increase Crime? Evidence from U.S. data 1974 – 2000. *Journal of Human Resources* 43, 2, 413-436.
- LUBELCOVÁ, G., 1996: Sociálna podmienenosť regionálnej diferencovanosti kriminality na Slovensku. *Sociológia* 28, 6, 575-586.
- McDOWELL, M. – WEBB, D., 1995: *The New Zealand Legal System: Structures, Processes and Legal Theory*. Wellington: Butterworths.
- MERTON, R., 1968: *Social Theory and Social Structure*. New York: The Free Press.
- MICHÁLEK, A., 2009: Priestorová diferenciácia kriminality. *Geografický časopis* 61, 2, 111-120.
- MICHÁLEK, A., 2010: Rurálna kriminalita a rurálne okresy Slovenska so zvýšenou kriminalitou. *Geografický časopis* 62, 4, 329-345.

- PREŽÍDIUM POLICAJNÉHO ZBORU SR – PPZ SR, 2003, 2013: Štatistické výkazy o trestných činoch v policajných okresoch SR za roky 2000 – 2002 a za roky 2010 – 2012. Bratislava. PPZ SR.
- NUMBEO, 2013: Crime Index for Country. Dostupné na: <http://www.numbeo.com/common/>. [cit. 2013-05-11].
- ORSAGH, T., 1980: Unemployment and Crime: An Objection to Professor Brenner's View. *Journal of Criminal Law and Criminology* 71, 2, 181-83.
- ÖSTER, A. – AGELL, J., 2007: Crime and Unemployment in Turbulent Times. *Journal of the European Economic Association* 5, 4, 752-775.
- PAPPS, K. – WINKELMANN, R., 2000: Unemployment and Crime: New Evidence for an Old Question. *New Zealand Economic Papers* 34, 1, 53-72.
- PATERNOSTER, R. – BUSHWAY, S. D., 2001: Theoretical and Empirical Work on the Relationship Between Unemployment and Crime. *Journal of Quantitative Criminology* 17, 4, 391-407.
- RAPHAEL, S. – WINTER-EBMER, R., 2001: Identifying the Effect of Unemployment on Crime. *Journal of Law and Economics* 41, 1, 259-283.
- SMALL, J. – LEWIS, C., 1996: Economic Crime in New Zealand: Causation or Coincidence? Working Paper 158. Auckland. University of Auckland.
- SJOQUIST, D. L., 1973: Property Crime and Economic Behavior: Some Empirical Results. *The American Economic Review* 63, 3 439-446.
- ŠTATISTICKÝ ÚRAD SR, 2012: Nezamestnanosť. Dostupné na: <http://portal.statistics.sk/showdoc.do?docid=1801>. [cit. 2012-06-15].
- UNODC – UNITED NATIONS OFFICE ON DRUGS AND CRIME, 2013: United Nations Surveys on Crime Trends and the Operations of Criminal Justice Systems (CJS). Dostupné na: <https://www.unodc.org/unodc/en/data-and-analysis/United-Nations-Surveys-on-Crime-Trend-and-the-Operations-of-Criminal-Justice-Systems.html>. [cit. 2012-09-23].
- WILSON, J. Q. – HERRNSTEIN, R., 1985: *Crime and Human Nature*. New York: Simon and Schuster.