

Pluralizácia rodinných foriem na Slovensku ako predmet demografickej analýzy v regionálnej optike¹

Gabriela Tydlitátová²

Katedra sociológie FF UK, Bratislava

Pluralisation of Family Forms in Slovakia as a Subject-Matter of Demographic Analysis: The Regional Perspective. Post-communist countries have been confronted with considerable social, political and cultural challenges since 1989. These strongly affect family structures besides other things and Slovakia is not an exception. The process of family formation may be influenced by various factors, such as current family policy without former strongly motivating benefits, new opportunities that young people face nowadays (such as studying and working abroad), spread and availability of hormonal contraceptives and by many others. The study presents an overview of typical new forms of family and partnership arrangements – unmarried cohabitations, one-parent families, singles and homosexual partnerships. Each of them is described by relevant demographic indicators and by development of their year-rates throughout the twenty-year post-revolutionary period from 1990 to 2009. Data, which are presented in charts, come from Population and Housing Census and from annual population statistics. As the demographic trends significantly vary in the regions of Slovakia, each indicator is completed by main trends in the particular locality and by highlighting the most probable reasons for a different regional development. Generally speaking, the northern regions of Slovakia seem to be more traditional with rare occurrence of above-mentioned family and partnership forms, while the central, southern and western ones appear rich in number of them. The author also briefly shows the potential for creating proper social policy measures and for introducing legislation to react to these changes. Sociológia 2011, Vol. 43 (No. 1: 28-56)

Kľúčové slová: family forms; change in family structure; family policy; demographic development; regional differences

Načrtnutie zmien v rodinnom správaní

Postkomunistické krajiny zažívajú od roku 1989 okrem významných spoločensko-politických zmien aj dynamické premeny rodinného správania. Tie sa viditeľne prejavujú v narastajúcej a v našich podmienkach dovtedy nevidanej pluralite rodinných foriem. O nových podobách usporiadania rodinných a partnerských vzťahov zväčša nemáme k dispozícii priame štatistické dáta. Dôvodom sú buď problémy a nejednotnosť pri určovaní hlavných definičných kritérií príslušných rodinných foriem, alebo špecifická metodika zberu dát, ktorá ich neumožňuje v plnom rozsahu identifikovať. Ako vhodné indikátory na opis a odhad intenzity trendov v oblasti rodinného a partnerského správania sa preto javia príslušné demografické ukazovatele, s ktorými budem v štúdiu primárne pracovať.

¹ Príspevok bol spracovaný v rámci riešenia projektu VEGA, č. 1/0056/10 Sociálna inklúzia: teoreticko-metodologické a sociálno-politické súvislosti v sociologickej perspektíve.

² Korešpondencia: Mgr. Gabriela Tydlitátová, Katedra sociológie FF UK v Bratislave, Gondova 2, 814 99 Bratislava, tydlitatoval@st.fphil.uniba.sk

V článku predstavím sociologickú analýzu demografických trendov od roku 1990, ktoré priamo alebo nepriamo súvisia s procesom premeny rodinných štruktúr. Analýzou dostupných demografických dát je možné vytvoriť komplexný obraz o procese diverzifikácie rodinného správania, o vzniku nových foriem partnerského a intímneho života v celom porevolučnom období, posúdiť rozsah uvedených trendov a načrtnúť pozadie ich vzniku a šírenia.

Predmetu podobného charakteru sa vo svojich prácach venovali spomedzi slovenských autorov napr. R. Džambazovič (2003) či J. Filadelfiová (2005), ktorí analyzovali hodnoty demografických ukazovateľov a identifikovali, ako sa pozorované trendy premietajú do diania aj na poli súčasnej modernej rodiny. V mojej práci sa v opačnom poradí pokúšam analyzovať konkrétne, vopred definované formy rodiny a partnerstva a skúmaním hodnôt relevantných demografických ukazovateľov sa snažím o určenie ich rozsahu a o poskytnutie informácií o trendoch v oblasti ich šírenia.

Vývoj v oblasti nových rodinných foriem však neprebíha rovnomerne na celom Slovensku. V štúdií preto venujem pozornosť aj zhodnoteniu vývoja situácie v samosprávnych krajoch Slovenskej republiky s upozornením na vybrané okresy. Porovnanie aplikujem aj na sídla rovnakej, resp. podobnej veľkosti z hľadiska počtu obyvateľov. Tu však treba podotknúť, že porovnávanie hodnôt akýchkoľvek demografických ukazovateľov na úrovni okresov či dokonca na základe veľkosti sídla predstavuje veľmi detailný rozbor a osobitnú problematiku, ktorá ako taká by si pre svoj rozsah zasluhovala samostatné spracovanie a pre účely tejto štúdie používam len vybrané príklady na demonštráciu určitých zistení. Interpretáciou regionálnych diferencií v rodinnom správaní sa pokúšam vytvoriť bázu pre ďalšiu analýzu, modifikáciu či tvorbu opatrení rodinnej politiky napríklad na úrovni samosprávnych krajov, ktoré by mohli byť šité na mieru s ohľadom na demografický vývoj v príslušnej lokalite. Domnievam sa, že v súlade s myšlienkou decentralizácie štátnej správy by sa mohol ako vhodný krok ukázať presun nielen výkonu, ale aj tvorby vybraných opatrení rodinnej politiky na vyššie územné celky alebo menšie samosprávne jednotky (obce a mestá) vzhľadom na potenciálne vyššiu adresnosť a priliehavosť k demografickej situácii a štruktúre rodín v danej oblasti. Mohlo by ísť o opatrenia týkajúce sa poskytovania špecifických finančných dávok a služieb pre rodiny, ktorých realizácia by bola v kompetencii samosprávy a financované by boli z jej rozpočtu.

V západných krajinách pred rokom 1989 bolo rodinné správanie charakteristické odlišnými vývojovými trendmi v oblasti demografických ukazovateľov než v krajinách vtedajšieho socialistického bloku vrátane územia dnešnej Slovenskej republiky. Hovoríme predovšetkým o období od 60. rokov 20.

storočia, kedy sa datuje začiatok tzv. druhej demografickej revolúcie³. (Mládek – Širočková 2004: 424) Súhrou viacerých faktorov, ktoré prišli ruka v ruku so začiatkom používania spoľahlivej hormonálnej antikoncepcie, zvýšením zamestnanosti žien a ich následnej ekonomickej nezávislosti, za súčasného upevňovania a posilňovania individuálnych práv a väčšej akceptácie uplatňovania možnosti slobodnej voľby žien sa rodina stala dejiskom hlbokých premien. Zaznamenané bolo znižovanie pôrodnosti, odkladanie vstupu do manželstva a odkladanie materstva do vyššieho veku, klesanie hrubých mier sobášnosti i pôrodnosti či zvyšovanie podielu detí narodených mimo manželstva. Postupne narastal podiel nezosobášených spolužití či podiel slobodných osôb v populácii. Začal klesať priemerný počet detí v rodinách a objavil sa jednoduchý model rodiny. Zvyšovali sa rozvodové štatistiky a podiel opakovaných vstupov do manželstva. Stále menej zriedkavými sobášmi rozvedených snúbencov sa začali častejšie objavovať medzi rodinnými domácnosťami tzv. patchwork families – rodiny, ktoré vznikli spojením neúplných rodinných domácností založených v predchádzajúcom manželstve či partnerstve. Čoraz otvorejšie sa taktiež začalo prezentovať spolužitie osôb rovnakého pohlavia. (Mládek – Širočková 2004: 424-425)

V našich podmienkach však bolo rodinné správanie naďalej regulované štátnou rodinnou politikou, ktorá spôsobila jeho dlhodobú unifikáciu. Pôsobením systému rôznych sociálnych stimulov (napr. výhodné mladomanželské pôžičky, dotácie cien detského tovaru, výhodné poradie medzi čakateľmi na byt, daňové úľavy pre rodiny s deťmi – Džambazovič 2003: 234, 241) boli dosiahnuté nadpriemerne vysoké miery sobášnosti i pôrodnosti, sobáše a pôrody v podstatne nižšom veku a pod. Až po roku 1989, keď prestal pôsobiť tlak na realizáciu viac-menej jednotného modelu rodiny nielen zrušením rôznych sociálnych výhod a dotácií, ale aj posunom vo verejnej mienke, sa demografické trendy začali uberať smerom, ktorý bol pre západné krajiny typický už o približne dve desaťročia skôr (t.j. nízke hodnoty sobášnosti i pôrodnosti, odkladanie založenia rodiny do vyššieho veku, vyšší podiel detí narodených mimo manželstva a pod.). Z. Bútorová a J. Filadelfiová (2008) medzi dôvodmi nachádzajú okrem oslabenia silného sociálneho štátu napríklad aj sťaženie materiálnych podmienok pre zakladanie rodiny (napríklad v dôsledku zrušenia viacerých spomínaných sociálnych benefitov pre rodiny, ale aj z dôvodu vyššieho rizika straty zamestnania či celkového zvyšovania životných nákladov a pod.), rozšírenie potenciálne možných životných dráh, nové požiadavky sveta práce a nové kariérne príležitosti, oslabenie sociálnej kontroly v mestskom

³ Ide o jednu z najvplyvnejších teórií vysvetľovania demografických zmien, ktorej autorom je Dirk J. van de Kaa. Podľa jeho tvrdení sa rodinný život v západných krajinách začal v 60. rokoch 20. storočia pod vplyvom kultúrnych, hodnotových, technologických a iných zmien značne diverzifikovať.

prostredí, pluralizáciu hodnotových systémov a iné. (Bútorová – Filadelfiová 2008: 45)

Zrušením opatrení sociálnej politiky, ktoré mali za úlohu motivovať ľudí k vstupovaniu do manželstva, zotrúvaniu v ňom a k zakladaniu rodín, sa odstránil politický tlak na realizáciu a reprodukovanie univerzálneho modelu rodiny. Na druhej strane sa otvoril priestor pre experimentovanie v oblasti nových foriem rodiny a partnerstva. Ľudia prestali vidieť spôsob svojej seba-realizácie výlučne v založení rodiny a starostlivosti o ňu a aj ostré hrany verejnej mienky sa začali postupne obrusovať. Ako dôsledok týchto zmien v zmysle zániku istých bariér šírenia dovtedy zriedkavých foriem rodinného a partnerského spolužitia sa tieto začali v slovenskej populácii vyskytovať čoraz častejšie. Zároveň však neboli vytvorené podmienky v systéme opatrení rodinnej politiky pre ich optimálne fungovanie. Preto posuny, ktoré nastali v rodinnom správaní a vo formách a štruktúre rodín v uplynulých dvoch desaťročiach, znamenajú výzvu pre sociálnu politiku a kladú nároky na modifikáciu existujúcich nástrojov a tvorbu inovatívnych opatrení, a to paradoxne aj napriek tomu, že zmeny v rodinnej politike sa spolupodieľali na ich šírení a masívnejšom výskyte.

Ak teda v súčasnosti hovoríme o rôznorodosti rodinných foriem, máme na mysli predovšetkým tie, ktorých rozširovanie priniesla druhá demografická revolúcia. Analýza sa venuje štyrom z nich, ktoré sú považované za typické pre súčasný vývoj v oblasti foriem rodinného, partnerského a intímneho života. Nárast podielu nezobášaných spolužití, jednorodičovských rodín, singles a homosexuálnych partnerstiev bude opísaný a analyzovaný prostredníctvom viacerých relevantných demografických ukazovateľov. Použité dáta pochádzajú zo Sčítania obyvateľov, domov a bytov z rokov 1991 a 2001, ostatné z pravidelnej ročnej bilancie pohybu obyvateľstva v priebehu dvadsiatich porevolučných rokov od roku 1990 do roku 2009.

Kohabitácie

V prvom bode som si pre analýzu demografických trendov súvisiacich s rodinným správaním zvolila dynamický nárast počtu a popularity nezobášaných spolužití, a to predovšetkým u mladšej generácie. Ide o spolužitie partnerov opačného pohlavia, pri ktorom žijú v spoločnej domácnosti bez uzatvorenia manželstva a určitá časť z nich vychováva v kohabitácii aj deti. Mladí slobodní ľudia sú však nositeľmi tohto spôsobu partnerského spolužitia častejšie vo forme, ktorá je chápaná ako predstupeň predchádzajúci uzatvoreniu manželského zväzku. Ich cieľom je skôr otestovanie partnera a vzájomnej kompatibility pre budúce partnerské, resp. manželské spolužitie než definitívne spoločný partnerský život mimo manželstva. Motiváciou pre uzatvorenie manželstva u spolu žijúcich partnerov býva pomerne často tehotenstvo partnerky, resp.

rozhodnutie partnerov o založení rodiny. Sobáš sa nezriedka koná až po narodení prvého dieťaťa a prípadné druhé dieťa sa častejšie rodí v manželskom zväzku. (Lukáčová 2006: 83) Naopak, ako trvalú alternatívu voči manželskej inštitúcii chápu kohabitáciu prevažne páry v strednom veku, ktoré sú zložené z rozvedených alebo ovdovených partnerov, majú už skúsenosť so životom v manželstve a z rôznych dôvodov nemajú záujem opätovne do neho vstupovať. (Mládek – Širočková 2004: 426-427)

Kohabitácie, teda spolužitie partnerov opačného pohlavia bez uzatvorenia manželského zväzku však nie sú novým javom. V istej obmedzenej miere sa vyskytovali už v dávnejšej minulosti, no pre konzervatívnu verejnú mienku, náboženské odmietanie a z dôvodu ekonomickej nevýhodnosti v porovnaní s manželstvom neboli príliš rozšírené. Ako už bolo v úvode spomínané, zlom nastal v priebehu 60. rokov 20. storočia, u nás sa situácia začala uberať podobným smerom z politických dôvodov asi až o 20 rokov neskôr po páde komunistického režimu.

Oneskorenie vývoja v oblasti nezosobášených spolužití na Slovensku za trendmi v západných krajinách bolo spôsobené izoláciou komunistických krajín a špecifickou rodinnou politikou, ktorá podporovala uniformitu rodinného správania za pomoci rôznych opatrení a výhod, dostupných pre zosobášené páry s deťmi. „Sobáš v období totalitného režimu predstavoval jednu z mála možností osamostatnenia sa a sebarealizácie mladých mužov a žien. (...) Na rast sobášnosti vplývali aj pronatalitné opatrenia a systém sociálnych istôt, ktoré stimulovali ľudí vstupovať do manželstva a zakladať rodiny.“ (Pilinská a kol. 2005: 20) Po roku 1989 k nám začali prenikať západné vzorce rodinného správania a súčasne so zmenou politickej situácie sa zároveň zmenila aj sociálna politika smerovaná voči rodinám. Tieto nové spoločensko-politické podmienky vytvorili priestor pre pluralizáciu rodinných foriem vrátane nárastu nezosobášených spolužití ako jedného z typických súčasných trendov v rodinnom správaní.

Stanoviť presný počet kohabituujúcich párov je vo všeobecnosti takmer nemožné. Zachytiť výskyt uvedeného javu je problematické najmä vzhľadom na dobrovoľnosť zverejnenia tejto informácie o sebe. Nápomocné pri odhade početnosti nám môžu byť reprezentatívne výskumy uskutočňované na pravidelnej báze (napr. Eurobarometer, Výskum európskych hodnôt a pod.). Využívanie ich výsledkov na tieto účely je bežnou praxou aj v zahraničí, keďže oficiálne štatistiky v oblasti nezosobášených spolužití tam taktiež pokrývajú len časť javu. I keď v niektorých európskych krajinách (napr. Holandsko, Dánsko, Francúzsko) existuje inštitút registrovaného partnerstva aplikovateľného aj na heterosexuálne páry, naďalej je smerodajná vôľa partnerov zoficiálniť týmto spôsobom svoje spolužitie, a tak veľká časť kohabitantov zostáva naďalej štatisticky neviditeľná.

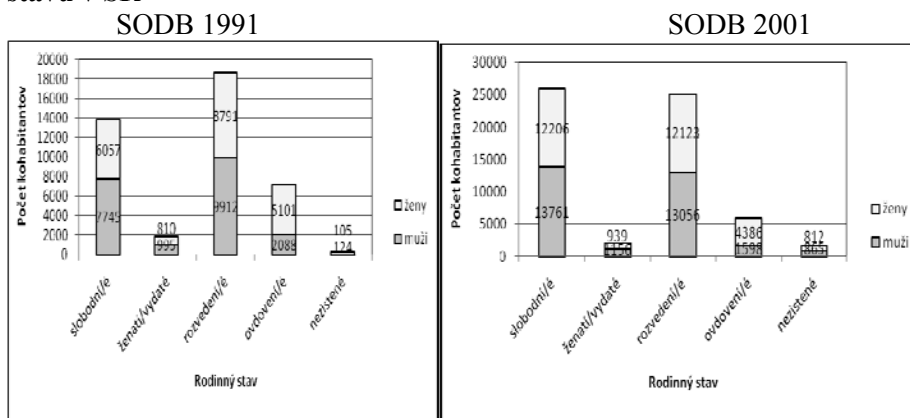
Na Slovensku sa nevedie úradná evidencia nezosobášených spolužití (napr. záznamy o kohabitujúcich pároch na matričných úradoch). Vôbec teda nemožno túto formu spolužitia z hľadiska evidencie prirovnať napríklad k uzatváraným manželstvám, o ktorých máme veľmi presné údaje. Koniec koncov ani náš právny systém nepozná pojmy druh – družka. Z toho vyplývajú viaceré dôsledky, keď sú kohabitujúci partneri v systéme právnych noriem opomínaní bez ohľadu na dĺžku trvania nezosobášeného spolužitia. Počet kohabitácií sa však zisťuje v rámci sčítania obyvateľov, domov a bytov. Túto štatistiku však nemožno považovať za úplnú a vyčerpávajúcu. Údaje zo sčítania obyvateľov, domov a bytov poskytujú totiž len približné odhady vzhľadom na to, že ide o deklaratórny údaj. (Pilinská a kol. 2005: 27) Je preto pomerne ťažké určiť, do akej miery sú u nás kohabitácie rozšírené a aký je ich vývoj v priebehu uplynulého dvadsaťročia. Sčítanie z roku 1991 udáva 20 864 faktických manželstiev (1,7 % zo všetkých rodinných domácností; 1,65 kohabitantov na 100 zosobášených osôb), do roku 2001 stúpol ich počet na 30 466 (2,6 % zo všetkých rodinných domácností; 2,68 kohabitantov na 100 zosobášených osôb). (Bútorová – Filadelfiová 2008: 53; Mládek – Širočková 2004: 427) Nárast sa však okrem stúpajúcej popularity kohabitácií pripisuje predovšetkým oslabeniu strachu zo zneužitia údajov a početnejšiemu priznávaniu skutočnej formy partnerského života. Predpokladá sa, že pri najbližšom sčítaní v roku 2011 bude počet kohabitácií opäť o čosi vyšší a očakávajú sa aj spoľahlivejšie údaje vzhľadom na pripravovanú odlišnú metodiku zisťovania vzťahov medzi členmi cenzonej domácnosti.

V štruktúre kohabitantov celkovo prevládajú slobodní a rozvedení jedinci. Zatiaľ čo pri sčítaní v roku 1991 jednoznačne prevyšovali rozvedení kohabitanti, v priebehu desiatich rokov stúpol počet slobodných ľudí žijúcich v nezosobášenom spolužití natoľko, že prevýšil počet kohabitantov z ostatných kategórií rodinného stavu. Naznačuje to na jednej strane zmenu vnímania kohabitácií u mladých slobodných ľudí, na druhej strane podnecuje úvahy o trvalom nahradzovaní manželstva nezosobášeným spolužitím. Z hľadiska pohlavia môžeme tvrdiť, že ženy sa častejšie než muži rozhodujú pre život v nezosobášenom spolužití v prípade ovdovenia, zatiaľ čo kohabitujúci muži mierne prevažujú vo všetkých ostatných kategóriách rodinných stavov.

Z hľadiska samosprávneho členenia sa na základe Sčítania obyvateľov, domov a bytov z roku 2001 na kohabitáciách najviac podieľa Banskobystrický kraj (4,27 kohabitantov na 100 zosobášených osôb), najmenšie zastúpenie má Prešovský (1,49 kohabitantov na 100 zosobášených osôb) a Žilinský kraj (1,61 kohabitantov na 100 zosobášených osôb). Výrazný rozdiel môže byť daný odlišnou konfesijnou štruktúrou obyvateľstva. Badateľný je príklon k modernejšiemu rodinnému správaniu v Banskobystricom kraji v dôsledku vyššieho zastúpenia osôb bez vyznania alebo s nezisteným vierovyznaním, naopak

Žilinský aj Prešovský kraj je typický vysokým podielom veriaceho obyvateľstva, pre ktoré sú charakteristické konzervatívnejšie rodinné hodnoty, a teda aj menší príklon k novým rodinným formám. (Atlas obyvateľstva Slovenska 2006: 107) Na úrovni okresov, ktorá predstavuje podstatne jemnejšiu úroveň porovnania, bol zaznamenaný najnižší výskyt kohabitácií v okrese Námestovo (0,32 kohabitantov na 100 zosobášených osôb) v Žilinskom kraji, najvyššie hodnoty sú naopak koncentrované opäť v Banskobystrickom (napr. okres Rimavská Sobota – 6,64 kohabitantov na 100 zosobášených osôb; okres Lučenec – 6,43 kohabitantov na 100 zosobášených osôb), ako i v Košickom kraji (napr. okres Rožňava – 5,71 kohabitantov na 100 zosobášených osôb). Neboli zaznamenané výrazné odchýlky voči porovnaniu krajov, okresy s vyšším zastúpením kohabitujúcich osôb sú koncentrované v južných častiach Slovenska, naopak zhľuky okresov na severe sa vyznačujú nízkym výskytom nezosobášených spolužití.

Graf č. 1 a 2: Štruktúra kohabitantov z hľadiska pohlavia a rodinného stavu v SR



Zdroj údajov: ŠÚ SR

Najväčšie rozdiely z hľadiska rodinného stavu kohabitantov medzi kraji sa prejavili v prípade slobodných a rozvedených kohabitantov. Osoby s iným rodinným stavom sa v rámci jednotlivých krajov na kohabitáciách podieľajú minimálne a medzi kraji sa objavujú len malé odchýlky. Najviac slobodných kohabitantov, presahujúcich 50 % zo všetkých osôb žijúcich v nezosobášenom spolužití, sa vyskytuje v Prešovskom a Košickom kraji, najmenej slobodných kohabitantov je zastúpených v Trnavskom kraji (33,58 %). Rozvedení kohabitanti majú najväčší podiel v Trnavskom kraji (50,74 %), najnižšie zastúpenie v Prešovskom kraji (28,35 %). Tu sa ako príčina črtá skôr odlišná národnostná, resp. etnická skladba obyvateľstva. V Prešovskom kraji rovnako ako aj v Ko-

šickom je spomedzi všetkých krajov najvyššie zastúpenie rómskeho etnika, ktoré sa vyznačuje odlišnými vzorcami rodinného správania. (Atlas obyvateľstva Slovenska 2006: 104) Pre obyvateľstvo rómskej národnosti je v istom časovo ohraničenom období života typické spolužitie mladých slobodných ľudí mimo manželstva. Hoci v rámci komunity mohol prebehnúť svadobný obrad, oficiálne sa tieto prípady neevídujú a štatisticky tak tieto páry naďalej spadajú do kategórie slobodných. A to až do doby, kým v druhej fáze nasledujúcej spravidla po niekoľkých rokoch nedôjde aj k úradne uznanému uzavretiu manželstva. (Kumanová – Džambazovič 2002: 519; Mládek – Širočková 2004: 439)

Hoci absolútne aj relatívne počty faktických manželstiev na Slovensku stúpajú, hrubé miery sobášnosti naznačujú, že zatiaľ nedochádza k nahradzovaniu manželstva trvalými nezosobášenými spolužitiami. Donedávna klesajúca sobášnosť totiž v posledných rokoch opäť mierne stúpa, i keď odborníci predpokladajú, že ide práve o sobáše odkladané do vyššieho veku a neočakáva sa návrat k niekdajším vysokým mieram sobášnosti. (Možný 2006: 256) Niektoré výskumy k téme nezosobášených spolužití (napr. Výskum európskych hodnôt) taktiež preukazujú vysoké hodnotenie inštitúcie manželstva napriek stúpajúcej tolerancii voči kohabitáciám. Existuje teda legitímny predpoklad, že ľudia nezačali odmietať vstup do manželstva, ich rozhodnutie sa však odohráva za iných podmienok a predovšetkým v neskoršom veku. Na druhej strane odborníci odporúčajú zamýšľať sa aj nad tým, do akej miery je ich vôľa uzatvoriť manželstvo determinovaná vlastným rebríčkom hodnôt a do akej miery je ovplyvnená výhodnosťou manželstva z hľadiska ekonomického či právneho v porovnaní s inými formami usporiadania vzťahov medzi partnermi. (Kvapilová 2000: 444)

Pri porovnaní krajov sa paradoxne ukazuje, že hrubé miery sobášnosti sú napriek predpokladom vyššie práve v urbanizovanom prostredí, v Bratislavskom kraji je za rok 2009 dokonca jedna z najvyšších (5,52), spoločne s Prešovským krajom, ktorý za rok 2009 vykazuje 5,62 sobášov na 1000 obyvateľov. Podpisovať sa na tom môže aj to, že vo viac urbanizovanom prostredí sa koncentruje obyvateľstvo dochádzajúce za prácou či za štúdiom z menších obcí, resp. z menej urbanizovaných oblastí, zachovávajúce si tradičnejšie črty sobášneho správania. Rovnako je možné argumentovať aj vyšším zastúpením mladej generácie vo veku obvyklom pri uzatváraní manželstva, ktorá zvykne opúšťať vidiecke oblasti, najčastejšie z dôvodov pracovných alebo študijných. Najnižšie miery sobášnosti sa sústreďujú v Nitrianskom (4,37) a Banskobystrickom kraji (4,05). Vysvetlenie sa ponúka vo vyššom zastúpení obyvateľstva maďarskej národnosti, pre ktoré sú dlhodobo charakteristické také hodnoty demografických ukazovateľov, ktoré ho zaraďujú k menej konzervatívnemu obyvateľstvu v oblasti rodinného správania. Podiel na nižších mierach sobáš-

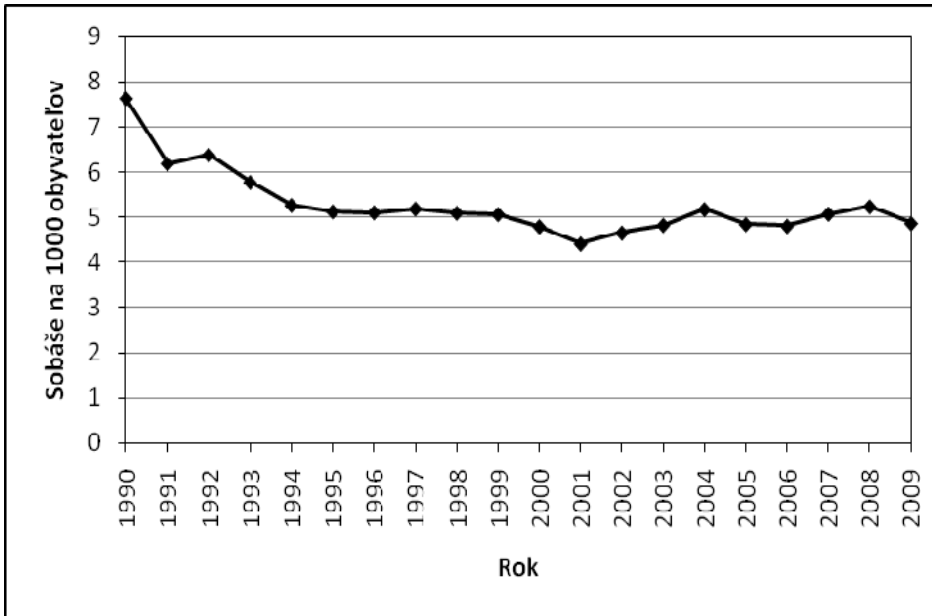
nosti v Banskobystrickom a Nitrianskom kraji však možno pripísať aj nižšej religiozite obyvateľstva. (Atlas obyvateľstva Slovenska 2006: 104-107)

Ak by sme sa pozreli na rozdiely v sobášnom správaní na nižšej analytickej úrovni, napr. na úrovni okresov, zistili by sme, že sobášnosť je aj v rámci jednotlivých krajov veľmi výrazne diferencovaná. Samotný Bratislavský kraj, ktorý vykazuje najvyššiu mieru sobášnosti, dosahuje vysokú mieru len v okrese Bratislava (5,78). Okres s absolútne najvyššou sobášnosťou sa však vôbec nenachádza v Bratislavskom kraji, ale v Žilinskom (okres Námestovo – 6,56 sobášov na 1000 obyvateľov), čo korešponduje aj s vysokou religiozitou a zastúpením obyvateľstva s katolíckym vierovyznaním v tejto oblasti. Naopak, najnižšie miery sobášnosti na úrovni okresov sa opätovne koncentrujú v Banskobystrickom (okres Poltár – 3,54; Žarnovica – 3,47) či Košickom kraji (okres Rožňava – 3,43).

Zaujímavé výsledky je tiež možné získať z porovnania na základe veľkosti sídla. Hodnoty sobášnosti sa tu na prvý pohľad javia ako závislé od veľkosti sídla a podľa počtu obyvateľov. Kauzalita však nie je natoľko jednoduchá, aby bolo možné zostať pri tvrdení, že sídla podobnej veľkosti majú podobné miery sobášnosti. Ak porovnáваме hodnoty sobášnosti v rámci sídel s podobnou veľkosťou, zisťujeme, že čím sú sídla väčšie, tým podobnejšie sú hodnoty sobášnosti a naopak, čím sú sídla menšie, tým vyššiu variabilitu sobášnosť vykazuje (napr. Brezová pod Bradlom – 3,34, počet obyvateľov 5391 verzus Ilava – 5,77, počet obyvateľov 5544; Galanta – 3,88, počet obyvateľov 16 222, verzus Kežmarok – 5,43, počet obyvateľov 16 949; Nitra – 5,19, počet obyvateľov 83 822 verzus Žilina – 5,31, počet obyvateľov 85 320). Vysvetlenie sa ponúka v argumente, že vysoko urbanizované prostredie miest vytvára predpoklad na viac-menej uniformné a vzájomne podobné správanie bez ohľadu na lokalitu, v ktorej sa dané mesto nachádza, kým v menších mestách a obciach je výraznejší skôr vplyv lokálnych tradícií a trendov.

Naznačený trend odkladania sobášov do vyššieho veku potvrdzuje aj priemerný sobášny vek, ktorý dlhodobo kontinuálne stúpa v oboch pohlaviach rovnakým tempom. Oproti roku 1990, keď sa u mužov pohyboval na úrovni 24 rokov a u žien približne 22 rokov, sa v roku 2009 u mužov priblížil k 30-tim rokom a u žien dosahuje 27 rokov. V spojitosti s poznatkami o narastaní popularity kohabitácií u mladých ľudí, ktoré prinášajú výsledky výskumov (napr. Výskum európskych hodnôt, ISSP Rodina a gender), možno predpokladať, že čas do uzatvorenia manželstva je u mnohých z nich vyplnený práve alternatívnou formou partnerstva – kohabitáciou. Dôvody sa môžu pohybovať od nedostatočného finančného zabezpečenia cez potrebu voľnosti a snahy „užiť si“ mladosť bez väčších záväzkov až po úvahy o detailnom spoznaní partnera predtým, než sa partneri rozhodnú vstúpiť do manželstva.

Graf č. 3: Hrubá miera sobášnosti v SR (1990 – 2009)



Zdroj údajov: ŠÚ SR

Opäť však pozorujeme výrazné rozdiely medzi krajinami. Kým v Prešovskom kraji sa priemerný vek vstupu do prvého manželstva v roku 2009 pohyboval na úrovni 25,8 rokov u žien a 28,1 rokov u mužov, najvyšší priemerný vek vykazoval Bratislavský kraj, kde u mužov presahoval 31 rokov a u žien bol na úrovni 29 rokov. Z hľadiska okresov výška veku pri vstupe do prvého manželstva korešponduje s hodnotami v rámci krajov. Jednoznačne najvyšší vek bol zaznamenaný v Bratislavskom okrese (muži 31,5 rokov; ženy 29,8 rokov), ako aj v ďalších okresoch západného a stredného Slovenska (napr. okres Trenčín – muži 29,9 rokov, ženy 27,5 rokov; okres Zvolen – muži 29,9 rokov, ženy 27,8 rokov). Naopak, najnižší priemerný vek sa dlhodobo objavuje v zhlukoch severných a východných okresov (napr. okres Námestovo – muži 26,8 rokov, ženy 24,3 rokov; okres Kežmarok – muži 26,0 rokov, ženy 23,8 rokov; okres Vranov nad Topľou – muži 27,3 rokov, ženy 24,9 rokov) s výnimkou okresu Košice, ktorý sa pre typické charakteristiky urbánneho prostredia umiestňuje medzi okresmi s najvyšším priemerným vekom pri vstupe do prvého manželstva (muži 30,4 rokov, ženy 28,2 rokov). Príčinu uvedených rozdielov medzi krajinami, ako aj medzi okresmi je možné opäť hľadať v konfesijnej i národnostnej skladbe obyvateľstva. Severné a východné oblasti krajiny sú typické vyššou religiozitou obyvateľstva s prevahou katolíckeho vierovyznania a východné

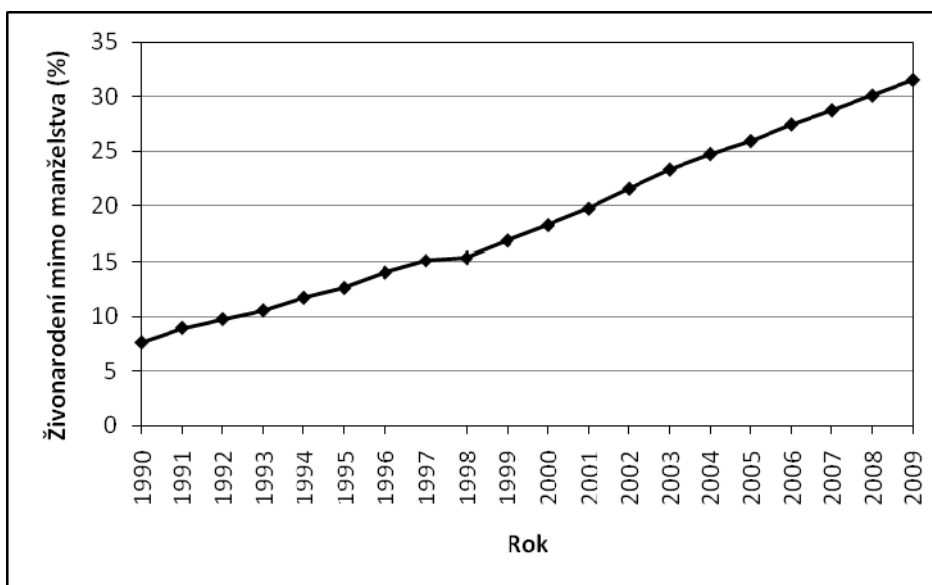
regióny zároveň aj vyšším zastúpením rómskeho etnika s charakteristickým skorším vstupovaním do manželstva i do partnerských vzťahov všeobecne. Naopak, oblasti stredného a južného Slovenska so zastúpením obyvateľstva maďarskej národnosti vykazujú trend vyššieho veku vstupu do manželstva u mužov aj u žien. Pre kraje západného Slovenska, ktoré vykazujú najvyšší priemerný vek vstupu do manželstva, je charakteristické nezanedbateľné zastúpenie obyvateľstva nehlásiaceho sa k žiadnemu vierovyznaniu. (Atlas obyvateľstva Slovenska 2006: 104-107) Zároveň ide aj o značne urbanizované regióny a to, že v mestskom prostredí je rodinné správanie menej ovplyvňované tradičnými hodnotami. Nemalú rolu môže vo vyššom sobášnom veku v Bratislavskom kraji zohrávať aj skutočnosť, že ide o región s najnižšou nezamestnanosťou. (Atlas obyvateľstva Slovenska 2006: 98) Hoci v uplynulých mesiacoch sa dôsledky hospodárskej krízy prejavili na mierach nezamestnanosti aj v Bratislavskom kraji, predsa len ide o región, kde sa aj mladí ľudia dokážu uplatniť najlepšie spomedzi všetkých krajov a je predpoklad, že v prvých rokoch po skončení štúdia sa orientujú skôr na budovanie kariéry než na rodinný a manželský život.

O miere rozšírenia nezosobášených spolužití nám však napovedajú aj iné demografické ukazovatele. Jedným z najveľavravnejších je podiel detí narodených mimo manželstva. Ten po roku 1989 kontinuálne a bez prerušenia stúpa. Kým v období tesne po revolúcii tento ukazovateľ udával hodnotu necelých 10 %, v roku 2009 už hodnota prekročila 31 %. Ešte markantnejšie sú rozdiely medzi jednotlivými kraji. Zatiaľ čo Žilinský a Prešovský kraj vykazovali v roku 2009 mierne hodnoty v rozpätí 22-24 % živonarodených detí mimo manželstva, v Banskobystrickom a Košickom kraji táto hodnota presahuje 40 %. Aj tu treba brať do úvahy predovšetkým národnostnú, resp. etnickú a náboženskú skladbu obyvateľstva. Kraje s vysokým zastúpením veriaceho obyvateľstva vykazujú najnižšie podiely detí narodených mimo manželstva. Na vyššom podiele týchto detí v iných krajoch sa okrem vyššieho zastúpenia obyvateľstva bez vyznania podieľa aj nezanedbateľný podiel obyvateľstva rómskej alebo maďarskej národnosti, ktorých vzorce rodinného správania sa od slovenského obyvateľstva v istých ukazovateľoch odlišujú. (Atlas obyvateľstva Slovenska 2006: 104-107) Na úrovni okresov zaznamenávame ešte výraznejšie diferencie, tie však kopírujú zistenia na úrovni krajov. Nižší počet mimomanželských pôrodov sa koncentruje v severných okresoch (napr. okres Námestovo – 7,83 %; okres Tvrdošín – 11,43; okres Bardejov – 15,85 %). Vysoké hodnoty sú dlhodobo zaznamenávané v okresoch západného, a najmä južného a východného Slovenska (okres Veľký Krtíš – 46,40 %; okres Lučenec – 53,22 %; okres Rožňava – 59,06 %).

Pri porovnaní sídel podobnej veľkosti sa opätovne ukazujú na jednej strane obrovské rozdiely v rámci porovnávaných menších (napr. Giraltovce – 8,0 %,

počet obyvateľov 4177; Bojnice – 17,9 %, počet obyvateľov 4951; Poltár – 54,0 %, počet obyvateľov 5862; Čierna nad Tisou – 63,6 %, počet obyvateľov 4056) aj stredne veľkých sídel (napr. Snina – 14,4 %, počet obyvateľov 21 145; Čadca – 25,8 %, počet obyvateľov 25 529; Trebišov – 46,8 %, počet obyvateľov 23 368; Rimavská Sobota – 53,2 %, počet obyvateľov 24 197). Menšie sídla teda nevykazujú takmer žiadnu podobnosť v relatívnych mierach mimomanželských pôrodov a nie je tu možné uvažovať o vplyve veľkosti miesta bydliska, skôr sa opäť ponúkajú vysvetlenia súvisiace s miestnymi zvyklosťami. Na druhej strane sa však javí istá príbuznosť s veľkosťou sídla v rámci miest s väčším počtom obyvateľov (napr. Trenčín – 23,7 %, počet obyvateľov 56 675; Poprad – 28,9 %, počet obyvateľov 54 501; Trnava – 26,5 %, počet obyvateľov 67 649).

Graf č. 4: Podiel detí živonarodených mimo manželstva zo všetkých živonarodených v SR (1990 – 2009)



Zdroj údajov: ŠÚ SR

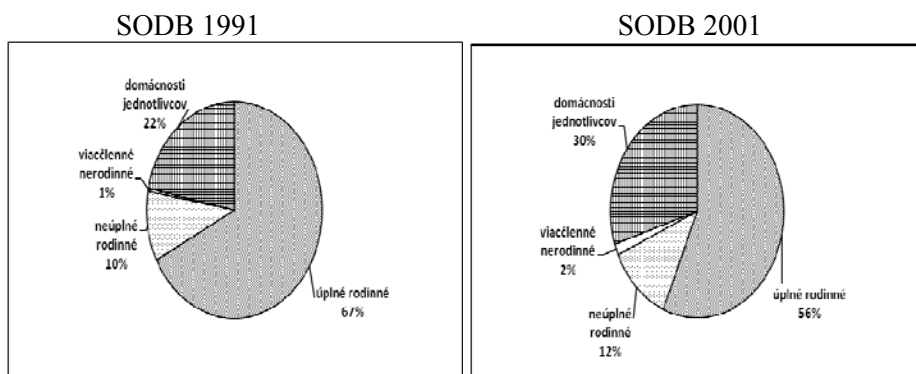
P. Guráň, J. Filadelfiová a A. Ritomský (1997) však odporúčajú opatrnosť pri interpretovaní týchto údajov vzhľadom na ich možné skreslenie spôsobené klesaním absolútneho počtu živonarodených z roka na rok. Preto je tento ukazovateľ nie úplne smerodajným, hoci stále veľmi dôležitým indikátorom nárastu počtu nezosobášených spolužití a je potrebné ho interpretovať v kontexte s inými ukazovateľmi.

Hoci na úrovni Koncepcie štátnej rodinnej politiky sa deklaruje rovnocenný prístup k rodinám zosobášených aj nezosobášených partnerov, v legislatívnej praxi figurujú menej liberálne postupy. Z hľadiska sociálnej politiky si nárast počtu nezosobášených spolužití vyžaduje zrovnoprávnenie s manželskou inštitúciou aspoň na úrovni poskytovania sociálnych výhod, ktorými môže byť ovplyvnená životná úroveň rodiny a detí, ktoré v nej žijú. Takisto by bolo vhodné zvážiť úpravu legislatívy vo vzťahu k alternatívnym rodinným formám. Ide predovšetkým o uplatňovanie práva na zníženie základu dane na partnera, ktoré je v súčasnosti možné využiť iba v prípade manželstva, úpravu dedičského práva či práva na poskytovanie informácií o zdravotnom stave partnera. Pozornosť si pýta taktiež možnosť adopcie detí nezosobášenými partnermi. V prvom rade však absentuje definícia nezosobášených spolužití, ktorá by v rámci právneho systému určovala, komu majú byť prípadné opatrenia určené.

Jednorodičovské rodiny

V uplynulých rokoch zaznamenávame aj zmeny v štruktúre cenзовých domácností. Jednou z oblastí, kde je možné tieto zmeny pozorovať, je zvyšovanie počtu jednorodičovských rodín. Cenзовé domácnosti v priebehu desaťročia od roku 1991 do ďalšieho sčítania v roku 2001 zmenili svoje charakteristiky najmä v oblasti štruktúry rodinných domácností. Klesol podiel úplných rodinných domácností o 11 % a stúpol podiel neúplných rodinných domácností o 2 %. Celkový podiel rodinných domácností sa znížil zo 77 % na 68 %.

Graf č. 5 a 6: Štruktúra cenзовých domácností v SR



Zdroj údajov: ŠÚ SR

V rámci 246 358 neúplných rodinných domácností zistených pri Sčítaní obyvateľov, domov a bytov v roku 2001 je vyše 56 % tvorených domácnosťami so závislými deťmi. Z nich až takmer 89 % je vedených ženami, čo je na

jednej strane dôkazom toho, že deti po rozvode rodičov zostávajú najčastejšie v starostlivosti matky, na druhej strane to môže svedčiť o narastaní slobodného materstva. Zvyšných 43,85 % neúplných rodinných domácností bez závislých detí môže byť prevažne tvorených ovdovelými osobami vo vyššom veku, prípadne rozvedenými osobami s už odrašenými deťmi a pod. Aj tu pozorujeme značnú prevahu žien (84,25 %).

Tabuľka č. 1: **Štruktúra rodinných domácností v SR (SODB 1991 a SODB 2001)**

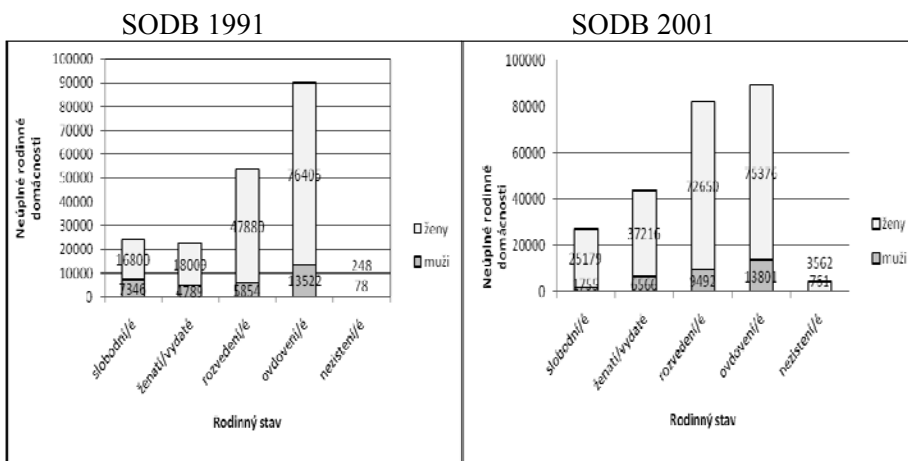
1991	rodinné domácnosti	1 425 404	úplné rodinné domácnosti	so závislými deťmi	762 336	61,75 %			
				bez závislých detí	472 137	38,25 %			
			neúplné rodinné domácnosti	so závislými deťmi	99 146	51,93 %	na čele so ženou	88 181	88,94 %
				bez závislých detí	91 785	48,07 %	na čele so ženou	71 161	77,53 %
							na čele s mužom	20 624	22,47 %
2001	rodinné domácnosti	1 414 381	úplné rodinné domácnosti	so závislými deťmi	644 103	55,14 %			
				bez závislých detí	523 920	44,86 %			
			neúplné rodinné domácnosti	so závislými deťmi	138 329	56,15 %	na čele so ženou	122 965	88,89 %
				bez závislých detí	108 029	43,85 %	na čele so ženou	91 018	84,25 %
							na čele s mužom	17 011	15,75 %

Zdroj údajov: ŠÚ SR

Dôvody, pre ktoré sa rodina stáva neúplnou, sa priamo nezisťujú, je ich však možné vyčítať zo štruktúry neúplných rodinných domácností podľa rodinného stavu. Prevažnú väčšinu neúplných rodinných domácností tvoria ovdovení, avšak druhú najpočetnejšiu skupinu neúplných rodinných domácností tvoria také, ktoré vedie rozvedená osoba. Vo všetkých kategóriách neúplných rodinných domácností štruktúrovaných podľa rodinného stavu dominujú na čele domácnosti ženy. Príčinou sú viaceré tendencie, akými je vyšší vek

dožitia u žien, výchova detí matkami v prevažnej väčšine prípadov rozvedenia manželstva alebo odlúčenia manželov či narastajúci počet slobodných matiek.

Graf č. 7 a 8: Štruktúra neúplných rodinných domácností podľa pohlavia a rodinného stavu osoby na čele cenzonej domácnosti v SR



Zdroj údajov: ŠÚ SR

Na základe uvedených informácií môžeme tvrdiť, že rozvody sú druhou najčastejšou príčinou rozpadu úplných rodinných domácností. V uplynulých rokoch zaznamenávame nielen nárast absolútnych, ale aj relatívnych hodnôt ukazovateľov rozvodovosti. V roku 2009 udávajú hodnoty 2,34 rozvodov na 1000 obyvateľov a 48,08 rozvodov na 100 sobášov za celú Slovenskú republiku. Veľmi zásadne sa však líšia krajské hodnoty týchto ukazovateľov. Najnižšia hrubá miera rozvodovosti je za rok 2009 zaznamenaná v Prešovskom kraji (1,75) a najvyššia naopak v Bratislavskom kraji (2,77). Najnižší počet rozvodov na 100 sobášov vykazuje dlhodobo opäť Prešovský kraj (31,11), zatiaľ čo najvyššiu hodnotu zaznamenávame v Trnavskom kraji (59,81). Okres s najvyššou mierou rozvodovosti sú Bánovce nad Bebravou (3,37) a Pezínok (3,25), najnižšiu mieru vykazuje okres Námestovo (0,88) spoločne s väčšinou okresov severného a severu východného Slovenska (napr. okres Sabinov – 1,10; okres Tvrdošín – 1,14; okres Vranov nad Topľou – 1,66; okres Dolný Kubín – 1,72). Miery rozvodovosti v ostatných okresoch oscilujú prevažne v rámci rozpätia 2,00 – 2,99 rozvodov na 1000 obyvateľov.

Z hľadiska veľkosti sídla sú miery rozvodovosti ešte viac diferencované, a to aj pri porovnaní menších sídel podobnej veľkosti (napr. Giraltovce – 1,68, počet obyvateľov 4177 verzus Brezová pod Bradlom – 3,71, počet obyvateľov 5391). Pri porovnaní väčších miest sú hodnoty bližšie, no ešte stále nemožno

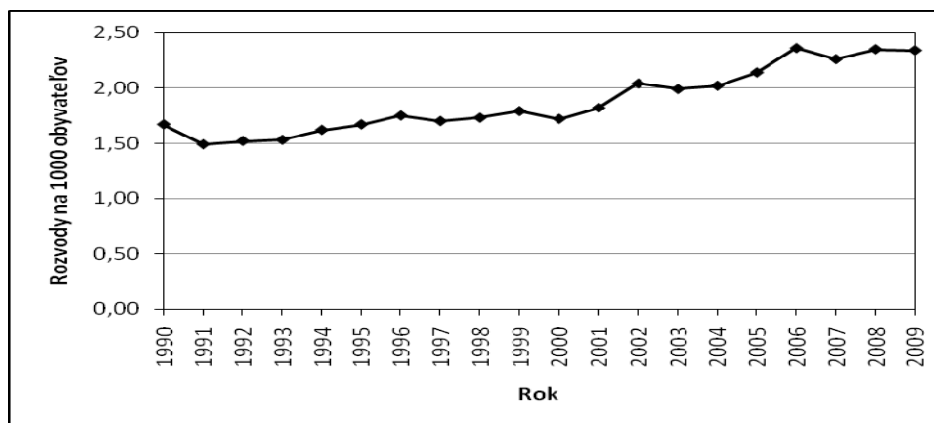
hovorí o podobnosti (napr. Snina – 2,22, počet obyvateľov 21 145 verzus Dunajská Streda – 3,11, počet obyvateľov 23 428). Opäť sa ako najpríbuznejšie javia sídla väčšej veľkosti (napr. Martin – 3,02, počet obyvateľov 58 306 verzus Trenčín – 2,86, počet obyvateľov 56 675).

Podobné výsledky dostaneme aj v prípade porovnania indexu rozvodovosti pre jednotlivé okresy alebo sídla. Okresy s najnižším počtom rozvodov na 100 sobášov sú sústredené v severných častiach Slovenska (napr. okres Námestovo – 13,40; okres Stará Ľubovňa – 16,67; okres Tvrdošín – 20,30; okres Sabinov – 21,21), naopak, okresy s vysokými hodnotami sa koncentrujú v južnej a západnej oblasti (napr. okres Bánovce nad Bebravou – 79,01; okres Revúca – 75,16; okres Lučenec – 73,51; okres Nové Zámky – 67,35).

Ani v tomto prípade sa veľkosť sídla nejaví ako smerodajný faktor, ktorý by určoval podobnosť sídel z hľadiska tohto ukazovateľa rozvodovosti (napr. Hlohovec – 42,86, počet obyvateľov 22 390; Šaľa – 57,03, počet obyvateľov 23 752; Partizánske – 85,42, počet obyvateľov 24 187), s výnimkou väčších miest (Poprad – 56,90, počet obyvateľov 54 501; Trenčín – 57,24, počet obyvateľov 56 675). Zároveň ani nemožno tvrdiť, že by sa sídla rovnakej alebo príbuznej veľkosti v rámci jedného kraja vyznačovali podobnosťou hodnôt ukazovateľov rozvodovosti. Zaujímavosťou však je, že v troch sledovaných mestských sídlach dosiahol v roku 2009 index rozvodovosti hodnotu vyššiu ako 100, t.j. vyskytlo sa v nich v danom roku viac rozvodov ako sobášov. Ide o okresy Gelnica (110,00), Čierna nad Tisou (125,00) a Jelšava (155,56).

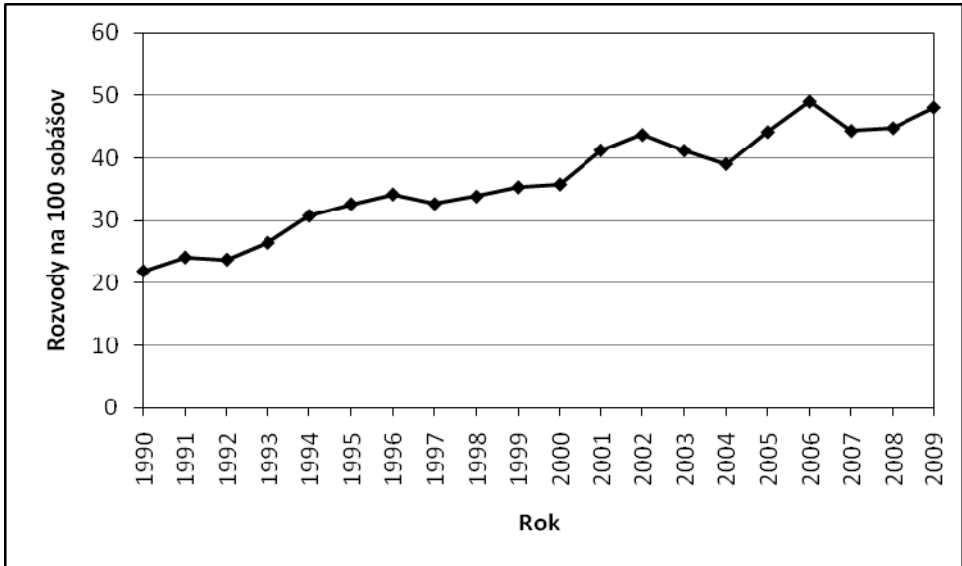
V kontraste k negatívne pôsobiacim štatistikám rozvodovosti stoja rozvedené manželstvá s maloletými deťmi, ktorých podiel z roka na rok klesá a v roku 2009 tvorili 64,36 % z celkového počtu rozvedených manželstiev.

Graf č. 9: **Hrubá miera rozvodovosti v SR (1990 – 2009)**



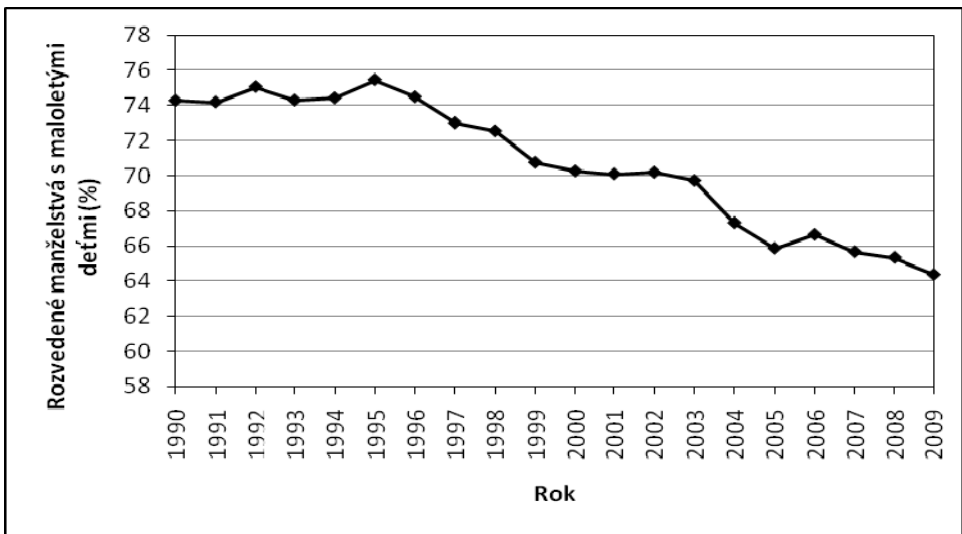
Zdroj údajov: ŠÚ SR

Graf č. 10: Index rozvodovosti v SR (1990 – 2009)



Zdroj údajov: ŠÚ SR

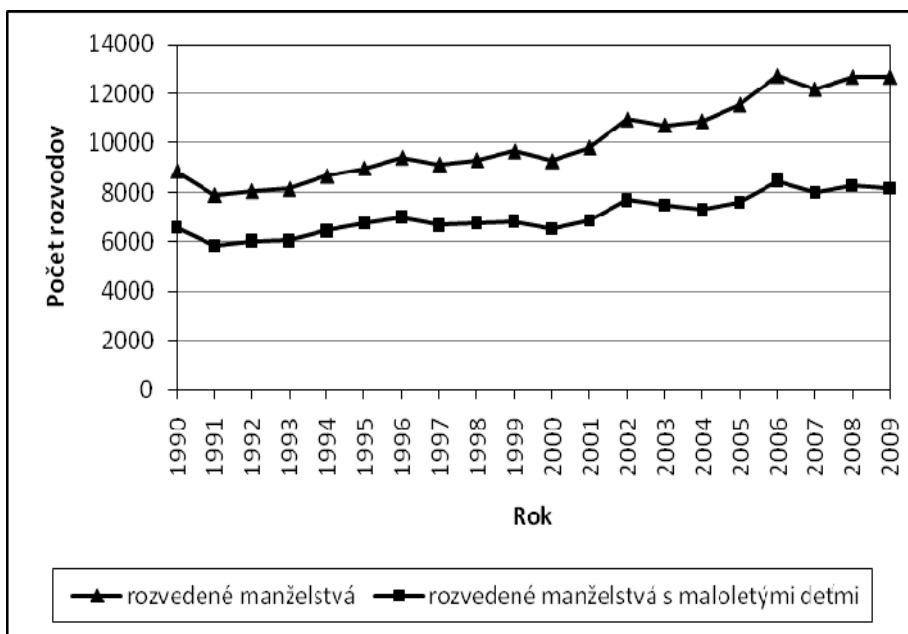
Graf č. 11: Podiel rozvedených manželstiev s maloletými deťmi v SR (1990 – 2009)



Zdroj údajov: ŠÚ SR

Príčinou je skreslenie v dôsledku toho, že absolútny počet rozvodov stúpa oveľa prudšie než absolútny počet rozvodov s maloletými deťmi. Ako vysvetlenie sa na jednej strane javí zvyšovanie počtu bezdetných manželstiev či už v dôsledku neplodnosti páru alebo v dôsledku programovej bezdetnosti. Na druhej strane je zrejme čoraz dlhšie priemerné trvanie rozvedených manželstiev, počas ktorého deti, ak nejaké v manželstve boli, už stihli dospieť a následne vypadávajú z uvedenej štatistiky. Priemerná dĺžka trvania rozvedených manželstiev stúpa od roku 1990 priemerne o 3 mesiace ročne. V roku 2009 mali rozvedené manželstvá trvanie v priemere 14,4 rokov.

Graf č. 12: Pomer počtu všetkých rozvedených manželstiev a rozvedených manželstiev s maloletými deťmi v SR (1990 – 2009)



Zdroj údajov: ŠÚ SR

Zvyšovanie podielu neúplných rodín so závislými deťmi, resp. jednorodičovských rodín prináša so sebou nutnosť riešiť problematiku ich životnej úrovne. Výdavky týchto rodín sú hradené z jedného príjmu a spravidla ide o príjem žien, ktoré majú v priemere nižšie pracovné príjmy v porovnaní s mužmi. Nezriedka býva taktiež zanedbávaná vyživovacia povinnosť zo strany bývalého partnera (najčastejšie muža) voči svojim deťom. Preto je väčšina jednorodičovských rodín vystavená vyššiemu riziku chudoby než bežné rodiny, čo vytvára tlak na ich prepracovanejšie sociálne zabezpečenie a priestor pre

vytvorenie inovatívnych opatrení rodinnej politiky. Rovnako je nutné zvážiť flexibilnejšie zosúladzovanie rodičovských a pracovných rolí, keďže osamelý pracujúci rodič má sťažené podmienky na trhu práce pri súčasnej starostlivosti o nezaopatrené dieťa. Pri hľadaní zamestnania má síce osamelý rodič starajúci sa o dieťa do skončenia povinnej školskej dochádzky prisúdený status znevýhodneného uchádzača o zamestnanie v zmysle Zákona č. 5/2004 Z. z. o službách zamestnanosti, z čoho mu vyplývajú určité výhody. No ak už je zaradený v pracovnom procese, zvyčajne je nútený prekonávať oveľa komplikovanejšie prekážky než rodič, ktorý sa o dieťa stará spoločne so svojím partnerom. Viacerí odborníci tiež potvrdzujú, že nepriaznivé rodinné prostredie vrátane nedostatočných finančných možností rodiny na zabezpečenie základných sociálnych či životných potrieb sa môžu odraziť na ďalšej vzdelanostnej, profesijnej i partnerskej dráhe dieťaťa.

Singles

V uplynulých rokoch zaznamenávame taktiež nárast podielu domácností jednotlivcov, čo naznačuje, že sa stúpajúcej popularite teší nový životný štýl ľudí, tzv. singles. Tí sa spravidla definujú ako ľudia žijúci bez životného partnera, čo však neznamená, že nenadväzujú intímne vzťahy. Väčšinou im však životný štýl bez trvalého partnera vyhovuje, hoci medzi nimi možno nájsť aj nedobrovoľných singles, ktorí zotrávajú v tejto pozícii z dôvodu nemožnosti alebo neúspechu pri nadväzovaní partnerského vzťahu. Ich vymedzenie však podľa I. Možného nie je až také jednoznačné a ťažko možno nájsť presné definičné kritérium. (Možný 2006: 199-200) Na jednej strane slobodní jedinci bez záväzkov môžu mať spoločnú domácnosť so svojimi priateľmi či jednoducho iba spolubývajúcimi, a pritom zároveň môže ísť o singles. Na druhej strane samostatné vedenie vlastnej domácnosti nevylučuje existenciu trvalého stabilného partnerstva, kde už zase o singles zrejme nie je možné hovoriť. Navyše významnú, dokonca najväčšiu časť domácností jednotlivcov tvoria domácnosti ovdovených jedincov v predpokladanom vyššom veku, ktorých životný štýl pochopiteľne taktiež nemožno priradiť k singles. V prípade rozvedených i slobodných jednotlivcov žijúcich osamotene sa síce dá za istých podmienok hovoriť o singles, ale pravdepodobne len za predpokladu, že nevychovávajú deti. V takom prípade, keďže predmetom nášho záujmu je rozmáhajúci sa životný štýl typický pre mladých ľudí bez významných rodinných záväzkov, už ide skôr o osamelých rodičov, ktorý si pri starostlivosti o deti takýto životný štýl len ťažko môžu zachovať. Ani v tomto prípade však odborníci nedokážu zaujať jednotné stanovisko. V zásade však je možné určiť singles v pravom zmysle slova, pre ktorých platí preferovanie životného štýlu mladých slobodných ľudí, ktorí sa už odpútali od rodičov, no ešte nezaložili vlastnú rodinu,

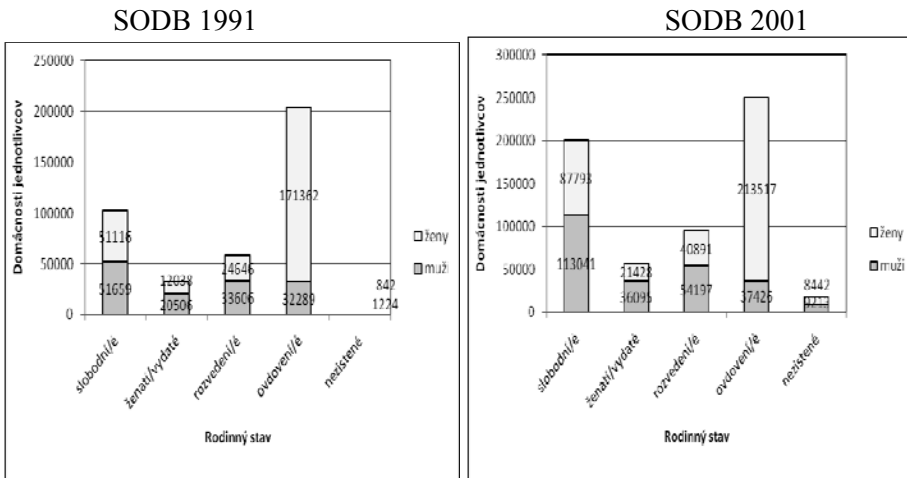
spravidla nemajú stabilný partnerský vzťah a väčšinu svojho času venujú sebarealizácii prostredníctvom práce a voľnočasových aktivít.

Z uvedeného vyplýva, že nie je možné pracovať s presnými štatistikami o singles a k dispozícii máme len približné odhady o vývoji v tejto oblasti, ktoré získavame prostredníctvom relevantných ukazovateľov. Hoci ide o spôsob intímneho života a životný štýl jednotlivcov, s rodinným správaním táto tendencia súvisí veľmi úzko. Opísať ju totiž môžeme práve prostredníctvom demografických údajov týkajúcich sa rodinného správania. Na vývoj foriem rodiny a rodinného správania majú singles taktiež svoj nemalý vplyv.

Ak chceme načrtnúť obraz o situácii v oblasti životného štýlu slobodných, ponúka sa nám niekoľko štatistických ukazovateľov. Z už spomínanej štruktúry cenзовých domácností je zrejmé, že domácnosti jednotlivcov od roku 1991 do roku 2001 vzrástli o 8 % na úkor rodinných domácností. Nasledujúci graf ukazuje štruktúru domácností jednotlivcov z hľadiska pohlavia a rodinného stavu podľa údajov zo sčítaní z rokov 1991 a 2001. Ako je vidieť, výrazný podiel z nich tvoria domácnosti ovdovených jednotlivcov a nemalú časť zastupujú rozvedení. Isté percento osamelo žijúcich jedincov tvoria ženatí muži alebo vydaté ženy. R. Radimská a M. Tomášek (2003) upozorňujú, že okrem rozvrátených, avšak ešte stále oficiálne jestvujúcich manželstiev môže ísť taktiež o početnú skupinu ľudí žijúcich životným štýlom „living apart together“, teda manželských partnerov, ktorí z rozličných dôvodov, najčastejšie pracovných žijú oddelene vo svojich vlastných domácnostiach, často aj v odlišných mestách. Približne tretinu zo všetkých domácností jednotlivcov tvoria domácnosti slobodných. Hoci tie sa v priebehu desaťročia v absolútnych číslach takmer zdvojnásobili, v percentuálnom vyjadrení podielu na všetkých domácnostiach jednotlivcov prišlo k zvýšeniu o necelých 7 %.

Najvyššie zastúpenie domácností slobodných, samostatne žijúcich osôb spomedzi všetkých domácností jednotlivcov v samosprávnych krajoch je v Bratislavskom kraji (36,15 %), najnižšie v Trnavskom kraji (28,71 %). Nejde však o natoľko významný rozdiel, aby bolo možné z neho robiť relevantné závery. Pri pohľade na okresné štatistiky dokonca vidíme, že v oboch krajoch, Bratislavskom i Trnavskom, sú zastúpené okresy s výraznými vzájomnými diferenciami v podiele domácností slobodných jednotlivcov (napr. okres Skalica 19,94 %; okres Malacky – 20,34 %; okres Pezinok – 24,86 %; okres Piešťany – 25,06 %; okres Hlohovec – 26,05 %; okres Bratislava V – 41,88 %). Dáta potvrdzujú spomínanú úvahu, že vo vysoko urbanizovaných regiónoch s lepšími možnosťami zamestnania a vyššou priemernou mzdou, ako aj s rozsiahlejším bytovým fondom je priaznivejšie prostredie pre výskyt takých alternatívnych foriem partnerského a intímneho života, akými sú aj singles.

Graf č. 13 a 14: Štruktúra domácností jednotlivcov podľa pohlavia a rodinného stavu v SR



Zdroj údajov: ŠÚ SR

To, že popularita životného štýlu singles medzi mladými slobodnými ľuďmi rastie, sa prejavuje aj na spomínanom zvyšujúcom sa priemernom sobášnom veku pri vstupe do prvého manželstva, ktorý v roku 2009 dosiahol u mužov 29,6 rokov a u žien 27,0 rokov. Tento ukazovateľ však nemožno považovať za jediný smerodajný, skôr je vhodné interpretovať ho v spojitosti s inými ukazovateľmi. Stúpajúci priemerný vek pri vstupe do prvého manželstva u mužov aj u žien totiž nemusí značiť len rastúci počet singles, ale taktiež narastajúci počet nezosobášených spolužití na skúšku, keď partneri z rozličných dôvodov odkladajú uzatvorenie manželstva do vyššieho veku, či už ide o snahu o dôkladnejšie spoznanie partnera, finančné, študijné či iné príčiny. Napriek tomu môžeme zvyšujúci sa sobášny vek čiastočne priradiť aj tomuto rozmáhajúcemu sa životnému štýlu, pri ktorom sa slobodní ľudia v mladom veku sústredia predovšetkým na získanie potrebnej kvalifikácie a na budovanie kariéry. Následne mnohí z nich po dosiahnutí profesných cieľov v určitom veku presmerujú svoju pozornosť na hľadanie stabilného partnera a často aj na budovanie rodiny. Tieto tendencie identifikujú R. Radimská a M. Tomášek najmä u ženskej časti populácie žijúcej životným štýlom singles. Autori dospievajú k tomuto názoru na základe všeobecne „rozšírenej predstavy biologických hodín“ (Radimská – Tomášek 2003: 10) u žien.

Aj kvalitatívny výskum M. Tomáška (2006) týkajúci sa singles a realizovaný v priebehu rokov 2003 až 2005 potvrdil, že pre mnohých mladých singles nie je tento životný štýl celoživotným cieľom. Práve naopak, viacerí z nich

pripúšťajú, že ide len o obdobie v ich živote, keď sa snažia venovať seba-realizácii, dosiahnuť pracovné úspechy, neraz si vyžadujúce značnú flexibilitu a geografickú mobilitu, finančne sa zabezpečiť do budúcnosti a zaistiť si dostatok prostriedkov, aby boli pripravení na budovanie rodiny a starostlivosť o ňu. Opatrenia sociálnej politiky by sa v tomto prípade mali sústreďovať práve na tento typ singles a snažiť sa o vytváranie vhodných podmienok pre zakladanie rodín tak, aby mladí ľudia neboli tlačení do bezvýchodiskovej situácie (ak chcem rodinu, musím si na ňu najprv „zarobiť“).

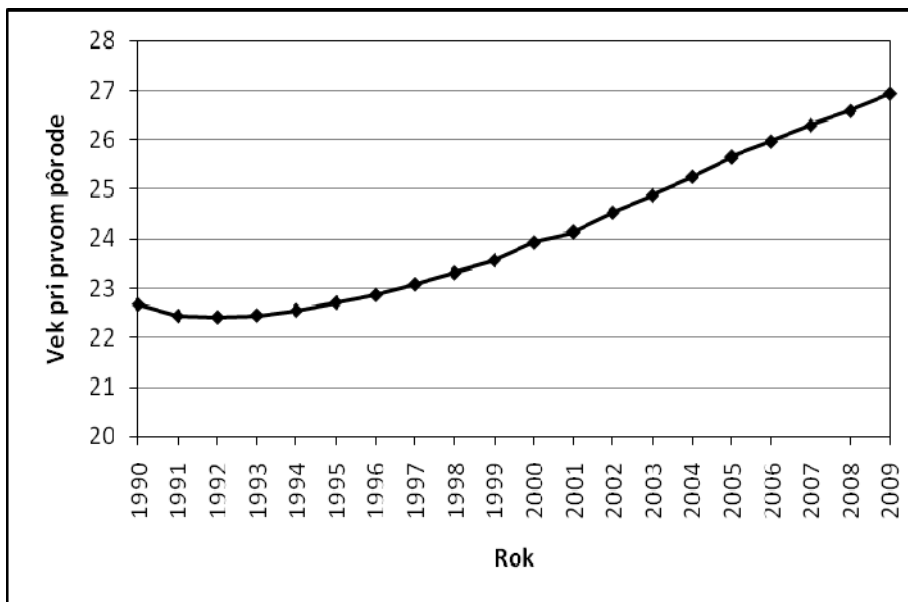
Pochopiteľne, zmenené správanie v oblasti nárastu popularity životného štýlu singles má isté dopady aj na ďalší vývoj foriem a štruktúry rodiny. Podľa každoročných štatistík demografického pohybu obyvateľstva kontinuálne stúpa u žien vek prvého pôrodu živonarodeného dieťaťa. V celoslovenskom meradle hovoria štatistiky za rok 2009 o veku približne 27,0 rokov. V Bratislavskom kraji táto hodnota prekračuje 29 rokov, naopak, najnižší priemerný vek prvého pôrodu je dlhodobo zaznamenaný v oblastiach východného Slovenska, t.j. v Prešovskom a Košickom kraji, kde sa priemerný vek prvorodičiek v roku 2009 pohyboval na úrovni 25,8-26,1 rokov. Tu však treba zohľadniť aj vyššie zastúpenie rómskeho etnika, u ktorého nie sú skoršie pôrody výnimkou a môžu skresľovať celkový obraz o vývoji tohto demografického ukazovateľa vo východných regiónoch. (Atlas obyvateľstva Slovenska, s. 104) Porovnanie okresov prináša výsledky, ktoré viac-menej potvrdzujú krajské hodnoty. Okres Bratislava (29,7 rokov) a okres Pezinok (28,6 rokov) z Bratislavského kraja disponujú najvyššími hodnotami veku ženy pri prvom pôrode živonarodeného dieťaťa. Priemerný vek vo všetkých ostatných okresoch osciluje spravidla v rozmedzí 26-28 rokov, s výnimkou okresov východného a juhu stredného Slovenska (napr. okres Gelnica – 23,6 rokov; okres Revúca – 24,5 rokov; okres Vranov nad Topľou – 24,7 rokov) a okresov na krajnom severe (napr. okres Kežmarok – 24,3 rokov; okres Námestovo – 25,0 rokov; okres Svidník – 25,5 rokov).

Ani v tomto prípade podobnosť sídel z hľadiska ich veľkosti nezakladá predpoklad pre rovnaký trend demografického správania (napr. Handlová – 25,9 rokov, počet obyvateľov 17 677; Rožňava – 26,2 rokov, počet obyvateľov 18 952; Hlohovec – 27,9 rokov, počet obyvateľov 22 390; Pezinok – 29,3 rokov, počet obyvateľov 21 972). Príbuzné sú skôr sídla z rovnakej oblasti bez výraznejšieho ohľadu na ich veľkosť, pokiaľ nejde o vyslovene veľké mestá.

Taktiež ženy zakladajúce si rodinu vo vyššom veku majú spravidla menší počet detí a nasledujú tak narastajúci trend modelu jednodetných rodín. Za rok 2009 hovorí štatistika o 48,1 % živonarodených v prvom poradí, zatiaľ čo narodených v druhom poradí je približne o 16 % menej. Čoraz početnejšie sú aj skupiny ľudí, ktorí sa na základe vlastných ambícií a nárokov, ktoré na nich kladie ich profesia, rozhodujú pre celoživotnú bezdetnosť. Neraz však býva

príčinou, predovšetkým u žien, aj premeškanie obdobia vhodného na privedenie dieťaťa na svet. Preto, ako už bolo spomenuté, z hľadiska sociálnej politiky by bolo relevantné sústrediť pozornosť na singles, „ktorí či skôr ktoré odkladajú rodinu, pretože im nie je umožnené zladit' svoje pracovné a eventuálne voľnočasové aktivity a ambície s rodinným životom“. (Radimská – Tomášek 2003: 10)

Graf č. 15: Priemerný vek ženy pri pôrode prvého živonarodeného dieťaťa v SR (1990 – 2009)



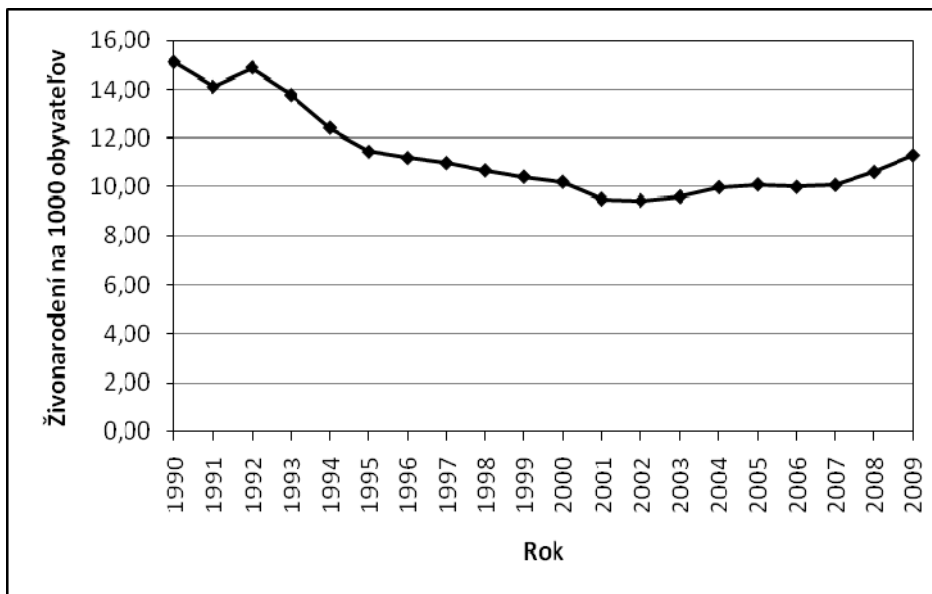
Zdroj údajov: ŠÚ SR

Okrem toho nám informáciu o reprodukčnom správaní dokresľujú hrubé miery pôrodnosti, ktoré hovoria o jej poklese v priebehu uplynulých rokov. Od roku 2003 pôrodnosť na Slovensku opäť mierne stúpa, čo sa považuje čiastočne za realizáciu odložených pôrodov. V roku 2009 dosiahol počet živonarodených na 1000 obyvateľov hodnotu 11,30. Z hľadiska samosprávneho členenia zaznamenávame najvyššie miery pôrodnosti tak ako aj v predchádzajúcom prípade v Prešovskom a Košickom kraji, kde presahujú hodnotu 13 živonarodených na 1000 obyvateľov. Dôvodom môže byť opäť vyššie zastúpenie obyvateľstva rómskej národnosti, pre ktoré je typická vysoká pôrodnosť, ale taktiež aj vysoká miera religiozity, ktorá sa podieľa na vysokých hodnotách pôrodnosti aj v severných oblastiach Slovenska. Najnižšia hodnota (9,62) bola zaznamenaná v Nitrianskom kraji. Vhodnejšie však dokážeme situáciu analyzovať opäť

zameraním sa na okresy. Najvyššie hodnoty pôrodnosti sa skutočne koncentrujú v okresoch východného Slovenska v rámci Prešovského i Košického kraja (napr. okres Kežmarok – 19,3; okres Sabinov – 17,3; okres Spišská Nová Ves – 15,8; okres Stará Ľubovňa – 15,8) s výnimkou okresu Námestovo, nachádzajúceho sa na severnom Slovensku v Žilinskom kraji a dosahujúceho v roku 2009 hodnotu 16,4 živonarodených detí na 1000 obyvateľov. Najnižšie miery pôrodnosti sú rovnomerne rozptýlené medzi okresmi západného a stredného Slovenska (napr. okres Turčianske Teplice – 8,8; okres Žarnovica – 8,9; okres Myjava – 9,1; okres Piešťany – 9,4), ako aj medzi južnými okresmi v oblastiach s prevahou maďarskej národnostnej menšiny (napr. okres Šaľa – 9,3; okres Komárno – 9,5; okres Galanta – 9,5).

Porovnanie z hľadiska veľkosti sídel neprinieslo po predchádzajúcich skúsenostiach žiadne prekvapujúce výsledky. Veľkosť sídla sa javí ako nerelevantný determinant reprodukčného správania najmä pri sídlach menšej veľkosti (napr. Nové Mesto nad Váhom – 9,5, počet obyvateľov 20 292; Čadca – 10,6, počet obyvateľov 25 529; Pezinok – 13,3, počet obyvateľov 21 972). Naopak, sídla väčšej veľkosti (napr. Martin, Trenčín, Trnava, Banská Bystrica) majú podobné hodnoty pôrodnosti pohybujúce sa v rozpätí cca 9,5 – 10,5).

Graf 16: Hrubá miera pôrodnosti v SR (1990 – 2009)



Zdroj údajov: ŠÚ SR

Homosexuálne partnerstvá

V posledných rokoch sa začína v našich končinách otvorene hovoriť aj o ďalšej z foriem partnerského a intímneho života. Partnerstvá osôb rovnakého pohlavia boli počas komunistického režimu tabu a homosexualita bola dokonca trestná. Takýto postoj mal za následok absolútne neprirodzené štatistiky stavu a pohybu obyvateľstva, keď do manželstva vstupovali aj ľudia s opačnou sexuálnou orientáciou a naopak k príslušnosti k sexuálnej menšine sa zo strachu pred možnými následkami hlásil málokto. V súčasnosti vďaka liberalizácii spoločnosti homosexuáli čoraz otvorenejšie prezentujú svoju náklonnosť k osobám rovnakého pohlavia a ako pripomínajú autorky Z. Bútorová a J. Filadelfiová (2008), „po roku 1989 na Slovensku vzniklo viacero organizácií združujúcich ľudí s homosexuálnou alebo bisexuálnou orientáciou, ktoré podporujú pestovanie vlastnej subkultúry a spôsobu života, alebo vystupujú na obhajobu ich práv“. (Bútorová – Filadelfiová 2008: 54)

Štatistika osôb žijúcich s partnerom rovnakého pohlavia sa nevedie a k dispozícii máme len približné odhady odborníkov o percentuálnom zastúpení osôb s menšinovou sexuálnou orientáciou v populácii. Zaujímavý postreh v tomto smere priniesol I. Možný. Ten pripomína, že približne do 70. rokov 20. storočia vládla všeobecná zhoda, že „zhruba 3 až 5 percent homosexuálov v populácii predstavuje niečo ako antropologickú konštantu“. (Možný 2006: 198) Od tej doby sa však podiel homosexuálov v populácii podľa odhadov niektorých autorov zvýšil niekoľkonásobne, na čo Možný reaguje názorom, že ide predovšetkým o výsledok kultúrnej zmeny. Podľa neho len „ťažko je možné predpokladať, že by sa tak podstatne zmenil podiel biologicky danej homosexuálnej orientácie v populácii“ (Možný 2006: 198) a rozdiely pripisuje skôr liberalizujúcej sa atmosfére v spoločnosti, ktorá je lákadlom pre experimentovanie v oblasti homosexuálneho životného štýlu aj v prípade heterosexuálne orientovaných osôb.

Na základe štruktúry cenzových domácností vieme potvrdiť, že sa o 1 % zvýšil podiel viacčlenných nerodinných domácností, v rámci ktorých môžu byť „skryté“ aj spolu žijúce homosexuálne páry. Nejde však o jednoznačný ukazovateľ a nemožno ho považovať za spoľahlivý, pretože v tejto skupine cenzových domácností sú zahrnutí napríklad aj kohabitujúci partneri opačného pohlavia či podnájomníci, resp. ľudia, ktorí bývajú v jednom byte, avšak neviažu ich spolu žiadne rodinné ani partnerské väzby. Na druhej strane v tejto kategórii absentujú ľudia s menšinovou sexuálnou orientáciou, ktorí nežijú v spoločnej domácnosti s partnerom. Ide teda skutočne len o veľmi hrubý odhad a domnienku, že nárast v kategórii viacčlenných nerodinných domácností je možné pripísať aj nárastu podielu párov, ktoré sa otvorene priznávajú k náklonnosti k rovnakému pohlaviu.

Spolu s detabuizáciou homosexuálnych partnerstiev sa otvárajú aj otázky, ktoré nemálo súvisia s rodinným správaním a so zmenami foriem rodiny. Viaceré západné štáty sa zaoberajú agendou súvisiacou s priznávaním práv pre homosexuálov v oblasti rodinného života. Mnohé liberálnejšie krajiny reagovali na nové trendy uzákonením registrovaného partnerstva, prípadne možnosťou uzatvoriť manželstvo medzi osobami rovnakého pohlavia. V ostatných rokoch sa taktiež živo diskutuje o možnosti adopcie detí homosexuálnymi párami. Na Slovensku je táto agenda skôr odmietaná, prípadne prijímaná rozpačito, čo je do veľkej miery spôsobené nielen tradicionalisticky ladenou verejnou mienkou. Doterajšia nepriechodnosť liberálnejších snáh je taktiež výsledkom konzervatívnej politickej orientácie a prítomnosťou takých strán na slovenskej politickej scéne, ktoré sa hlásia k odkazu kresťanstva odmietajúceho pluralizujúce tendencie v oblasti rodinného správania.

Zhrnutie

Na Slovensku pozorujeme po roku 1989 dynamické zmeny v oblasti rodinného správania a pluralizácie rodinných foriem. Proces zmien, ktoré v západných krajinách nastali už počas 60. rokov 20. storočia a po páde železnej opony pod vplyvom viacerých okolností začali prenikať aj k nám, zvykneme označovať jednotným pojmom druhej demografickej revolúcie.

Novinky, ktoré druhá demografická revolúcia priniesla, sa týkajú najmä štruktúry a usporiadania rodín v dôsledku zmeny smerovania a intenzity trendov vybraných demografických ukazovateľov. V analýze, ktorú som predložila, som prostredníctvom relevantných demografických ukazovateľov opísala najtypickejšie novovznikajúce, resp. rozširujúce sa formy rodiny a formy partnerského a intímneho života – kohabitácie, jednorodičovské rodiny, singles a homosexuálne partnerstvá.

Okrem hodnôt demografických ukazovateľov na celoštátnej úrovni som stručne predostrela aj situáciu v samosprávnych krajoch, v okresoch a analyzovala som aj situáciu v sídlach podobnej veľkosti. Vzájomne som tak porovnala vývojové trendy v rôznych častiach Slovenska. Snažila som sa demonštrovať, že trendy v rodinnom správaní nie sú vo všetkých oblastiach Slovenskej republiky rovnaké. Závisia od kultúrno-historických aspektov, etnickej či konfesijnej príslušnosti obyvateľstva či dokonca od hospodársko-ekonomickej situácie samosprávnych krajov. Problematika regionálnych diferencií v rodinnom správaní je téma nesmierne široká, napriek tomu je však možné stručne identifikovať a zhrnúť určité trendy.

Diferencie v sledovaných demografických trendoch sa objavujú najmä medzi krajinami a okresmi na západnom a východnom Slovensku, polarizácia je však markantná aj v prípade porovnania severného a južného Slovenska. V každom prípade sa črtajú viaceré faktory, ktoré vplývajú na diferenciáciu v rodinnom

správaní. Ako už bolo spomenuté, jednou z príčin je rozdielna skladba obyvateľstva z hľadiska národnosti, resp. etnicity. Pre južné Slovensko je charakteristické početné zastúpenie maďarskej národnostnej menšiny s typickými nižšími mierami sobášnosti, vyššími mierami rozvodovosti, nižšou pôrodnosťou a vyšším zastúpením detí narodených mimo manželstva. Samosprávne kraje na východnom Slovensku sú početne obývané rómskou národnostnou menšinou so špecifickými vzorcami rodinného správania, na jednej strane vykazujúceho nízku rozvodovosť či vysokú pôrodnosť, na druhej strane však s vysokým zastúpením kohabitantov a detí narodených mimo manželstva. Kraje na severnom Slovensku sú charakteristické tradičnejšími hodnotami demografických ukazovateľov najmä z dôvodu vyššieho zastúpenia osôb s katolíckym vierovyznaním a na severovýchode Slovenska k tradičnejšiemu rodinnému správaniu prispieva aj početnejšia rusínska a ukrajinská národnosť s grékokatolíckym a pravoslávny vierovyznaním. Kraje na západnom Slovensku sa, naopak, prikláňajú k modernejším trendom súvisiacim s vyššou urbanizovanosťou, prítomnosťou obyvateľstva českej národnosti s prevažne evanjelickým vierovyznaním a s menej tradičným rodinným správaním či väčšou multikultúrnosťou z hľadiska náboženstva i národností.

Hodnoty sledovaných demografických ukazovateľov som porovnávala aj medzi sídlami podobnej veľkosti z hľadiska počtu obyvateľov. Závety, ktoré vyšli najavo touto analýzou, boli pomerne zaujímavé. Podobnosť veľkostne porovnateľných sídel, a to dokonca bez ohľadu na lokalitu ich výskytu, sa objavila len v prípade väčších miest približne nad 50 000 obyvateľov. Z toho možno usudzovať, že urbanizované prostredie zakladá podmienky na výskyt viac-menej univerzálneho demografického vývoja. Naopak, sídla strednej alebo menšej veľkosti vykazovali pomerne veľkú rozdielnosť v hodnotách sledovaných demografických ukazovateľov. Zároveň bola v tomto prípade častokrát pozorovaná veľká variabilita aj medzi sídlami podobnej veľkosti v rámci toho istého kraja.

Všetky opísané demografické trendy sa podieľajú na celkovej podobe rodinného správania na Slovensku a na pluralizácii foriem rodinného, partnerského a intímneho života. Tie si z rôznych uhlov pohľadu zasluhujú pozornosť sociálnej politiky. V štúdiu som sa preto snažila upozorniť aj na oblasti, ktoré predstavujú potenciál pre intervenciu a pre tvorbu nových a modifikáciu už existujúcich opatrení sociálnej politiky.

Gabriela Tydlitátová vyštudovala sociológiu na Katedre sociológie Filozofickej fakulty Univerzity Komenského v Bratislave (2009), kde v súčasnosti pokračuje v štúdiu ako interná doktorandka. V dizertačnej práci sa venuje problematike zmien v rodinnom správaní na Slovensku v porevolučnom období a analýze reflexií týchto zmien v rodinnej a sociálnej politike.

LITERATÚRA

- Atlas obyvateľstva Slovenska. 2006: Univerzita Komenského, Prírodovedecká fakulta, Bratislava.
- BÚTOROVÁ, Z. – FILADELFIOVÁ, J., 2008: Ženy a muži zoči-voči narastajúcej pestrosti života. In: Bútorová, Z. a kol.: Ona a on na Slovensku. Zaostrené na rod a vek. Inštitút pre verejné otázky, Bratislava.
- DŽAMBAZOVIČ, R., 2003: Rodina a demografický vývoj. In: Sopóci, J. a kol.: Slovensko v 90. rokoch. Osem pohľadov. Univerzita Komenského, Bratislava.
- FILADELFIOVÁ, J., 2005: Demografická situácia a správanie rodín vz. verejná politika v SR. In: Sociológia 37, č. 5, s. 387-418.
- GURÁŇ, P. – FILADELFIOVÁ, J. – RITOMSKÝ, A., 1997: Tradičné verzus moderné: zmeny a život súčasných rodín. In: Sociológia 29, č. 1, s. 5-20.
- Koncepcia štátnej rodinnej politiky. Dostupné na internete: Ministerstvo práce, sociálnych vecí a rodiny – Európsky sociálny fond.
<<http://www.esf.gov.sk/esf/index.php?SMC=1&id=192>>
(Posledný náhľad 1. 2. 2010)
- KUMANOVÁ, Z. – DŽAMBAZOVIČ, R., 2002: Rómska rodina: na rozhraní medzi tradicionalitou a modernitou. In: Vašečka, M. (Ed.): Čačipen pal o Roma. Inštitút pre verejné otázky, Bratislava.
- KVAPILOVÁ, E., 2000: Rôznorodosť rodinných foriem – výzva pre sociálnu politiku. In: Sociológia, 32, č. 5, s. 435-448.
- LUKÁČOVÁ, M., 2006: Plodnosť podľa poradia na Slovensku. In: Slovenská štatistika a demografia, 16, č. 3, s. 76-91.
- MLÁDEK, J. – ŠIROČKOVÁ, J., 2004: Kohabitácie ako jedna z foriem partnerského spolužitia obyvateľstva Slovenska. In: Sociológia, 36, č. 5, s. 423-454.
- MOŽNÝ, I., 2006: Rodina a spoločnosť. Sociologické nakladateľství, Praha.
- PILINSKÁ, V. (Ed.), 2005: Demografická charakteristika rodiny na Slovensku. INFOSTAT, Bratislava. Dostupné na internete: INFOSTAT
<<http://www.infostat.sk/vdc/pdf/rodina2004.pdf>> (Posledný náhľad 2.12.2009)
- PISCOVÁ, M. – BAUSOVÁ, M. – ZEMAN, M., 2004: ISSP: Rodina a rod 2002. Výskum v rámci programu ISSP. Pramenná publikácia. Sociologický ústav SAV, Bratislava. Dostupné na internete: Sociologický ústav SAV.
<http://www.sociologia.sav.sk/old/dokument/Rodina_2002_I_cast.pdf>
Posledný náhľad 20. 10. 2009.
- Pohyb obyvateľstva v Českej a Slovenskej federatívnej republike v roce 1991. Část I. (Pramenné dielo) 1993: Český statistický úřad, Praha.
- Pohyb obyvateľstva v Slovenskej republike. (Pramenné dielo) 1992 až 2008. Dostupné na internete: Štatistický úrad Slovenskej republiky.
<<http://portal.statistics.sk/showdoc.do?docid=6674>> Posledný náhľad 31. 1. 2010.
- RADIMSKÁ, R. – TOMÁŠEK, M., 2003: Singles – nový životný styl a jeho genderová špecifika v Českej republike. In: Gender, rovné príležitosti, výzkum, 4, č. 1-2, s. 10-11. Dostupné na internete: Gender Sociologie.
<http://www.genderonline.cz/download/Rocnik04_1-2_2003.pdf> Posledný náhľad 5. 11. 2009.

- Sčítanie ľudu, domov a bytov 1991: Obyvateľstvo, domy, byty a domácnosti. Slovenská republika. 1992: Federálny štatistický úrad, Praha.
- Sčítanie obyvateľov, domov a bytov 2001: Osoby žijúce v manželstve podľa poradia manželstva a faktické manželstvá spoločne bývajúcich osôb podľa rodinného stavu, pohlavia a päťročných vekových skupín za SR, kraje a okresy. 2003: Štatistický úrad SR, Bratislava.
- Sčítanie obyvateľov, domov a bytov 2001: Cenzové domácnosti podľa druhu, spôsobu ubytovania a spolubývajúce podľa vzťahu osoby na ich čele k užívateľovi bytu za SR, kraje a okresy. 2002: Štatistický úrad SR, Bratislava.
- Sčítanie obyvateľov, domov a bytov 2001: Cenzové domácnosti rodinné podľa druhu domácnosti, počtu závislých detí a vekovej skupiny partnerov za SR, kraje a okresy. 2003: Štatistický úrad SR, Bratislava.
- Sčítanie obyvateľov, domov a bytov 2001: Cenzové domácnosti rodinné neúplné podľa pohlavia, rodinného stavu a podľa počtu závislých detí za SR, kraje a okresy. 2002: Štatistický úrad SR, Bratislava.
- Sčítanie obyvateľov, domov a bytov 2001: Cenzové domácnosti viacčlenné nerodinné a domácnosti jednotlivcov podľa pohlavia a rodinného stavu osoby na čele cenzovej domácnosti za SR, kraje a okresy. 2002: Štatistický úrad SR, Bratislava.
- Stav a pohyb obyvateľstva v SR. 1990 až 2009. Štatistický úrad SR, Bratislava.
- TOMÁŠEK, M., 2006: Singles a jejich vztahy; kvalitativní pohled na nesezdané a nekohabituující jednotlivce v České republice. In: Sociologický časopis, 42, č. 1, s. 81-105.
- Výskum európskych hodnôt 2008: Dostupné na internete: EVS 2008. Dátový súbor. In: Slovenský archív sociálnych dát.
<http://www.sasd.konzum.sk/sk/data_katalog_abs.php?id=sasd_2008001>
Posledný náhľad 23. 3. 2009.
- Zákon č. 5/2004 o službách zamestnanosti a o zmene a doplnení niektorých zákonov. Dostupné na internete: Elektronická zbierka zákonov.
<<http://www.zbierka.sk/zz/predpisy/default.aspx?PredpisID=17633&FileName=04-z005&Rocnik=2004>> Posledný náhľad 22. 1. 2010.